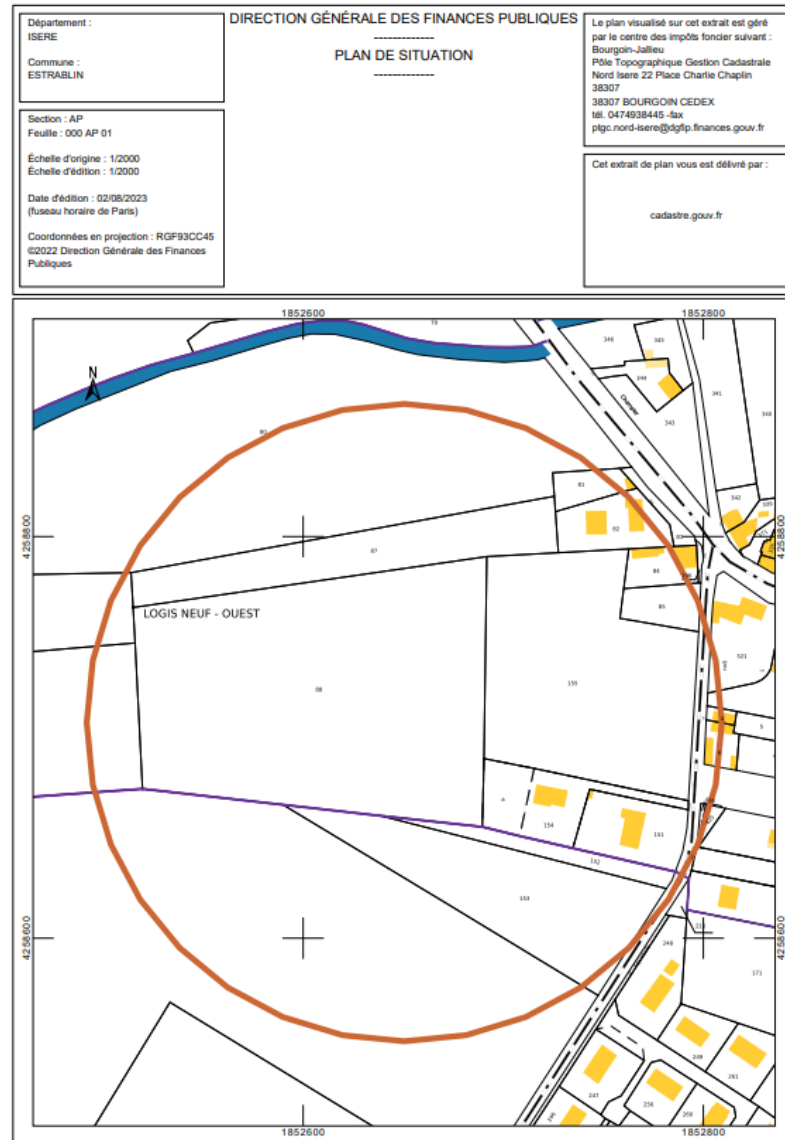


Annexe 3 – Parcelles concernées par le projet



Références de la parcelle 000 AP 152

Référence cadastrale de la parcelle	000 AP 152
Contenance cadastrale	1 050 mètres carrés
Adresse	GD CRAY 38780 ESTRABLIN

Références de la parcelle 000 AP 88

Référence cadastrale de la parcelle	000 AP 88
Contenance cadastrale	19 478 mètres carrés
Adresse	LOGIS NEUF OUEST 38780 ESTRABLIN

Source : cadastre.gouv.fr

Annexe 4 – Localisation des prises de vue

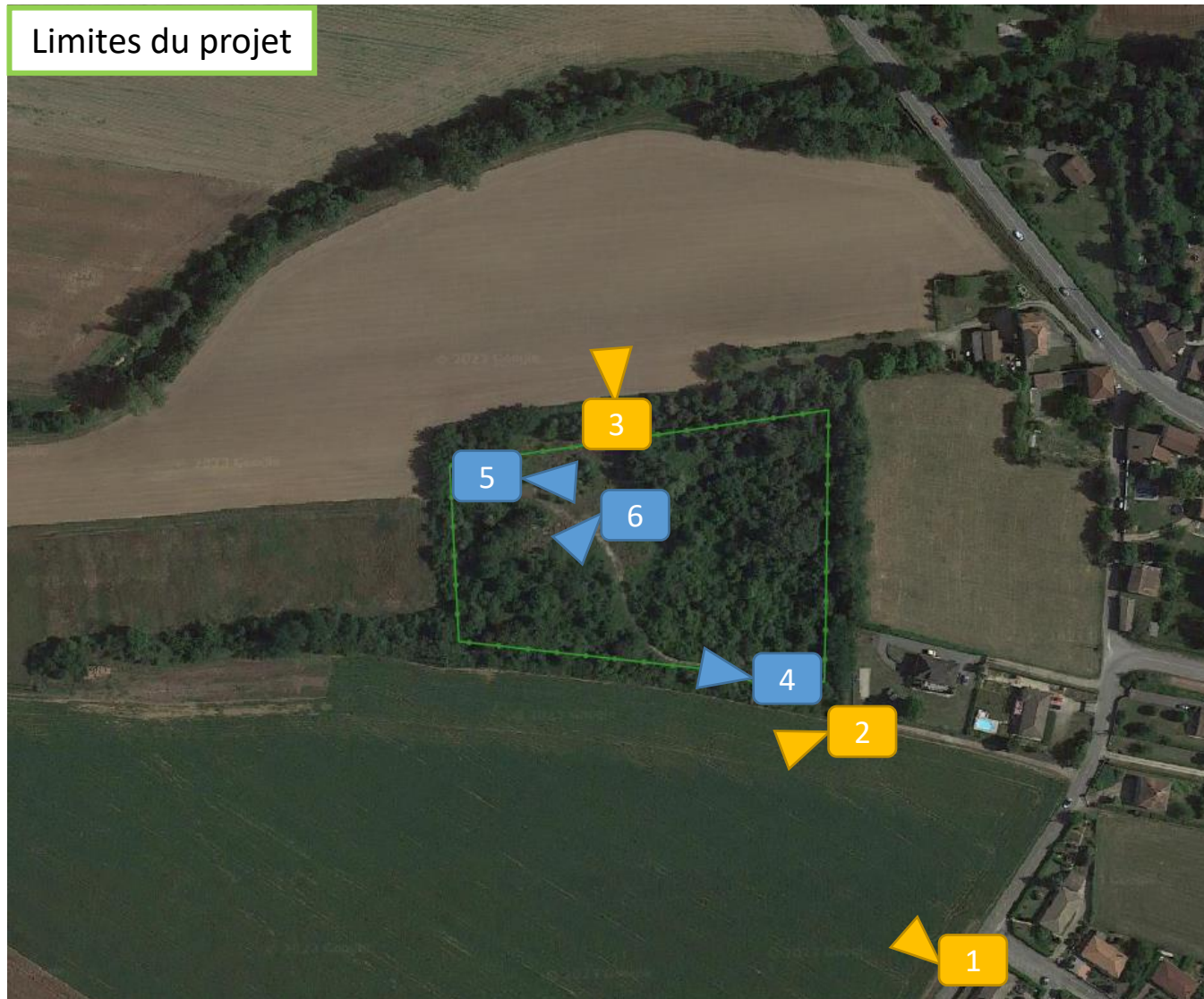


Photo 1

Photo 2

Photo 3

Environnement lointain du projet

Photo 4

Photo 5

Photo 6

Environnement proche du projet

Source fond de carte : Google
Année prise de vue : 2023

Examen au cas par cas – Projet photovoltaïque au sol sur la commune d'Estrablin (38)

Annexe 4 – Photographies proches et lointaines

Photo 1



Mai 2023

Examen au cas par cas – Projet photovoltaïque au sol sur la commune d'Estrablin (38)

Annexe 4 – Photographies proches et lointaines

Photo 2



Juin 2023

Photo 3



Juin 2023

Examen au cas par cas – Projet photovoltaïque au sol sur la commune d'Estrablin (38)

Annexe 4 – Photographies proches et lointaines

Photo 4



Juin 2023

Photo 5



Octobre 2022

Examen au cas par cas – Projet photovoltaïque au sol sur la commune d'Estrablin (38)

Annexe 4 – Photographies proches et lointaines

Photo 6



Octobre 2022

Annexe 5 – Plan de masse



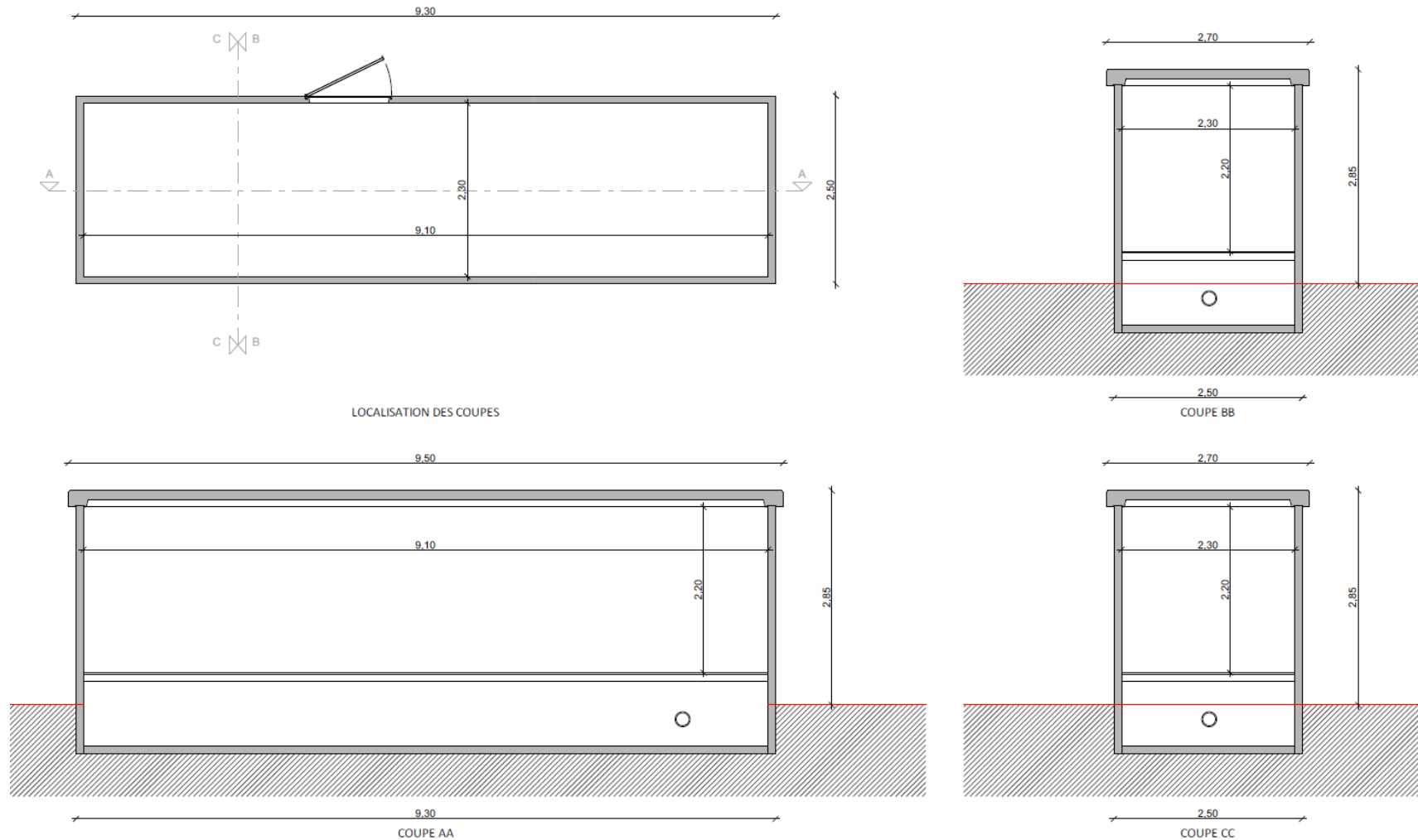
Légende

- Clôture
- Tables photovoltaïques
- Poste électrique
- Piste
- Conteneur

Source : Solarhona
Année prise de vue : 2021

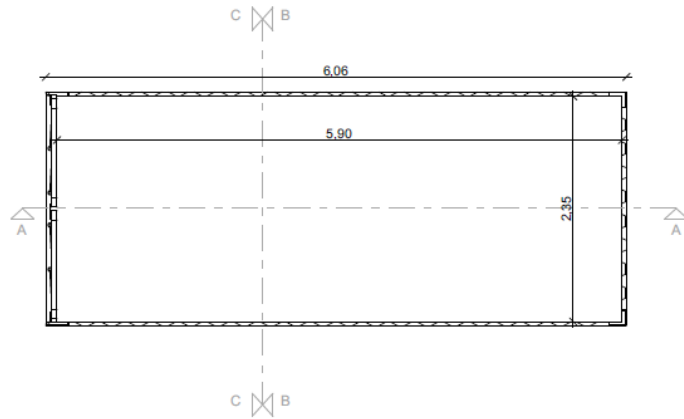
Examen au cas par cas – Projet photovoltaïque au sol sur la commune d'Estrablin (38)

Annexe 5 – Plan du poste technique

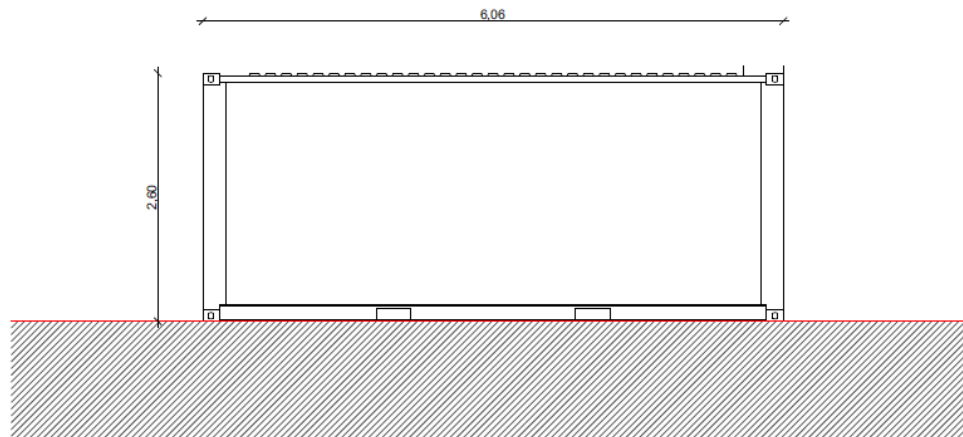


RAL : 6005

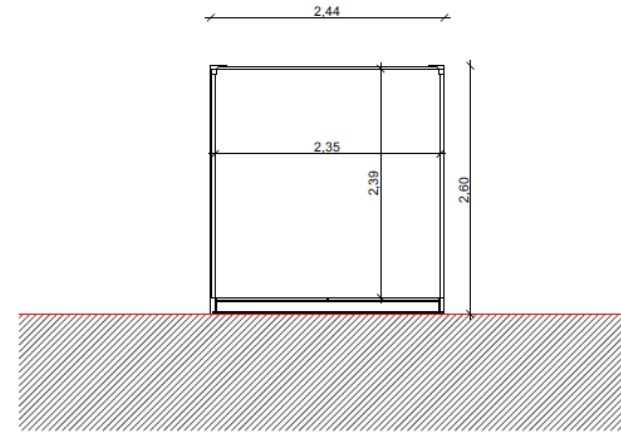
Annexe 5 – Plan du conteneur



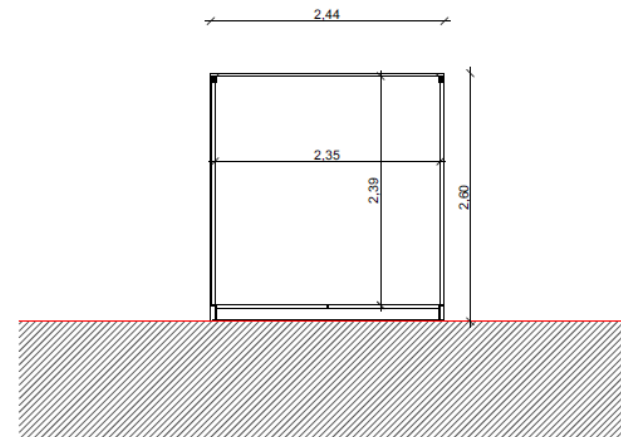
LOCALISATION DES COUPES



COUPE AA



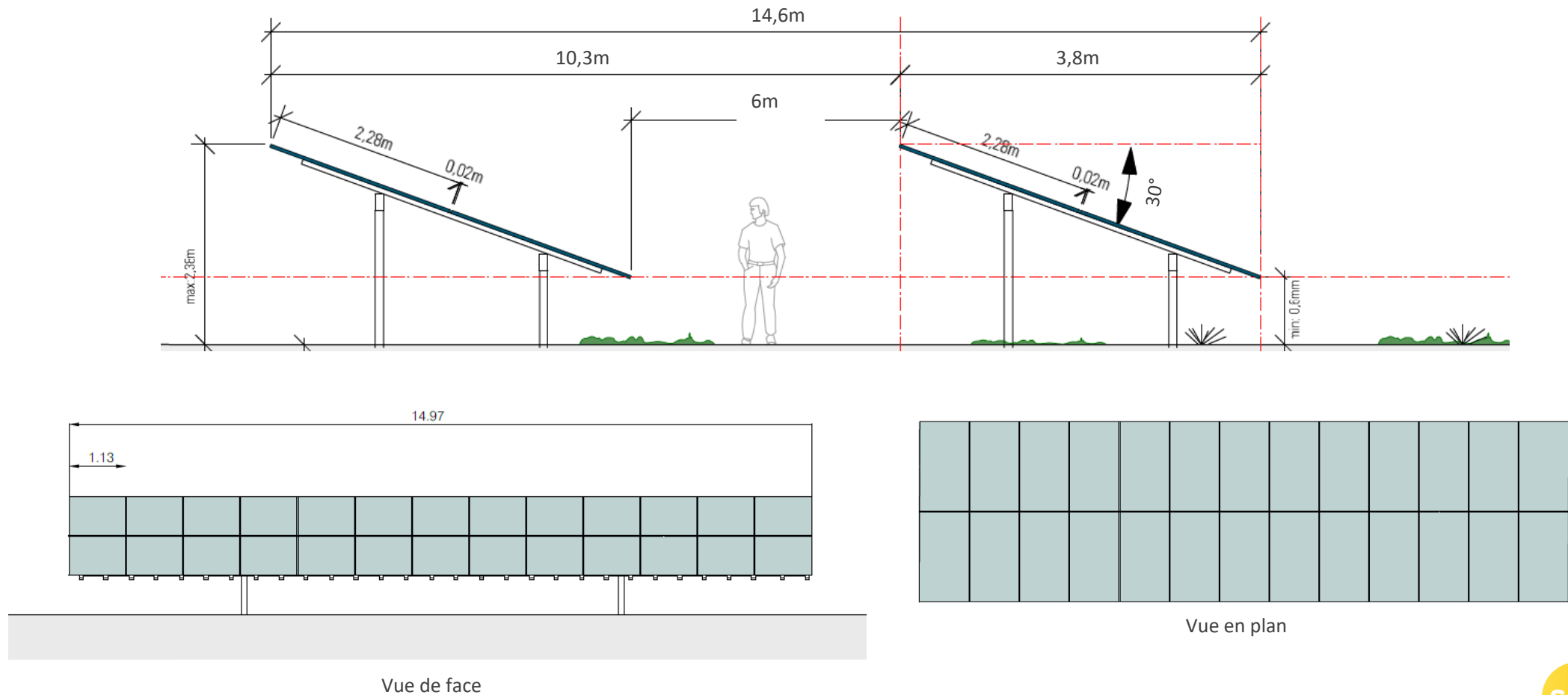
COUPE BB



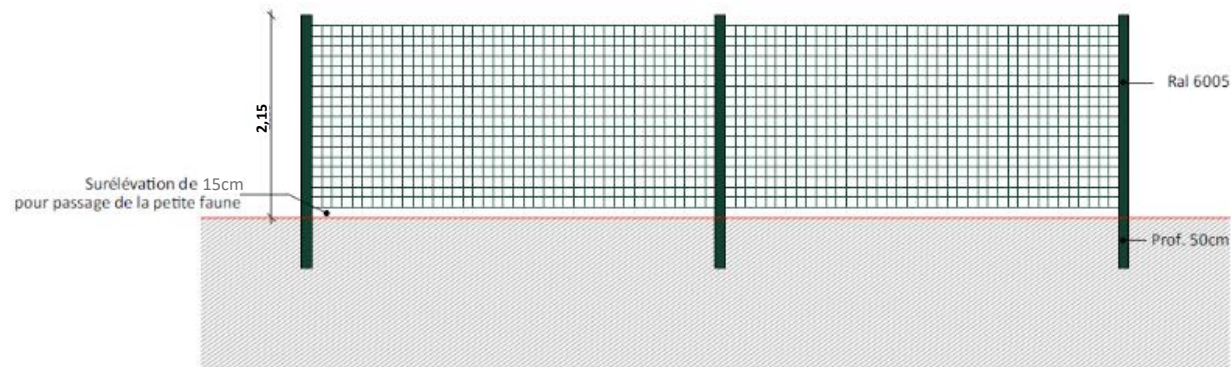
COUPE CC

RAL : 6005

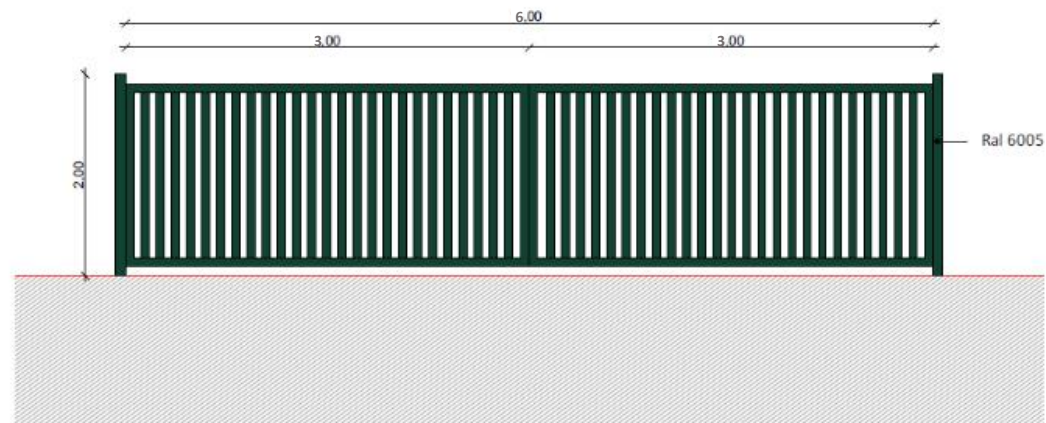
Annexe 5 – Plan des tables



Annexe 5 – Clôture et portail

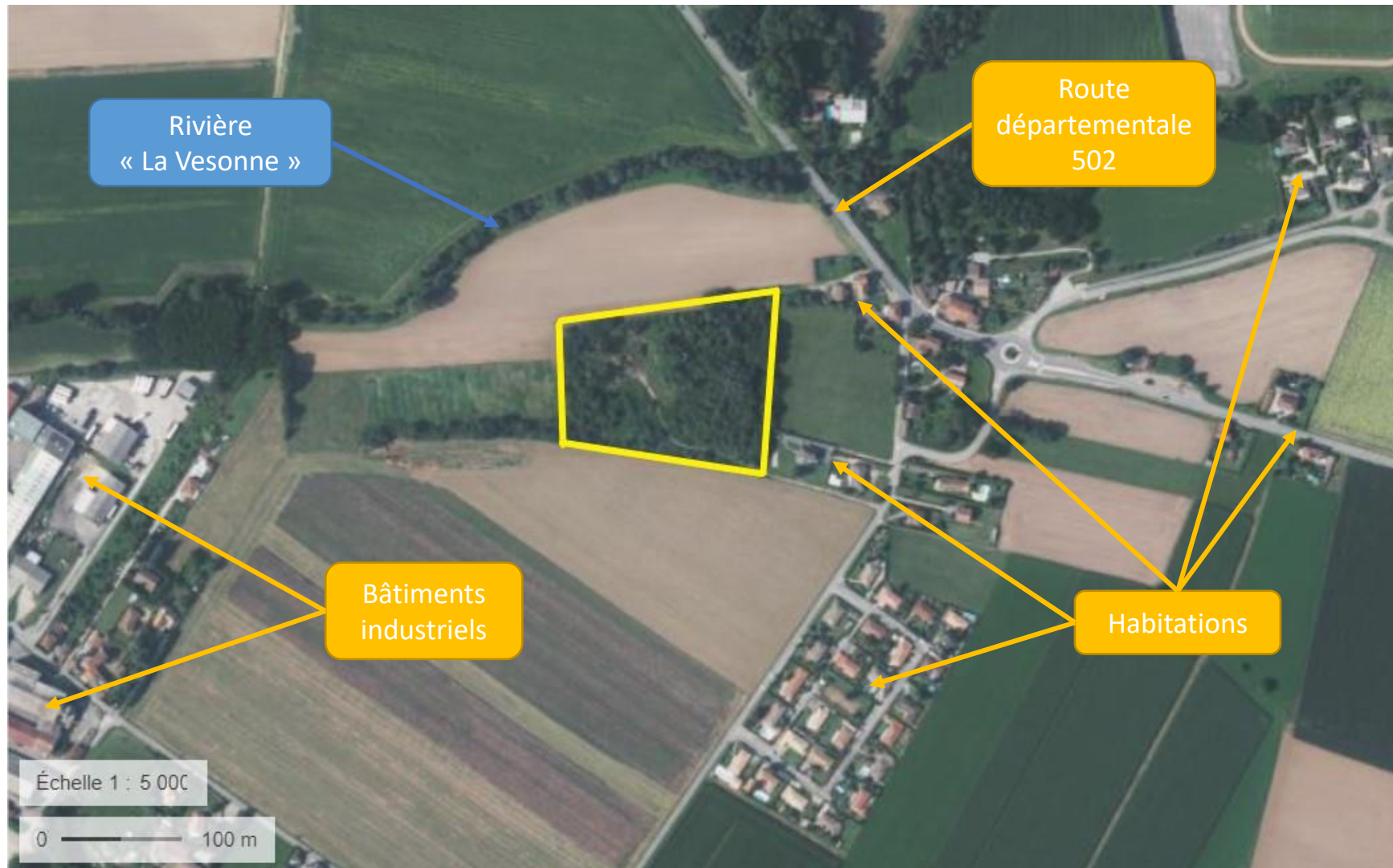


Détail de la clôture grillagée



RAL : 6005

Annexe 6 – Plan des abords du projet 1/5 000



Source : Géoportail
Année prise de vue : 2021

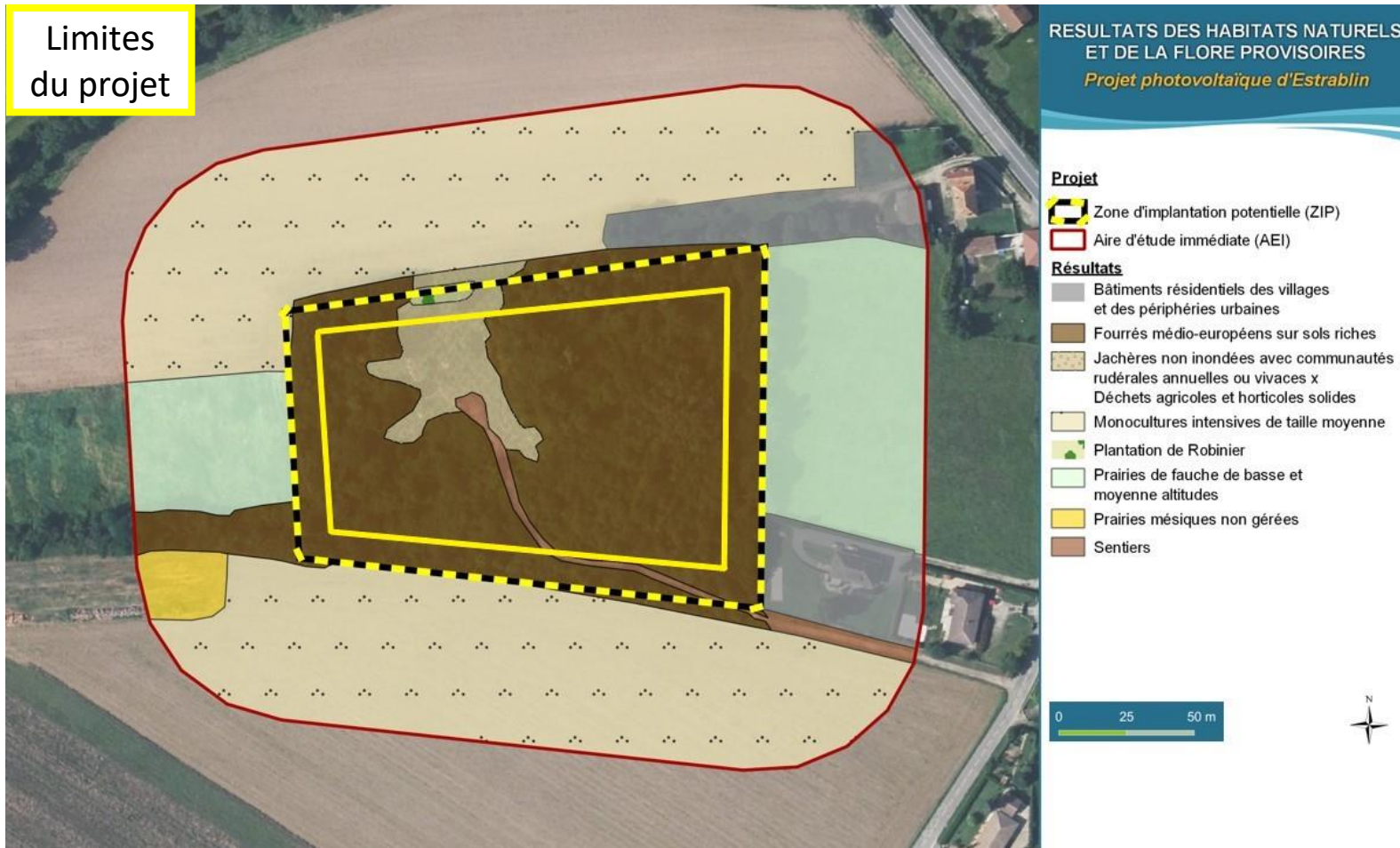
Annexe 7 – Localisation du projet vis-à-vis des sites Natura 2000



Source : Géoportail
Année prise de vue : 2021

Annexe complémentaire 1 – Habitats naturels

Limites
du projet

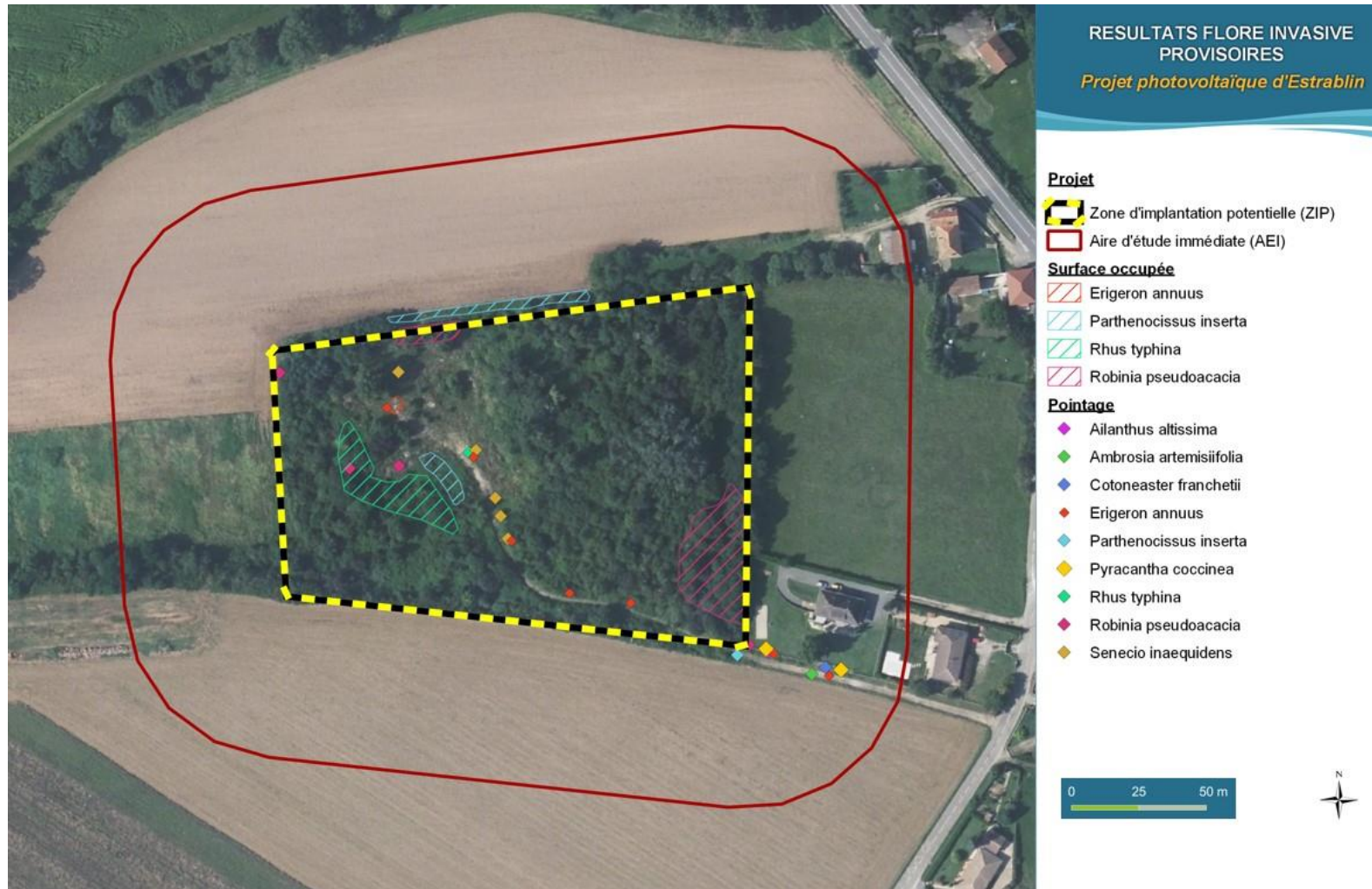


Un bureau d'études naturalistes indépendant est passé sur site le 05/06/23, afin de recenser les habitats naturels et la flore présents au droit de la Zone d'Implantation Potentielle du Projet.

Il en résulte qu'aucune espèce floristique patrimoniale n'a été recensée, et que le projet s'implante sur 3 habitats différents, qui ne présentent pas d'intérêt patrimonial particulier :

- « Fourrés médio-européens sur sols riches »
- « Jachères non inondées avec communautés rudérales annuelles ou vivaces X Déchets agricoles et horticoles solides »
- « Sentiers »

Annexe complémentaire 1 – Flore invasive



Il est à noter que, suite au passé anthropique du site (ancienne carrière d'extraction et zone de stockage de remblais), celui-ci est particulièrement concerné par la problématique des Espèces Exotiques Envahissantes. Au total, 9 EEE différentes, dont plusieurs stations surfaciques, ont été recensées sur le site, ce qui représente une importante diversité au vu de la superficie réduite de la ZIP.

Dans le cadre du projet, l'engagement est pris de traiter efficacement ces foyers d'EEE, que ce soit en phase chantier ou en phase exploitation (Cf. mesure environnementale M9).

Annexe complémentaire 1 – Évitement écologique

Une bande de 10 mètres de largeur de l'habitat « Fourrés médio-européens sur sols riches » sera conservée sur tout le pourtour du projet. Cet évitement représente une surface totale de 5 000 m², soit plus de 25 % de la Zone d'Implantation Potentielle (ZIP de 1,95 ha, emprise clôturée par le projet de 1,43 ha).

Ceci conduira à maintenir une diversité d'habitats entre les milieux herbacés au sein de la centrale et les zones boisées sur son pourtour, cette mosaïque s'avérant par exemple favorable à l'avifaune des milieux semi-ouverts ou encore aux chiroptères affectionnant les lisières.

De plus, cet évitement, couplé à la surélévation de la clôture de 15 cm par rapport au sol pour rendre le parc perméable à la petite faune (Cf. mesures environnementales M1 et M5), permettra de conserver le rôle, même mineur du site, en termes de continuités écologiques.



Légende

- Clôture
- Tables photovoltaïques
- Poste électrique
- Piste
- Conteneur
- ▨ Zone évitée

Annexe complémentaire 2 – Compatibilité SRADET AURA

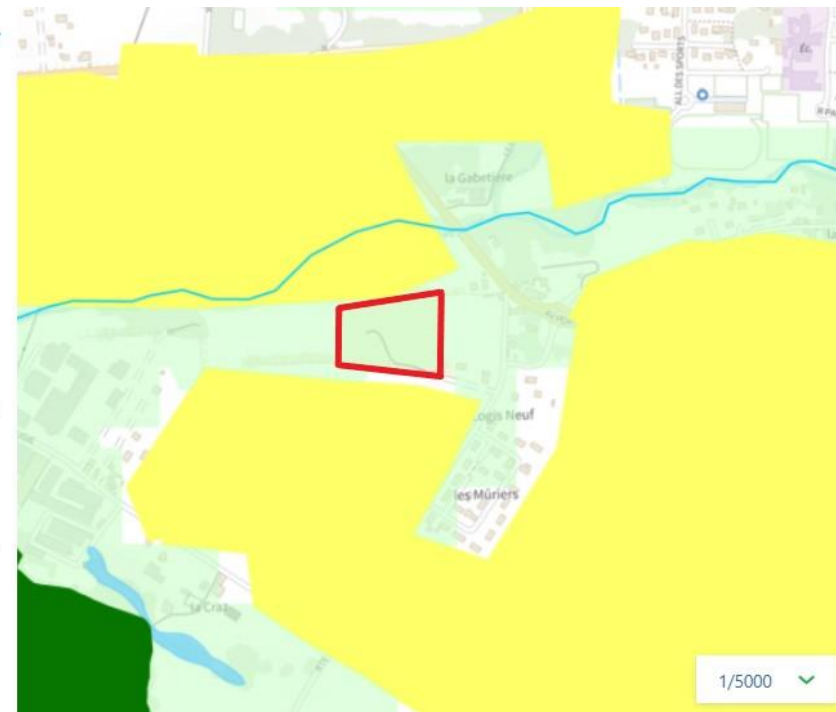
• Extrait de la règle n°29 du SRADET AURA : Développement des ENR

« Préserver la trame verte et bleue et intégrer ses enjeux dans l'urbanisme, les projets d'aménagement, les pratiques agricoles et forestières. »

- Selon le SRADET AURA, le projet s'implante dans « Un espace perméable relai surfacique » de la Trame Verte et Bleue », entouré de « Grands espaces agricoles surfaciques ». La rivière « La Vesonne », située à environ 100 m au Nord du site est notée comme « Un espace perméable relai linéaire » de la Trame Verte et Bleue. Le projet n'aura toutefois aucune incidence sur cette dernière au vu de sa nature et de sa localisation.
- Via les mesures de conservation d'une bande boisée de 10 m de largeur tout autour du projet et de surélévation de la clôture de 15 cm par rapport au sol pour rendre le parc perméable à la petite faune (Cf. mesures environnementales M1 et M5), le site conservera sa fonction d'espace perméable relai pour la Trame Verte et Bleue, le projet ne présentant ainsi pas d'incidences sur celle-ci.
- Enfin, la parcelle à l'étude ne présente ni usage agricole, ni usage pour l'exploitation forestière.

Trames vertes et bleues SRADET Avril 2020

- ✓  Corridors écologiques linéaires
- ✓  Corridors écologiques surfaciques
- ✓  Réservoirs de biodiversité - Trames
- ✓  Cours d'eau de la trame bleue
- ✓  Lacs naturels et espaces surfaciques
- ✓  Zones humides régionales issues
- ✓  Espaces perméables relais linéaires
- ✓  Espaces perméables relais surfaciques
- ✓  Grands espaces agricoles surfaciques



Extrait de la Trame Verte et Bleue du SRADET AURA @ DREAL AURA

Annexe complémentaire 2 – Compatibilité SRADET AURA

- **Extrait de la règle n°29 du SRADET AURA : Développement des ENR**

« Augmenter de 54 % la production d'énergies renouvelables (électriques et thermiques) en accompagnant les projets de production d'énergies renouvelables et en s'appuyant sur les potentiels de chaque territoire. »

- Le projet photovoltaïque permettrait la production d'environ 1 270 MWh par an d'électricité d'origine renouvelable, soit la consommation électrique moyenne annuelle d'environ 530 personnes.

« Cette règle affirme la nécessité de mieux prendre en compte l'impact paysager et environnemental de ces installations, en donnant la primauté à la préservation des paysages et de la biodiversité. »

- La mesure de conservation d'une bande boisée de 10 m de largeur tout autour du projet (Cf. mesure environnementale M1) permet de maintenir un masque paysager entre le site, la route départementale 502 et les habitations à proximité. Le projet présente ainsi une incidence paysagère négligeable. Les autres mesures environnementales associées au projet, présentées dans les diapositives suivantes, permettent d'avoir un impact limité sur la biodiversité.

Annexe complémentaire 3 – Mesures environnementales

- **M1 : Conservation d'une bande boisée tout autour du projet pour maintenir des fonctionnalités écologiques et jouer un rôle de masque paysager :**
Une bande de 10 mètres de large de l'habitat « Fourrés médio-européens sur sols riches » sera conservée sur l'ensemble du pourtour du projet (représentant une surface évitée totale de 5 000 m², soit plus de 25 % de la ZIP), et ainsi strictement et distinctement balisée avant le début du chantier. Cela permettra de maintenir des fonctionnalités écologiques sur site et de masquer entièrement le projet depuis les habitations aux alentours et la route départementale 502.
- **M2 : Balisage strict des emprises du projet en amont du chantier :**
Au-delà de la bande boisée évoquée précédemment, l'ensemble des emprises du projet seront strictement et distinctement balisées avant le début du chantier afin de limiter au strict nécessaire les emprises du chantier et de ne pas empiéter sur les milieux environnants.
- **M3 : Adaptation de la période de chantier en fonction du cycle biologique des espèces :**
Les travaux les plus impactants, à savoir le dégagement des emprises et le terrassement léger à certains endroits localisés, seront uniquement réalisés entre le 1^{er} septembre et le 30 novembre. Les travaux restants seront réalisés dans la continuité de ceux précédemment cités, et nous nous engageons à faire passer un écologue sur site en cas d'interruption de chantier impondérable supérieure à 1 mois, afin de vérifier que la faune ne s'est pas réinstallée sur l'emprise du chantier, et de prendre les mesures adéquates le cas échéant.
- **M4 : Absence de travaux et d'éclairage nocturnes en phases chantier et exploitation :**
Afin d'éviter toute nuisance pour la faune nocturne, aucune opération ne sera réalisée de nuit, que ce soit en phase chantier ou exploitation, les travaux débutant au minimum 30 minutes après le lever du soleil et s'arrêtant au minimum 30 minutes avant le coucher du soleil. De plus, aucun éclairage ne sera présent sur site au cours des différentes phases du projet.

Annexe complémentaire 3 – Mesures environnementales

- **M5 : Surélévation de la clôture de 15 cm par rapport au sol pour rendre le parc perméable à la petite faune :**

La clôture entourant le parc ne sera pas jointive avec le sol, laissant un espace d'environ 15 cm afin de permettre la libre circulation de la petite faune et de rendre le parc perméable pour celle-ci.

- **M6 : Plan de circulation des engins de chantier afin de limiter l'impact sur le sol et limitation de leur vitesse :**

Les engins de chantier devront se déplacer en respectant un plan de circulation afin d'utiliser les mêmes itinéraires au sein de l'emprise du projet, et au maximum la piste interne, dans le but d'impacter le moins possible les sols et la végétation rase. Leur vitesse sera également réduite à 20 km/h afin de limiter le risque d'écrasement de la faune et l'envol de poussières.

- **M7 : Dispositifs préventifs afin d'éviter tout risque de pollution des sols et des eaux :**

Différents dispositifs permettront d'éviter tout risque de pollution, comme l'utilisation d'engins bien entretenus, leurs stockage et ravitaillement sur une aire étanche avec bac de rétention, l'utilisation de sanitaires avec système de collecte étanche, ... De plus, des kits anti-pollution seront présents dans les engins de chantier afin de contenir et de récupérer toute hypothétique pollution.

- **M8 : Réensemencement des zones remaniées avec des herbacées locales labellisées végétal local :**

Les zones remaniées lors de la phase chantier seront réensemencées avec des espèces herbacées indigènes labellisées végétal local afin de favoriser la reprise rapide de la végétation sur site et ainsi le rendre plus favorable à l'accueil de la faune. Cette intervention permet également de limiter l'érosion du sol et l'installation d'espèces exotiques envahissantes.

Annexe complémentaire 3 – Mesures environnementales

- **M9 : Traitement des espèces exotiques envahissantes en phases chantier et exploitation :**

Au-delà de l'ensemencement évoqué précédemment, différentes mesures permettront d'éviter le développement d'espèces exotiques envahissantes sur site, comme le traitement des foyers existants, l'absence d'apport et d'export de terre végétale, le nettoyage des engins à leur entrée et sortie du site, la surveillance du développement de ces espèces en phase exploitation, ...

- **M10 : Entretien de la végétation par fauche mécanique tardive ou pastoralisme extensif, sans produits phytosanitaires :**

En phase exploitation, l'entretien de la végétation, facteur clé pour l'accueil d'une faune diversifiée au sein du site, sera réalisé par fauche mécanique tardive ou par gestion pastorale extensive via la présence d'un troupeau réduit d'ovins. L'utilisation de produits phytosanitaires sera strictement interdite sur site.

- **M11 : Suivi environnemental du chantier par un écologue afin de vérifier le bon respect des mesures :**

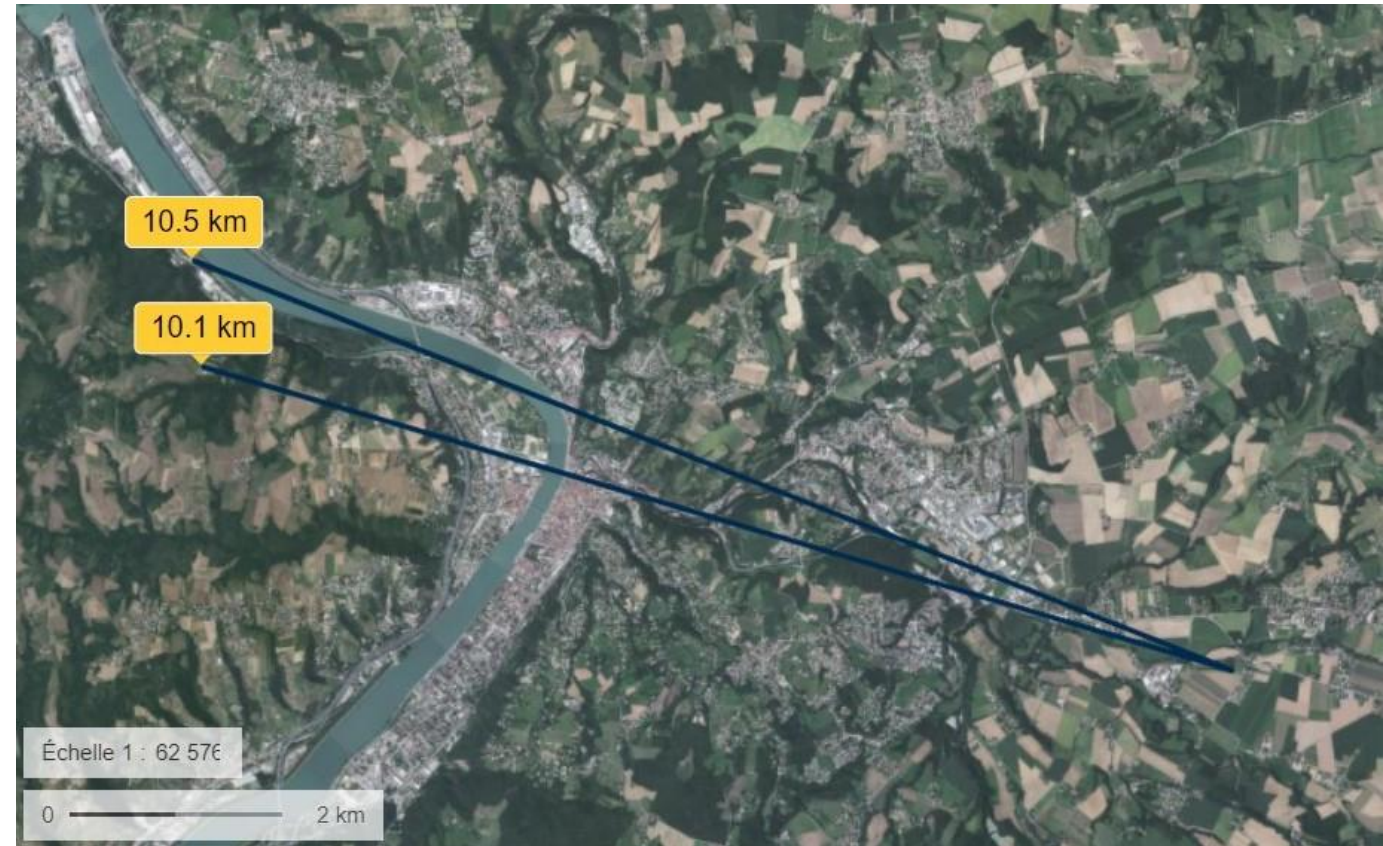
Un écologue sera chargé de suivre le bon déroulement du chantier de construction de la centrale, et veillera à la bonne mise en œuvre de l'ensemble des mesures listées précédemment ainsi qu'à la sensibilisation du personnel de chantier. Il réalisera des comptes-rendus lors de ses différentes visites, qui seront ensuite transmis aux services de l'Etat.

Annexe complémentaire 4 – Projets PV à proximité

Au vu de la superficie réduite du projet, de sa nature et des mesures environnementales mises en œuvre, ses incidences sur l'environnement seront limitées. Dès lors, le cumul d'incidences avec d'autres projets paraît lui aussi limité.

Aucun projet, autorisé ou en exploitation, et susceptible de présenter des incidences cumulées avec le présent projet, n'est connu dans un rayon de 10 km autour du site.

Toutefois, deux projets photovoltaïques sont présents au Nord-Ouest, juste après ce périmètre, sur la commune de Saint-Romain-en-Gal dans le Rhône (69). Un projet EDF en exploitation à 10,1 km et un projet, également porté par Solarhona, en développement à 10,5 km. Le projet EDF s'est implanté sur une ancienne décharge, sur un site sans enjeux écologiques importants. Quant au projet Solarhona, il se développe sur un délaissé fluvial dont une partie du site est fortement anthropisée.



Ainsi, si l'on considère l'éloignement important de ces deux projets avec celui d'Estrablin et la nature dégradée des sites sur lesquels ils s'implantent, aucune incidence cumulée significative n'est attendue sur le milieu naturel.

Examen au cas par cas – Projet photovoltaïque au sol sur la commune d'Estrablin (38)

Annexe complémentaire 5 – Historique du site



Site en 1978 @Géoportail



Site en 1985 @Géoportail



Site en 2003 @Géoportail

Site à l'étude implanté sur une ancienne carrière d'extraction et zone de stockage de remblais, utilisée durant les années 1970 et 1980, et laissée à l'abandon depuis.

Annexe complémentaire 5 – Estimation du tracé de raccordement



L'estimation du tracé de raccordement se base sur les éléments à notre disposition, dont les données de capacité des postes sources issues du S3REnR et des lignes HTA et BT. Ce raccordement devrait être effectué en souterrain par l'intermédiaire de câbles électriques entourés d'une gaine et enterrés à environ 70 cm dans le sol, en priorité le long de voiries existantes, mené de façon à limiter les impacts sur l'environnement.*

La longueur de la nouvelle ligne HTA à créer serait d'environ 15 m.

Légende

- Clôture
- Tables photovoltaïques
- Poste électrique
- Piste
- Conteneur
- Ligne HTA à créer
- Ligne HTA existante disposant de capacités
- Point raccordement

* : La solution de raccordement définitive sera proposée par Enedis, après l'obtention du Permis de Construire.