

Dreal Auvergne Rhône-Alpes

Lyon
24 06 2023Réf
AFAA 536-Cas par cas

Réponse au mail du 27 juin 2023

Chère madame,

En réponse à votre mail du 22 juin 2023, vous trouverez ci-après nos éléments de réponse

Le site ne sera pas classé au titre des ICPE :

L'activité envisagée dans le site relais ne nécessite pas de classement ICPE car les quantités de produits et de machines sont bien en dessous des seuils mentionnés dans les rubriques listés ci-dessous.

1. Rubrique ICPE1185 : Gaz à effet de serre fluorés : La quantité de fluide frigorigène R410A prévue dans le cadre du projet (66,8 kg) étant inférieure à 300 kg, le projet n'est pas classé au regard de la rubrique 1185.
2. Rubrique ICPE 2552 : Fonderie : La capacité de production étant bien inférieure à 100 kg/j, le projet n'est pas classé au regard de la rubrique 2552.
3. Rubrique ICPE 2546 : Traitement des minerais non ferreux, élaboration et affinage des métaux et alliages non ferreux : La capacité de production étant bien inférieure à 100 kg/j, le projet n'est pas classé au regard de la rubrique 2546.
4. Rubrique ICPE 2560 : Machines de travail mécanique des métaux : La puissance cumulée des machines est inférieure à 150kW, le projet n'est pas classé au regard de la rubrique 2560
5. Rubrique ICPE 2565 : Revêtement métallique ou traitement : La solution des bains doit être inférieure à 200 L (solution retenue sur le projet pour ne pas être soumis à déclaration pour la rubrique 2565)
6. Rubrique ICPE 2575 : Emploi de matières abrasives : La puissance cumulée totale des équipements est inférieure à 20 kW, Le projet n'est pas classé au regard de la rubrique 2575.
7. Rubrique ICPE 2561 : Production industrielle par trempe, recuit ou revenu de métaux et alliages : La production envisagée peut être considérée comme artisanale, le projet n'est pas classé au regard de la rubrique 2561.
- 8.
8. Rubrique ICPE 2564 : Nettoyage, dégraissage, décapage de surfaces par des procédés utilisant des liquides organohalogénés ou des solvants organiques : Au vu des quantités

de solvants utilisés pour le décapage inférieures à 200L le projet n'est pas classé au regard de la rubrique 2564.

Le parking ne sera pas ouvert au public mais réservé aux salariés de l'entreprise.

Le bâtiment existant sera dans un second temps réhabilité. A ce jour le programme n'est pas encore arrêté.

Activité : Le bâtiment est uniquement destiné à l'assemblage de bijoux à partir de composants fabriqués dans d'autres sites. L'activité est manuelle et réalisée principalement sur établis. Quelques opérations de finition (polissage, lavage) font partie du process mais dans de faibles proportions.

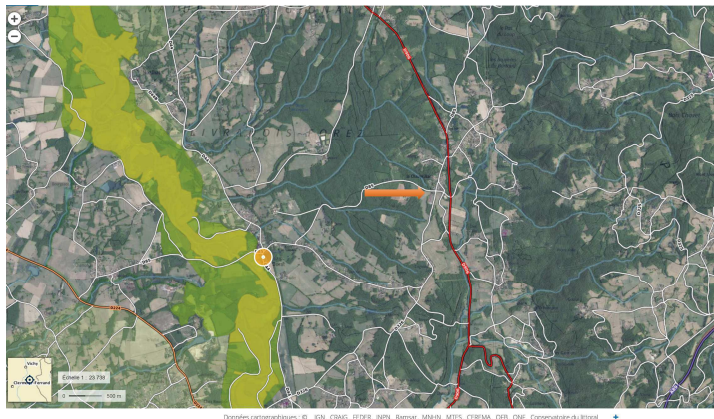
L'effectif sera d'environ 100 personnes.

Biodiversité : La notice écologique est en cours d'établissement par les équipes du Bureau d'études ECOTER (Nyons, 26110 – www.ecoter.fr). Elle sera finalisée début août.

Nous vous confirmons qu'elle se base bien sur l'intervention d'un écologue sur site et qu'elle comprendra notamment :

- PHASE 1 : Analyses préalables
 - Expertise de site par un écologue en période estivale
 - Définition des enjeux écologiques de la parcelle et abords
 - Analyse des enjeux au sens écologique + analyse des enjeux de trame verte et bleue locale
 - Définition des grands principes à respecter (chantier + aménagements écologiques + gestion à venir)
 - Etude des dossiers produits par l'équipe projet, analyse de risques et recommandations pour éviter les impacts et améliorer le projet sur la thématique écologique
- PHASE 2 : Recommandations chantier
 - Définition du cahier des engagements écologiques en phase chantier :
 - Liste de mesures de précaution, d'évitement et d'accompagnement chantier
 - Planification et anticipation
 - Schémas et croquis explicatifs
- PHASE 3 : Définition du projet écologique sur la plateforme
 - Définition et détail des aménagements écologiques et co-conception avec le paysagiste, l'architecte et le MOE
 - Définition et détail des principes de gestion
 -

Nos premières analyses de bureau montrent que la parcelle ciblée par le projet ne comprend aucun périmètre de portée réglementaire ni d'inventaire : voir la flèche orange.



En outre la parcelle est une pâture qui ne présente pas d'enjeu particulier en photointerprétation.

Concernant le projet, nous avons déjà convenu avec le MOA que :

- Le parc sera largement planté par des essences locales, présentant par ailleurs des fonctions écologiques (présentes et à venir : alimentation, nidification, structure de déplacement, etc.) afin de s'intégrer au paysage existant mais également pour reconstruire un maillage écologique au sein de la parcelle et en continuité avec l'environnement proche. Ces composantes écologiques intègrent également le bâtiment par des choix intelligents sur l'éclairage et l'intégration de gîtes pour la faune dite anthropophile (oiseaux et chauves-souris notamment).
- Le lancement de chantier a été positionné de manière optimale quant aux enjeux écologiques, sur la période de fin d'été, début d'automne.
- Une attention forte sera donnée à conduire un chantier propre du point de vue environnementale (prévention des pollutions, limitation des départs de MES, etc.) et écologique (engins propres du point de vue des pestes végétales, absence d'apport de terres polluées par les pestes végétales, planification adaptée, mise en défens des espaces évités, respect de l'intégrité des sols visés par les futurs espaces verts et de nature, etc.). Pour cela, un écologue accompagnera la phase chantier, établira un cahier des engagements écologiques et contrôlera le respect de ces engagements.
- Enfin, une notice de gestion sera établie afin d'assurer une gestion écologique des espaces verts et de nature (gestion différenciée des strates herbacées, entretien des ligneux aux périodes de moindre sensibilité écologique, mise en place et entretien des gîtes, etc.). L'objectif étant de préserver la faune et la flore qui peut être évité et surtout d'assurer une colonisation à moyen et long terme d'espèces adaptées à ce type de milieux.

Consommation d'eau : la consommation d'eau pour le process est très faible : 60 litres par jour.

A noter que le projet prévoit la réalisation d'une cuve de rétention d'eau pluviale de 40 m³ qui le rendra autonome pour la consommation sanitaire et arrosage.

Bruit : le travail manuel et minutieux ne produit pas de bruit. Il n'est pas prévu d'installer de machine de production.

Nous restons à votre disposition pour tous renseignements complémentaires.

Veuillez Agréer cher madame nos salutations distinguées

Lyon le 24 juin 2023

Philippe Audart Architecte

Eric Bretonnière, Les Ateliers VCA

