



A.D ENVIRONNEMENT

SEPRIC REALISATIONS

123 Rue du château

92100 Boulogne-Billancourt

Version de juin 2023

**Annexe 4 au CERFA n°14734-03 – Demande d'examen au
cas par cas**

Projet : Création d'enseignes commerciales – Saint-Genis-Pouilly (01)

Sommaire

1. INTITULÉ DU PROJET	1
2. IDENTIFICATION DU MAÎTRE D'OUVRAGE	1
3. CONTEXTE REGLEMENTAIRE	1
4. CARACTERISTIQUES GENERALES DU PROJET	2
4.1. Nature du projet	2
4.2. Objectifs du projet	2
4.3. Description sommaire du projet	2
4.4. Procédures administratives d'autorisation.....	2
4.5. Dimensions et superficie globale du projet.....	3
4.6. Localisation du projet.....	4
5. SENSIBILITE ENVIRONNEMENTALE DE LA ZONE D'IMPLANTATION ENVISAGÉE.....	8
6. CARACTERISTIQUES DE L'IMPACT POTENTIEL DU PROJET SUR L'ENVIRONNEMENT ET LA SANTE HUMAINE.....	14
6.1. Incidence susceptible du projet	14
6.2. Effets cumulés avec d'autres projets existants ou approuvés	18
6.3. Effets de nature transfrontalière.....	18
6.5 Séquence de mesures Eviter, Réduire et Compenser.....	19
7. AUTO-EVALUATION	21
ANNEXES.....	22

Liste des figures et tableaux

Figure 1. Localisation du site sur fond cartographique de l'IGN 1/25 000ème	4
Figure 2. Emprise du projet	5
Figure 3 : Localisation du site d'étude dans son environnement proche en vue aérienne	6
Figure 4. Zonage réglementaire du PLU de Saint Genis Pouilly	6
Figure 5 : Contexte hydrologique à proximité de la zone d'étude	7
Figure 6. Carte des ZNIEFF à proximité du site	8
Figure 7. Périmètre de protection de captage d'eau potable	12
Figure 8. Carte des Natura 2000 à proximité du site	13

1. INTITULÉ DU PROJET

Le projet concerne la création d'enseignes commerciales sur la commune de Saint-Genis-Pouilly, Ain (01).

2. IDENTIFICATION DU MAÎTRE D'OUVRAGE

Porteur du projet	SNC SEPRIC REALISATIONS
Adresse	123 Rue du Chateau
N° SIRET	92 1000 Boulogne Billancourt

3. CONTEXTE REGLEMENTAIRE

Selon ses caractéristiques, le site visé est soumis à une procédure cas par cas au titre de la nomenclature annexée à l'article R122-2 du Code de l'Environnement pour la rubrique 41 « Aire de stationnement ouverte au public de 50 unités et plus ».

Afin de répondre à la demande de l'autorité environnementale et d'anticiper les éventuels enjeux environnementaux inhérents à ce projet, A.D Environnement a été sollicité pour réaliser un état des lieux environnemental global et le dossier d'examen au cas par cas.

La présente étude confronte les caractéristiques du projet avec les exigences réglementaires et la vulnérabilité environnementale des milieux susceptibles d'être impactés.

Ce rapport complète le CERFA n°14734-04 sur les éléments suivants :

- Caractéristiques du site et du projet d'aménagement ;
- Sensibilité environnementale de la zone d'implantation envisagée ;
- Caractéristiques de l'impact potentiel du projet sur l'environnement et la santé humaine.

4. CARACTERISTIQUES GENERALES DU PROJET

4.1. Nature du projet

L'existant est une ancienne zone commerciale (aujourd'hui en friche) avec une ancienne zone de loisirs (composée de terrains de boules, de terrains de tennis, d'un mini-golf, etc..) sur la commune de Saint-Genis-Pouilly (01).

Le projet vise à réhabiliter cette zone pour en faire une zone commerciale :

- Réhabilitation d'une zone aujourd'hui à l'abandon ;
- Création d'un parking de 200 places ;
- Création d'une surface commerciale de 6 951 m² (surface de plancher)
- Mise en place d'une toiture végétalisée (1304 m²)
- Mise en place de panneaux photovoltaïques

4.2. Objectifs du projet

L'objectif du projet concerne l'aménagement d'une zone commerciale sur la commune de Saint-Genis-Pouilly (01), afin de permettre la réhabilitation d'un site et permettre l'implantation de plusieurs bâtiments commerciaux.

4.3. Description sommaire du projet

Dans sa **phase travaux** : Création d'un ensemble commercial avec un parking avec 200 places dont 100 places semi-perméables pour accueillir le public et le personnel et l'ajout de panneaux photovoltaïques à l'aide d'ombrières.

Dans sa **phase exploitation** : Le site est à vocation commerciale. Avec une surface totale de vente de 3 335m².

Les visiteurs et le personnel stationneront sur le parking qui sera composé de 200 places dont 100 places de parking semi-perméables avec 20 places à recharges électriques, 19 places précablées et 6 places adaptées PMR. Une dizaine de stationnement vélo sera également mise en œuvre sous les auvents des cellules selon des emplacements spécifiques.

La capacité maximale de client par jour est estimée à 2258 clients/jour (en situation projet) ainsi qu'une centaine de personnel.

4.4. Procédures administratives d'autorisation

La procédure qui concerne le projet d'agrandissement de l'Intermarché est :

- Permis de construire
- Un dossier loi sur l'eau

4.5. Dimensions et superficie globale du projet

Surface plancher : - RDC 5 864 m²

- R+1 1 087 m²

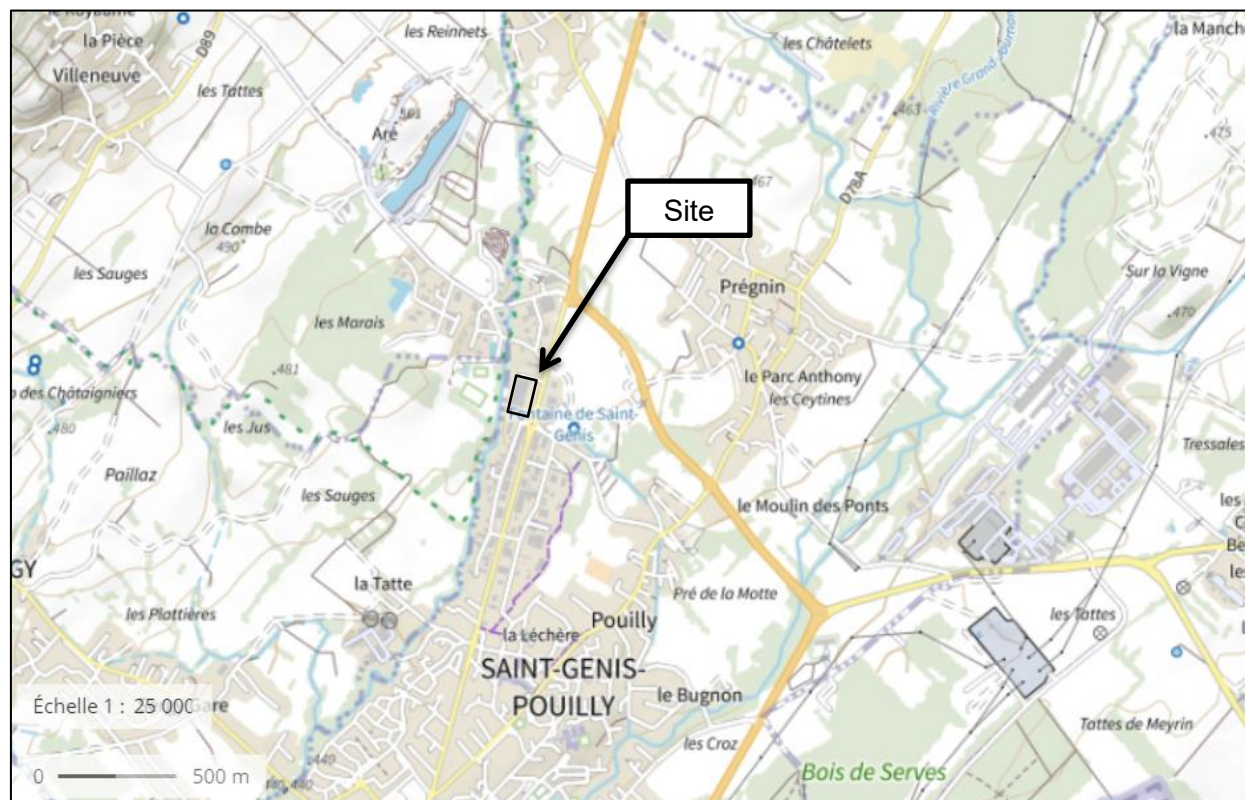
Le tableau ci-dessous reprend la répartition des types de surfaces actuelles et après-projet :

Types de surface	Etat actuel	Etat projeté
	Surface (m ²)	Surface (m ²)
Enrobés	6 430	4 018
Parking semi-perméable	0	1 247
Toitures	8 284	7 780
Dont Toiture végétalisée	0	1 304
Cheminement piéton	0	1 177
Espaces verts	3 082	3 574
Total surfaces	17 796	17 796

Tableau 1 : Répartition des types de surfaces actuelles et après-projet

4.6. Localisation du projet

Le projet est localisé sur la commune de Saint-Genis-Pouilly (01), dans le département de l'Ain en Auvergne-Rhône-Alpes. La commune comptabilise 10 824 habitants (2015) et fait partie de la communauté de commune de Pays de Gex Agglo.



Le projet est situé au Nord de la commune à l'adresse suivante : Le Marais, 01630 Saint-Genis-Pouilly.

Il se localise sur les parcelles suivantes :

Commune	n° de parcelle	Superficie
SAINT GENIS POUILLY	000 AN 26	10 135 m ²
	000 AN 22 (en partie)	7 661 m ²
	TOTAL	17 796 m²

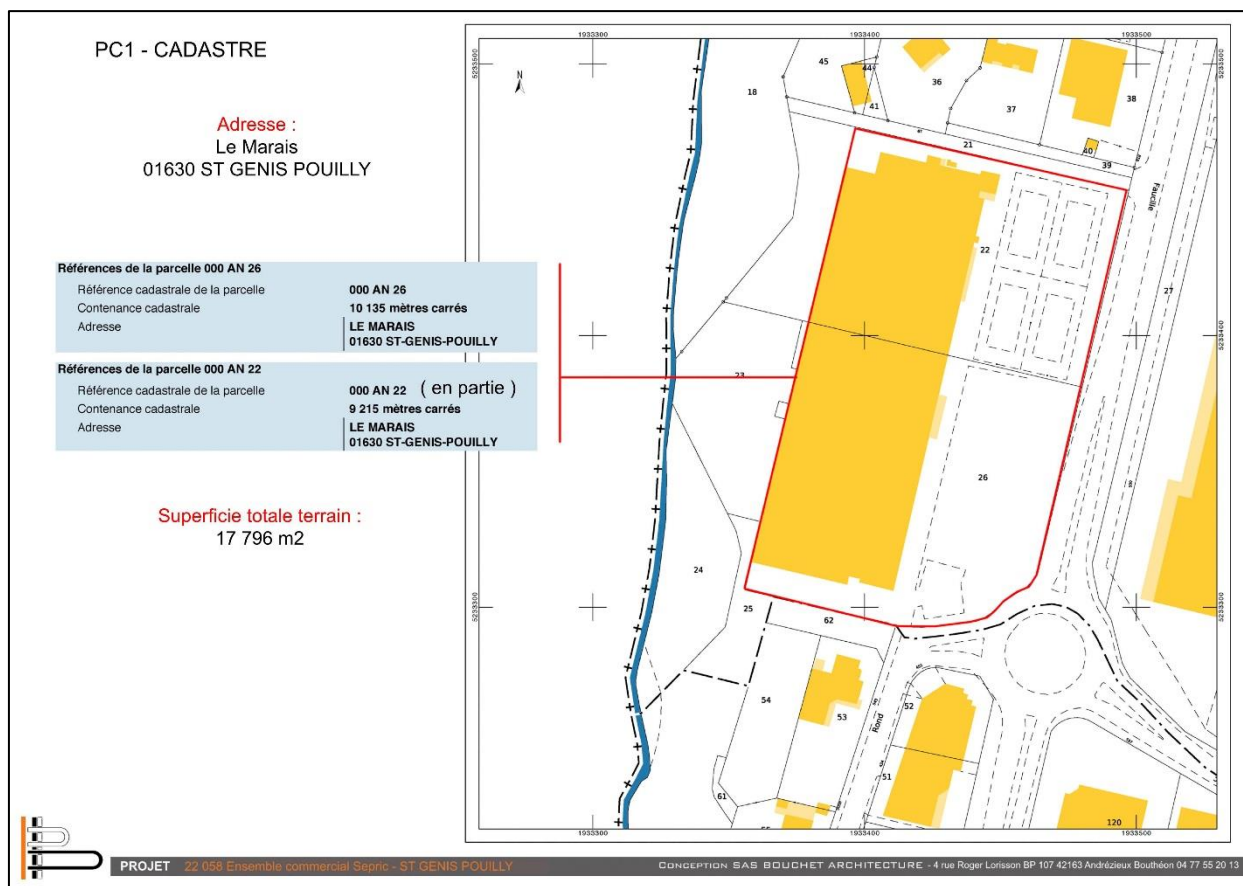


Figure 2. Emprise du projet

L'environnement aux alentours du projet est composé :

- Au Nord, par une voie de desserte puis une zone mixte (des habitations et des entreprises) ;
- A l'Est, par la Rue de la Faucille puis par l'entreprise « Botanic », puis des espaces verts ;
- Au Sud, par une voie de desserte puis une zone industrielle ;
- A l'Ouest, par le ruisseau « L'Allondon », puis des espaces verts.



Figure 3 : Localisation du site d'étude dans son environnement proche en vue aérienne

Après consultation du PLU, le tableau ci-dessous reprend le classement de chaque parcelle concernée par le projet.

Commune	n° de parcelle	Zonage PLU
SAINT GENIS POUILLY	000 AN 26	« UAc1 : à vocation commerciales »
	000 AN 22	« UAc1 : à vocation commerciales »

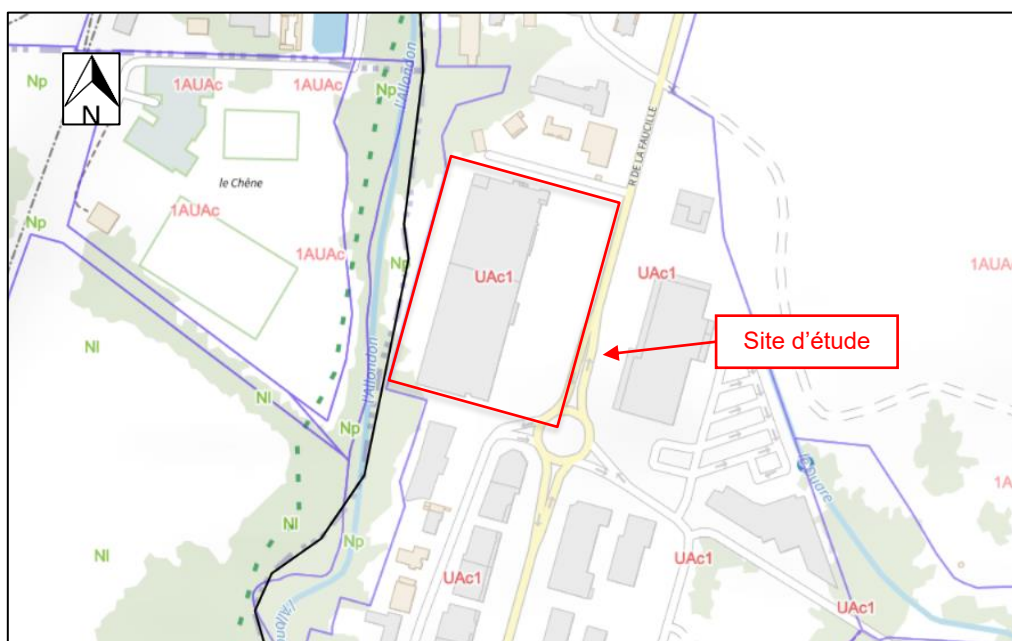


Figure 4. Zonage réglementaire du PLU de Saint Genis Pouilly

Eaux superficielles

Le réseau hydrographique est constitué du ruisseau de « L'Allondon » située à 50m à l'Ouest du site, qui s'écoule du Nord au Sud ; de L'Ouaf (150m à l'Est) qui est un affluent de l'Allondon ; ainsi qu'un fossé au Nord-Est du site.

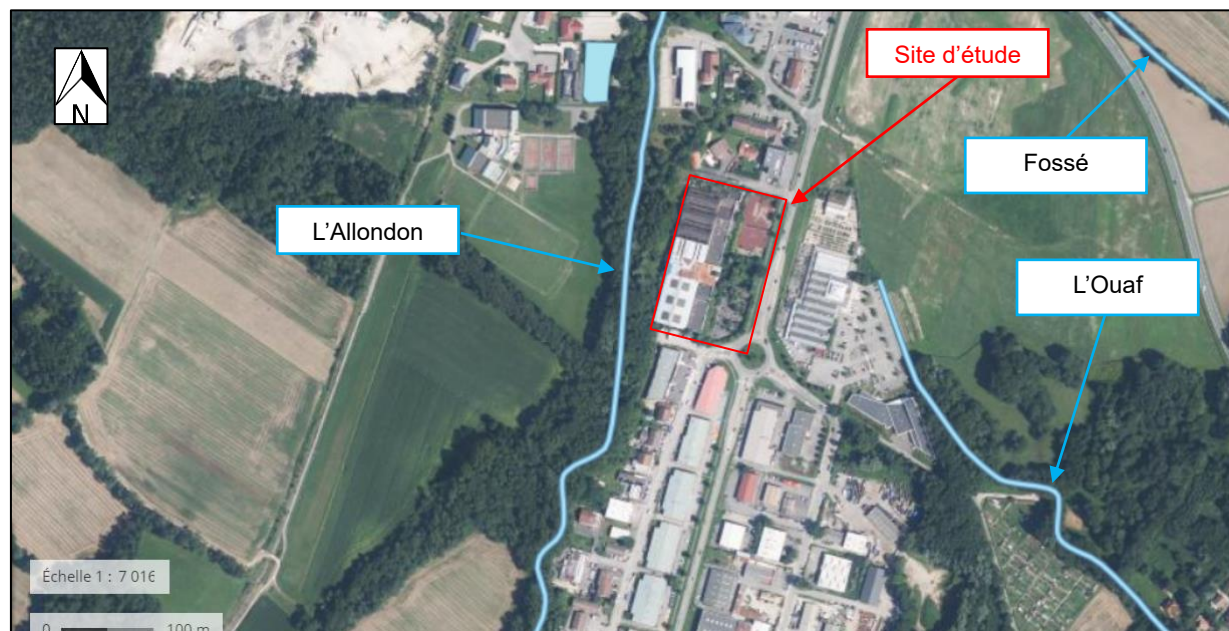


Figure 5 : Contexte hydrologique à proximité de la zone d'étude

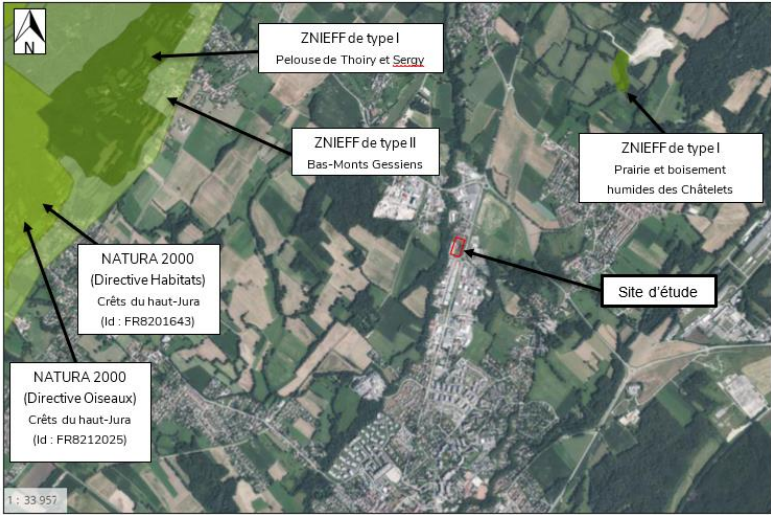
Les cours d'eau à proximité n'ont pas d'information sur l'évolution qualitative jusqu'à aujourd'hui. Cependant, vous retrouverez la qualité de l'eau en 2019 sur l'Allondon au niveau de la commune de Crozet (amont hydraulique).

Les informations ci-dessous proviennent du site « les agences de l'eau ».

Paramètres	Qualité de l'Allondon à Crozet (2019)
Etat écologique	Etat moyen
Bilan de l'oxygène	Très bon état
Température	Très bon état
Acidification	Bon état
Nutriments	Très bon état

Tableau 2 : Qualité de l'Allondon à Crozet (2019) (source : <https://qualite-riviere.lesagencesdeleau.fr/>)

5. SENSIBILITE ENVIRONNEMENTALE DE LA ZONE D'IMPLANTATION ENVISAGÉE

PROJET SITUÉ DANS	COMMENTAIRES
ZNIEFF	<p>NON,</p> <p>Le site d'étude n'est pas localisé au droit d'une zone naturelle, les zones naturelles les plus proches sont :</p> <ul style="list-style-type: none"> - ZNIEFF de type I - Prairie et boisement humides des Châtelets (Id : 820030760), à environ 1,5 km ; - ZNIEFF de type II - Bas-Monts Gessiens (Id : 820003779), à environ 2,3km ; - ZNIEFF de type I - Pelouse de Thoiry et Sergy (Id : 820030604), à environ 2,5km ; - NATURA 2000 (Directive Oiseaux) - Crêts du haut-Jura (Id : FR8212025), à environ 2,8km - NATURA 2000 (Directive Habitats) - Crêts du haut-Jura (Id : FR8201643), à environ 2,8km.  <p>Figure 6. Carte des ZNIEFF à proximité du site</p>

ZONE MONTAGNE	NON											
ARRETE PROTECTION BIOTOPE	NON, Le site n'est pas localisé au droit d'un arrêté de protection de biotope.											
COMMUNE LITTORALE	NON											
PARC NATUREL	NON											
PLAN PREVENTION DES BRUITS	NON											
SITE INSCRIT AU PATRIMOINE / MONUMENT HISTORIQUE / PATRIMOINE REMARQUABLE	NON											
ZONE HUMIDE REFERENCEE	NON											
PPRN / PPRT (prescrit ou approuvé)	<div>OUI</div> <div>Plan de prévention des risques inondations (PPRi) La commune de Saint Genis Pouilly est concernée par un PPRN.</div> <table><tr><th>PPRi</th><th>Prescrit le</th><th>Approuvé le</th><th>Site concerné</th></tr><tr><td>PPRN-i Allondon</td><td>24/07/2022</td><td>/</td><td>Prescriptions</td></tr></table> <div>Risque sismique<ul style="list-style-type: none">La commune se situe en zone de sismicité 3 (aléa modéré).</div>				PPRi	Prescrit le	Approuvé le	Site concerné	PPRN-i Allondon	24/07/2022	/	Prescriptions
PPRi	Prescrit le	Approuvé le	Site concerné									
PPRN-i Allondon	24/07/2022	/	Prescriptions									

SITE ET SOLS POLLUÉS

NON

Le site BASOL le plus proche se situe à 2km au Nord-Est du site d'étude.

Le site n'est pas référencé dans la base de données BASIAS, toutefois quatre sites sont recensés dans un rayon de 500 m autour du site d'étude.

Code	Distance au site	Activités / Observations
RHA0103575	300m au Sud (en aval hydraulique)	<u>SIN (Société Industries Nouvelles)</u> Site ayant fait l'objet d'un récépissé de déclaration en date du 21/09/1983 pour son activité de stockage de gaz et de chaudronnerie/tonnellerie.
RHA0103576	300m au Sud (en aval hydraulique)	<u>SARL STRI (Société Technique de Réalisations Industrielles) (Gérant : M. RICORDEAU Claude)</u> Site ayant fait l'objet d'un récépissé de déclaration en date du 11/06/1976 pour la fabrication de produits pharmaceutiques de base et laboratoire de recherche (Construction et réparation des appareils destinés à la recherche).
RHA0103961	450m au Nord-Ouest (en amont hydraulique)	<u>Société auxiliaire de transports et de matériaux (Dir. CARRAZ Pierre), anc. VIAFRANCE</u> Exploitation par l'entreprise VIAFRANCE entre 1993 et 1998. Ses activités étaient classées pour : <ul style="list-style-type: none"> - Des dépôts de liquides inflammables (Dépôts aériens de liquides inflammables : 10m3 de fioul domestique et 60m3 de fioul lourd) ; - Production et distribution de vapeur (Installation de combustion de plus de 10MW) ; - Fabrication, fusion, dépôts de goudron, bitume, asphalte, brai (Dépôts aériens de matières bitumeuses fluides) ; - Centrale d'enrobage (Une centrale d'enrobage à chaud au bitume de matériaux routiers : fabrication d'enrobés est destinée à fabriquer des enrobés bitumeux à une cadence de 220T/h)

			<p>Changement d'exploitant en août 1998 (Société auxiliaire de transports et de matériaux (Dir. CARRAZ Pierre)).</p> <p>Site ayant fait l'objet d'un récépissé de déclaration en date du 31/08/1998 pour son activité de fabrication de ciment, chaux et plâtre (fabrication de béton prêt à l'emploi dont la puissance est inférieure à 200kW. 800 000m3 de béton. Matières premières : ciment, cendre volantes, fumée de silice, sable et granulats.).</p> <p>A noter qu'une pollution des eaux de l'Allondon ait eu lieu le 24/07/2002 dû aux activités de la société.</p>
	RHA0104172	300m au Nord (en amont hydraulique)	<p><u>INTERMARCHE (SA POUNY)</u></p> <p>Site ayant fait l'objet d'un récépissé de déclaration en date du 21/09/1983 pour son activité de station-service.</p>
ZONE DE REPARTITION DES EAUX	NON		
PERIMETRE DE PROTECTION RAPPROCHE DE CAPTAGE AEP /EAU MINERALES	<p>NON</p> <p>Le projet n'est pas situé dans un périmètre de protection de captage.</p>		

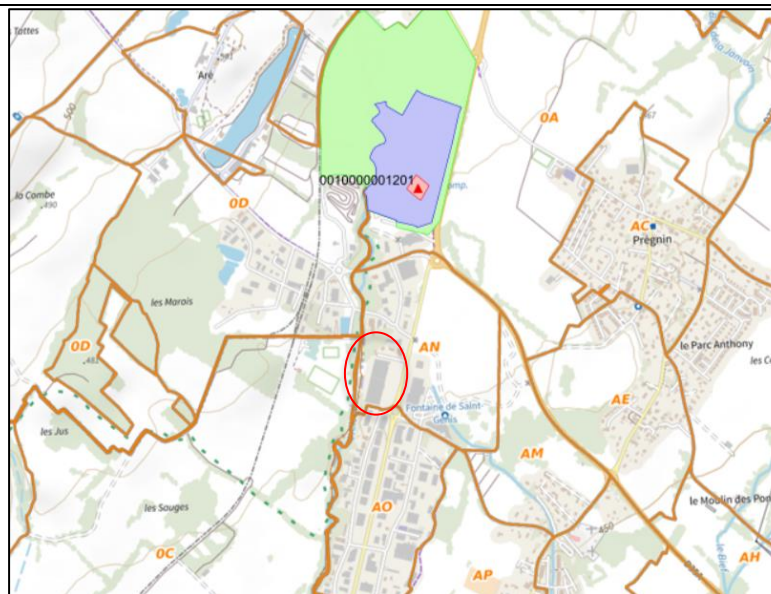


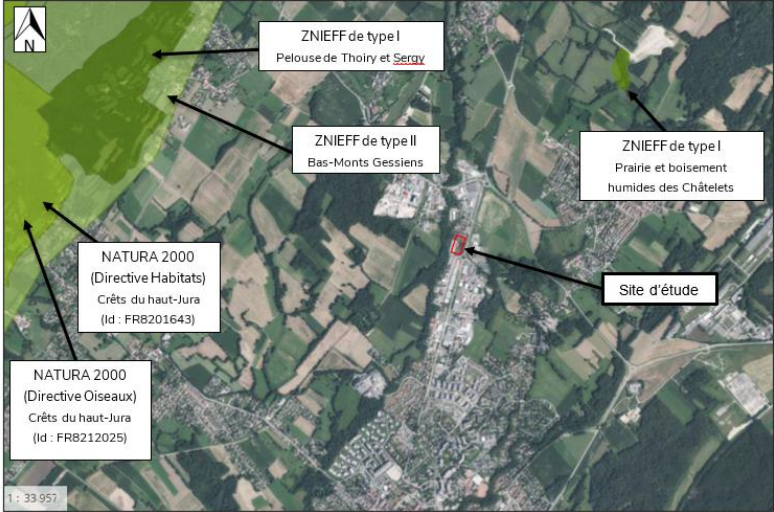
Figure 7. Périmètre de protection de captage d'eau potable

PROJET SITUÉ DANS OU À PROXIMITÉ

COMMENTAIRES

Natura 2000

NON, Aucune zone NATURA 2000 ne se trouve au droit et à proximité du site.

	 <p>Figure 8. Carte des Natura 2000 à proximité du site</p>
Sites classés	NON

6. CARACTERISTIQUES DE L'IMPACT POTENTIEL DU PROJET SUR L'ENVIRONNEMENT ET LA SANTE HUMAINE

6.1. Incidence susceptible du projet

INCIDENCES POTENTIELLES		COMMENTAIRES
RESSOURCES	Prélèvements d'eau	NON
	Drainage ou modifications des masses d'eau souterraines	NON
	Excédentaire en matériaux / déblais	NON – les déblais/remblais seront strictement limités au terrassement et ne seront pas excédentaires
	Déficitaire en matériaux / remblais	OUI – les déblais remblais seront strictement limités au terrassement et ne seront pas excédentaires

MILIEU NATUREL	Impact sur la biodiversité	NON , le projet d'agrandissement est localisé sur une zone d'activité principalement goudronnée et en état de friche. Une partie de l'espace vert actuel sera compensé par des places semi-perméables (1275m²) ainsi que la mise en place de 1 304m² de toiture végétalisée. A noter une augmentation de 492m² d'espaces verts entre l'existant et le projet.										
	Si dans Natura 2000, impact sur les habitats concernés	NON										
	Engendre-t-il une consommation d'espace naturel, agricole, forestier, ou maritimes	NON										
RISQUES	Technologiques	NON										
	Naturels	OUI Plan de prévention des risques inondations (PPRi) La commune de Saint Genis Pouilly est concernée par un PPRN. <table><tr><th>PPRi</th><th>Prescrit le</th><th>Approuvé le</th><th>Site concerné</th></tr><tr><td>PPRN-i Allondon</td><td>24/07/2022</td><td>/</td><td>Prescriptions</td></tr></table> Risque sismique La commune se situe en zone de sismicité 3 (aléa modéré).				PPRi	Prescrit le	Approuvé le	Site concerné	PPRN-i Allondon	24/07/2022	/
PPRi	Prescrit le	Approuvé le	Site concerné									
PPRN-i Allondon	24/07/2022	/	Prescriptions									

	Sanitaires	NON
NUISANCES	Trafic	<p>« En conclusion, ce Projet a un impact faible sur le point d'échange analysé dans cette expertise.</p> <p>A l'heure la plus chargée, l'impact du Projet sera, à l'horizon N+2, de 6% sur la charge du Carrefour Giratoire. »</p> <p>Cf étude de trafic en annexe</p>
	Sources de bruits et/ou subit nuisances sonores	<p>Travaux : source de bruit temporaire dû aux engins</p> <p>Exploitation : Nuisances sonores non significatives (activités de commerces en zone industrielle)</p>
	Engendre ou/et subit odeurs	NON
	Engendre ou/et subit émissions lumineuses	NON, un éclairage minimal de sécurité sera assuré sur le site la nuit. Cet éclairage sera limité au minimal nécessaire.
	Engendre ou/et subit vibrations	<p>Travaux : vibrations temporaires dues aux engins</p> <p>Exploitation : pas de vibration engendrée</p>

EMISSIONS	Rejet dans l'air	Travaux : émission des engins														
	Rejet liquides (si oui dans quel milieu)	Projet en zone défavorable à l'infiltration des pluies moyenne à forte (zonage des eaux pluviales de la commune). L'ouvrage de gestion des eaux pluviales respectera les prescriptions du règlement d'assainissement associé à cette zone : l'infiltration des 15 premiers mm de pluie et la rétention à débit limité pour les pluies plus importantes (débit régulé à 7 l/s/ha pour une période retour de 10 ans.).														
	Effluents	<div>Les eaux usées seront connectées au réseau public. Le rejet est estimé à 116 EH.</div> <table><tr><th>Désignation</th><th>Effectif (max)</th><th>Equivalents Habitant (EH)</th></tr><tr><td>Employés</td><td>122</td><td>41</td></tr><tr><td>Clients</td><td>2258</td><td>75</td></tr><tr><td colspan="3">116 EH</td></tr></table>			Désignation	Effectif (max)	Equivalents Habitant (EH)	Employés	122	41	Clients	2258	75	116 EH		
	Désignation	Effectif (max)	Equivalents Habitant (EH)													
Employés	122	41														
Clients	2258	75														
116 EH																
Production de déchets non dangereux, inertes, dangereux	En phase exploitation : les déchets seront de type cartons et plastiques (emballage) + déchets liés aux activités de restauration. Ces déchets seront envoyés dans les centres de tris appropriés.															
PATRIMOINE/ CADRE DE VIE/ POPULATION	Atteinte au patrimoine architectural, culturel, archéologique et paysager	NON														

	Engendre modification activité humaine et usage des sols	NON
6.2. Effets cumulés avec d'autres projets existants ou approuvés		NON
6.3. Effets de nature transfrontalière		NON

6.5 Séquence de mesures Eviter, Réduire et Compenser

Mesures d'évitement (E) – En phase travaux	
Précautions contre le risque de pollution	
Objectif	Prendre toutes les précautions nécessaires pour réduire le risque de pollution des eaux superficielles et souterraines.
Description	Mise en place d'une charte chantier avec plan de localisation des installations de chantiers éloignées des zones les plus sensibles
Suivi	Cahier des charges des entreprises + plan de chantier – Suivi de chantier + sensibilisation en début de chantier – Vérification hebdomadaire de la tenue du chantier par le chef de chantier
Mesures d'évitement (E) – En phase exploitation	
Absence d'utilisation de produits phytosanitaires et entretien de la végétation	
Objectif	Assurer la compatibilité des interventions de gestion de la végétation avec la préservation de milieux herbacés de qualité pour le développement des insectes (proies notamment des oiseaux, chiroptères et reptiles)
Description	Entretien par action mécanique : tonte/fauchage des espaces herbacés et coupe/élagage des arbustes/arbres des parties plantées qui veillera à limiter le développement d'espèces végétales exotiques envahissantes.
Suivi	Suivi des actions d'entretiens avec descriptif technique des moyens
Mesures de réduction (R) – En phase travaux	
Adaptation des modalités de circulation, d'entretien des pistes, et du stationnement des engins de chantier	
Objectif	Limiter les incidences sur les milieux naturels, la faune et la flore
Description	Définition d'un plan de circulation optimisé, des zones de stationnement et de stockage et entretien des pistes pour éviter la formation d'ornières favorables à l'installations de la faune.
Suivi	Cahier des charges des entreprises + Suivi de chantier + Sensibilisation en début de chantier – Vérification hebdomadaire du respect des zonages par le chef de chantier
Mise en place d'une procédure d'alerte et de confinement en cas de pollution	
Objectif	Limiter les impacts sur les eaux superficielles et souterraines
Description	Procédure d'alerte
Suivi	Cahier des charges des entreprises + Suivi de chantier + Sensibilisation + Vérification par le responsable chantier désigné
Limiter le bruit pour les riverains	
Objectif	Limiter les nuisances sonores pouvant impacter les riverains
Description	Définition d'horaire pour les travaux bruyants
Suivi	Cahier des charges des entreprises + Suivi de chantier + Sensibilisation
Mesures de réduction (R) – En phase exploitation	
Mise en place de revêtement semi-perméable pour les places de parking.	
Objectif	Limiter l'imperméabilisation

Description	Limiter le ruissellement et infiltrer les eaux pluviales directement au droit du site
Suivi	Vérification du bon état des places perméables
Mise en place de panneaux photovoltaïques	
Objectif	Diversifier l'approvisionnement énergétique
Description	Mise en place de 1125 m ² de surface de panneaux photovoltaïques en toiture et sur les ombrières
Suivi	Suivi et entretien des panneaux photovoltaïques
Mise en place de borne de recharge des véhicules électriques	
Objectif	Favoriser les modes de transports non thermiques et participer à la diminution des émissions de CO2
Description	Mise en place de 20 places câblées, 19 places précablées et une dizaine de places de stationnement pour les vélos.
Suivi	Suivi et entretien des bornes
Favoriser les déplacements par mode doux (piétons, cycles)	
Objectif	Limiter la production de bruit émis par le trafic routier Inciter les employés et les visiteurs à maintenir une activité physique régulière
Description	Mise en place d'une dizaine de places de stationnement pour les vélos
Suivi	Vérification du bon état des places

7. AUTO-EVALUATION

En amont du projet Création d'enseignes commerciales sur la commune de Saint-Genis-Pouilly (01), le Maître d'Ouvrage souhaite réaliser un état des lieux environnemental du site afin de mieux maîtriser les enjeux associés.

Selon ses caractéristiques, le site visé est soumis à une procédure cas par cas au titre de la nomenclature annexée à l'article R122-2 du Code de l'Environnement pour la rubrique 41 « Aires de stationnement ouvertes au public de 50 unités et plus ».

Au vu des différents éléments de l'étude :

- Le projet n'engendrera pas d'enjeux majeurs en termes d'environnement ;
- Le projet engendrera peu d'impacts/huissances supplémentaires ;
- Le projet n'engendra pas une augmentation significative sur le trafic routier
- Des mesures de réduction et de compensation sont d'ores et déjà prévues pour limiter les impacts du projet sur l'environnement comme la mise en place de 1125 m² de panneaux photovoltaïques, des places de parking semi-perméables et des places câblées.

Au vu des éléments ci-dessus nous ne pensons pas qu'une évaluation environnementale soit nécessaire.

ANNEXES

Annexe 1 : « informations nominatives relatives au maître d'ouvrage ou pétitionnaire »

Annexe 2 : image 1/25000 et 2 photographies datées de la zone d'implantation, avec une localisation cartographique des prises de vue, l'une devant permettre de situer le projet dans l'environnement proche et l'autre de le situer dans le paysage lointain

Annexe 3 : Etude trafic

Annexe 4 : rapport détaillant le projet

Annexe 5 : Plan de masse du projet