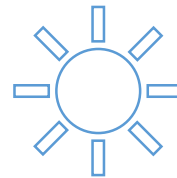




Projet de développement d'un champ photovoltaïque au sol

Commune de Champoly (42)



Historique du site

La zone d'étude se situe à proximité du bourg de Champoly (42). L'emprise du projet est inférieure à 1 ha.

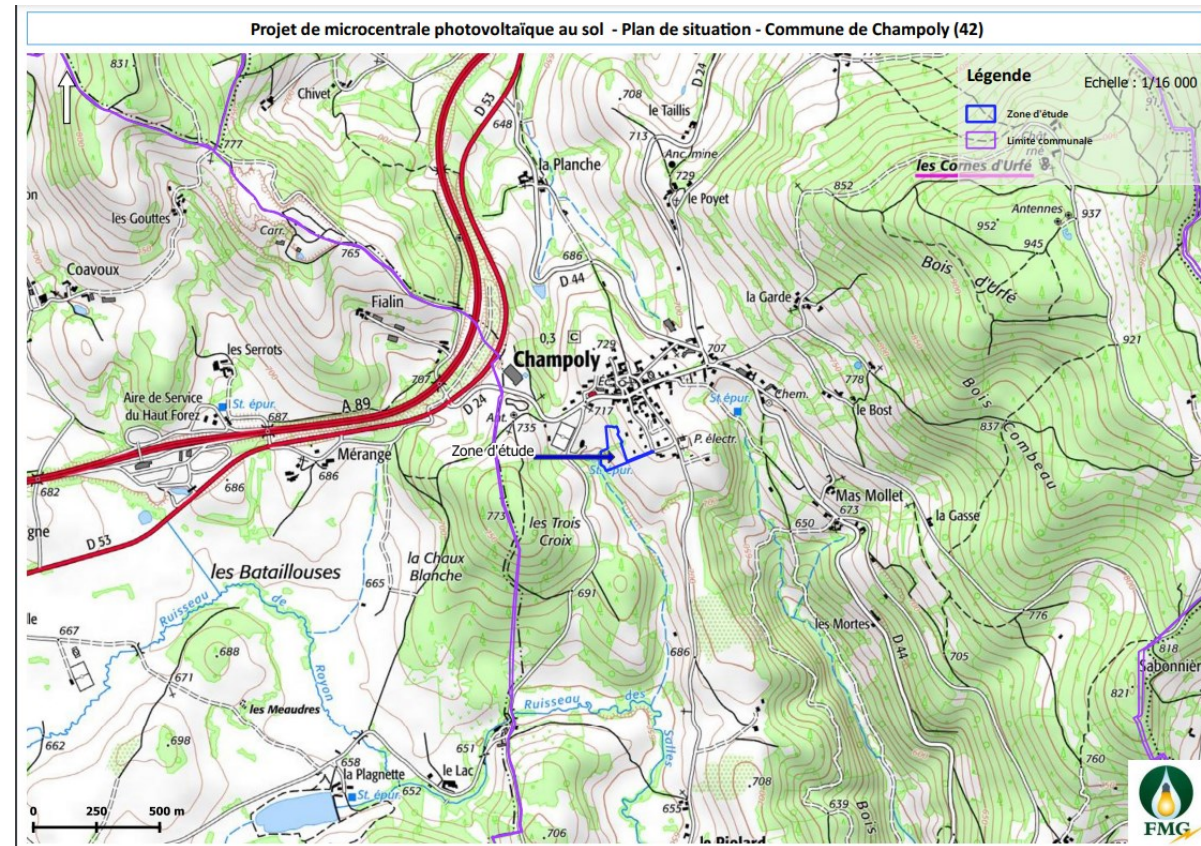
Le terrain est constructible et en continuité de l'urbanisation existante. Il est bordé d'habitations à l'Est, d'autres terrains constructibles à l'ouest. Au sud, une prairie agricole et enfin il est à proximité d'un boisement ripisylve à l'ouest.

Le terrain est en pente modérée orienté Est.

Altitude maximale = 710 m

Altitude minimale = 695 m

Nous souhaitons développer un projet photovoltaïque au sol sur ces parcelles constructibles. Également, nous prévoyons une coactivité pastorale avec l'éleveuse ovine présente sur la commune.



Nature du projet

Caractéristiques du projet :

Emprise clôturée	0,90 ha
Puissance estimée de la centrale	999 kWc
Production envisagée	1150 MWh/an
Nombre de panneaux	1680
Espacement entre les tables	Environ 2,2 mètres
Hauteur sous panneaux / Inclinaison / hauteur point haut	80 à 120 cm / 20 ° / 2,5 m à 2,8 m
Equivalent besoins commune	51 % (données Enedis 2021)





Nature du projet

Caractéristiques du projet :

Tables inclinées à 20°, supportant les panneaux photovoltaïques pour une surface projetée au sol de 4513 m².

Sous réserve d'une étude de sol compatible, les tables sont ancrées au sol à l'aide de pieux battus à une profondeur de 80 cm.

Hauteur minimale des tables : 80 à 120 cm

Hauteur maximale des tables : entre 2,5 et 3 mètres

Espacement entre les rangées : environ 2,2 mètres

Modules photovoltaïques espacées entre eux de 2 cm pour préserver l'écoulement des eaux pluviales.

Un poste de livraison, d'emprise au sol de 25 m², enfoncé dans le sol, déposé sur tout-venant et lit de sable. Un local sera également construit.

Mise en place de gaines enterrées pour le câblage électrique du parc.

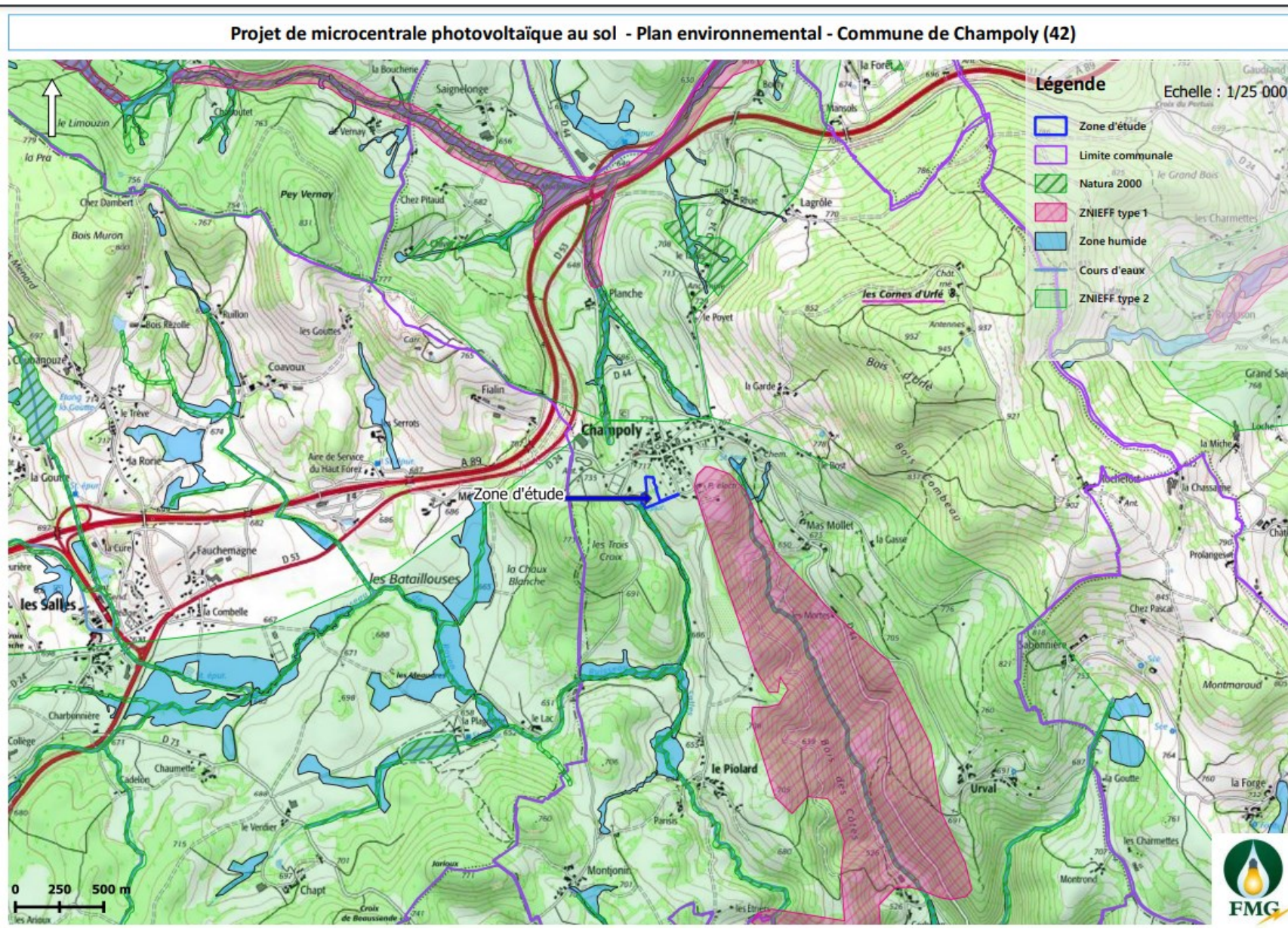
Linéaire de clôture : 430 m.

Clôture équipée de passage petite faune terrestre de 20x20cm tous les 15m

Coactivité pastorale ovine – contractualisation avec une éleveuse ovine sur la commune.

Démantèlement de l'ensemble des installations et une remise en état du site à la fin de la durée d'exploitation prévue sur 30 ans.

Synthèse des enjeux environnementaux connus





Synthèse des enjeux environnementaux connus

Contexte environnemental :

Zone d'étude située au sein de la ZNIEFF type 2 «Monts du Forez ».

Natura 2000 les plus proches :

- Natura 2000 ZSC "Lignon, Vizezy, Anzon et leurs affluents" à 28 m de la clôture du projet
- Natura 2000 ZSC "Ruisseaux du Boën, Ban et Font d'Aix" à 270 m de la clôture du projet

ZNIEFF les plus proches :

- « Boisements et prairies de la vallée du corbillon» type 1 à 250 m
- « Rivière du Boën» type 1 à 1,1 km
- « Haut bassin versant du Boën, de l'Aix et de leurs affluents» type 2 à 300 m

Aucun arrêté de protection du biotope à moins de 15 km de la zone d'étude.

Aucune réserves naturelles nationales ou régionales à moins de 20 km du projet.

Zone d'étude non située dans un réservoir ou un corridor de biodiversité de la trame verte et bleue.

Selon l'inventaire départemental, la zone humide la plus proche correspond à un affluent du ruisseau des Salles (lui-même affluent de l'Anzon) à environ 20-25m à l'ouest du projet.



Synthèse des enjeux environnementaux connus

Contexte environnemental :

Par rapport à la proximité avec la Natura 2000, nous joignons un formulaire d'évaluation simplifiée des incidences. Nous avons analysé les documents bibliographiques, le DOCOB et les cartographies de la DREAL Auvergne-Rhône-Alpes.

Il apparait les éléments suivants :

L'incidence du projet sur la Natura 2000 est faible voire nulle pendant la phase d'exploitation.

Seule la phase travaux peut présenter des interrogations. Plus loin dans le document, nous détaillons les mesures de préservations proposées.

Selon le DOCOB, la zone Natura 2000 à proximité du projet serait essentiellement composé de l'habitat d'intérêt communautaire suivant : « « 91EO* – Forêts alluviales à *Alnus glutinosa* et *Fraxinus excelsior* (Alno-Padion, Alnion incanæ, Salicion albæ) ».

La forêt alluviale à bois tendre est l'habitat d'intérêt communautaire le plus commun sur le site. Il est bien représenté en termes de surface et aussi très fréquent. Sa forme intermédiaire entre l'aulnaie-frênaie et la chênaie alluviale est la plus présente.

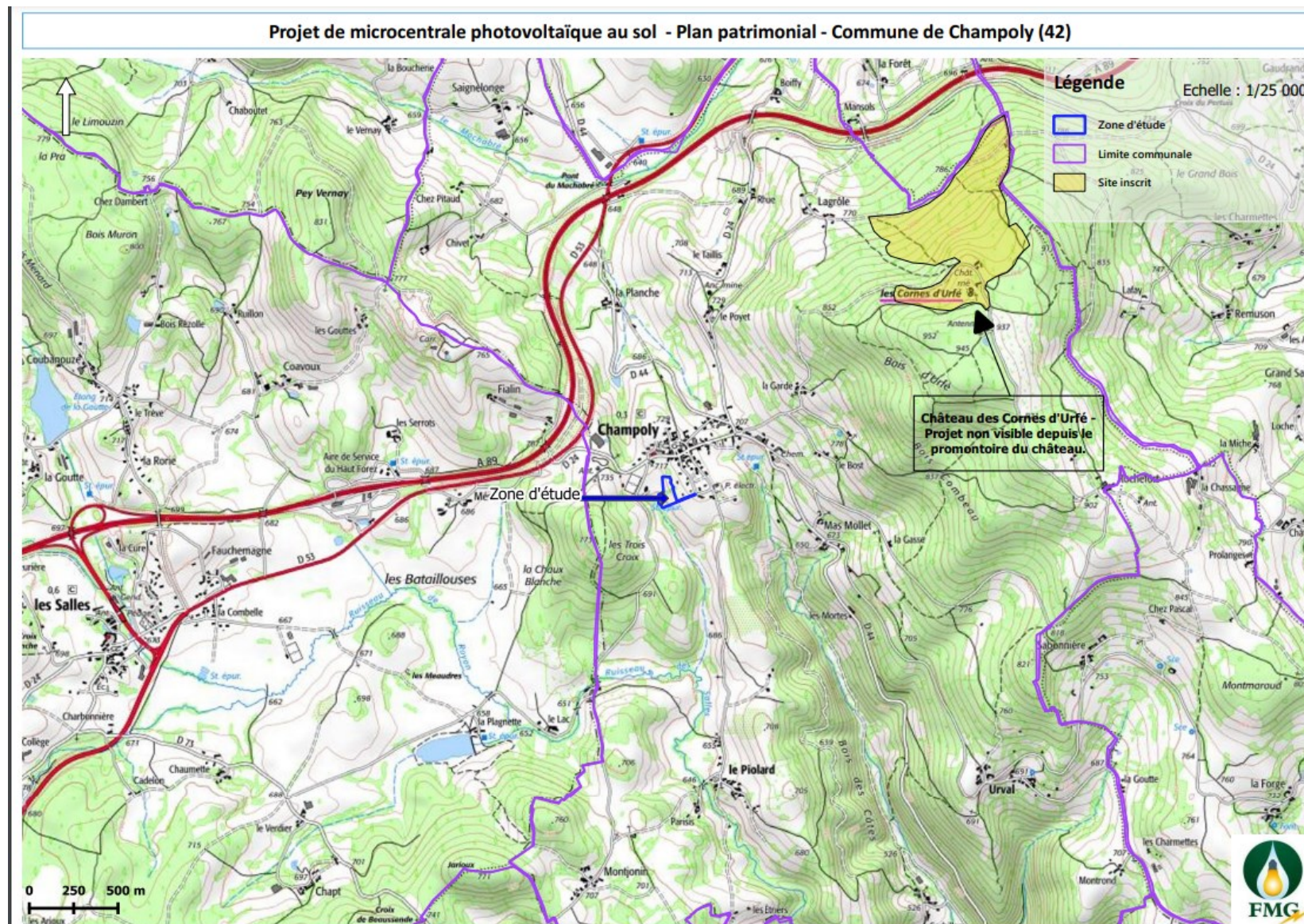
Cette hypothèse est confirmée par la carte suivante (https://carto.datara.gouv.fr/1/habitats_n2000_r84.map) - Présence de Frênaies-chênaies et chênaies-charmaies aquitaniennes.

Nous nous engageons à ne pas engendrer d'impact vis-à-vis de la zone Natura 2000. Pour cela, le chantier du projet respectera l'emprise stricte définie en amont.

Concernant les espèces végétales communautaires, une seule est recensé « 1428 – Marsilée à quatre feuilles *Marsilea quadrifolia* », selon le DOCOB, elle n'a pas été signalée sur le site et les milieux favorables sont néanmoins relativement rares. De plus c'est une espèce très localisée se développant essentiellement à basse altitude dans les boires de la vallée de Loire et de l'Allier.

Pour les espèces animales, il est indiqué que des chiroptères peuvent fréquenter certaines galeries ou gîtes favorables en hivernage sur la commune de Champoly. Selon le document, elles ne seraient pas présentes en estivage.

Synthèse des enjeux paysagers connus





Synthèse des enjeux connus

Contexte paysager :

Zone d'étude située en dehors des périmètres de protection des paysages.

Aucun site classé dans un rayon minimum de 15 km du projet à l'exception du site classé « Monuments (Blocs Erratiques) du Canton de Noirétable » à 5 km.

Site inscrit le plus proche : « Château des Cornes d'Urfé » à 1,6 km. Le projet ne sera pas visible depuis le château.

Aucun sites patrimoniaux remarquables à moins de 10 km de la zone d'étude.

Aucun monuments historiques dans un rayon de 3 km.

De part la topographie et le contexte boisé alentours, le projet ne sera pas visible depuis l'autoroute A89.

De même, le projet ne sera pas visible depuis le sud sur les chemins, route ou habitations du lieu-dit « Le Piolard ».

La proximité avec certaines maisons peut rendre le projet visible ainsi que de depuis l'entrée du bourg de Champoly par la D24.

Nous planterons une haie d'espèces locales non allergènes autour de la surface clôturée. Un suivi de plantation les 2-3 premières années pour l'entretien des haies et des conseils concernant leur gestion sera mise en place.

Nous estimons que l'impact visuel du projet depuis le bourg au nord sera très fortement réduit.



Synthèse des enjeux connus

Contexte urbanistique & risques :

La commune de Champoly ne dispose pas d'un document d'urbanisme et est soumise au RNU.

La commune est soumise à la loi Montagne. Le projet est situé en continuité de l'urbanisation existante sur un terrain constructible.

Aucun risques de mouvements de terrain.

Retrait gonflement argile faible.

Respect d'une bande de servitudes de 1m50 vis-à-vis des lignes HTA souterraines.

Pas de servitudes radioélectriques sur les zones d'étude.

Aucun plan de préventions des risques n'est prescrit ou en cours d'élaboration sur la commune.

Pas de risques inondations sur les zones d'études.

Aucun risques de glissement de terrain.

Aucun risques de crues torrentielles.

Contexte raccordement :

Raccordement éventuellement possible en se piquant sur les lignes HTA souterraines à proximité immédiate du site. Etude à confirmer par Enedis. Raccordement en souterrain et en suivant les accès existants.



Mesures proposées

Sur la base des éléments connus et de l'analyse précédente, Forces Motrices du Gelon s'engage à mettre en œuvre les mesures suivantes :

- Mise en place de passages à petites faunes terrestre dans la clôture. Entretien des passages en phase exploitation ;
- Une plantation de haie est prévue tout autour de la surface clôturée afin de faciliter l'intégration paysagère de la centrale photovoltaïque au sol et de créer un corridor écologique autour du site ;
- La haie sera plantée à partir d'essences locales ;
- Réalisation des travaux hors des périodes de reproduction et de nidification afin de ne pas impacter les périodes de floraison et de reproduction des espèces présentes sur le site du projet et ses alentours ;
- Limitation des nuisances sonores en phase travaux conformément à la réglementation nationale en vigueur. Aucune nuisances sonores supplémentaires durant la phase exploitation du fait de l'éloignement du projet aux habitations les plus proches ;
- Respect strict de l'emprise de chantier et des chemins d'accès ;
- Absence d'éclairage nocturne ;
- Nous démontrerons que les travaux relatifs aux modalités d'ancrage des panneaux et aux modalités de raccordement au réseau électrique, qui ne sont pas précisément aboutis à ce stade, ne portent pas d'atteinte significative à l'environnement ;
- Maintien des pistes ou des voies en terrain naturel ;
- Prévenir tout risque de pollution des milieux physiques et naturels en phase de chantier et d'exploitation. Un rapport de suivi environnemental sera rédigé à la fin du chantier ;
- Formation des équipes aux enjeux environnementaux du site
- D'organiser la gestion des déchets de chantier en détaillant les filières de valorisation mises en place et le devenir des déchets ;
- Information auprès des riverains ;
- Interdiction de produit d'entretien polluant.
- L'esthétique du poste de livraison sera travaillée afin qu'il s'intègre le mieux dans le paysage (bardage bois ou couleur verte)

Mesures proposées

Sur la base des éléments connus et de l'analyse précédente, Forces Motrices du Gelon s'engage à mettre en œuvre les mesures suivantes :

Vis-à-vis de la Natura 2000 :

- Eloignement au maximum de la Natura 2000 et de la lisière boisée ;
- Préservation des eaux, des sols, des zones humides et de la biodiversité, ainsi que du respect et de la sécurité des tiers ;
- Projet en conformité avec les préconisations du schéma d'aménagement et de gestion des eaux Loire Rhône Alpes (LRA) ;
- Il sera de notre ressort de s'assurer de la présence ou de l'absence d'espèces protégées et/ou de leurs habitats sur le site d'implantation et sur une aire élargie ; qu'en cas de présence d'espèces protégées et/ou de leurs habitats, le pétitionnaire devra respecter la réglementation relative aux espèces protégées (articles L.411-1 et L.411-2 du code de l'environnement) ;
- Avant tous travaux, la première étape consistera à délimiter les zones du chantier conformément au plan général de coordination. De même, un plan de circulation sur le site et ses accès sera mis en place de manière à limiter les impacts sur le site et la sécurité des personnels de chantier. Ceci dans le but d'éviter que le chantier ne s'étende en dehors du site. La sécurisation du site se terminera par l'installation de la clôture ;
- La majorité des pistes construites n'imperméabiliseront pas le sol ;
- Emprise du projet hors de la Natura 2000 ;
- Proposition d'action de sensibilisation aux énergies renouvelables auprès des élèves de l'école de Champoly (visite du parc photovoltaïque, explication des enjeux environnementaux...) ;
- Prise de contact avec les animateurs de la Natura 2000 ;
- Pour la plantation de la haie, nous suivrons les préconisations du « guide nature ordinaire » du département de la Loire (<https://www.loire.fr/upload/docs/application/pdf/2018-04/guidenature2017.pdf>) ;
- Limitation des émissions de poussières.