

2.1.2 Opération sélective de gestion de la végétation

Sur le linéaire, les enjeux liés à la gestion de la végétation en berge sont les suivants :

- Eliminer les sujets générant des instabilités en berge :
 - Arbres sénescents générant des risques d'arrachement de la berge lors de la chute
 - Arbres en milieu ou haut de berges déjà érodées et instables
- Libérer les emprises nécessaires à l'adoucissement des berges par terrassement
 - Arbres situés dans les entrées en terre, en milieu et haut de berge principalement

Les sujets qui seront conservés sont les arbres d'essences locales, enracinés en pied de berge ou sur des berges présentant déjà des pentes douces et stables. Les invasives seront systématiquement traitées (bambous, Renouées asiatiques, Robinier).

La végétation positionnée en pied de berge sera conservée autant que possible pour maintenir un ombrage et ne pas fragiliser la berge, en particulier les sujets de plus grande dimensions (tronc >20 cm).

Le carnet photographique ci-dessous illustre plusieurs situations types et les arbitrages retenus.

Une superficie d'environ 500 m² est concerné par ce traitement sélectif de la végétation.



Figure 2-1 : arbres non remarquables, mais en bonne santé et en pied de berge sur un tronçon non impacté par l'arasement des seuils => conservation



Figure 2-2 : arbres remarquables hors emprise des terrassement => conservation

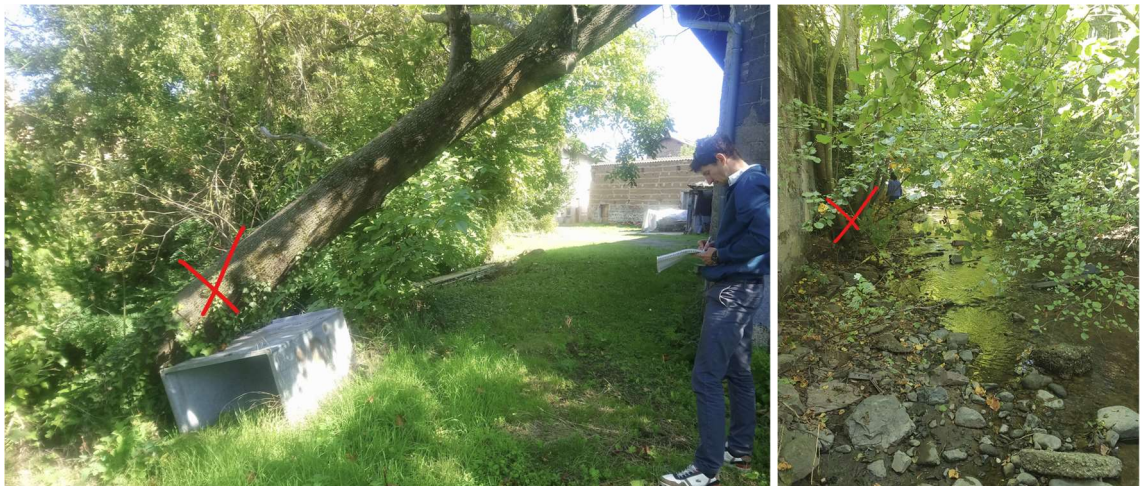


Figure 2-3 : arbres fragiles ou provoquant des risques pour les avoisinants => abattage



Figure 2-4 : Exotiques envahissante => élimination

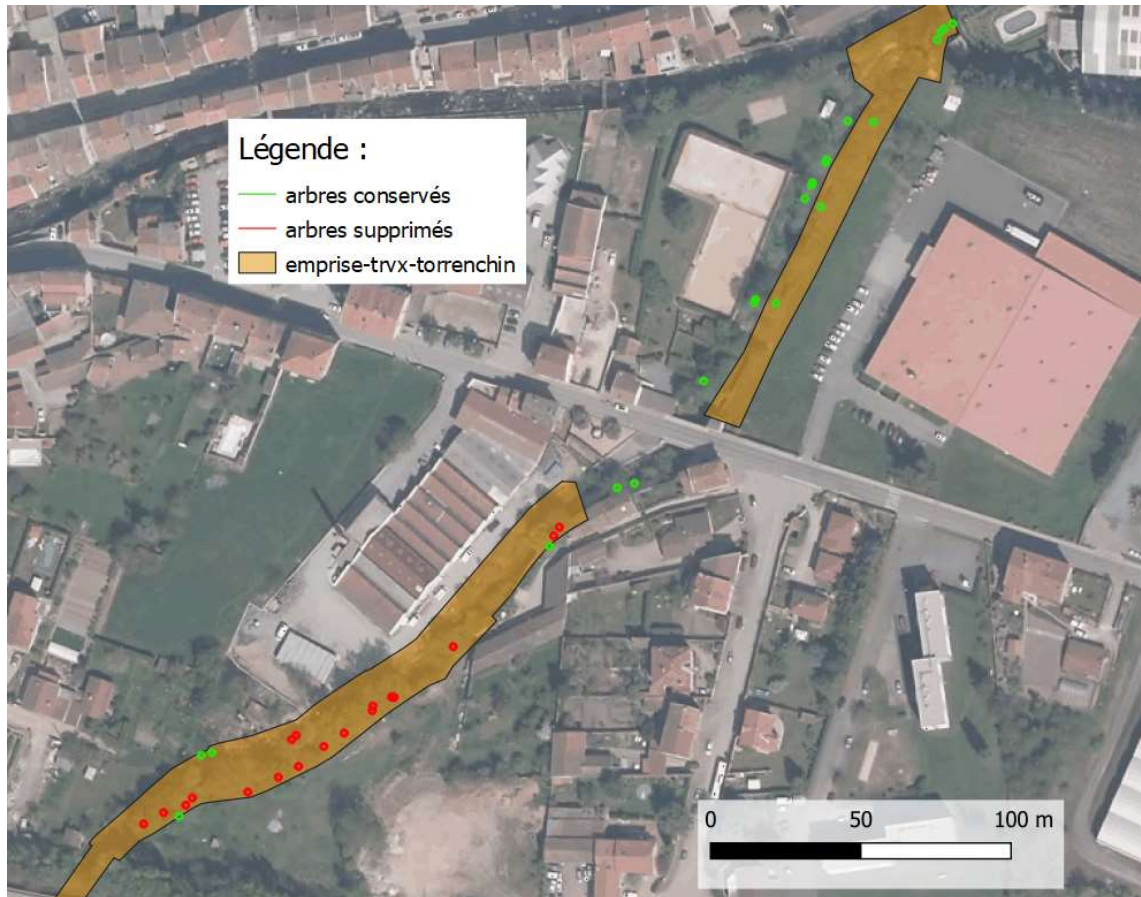


Figure 2-5 : sujets d'âge moyen mais situés dans l'emprise des terrassements nécessaires à la suppression de seuils => abattage



Figure 2-6 : Sujets situés à proximité d'ouvrages ou d'enjeux => abattage

Les arbres de bas / milieu de berges devront être nécessairement abattus pour la réalisation des travaux. Sur la carte ci-après sont localisés les emprises travaux et les arbres repérés par le géomètre (arbres ayant un diamètre de tronc supérieur à 25 cm à 1 m du sol), avec une distinction par couleur entre ceux devant être abattus et ceux pouvant être conservés.



Au total 18 arbres recensés de dimensions importante seront abattus. Les arbres intéressants de plus faible circonférence situés en berges seront conservés autant que possible.

La végétation arbustive comprise dans l'emprise des travaux sera traitée, la surface totale est de 3 700 m², décomposée de la façon suivante :

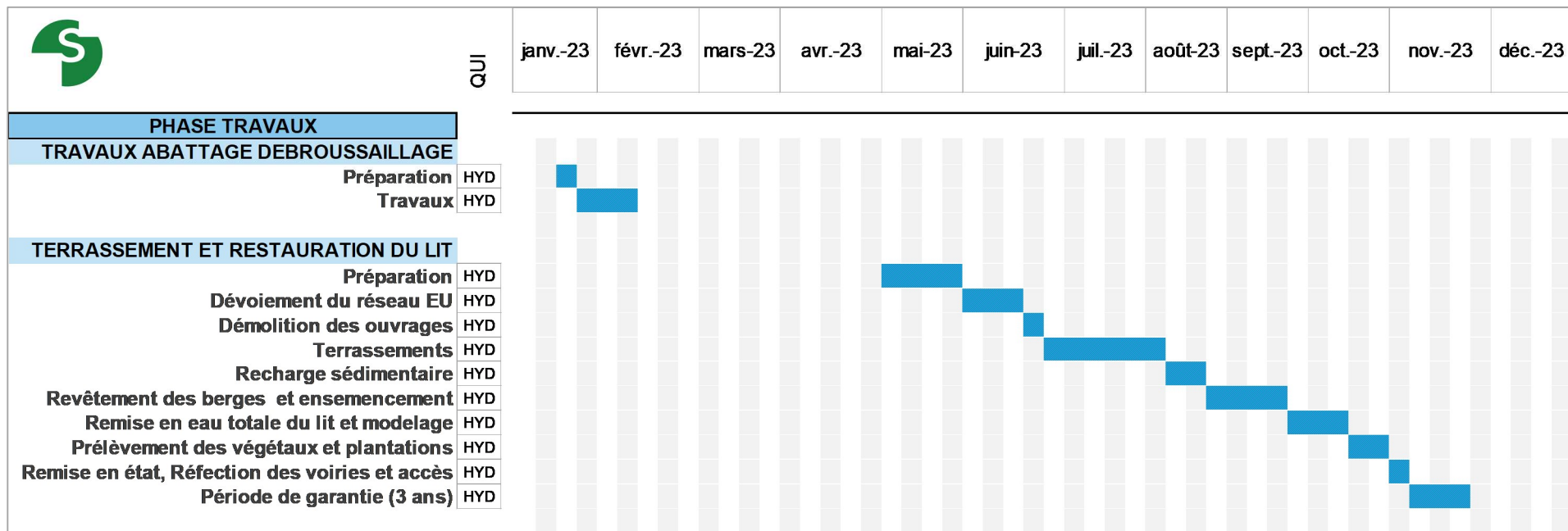
- Amont pont de Verdun : 2 800 m²,
- Aval pont de Verdun : 500 m² (cf. ci-avant),
- Confluence Torrenchin / Turdine (traversée du réseau EU) : 400 m².

NB : Les travaux d'abattage des ligneux en berge représentent des surfaces très inférieures au seuil de la réglementation sur le défrichement. Ils seront pratiqués entre janvier et février 2023 afin de ne pas générer d'impact sur la faune et de ne pas perturber les cycles biologiques des espèces présentes.

2.1.3 Phasage du chantier

Les travaux seront réalisés en plusieurs grandes phases :

- Janvier -Février 2023 : abattages et débroussaillage en berge
- Avril-Juin 2023 : fauche préalable des massifs de Renouée du Japon
- Juin-Octobre 2023 : travaux en rivière
- Novembre 2023 : remise en état des abords des hauts de berge, début des prélèvements de végétaux
- Décembre : plantations



2.1.4 Mesures ERC

Dans le cadre de la notice d'incidence présentée dans le dossier de déclaration au titre du L-214-1, le pétitionnaire a examiné l'ensemble des impacts potentiels sur le milieu et décliné la démarche Eviter-Réduire-Compenser, et Accompagner.

Le tableau de synthèse des mesures de Réduction et d'évitement détaillée au dossier est présenté ci-dessous.

Thématique	Phase travaux		Phase projet	
	Effets	Mesure	Effets	Mesures
Toutes	Incidences diverses sur l'environnement	MR01 : Mise en place d'un système de management environnemental	-	-
Topographie	Déblais, remblais et zone de dépôts temporaires	MR02 : Prévention contre la pollution du sol et des eaux	Retalutage des berges (maintien des hauteurs existantes)	-
Climat	Emissions atmosphériques (polluants, gaz à effet de serre)	MR03 : Utilisation de matériels et engins conformes	-	-
Sol et sous-sol	Pollution accidentelle des sols Gestion des matériaux de terrassement	MR02 : Prévention contre la pollution du sol et des eaux MR04 : Traitement de la Renouée du Japon MR05 : Réemploi des matériaux excédentaires : terre végétale, fond du lit, blocs MR06 : Evacuation des matériaux en filière approprié	Pollution accidentelle des sols	MR02 : Prévention contre la pollution du sol et des eaux
Ressource en eau (aspect quantitatif)	Réduction localisée du débit Prélèvement d'eau	MR07 : Maintien des écoulements naturels (dont dérivation provisoire) MR08 : Gestion des pompages	-	-
Qualité des eaux	Risque de contamination de l'eau par des polluants et rejet ou	MR02 : Prévention contre la pollution du sol et des eaux	Contamination de l'eau par des polluants	MR02 : Prévention contre la pollution du sol et des eaux

Thématique	Phase travaux		Phase projet	
	Effets	Mesure	Effets	Mesures
	départ de sédiments fins		(nitrates, phytosanitaires...)	MR20 : Interdiction de l'usage de produits phytosanitaires
Niveau des eaux	Réduction de la section du cours d'eau Augmentation des niveaux d'eau de nappe	MR07 : Maintien des écoulements naturels (dont dérivation provisoire) MR09 : Suivi météorologique en phase chantier	-	-
Milieu naturel : faune, flore et habitat	Destruction de zones de reproduction et d'alimentation de la faune aquatique (fond de lit et frayères) Dérangement et mortalité de poissons, de crustacés et/ou de mollusques voire d'amphibiens Perturbation de continuité aquatique Destruction de zones de reproduction et d'alimentation de la faune terrestre (ripisylve) Dérangement et mortalité d'oiseaux, de mammifères, de reptiles, d'amphibiens et/ou de chiroptères Destruction de ripisylve (végétaux sur berges) et de flore Perturbation de la continuité écologique terrestre Gestion de la flore invasive	MR10 : Dispositif de sauvegarde des espèces aquatiques MR07 : Maintien des écoulements naturels (dont dérivation provisoire) MR11 : Limitation stricte des emprises travaux MR12 : Adaptation du calendrier de travaux pour la faune terrestre MR13 : Balisage et mise en défens des sites sensibles MR14 : Sensibilisation des personnels de chantier MR15 : Gestion et limitation des nuisances MR01 : Conservation des arbres remarquables MR16 : Dispositif de lutte contre la dissémination de la Renouée du Japon MR17 : Dispositif de traitement in situ de la Renouée du Japon	Instabilité du lit du cours d'eau juste après les travaux Disparition d'abris pour la faune aquatique : blocs, sous-berge, artificialisation du fond du cours d'eau Disparition de l'ombrage	MR21 : Dispositifs de maintiens de la berge (lutte contre l'érosion) MR22 : Aménagements favorables à la faune aquatique MR01 : Conservation des arbres remarquables MR23 : Reconstitution d'une ripisylve fonctionnelle

Thématique	Phase travaux		Phase projet	
	Effets	Mesure	Effets	Mesures
Usages		MR02 : Prévention contre la pollution du sol et des eaux MR18 : Suivi de la qualité des eaux superficielles MR19 : Dispositif d'alerte en cas de pollution accidentelle	Déstabilisation et érosion des berges Perte de ripisylve (végétaux sur berge)	MR21 : Dispositifs de maintiens de la berge (lutte contre l'érosion) MR23 : Reconstitution d'une ripisylve fonctionnelle