

SCI ALENA

Cézille – D 975

01 340 JAYAT

DOSSIER CAS PAR CAS – Annexe au CERFA n°14734*03

Projet : Agrandissement d'un INTERMARCHÉ à JAYAT (01)

D975

01340 JAYAT

Etude de cas environnemental - Complément du CERFA

Chargée d'étude	Superviseur	Date	Version
Noémie MOULIN	David GRANDPIERRE	27/06/2019	V ₁

SOMMAIRE

1. INTITULÉ DU PROJET.....	4
2. IDENTIFICATION DU MAÎTRE D'OUVRAGE.....	4
3. CONTEXTE REGLEMENTAIRE	4
4. CARACTÉRISTIQUES GÉNÉRALES DU PROJET	5
4.1. DESCRIPTION DU SITE	5
4.2. NATURE ET OBJECTIFS DU PROJET	7
5. SENSIBILITÉ ENVIRONNEMENTALE DE LA ZONE IMPLANTÉE ET IMPACTS DU PROJET.....	9
5.1. RESSOURCES	9
5.1.1. Ressource en eaux	9
Contexte hydrologique	9
Qualité des eaux superficielles	9
Contexte hydrogéologique	10
Qualité des eaux souterraines	10
Usage des eaux souterraines.....	10
Alimentation en eau du site.....	10
Utilisation de l'eau	10
5.1.2. Matériaux	11
5.2. MILIEU NATUREL	11
5.2.1. Natura 2000.....	11
5.2.2. ZNIEFF	11
5.2.3. Arrêté de protection des biotopes	11
5.2.4. Zones humides	12
5.2.5. Site classé, site inscrit.....	12
5.2.6. Consommation d'espaces naturels, agricoles, forestiers, maritimes.....	12
5.3. RISQUES	12
5.3.1. Risques industriels et technologiques.....	12
Données BASIAS – BASOL :	12
Installations Classées pour la Protection de l'Environnement :	12
Plan de prévention des risques technologiques (PPRt) :	13
5.3.2. Risques naturels.....	13
Plan de prévention des risques naturels prévisibles.....	13
Retrait gonflement des argiles	13
Risques miniers	13
Risque sismique	13
5.3.3. Risques sanitaires	13
5.4. NUISANCES	13
5.4.1. Liées aux trafics.....	13
5.4.2. Liées aux émissions sonores	13
5.4.3. Liées aux odeurs	13
5.4.4. Liées aux vibrations.....	14

5.4.5.	<i>Liées aux émissions lumineuses.....</i>	<i>14</i>
5.5.	EMISSIONS	14
5.5.1.	<i>Qualité et de l'air et rejets atmosphériques.....</i>	<i>14</i>
5.5.2.	<i>Gestion des eaux pluviales</i>	<i>14</i>
5.5.3.	<i>Effluent : gestion des eaux usées</i>	<i>14</i>
5.5.4.	<i>Gestion des déchets</i>	<i>14</i>
5.6.	PATRIMOINE / CADRE DE VIE / POPULATION	14
5.6.1.	<i>Patrimoine</i>	<i>14</i>
	Monuments historiques	14
	ZPPAUP.....	14
5.6.2.	<i>Modifications des activités humaines / Usages du sol.....</i>	<i>14</i>
5.6.3.	<i>Impacts cumulés des projets.....</i>	<i>14</i>
6.	MESURES ET CARACTÉRISTIQUES DU PROJET DESTINÉ À ÉVITER OU RÉDUIRE LES EFFETS NÉGATIFS NOTABLES	15
7.	AUTO-ÉVALUATION.....	16

LISTE DES FIGURES

Figure 1. Localisation du site sur fond cartographique de l'IGN 1/25 000 ^{ème} (source : Géoportail)	5
Figure 2 : Extrait du cadastre (source : cadastre.gouv.fr)	6
Figure 3 : Présentation du site dans son environnement sur vue aérienne (source : Google Earth)	6
Figure 4. Localisation des cours d'eau présents à proximité de la zone d'étude (source : Géoportail)	9
Figure 5. Caractéristiques des points d'eau aux abords du site	10
Figure 6 – ZNIEFF à proximité du site	11
Figure 7 – Données BASIAS au droit du site	12
Figure 8 – Données Basias à proximité.....	12
Figure 9 – ICPE à proximité.....	13

1. INTITULÉ DU PROJET

Agrandissement d'un Intermarché comprenant un parking, une station de lavage, un drive et une station essence.

2. IDENTIFICATION DU MAÎTRE D'OUVRAGE

Le porteur du projet est une personne morale SCI ALENA de numéro de SIRET 832 094 254 00022.

3. CONTEXTE REGLEMENTAIRE

En amont du projet d'agrandissement d'un Intermarché, comportant une station-service, une station de lavage et un parking, situé sur la commune de JAYAT, le Maître d'Ouvrage souhaite réaliser un état des lieux environnemental du site afin de mieux maîtriser les enjeux associés.

Selon ses caractéristiques, le site visé est soumis à une procédure cas par cas au titre de la nomenclature annexée à l'article R122-2 du Code de l'Environnement pour la rubrique 41 « Aire de stationnement ouverte au public de 50 unités et plus ».

Afin de répondre à cette demande de l'autorité environnementale et d'anticiper les éventuels enjeux environnementaux inhérents à ce projet, A.D Environnement a été sollicité pour réaliser un état des lieux environnemental global et le dossier d'examen au cas par cas.

La présente étude confronte les caractéristiques du projet avec les exigences réglementaires et la vulnérabilité environnementale des milieux susceptibles d'être impactés.

Ce rapport complète le Cerfa n°14734-03 sur les éléments suivants :

- Caractéristiques du site et du projet d'aménagement,
- Sensibilité environnementale de la zone d'implantation envisagée,
- Caractéristiques de l'impact potentiel du projet sur l'environnement et la santé humaine.

Cette étude est annexée au formulaire Cerfa n°14734-03 de demande d'examen au cas par cas.

4. CARACTÉRISTIQUES GÉNÉRALES DU PROJET

4.1. Description du site

Le site d'implantation du projet est localisé sur la commune de Jayat, dans le département de l'Ain, en région Auvergne-Rhône-Alpes. La commune comptabilise 1 166 habitants et fait partie de la Communauté d'Agglomération du Bassin de Bourg en Bresse.

Le site est localisé au sud de la commune de Jayat, le long de la départementale n°975, à 25 km au nord de la ville de Bourg-en-Bresse.

Les parcelles concernées par le projet d'extensions sont référencées C n°2761, 2558 et AA n°2 et présente une superficie totale d'environ 32 642 m² (voir figure 2). La carte suivante localise le site dans son environnement proche.

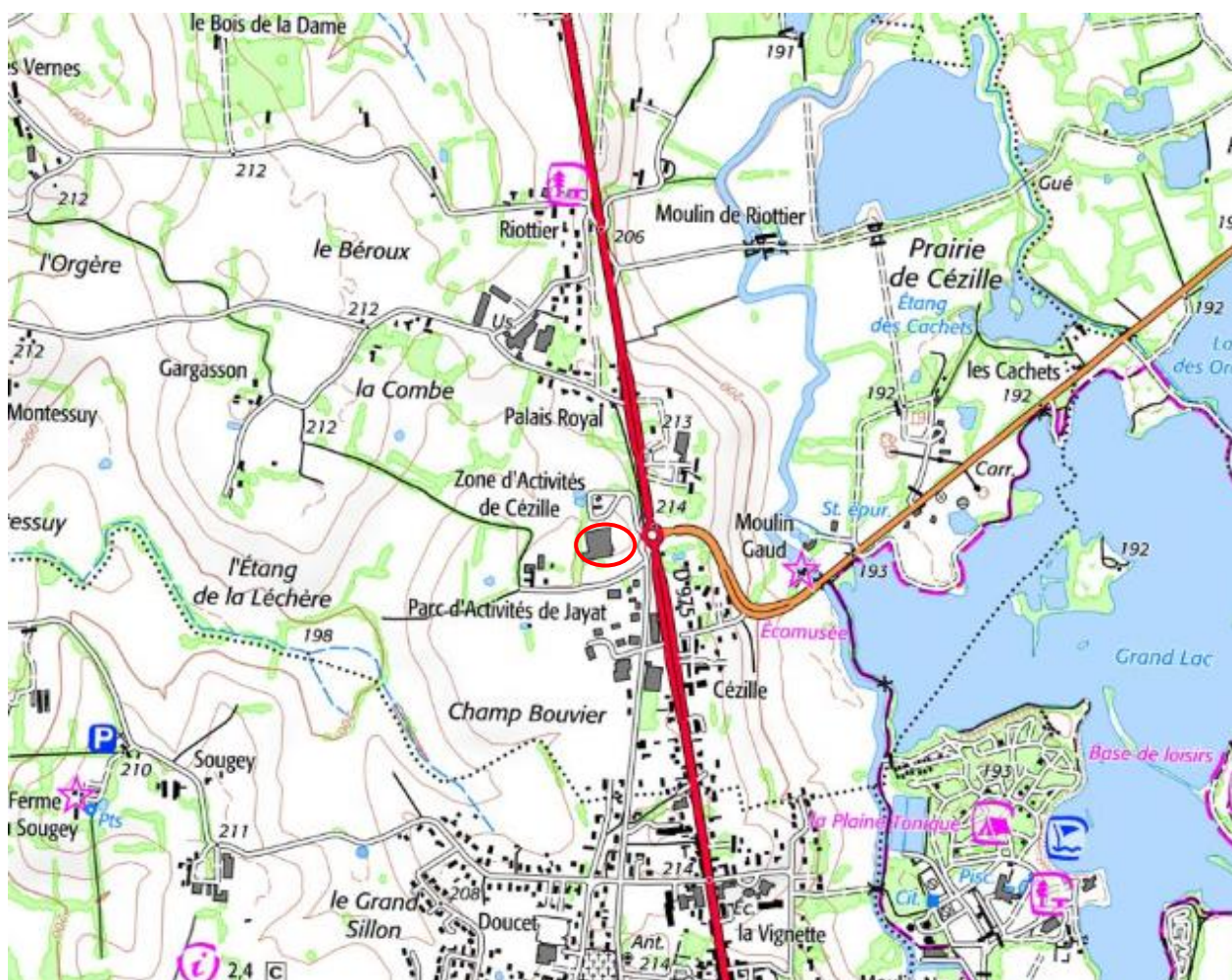


Figure 1. Localisation du site sur fond cartographique de l'IGN 1/25 000^{ème} (source : Géoportail)

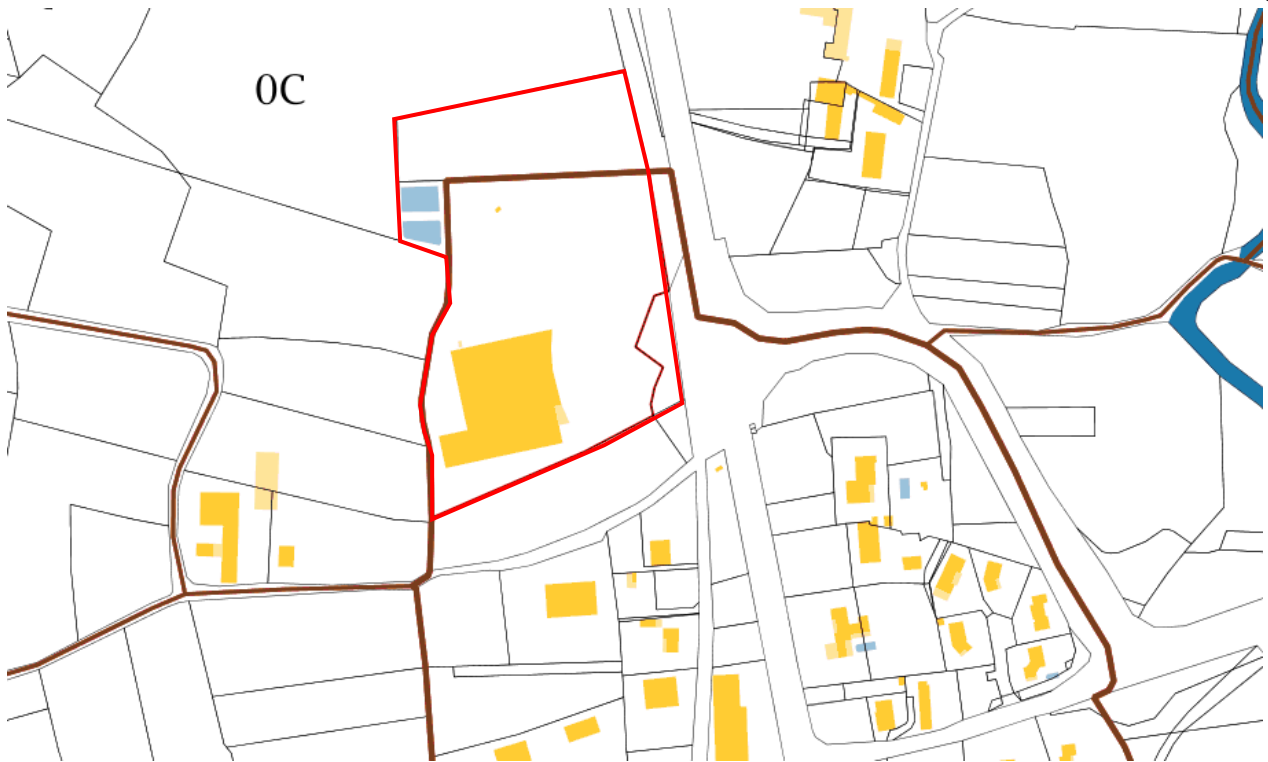


Figure 2 : Extrait du cadastre (source : cadastre.gouv.fr)



Figure 3 : Présentation du site dans son environnement sur vue aérienne (source : Google Earth)

Une partie de la parcelle est déjà un magasin Intermarché, la partie incluse dans le projet d'extension est actuellement enherbée.

Le site est entouré :

- Au Nord par une zone enherbée, ainsi que des habitations,
- A l'Est par des habitations ainsi que la D975,
- Au Sud par une zone d'activité,
- A l'Ouest par des terrains agricoles.

Le contexte environnemental est à dominante rurale, avec quelques commerces et habitations.

4.2. Nature et objectifs du projet

Cf. Cerfa

Le plan masse du projet est présenté ci-après.



5. SENSIBILITÉ ENVIRONNEMENTALE DE LA ZONE IMPLANTÉE ET IMPACTS DU PROJET

5.1. Ressources

5.1.1. Ressource en eaux

Sources : Etude DHI, Juin 2018
 Cartographies interactives de la DREAL Auvergne-Rhône-Alpes)
 Portail national d'accès aux données sur les eaux souterraines (www.adess.eaufrance.fr)
 ARS Auvergne-Rhône-Alpes

Contexte hydrologique

La parcelle concernée par la présente étude se trouve dans le bassin versant du ruisseau « le Reyssouzet » situé à 1 580 m à l'Ouest du site et affluent de « la Reyssouze »

A l'est du projet coule la Reyssouze, qui communique avec le Grand Lac, se trouvant à 500 m au sud-est du site.

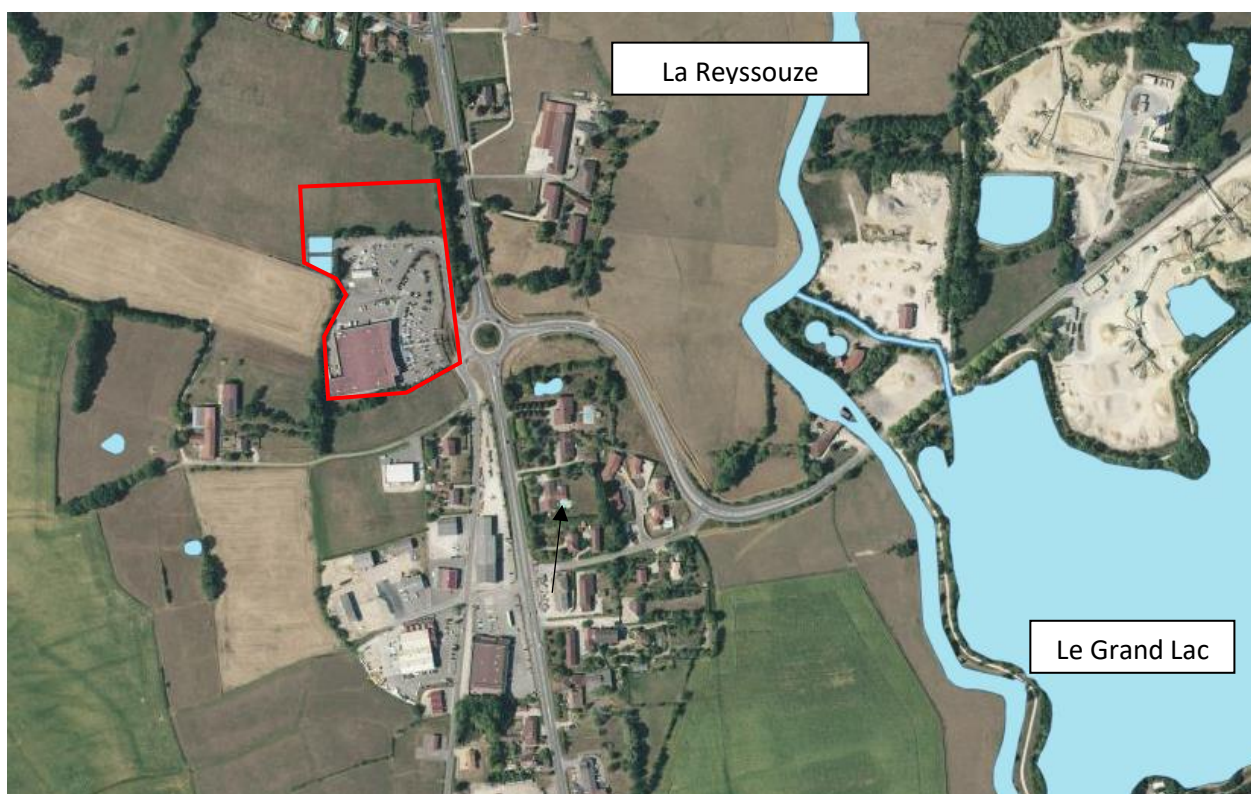


Figure 4. Localisation des cours d'eau présents à proximité de la zone d'étude (source : Géoportail)

Qualité des eaux superficielles

Une station de mesure de la qualité du Reyssouzet est présente à proximité et en aval du projet (code : 06580636). Les données disponibles vont de 2008 à 2009, sont insuffisantes, et ne permettent pas de classer Le Reyssouzet.

Une station de mesure de la qualité de la Reyssouze est présente à proximité du projet (code : 06580594). Les données disponibles vont de 2008 à 2016, et qualifie la Reyssouze comme étant en bon état.

Contexte hydrogéologique

La commune est située sur la masse d'eau souterraine de type alluvial « Domaine marneux de la Bresse, Val de Saône et formation du Saint-Côme » (code FRDG505).

Qualité des eaux souterraines

Le puits d'Abergement-de-Cuisery (71) est la station la plus proche du site permettant de connaître l'état des eaux de la masse d'eau souterraine FRDG505, mais celle-ci est tout de même éloignée d'une trentaine de km de la commune de Jayat.

De 2011 à 2016, l'état chimique de la masse d'eau était qualifié comme étant en « bon état ». En 2017, une substance déclassante pour l'état chimique, Métolachlor ESA, a réduit la qualité de la masse d'eau à « médiocre ».

Usage des eaux souterraines

La consultation des services de l'Agence Régionale de Santé indique qu'il n'y a aucun captage d'alimentation en eau potable sur la commune de JAYAT.

D'après les données du BRGM, 5 points d'eau sont recensés dans un rayon de 1700 m autour du site. Les principales caractéristiques sont renseignées dans le tableau ci-après.

Référence	Nature/usage	Profondeur (m)	Niveau d'eau mesuré par rapport au sol	Localisation par rapport au site
BSS001QAAM	Forage	378,0 m	-	1,2 km au SE
BSS001PZWU	Forage	8,0 m	1,2 m	1,2 km à l'Est
BSS001PZXJ	Forage	9,0 m	-	1,23 km au nord-est
BSS001PZXH	Forage	8,0 m	-	1,37 km au nord-est
BSS001PZXG	Forage	7,0 m	-	1,6 km au nord-est

Figure 5. Caractéristiques des points d'eau aux abords du site

La masse d'eau est en bon état quantitatif et chimique et se situe à environ 1,20 m de profondeur.

Malgré la profondeur faible de la nappe, la présence d'argiles dans la géologie du sol, et l'absence de périmètres de captage sur la commune, les eaux souterraines sont considérées comme peu vulnérables et peu sensibles. Toutefois, la présence de la station-service peut potentiellement impacter les eaux souterraines en cas d'incident. Des mesures d'évitement seront mises en place.

Alimentation en eau du site

L'alimentation en eau du site sera assurée par le réseau de distribution public. Un dispositif de protection contre les retours d'eau sera mis sur l'alimentation générale en eau. Il permettra d'éviter tout retour d'eau potentiellement pollué dans le réseau public.

Utilisation de l'eau

Le principal poste de consommation est l'alimentation en eau potable du bâtiment commercial.

5.1.2. Matériaux

Source : Banque de données du Sous-Sol (<http://infoterre.brgm.fr>)

Le site de la parcelle est positionnée à environ 210m NGF d'altitude et présente un dénivelé faible avec une pente de 5%. Le site sera peu remodelé et les mouvements de terre seront limités.

L'aménagement projeté occasionnera des déblais/remblais de faible importance.

Le projet n'aura que peu d'impact sur les ressources. Des mesures d'évitement seront mises en place pour limiter les quelques impacts.

5.2. Milieu naturel

Sources : Géoportail

Cartographie Carmen

5.2.1. Natura 2000

Cf. CERFA.

5.2.2. ZNIEFF

Cf. CERFA.

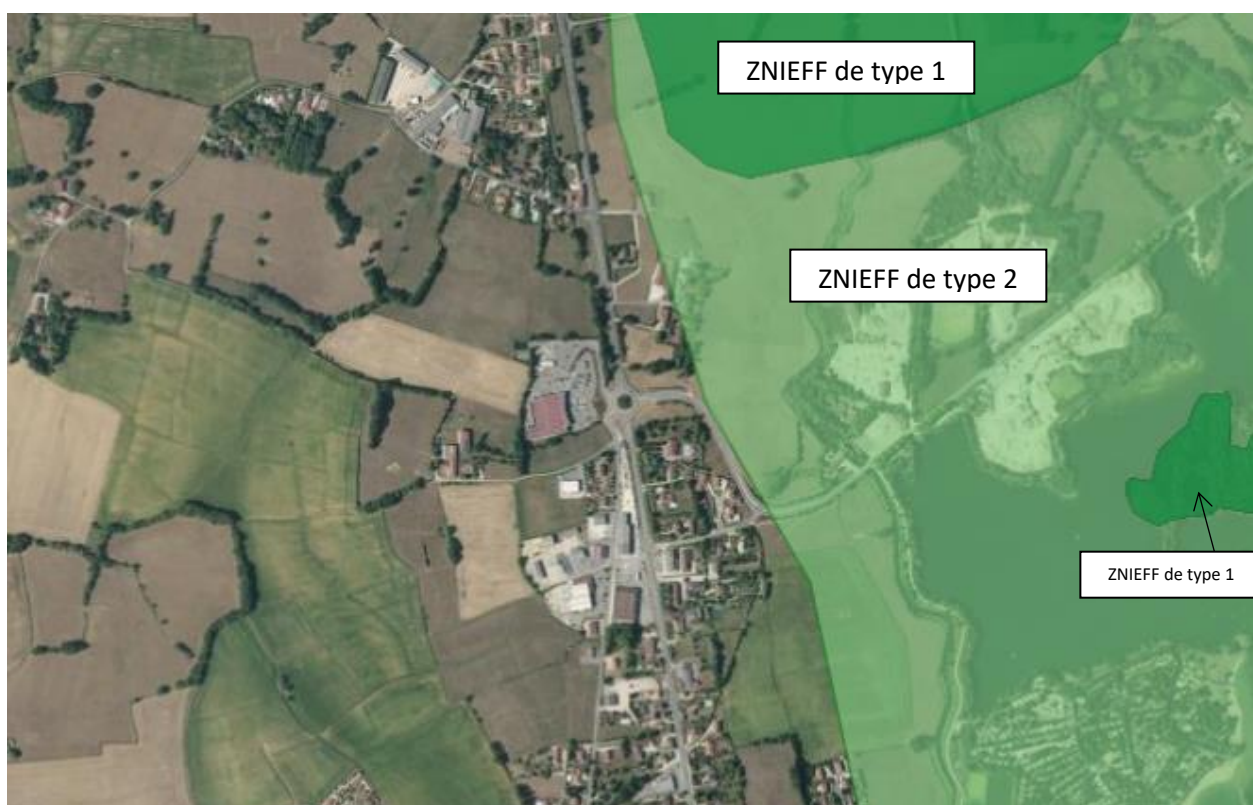


Figure 6 – ZNIEFF à proximité du site

5.2.3. Arrêté de protection des biotopes

Le site n'est pas situé au droit d'un arrêté de protection de biotope.

Aucun arrêté de protection de biotope n'est situé dans un rayon de 3 km autour du site d'étude.

5.2.4. Zones humides

Source : Etude de caractérisation réalisée par NOVALIS

Le site du projet n'est pas situé dans une zone humide.

5.2.5. Site classé, site inscrit

Le site n'est pas situé au droit d'un site inscrit ou classé.

5.2.6. Consommation d'espaces naturels, agricoles, forestiers, maritimes

Cf. CERFA.

Au vu de l'éloignement du site d'implantation du projet avec les différentes zones remarquables et au regard de sa nature, on peut conclure que le projet n'aura pas d'impact sur ces zones. Des mesures compensatoires seront mises en œuvre pour l'imperméabilisation de la zone humide.

5.3. Risques

5.3.1. Risques industriels et technologiques

Données BASIAS – BASOL :

Source : <http://infoterre.brgm.fr>

Aucun site BASOL ne se trouve au droit du site.

Aucun établissement BASOL n'est présent dans un rayon de 500 m autour du site.

Un site BASIAS se trouve au droit du site.

Identifiant	Raison sociale	Activité	Distance
RHA0101969	SAS GALVO – Station-service Intermarché	Commerce de gros, de détail, de desserte de carburants en magasin spécialisé, dépôt de liquides inflammables	0

Figure 7 – Données BASIAS au droit du site

Deux sites BASIAS se trouvent également dans un rayon de 500 m autour du site.

Identifiant	Raison sociale	Activité	Distance
RHA0101971	SAS GALVO, anc. SA DOKALI	Commerce de gros, de détail, de desserte de carburants en magasin spécialisé, dépôt de liquides inflammables	267
RHA0101970	BRESSE FIOUL DISTRIBUTION	Commerce de gros, de détail, de desserte de carburants en magasin spécialisé, dépôt de liquides inflammables	287

Figure 8 – Données Basias à proximité

Installations Classées pour la Protection de l'Environnement :

Source : <http://www.installationsclassees.developpement-durable.gouv.fr>

D'après la base de données de l'inspection des installations classées, il existe deux installations classées sur la commune de Jayat.

Nom établissement	Régime en vigueur	Distance
CEMEX Granulats Rhone-Méditerranée	Enregistrement	820 m
Emballages Gomas	Enregistrement	460 m

Figure 9 – ICPE à proximité

Plan de prévention des risques technologiques (PPRt) :

Source : <http://www.georisques.gouv.fr>

La commune de JAYAT n'est pas concernée par un Plan de Prévention des Risques Technologiques.

5.3.2. Risques naturels

Plan de prévention des risques naturels prévisibles

La commune de JAYAT n'est pas concernée par un Plan de prévention des risques naturels.

Retrait gonflement des argiles

Source : <http://www.georisques.gouv.fr>

La commune de JAYAT n'est pas concernée par un Plan de prévention des risques liés au retrait gonflement des argiles.

Risques miniers

Source : <http://dpsm.brgm.fr>

La commune de JAYAT n'est pas concernée par les risques miniers.

Risque sismique

Source : <http://www.georisques.gouv.fr>

La commune JAYAT se situe en zone de sismicité 2 (aléa faible).

5.3.3. Risques sanitaires

Sources : géorisque et préfecture de l'Ain

Il n'existe pas d'arrêté préfectoral relatif au risque termites et mûres dans le département de l'Ain.

La commune de JAYAT est classée en catégorie 1 pour le radon.

Le projet n'aura aucun impact concernant les risques.
--

5.4. Nuisances

5.4.1. Liées aux trafics

Cf. Cerfa.

5.4.2. Liées aux émissions sonores

Cf. Cerfa

5.4.3. Liées aux odeurs

Cf. Cerfa

5.4.4. Liées aux vibrations

Cf. Cerfa

5.4.5. Liées aux émissions lumineuses

Cf. Cerfa

Au vu des éléments décrits dans le CERFA, les impacts du projet sont qualifiés de faibles.

5.5. Emissions

5.5.1. Qualité et de l'air et rejets atmosphériques

Cf. Cerfa

5.5.2. Gestion des eaux pluviales

Le projet entrainera l'imperméabilisation des sols et l'augmentation des eaux ruisselées. Des mesures compensatoires seront mises en œuvre pour limiter l'impact quantitatif du projet sur le milieu naturel.

Cf. Cerfa

5.5.3. Effluent : gestion des eaux usées

Cf. Cerfa

5.5.4. Gestion des déchets

Cf. Cerfa

Les mesures mises en œuvre dans la gestion des déchets, des effluents et des eaux pluviales limitera les impacts du projet.

5.6. Patrimoine / Cadre de vie / Population

5.6.1. Patrimoine

Monuments historiques

Source : Base mérimée

Cf. Cerfa

ZPPAUP

Source : <http://www.Doubs.gouv.fr/>

Cf. Cerfa

5.6.2. Modifications des activités humaines / Usages du sol

Le projet ne modifiera que peu l'occupation des sols étant donné qu'un Intermarché est déjà présent et qu'il s'agit d'une extension. Il s'agira uniquement d'un usage commercial.

La part d'espaces verts sera de 26 %.

5.6.3. Impacts cumulés des projets

Sans objet

6. MESURES ET CARACTÉRISTIQUES DU PROJET DESTINÉ À ÉVITER OU RÉDUIRE LES ÉFFETS NÉGATIFS NOTABLES

La confrontation du projet d'aménagement avec l'analyse des enjeux environnementaux révèle que le projet :

- N'a pas d'effet sur les milieux naturels protégés,
- N'a pas d'effet sur les zones humides,

Peut avoir des effets sur :

- les eaux souterraines car il prévoit la création d'une station-service
- les eaux superficielles du fait de l'augmentation des surfaces imperméabilisées.

Il engendrera peu de nuisances compte tenu de l'activité qui sera exercée et produira peu d'émission.

Durant la phase travaux, une charte « chantier propre » sera mise en place afin notamment d'encadrer les opérations bruyantes et de limiter les émissions polluantes (trafic lié à la livraison des engins de chantiers, des matériaux).

L'intégration urbaine prendra en compte les dispositions en matière d'aspect visuel, d'ornements paysagers et d'accessibilité. Des espaces verts seront conservés et des arbres seront plantés.

Mesures préventives concernant les eaux souterraines

Le risque d'impact sur la nappe est présent du fait de la présence de la station-service.

La station-service sera créée et équipée de manière à empêcher toute pollution de la nappe ou du milieu naturel conformément à la réglementation en vigueur : cuve double enveloppe avec détecteur de fuite, réseaux étanches, séparateurs d'hydrocarbures avec obturation automatique.

Les installations de la station-service seront contrôlées périodiquement conformément à la réglementation des ICPE.

Mesures compensatoires concernant les eaux superficielles

Les eaux pluviales seront collectées au sein d'un bassin de rétention à ciel ouvert d'un volume total de 622 m³ ayant pour exutoire le ruisseau longeant la partie Nord du site.

Les ouvrages de rétention ont été dimensionnés à partir de prescriptions de la DDT 01, avec un débit de fuite de 7 litres/s/ha et une pluie trentennale.

Les eaux pluviales de la station-service seront collectées de manière indépendante et prétraitées via un séparateur d'hydrocarbures.

Les eaux pluviales du parking seront également équipée d'un séparateur à hydrocarbure conformément aux demandes de la DDT 01.

L'ensemble de ces éléments seront détaillés dans le porté à connaissance du dossier Loi sur l'eau existant (rubrique 2.1.5.0) qui sera déposé auprès de la DDT 01.

Pollution accidentelle :

Dans l'objectif de prendre en compte une éventuelle pollution accidentelle sur la zone, les ouvrages de rétentions seront équipés d'une vanne de sectionnement en amont. Cela permettra de confiner la pollution dans les réseaux EP du site en attendant son évacuation.

7. AUTO-ÉVALUATION

En amont du projet de construction d'un Intermarché avec une station-service et un parking situé sur la commune de JAYAT le Maître d'Ouvrage souhaite réaliser un état des lieux environnemental du site afin de mieux maîtriser les enjeux associés.

Selon ses caractéristiques, le site visé est soumis à une procédure cas par cas au titre de la nomenclature annexée à l'article R122-2 du Code de l'Environnement pour la rubrique 41 « Aires de stationnement ouvertes au public de 50 unités et plus ».

Au vu des différents éléments de l'étude :

- Le projet n'est pas concerné par un périmètre de captage des eaux potable,
- Le projet n'est pas concerné par des risques naturels ou technologiques,
- Le projet ne se situe pas dans une zone naturelle remarquable,
- Le projet n'engendrera pas d'enjeux majeurs en termes d'environnement,
- Le projet engendrera peu d'impact supplémentaire,
- Des mesures d'évitement sont d'ores et déjà prévus pour la protection des eaux souterraines et superficielles,

Au vu des éléments ci-dessus nous ne pensons pas qu'une évaluation environnementale soit nécessaire.

ANNEXE

- ANNEXE 1 : Photographies aériennes historiques du site
- ANNEXE 2 : Photographies de l'environnement du site

ANNEXE 1

Photographies aériennes historiques du site



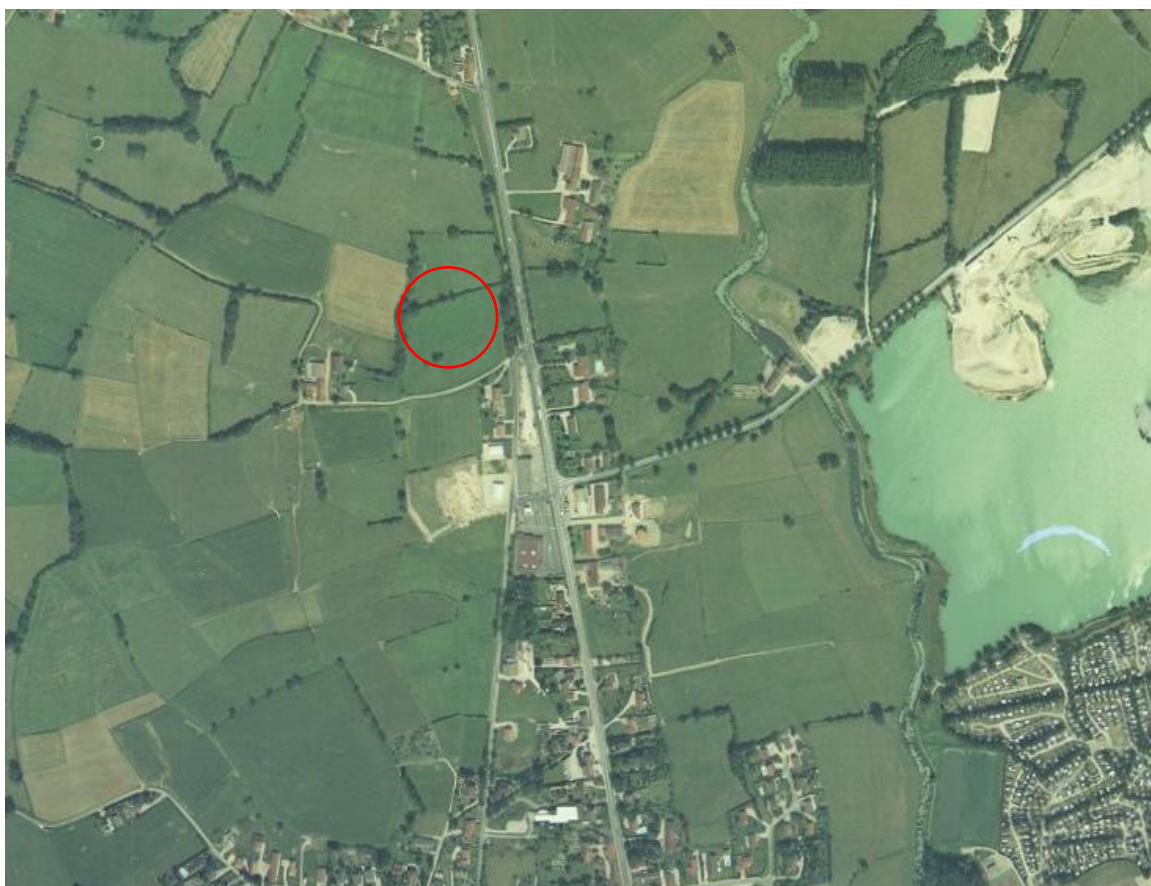
1954



1963



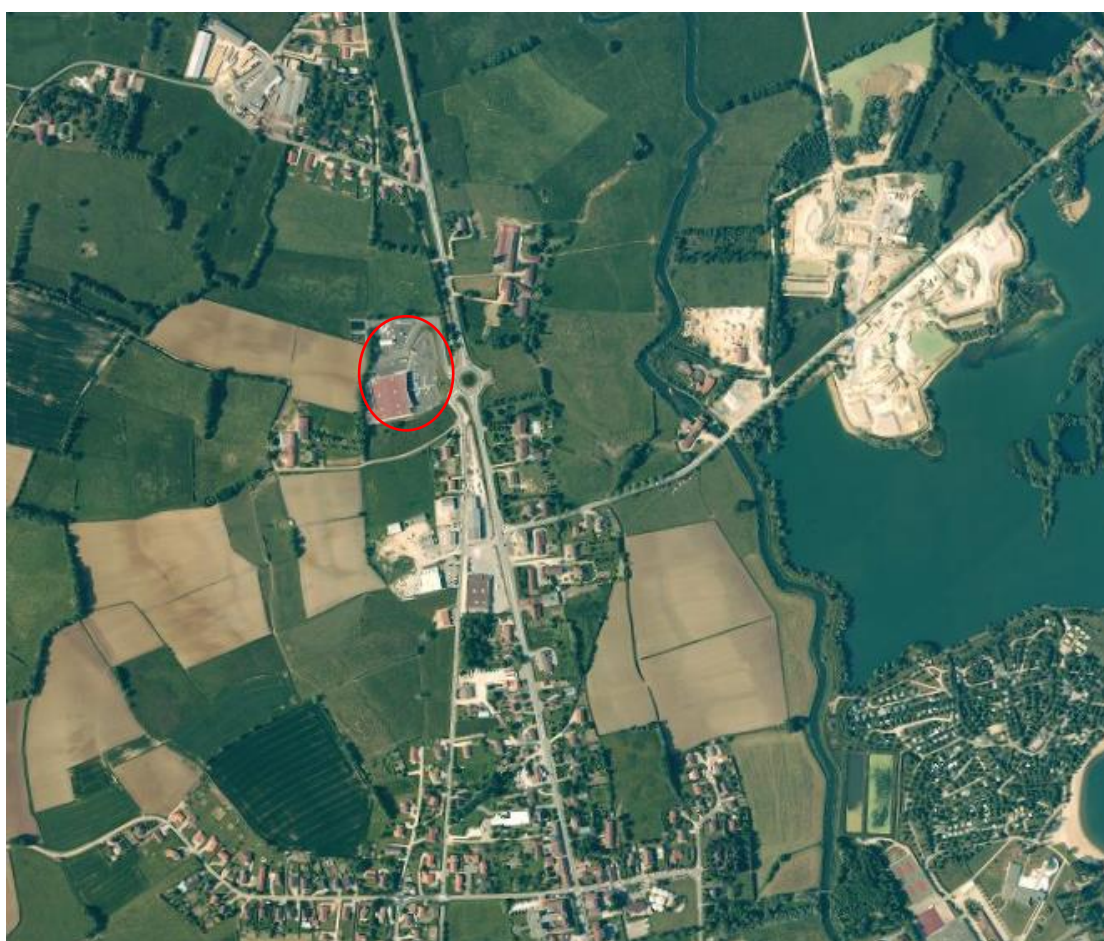
1977



1994



2000



2005



2012

ANNEXE 2

Photographies de l'environnement du site



Photo global du site



Ouvrage de gestion des eaux pluviales actuel



Parcelle concernée par le projet d'extension (C 2761)