



Demande d'examen au cas par cas

Notice d'impact

Extension du réseau neige sur le domaine skiable de Val Cenis

-SEM du Mont Cenis-

28 juillet 2017

Table des matières

1	Présentation du projet.....	2
1.1	Localisation de la zone d'étude	3
1.2	Description du projet.....	4
2	Enjeux environnementaux dans les zones d'étude	14
2.1	L'hydrographie.....	14
2.2	La ressource en eau	18
2.2.1	Les captages d'eau potable	18
2.2.2	Le réseau de neige de culture	23
2.3	Zonages réglementaires	24
2.4	Les zones humides.....	29
2.5	Les habitats naturels.....	31
2.5.1	Piste Petits Loups	31
2.5.2	Piste la Québécoise	34
2.5.3	Virage la Cassette	36
2.5.4	Piste de l'Escargot	39
2.6	La flore	41
2.7	La faune	46
2.7.1	Piste des Petits loups.....	46
2.7.2	La piste de la Québécoise.....	47
2.7.3	Virage de la Cassette	48
2.7.4	Piste de l'Escargot	49
2.8	Forêt.....	49
2.9	Risques naturels.....	49
2.10	Urbanisme	50
2.11	Les monuments historiques	52
2.12	L'agriculture.....	54
3	Conclusion.....	55

1 Présentation du projet

La SEM du Mont Cenis, gestionnaire du domaine skiable de Val Cenis, envisage de réaliser des extensions de son réseau de neige de culture sur 4 secteurs au sein du domaine skiable. La surface de piste nouvellement enneigée totale est de **2,7 ha**.

En application de l'article R122-2 du code de l'environnement (version en vigueur au 28 avril 2017), ce projet entre dans la rubrique suivante :

- 43. Pistes de ski, remontées mécaniques et aménagements associés.
c) : Installations et aménagements associés permettant d'enneiger une superficie inférieure à 2 hectares en site vierge¹ ou une superficie inférieure à 4 hectares hors site vierge.

Une demande au « cas par cas » doit donc être déposée auprès des services de l'Etat afin de savoir si une étude d'impact est nécessaire.

Cette note a été réalisée à partir des données de l'Observatoire de l'environnement du domaine skiable de Val Cenis, initié en 2014 par le bureau d'étude KARUM, des visites de terrain ainsi que des données disponibles sur les sites de l'observatoire des territoires de la Savoie et de la DREAL Auvergne – Rhône-Alpes.

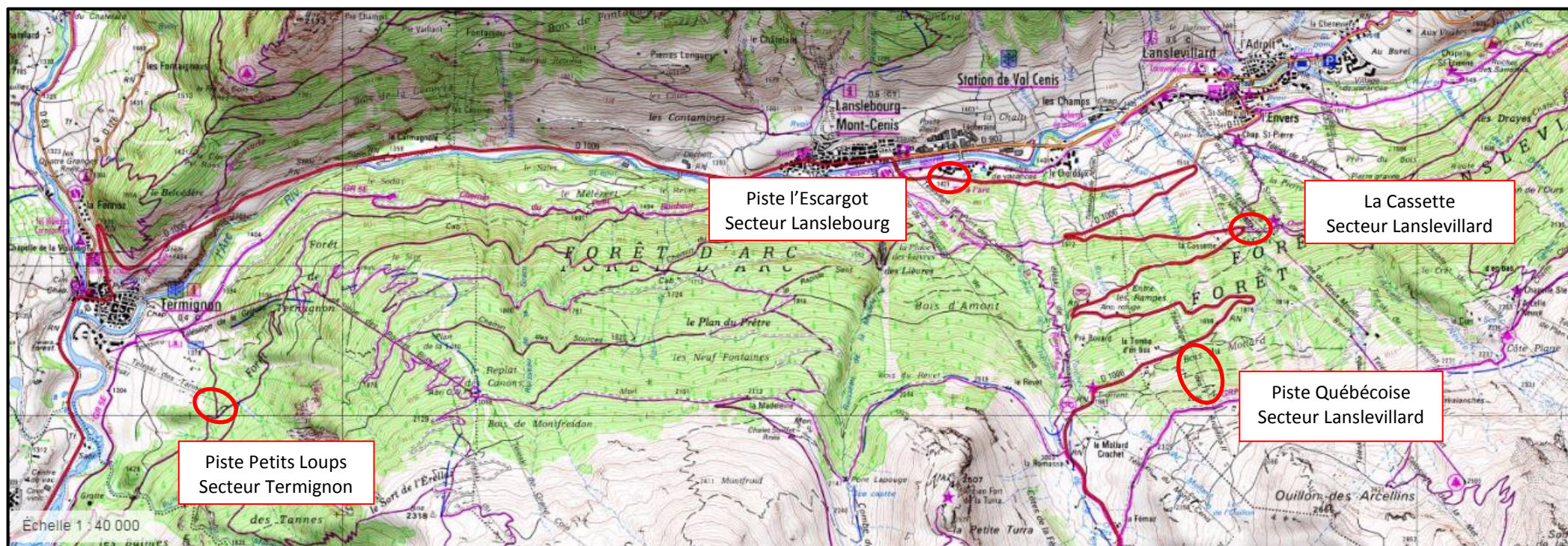
¹ Pour la rubrique 43, est considéré comme « site vierge » un site non accessible gravitairement depuis les remontées mécaniques ou du fait de la difficulté du relief.

1.1 Localisation de la zone d'étude

Le projet se situe sur la commune nouvelle de Val Cenis (depuis le 1^{er} janvier 2017) en Haute Maurienne (Savoie 73), qui regroupe les communes de Bramans, Sollières-Sardières, Termignon, Lanslebourg-Mont-Cenis et Lanslevillard.

Quatre secteurs sont concernés par l'extension du réseau de neige de culture : la piste des Petits Loups à Termignon, la piste de l'Escargot (route du Mont-Cenis) à Lanslebourg-Mont-Cenis, la piste de la Québécoise et le virage de la Cassette (piste de l'Escargot également) à Lanslevillard.

La localisation des zones du projet est illustrée sur la carte ci-après.



Plan de situation - Source : Géoportail.gouv.fr

1.2 Description du projet

La SEM du Mont-Cenis, gestionnaire du domaine skiable de Val Cenis souhaite sécuriser le fonctionnement de la station, notamment en début de saison, par de petites extensions de réseau neige sur quatre secteurs du domaine skiable. Ces aménagements permettent de garantir l'activité économique de ce territoire.

Le projet intègre donc plusieurs éléments :

- L'installation de 2 enneigeurs (perches bi-fluide), et le déplacement de l'enneigeur supérieur d'une dizaine de mètres pour la production de neige de culture avec environ 350 ml de tranchée sur la piste des Petits Loups à Termignon ;
- L'installation d'un enneigeur (perche bi-fluide) avec environ 120 ml de tranchée sur le bas de la piste de l'Escargot à Lanslebourg ;
- L'installation de 6 enneigeurs (perches bi-fluide) avec une double perche sur le regard amont, avec environ 380 ml de tranchée sur la piste de la Québécoise à Lanslevillard ;
- Et enfin, l'installation d'un enneigeur basse pression avec environ 150 ml de tranchée au niveau du virage de la Cassette, sur la route du Col du Mont Cenis, sur la piste de l'Escargot, à Lanslevillard.

L'ensemble de ces installations seront raccordées au réseau de neige de culture déjà existant.

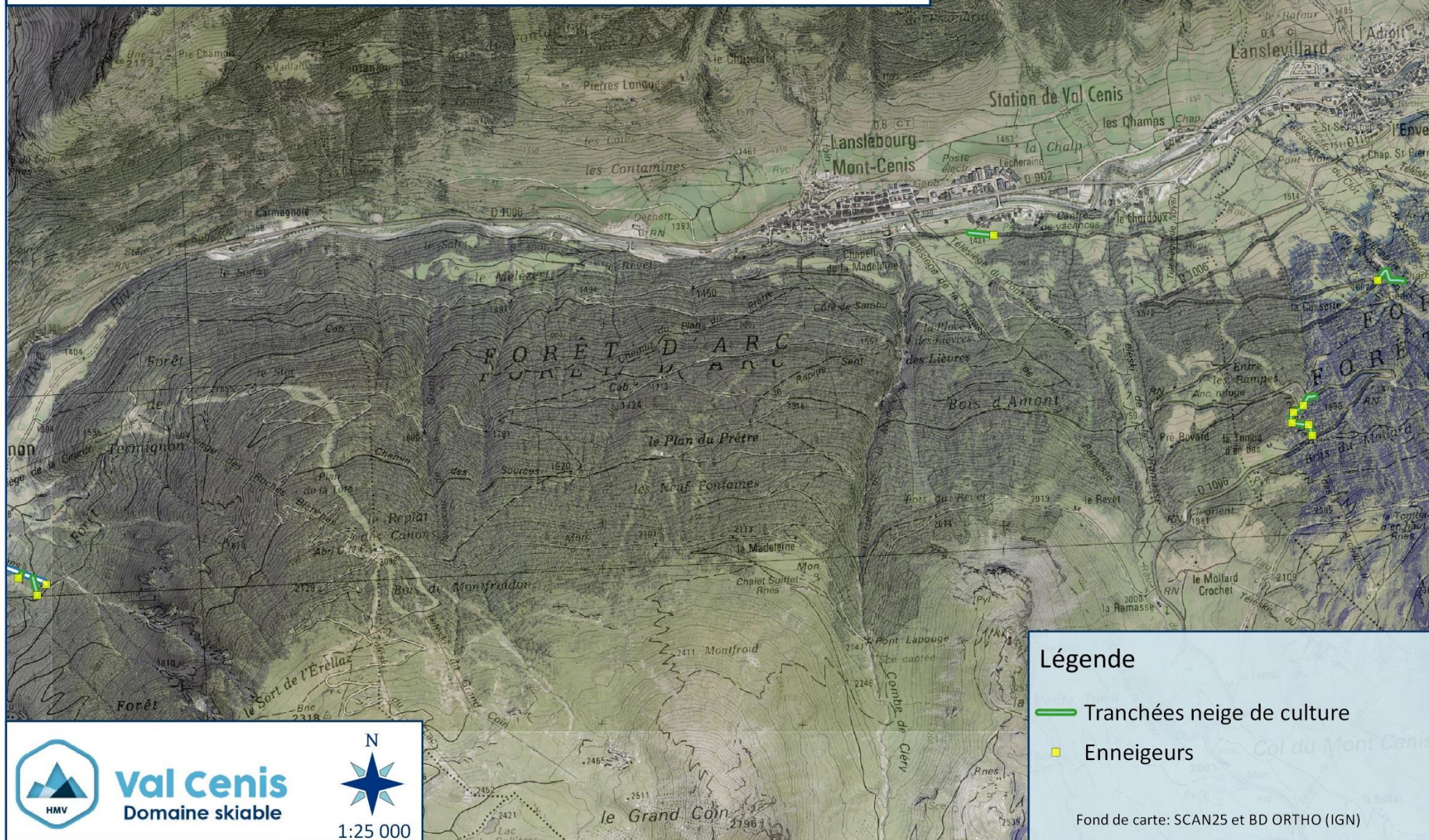
Les tranchées auront une largeur d'environ 1 m, et une profondeur d'environ 1,6 m. L'emprise au sol nécessaire pour la réalisation de ces tranchées est de 8 m maximum de large : de part et d'autre de la tranchée, de la terre végétale et des matériaux déblayés sont disposés en andains, puis remblayer dans l'ordre. Une végétalisation avec des semences locales est également prévue.

Les réseaux sont composés d'un tuyau de fonte pour acheminer l'eau, d'un tuyau PEHD pour acheminer l'air comprimé, et de deux plus petits fourreaux pour l'alimentation électrique et les télécommunications (fibre optique).

Afin de minimiser le dérangement de la faune, les travaux sont prévus à partir du 15 août, pour un fonctionnement lors de l'hiver 2017-2018 ou 2018-2019. La durée pour l'ensemble des travaux est estimée à 2 mois.

Les plans suivants schématisent les installations sur les différents secteurs du domaine skiable. Les photographies présentées ensuite permettent d'apprécier les zones d'implantations du projet dans leur contexte (avec les principaux enjeux du site pour le secteur de Termignon). Sur chaque plan, les prises de vue des photographies ont été répertoriées. L'ensemble de ces photographies ont été prises le 13 juin 2017.

27 août 2017



Extension du réseau de neige de culture - Piste Petits Loups

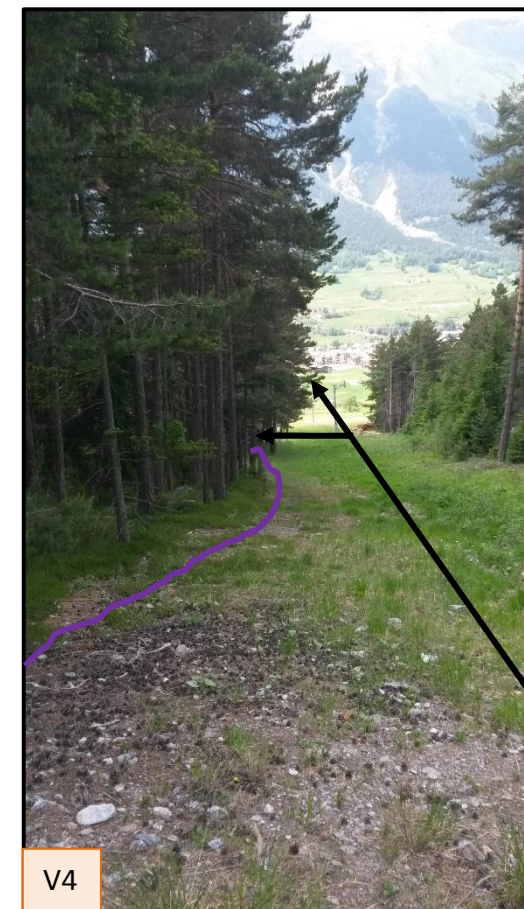
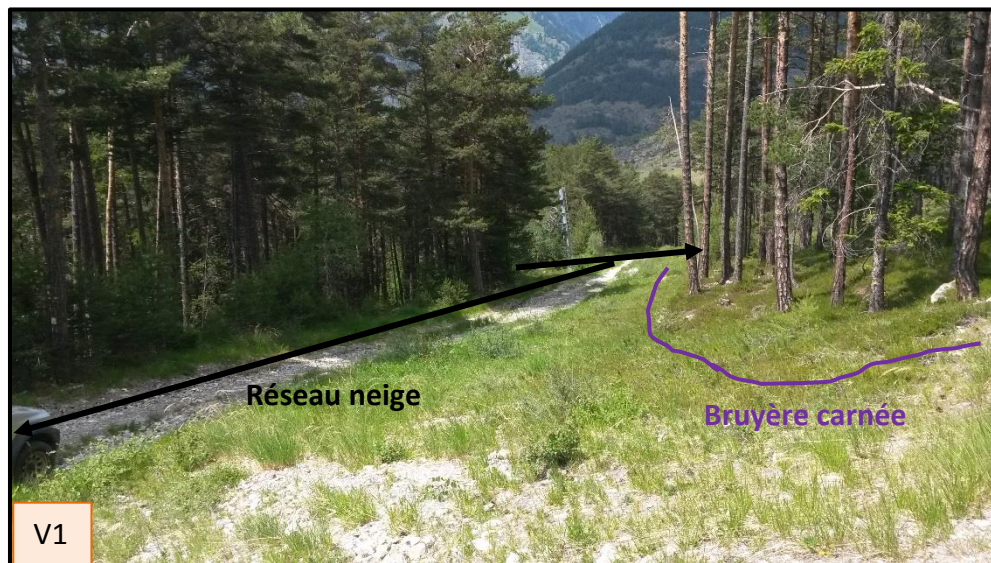
5 mai 2017 - CM



Val Cenis
Domaine skiable



1 : 2 000



Extension du réseau de neige de culture - Piste Québécoise

5 mai 2017 - CM



Prises de vue



Légende

- Axe remontée mécanique
- ★ Enneigeurs existants
- Nouveaux enneigeurs
- Tranchée neige de culture

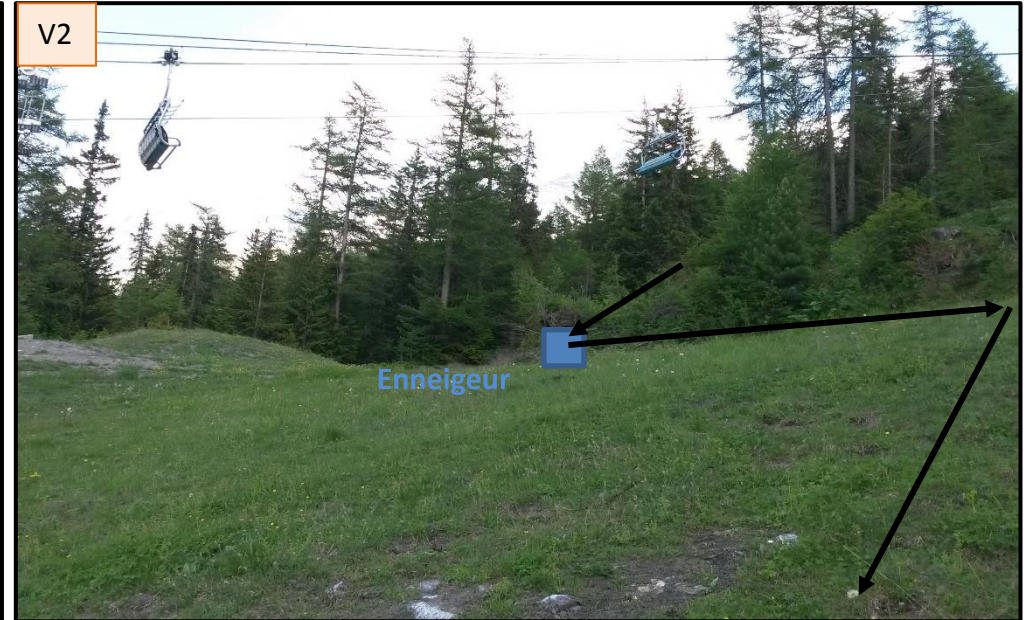
Fond de carte: BD ORTHO (IGN)



Val Cenis
Domaine skiable



1:2 000



Extension du réseau de neige de culture - Virage la Cassette

5 mai 2017 - CM



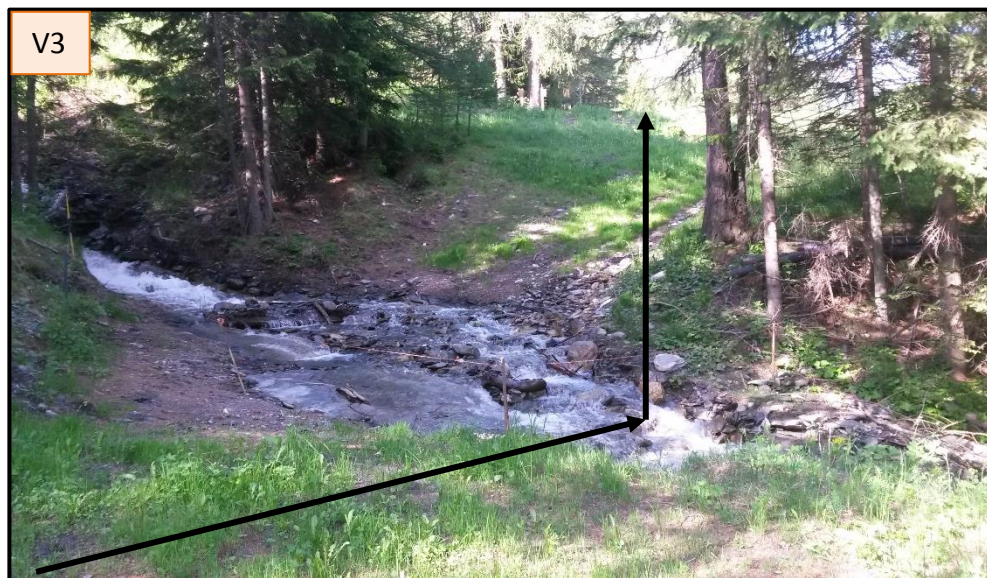
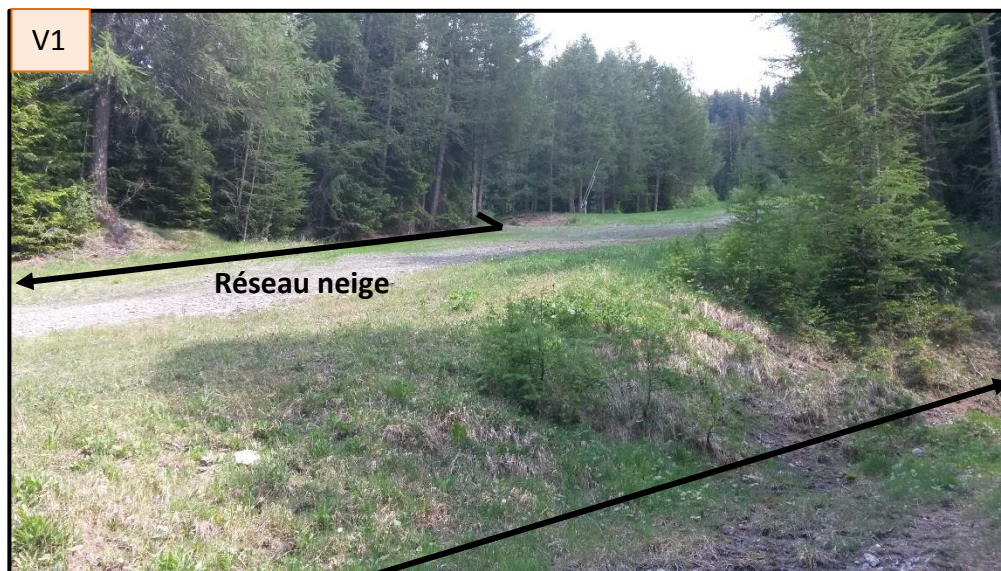
Prises de vue



Val Cenis
Domaine skiable



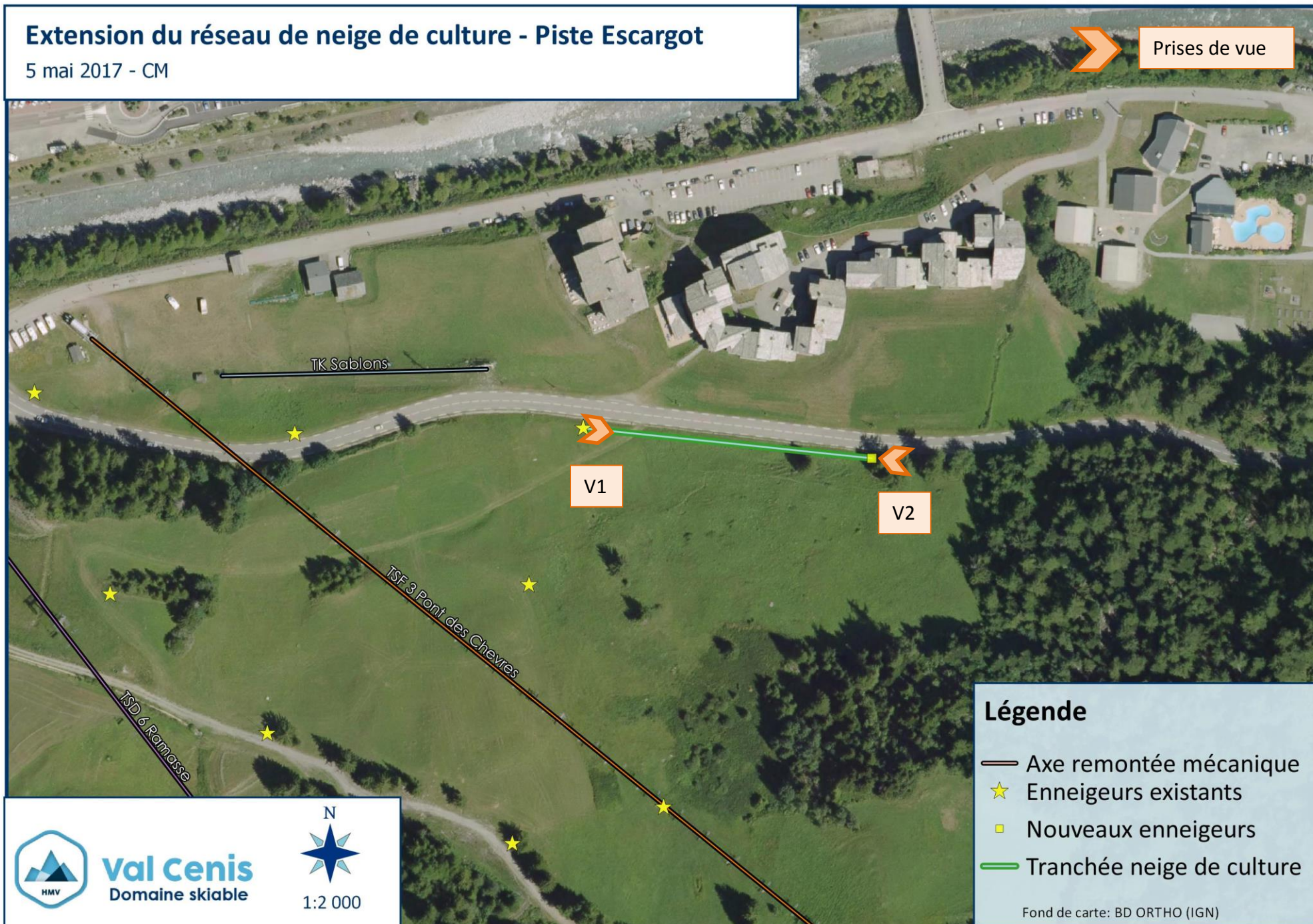
1 : 2 000



Extension du réseau de neige de culture - Piste Escargot

5 mai 2017 - CM

Prises de vue



Légende

- Axe remontée mécanique
- Enneigeurs existants
- Nouveaux enneigeurs
- Tranchée neige de culture

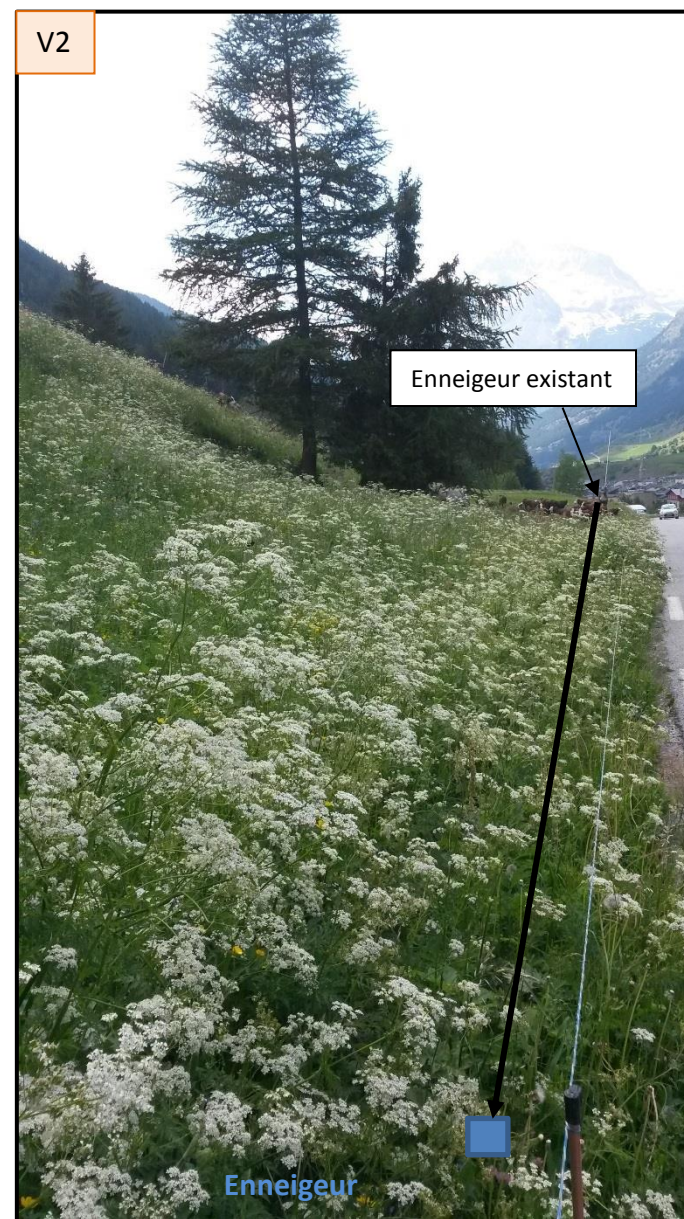
Fond de carte: BD ORTHO (IGN)



val cenis
Domaine skiable



1:2 000



Extension du réseau neige	Commentaires
Piste des Petits Loups – secteur Termignon	Le réseau eau est déjà existant jusqu'à l'enneigreur amont. Les travaux consisteront à la mise en place du réseau air dans la même tranchée que le réseau eau, et de créer deux antennes (eau + air) pour les 2 enneigeurs rajoutés. Les pistes carrossables et chemins existants seront utilisés en priorité pour les tranchées.
Piste la Québécoise – secteur Lanslevillard	Aucun arbre ne sera coupé, il existe un layon existant non visible sur l'orthophoto dans la partie amont issu du défrichement pour le télésiège des Arcellins
Virage la Cassette – secteur Lanslevillard	La tranchée emprunte en priorité les pistes carrossables et pistes de ski existantes. Un layon existe dans la partie boisée ne nécessitant aucune coupe d'arbre. Un ruisseau sera traversé.
Piste de l'Escargot – secteur Lanslebourg-Mont-Cenis	Un enneigreur sera rajouté dans la continuité du réseau existant. La tranchée se fera en amont de la route.

2 Enjeux environnementaux dans les zones d'étude

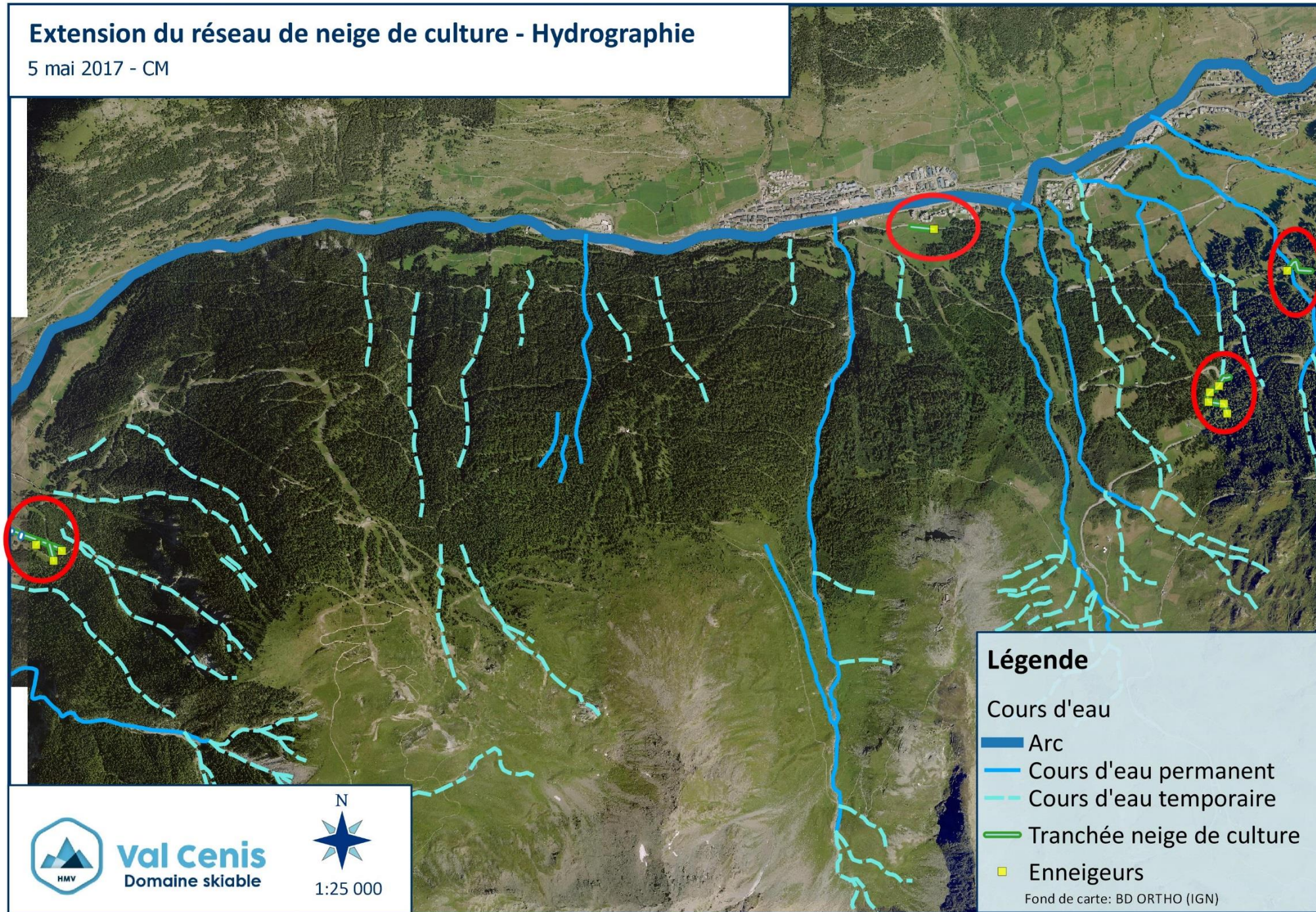
2.1 L'hydrographie

Une extension du réseau neige est concernée par la traversée d'un cours d'eau, il s'agit de l'extension du virage de la Cassette (cf. carte page suivante). Cette installation traverse le ruisseau des Essarts.

Le ruisseau des Essarts est identifié comme cours d'eau sur la cartographie d'identification des cours d'eau en Savoie (version décembre 2016). Cette cartographie a pour vocation d'identifier les écoulements classés comme cours d'eau en ce qui concerne la loi sur l'eau.

Extension du réseau de neige de culture - Hydrographie

5 mai 2017 - CM



Ruisseau des Essarts



Ce cours d'eau est également indiqué comme permanent sur la carte IGN mais est en réalité à sec en fin d'été. Les travaux qui sont prévus à partir du 15 août ne devront donc pas perturber son écoulement. L'enjeu de ce projet sur l'hydrographie peut donc être estimé comme **moyen**.

Il n'est pas possible de contourner ce cours d'eau. La tranchée au niveau de ce cours d'eau devra se faire perpendiculairement, afin de réduire l'impact sur celui-ci.

En cas de présence avérée d'un écoulement d'eau lors des travaux, une conduite de déviation temporaire sera mise en place. Celle-ci permettra d'éviter l'apport de fine en suspension dans le cours d'eau en aval des travaux. Toutes les précautions seront prises pour limiter le départ de matières en suspension dans le cours d'eau.

Le retrait des ouvrages de mise en assec (dérivation) sera réalisé de l'aval vers l'amont pour limiter les matières en suspension.

Toutes les mesures seront également prises afin de ne générer aucune pollution des eaux superficielles ou souterraines par rejet d'huiles, hydrocarbures ou autres substances toxiques.

Le profil des berges et du cours ne seront pas modifiés. Le lit sera remis en état à l'issue des travaux avec des matériaux de granulométrie comparable à celle du lit du cours d'eau existant. Une végétalisation des berges est également prévue.

A noter qu'il existe un ouvrage en enrochement bétonné juste en amont du passage traversé sur le cours d'eau (platelage). Il n'est pas possible de traverser cet ouvrage avec une tranchée.

Avec ces mesures de réduction, l'impact du projet sur ce cours d'eau peut être considéré comme **faible**.

Une déclaration de travaux en cours d'eau est également adressée à la DDT.

Conclusion

Le projet global aura donc un impact **faible** sur les cours d'eau.

2.2 La ressource en eau

2.2.1 Les captages d'eau potable

Les captages d'eau potable sur la commune de Val Cenis, ainsi que leurs périmètres de protection sont reportés sur la carte page suivante. Le réseau de neige de culture sur la piste de la Québécoise est concerné par le périmètre de protection rapproché du captage de La Mergerie.

L'arrêté préfectoral du 19 novembre 1992 portant déclaration d'utilité publique et cessibilité pour les travaux d'alimentation en eau potable de la commune de Lanslebourg indique :

Article 9 :

2°) A l'intérieur des périmètres de protection rapprochée,

Captage de Mergerie :

Sont interdits :

[...]

- Les ouvertures de pistes ou de routes, à l'exception des remodelages des pistes de ski soumis à réglementation, conformément à l'article 13 du présent arrêté.

[...]

Article 13 :

Postérieurement à l'application du présent arrêté, tout propriétaire d'une activité, installation ou dépôt réglementé qui voudrait y apporter une quelconque modification ainsi que tout propriétaire désirant de livrer à une telle activité ou créer une installation ou un dépôt réglementé, devra faire connaître son intention à l'Administration en précisant :

- les caractéristiques de son projet et notamment celles qui risquent de porter atteinte directement ou indirectement à la qualité de l'eau ;
- les dispositions prévues pour parer aux risques précités.

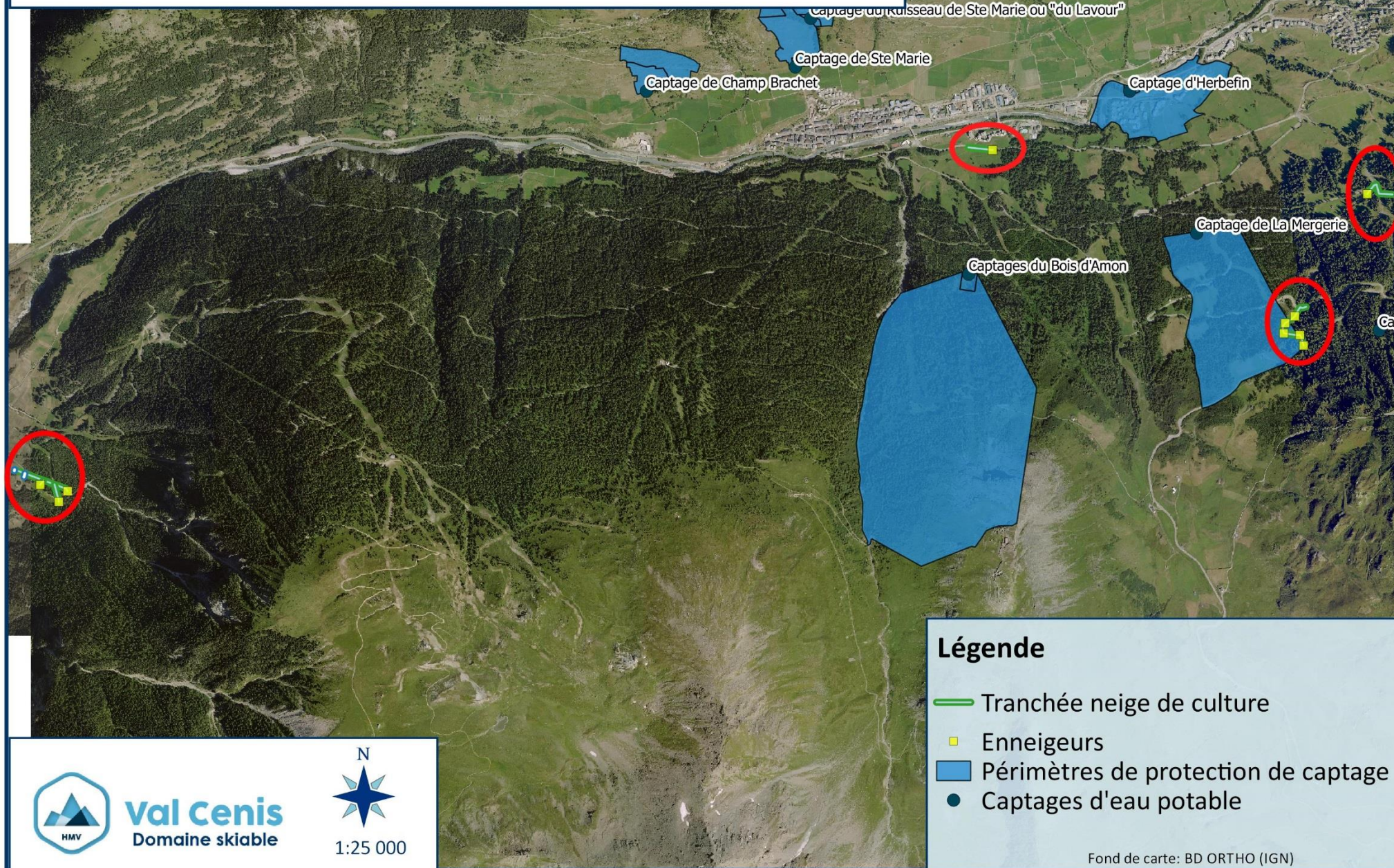
Il aura à fournir tous les renseignements complémentaires susceptibles de lui être demandés.

L'enquête hydrogéologique éventuellement prescrite par l'administration sera faite par un hydrogéologue agréé en matière d'hygiène publique, aux frais du pétitionnaire. [...]

L'enjeu de ce projet sur la ressource en eau potable peut donc être estimé comme **moyen à fort**.

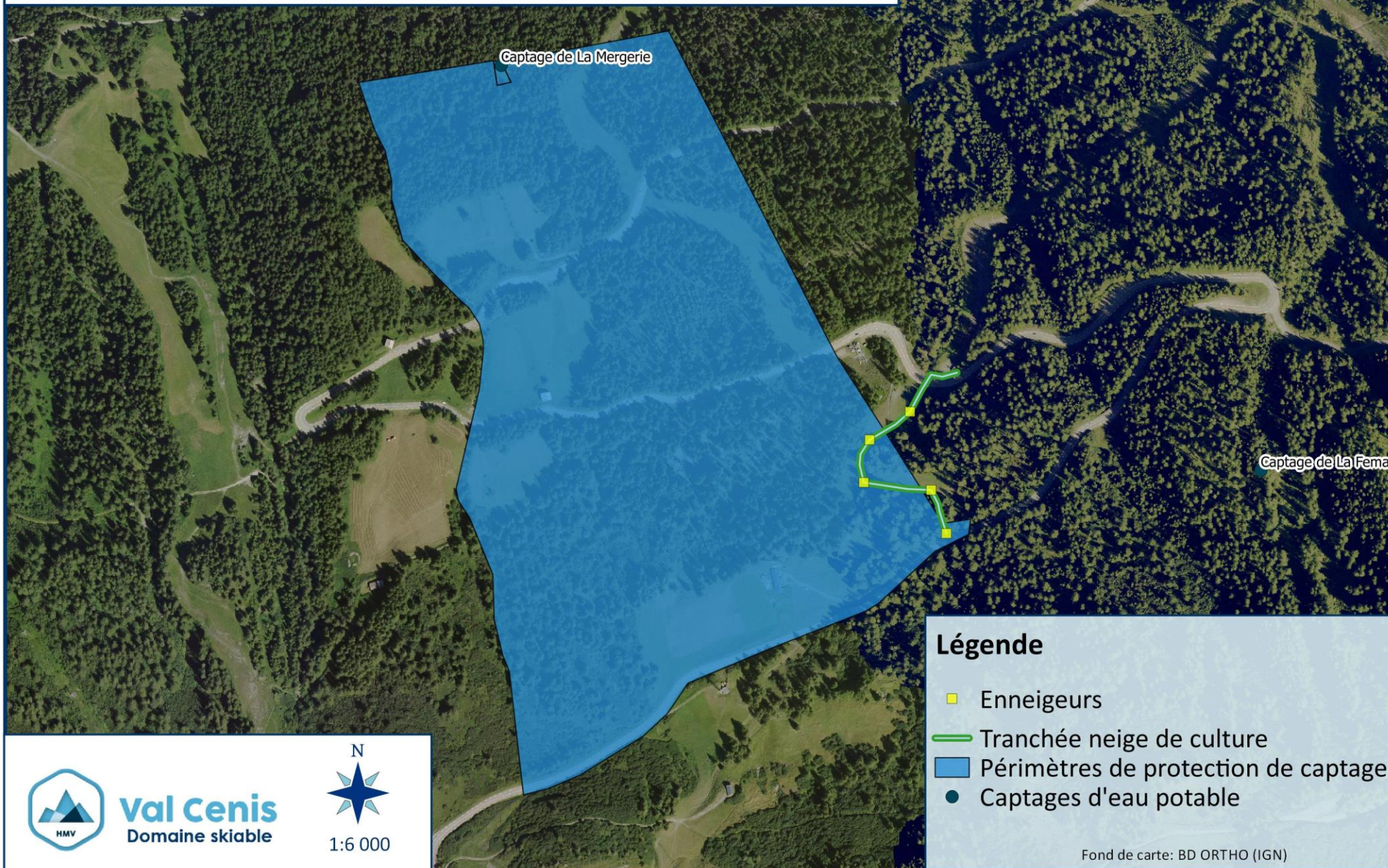
Extension du réseau de neige de culture - Captages d'eau potable

9 mai 2017 - CM



Extension du réseau de neige de culture - Captage de La Mergerie

9 mai 2017 - CM



L'Agence Régionale de Santé (ARS) a été informée du projet. Elle a estimé que ces travaux relativement modestes et éloignés du captage de la Mergerie, ne nécessiteront pas d'être soumis à l'avis d'un hydrogéologue agréé, sous réserve que les prescriptions de M. Josnin (hydrogéologue agréé) dans son rapport du 10/07/2015 sur l'extension du réseau de neige de culture de la piste des Arcellins (située en aval) soient mises en œuvre.

Ces prescriptions sont les suivantes :

- Durant les travaux qui seront réalisés par temps sec et seront suspendus en cas de fortes précipitations, toutes les précautions pour ne pas souiller les terrains et risquer d'altérer les eaux superficielles et souterraines seront prises.
- Plus généralement, les fouilles seront réduites autant que faire se peut pour ne pas modifier les systèmes de circulations d'eau.
- Les engins de terrassement seront stationnés la nuit et le week-end en dehors des périmètres de protection. Cet emplacement spécifique hors périmètre servira également de base de vie, de lieu de stockage du matériel de chantier et de site d'approvisionnement en carburant et huiles des engins. Le carburant sera de préférence apporté quotidiennement sur ce site, ou éventuellement stocké dans des cuves à doubles parois ou sur rétention étanche. L'approvisionnement des engins sera effectué le matin et pour la consommation du jour, de manière à laisser le moins de carburant possible dans les engins la nuit et le week-end (risque de vandalisme). Prévoir un système anti débordement pour le remplissage des réservoirs. Il est possible d'imaginer cette base de vie au niveau de la partie aval du projet, au bord de la route RD1006, de l'autre côté.
- Les éventuels entretiens et réparations des engins se feront sur ce même site hors périmètre qui sera alors imperméabilisé par une bâche étanche permettant la rétention de toute fuite accidentelle.
- Les souillures récupérées par les rétentions seront évacuées.
- Vérifier régulièrement le circuit hydraulique et les moteurs des engins de terrassement afin d'éviter fuites et casses.
- Le bungalow de chantier comme les engins seront équipés de kit anti-pollution : matériel de récupération et de confinement, membrane étanche, produit ou tapis absorbant les hydrocarbures, obturateur de flexibles. Les souillures récupérées seront évacuées.
- En cas de déversement accidentel d'hydrocarbures (pannes, fuite, renversement d'engins, rupture de flexible, etc.) épandre immédiatement des produits absorbants, purger et évacuer rapidement les terrains souillés, prévenir le service des eaux. En d'autres termes, du matériel de confinement et de récupération, en cas de fuites accidentelles (fluides hydrauliques des engins, etc.) sera mis à la disposition des agents formés pour répondre à un déversement polluant, sur des sites l'évolution et de travail d'engins, avec des consignes d'emploi et d'alerte. Une procédure d'enlèvement rapide d'un déversement polluant (terres et eaux (ou neiges s'il reste des névés) contaminées) sera instituée. Le captage de Mergerie devra être isolé au plus vite et remis en fonction uniquement une fois les analyses redevenues normales.
- Les possibles fuites d'hydrocarbures ou d'huiles des véhicules de chantiers doivent être prévues et anticipées grâce à des systèmes de bacs étanches sous chaque engin lorsqu'il est arrêté (bâche enterrée possible).

- Les matériaux prévus pour le remblaiement seront pris dans le même bassin versant et seront de même nature que le sous-sol.
- Les eaux des points de vidange des enneigeurs seront dirigées vers le même thalweg que pour la piste des Arcellins ou vers le ruisseau de Pré Novel, ces thalwegs ne faisant pas partie du bassin versant du ruisseau de la Tomba lequel est en relation directe avec le captage de la Mergerie.

Enfin, le maître d'ouvrage est tenu d'informer précisément les différentes équipes qui seront amenées à intervenir sur la zone de chantier de la vulnérabilité des lieux : toute pollution dans ce secteur est susceptible d'atteindre le captage de la Mergerie en quelques heures. En conséquence, les personnels doivent être en capacité de résorber rapidement toute pollution accidentelle avec les moyens techniques nécessaires mis à disposition et simultanément prévenir le service des eaux de Val Cenis.

Conclusion

Au vu de ces prescriptions, ce projet aura un impact **faible** sur la ressource en eau. L'impact du projet global peut donc également être qualifié de faible.

2.2.2 Le réseau de neige de culture

La station de Val Cenis dispose d'une convention valable jusqu'en 2038 avec EDF encadrant les prélèvements d'eau sur la retenue du Mont Cenis, via la galerie du Chatel. Cette convention autorise le prélèvement annuel de 350 000 m³ d'eau. Ce volume d'eau est utilisé uniquement sur les secteurs de Lanslevillard et Lanslebourg, donc pour les projets de l'Escargot, la Québécoise et la Cassette. Les consommations actuelles de la station sur ce secteur sont d'environ 270 000 m³ par an. L'augmentation de la consommation d'eau due à l'extension du réseau neige sur ces secteurs sera de l'ordre de 14 000 m³ par an.

Pour le secteur de Termignon, un pompage dans l'Arc est utilisé pour l'alimentation du réseau de neige de culture. Un dossier de déclaration loi sur l'eau a été déposé en juin 1999, celui-ci indique un pompage de 0,05 à 0,06 m³/s. La consommation actuelle sur ce secteur est de 96 000 m³/an. L'augmentation de la consommation sur ce secteur ne devrait pas être importante au vu du faible nombre d'enneigeurs installés (environ 1 500 m³ par an).

A noter que le projet de réseau neige en lien avec l'aménagement de la Télécabine du Vieux Moulin (étude d'impact déposée début juillet 2017, travaux prévus en 2018) nécessitera une augmentation de la consommation d'eau uniquement sur la galerie du Chatel, et de l'ordre de 40 000 m³/an. Ainsi, la consommation d'eau cumulée de ces deux projets sera de 54 000 m³/an. Le prélèvement autorisé sera donc toujours suffisant (324 000 m³/an).

Conclusion

L'augmentation pour le projet global de la consommation d'eau pour l'alimentation du réseau de neige de culture est donc d'environ 15 500 m³/an. La ressource en eau ne sera pas impactée puisque les autorisations actuelles sont suffisantes.

2.3 Zonages réglementaires

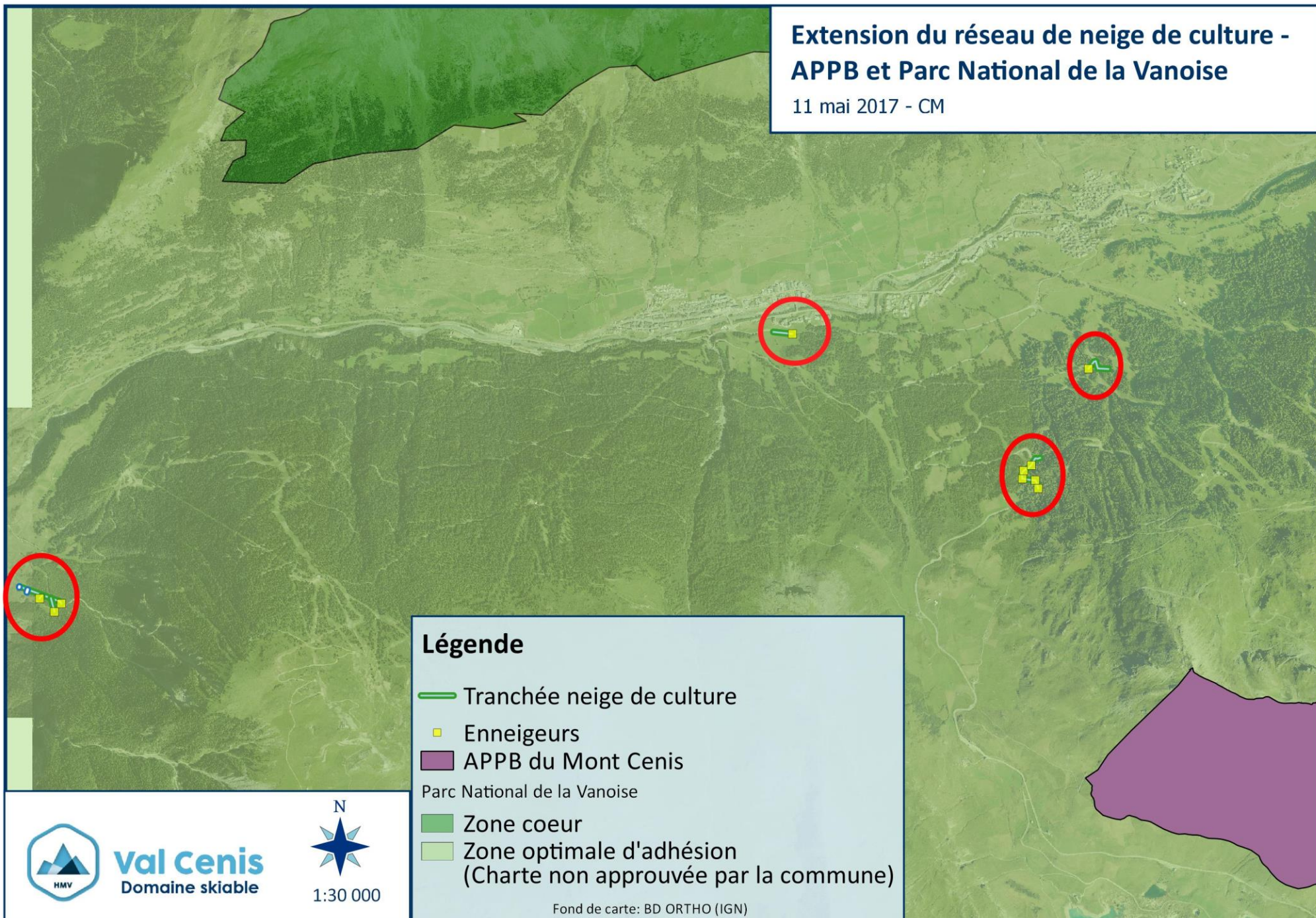
L'ensemble des zonages localisés sur la commune de Val Cenis sont répertoriés ci-dessous :

Zonage nature sur la commune de Val Cenis	Projet piste des Petits Loups	Projet piste de l'Escargot	Projet piste Québécoise	Projet La Casette
Parc National de la Vanoise – Cœur de Parc	Non Distance : 3 km	Non Distance : 1,8 km	Non Distance : 2,8 km	Non Distance : 2,5 km
Parc National de la Vanoise – Zone optimale d'adhésion	Oui (Charte non adoptée par la commune)	Oui (Charte non adoptée par la commune)	Oui (Charte non adoptée par la commune)	Oui (Charte non adoptée par la commune)
Natura2000 – Directive habitat – Réseau de vallons d'altitude à Caricion	Non Distance : 6,5 km	Non Distance : 3 km	Non Distance : 1,3 km	Non Distance : 2 km
Natura2000 – Directive habitat – Formations forestières et herbacées des alpes internes	Non Distance : 2 km	Non Distance : 530 m	Non Distance : 1,6 km	Non Distance : 1,2 km
Natura2000 – Directive habitat – Massif de la Vanoise	Non Distance : 3 km	Non Distance : 1,8 km	Non Distance : 2,8 km	Non Distance : 2,4 km
Natura2000- Directive oiseau – La Vanoise	Non Distance : 2,8 km	Non Distance : 1,8 km	Non Distance : 2,8 km	Non Distance : 2,3 km
ZNIEFF de type 1 – Mélézin de Bessans	Non Distance : 8 km	Non Distance : 3 km	Non Distance : 2,2 km	Non Distance : 1,4 km
ZNIEFF de type 1 – Forêts de résineux de l'ubac de la Haute Maurienne	Oui	Non Distance : 350 m	Non Distance : 740 m	Non Distance : 1,3 km
ZNIEFF de type 1 - Plateau du Mont-Cenis	Non Distance : 3,4 km	Non Distance : 1,3 km	Non Distance : 1,1 km	Non Distance : 1,9 km
ZNIEFF de type 1 - Vallonbrun	Non Distance : 2 km	Non Distance : 1,2 km	Non Distance : 1,8 km	Non Distance : 1,2 km
ZNIEFF de type 1 – Marais des Arcannes	Non Distance : 1,2 km	Non Distance : 5,8 km	Non Distance : 7,3 km	Non Distance : 7,7 km

ZNIEFF de type 1 – Pelouses steppiques et pinèdes du Belvédère	Non Distance : 650 m	Non Distance : 2,8 km	Non Distance : 4,6 km	Non Distance : 4,9 km
ZNIEFF de type 2 – Massif du Mont Cenis	Non Distance : 1,3 km	Non Distance : 1,3 km	Non Distance : 1 km	Non Distance : 1,9 km
ZNIEFF de type 2 – Adrets de la Maurienne	Oui	Oui	Non Distance : 930 m	Non Distance : 480 m
ZNIEFF de type 2 – Massif de la Vanoise	Non Distance : 1,8 km	Non Distance : 880 m	Non Distance : 1 km	Non Distance : 2 km
APPB du Mont Cenis	Non Distance : 6,7 km	Non Distance : 3,3 km	Non Distance : 2,5 km	Non Distance : 2 km

Extension du réseau de neige de culture - APPB et Parc National de la Vanoise

11 mai 2017 - CM



Val Cenis
Domaine skiable



1:30 000

Extension du réseau de neige de culture - Zonage Natura 2000

11 mai 2017 - CM

LA VANOISE

FORMATIONS FORESTIERES ET HERBACEES DES ALPES INTERNES

RESEAU DE VALLONS D'ALTITUDE A CARIGION

Légende

- Tranchée neige de culture
- Enneigeurs
- Natura 2000 Habitats
- Natura 2000 Oiseaux

Fond de carte: BD ORTHO (IGN)



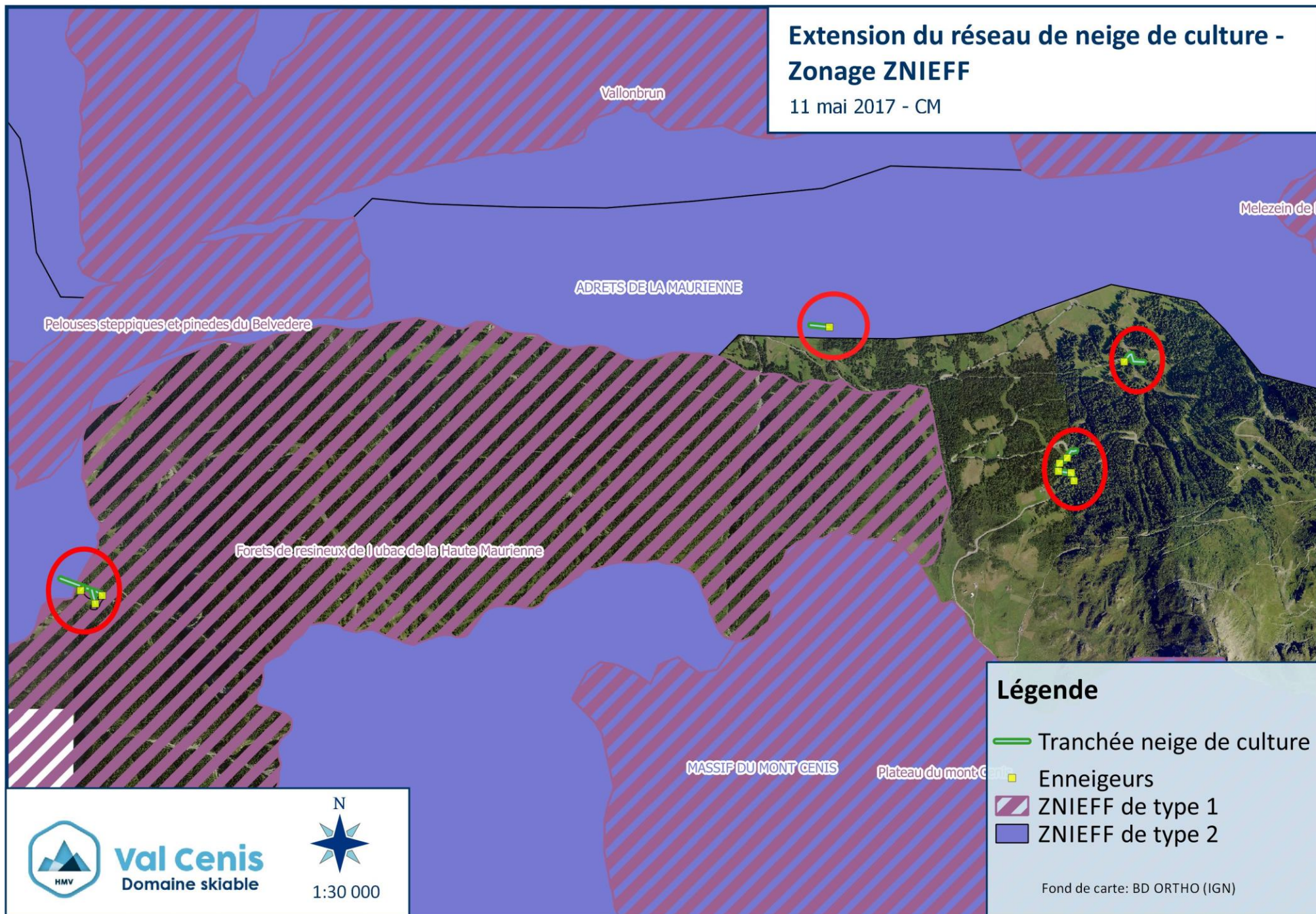
val cenis
Domaine skiable



1:30 000

Extension du réseau de neige de culture - Zonage ZNIEFF

11 mai 2017 - CM



Les zones d'études sont comprises dans la zone optimale d'adhésion du Parc National de la Vanoise. Actuellement, la commune de Val Cenis n'a pas adopté la Charte du Parc, il n'y a donc pas de contrainte réglementaire à respecter pour celle-ci.

Le projet sur la piste des Petits Loups se situe en parti dans la ZNIEFF de type 1 : Forêts de résineux de l'ubac de la Haute Maurienne. Ainsi qu'en parti dans la ZNIEFF de type 2 : Massif de la Vanoise.

Le projet sur la piste de l'Escargot se situe intégralement dans la ZNIEFF de type 2 : Massif de la Vanoise.

Les ZNIEFF de type 1 et 2 ont pour objectifs d'identifier et de décrire des secteurs présentant de fortes capacités biologiques et un bon état de conservation. Ils n'ont cependant pas de portée réglementaire directe.

Conclusion

L'ensemble du projet est concerné par une ZNIEFF de type 1 et une ZNIEFF de type 2.

2.4 Les zones humides

Aucune zone humide inventoriée par la DDT 73 ou dans le cadre de l'Observatoire de l'environnement du domaine skiable n'est présente sur les zones d'études. De plus, lors des visites sur le terrain, aucun habitat humide n'a été identifié (cf. carte page suivante).

Conclusion

Le projet **ne se situe pas** dans une zone humide.

Extension du réseau de neige de culture - Zones humides

11 mai 2017 - CM



2.5 Les habitats naturels

La cartographie des habitats réalisée dans le cadre de l'Observatoire de l'environnement du domaine skiable, ainsi que des visites de terrain ont permis de déterminer les habitats naturels présents sur les zones d'étude (classification code Eunis). Les cartographies des habitats sont également présentées pages suivantes. Seuls les habitats impactés par le projet sont détaillés.

2.5.1 Piste Petits Loups

- Friches, jachères ou terres arables récemment abandonnées (I1.5) : Espaces interstitiels sur des sols perturbés, pistes de ski et milieux rudéraux dont la végétation montre encore un impact anthropique fort. Ces zones, qu'elles aient été ensemencées ou non, sont souvent perturbées et ne présentent plus un cortège floristique caractéristiques des milieux naturels alentours. Cet habitat représente environ 80 ha sur le domaine skiable de Val Cenis.

Valeur patrimoniale : Il est répertorié comme pro-parte d'après l'arrêté du 01/10/2019 des zones humides. L'habitat présent ici n'est cependant pas humide, il est plutôt très sec.

- Pinède de Pin sylvestre à Bruyère des neiges alpines (G3.441) : Forêts mésophiles de Pin sylvestre (*Pinus sylvestris*), principalement sur sol calcaire et oligotrophe. Elles sont caractérisées par la présence de la Bruyère des neiges (*Erica herbacea*) qui peut parfois couvrir des surfaces conséquentes. Cet habitat représente environ 94 ha sur le domaine skiable de Val Cenis.

Valeur patrimoniale : C'est un habitat déterminant ZNIEFF sous conditions de critères.

- Prairies de fauche montagnardes alpiennes (E2.31) : Les prairies de fauche des étages montagnard présentent une grande diversité floristique. La strate herbacée est dense et continue, elle peut atteindre jusqu'à 80 cm de haut. La végétation est composée de nombreuses graminées couplées à des espèces de lisières et de mégaphorbiaies. Cet habitat représente 108 ha sur le domaine skiable de Val Cenis.

Valeur patrimoniale : Cet habitat est d'intérêt communautaire mais est également un habitat déterminant ZNIEFF sous conditions de critères.

- Prairies de fauche xéromésophiles planitiaires médio-européennes (E2.221) : Prairies de fauche plus sèches et plus thermophiles que les prairies mésophiles dominées par le Fromental (*Arrhenatherum elatius*). Elles possèdent une composition floristique enrichie par des espèces des pelouses sèches du *Festuco-Brometea*, notamment la Sauge des prés (*Salvia pratensis*) ou le Thésium à feuilles de lin (*Thesium linophyllon*).

Cet habitat représente environ 4,4 ha sur le domaine skiable de Val Cenis.

Valeur patrimoniale : C'est un habitat déterminant ZNIEFF sous conditions de critères.

- Sentiers (H5.61) : -

Le projet qui consiste à l'extension du réseau neige avec deux nouvelles antennes aura une incidence faible sur les milieux naturels. En effet, les tranchées seront réalisées de manière prioritaire sur les sentiers existants et les terrains déjà remaniés (voir carte page suivante). Seule l'emprise des regards pour les canons à neige aura un impact négatif permanent (environ 1m² pour les 2 regards). De plus, une végétalisation est prévue à la fin des travaux (sur les habitats naturels, pas sur les sentiers), les semences seront celles habituellement utilisées sur le domaine skiable, avec une composition végétale de montagne locale, adaptée à cette altitude.

Au vu de ces éléments, l'impact sur ces habitats peut être considéré comme **faible**.

Conclusion

Le projet sur la piste Petits Loups **n'aura pas d'impact significatif** sur des habitats naturels patrimoniaux.

Piste Petits Loups - Habitats naturels

5 mai 2017 - CM

Légende

Fond de carte: BD ORTHO (IGN)

- ★ Enneigeurs existants
- Réseau eau existant
- Nouveaux enneigeurs
- Tranchée (eau+air)

Habitats naturels

- Friches, jachères ou terres arables récemment abandonnées (EUNIS I1.5)
- Pinèdes de Pin sylvestre à Bruyère des neiges alpines (EUNIS G3.441)
- Prairies de fauche montagnardes alpiennes (EUNIS E2.31)
- Prairies de fauche xéromésophiles planitaires médio-européennes (EUNIS E2.221)
- Sentiers (EUNIS H5.61)



Val Cenis
Domaine skiable



1:1 500

2.5.2 Piste la Québécoise

A noter que le fond de la carte page suivante (BD ORTHO) n'a pas été mis à jour suite au défrichement en 2015 lié à la construction du télésiège des Arcellins.

- Forêts occidentales à *Larix*, *Pinus cembra* et *Pinus uncinata* (G3.23) : Forêts des étages subalpins et parfois montagnard des Alpes et des Carpates, dominées par *Larix decidua* ou *Pinus cembra*. Sur ce secteur, c'est *Larix decidua* qui domine. Ces deux espèces peuvent former des boisements purs de l'une ou l'autre espèce ou des boisements mixtes. Entre 1600 et 2100 m, les boisements sont relativement denses, la strate herbacée est dominée par la Fétuque jaunâtre (*Festuca flavescens*). Cet habitat est largement représenté à l'échelle du domaine skiable de Val Cenis sur environ 823 ha.

Valeur patrimoniale : C'est un habitat communautaire considéré comme rare dès lors qu'il est dominé par l'Arolle (*Pinus cembra*), ce qui n'est pas le cas ici. Cet habitat n'est donc pas communautaire.

- Pistes de ski et secteurs remaniés à végétation perturbée (E5.1) : Cet habitat correspond aux pistes de ski et milieux rudéraux dont la végétation montre encore un impact anthropique fort. En effet, ces zones bien qu'ensemencées sont perturbées et ne présentent pas encore un cortège floristique caractéristique des milieux naturels alentours.

Valeur patrimoniale : Cet habitat n'a pas de valeur patrimoniale.

- Réseaux routiers (J4.2) : -

Le projet n'aura aucune incidence sur l'habitat de forêt occidentale à *Larix*. Seuls les secteurs déjà remaniés seront impactés temporairement. Une végétalisation est prévue à la fin des travaux, les semences seront celles habituellement utilisées sur le domaine skiable, avec une composition végétale de montagne locale, adaptée à cette altitude.

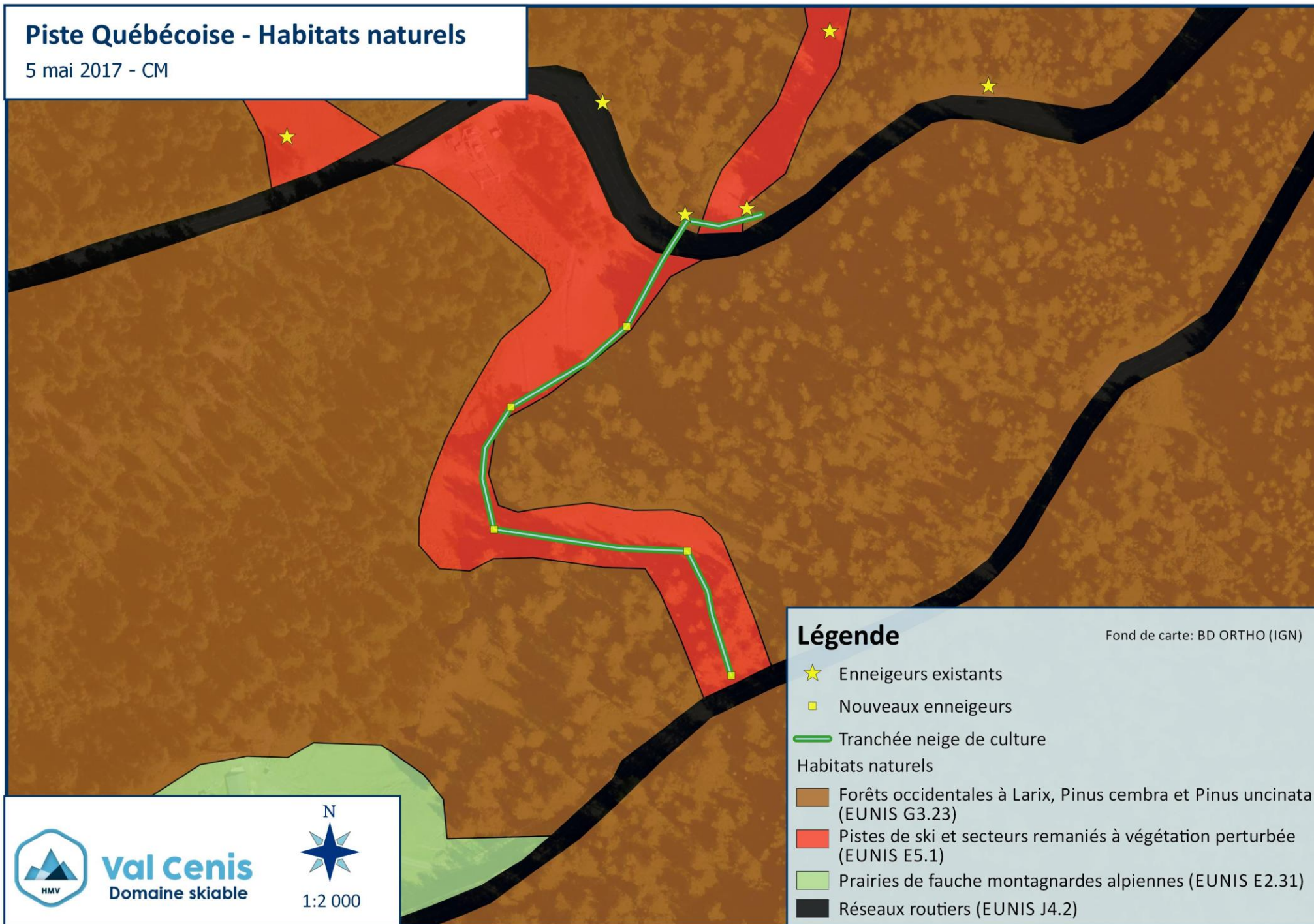
Au vu de ces éléments, l'impact sur ces habitats peut être considéré comme **faible**.

Conclusion

Le projet sur la piste de la Québécoise **n'aura pas d'impact significatif** sur des habitats naturels patrimoniaux.

Piste Québécoise - Habitats naturels

5 mai 2017 - CM



Val Cenis
Domaine skiable



1:2 000

2.5.3 Virage la Cassette

- Forêts occidentales à *Larix*, *Pinus cembra* et *Pinus uncinata* (G3.23) : Forêts des étages subalpins et parfois montagnard des Alpes et des Carpates, dominées par *Larix decidua* ou *Pinus cembra*. Sur ce secteur, c'est *Larix decidua* qui domine. Ces deux espèces peuvent former des boisements purs de l'une ou l'autre espèce ou des boisements mixtes. Entre 1600 et 2100 m, les boisements sont relativement denses, la strate herbacée est dominée par la Fétuque jaunâtre (*Festuca flavescens*). Cet habitat est largement représenté à l'échelle du domaine skiable de Val Cenis sur environ 823 ha.

Valeur patrimoniale : C'est un habitat communautaire considéré comme rare dès lors qu'il est dominé par l'Arolle (*Pinus cembro*), ce qui n'est pas le cas ici. Cet habitat n'est donc pas communautaire.

- Pistes de ski et secteurs remaniés à végétation perturbée (E5.1) : Cet habitat correspond aux pistes de ski et milieux rudéraux dont la végétation montre encore un impact anthropique fort. En effet, ces zones bien qu'ensemencées sont perturbées et ne présentent pas encore un cortège floristique caractéristique des milieux naturels alentours.

Valeur patrimoniale : Cet habitat n'a pas de valeur patrimoniale.

- Pâturage à *Leotodon hispidus* (E4.52) : Zones prairiales des étages alpin et subalpin, pâturées, parfois fertilisée. Cet habitat couvre également les pistes de ski bénéficiant d'une bonne revégétalisation et qui sont entretenues par pâturage.

Valeur patrimoniale : Cet habitat n'a pas de valeur patrimoniale.

- Cours d'eau permanent, non soumis aux marées, à écoulement turbulent et rapide (C2.2) : Représentée par les cours d'eau permanents aux eaux agitées et à écoulement rapide, cette unité comprend aussi la flore et la faune associées à ces milieux. Leurs substrats sont généralement constitués de roches ou de graviers.

Valeur patrimoniale : cet habitat est répertorié comme pro-partie d'après l'arrêté du 01/10/2019 des zones humides. L'habitat présent ici n'est cependant pas humide, en effet, il n'y a pas de végétation sur les rives immédiates du cours d'eau.

- Réseaux routiers (J4.2) : -

Le projet n'aura aucune incidence sur l'habitat de forêt occidentale à *Larix*. Seuls des habitats sans valeur patrimoniale seront impactés temporairement. Le cours d'eau sera traversé, il n'y a pas de milieu humide à proximité, des mesures ont déjà été préconisées

précédemment pour celui-ci. Une végétalisation est prévue à la fin des travaux, les semences seront celles habituellement utilisées sur le domaine skiable, avec une composition végétale de montagne locale, adaptée à cette altitude.

Au vu de ces éléments, l'impact sur ces habitats peut être considéré comme **faible**.

Conclusion

Le projet sur le virage de la Cassette **n'aura pas d'impact significatif** sur des habitats naturels patrimoniaux.

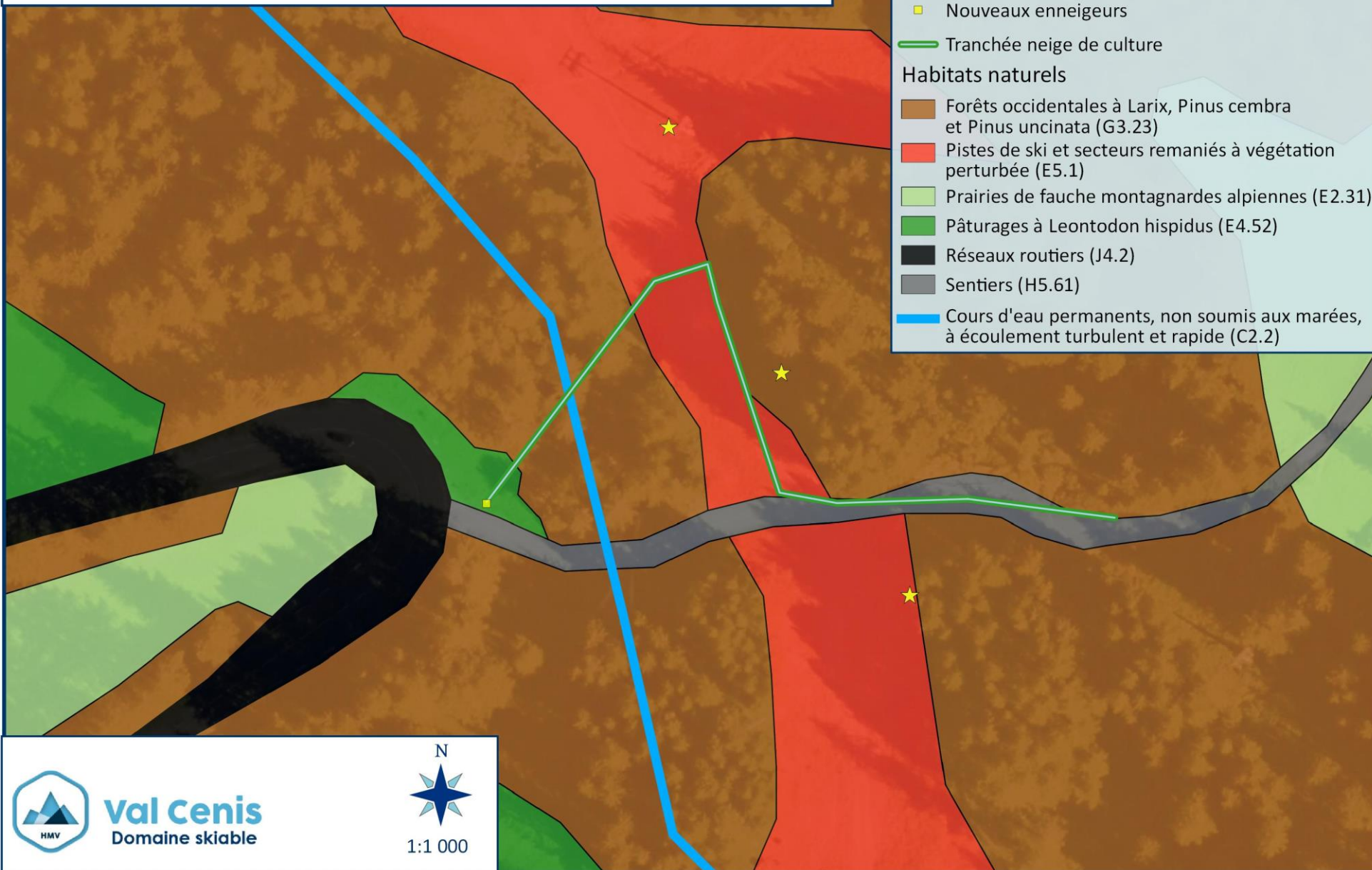
Extension du réseau de neige de culture - Virage la Cassette

5 mai 2017 - CM

Légende

Fond de carte: BD ORTHO (IGN)

- ★ Enneigeurs existants
- Nouveaux enneigeurs
- Tranchée neige de culture
- Habitats naturels**
 - Forêts occidentales à Larix, Pinus cembra et Pinus uncinata (G3.23)
 - Pistes de ski et secteurs remaniés à végétation perturbée (E5.1)
 - Prairies de fauche montagnardes alpines (E2.31)
 - Pâturages à Leontodon hispidus (E4.52)
 - Réseaux routiers (J4.2)
 - Sentiers (H5.61)
 - Cours d'eau permanents, non soumis aux marées, à écoulement turbulent et rapide (C2.2)



2.5.4 Piste de l'Escargot

- Pâturage à *Leotodon hispidus* (E4.52) : Zones prairiales des étages alpin et subalpin, pâturées, parfois fertilisée. Cet habitat couvre également les pistes de ski bénéficiant d'une bonne revégétalisation et qui sont entretenues par pâturage.

Valeur patrimoniale : Cet habitat n'a pas de valeur patrimoniale.

Seul un habitat sans valeur patrimonial sera impacté par les travaux. Une végétalisation est prévue à la fin des travaux, les semences seront celles habituellement utilisées sur le domaine skiable, avec une composition végétale de montagne locale, adaptée à cette altitude.

Au vu de ces éléments, l'impact du projet sur les habitats naturels peut être qualifié de **faible**.

Conclusion

L'ensemble des projets d'extension du réseau de neige de culture aura donc un impact **faible** sur les habitats naturels, et **non significatif sur les habitats naturels patrimoniaux**.

Piste Escargot - Habitats naturels

5 mai 2017 - CM

Légende

Fond de carte: BD ORTHO (IGN)

★ Enneigeurs existants

■ Nouveaux enneigeurs

— Tranchée neige de culture

Habitats naturels

■ Forêts occidentales à Larix, Pinus cembra et Pinus uncinata (G3.23)

■ Réseaux routiers (J4.2)

■ Pâturages à Leontodon hispidus (E4.52)

■ Mégaphorbiaies alpines (E5.511)

■ Bâtiments résidentiels des villages et des périphéries urbaines (J1.2)



Val Cenis
Domaine skiable



1:1 000

2.6 La flore

L'inventaire de la flore protégée a été réalisé grâce aux données de l'Observatoire de l'environnement, ainsi que lors des prospections de terrain.

Sur les secteurs de la piste de la Québécoise, du virage de la Cassette et de la piste de l'Escargot, aucune espèce protégée n'a été inventoriée.

Sur le secteur de la piste Petits Loups, plusieurs espèces protégées ont été inventoriées (cf. carte page suivante) :

- La Bruyère carnée (*Erica carnea*)

Description : sous-arbrisseau haut de 30 à 60 cm à fleurs rosées, ou carnées, penchées, en grappes courtes unilatérales.

Valeur patrimoniale : espèce protégée au niveau régional, classée NT (quasi menacée) sur la liste rouge de la flore vasculaire de Rhône-Alpes (2014).

La Bruyère carnée est particulièrement bien représentée dans la forêt de Termignon, environ 9,6 ha nets sont couverts par l'espèce. Ainsi, la sensibilité de l'espèce sur le domaine skiable est évaluée comme sensible (indice 6 sur une échelle de 1 à 8).



Bruyère carnée (*Erica carnea*) – Juin 2017

- La Pyrole verdâtre (*Pyrola chlorantha*)

Description : Plante herbacée de 10 à 20 cm de haut à inflorescence en grappes de 1 à 10 fleurs à pétales blanc-verdâtre.

Valeur patrimoniale : espèce protégée au niveau régional, classée LC (préoccupation mineure) sur la liste rouge de la flore vasculaire de Rhône-Alpes (2014).

La Pyrole verdâtre est présente dans le secteur de Termignon : secteur boisé de part et d'autre du télésiège des Tannes et dans la forêt de Termignon. Le nombre de pieds estimés sur le domaine skiable (en 2016) est d'environ 990 individus. La sensibilité de l'espèce sur le

domaine skiable est évaluée comme extrêmement sensible (indice 8).



Pyrole verdâtre (*Pyrola chlorantha*) – Juin 2017

- Le Thésium à feuille de lin (*Thesium linophyllon*)

Description : Plante herbacée de 10 à 40 cm de haut, à feuilles munies de 3 nervures et à inflorescence en grappe composée pyramidale.

Valeur patrimoniale : espèce protégée au niveau régional, classée NT (quasi menacée) sur la liste rouge de la flore vasculaire de Rhône-Alpes (2014).

Cette espèce est également présente uniquement sur le secteur de Termignon. Le nombre de stations inventoriées entre 2014 et 2016 est de 15. Cette espèce est donc extrêmement sensible à l'échelle du domaine skiable (indice 8).



Thésium à feuille de lin (*Thesium linophyllon*) – Juin 2017

Piste Petits Loups - Flore patrimoniale

5 mai 2017 - CM

Fond de carte: BD ORTHO (IGN)

Légende

- ★ Enneigeurs existants
- Réseau eau existant
- Nouveaux enneigeurs
- Tranchée (eau+air)

Flore 2017

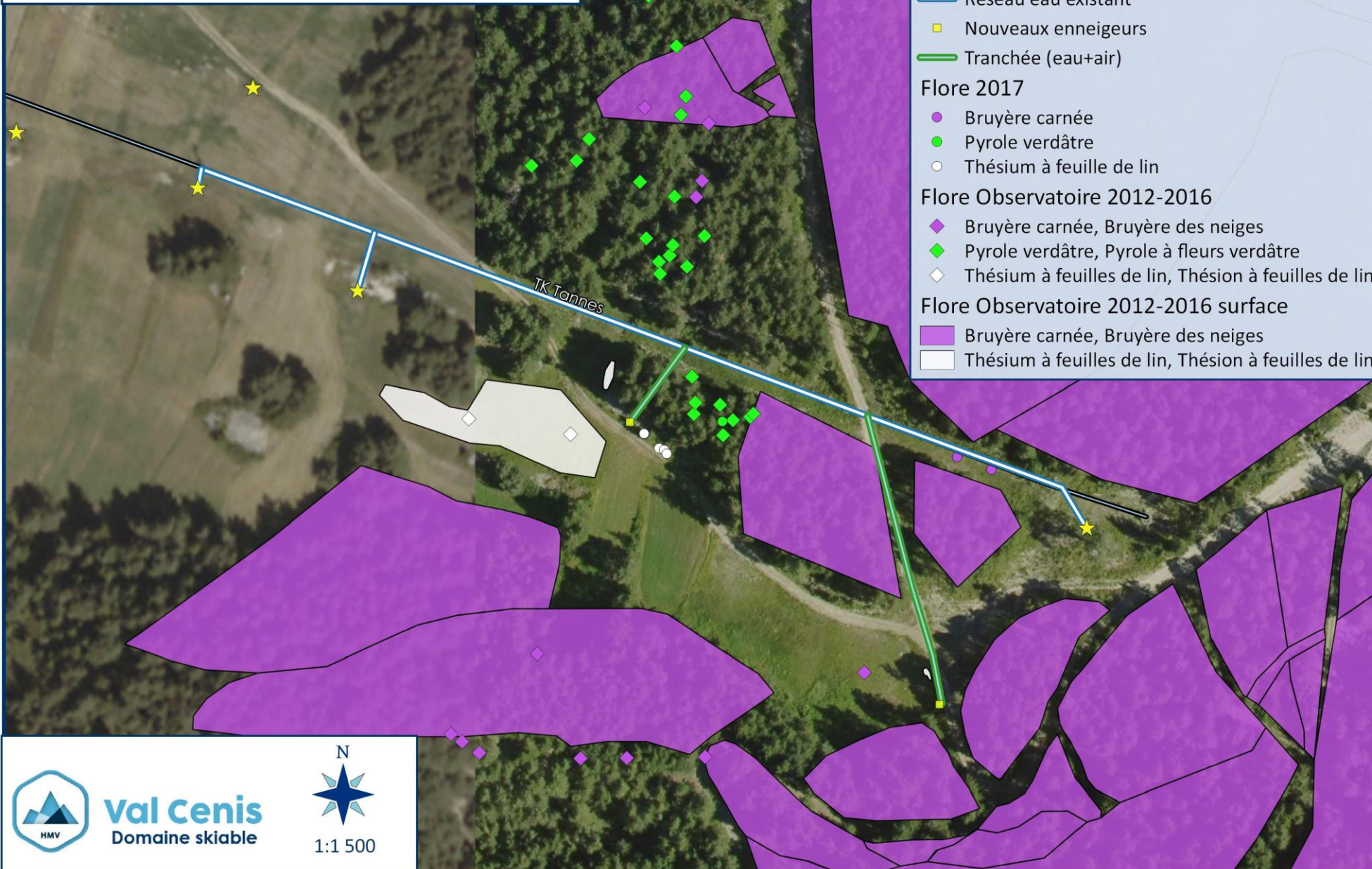
- Bruyère carnée
- Pyrole verdâtre
- Thésium à feuille de lin

Flore Observatoire 2012-2016

- ◆ Bruyère carnée, Bruyère des neiges
- ◆ Pyrole verdâtre, Pyrole à fleurs verdâtre
- ◇ Thésium à feuilles de lin, Thésion à feuilles de lin

Flore Observatoire 2012-2016 surface

- Bruyère carnée, Bruyère des neiges
- Thésium à feuilles de lin, Thésion à feuilles de lin



L'enjeu peut donc être considéré sur ce secteur comme **fort**.

Une visite de terrain a permis de déterminer plus précisément les zones à enjeux et ainsi, modifier le tracé du réseau neige.

L'antenne se situant sur la piste carrossable n'a pas subi de modification, aucune espèce protégée ne se trouvant sur son emprise. Cependant, des **mises en défens** seront effectuées, afin d'**éviter** toute destruction directe et indirecte.

Pour la tranchée du réseau air (en bleu sur la carte) qui sera moins importante qu'une tranchée eau + air, et qui reprendra le tracé du réseau eau existant, des déviations seront faites si des espèces protégées se situent sur le tracé (notamment dans la partie haute avec la Bruyère carnée). Des mises en défens seront également effectuées avant le début des travaux et permettront de définir ces déviations.

Pour l'antenne qui traverse la forêt, celle-ci a été modifiée. Elle devait passer plus en amont, et donc traverser la station de Pyrole verdâtre et arriver sur une station de Thésium à feuille de lin. Elle a donc été décalée en aval, ce qui permet également un passage plus aisé dans cette forêt qui est, à cet endroit, plus ouverte (et ainsi éviter la coupe d'arbre). Ces deux stations d'espèces protégées seront également mises en défens.

Le personnel sur le chantier sera également informé de la forte vulnérabilité du site par rapport à ces espèces patrimoniales.

Une végétalisation à la fin des travaux est également prévue (sauf sur la piste carrossable).

Conclusion

Bien que l'enjeu soit fort pour ce projet, grâce à des modifications du tracé ainsi que l'installation de mises en défens avant les travaux, l'**impact** sur les espèces patrimoniales peut être qualifié de **faible**.

Piste Petits Loups - Mesures mises en place

10 juillet 2017 - CM

Fond de carte: BD ORTHO (IGN)

Légende

- Mises en défens
- Enneigeurs existants
- Réseau eau existant
- Nouveaux enneigeurs
- Tranchée (eau+air)

Flore 2017

- Bruyère carnée
- Pyrole verdâtre
- Thésium à feuille de lin

Flore Observatoire 2012-2016

- Bruyère carnée, Bruyère des neiges
- Pyrole verdâtre, Pyrole à fleurs verdâtre
- Thésium à feuilles de lin

Flore Observatoire 2012-2016 surface

- Bruyère carnée, Bruyère des neiges
- Thésium à feuilles de lin

Ancien tracé

Dévation possible



Val Cenis
Domaine skiable



1:800

2.7 La faune

2.7.1 Piste des Petits loups

Les données disponibles dans l'Observatoire de l'environnement, indiquent que les espèces d'oiseaux suivantes se situent à proximité de la zone d'étude (point d'écoute à environ 100 m de la zone d'étude) :

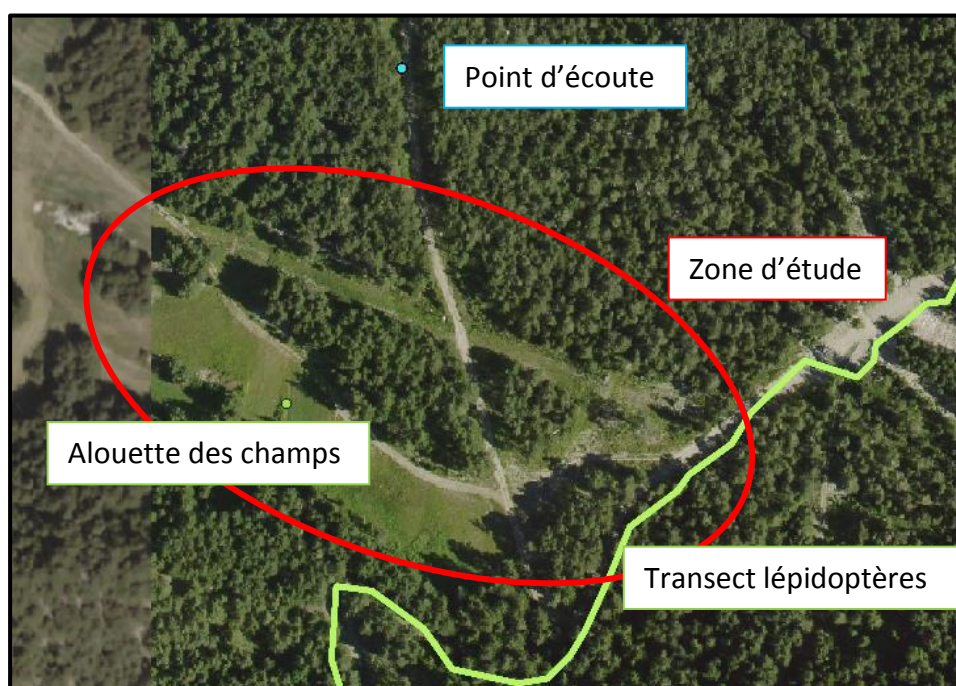
Accenteur mouchet	Alouette des champs	Bec-croisé des sapins
Cassenoix moucheté	Epervier d'Europe	Geai des chênes
Grive draine	Mésange à longue queue	Mésange huppée
Mésange noire	Pic vert	Pigeon ramier
Sittelle torchepot	Grive musicienne	Fauvette à tête noire
Fauvette des jardins	Grimpereau des bois	Pinson des arbres
Pouillot de Bonelli	Pouillot véloce	Roitelet à triple bandeau

Un transect pour les lépidoptères a également été réalisé à proximité de la zone d'étude, mais aucune espèce protégée n'a été inventoriée au niveau de la zone d'étude.

Aucune autre espèce d'un autre groupe n'a été inventoriée dans la zone d'étude.

L'enjeu peut donc être considéré comme **moyen**.

Les travaux se déroulant après le 15 août, et donc en dehors des périodes sensibles pour la faune, l'impact ne sera que temporaire pendant la phase des travaux. Celui-ci peut donc être qualifié de **faible**.



2.7.2 La piste de la Québécoise

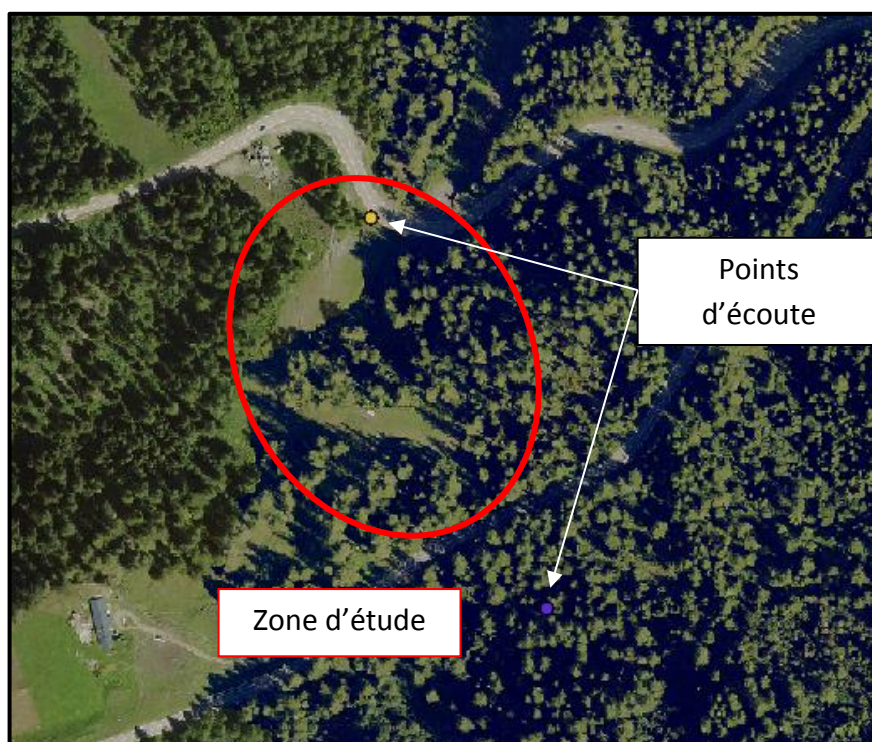
Les données disponibles dans l'Observatoire de l'environnement, indiquent que les espèces d'oiseaux suivantes se situent à proximité de la zone d'étude (un point d'écoute au niveau de la zone d'étude et un en amont) :

Pipit des arbres	Pic épeiche	Rougegorge familier
Pinson des arbres	Bec-croisé des sapins	Mésange noire
Mésange huppée	Mésange charbonnière	Mésange boréale
Pouillot véloce	Accenteur mouchet	Bouvreuil pivoine
Roitelet huppé	Fauvette à tête noire	Troglodyte mignon
Merle à plastron	Geai des chênes	Merle noir
Grive musicienne	Grive draine	

Aucune autre espèce d'un autre groupe n'a été inventoriée dans la zone d'étude.

L'enjeu peut donc être considéré comme **moyen**.

Les travaux se déroulant après le 15 août, et donc en dehors des périodes sensibles pour la faune, l'impact ne sera que temporaire pendant la phase des travaux. Celui-ci peut donc être qualifié de **faible**.



2.7.3 Virage de la Casette

Les données disponibles dans l'Observatoire de l'environnement, indiquent que les espèces d'oiseaux suivantes se situent à proximité de la zone d'étude (un point d'écoute à environ 200 m) :

Pinson des arbres	Mésange noire	Bouvreuil pivoine
Roitelet huppé	Merle noir	Grive musicienne

Aucune autre espèce d'un autre groupe n'a été inventoriée dans la zone d'étude. A noter que le ruisseau des Essarts, de par sa morphologie, son débit et sa forte pente, n'apparaît pas propice pour la faune piscicole (ni poisson adulte, ni zone de frayère).

L'enjeu peut donc être considéré comme **faible**.

Les travaux se déroulant après le 15 août, et donc en dehors des périodes sensibles pour la faune, l'impact sur celle-ci ne sera que temporaire pendant la phase des travaux. Celui-ci peut donc être qualifié de **faible**.



2.7.4 Piste de l'Escargot

Aucun point d'écoute pour l'avifaune, ni aucune observation d'individus d'autres groupes n'ont été réalisés à proximité de la zone d'étude.

Le projet se trouvant en bordure d'une route départementale et le long d'un champs pâturé, l'enjeu peut être estimé comme **faible**.

Les travaux se déroulant après le 15 août, et donc en dehors des périodes sensibles pour la faune, l'impact sur celle-ci ne sera que temporaire pendant la phase des travaux. Celui-ci peut donc être qualifié de **faible**.

Conclusion

Au vu de ces éléments et notamment l'adaptation des travaux en dehors de la période sensible pour la faune, l'impact de l'ensemble des aménagements pourra être considéré comme **faible**.

2.8 Forêt

Les secteurs de Petits Loups, la Cassette et la Québécoise se situent en forêt communale gérée par l'ONF.

Les projets s'effectuant sur des pistes déjà existantes, aucune coupe d'arbre n'est prévue pour ces projets.

Conclusion

Il n'y a pas d'enjeux ni d'impacts sur la forêt pour ces projets d'extension du réseau de neige de culture.

2.9 Risques naturels

Les projets ne sont pas de nature à augmenter les risques naturels et technologiques.

Pour le risque avalanche, la SEM du Mont-Cenis, gestionnaire du domaine skiable gère un PIDA (Plan d'Intervention de Déclenchement des Avalanches).

En cas de risque naturel, seuls des dégâts matériels seront constatés. La vulnérabilité est nulle pour ces projets.

Conclusion

Il n'y a pas d'enjeux majeurs ni d'impact du projet sur les risques naturels.

2.10 Urbanisme

Source : Observatoire des territoires de Savoie

Les projets sont situés sur la commune nouvelle de Val Cenis (1^{er} janvier 2017) et sont donc soumis aux PLU des anciennes communes de Termignon, Lanslebourg-Mont-Cenis et Lanslevillard.

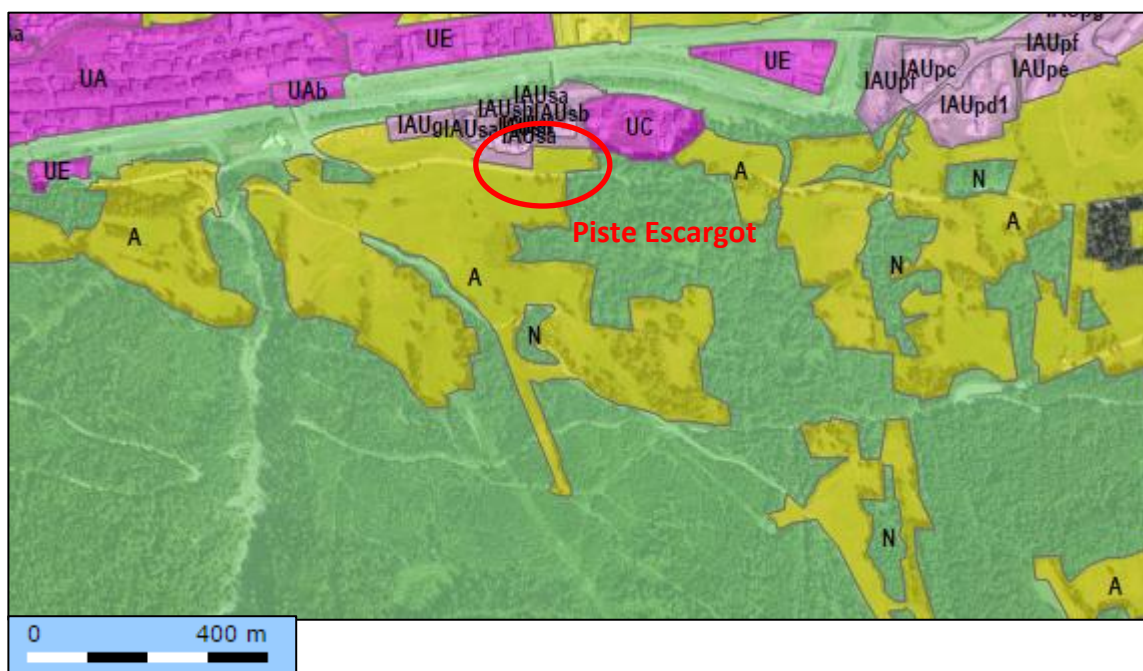
Le projet situé sur la piste de ski des Petits Loups à Termignon se situe dans un zonage Nsk. Le projet situé à Lanslebourg-Mont-Cenis, sur la piste de l'Escargot se situe sur un zonages A. Les projets situés à Lanslevillard sur la piste de la Québécoise et à la Cassette se situent dans un zonage Ns.

La réglementation de ces zonages en lien avec le domaine skiable est détaillée ci-dessous.

PLU Lanslebourg :

Zonage A : Dans les parties de la zone agricole (y compris dans les secteurs Ah) comprises dans le domaine skiable, repérées par une trame spécifique aux règlements graphiques, sont en outre autorisés :

- Les pistes de ski, les affouillements, exhaussements de sol et les installations et constructions nécessaires au fonctionnement du domaine skiable.



PLU Lanslevillard :

Zonage Ns : Zone naturelle à protéger en raison, soit de la qualité des sites, des paysages, de leur intérêt, soit de l'existence d'une exploitation forestière, soit de son caractère d'espace naturel. Secteur nécessaire au fonctionnement du domaine skiable équipé.

2.11 Les monuments historiques

Le projet d'extension du réseau neige au niveau du virage de la Cassette se situe dans le périmètre de protection des 500 m d'un monument inscrit : la Chapelle St Genix. Cette chapelle a été citée dès le milieu du 14^e siècle et évoque l'occupation de la Savoie par des troupes révolutionnaires françaises.

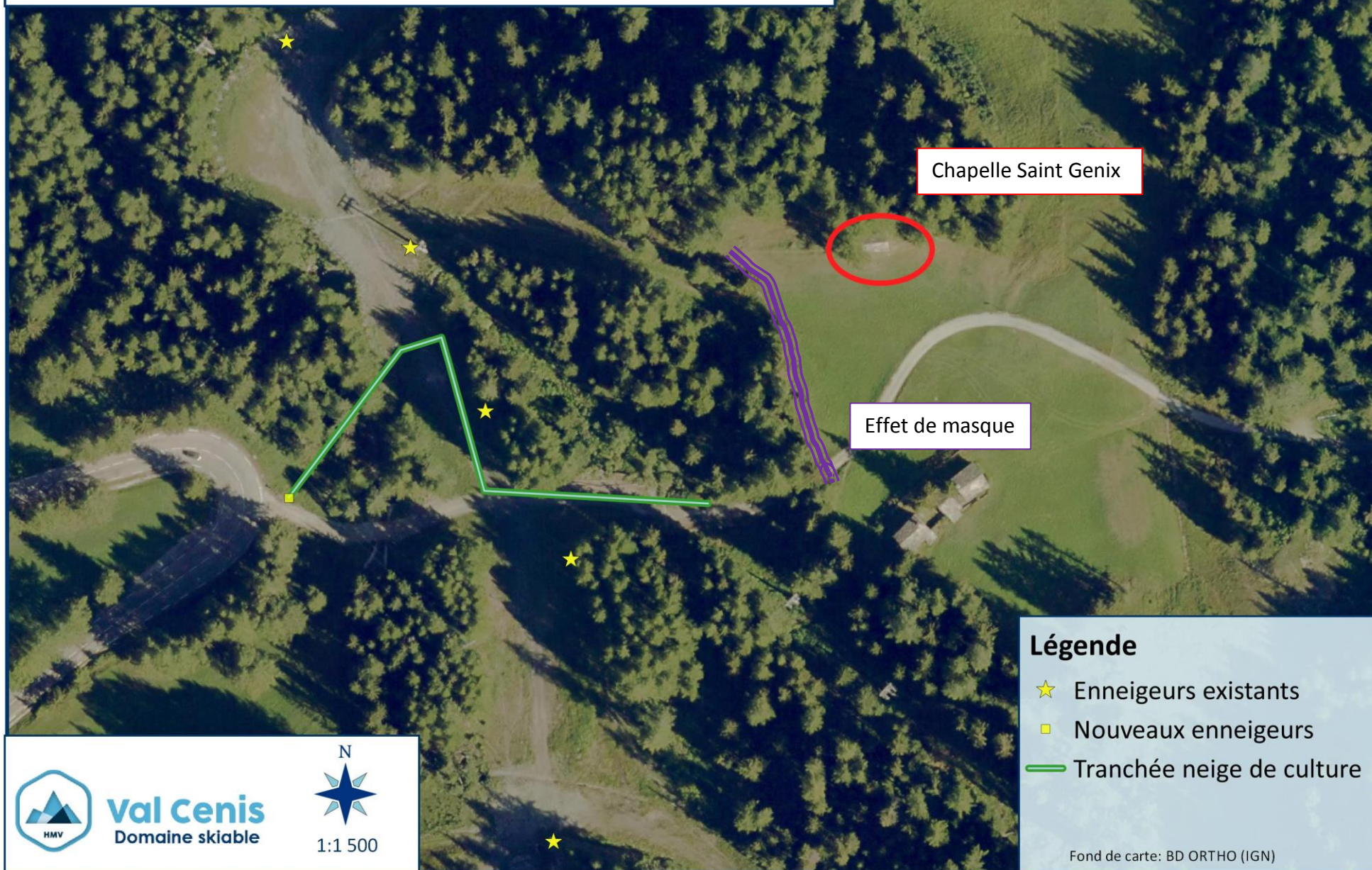
Cependant, il n'y a pas de covisibilité entre le projet et la chapelle, en effet, la végétation forestière crée un effet de masque (cf. carte page suivante).

Conclusion

L'impact sur les monuments historiques peut donc être considéré comme **nul**.

Extension du réseau de neige de culture - Virage la Cassette

5 mai 2017 - CM



2.12 L'agriculture

La zone d'étude ne fait partie d'aucune unité pastorale.

Certaines pistes sont cependant pâturées. Les projets sont donc susceptibles d'interrompre le pâturage lors des travaux.

Des réunions se tiennent chaque été entre la SEM du Mont Cenis et le GIDA (Groupement Intercommunal de Développement Agricole) Haute Maurienne Vanoise. Ces projets seront présentés lors de la prochaine réunion.

L'effort de revégétalisation permettra de retrouver des espaces favorables au pâturage les années suivantes. La SEM du Mont Cenis prendra contact avec les exploitants agricoles concernés afin de les informer du déroulement des travaux.

Conclusion

Dans ce cadre, l'impact sur le contexte agricole pourra être considéré comme **faible**.

3 Conclusion

Enjeux environnementaux	Impact du projet	Mesures d'évitement, réduction ou compensation
Hydrologie	Impact faible	- Tranchée perpendiculaire - Conduite de déviation installée en cas d'écoulement afin d'éviter l'apport de fines en aval - Profil des berges non modifiés
Captages eau potable	Impact faible	- Prescriptions de l'ARS (voir p. 20-21)
Réseau neige de culture	Pas d'impact sur la ressource	-
Zonages réglementaires	Impact faible	-
Zones humides	Non concerné	-
Habitats naturels	Faible sur les habitats et non significatif sur les habitats patrimoniaux	- Végétalisation après travaux
Flore	Enjeu fort sur le secteur de Termignon -> impact faible Nul sur les autres	- Modification du tracé - Mise en défens des 3 espèces protégées - Information du personnel de chantier
Faune	Faible	- Adaptation des travaux en dehors de la période sensible pour la faune
Forêt	Non concerné	-
Risques naturels	Non concerné	-
Urbanisme	Compatible	-
Monuments historiques	Nul	-
Agriculture	Faible	- Prise de contact avec les exploitants agricoles - Végétalisation après travaux

Au vu de la nature du projet qui consiste à l'extension du réseau de neige de culture (de moindre importance) sur 4 secteurs, de la ressource en eau qui est actuellement suffisante et ne nécessite pas de nouvelles autorisations, et des mesures environnementales, d'ores et déjà inscrites au projet, il ne nous semble pas nécessaire d'élaborer une étude d'impact.