
**EVALUTATION
ENVIRONNEMENTALE
VALANT ANNEXES 3,4 ET 5 DU
FORMULAIRE CAS PAR CAS**

SIVU DOMAINE SKIABLE CREST-VOLAND COHENNOZ

PROJET D'EXTENSION DE RESEAU DE NEIGE DE CULTURE

NOTE ENVIRONNEMENTALE

14/10/2016

Plan du document

1 -	PREAMBULE.....	3
1.1 -	Localisation de la zone d'étude	4
1.2 -	Présentation du projet	6
1.2.1 -	Caractéristiques du projet	6
1.2.2 -	Programmation des travaux	7
2 -	ANALYSE DES ENJEUX ET IMPACTS POTENTIELS DU PROJET	9
2.1 -	L'hydrographie	9
2.2 -	Les captages d'eau potable.....	11
2.3 -	Milieux naturels : zonages réglementaires et d'inventaires	12
2.3.1 -	Les zonages de portée réglementaire	12
2.3.2 -	Les sites Natura 2000	14
2.3.3 -	Les zonages d'inventaire.....	16
2.4 -	Milieux naturels.....	19
2.5 -	Faune patrimoniale.....	25
2.6 -	Sites et paysages	26
2.6.1 -	Echelle territoriale.....	26
2.6.2 -	Unités paysagères à l'échelle supra-communale	27
2.6.3 -	Echelle locale	28
2.7 -	Risques naturels.....	33
2.8 -	Urbanisme	33
2.9 -	Agriculture	34
3 -	CONCLUSION.....	35

1 - PREAMBULE

Le SIVU gestionnaire du domaine skiable de Crest-Voland Cohennoz envisage l'extension de son réseau de neige de culture, incluant des terrassements ponctuels.

En application de l'article R122-2 du code de l'Environnement, ce projet entre dans la catégorie du « cas par cas », pour les rubriques suivantes :

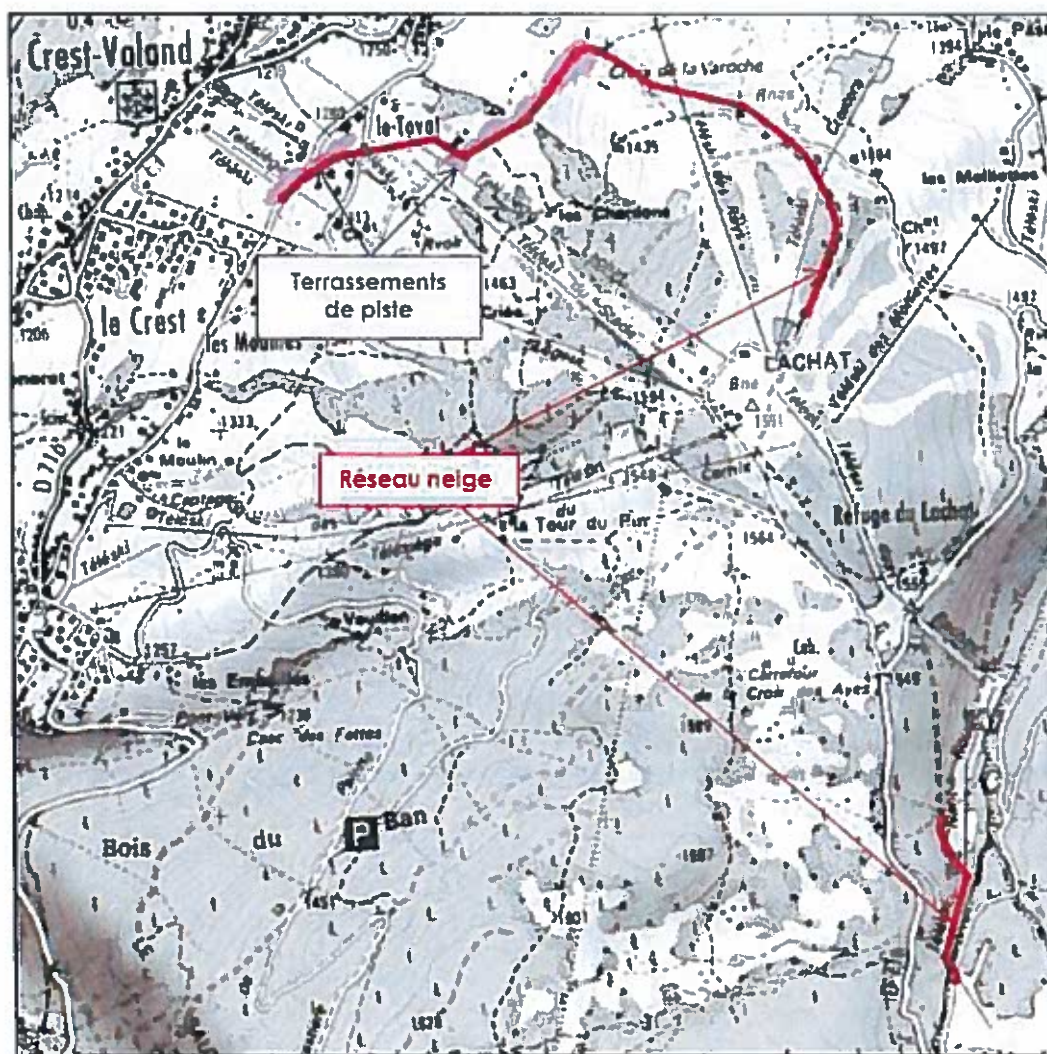
CATEGORIES d'aménagements, d'ouvrages et de travaux	PROJETS soumis à étude d'impact	PROJETS soumis à la procédure de « cas par cas » en application de l'annexe III de la directive 85/337/CE	Eléments de projet
Rubrique 42 : Pistes de ski	Travaux de piste hors site vierge d'une superficie supérieure ou égale à 4 ha	Travaux de piste hors site vierge d'une superficie de moins de 4 ha	3,8 ha (13 000 m ² pour la zone aval et 25 000 m ² pour la zone amont)
Rubrique 43 : Installations d'enneigement	Installations permettant d'enneiger, hors site vierge, une superficie supérieure ou égale à 4 ha	Installations permettant d'enneiger, hors site vierge, une superficie inférieure à 4 ha	3,71 ha (3,20 ha pour la piste Retour station et 0,51 ha pour la liaison avec les Saisies)

La présente note vient ainsi compléter le formulaire Cerfa et vise à apporter les éléments de diagnostic environnemental-nécessaires à l'analyse au cas par cas du projet par l'Autorité Environnementale.

1.1 - LOCALISATION DE LA ZONE D'ETUDE

Le projet se localise essentiellement sur la commune de Crest-Voland en Savoie (73) dans le Val d'Arly (cf. figure ci-dessous).

A noter qu'une petite partie du tracé du réseau neige (faisant la liaison avec le domaine skiable des Saisies) est située sur la commune de Hauteluce.



Plan de situation

Plus précisément, deux secteurs différents du domaine skiable sont concernés (cf. plan des pistes ci-après) :

- > Depuis le Lachat, jusqu'au pied du domaine skiable par la piste « Retour station » ;
- > La piste « Nant Rouge » permettant la liaison avec le domaine skiable des Saisies.

1.2 - PRESENTATION DU PROJET

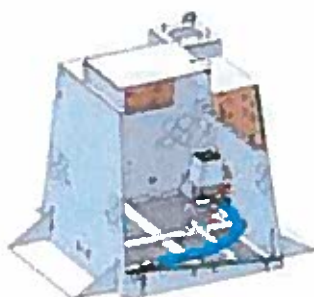
1.2.1 - Caractéristiques du projet

Les deux secteurs concernés, dépourvu de neige de culture, seront équipés d'afin de sécuriser l'exploitation commerciale.

Pour cela, le réseau existant sur la station sera prolongé par piquage sur les canalisations air et eau actuelles.

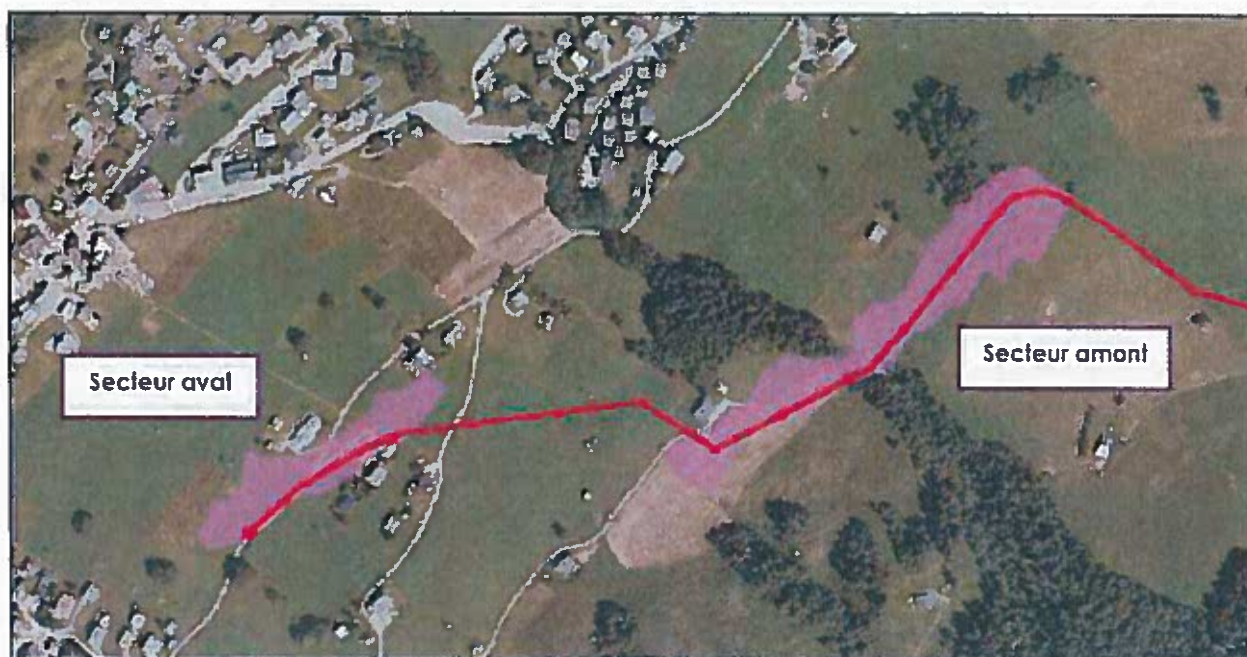
CARACTERISTIQUES DU RESEAU NEIGE

Linéaire du réseau d'enneigeurs	2 650 ml
Nombre d'enneigeurs	23 (piste « Retour station ») + 4 (piste « Nant rouge »)
Type d'enneigeurs	Bi fluide
Type de canalisation	1 canalisation eau 1 canalisation Air Gaines alimentation électrique/communication
Profondeur d'entoussissement du réseau	1,50 m
Surface de pistes à enneiger	3,20 ha (piste « Retour station ») + 0,51 ha (piste « Nant rouge »)



Comme le précise la charte nationale sur l'environnement de Domaine Skiable de France, aucun adjuvant ne sera utilisé pour la production de la neige de culture.

Ces travaux d'extension du réseau neige seront également l'occasion de réaliser des travaux de terrassement sur deux secteurs de la piste « Retour station » (cf. carte ci-dessous).



Localisation des zones de terrassement sur la piste « Retour station »

Au total, sont concernés par les terrassements :

- > 13 000 m³ sur le secteur aval avec 3 500 m³ de déblais/remblais équilibrés;
- > 25 000 m³ sur le secteur amont avec 11 000 m³ de déblais/remblais équilibrés.

A noter qu'il est envisagé de ne couper aucun arbre.

1.2.2 - Programmation des travaux

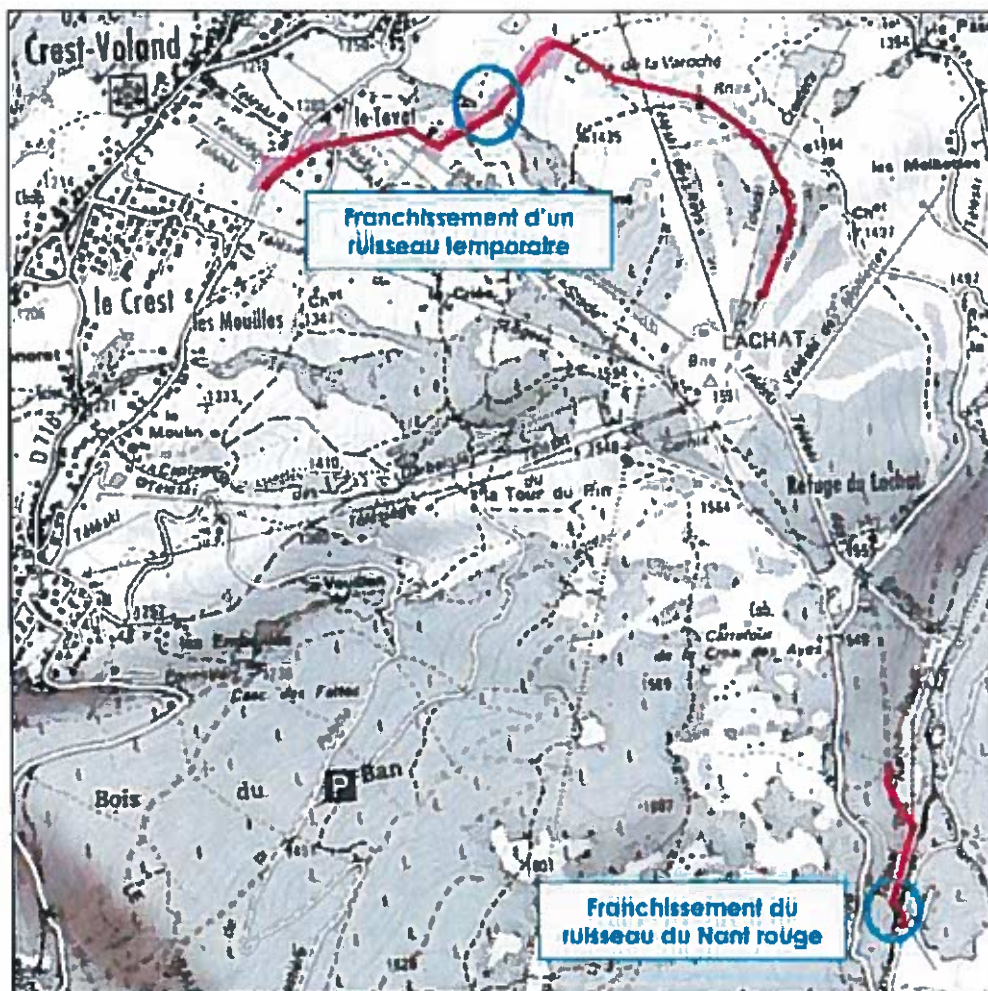
Les travaux sont prévus de septembre à novembre 2017.



2 - ANALYSE DES ENJEUX ET IMPACTS POTENTIELS DU PROJET

2.1 - L'HYDROGRAPHIE

Le réseau hydrographique local est illustré par la carte ci-dessous.



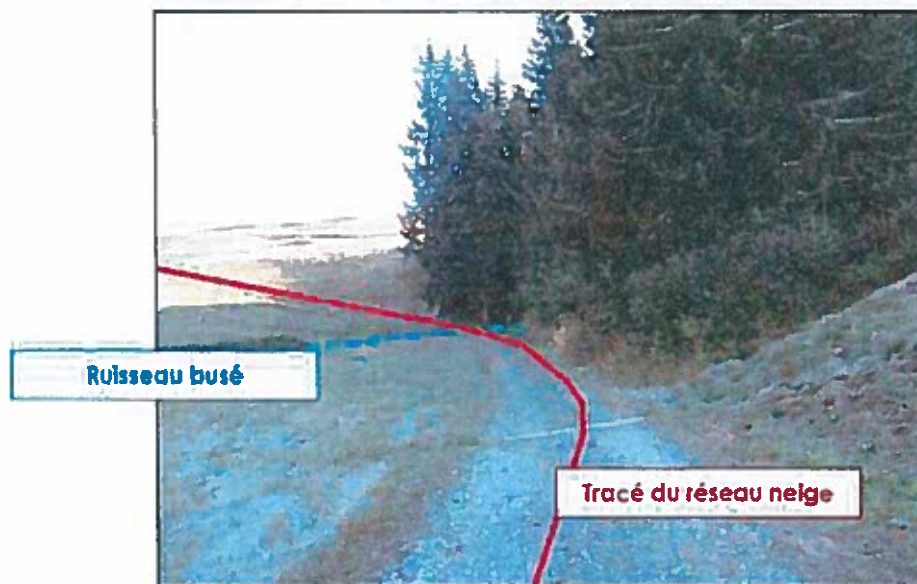
Contexte hydrographique de la zone d'étude

Deux ruisseaux sont concernés par le tracé du réseau neige :

- > Le ruisseau du Nant rouge (sur la piste de liaison avec les Saisies) où le franchissement sera réalisé en encorbellement le long de la passerelle existante (cf. photo ci-dessous)



- > Un ruisseau temporaire (sur la piste de ski « Retour station ») où le franchissement sera réalisé au-dessus d'un ouvrage busé existant (cf. photo ci-dessous)



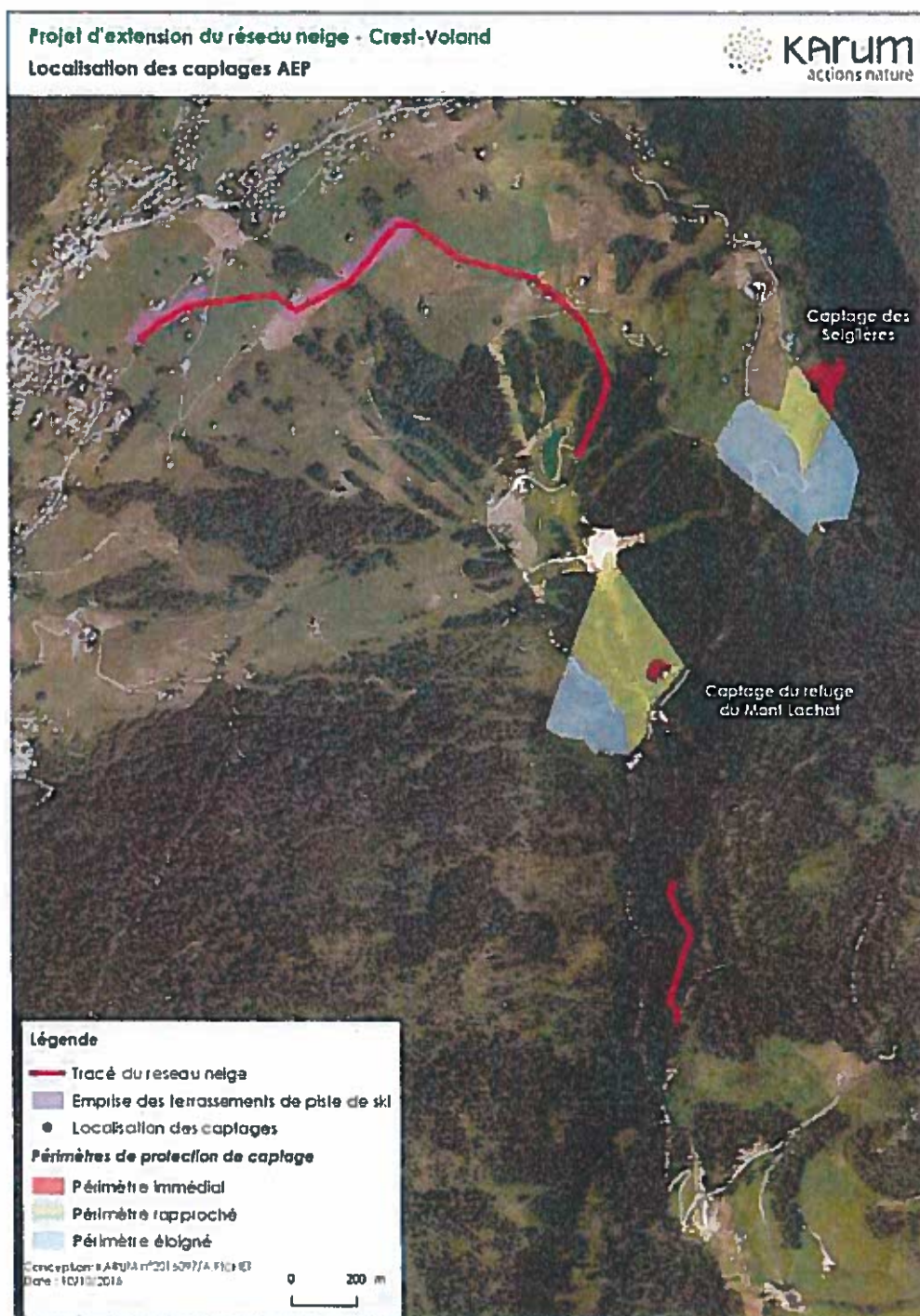
CONCLUSION

Le projet ne prévoit aucune interaction avec un cours d'eau. Il n'aura donc **aucun impact direct sur le réseau hydrographique**.

A noter toutefois que la proximité de ces ruisseaux avec les zones de travaux entraîne un risque de pollution. Par mesure de prévention, aucun stockage (matériaux, engins, hydrocarbures) ne sera réalisé à proximité des cours d'eau.

2.2 - LES CAPTAGES D'EAU POTABLE

Aucun captage, ni aucun périmètre de protection de captage d'eau potable ne sont présents sur le périmètre du projet (cf. carte ci-dessous).



CONCLUSION

Le projet n'aura aucun impact sur les captages d'eau potable ni sur les périmètres de protection associés.

2.3 - MILIEUX NATURELS : ZONAGES REGLEMENTAIRES ET D'INVENTAIRES

Sources : DREAL Rhône-Alpes, INPN

Le tableau ci-dessous répertorie l'ensemble des zonages localisés autour de la zone d'étude. Les cartes situant ces zonages par rapport au projet sont présentées en pages suivantes.

Zonages réglementaires et d'inventaires	Localisation par rapport au projet
ZNIEFF II « Ensemble de zones humides du Nord du Beaufortain »	Seul le projet de réseau neige situé sur la piste « Nant rouge » est concerné
Zones humides « Les Saisies »	En proximité immédiate du projet de réseau neige situé sur la piste « Nant rouge »
APPB « Tourbière des Saisies »	A environ 100 m du projet de réseau neige situé sur la piste « Nant rouge »
Site Natura 2000 « Tourbière et Lac des Saisies »	
Réserve naturelle régionale « Tourbière des Saisies »	
ZNIEFF I « Tourbière des Saisies »	

Les enjeux concernant ces zonages sont donc détaillés par la suite.

2.3.1 - Les zonages de portée réglementaire

Le projet n'est concerné par aucun périmètre de portée réglementaire.

On note toutefois la présence proche (à environ 100 m du projet) de la Tourbière des Saisies classée Arrêté de Protection de Biotope (APPB), Réserve Naturelle régionale et site Natura 2000 (cf. § suivant).

La tourbière des Saisies constitue l'une des plus grandes tourbières acides à sphaignes d'altitude de l'arc alpin, habitats d'intérêt prioritaire au niveau européen.

Le site abrite de nombreuses espèces végétales remarquables, strictement liées à ces milieux qui offrent des conditions de développement contraignantes comme la Droséra à feuilles rondes, le Lycopode des Alpes, la Scheuzérie des marais...

En faune, le site abrite une belle population de Tétrins lyre. La Bécasse des bois, le Sizerin flammé, le Tarin des aulnes peuvent également être observés. D'autres groupes sont aussi bien représentés : les amphibiens avec la Grenouille rousse, les reptiles avec le Lézard vivipare, les insectes, en particulier les libellules avec la Cordulie arctique...



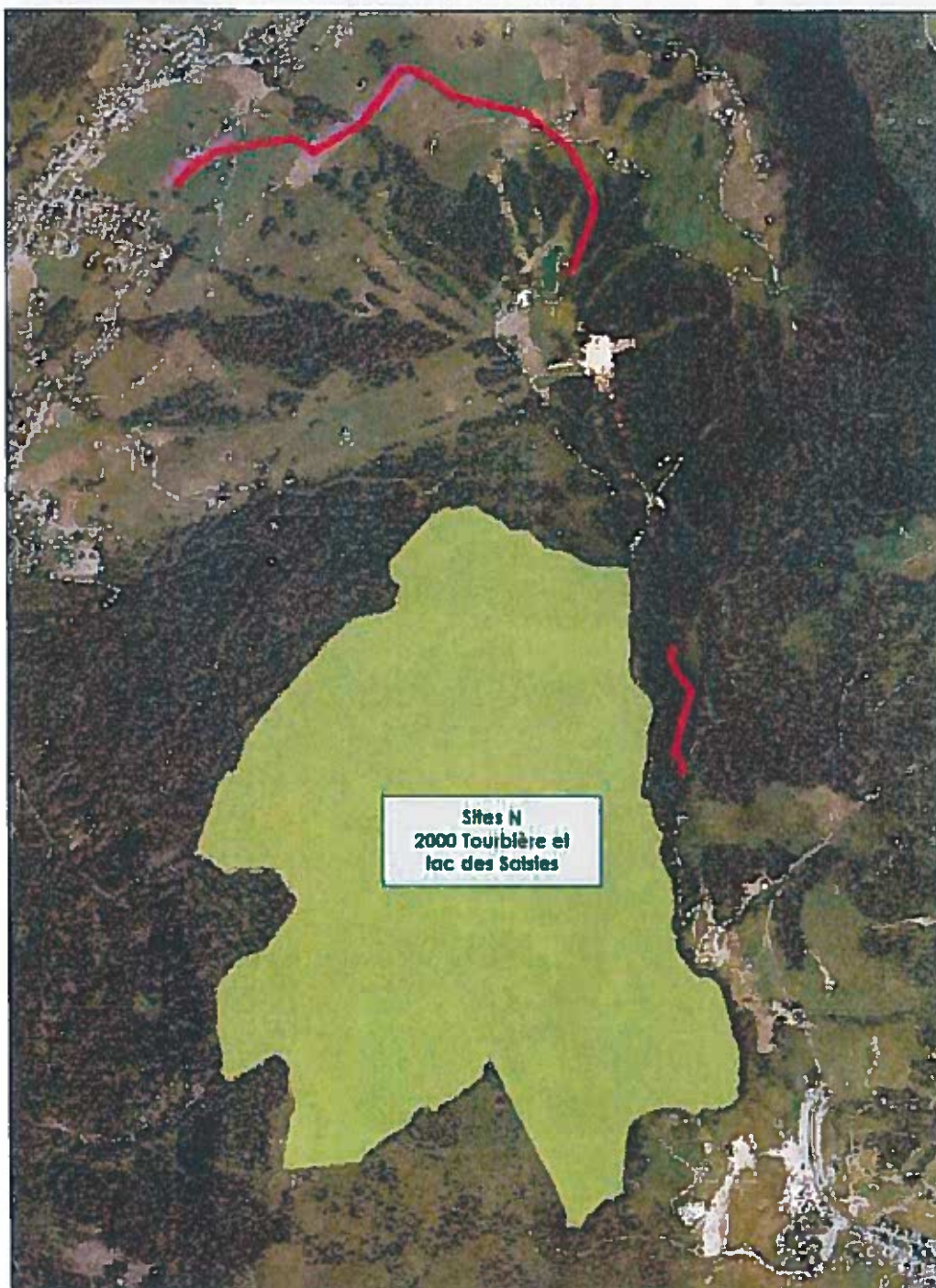
Localisation de la Tourbière des Saisies par rapport au projet

CONCLUSION

Le projet n'est pas situé dans l'emprise du périmètre de la Tourbière des Saisies et ne prévoit aucun impact de milieux humides. Il n'aura donc **aucun impact** sur les zonages de portée réglementaires présents aux alentours.

2.3.2 - Les sites Natura 2000

Dans un rayon de 5 km, un seul site Natura 2000 est présent. Il s'agit de la Zone Spéciale de Conservation de la Tourbière et Lac des Salsies (FR8201776), située à environ 100 mètres du projet (secteur de liaison avec les Salsies).



Localisation du site Natura 2000 par rapport au projet

• LE SITE NATURA 2000 « Tourbière et Lac des Saisies » ZSC FR8201776

Le site Natura 2000 des Saisies est situé dans le département de la Savoie, à cheval entre le massif du Beaufortain et le Val d'Ary, au nord-est d'Albertville, à une altitude comprise entre 1500 et 1700 mètres.

Il s'agit d'une vaste et magnifique tourbière acide à sphaignes de pente répartie en mosaïque dans des pessières subalpines, qui inclut sur des surfaces limitées des tourbières actives.

Les tourbières sont des milieux d'intérêt prioritaire au titre de la Directive européenne Habitat - Faune - Flore N° 92/43/CEE du 21 Mai 1992. Ces habitats sont en régression en Europe suite notamment au retrait des glaciers et à la progression de la couverture végétale. Leur étendue sur le site des Saisies est exceptionnelle (probablement la tourbière acide à sphaignes la plus grande des Alpes européennes).

Cette tourbière se développe sous un climat océanique avec de fortes précipitations, sur un substrat faiblement incliné avec un mauvais drainage de surface (placage glaciaire recouvrant des gneiss albitiques).

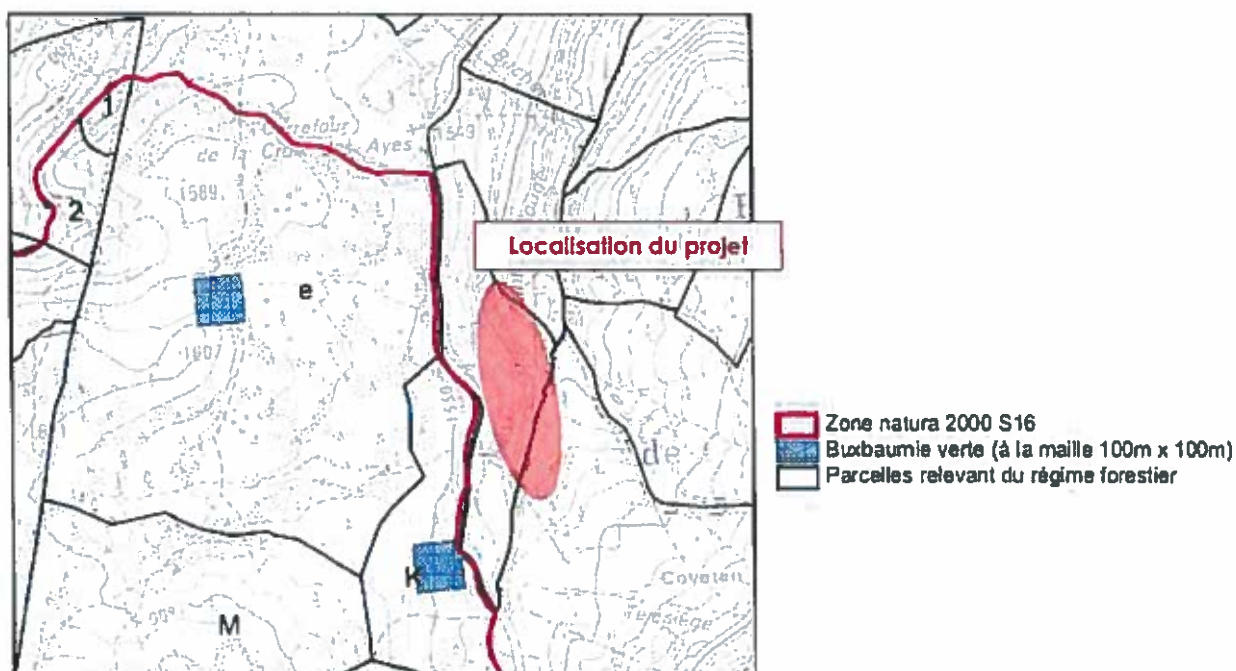
Ce site est exceptionnel vis à vis de la flore inféodée aux habitats de tourbière (26 plantes rares et/ou menacées).

Une population importante de tétras-lyre est présente sur le plateau des Saisies et la chouette de Tengmalm niche sur le site (espèces Directive Oiseaux).

Il est l'objet d'une pression touristique forte : ski de fond (pistes des XVIe Jeux Olympiques d'hiver de 1992), randonnée à pied, ramassage de champignons.

Espèces végétales d'intérêt communautaire ayant justifié la désignation du site :

Une seule espèce d'intérêt communautaire a justifié la désignation du site Natura 2000 : La Buxbaumie verte ou *Buxbaumia viridis*. 2 stations sont connues sur le site (cf. carte ci-dessous).



Espèces animales d'intérêt communautaire ayant justifié la désignation du site :

2 espèces animales d'intérêt communautaire ont justifié la désignation du site Natura 2000 :

- > Le Loup (*Canis lupus*)
- > Le lynx boréal (*Lynx lynx*)

A noter que d'après le DOCOB, la présence du loup sur le site Natura 2000 est anecdotique.

INCIDENCES

Le projet envisagé n'aura aucune incidence sur l'état de conservation du site Natura 2000 « Tourbière et lac des Saisies » dans la mesure où :

- > La zone du projet se trouve à l'extérieur du périmètre du site Natura 2000 ;
- > Aucun milieu humide n'est concerné par le projet ;
- > L'absence sur les zones d'implantation du projet, de station ou même d'habitat favorable à la Buxbaumie verte, espèce végétale qui a justifié de la désignation du site Natura 2000 ;
- > L'absence de zone sensible pour la conservation du Loup et du Lynx boréal, espèces animales d'intérêt communautaire ayant justifié la désignation du site.

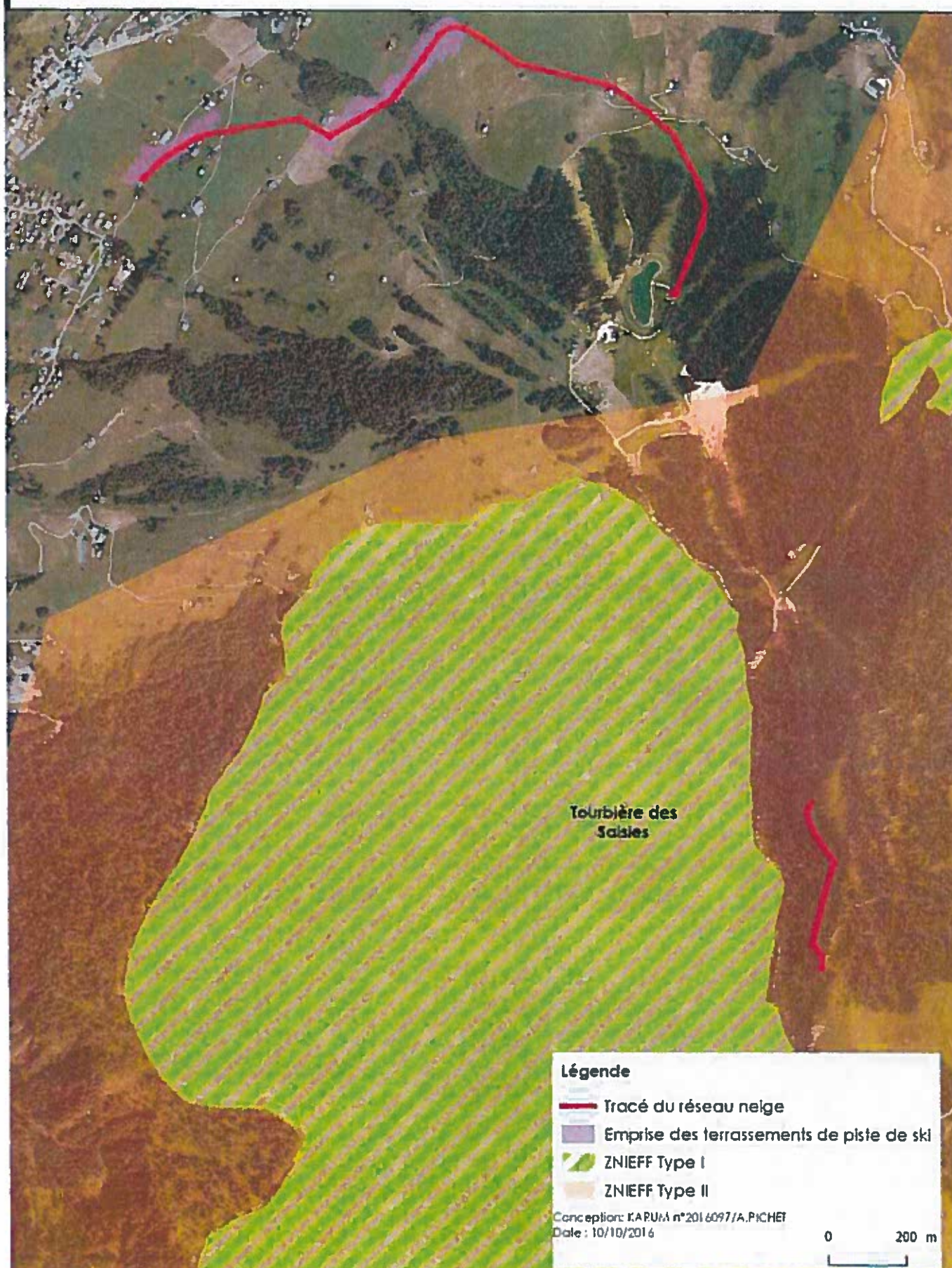
CONCLUSION

L'enjeu est donc considéré comme nul. Le projet n'aura donc aucune incidence sur le site Natura 2000 « Tourbière et lac des Saisies ».

2.3.3 - Les zonages d'inventaire




Le projet est concerné par un zonage ZNIEFF. Il s'agit de la ZNIEFF de type II « Ensemble de zones humides du Nord du Beaufortain ».

A noter également la présence proche d'une ZNIEFF de type I (« Tourbière des Saisies ») à environ 100 m du projet et d'une zone humide définie dans le cadre de l'inventaire départemental des zones humides en proximité immédiate du projet (« Les Saisies »).



Zoom sur la piste Nant Rouge

Légende

-  Tracé du réseau neige
-  Emprise des terrassements de piste de ski
-  Zones humides

Conception: KAPUJA n°201 6097/A. PICHET
Date: 10/10/2016

0 200 m

CONCLUSION

Aucune zone humide définie dans le cadre de l'inventaire départemental n'est directement concernée par le projet. Le projet n'aura donc **aucun impact direct** sur les zonages d'inventaire identifiés aux alentours.

Concernant les parties du tracé du réseau situées en proximité immédiate des zones humides, le tracé suit exclusivement des pistes carrossables, milieux artificiels qui ont déjà profondément modifié les écoulements sur ces secteurs. Le projet n'entraînera donc aucune incidence notable sur l'alimentation en eau de ces zones humides.

A noter que vu la proximité de ces milieux sensibles, il existe tout de même un risque de dégradation pour les périmètres de zones humides les plus proches. Pour éviter toute dégradation, les milieux humides situés à proximité des zones de travaux seront préservés par une mise en défens durant toute la durée du chantier avec un grillage de chantier.

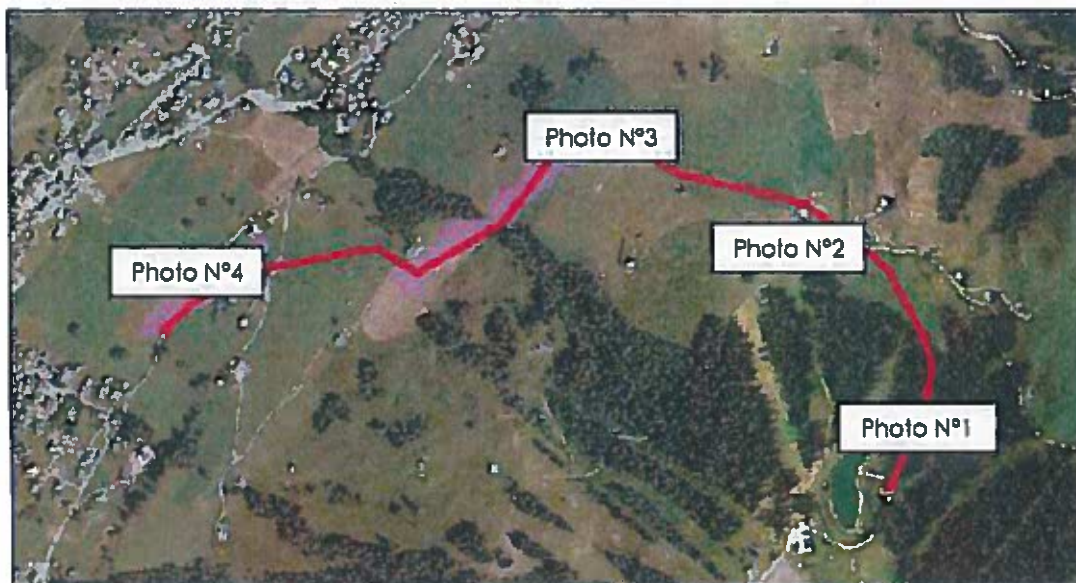
2.4 - MILIEUX NATURELS

Une visite de terrain réalisée le 04 Octobre 2016 a permis de préciser le contexte écologique dans lequel s'inscrit le projet.

A noter que vu la période tardive, la visite de terrain n'a pas permis de réaliser un diagnostic écologique détaillé mais de définir les potentialités écologiques présentes sur la zone d'implantation du projet et ses abords.

Les travaux prévus sur la piste « Retour station » concerne essentiellement des pistes de ski et prairies de pâture (cf. photos ci-après).

Aucun enjeu patrimonial n'a été identifié sur ce type de milieu.



Réseau neige et terrassements prévus sur la piste « Retour station »



Photo n°1 : Piste de ski terrassée et végétalisée au sein d'une pessière



Photo n°2 : Prairies de pâture

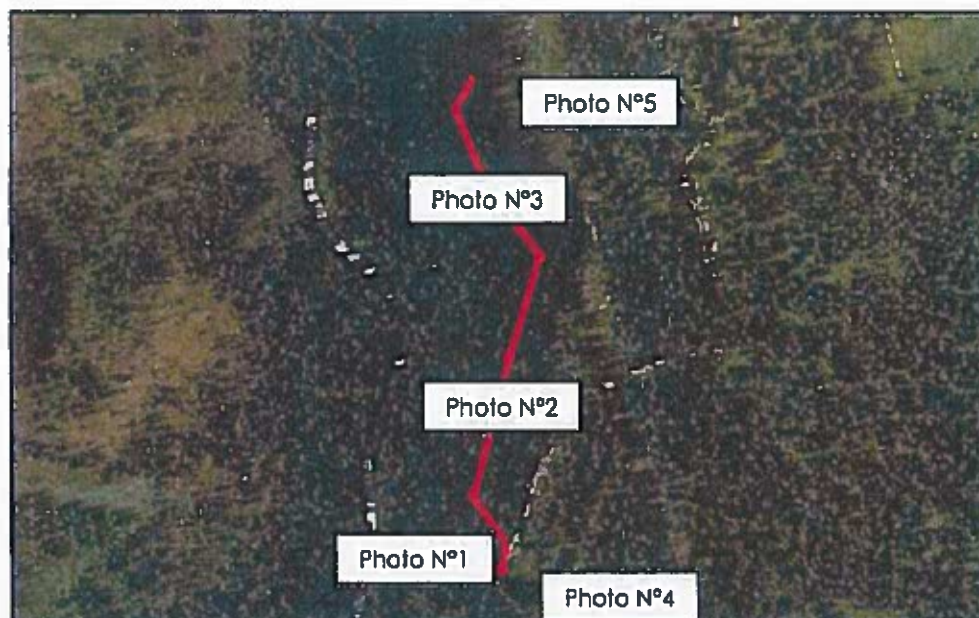


Photo n°3 : Prairies de pâture



Photo n°4 : Prairies de fauche/pâture

Concernant le tracé du réseau neige prévu sur la piste « Nant rouge » qui permet la liaison avec le domaine skiable des Saisies, sur la zone d'implantation du projet, aucun enjeu n'est à relever (milieux concernés : piste de ski terrassée végétalisée, chemin d'exploitation).



Réseau neige prévu sur la piste « Les Baches »

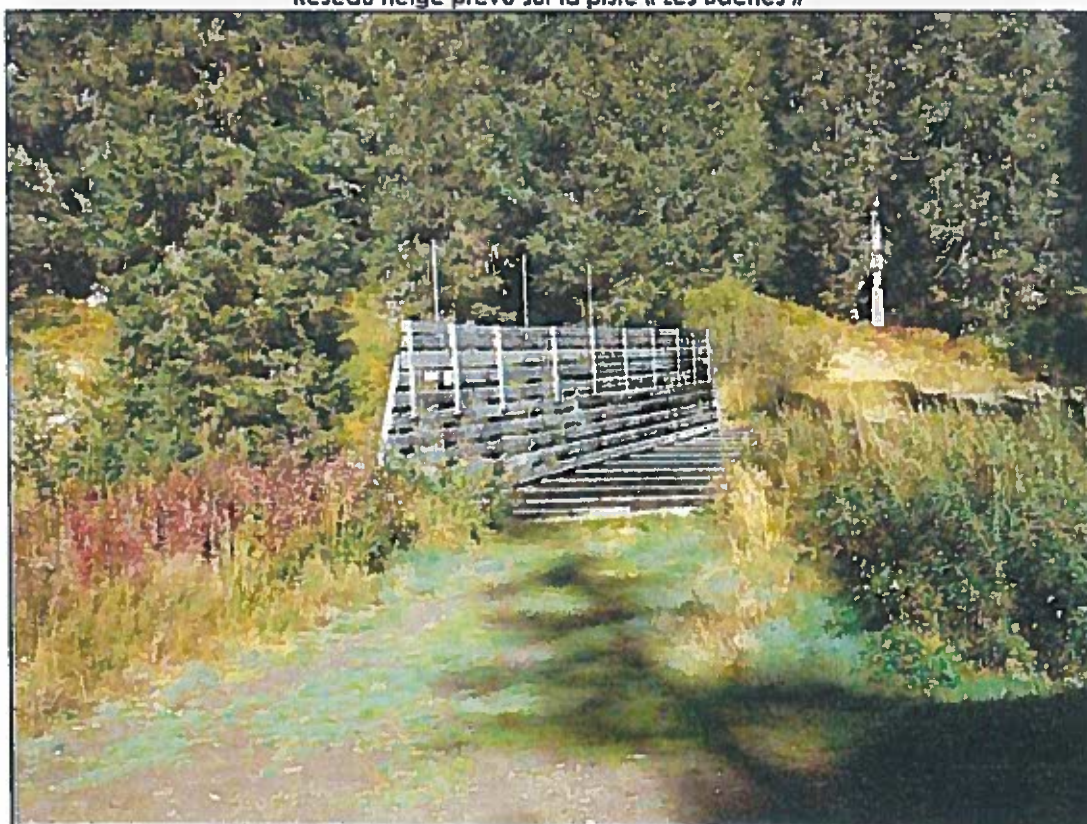


Photo n°1 : Piste carrossable et passerelle au-dessus du ruisseau



Photo n°2 : Piste de ski terrassée et végétalisée

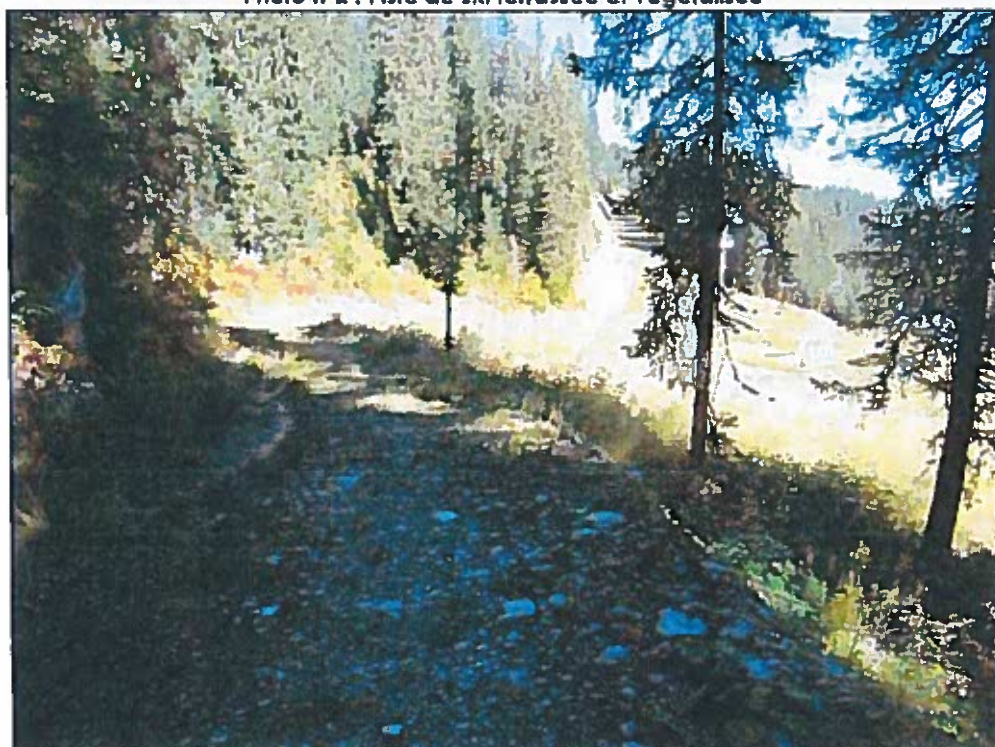


Photo n°3 : Piste d'exploitation existante au sein d'une pessière

A noter toutefois la présence proche de milieux humides. Il s'agit là de tourbières à sphaignes rattachées à la zone humide de l'inventaire départemental (zone humide « Les Saisies »). Ce type de milieux relève d'un intérêt patrimonial.



Photo n°4 : Tourbière présente en amont de la piste carrossable concernée par le tracé du réseau neige



Photo n°5 : Tourbière présente sur la piste au niveau de la gare de départ des télésièges Nant rouge/Les Baches

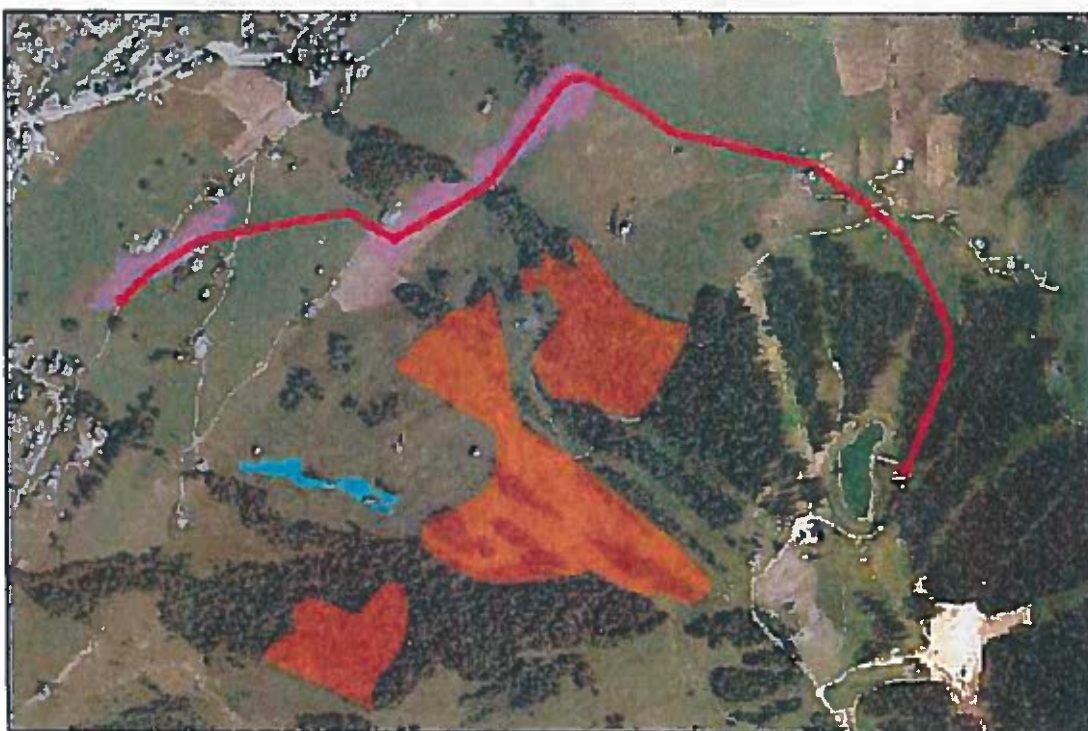
CONCLUSION

Aucun enjeu n'a été identifié sur la zone d'implantation du projet. Toutefois, la présence proche de milieux humides entraîne un risque de dégradation pour ce type d'habitats représentant un intérêt patrimonial. Pour éviter toute dégradation, les milieux humides situés à proximité des zones de travaux seront préservés par une mise en défens durant toute la durée du chantier avec un grillage de chantier.

2.5 - FAUNE PATRIMONIALE

Au vu des types de milieux naturels concernés par le projet (cf. § précédent), les enjeux concernent essentiellement :

- > L'avifaune protégée des milieux boisés qui niche probablement dans les secteurs boisés proches de la zone d'implantation du projet ;
- > L'avifaune protégée des milieux ouverts (ex ; Tardif des prés), qui peut nicher sur les zones de prairies concernées par le projet ou ses abords ;
- > Les espèces protégées liées aux zones humides (Amphibiens, Lézard vivipare, Libellules...) qui peuvent être présentes aux abords de la zone d'implantation du projet) ;
- > La présence probable du Tétrás-lyre au sein des zones boisées proches de la piste « Retour station » (cf. carte ci-dessous).



Zones potentiellement favorables à la présence du Tétrás-lyre (en orange) aux abords du projet
(source : Observatoires des galliformes de montagne)

CONCLUSION

Plusieurs espèces protégées et/ou patrimoniales peuvent être amenées à fréquenter la zone d'implantation du projet et ses abords. Toutefois, au vu de la période de réalisation des travaux (automne), en dehors de la période de reproduction des espèces représentant un enjeu, il pourra donc être considéré que le projet n'entraînera aucune conséquence notable sur la faune sauvage locale. Pour mémoire, il n'est envisagé de ne couper aucun arbre.

2.6 - SITES ET PAYSAGES

2.6.1 - Echelle territoriale

2.6.1.1 - Sites et monuments protégés

Les zones de projet ne sont concernées par aucun site inscrit, classé ou périmètres de protection de monument historique (cf. carte ci-dessous).

Le monument protégé le plus proche se situe à environ 2 km. Il s'agit de l'église de Saint Nicolas la Chapelle, monument historique inscrit à l'Inventaire supplémentaire.

Le site protégé le plus proche correspond au site inscrit du col des Saisies et ses abords à environ 400 m de la piste de liaison avec les Saisies.



Sites et monuments protégés aux abords de la zone de projet

2.6.2 - Unités paysagères à l'échelle supra-communale

Unités paysagères à l'échelle régionale

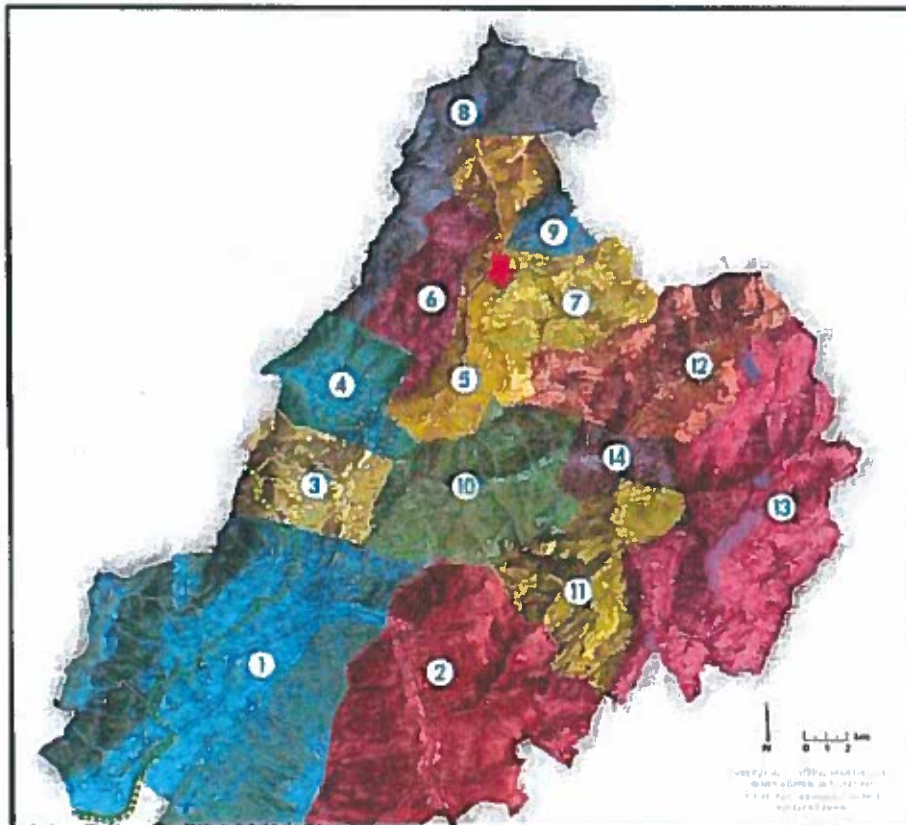
Le site d'étude se situe au sein de l'unité 137-H-S dite « vallée de St Gervais et haut-val d'Arly » identifiée par l'observatoire régional des paysages (Source : DREAL Rhone-Alpes, 2007). A noter, le versant boisé qui borde le nord-ouest du site correspond à l'unité des gorges de l'Arly.

Unités paysagères à l'échelle du département de la Savoie

A l'échelle du département, le CAUE de Savoie a précisé ce découpage à travers la charte architecturale et paysagère de la région d'Albertville (Source : CAUE 73, 20 mai 2005). Le site d'étude est identifié au sein de l'unité n°7 dite « Balcons de l'ubac du val d'Arly ». Extrait du cahier de la région d'Albertville :

7. Balcons de l'ubac du Val d'Arly

« Epaulement glaciaire surplombant, à l'est, les gorges de l'Arly. Il est scindé par le torrent du Nant Rouge en deux balcons : Crest-Voland et ND de Bellecombe. La situation offre un large panorama sur le Val d'Arly et la chaîne des Aravis et favorise l'exploitation agro-pastorale. Les limites brutales entre forêt et alpages, notamment dans les trouées rectilignes pratiquées pour les pistes de ski, créent des lignes de force visuelles dont l'impact est conséquent. L'habitat permanent, rural et touristique, est groupé en lisière haute de la forêt montagnarde, sous forme de stations-villages développées à partir de noyaux anciens (Crest-Voland et ND de Bellecombe). L'habitat saisonnier est surtout dispersé en chalets isolés au sein des prairies alpines. »

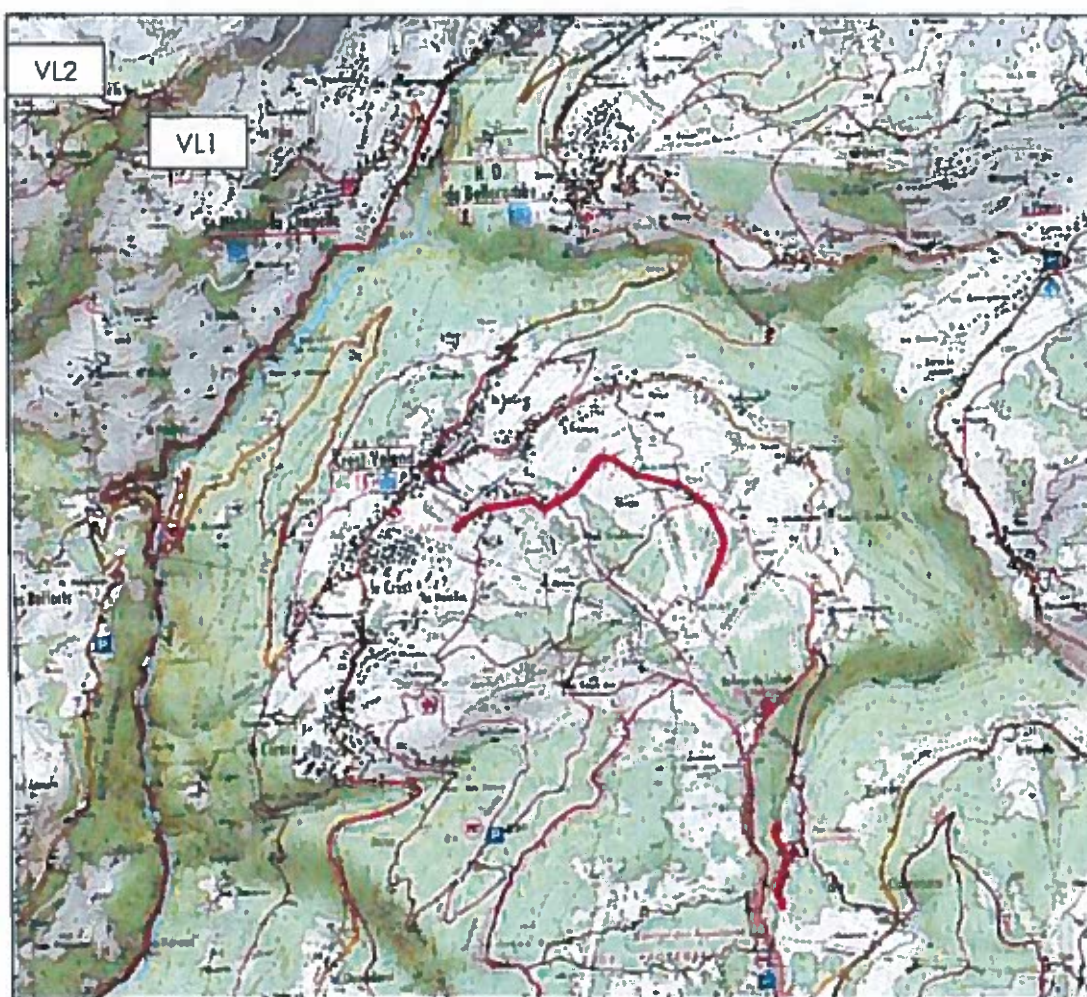


2.6.3 - Echelle locale

2.6.3.1 - Modalités de perceptions du site

Deux types de perceptions ont été repérés (cf. carte page suivante) et sont présentés ci-après :

- > **Les perceptions lointaines** depuis le versant d'en face (hauteurs de Saint-Nicolas-la-Chapelle) et depuis le coteau de Crest-Voland (route panoramique et domaine skiable).



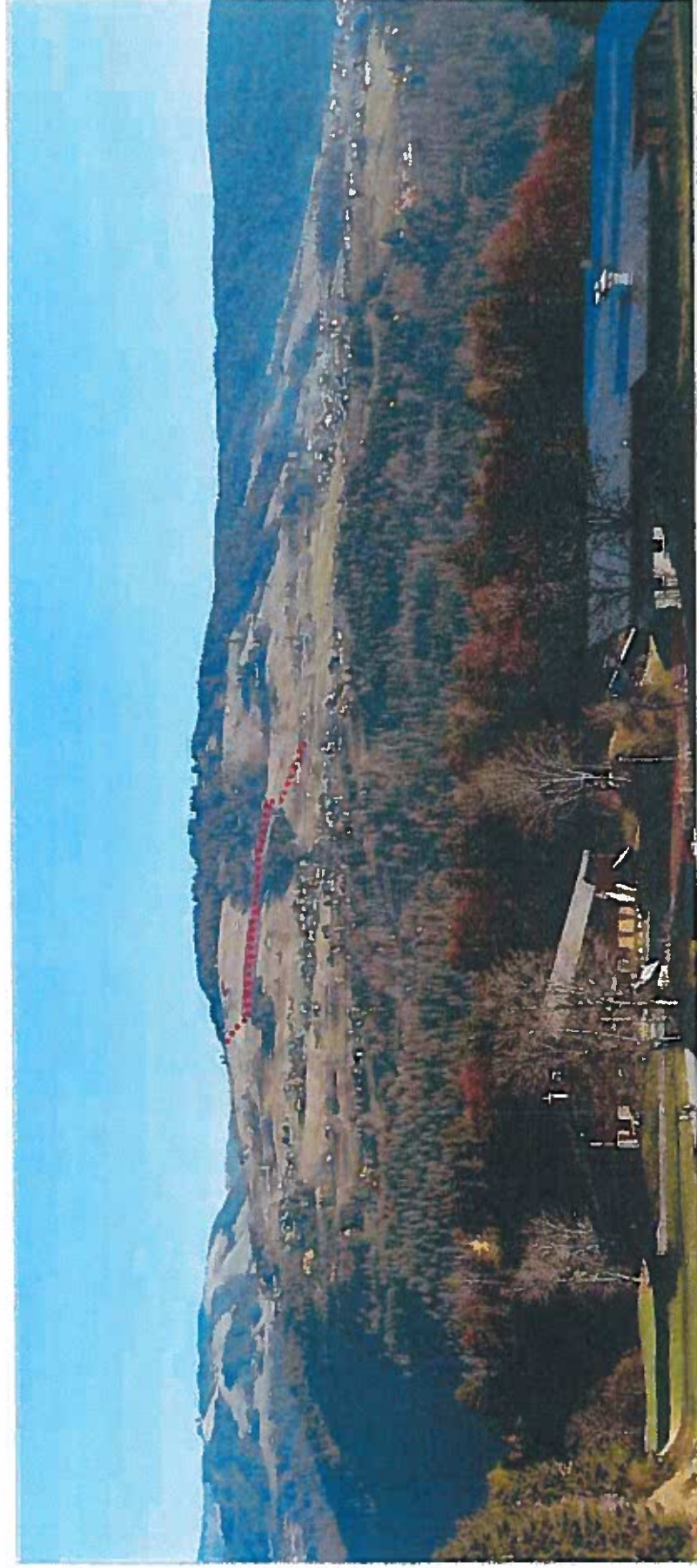
A noter que le secteur de liaison avec les Saisies n'est pas visible en vue lointaine.

- > **Les perceptions proches** qui présentent l'état actuel des zones d'implantation du projet vu depuis leurs abords directs.

PERCEPTIONS LOINTAINES

VUE VL1

Depuis le centre de vacances de Saint-Nicolas-la-Chapelle



La zone aval de projet (aval de la piste « Retour station ») est bien perceptible depuis le centre de vacances de Saint-Nicolas-la-Chapelle.
La zone amont de la piste (au cœur des boisements, n'est perceptible qu'en perception proche).

VUE VL2

Depuis l'alpage des Avenières



Situé à 1520 m. d'altitude, l'alpage des Avenières offre une vue globale du coteau de Crest-Voland. Là encore on ne perçoit pas la partie amont de la piste « Retour station ».

PERCEPTIONS PROCHES
PISTE « RETOUR STATION »

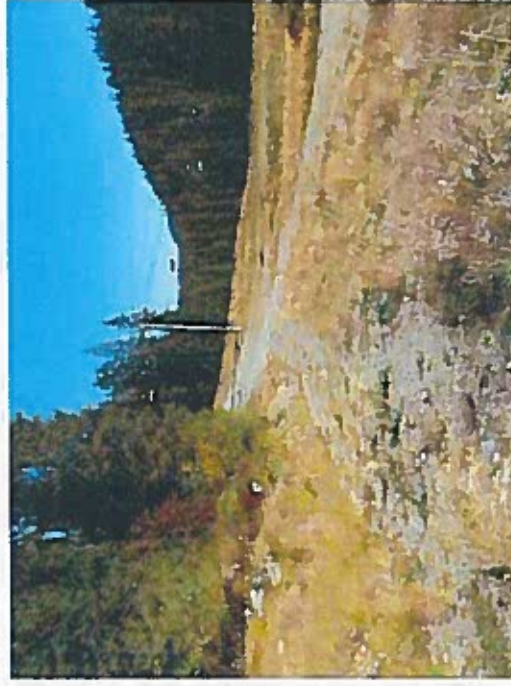
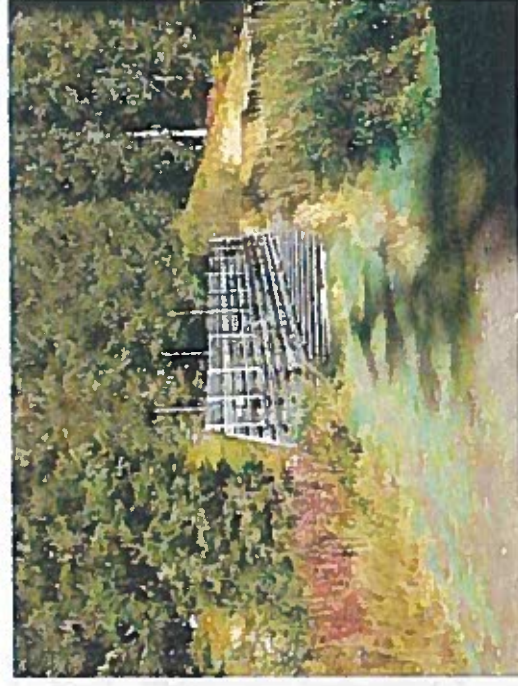


Les travaux prévu sur la piste « Retour station » concerne essentiellement des pistes de ski et prairies de pâture

PERCEPTIONS PROCHES

PISTE « NANT ROUGE »

Le tracé du réseau neige prévu sur la piste « Nant rouge » concerne essentiellement des pistes de ski et piste carrossables.



CONCLUSION

Au vu de la nature des travaux, seuls les terrassements de piste représentent un enjeu au regard du projet. Les remaniements seront perceptibles mais seront peu impactant.

> Impact faible sous réserve d'adoucir les raccords aux terrains naturels et de garantir la végétalisation des surfaces remaniées.

2.7 - RISQUES NATURELS

Le projet est soumis aux risques naturels suivants :

- > Sismicité : aléa moyen
- > Aléa retrait-gonflement des fragiles : faible
- > Absence de risque avalancheux, mouvement de terrain ou risque torrentiel.

CONCLUSION

Le projet n'impacte pas les risques naturels identifiés sur le secteur.
La zone de projet n'appartient pas à une zone identifiée comme « à risque » nécessitant la mise en œuvre des prescriptions particulières.

2.8 - URBANISME

La commune de Crest-voland est soumise au Plan d'occupation des Sols approuvé le 05/06/2002.

Le site de projet sur la commune de Crest-Voland est concerné par le zonage NCs, Secteurs réservés au domaine skiable.

Au sein de cette zone, sont autorisés (entre autres) : « les équipements liés à l'aménagement et à l'exploitation du domaine skiable ».

A noter que la petite partie du tracé du réseau neige située sur la commune de Hauteluce est classée en zone Ns (secteur du domaine skiable) au PLU de la commune.

Sont admis au sein de la zone Ns :

« Les bâtiments et installations nécessaires à l'accueil, à l'animation et au fonctionnement de la station de ski.

Les équipements sportifs et de loisirs, l'aménagement et l'ouverture de pistes de ski, l'implantation de remontées mécaniques et les installations liées à l'exploitation de ces équipements, sous réserve d'un traitement approprié susceptible d'assurer leur intégration dans l'environnement ».

CONCLUSION

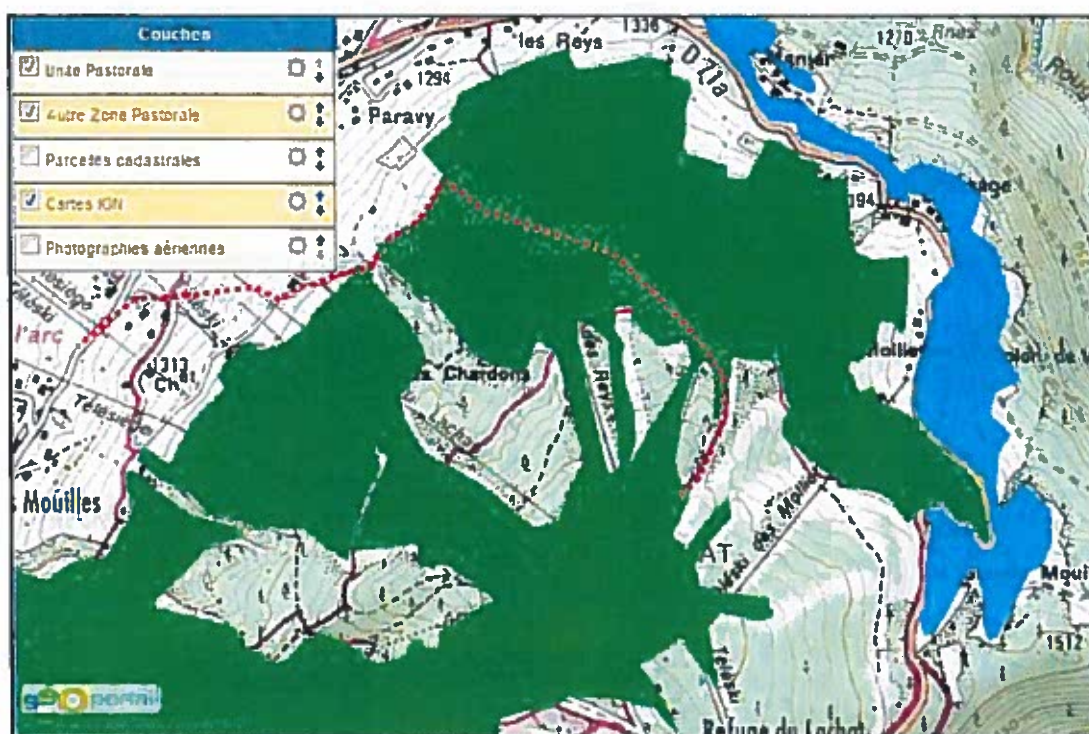
Le projet qui prévoit l'extension du réseau neige existant et quelques terrassements de piste de ski est donc compatible avec le POS de la commune de Crest-Voland.

2.9 - AGRICULTURE

Le projet (uniquement la piste « Retour station ») est concerné par plusieurs unités pastorales (cf. carte ci-dessous) :

- > Les Mollettes
- > Le Mantsu
- > La Varoche

Il s'agit là de pâturages de vaches laitières.



Unités pastorales à proximité de la zone de projet – source : Observatoire des territoires de Savoie

CONCLUSION

Une activité agricole est présente sur la zone pressentie pour le projet. Toutefois, au vu de la nature des travaux (installation d'un réseau neige souterrain et terrassements légers, l'impact pourra donc être considéré comme faible. En effet, une fois les travaux réalisés (et sous réserve de végétalisation), le secteur retrouvera sa fonction initiale.

3 - CONCLUSION

Les principaux enjeux identifiés sur la zone d'étude du projet ainsi que les mesures environnementales préconisées sont présentés dans le tableau suivant :

ENJEUX	DESCRIPTION DE L'ENJEU ET IMPACTS POTENTIELS DU PROJET	NIVEAU DE L'IMPACT	MESURES PRECONISEES
Hydrologie	Le projet ne prévoit aucune interaction avec le lit de cours d'eau (franchissement sur ouvrages existants). Toutefois la proximité de ces ruisseaux avec les zones de travaux entraîne un risque de pollution. Aucun captage d'eau potable ni périmètre associé n'est concerné par le projet	Impact faible	Mesures visant à limiter le risque de pollution.
Zonage réglementaire et d'inventaires	Projet compris dans une ZNIEFF type II. Zonages de type APPB, Natura 2000, Réserve Naturelle régionale, ZNIEFF type I situés à environ 100 mètres du projet.	Impact faible à Moyen	Mise en défens des secteurs de zones humides proches des zones de travaux
Milieux naturels	Le projet est concerné par des milieux ne présentant aucun intérêt patrimonial (pâtures, pistes de ski, pistes carrossables...). Toutefois des milieux humides de haute valeur patrimoniale sont présentes à proximité. Il existe un risque de dégradation pour ces milieux.		
Faune patrimoniale	Plusieurs espèces protégées et/ou patrimoniales peuvent être amenées à fréquenter la zone d'implantation du projet et ses abords. Toutefois, au vu de la période de réalisation des travaux (automne), en dehors de la période de reproduction des espèces représentant un enjeu, il pourra être considéré que le projet n'entraînera aucune conséquence notable sur la faune sauvage locale.	Impact négligeable	-
Paysage	Seuls les terrassements seront perceptibles, mais ils seront peu impactant.	Impact faible	Adoucir les raccords aux terrains naturels Revégétalisation des surfaces terrassées
Agriculture	Présence de zones de pâturage. Toutefois, le projet ne remettra pas en cause les activités agricoles du site.	Impact Nul	-

ENJEUX	DESCRIPTION DE L'ENJEU ET IMPACTS POTENTIELS DU PROJET	NIVEAU DE L'IMPACT	MESURES PRECONISEES
Risques	Le projet n'impacte pas les risques naturels identifiés sur le secteur. La zone de projet n'appartient pas à une zone identifiée comme « à risque » nécessitant la mise en œuvre des prescriptions particulières.	Impact Nul	-
Urbanisme	Projet compatible avec les documents d'urbanisme en vigueur	Impact Nul	-

CONCLUSION

Au vu de ces mesures, l'impact sur l'environnement du projet d'extension du réseau neige est donc **faible et non significatif**, il ne nécessite donc pas l'élaboration d'une étude d'impact.