

## Examen au cas par cas Annexes 2 à 7

**Dépose du téléski actuel & Construction du nouveau téléski du « Lac des Combes »**  
*Savoie, Commune de Bourg Saint Maurice, Secteur d'Arc 2000*



Janvier 2017

# Sommaire

Annexe 2 : Plan de situation

Annexe 3 : Photographies du site

Annexe 4 : Plan du projet

Annexe 7 : Note environnementale

A Descriptif du projet

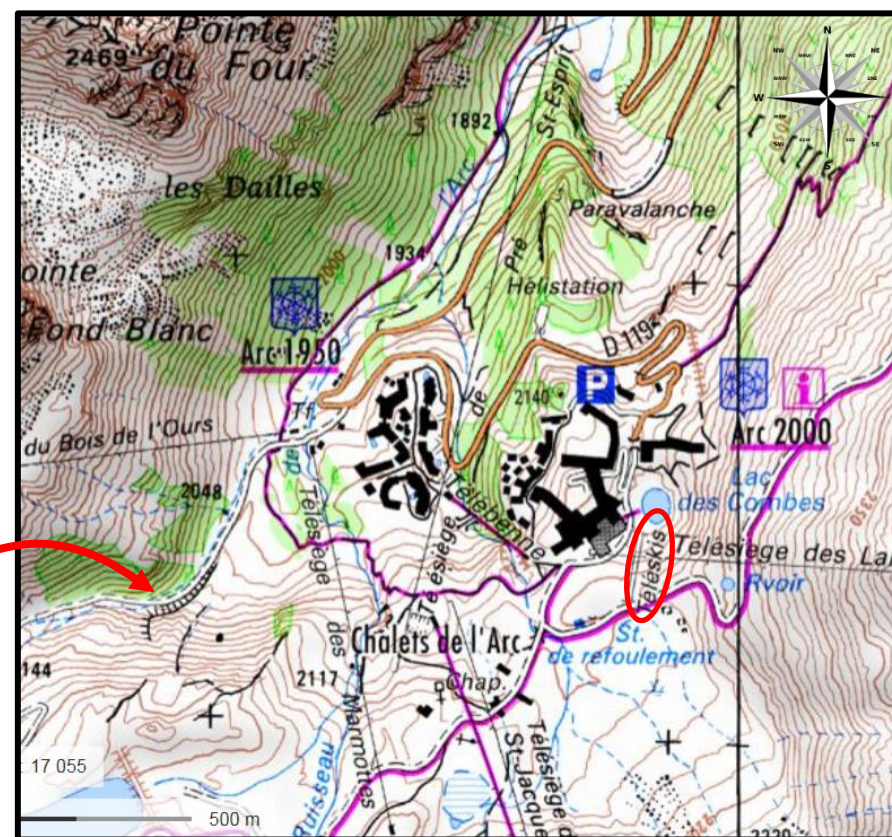
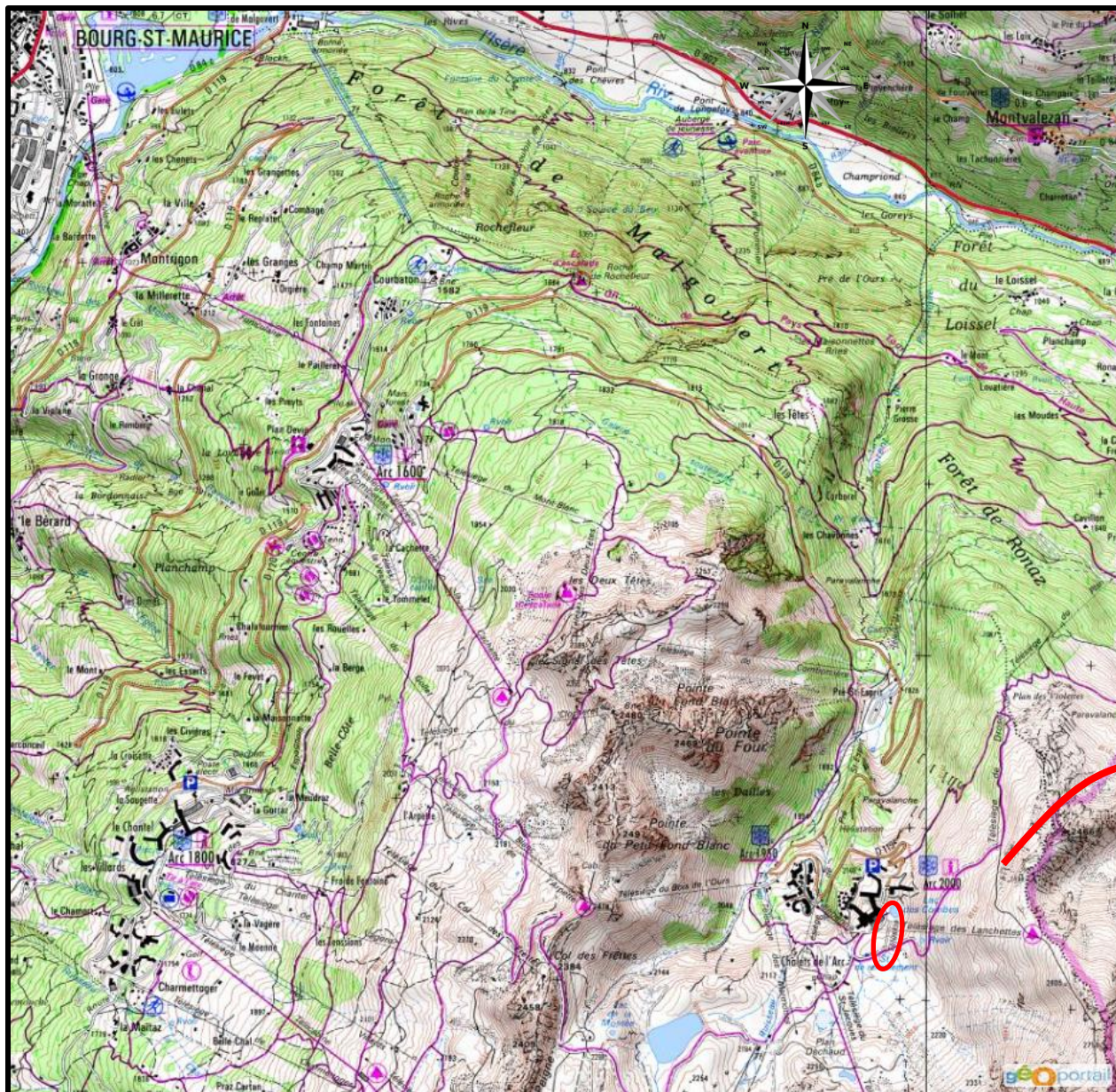
B Contexte environnemental

C Conclusion et synthèse des enjeux environnementaux



## Annexe 2 : Plan de situation

Carte IGN



Nota : certaines des remontées mécaniques sur cette carte IGN n'existent plus aujourd'hui. / Source Géoportail







### Annexe 3 : Photographie du secteur







*Vue depuis la piste du réservoir*



2



*Vue de la fin de ligne depuis le débarquement*





*Vue de la ligne depuis le débarquement*



4



*Vue sur la future arrivée depuis le débarquement*



## Annexe 4 : Plan du projet



Source : SIG ADS



## Annexe 7 : Note environnemental

### A. Descriptif du projet

#### ✓ Localisation du projet :

Le site d'étude est situé en Savoie, dans la vallée de la Tarentaise, sur la commune de Bourg Saint Maurice et plus précisément sur le secteur d'Arc 2000 en bordure immédiate de la station.

#### ✓ Le Projet :

Le téléski du « Lac des combes » est un appareil majoritairement employé par les clients du Club med. Ce dernier permet aux clients du village de rejoindre aisément le domaine sans avoir à remonter à pied sur la place d'Arc 2000.

Ce téléski constitué d'une double ligne est vieillissant (Ligne 1 : 1979 / ligne 2 : 1981).

Pour des raisons de maintenance, de coût d'exploitation et de respect des normes en vigueur, ADS gestionnaire du domaine skiable, a pour projet de remplacer cet appareil par un appareil plus récent (achat d'un appareil d'occasion datant de 1998 remis à neuf).

Le projet de téléski a un axe de ligne différent de l'appareil actuel mais reste dans la même zone en bordure immédiate du domaine. De plus la gare de départ ne change pas.

La réalisation est prévue pour l'été et l'automne 2017.

Le débit théorique de l'appareil est estimé à 900 pers./h, au vu de la rubrique N°43 a annexée à l'article R122-2 du code de l'environnement, le projet est soumis à procédure cas par cas.

#### - Données chiffrées :

Le projet consiste à supprimer l'ancien téléski double ligne et le remplacer par un nouvel appareil simple ligne.

La longueur de l'appareil sera quasi identique à l'ancienne ligne, soit environ 150 ml.

La ligne sera constituée de 3 pylônes intermédiaires et de deux gares.

Aucun terrassement de piste n'est prévu. Les opérations de terrassement se limiteront, à la préparation des fondations de pylônes et de gare ainsi qu'au démantèlement des massifs existants.



## B. Contexte environnemental

### ✓ Le contexte géologique :

Le secteur d'étude est positionné sur des moraines symbolisées «Gy» sur la carte géologique N°727 de Bourg Saint Maurice. Ces dernières recouvrent probablement des cargneules bien visibles en montant à Arc 2000 et servant de couche « savon » au chevauchement des schistes du Mont Pourri sur les quartzites du trias. On retrouve respectivement ces formations à quelques centaines de mètres à l'EST et à l'OUEST. Le substrat est recouvert par endroit de formations quaternaire de trois types : éboulis, alluvion et moraine.

### ✓ Le milieu naturel :

Le projet recoupe exclusivement des milieux rudéraux : Piste de ski végétalisée et chemins/terrassements (CB 87).

Cet habitat, témoin des aménagements passés, n'est pas d'intérêt communautaire ou prioritaire selon l'annexe 1 de la directive habitat.

Le projet est bordé :

- A l'EST par une lande alpine et boréale (CB 42.2) faisant la transition avec d'anciens éboulis peuplés localement de mélèzes et d'arolles.
- A l'OUEST par les habitations de la station – Villages (CB 86.2).
- Au NORD par un lac pouvant être décrits comme un bas marais alcalin (CB 54.2).
- A l'EST et à l'OUEST par des prairies alpines à subalpines (CB 36.5) en cours de colonisation par la lande.

Aucune zone humide, n'est localisée directement dans l'emprise du projet (ni ruisseau, ni source, ni étendu d'eau).

D'une manière générale le milieu naturel est très morcelé sur la zone en raison de la proximité immédiate de la station d'Arc 2000.

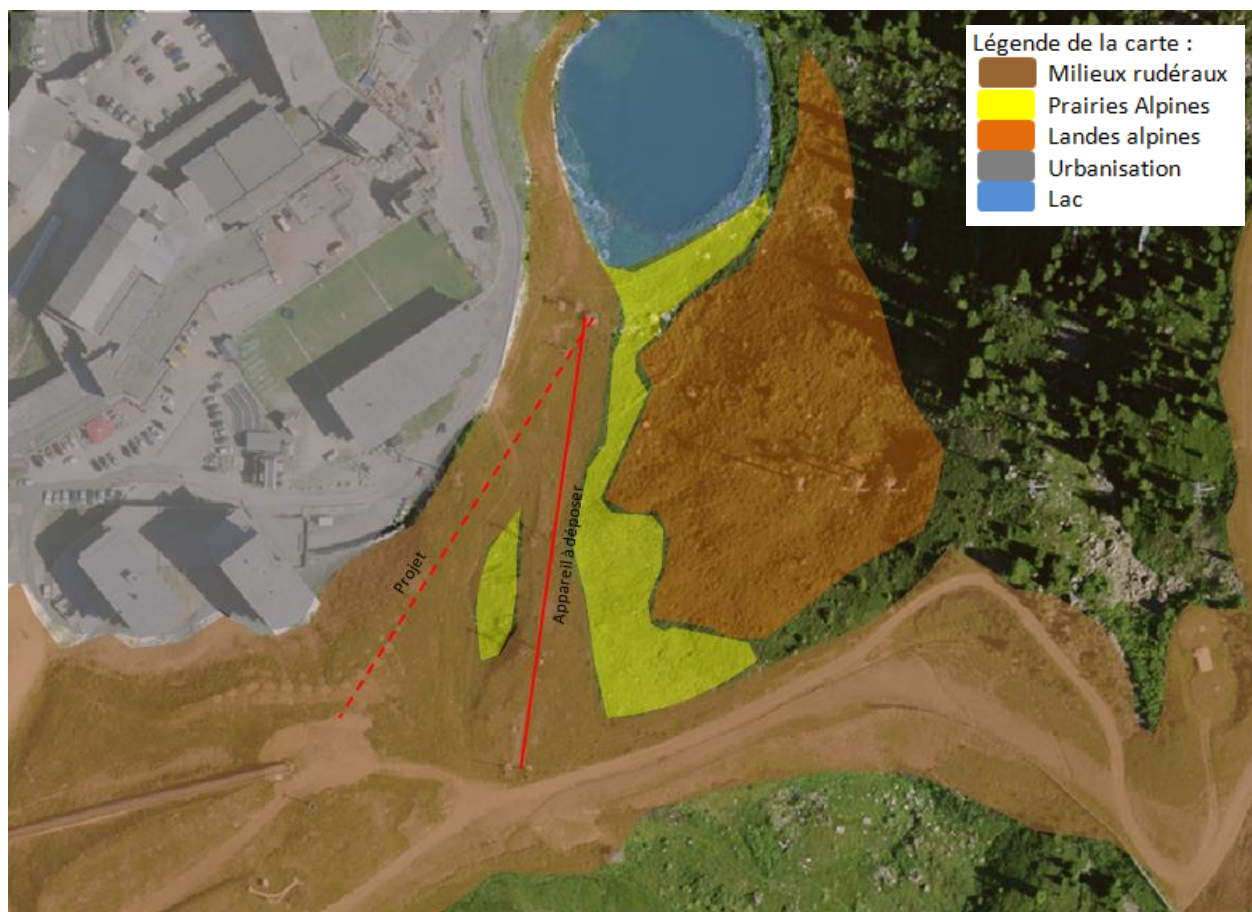
Les milieux pouvant présenter des enjeux environnementaux sont localisés en dehors de l'emprise du projet.

Au vue du caractère ponctuel des terrassements projetés, le risque d'apport de fine dans le lac peut être considéré comme nul.

Afin d'éviter tout impact sur la lande et le lac, notamment durant la circulation des engins, une mise en défend à la rubalise sera réalisée.

Le respect du milieu et de la mise en défend sera intégré au cahier des charges des entreprises. La maîtrise d'ouvrage assurera le suivi de ses mesures.





Carte des habitats - ADS

### ✓ **La Faune & la Flore:**

Dans le cadre de l'observatoire environnemental des Arcs, initié depuis 2012, des prospections faune & flore sont réalisées chaque année sur le domaine skiable. A aujourd'hui aucune espèce protégée n'a été identifiée sur le secteur du projet.

Les habitats propices à la présence d'espèces d'intérêts sont tous localisés en dehors du projet :

- bas marais avec présence probable de grenouilles rousses
- landes avec présence potentiel de lycopode des alpes

Ces milieux seront évités grâce à une mise en défend à la rubalise, l'impact sur la faune et la flore peut donc être considéré comme nul en phase chantier.

Le multipaire de l'appareil sera équipé de flotteur rouge afin d'éviter toutes collisions accidentelles avec l'avifaune en phase d'exploitation.

⇒ **Le projet n'impact pas d'espèces animales ou végétales protégées ou d'intérêts.**



✓ **Le zonage réglementaire :**

**Parc National de la Vanoise :**

Le projet est situé à 3 Km de la zone centrale du Parc National de la Vanoise.

**Zone Naturel Intérêt Ecologique Faunistique et Floristique :**

Le projet n'est pas localisé dans une ZNIEFF de type 1 ou 2. A proximité on retrouve :

- La ZNIEFF 1 n° 73000034 « Marais d'ARC 2000 » situé à 320 m du projet.
- La ZNIEFF 2 n°7315 : « Massif de la Vanoise » situé à 400 m du projet.
- On retrouve non loin du projet deux autres ZNIEFF de type 1 « Forêt de Malgovert et de Rhonaz » et « Les Haut de Villaroger ».

**Zones d'Intérêt Communautaire pour la Conservation des Oiseaux (ZICO) :**

L'aire d'étude n'est pas localisée dans une ZICO. La ZICO la plus proche se situe à 1.2 Km du projet.

**NATURA 2000 :**

Aucune SIC ou ZPS n'est répertorié sur l'emprise du projet. A proximité on retrouve le Site SIC/ZPS N°FR8201783 « Massif de la Vanoise » situé à 3 Km.

**Arrêté de Protection Préfectoral de Biotopie :**

L'APPB le plus proche du projet est situé sur la commune de Bourg Saint Maurice : Ruisseau de l'Eglise à 3,4 Km.

**Réserves naturelles :**

La réserve naturelle la plus proche du projet est la réserve naturelle nationale des Hauts de Villaroger située à 0.8 Km du projet.

**Site classé :**

Le site classé le plus proche, « le vallon du clou » est situé à plus de 6 km du projet.

**Document d'urbanisme:**

La commune de Bourg Saint Maurice a actualisé son PLU le 13 mars 2014. Le projet se situe sur 2 zones :

- La zone naturelle Nasp : D'après l'article N2, sont autorisés en zone Ns « *l'ensemble des installations et travaux à condition d'être liés à l'exploitation et à la sécurité du domaine skiable, sous réserve de ne pas compromettre la sécurité du domaine skiable* ».
  - La zone destinée à l'urbanisation touristique Ujp : L'article UJ2 autorise en zone UJ « *toute construction ou installation à condition d'être liée aux activités touristiques autorisés dans la zone et notamment les installations et équipements liés au domaine skiable* ».
- L'indice p définit la présence d'un périmètre de captage.
  - L'indice a définit une zone mixte d'alpage et d'espaces naturels.
  - L'indice s définit un secteur destiné aux équipements et aménagements en vue de la pratique du ski et aux remontées mécaniques.



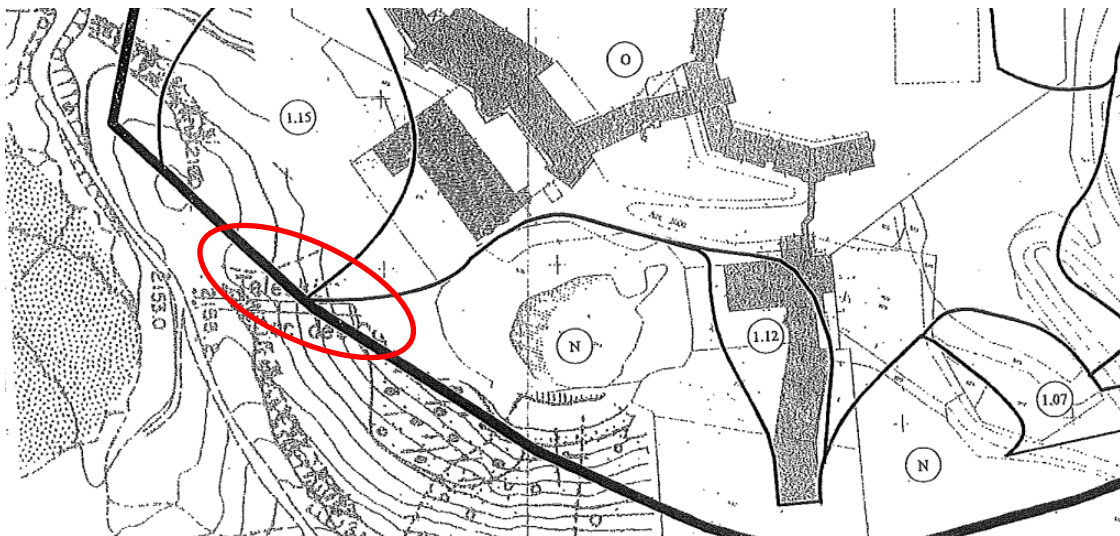


Extrait du PLU de Bourg Saint Maurice

⇒ **Le projet est compatible avec les documents d'urbanismes de la commune**

#### Risques Naturels :

- Le secteur d'étude est dans l'emprise du PPRNP (Plan de Prévention des Risques Naturels Prévisibles, révisé la 14/08/2009) de la commune de Bourg Saint Maurice. La zone correspond à la carte N°52 du PPRN.



Extrait du PPRNP de Bourg Saint Maurice, carte N°52



L'axe recoupe quatre zonages plus ou moins restrictifs :

- N « inconstructible » au niveau de la gare de départ. La gare actuelle, en place depuis les années 80 est implantée en lieu et place de la future infrastructure. Historiquement aucun événement d'origine naturel n'a impacté l'infrastructure. Le zonage N du PPRN ne semble pas cohérent avec les caractéristiques du site.
- O « constructible » en bordure immédiate du futur axe
- 1.15 « constructible sous conditions » sur un intervalle très succin du futur axe.
- « Non compris » dans le PPRN sur la majeure partie de l'axe.

▪ Le PIDA / La CLPA



Extrait Pida & CLPA source SIG ADS

L'extrait de carte ci-dessus, présentant le « Plan d'Intervention pour le Déclenchement d'Avalanche » (point rouge) et la « Carte de Localisation des Phénomènes Avalancheux » (magenta et orange) permet de préciser le PPRN et témoigne dans l'emprise du projet de l'absence de risque avalancheux, seul véritable risque à proximité.

Autres risques :

Chutes de pierres et de blocs : risque nul, absence de falaise a l'amont.

Glissement de terrain : risque nul.

Inondation / lave torrentiel : risque nul, absence de cours d'eau

⇒ **Le projet n'est pas soumis aux aléas naturels proches du site.**



#### Périmètre de protection de Captage :

Le projet se situe dans le périmètre de protection rapproché du captage du Pré Saint Esprit.

La DUP en date du 19 février 2015, article 8.2 interdit tout affouillement de sol d'une profondeur supérieur à 10m , sans consultation de l'ARS.

Les pylônes seront directement maintenus dans le sol par ensevelissement d'une base métallique en croix (absence de béton). La profondeur nécessaire à la bonne stabilité de la structure est de l'ordre de 1.6m.

Pour les deux gares les massifs descendront à 1.85m.

La superficie des terrassements sera de l'ordre de 25m<sup>2</sup> pour chacun des éléments.

Le projet respecte donc les préconisations de l'arrêté préfectoral.

### C. Conclusion et synthèse des enjeux environnementaux

Au vue des premières études sur site et des données issues de l'observatoire environnemental du domaine, réalisé par le bureau d'étude Karum, il est à noter que le renouvellement du téléski du lac des combes:

- N'impact ni zones humides, ni ruisseaux.
- Est compatible avec le PLU de Bourg Saint Maurice.
- N'est pas soumis aux risques naturels
- N'empiète sur aucun monument historique, ni site archéologique répertorié.
- Ne nécessite aucune autorisation de défrichement,
- N'impact aucunes espèces protégées (faune ou flore)
- N'engendrera aucune dégradation de la ressource en eau potable
- Recoupe entièrement des milieux déjà anthropisés (station, piste de ski, layon de remontée mécanique)

En conclusion, le projet semble avoir un impact faible sur le milieu environnement et ne semble pas justifier la mise en place d'une étude d'impact.