



LYON

OPERATION D'AMENAGEMENT DES CLARINES



NOTE D'ACCOMPAGNEMENT AU DOSSIER CAS PAR CAS

SETIS
20, rue Paul Helbronner
38100 GRENOBLE



☎ 04 76 23 31 36
☎ 04 76 23 03 63
Réf: 192120009.I02

Décembre 2017

NOTE D'ACCOMPAGNEMENT À LA DEMANDE D'EXAMEN AU CAS PAR CAS

1 . ORIGINE DU PROJET

Le projet des Clarines est un projet à l'initiative de la Commune des Deux Alpes, motivée par six enjeux d'intérêts généraux :

1) La création d'une offre de lits chauds 4* de qualité et pérenne :

La commune souhaite renforcer son potentiel en lits chauds en effectuant notamment des opérations de renouvellement urbain. Le site des Clarines, dont la commune est en partie propriétaire, répond parfaitement à cet objectif avec la présence d'un établissement hôtelier vétuste qui propose une offre d'hébergement vieillissante (40 logements). En cas de non réalisation du projet des Clarines, le propriétaire envisage la vente à la découpe de son hôtel, ce qui serait néfaste pour l'activité économique touristique de la station.

Le choix de la collectivité s'est donc porté sur la création d'une résidence de tourisme 4 étoiles de dernière génération, peu représentée sur la station, permettant une diversification de l'offre et surtout d'assurer la pérennité des lits chauds grâce au portage par une Foncière Institutionnelle composée notamment de la Caisse des Dépôts et Consignations et de la Compagnie des Alpes. Ceci permettra d'éviter la vente à la découpe et d'assurer des lits chauds dans la durée.

Le niveau premium de cette résidence est aussi garanti par la qualité et l'engagement du gestionnaire, mmv, qui souhaite proposer dans cette résidence une offre d'hébergement touristique diversifiée : prestations hôtelières, appartements premium, évolutivité vers une offre 5*.

Le projet contribue par les retombées directes et indirectes (achat de forfaits, location de matériel de ski, consommation dans les commerces et restaurants) à la vie économique de la station et participera au financement des investissements nécessaires sur le Domaine Skiable des Deux Alpes.

2) Une opération de rénovation urbaine

La réalisation de ce projet permet la réhabilitation et la densification d'un secteur très bien situé, à proximité du centre de la station.

En effet, ce projet situé dans un site urbanisé, s'inscrit dans une dent creuse et sera donc le moteur d'un renouveau, dans une approche cohérente et insérée à l'échelle du quartier.

Concernant le domaine skiable de la station, Deux Alpes Loisirs s'est engagé auprès de la commune à remplacer le télésiège existant par un nouvel appareil de liaison dont les caractéristiques ne sont à ce jour pas encore définies. Le réaménagement du versant ouest

du domaine skiable des 2 Alpes fait ainsi l'objet de plusieurs scénarios nécessitant des études approfondies s'étalant sur 5 années.

3) Améliorer l'accessibilité des résidences du soleil

L'intégration au projet d'une liaison piétonne en partie mécanisée permettra de faciliter l'accès des usagers des résidences issues de la ZAC du Soleil (aujourd'hui clôturée) à l'avenue la Muzelle, artère principale de la station.

A terme, cela permettrait également de supprimer le service de navettes actuellement en place et contribuera ainsi au développement des déplacements en mode doux sur la commune.

Enfin, la création de cette liaison permettra de concrétiser les engagements pris par la Commune des Deux Alpes, lors de la réalisation des résidences du soleil.

4) Création de logements familiaux sociaux

Les grands logements familiaux sont très faiblement présents sur la station et les familles quittent la commune. Le besoin identifié suite à des études réalisées par la Commune des Deux Alpes est de 15 logements environ. Il a ainsi été décidé de créer 6 logements familiaux dans le projet des Clarines, venant compléter l'offre neuve (7 logements dans le projet SEMCODA à l'entrée de la station). Ces deux opérations répondent ainsi en grande partie aux besoins identifiés par la collectivité.

Concernant le logement saisonnier, la commune a mis en place un dispositif innovant et pionnier dans la gestion de ces logements, qui permet de traiter de manière pertinente et cohérente les besoins en logements saisonniers de la station.

5) Gestion des Eaux Pluviales sur la commune

La gestion des eaux pluviales constitue une problématique importante sur ce versant et plus généralement sur la Commune des Deux Alpes. Ce projet participe à l'amélioration du réseau de récupération des eaux pluviales sur cette partie de la commune :

D'une part, par la mise en place d'un débit de rejet limité pour l'opération de résidence de tourisme.

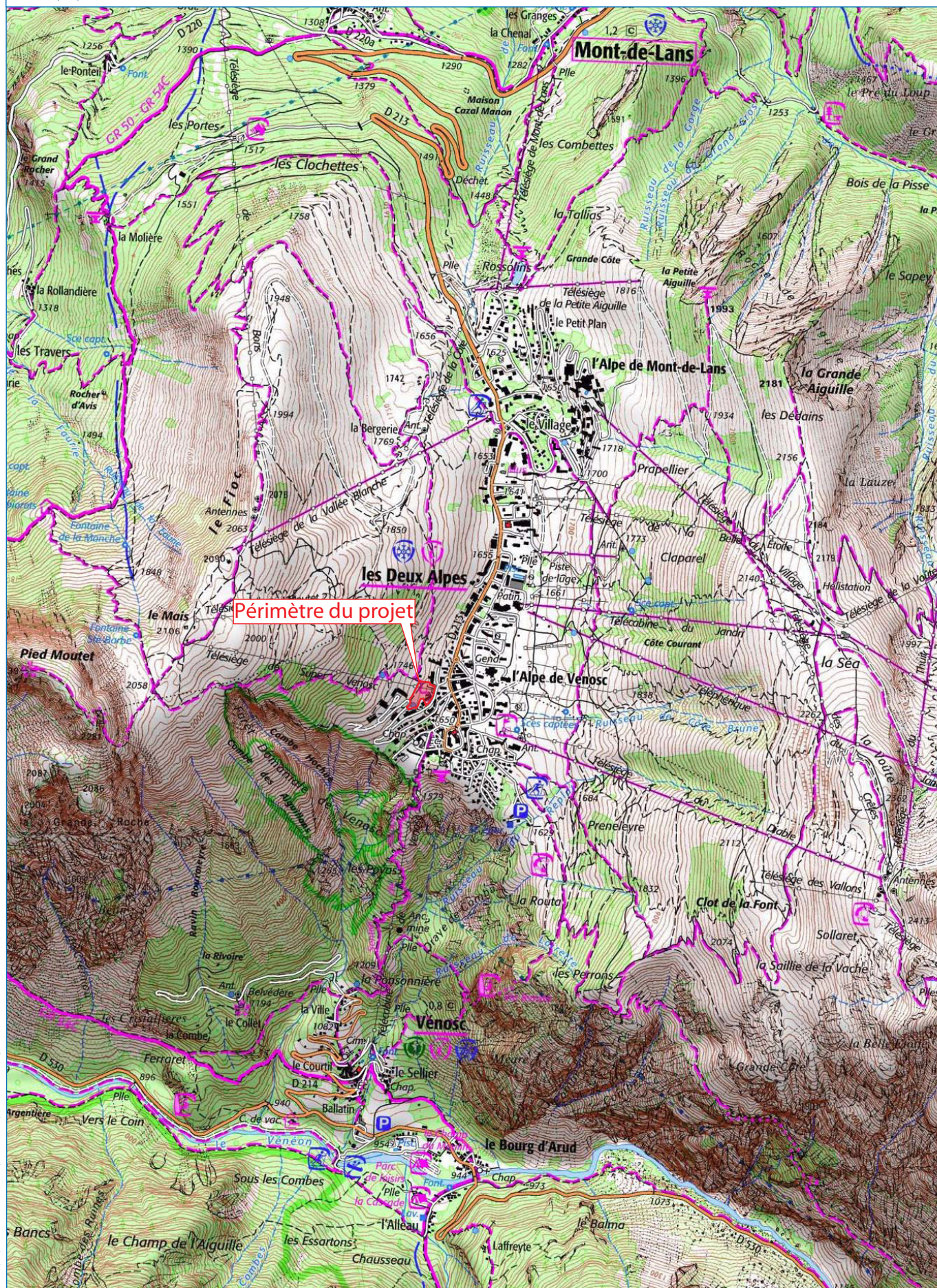
D'autre part, par le fait que la Commune profite de ce projet pour réaliser des ouvrages de rétention sous voirie interceptant les eaux provenant du versant

6) La dynamisation de l'emploi local

Ce projet d'intérêt général créera une quarantaine de nouveaux emplois saisonniers directs dans les différents domaines nécessaires à la bonne exploitation de la résidence : emplois de direction, réception, maintenance, animation, ménage, restauration.



ANNEXE 2 PLAN DE SITUATION



2 . SYNTHÈSE DU PROGRAMME

Ce projet, sur la commune nouvelle des Deux Alpes, est d'une surface plancher d'environ 10 500 m² sur une parcelle d'environ 9 000 m² est soumis à la demande d'examen au cas par cas préalable à une étude d'impact (rubrique 39).

Le projet est composé d'une résidence de tourisme de standing :

- de 160 logements d'une surface d'environ 9 700 m²,
- de 6 logements sociaux pour une surface d'environ 600 m²,
- de 1 200 m² de surfaces communes (compris dans les 9 700 m²) qui accueillent la zone de réception, une piscine intérieure/extérieure, un espace bien être, un restaurant et des locaux divers (ski room...),
- de 200 m² de surface commerciale,
- d'une aire de stationnement privé d'environ 145 places, très majoritairement réalisés en sous-sols.

Le projet fera l'objet par ailleurs des procédures suivantes :

- d'une déclaration de projet valant mise en compatibilité du PLU de Venosc, avec évaluation environnementale obligatoire.
- d'un permis de construire,
- demande de dérogation à la protection des espèces protégées pour l'ail rocamboule.

3 . PRÉSENTATION DU SITE

Le périmètre d'étude est situé sur le versant de Pied Moutet, au sud de la station des Deux Alpes sur le secteur urbanisé de l'Alpe de Venosc.

D'une surface de 9 000 m² environ, le périmètre d'étude urbanisé et enclavé est occupé à l'Est par l'ancien hôtel des Clarines et la gare de départ du télésiège « Super Venosc » et est majoritairement utilisé par les activités touristiques été comme hiver (ski, piste de VTT...) et par deux réservoirs d'eau, localisés au sud-ouest de la parcelle.

Il est bordé à l'Ouest par les résidences du Soleil, au Nord et au Sud par des chalets et d'autres résidences touristiques. A l'est du site, on retrouve le centre de la commune de Vénosc et un accès direct à l'avenue de la Muzelle, artère principale de la station.





Périmètre d'étude sur fond parcellaire

4 . PRÉSENTATION DU PROJET

4.1 . Objectifs du projet

Le projet permet de répondre aux objectifs d'intérêt généraux fixés par la commune des Deux Alpes :

- Compléter l'offre touristique existante par des produits complémentaires (résidence de standing 4*) faiblement représentés sur la station
- Densifier, rénover et requalifier le secteur d'implantation du projet (dent creuse) via notamment la démolition d'un immeuble devenu obsolète, comportant des lits froids
- Faciliter la desserte piétonne des résidences du Soleil depuis le cœur de la station
- Dynamiser l'emploi local
- Créer des logements familiaux sociaux
- Améliorer le schéma de gestion des Eaux Pluviales sur la commune

4.2 . Programmation

Le projet est une Résidence de Tourisme de standing de 160 logements à vocation touristique et de 6 logements sociaux pour une surface totale d'environ 10 500 m² de surface plancher.

La résidence de tourisme est composée de six chalets qui s'étagent de R-2 à R+5 avec des toitures habitées (toits à double pente).

Le projet compte également près de 1200 m² de surfaces communes qui accueillent la zone de réception (accueil, salon, lounge...), une piscine intérieure/extérieure, un espace bien être, un restaurant, un commerce (200 m²) et des locaux divers (ski room...). Ce projet créera une quarantaine de nouveaux emplois saisonniers.

Le stationnement des véhicules pour les usagers de la résidence (env 145 places) et le local vélo sont majoritairement localisés dans le soubassement des bâtiments sur deux niveaux avec accès direct depuis la rue du Rouchas.

Le projet prévoit de créer une liaison piétonne mécanisée entre les résidences du Soleil et le centre de la station située en contre bas. Cette liaison, cédée ensuite à la commune des Deux Alpes, permettra de faciliter l'accès piéton aux résidences du Soleil existantes.

Ce projet nécessite au préalable la démolition de l'ancien hôtel des Clarines devenu obsolète et composé majoritairement de lits froids et le déplacement de la gare de départ du télésiège Super Venosc, dont la recreation fera l'objet d'une procédure spécifique conduite par Deux Alpes Loisirs.

4.3 . Principes architecturaux

Le projet architectural a été travaillé sur la relation à l'environnement naturel et bâti de cette résidence de tourisme, située dans un paysage de grande qualité.

La logique a été de se « poser » sur le terrain naturel afin de limiter l'impact du projet sur le site et le milieu naturel.

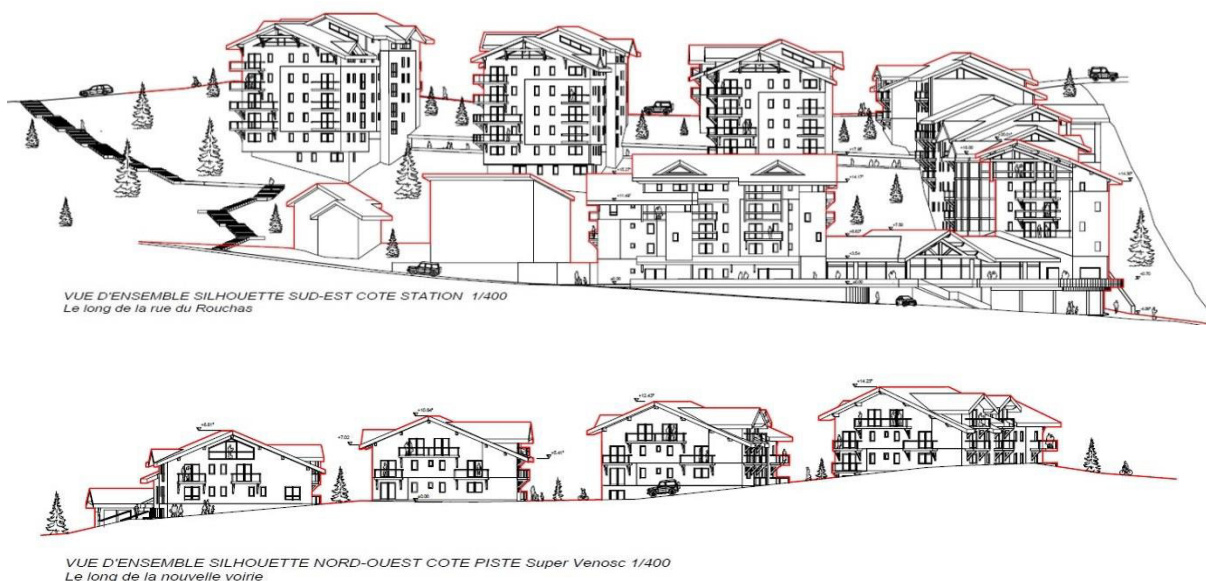
Le projet a été scindé en six séquences différentes et homogènes, permettant son intégration dans le contexte local.

Les premières séquences, composées d'un chalet et du vaste hall d'accueil, en structure bois traditionnelle, s'implantent sur rue en alignement de la route.

Les bâtiments suivants, perpendiculaires à la voirie, permettent de faire une transition intégrée entre le bas et le haut du terrain.

Les dernières, implantées sur la voirie créée par la collectivité, complètent et dynamisent la composition architecturale du projet.

Au centre de ces éléments, en partie basse, la halle, cœur du projet, abrite l'accueil et les locaux destinés à l'offre de services est parfaitement intégrée entre les deux premiers volumes et assure la bonne distribution fonctionnelle du programme. Poursuivi par une vaste terrasse, orientée plein Ouest, le jardin situé dans le cœur d'îlot offre des espaces de « respiration importants » pour le projet.



4.4 . Performance énergétique

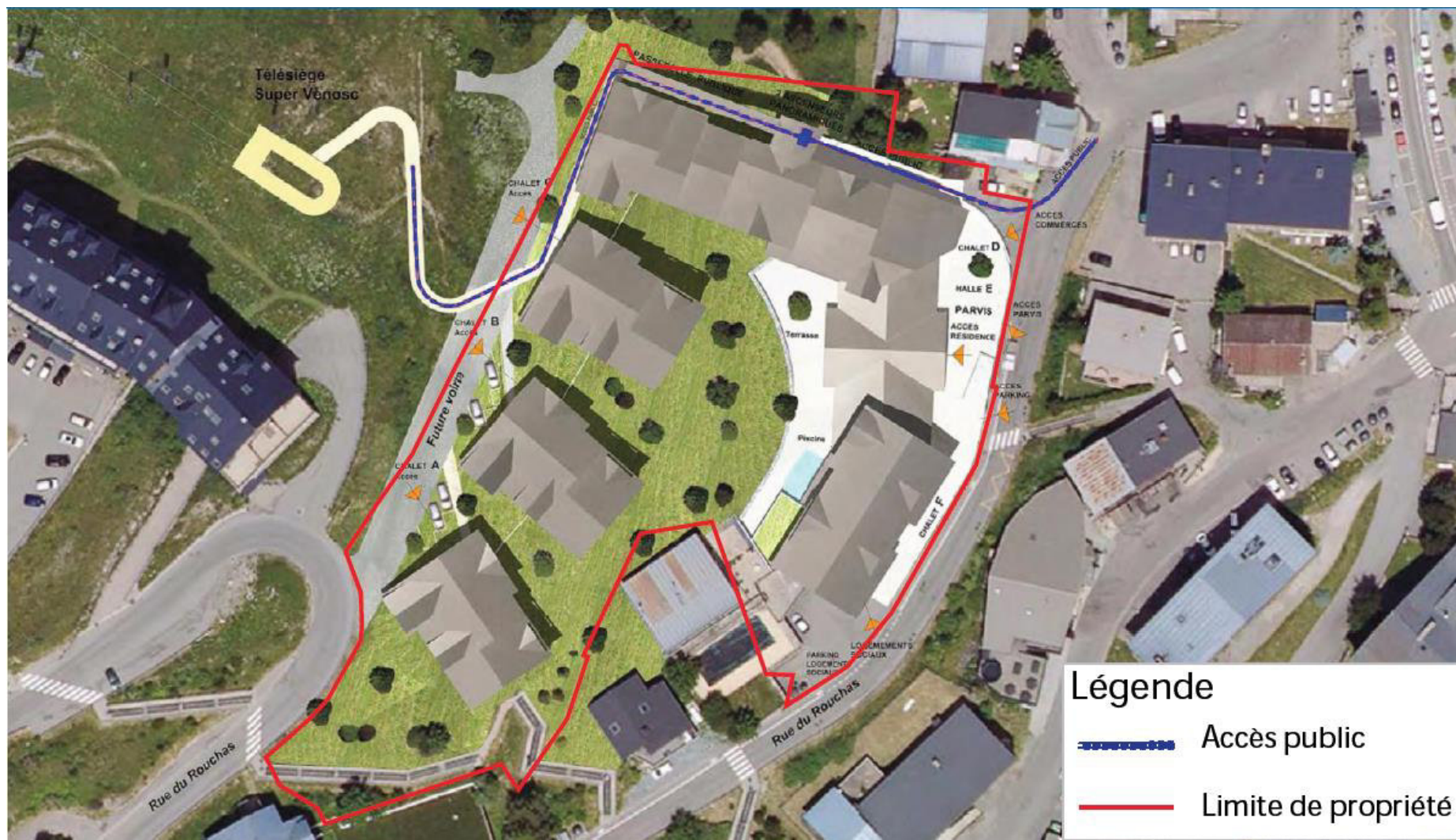
La conception technique des bâtiments retenue sur ce projet se rapproche de la conception « Passiv Haus », à savoir des besoins de chauffage réduits via l'enveloppe et la valorisation des apports solaires.

La récupération des apports internes par la ventilation double flux suffit ainsi à couvrir la majeure partie des besoins de chauffage du projet, permettant ainsi de réduire les rejets de polluants atmosphériques.

Les niveaux d'isolation prévus permettent de constituer une enveloppe très performante :

- 16 cm d'isolant en façade ;
- 30 cm d'isolant en toiture sous combles ;
- 16 cm d'isolant pour les planchers bas sur locaux non chauffés, répartie en sous-face et entre la dalle et la chape ;
- Menuiserie bois double vitrage avec remplissage argon.

Le projet prévoit de recourir à une isolation du bâtiment par l'extérieur pour supprimer les ponts thermiques en façade et au niveau des dalles et refends.



Plan masse du projet des Clarines









5 . ENJEUX ENVIRONNEMENTAUX

La partie 5 du cerfa traite de l'ensemble des sensibilités environnementales de la zone d'implantation du projet. Les principaux enjeux environnementaux mis en évidence dans le cerfa ont été développés dans le chapitre suivant.

5.1 . Gestion des eaux pluviales

La collecte des eaux pluviales au droit du secteur de mise en compatibilité est assurée via plusieurs avaloirs situés le long de la rue du Rouchas ainsi qu'à l'arrivée du télésiège. Les eaux sont acheminées par un réseau séparatif, constitué d'une canalisation Ø 600mm sous la rue du Rouchas qui aboutit dans le collecteur principal Ø 800mm. L'exutoire du réseau se situe au bout de la rue des Séquoias : il s'agit d'un talweg alimentant le ruisseau du Replat.

Un schéma de gestion des eaux pluviales a été réalisé en 2011 sur la commune de Venosc.

Le plan de zonage issu de ce travail classe le secteur du projet en zone d'assainissement pluvial collectif.

Les principes de gestion des eaux pluviales sont les suivants :

- L'imperméabilisation au sol sera limitée (présence de jardins et parkings en souterrain), favorisant l'infiltration in situ.
- Un bassin de rétention d'environ 190 m³ sera intégré au projet pour réduire le débit de fuite de la parcelle à 20 - 25 L/s/ha (seuil maximal demandé par la commune).
- Sous la voirie située en amont du projet, la commune des Deux Alpes projette de réaliser des ouvrages de rétention sous voirie, en vue de capter les eaux issues du versant, en amont.

Ces mesures permettront l'amélioration du schéma de gestion des eaux pluviales.

5.2 . Alimentation en eau potable

L'alimentation en eau potable de la commune de Venosc est gérée par la commune des Deux Alpes. La station des Deux Alpes est alimentée par la ressource principale du SIVOM (captage de la Selle en nappe alluviale), située sur la commune de Mont de Lans, sur le versant opposé par rapport au secteur du projet.

Par ailleurs, aucun captage d'alimentation en eau potable ou périmètres de protection associés ne se situe dans l'emprise du projet.

Selon le schéma directeur d'alimentation en eau potable (SDAEP) réalisé en 2013, le bilan besoins-ressources en période de pointe présente un important excédent de 5680 m³/j sur le secteur des Deux Alpes. La ressource n'est exploitée qu'à hauteur de 45% de sa capacité, en période de pointe.

Les besoins du projet en eau potable sont évalués à 135 m³/j ; en comptant les besoins d'hébergement, d'entretien, de restauration, du spa et de la piscine, et en prenant en compte un rendement des réseaux de 82 % (source : SDAEP).

Par conséquent, la ressource en eau potable sur le secteur des Deux Alpes présente une importante marge d'exploitation, et permettra l'alimentation en eau potable du projet Les Clarines.

5.3 . Assainissement

Les bâtiments du projet seront raccordés au réseau d'assainissement des Deux Alpes. Le réseau d'assainissement collectif est présent à proximité de la zone du projet, sous la rue du Rouchas.

La gestion et l'exploitation de l'assainissement sur la station des Deux Alpes sont à la charge du Syndicat d'Assainissement du Canton de l'Oisans (SACO).

Le traitement des effluents se fera à la station d'épuration « Aquavallée » située à Bourg d'Oisans. La STEP présente un fonctionnement conforme et la charge entrante était d'environ 56 967 Equivalent Habitant (EH) en 2015 (données du portail d'information sur l'assainissement communal). Sa capacité nominale actuelle de 61 667 EH est portée dès 2018 à 86 000 EH. La STEP disposera par conséquent d'une marge de capacité permettant de traiter les effluents engendrés par le projet.

Le projet générera un débit d'eaux brutes supplémentaire évalué à 135 m³/j, sur la base de la consommation en eau potable. La station d'épuration est en mesure de traiter les effluents du projet. Les eaux pluviales étant gérées séparément, le projet ne sera pas source d'eaux claires parasites pour le réseau d'assainissement collectif.

5.4 . Biodiversité

Le site du projet a fait l'objet d'inventaires faune et flore protocolés réalisés par deux écologues de SETIS, diplômés d'un master en biodiversité et écologie. Les inventaires ont eu lieu sur 4 saisons en 2016 et 2017. (cf. annexe : compte-rendu des inventaires).

Le site est favorable à un développement de l'ail rocambole, espèce protégée en Rhône-Alpes. Le projet prévoit une zone destinée à l'accueil de l'Ail rocambole transplanté. Cette espèce étant équipée d'un bulbe, les mesures de transplantations des pieds sont fructueuses. La mesure sera validée à travers une procédure de dérogation espèce végétale.

Le secteur, enclavé dans l'enveloppe urbaine de la station est d'ores et déjà artificialisé par la présence de bâtiments, de remontées mécaniques, de pistes de VTT et chemins de randonnées. Bien qu'il constitue une zone d'alimentation partielle pour certaines espèces, il n'offre clairement pas les conditions écologiques optimales pour la faune qui colonise les prairies de versant.

La prise en compte des sensibilités écologiques identifiées à l'issue de ces inventaires a permis d'intégrer, dès la conception du projet la restitution d'habitats prairiaux similaires in situ pour la faune.

Ainsi, le projet prévoit le maintien de 4000 m² de surface de pleine terre avec :

- 800 m² d'espaces enherbés avec des espèces autochtones, d'un seul tenant, avec principe de fauche tardive, en périphérie du projet. Cette mesure est notamment favorable à la rousserole verderolle identifiée en reproduction dans les espaces de hautes herbes.
- 200 m² d'espaces semi-arbustifs en périphérie, mesure favorable au chardonneret élégant et au serin cini ainsi qu'aux autres espèces d'oiseaux communs.
- La pose d'hôtels à insectes, notamment favorables aux papillons.

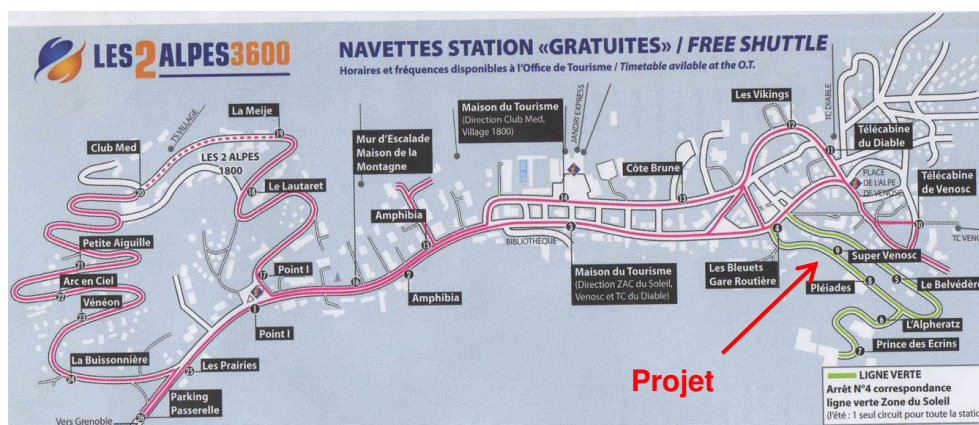
En outre le projet prévoit d'intégrer des nichoirs au sein des bâtiments afin d'améliorer l'accueil du site pour les espèces cavicoles (mésanges, moineaux...), actuellement en nourrissage au sein des prairies.

En conclusion, les aménagements réalisés sur la parcelle ne sont pas de nature à modifier les caractéristiques des espaces présents, ni les potentialités d'accueil de la faune, notamment concernant les espèces de papillons et d'oiseaux à enjeux.

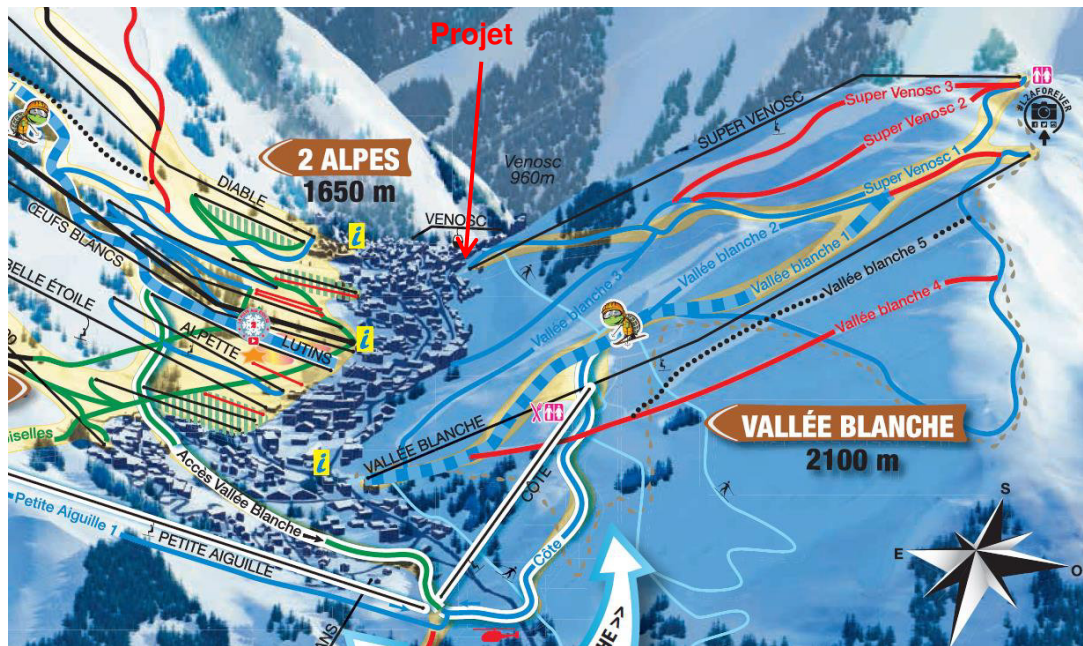
5.5 . Déplacements

Le projet engendrera essentiellement des déplacements lors des arrivées / départs à la station avec un trafic total estimé à environ 350 trajets en véhicules légers par semaine en période touristique (en hiver et dans une moindre mesure en été), compris habitants et les employés.

La localisation du projet au sein de l'enveloppe urbaine de l'Alpe de Venosc permet de limiter fortement l'utilisation de la voiture pendant la semaine. En effet, les déplacements s'effectueront principalement par des liaisons piétonnes, par télésièges et par le réseau de navettes gratuites mis en place par la station des Deux Alpes (arrêt 9 « Super Venosc » devant le bâtiment).



Plan des navettes station

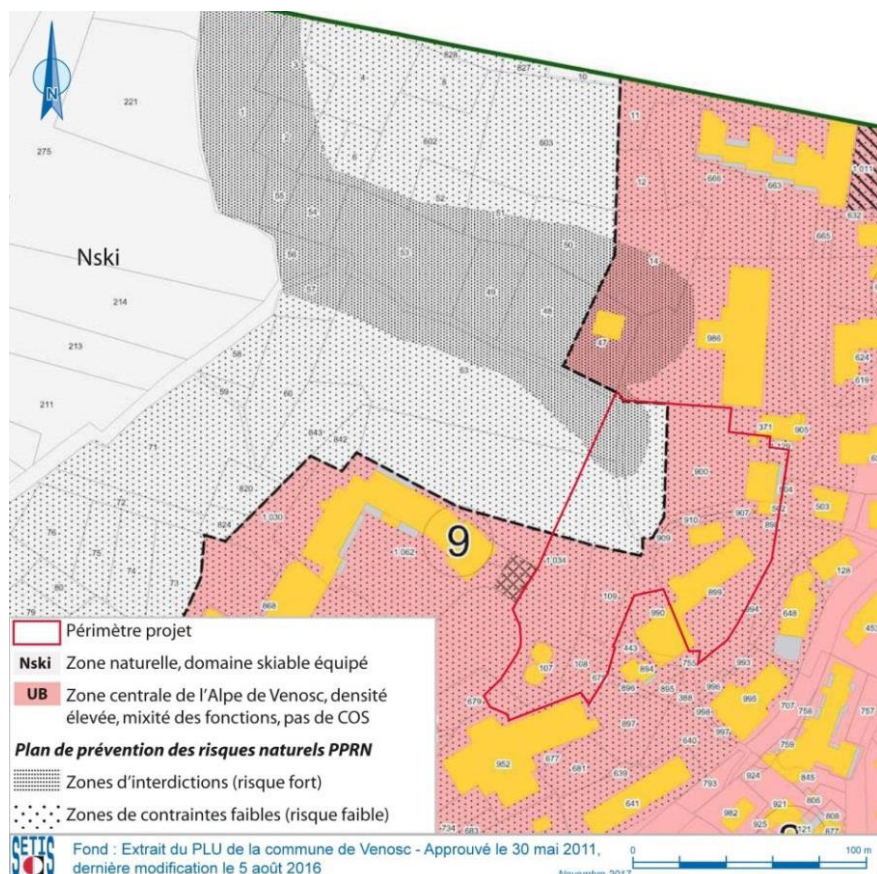


Extrait du plan des pistes – Station des Deux Alpes

5.6 . Urbanisme

Le PLU de Venosc approuvé le 30 mai 2011, modifié le 09 décembre 2013 et le 5 août 2016 classe le périmètre du projet majoritairement en zone urbain « centrale de l'Alpe de Venosc » (UB) et pour une petite partie dans le domaine skiable équipé (Nski).

Le projet nécessite donc la mise en compatibilité du PLU de Venosc. En application de l'article L. 300-6 du Code de l'urbanisme, la procédure utilisée sera une Déclaration de Projet valant mise en compatibilité du PLU, accompagnée d'une évaluation environnementale obligatoire.





LYON

OPERATION D'AMENAGEMENT DES CLARINES



COMPTE-RENDU DES INVENTAIRES FAUNE-FLORE 4 SAISONS 2016-2017

SETIS
20, rue Paul Helbronner
38100 GRENOBLE



☎ 04 76 23 31 36
☎ 04 76 23 03 63
Réf: 192120009.I02

Décembre 2017

SOMMAIRE

1 .	METHODOLOGIE D'INVENTAIRES	3
2 .	SYNTHESE DES ENJEUX NATURALISTES	5
2.1 .	Flore.....	7
2.2 .	Espèces animales à enjeu contactées sur le site.....	7
2.2.1 .	<i>Espèces en reproduction possible</i>	<i>8</i>
2.2.1 .	<i>Espèces en reproduction probable.....</i>	<i>8</i>
2.2.2 .	<i>Espèces en halte migratoire/transit/nourrissage sur le site.....</i>	<i>8</i>
2.3 .	Conclusion	9
3 .	DETAIL DES INVENTAIRES FAUNISTIQUES.....	10
4 .	DETAIL DES INVENTAIRES FLORISTIQUES	13

1 . METHODOLOGIE D'INVENTAIRES

L'expertise de terrain a consisté à réaliser des visites diurnes et nocturnes du site et des environs pour :

- caractériser les habitats naturels, leur répartition, leur représentativité, leur fonctionnement, leur potentiel (accueil de la faune) et leur sensibilité (zone humide, habitat patrimonial, habitat d'espèce protégée...).
- effectuer les inventaires de faune (oiseaux, amphibiens, reptiles, mammifères dont chiroptères, papillons rhopalocères, odonates) et de flore. Ces inventaires ont pour but d'inventorier toutes les espèces présentes de manière à identifier et localiser précisément les espèces protégées ou patrimoniales et/ou leurs habitats.
- identifier les corridors de déplacement de la faune (répartition des habitats naturels, indices de passage de faune, obstacles...).

L'écologie des espèces détectées, leurs statuts (protection nationale, Directive Oiseau, Directive Habitat, listes rouges...), leur utilisation des habitats, le nombre d'individus contactés et la représentativité dans les milieux voisins du site sont pris en compte.

Les prospections de terrains ont été conduites sur l'ensemble du périmètre et sur 4 saisons, pour garantir la représentativité et l'exhaustivité des inventaires. Ceux-ci ont été réalisés en hiver, au printemps, en été et en automne afin de cerner au mieux le statut des espèces (hivernant, reproducteur), leur utilisation de chaque habitat (reproduction, nourrissage, aire de repos) et ont été accentués en période de floraison et de reproduction des espèces animales.

	2016				2017		
	27 juil	13 sept	18 oct	15 déc	24 mai	19 juin	8 sept
Flore/Habitat		Expertise ZH			x	x	x
Oiseaux	x		x	x	x	x	x
Reptiles/Amphibiens					x	x	x
Lépidoptères/odonates					x	x	x
Mammifères	Observations lors de chaque passage						

Zone d'étude

La zone d'étude sur lequel ont porté les inventaires faune et flore se situe au sein de la commune des Deux-Alpes, sur un secteur enclavé dans l'enveloppe urbaine de la station, entre la rue du Rouchas et la rue des soleils sur une surface d'environ 1,1 ha.



Localisation de la zone d'étude

Habitats

L'identification des habitats naturels selon la nomenclature « Corine Biotope » est effectuée par la visite sur site de l'écologue et par l'examen des relevés floristiques. Les habitats sont cartographiés.

Inventaire floristique

Pour chaque habitat naturel concerné par le projet, un parcours pédestre est effectué pour identifier les placettes représentatives sur lesquelles les espèces végétales sont inventoriées : liste des espèces observées et abondance-dominance.

Une attention particulière est portée aux espèces protégées ou patrimoniales. Ces espèces sont systématiquement géolocalisées au GPS, et leur population est estimée.

Les données de terrain sont présentées sous forme de tableaux d'espèces faisant figurer le statut de protection des espèces.

Inventaire des mammifères hors chiroptères

L'inventaire des mammifères est basé sur la recherche d'indices (empreintes, fèces, terriers et nids, reliefs de repas...) et de gîtes potentiels lors de chaque passage sur le terrain. L'inventaire des micromammifères n'a pas été réalisé.

L'inventaire des chiroptères n'a pas été réalisé du fait de l'absence d'habitat leur étant favorable (arbre à cavité, boisement, zone humide).

Inventaire des oiseaux

L'inventaire des oiseaux nicheurs est effectué au chant par points d'écoute de 20 minutes (méthode des IPA) entre mi-avril et mi-juin, et à vue (jumelles, lunette ornithologique).

La méthode des IPA (Indice Ponctuel d'Abondance) implique une distance de l'ordre de 300 m entre chaque point d'écoute oiseaux, et une écoute débutant 30 minutes à 1h après le lever du soleil et s'achevant au plus tard à 10 heures du matin. Les points d'écoutes sont

répartis de manière à couvrir l'ensemble du site d'étude et à représenter tous les types d'habitats présents.

Le statut de chaque espèce sur le site est indiqué : nicheur possible, probable ou certain, selon les codes de nidification utilisés dans les protocoles de réalisation d'atlas des oiseaux nicheurs.

Inventaire des reptiles

Les inventaires sont réalisés au printemps et en été, par prospection des habitats favorables (notamment au niveau des éléments pouvant jouer le rôle d'hibernaculum ou de place d'insolation). Les passages sont concentrés sur les périodes de la journée les plus propices à l'observation de ces espèces, celles-ci étant fonction de la météorologie.

Inventaire des amphibiens

La première visite identifie d'éventuels habitats de reproduction des amphibiens. L'inventaire des espèces est réalisé au niveau de ces habitats par reconnaissance des pontes, larves ou adultes en fonction de leur état de développement.

Les individus divagants sont recherchés par un parcours pédestre au voisinage des sites de reproduction.

Inventaire des insectes : odonates et lépidoptères

L'inventaire est basé sur les groupes représentatifs des milieux ouverts et des milieux humides : les Papillons de jour (Rhopalocères) pour les prairies et les Libellules (Odonates) pour le milieu aquatique et les zones humides.

La méthode d'inventaire consiste en une identification des adultes à vue ou après capture au filet à papillons, avec relâcher immédiat.

Les prospections sont effectuées aux heures les plus favorables de la journée : fin de matinée et heures chaudes de l'après-midi.

Cette technique est complétée par une recherche des chenilles sur les plantes hôtes.

2 . SYNTHÈSE DES ENJEUX NATURALISTES

Le périmètre d'étude est situé en limite d'urbanisation, et est traversé par des pistes de ski, de voies et chemins de randonnées/VT. Il intègre également la gare de départ d'une remontée mécanique.

Il est trop anthropisé pour assurer une fonctionnalité de réservoir de biodiversité pour la majorité des espèces. En outre aucune haie ou lisière boisée ne permet d'assurer convenablement les déplacements faunistiques vers les massifs boisés situés plus au nord.

Le secteur est constitué, tout comme l'ensemble du versant, d'une prairie mésophile de montagne. Quelques secteurs à hautes herbes dominés par le chérophylle penché et le géranium des bois, bordures arbustives et sujets arborés en bordure du bâti (épicéa, saule marsault) sont identifiés. Aucune zone humide n'a été inventoriée.

Les habitats identifiés au sein de la zone d'étude sont communs et perturbés par les différentes pratiques sportives exercées.



HABITATS NATURELS



Périmètre d'étude

Espace urbanisé

Bosquet d'arbres (épicéa, frêne, bouleau, sorbier des oiseleurs...)

Hautes herbes dominées par la grande berce et le chérophylle penché

Prairie mésophile de montagne fauchée

Pierrier

Saules marsault, épilobes en épis et bouleau

Secteur arbustif à rosa canina

Chemin de randonnée et pistes VTT

Résurgence de source, ruisselet

Code Corine

42.2

37.8

38.3

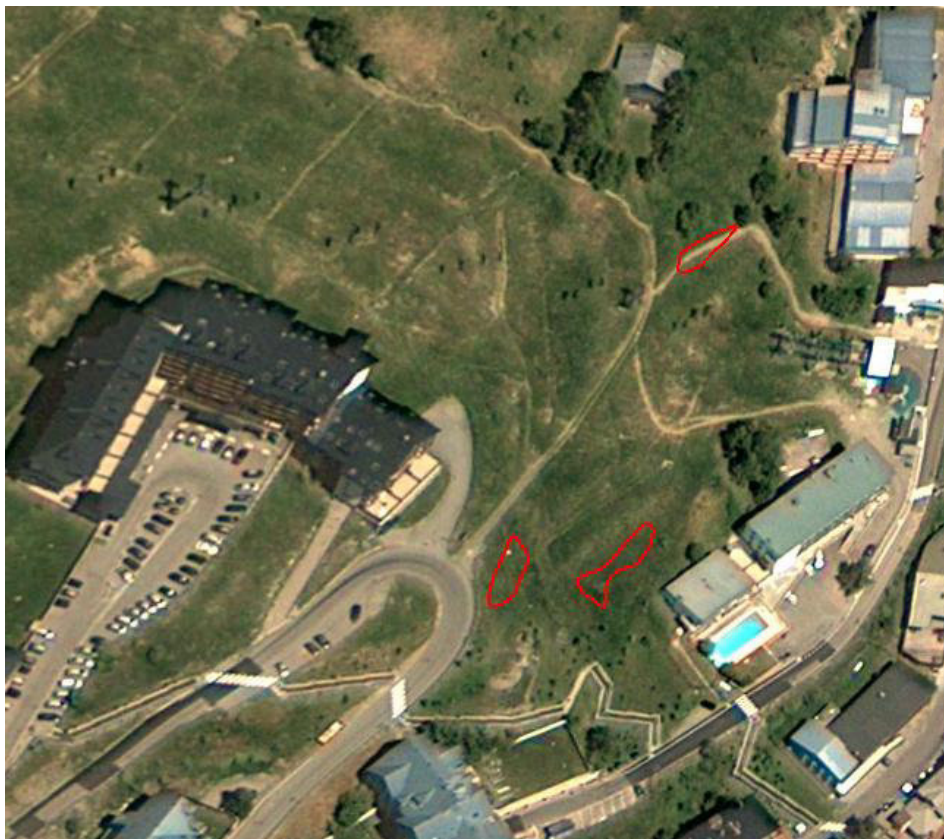
31.62

31.8

Les principaux enjeux identifiés sur le site d'étude sont les suivants :

2.1 . Flore

- **Ail rocambole** : présence de trois principaux spots d'Ail Rocambole, espèce protégée en région Rhône-Alpes. La population est estimée à environ 300 pieds.



Localisation des trois spots d'Ail Rocambole

2.2 . Espèces animales à enjeu contactées sur le site

Sont considérées comme espèces à enjeu (par opposition aux espèces communes) les espèces protégées ou non figurant sur les listes rouges nationale et/ou régionale avec un statut « vulnérable » (VU), « en danger d'extinction » (EN) ou « en danger critique d'extinction » (CR), en lien avec leur statut sur site (en gras dans le tableau ci-dessous).

Au droit du site, 6 espèces d'oiseau à enjeu ont été identifiées. Afin d'estimer leur utilisation du site et donc les enjeux de conservation de ce dernier, leur comportement et la fréquence des contacts ont été analysés.

Trois niveaux de reproduction sont ainsi déterminés selon les critères suivants :

- **nicheur possible** : individu contacté une seule fois dans un habitat favorable en période de reproduction ou mâle chantant ;
- **nicheur probable** : couple observé, chants répétés du mâle sur un même site à plusieurs dates, territoire occupé, parades nuptiales, accouplement, comportements et cri d'alarme, construction de nid ;

- **nicheur certain** : adulte cherchant à détourner un intrus, nid récemment utilisé ou coquilles vides, juvéniles, adulte gagnant ou quittant un nid, transport de nourriture ou de fientes, nid garni d'œufs ou de poussins...

Sont aussi notés les espèces non nicheuses ayant un statut de :

- **Nourrissage** : utilisent le site d'étude uniquement pour se nourrir, chasser
- **Halte migratoire** : utilisent le site d'étude ponctuellement pour se reposer et se nourrir lors des périodes de migration.
- **Transit** : utilisent le site d'étude comme lieu de passage

2.2.1 . Espèces en reproduction possible

Deux espèces n'ont été contactées qu'une seule fois en période favorable (le 19 juin 2017) et sont donc seulement considérées comme nicheuses possibles au droit du site.

- **Rousserolle verderolle** : espèce protégée et à enjeux (classée VU sur la liste rouge régionale). L'habitat qu'elle affectionne se compose d'espace de hautes herbes dans lesquels elle peut faire son nid, l'ensemble du versant lui est donc plus favorable que les 400 m² d'habitats par ailleurs perturbés par les activités humaines (passages répétés des randonneurs et vététistes). Les probabilités de reproduction de l'espèce au sein même du site d'étude sont faibles.
En outre, l'ensemble des mesures de réduction prévues à travers le projet d'aménagement, permettront de restituer des habitats potentiellement favorables à la présence de l'espèce.
- **Serin cini** : Cette espèce protégée et à enjeu (classée VU sur la liste rouge nationale) mais néanmoins ubiquiste, se reproduit dans les milieux arbustifs. Elle a été contactée dans les espaces boisés et arbustifs disposés au nord est à l'extérieur du site. Les habitats prairies et haies arbustives présents sur le périmètre constituent potentiellement des habitats favorables à son cycle biologique.
De la même manière, les habitats créés à travers l'aménagement lui seront favorables.

2.2.1 . Espèces en reproduction probable

Le **chardonneret élégant**, espèce protégée et à enjeu (classée VU sur la liste rouge nationale) a été contacté à plusieurs reprises en période de reproduction dans la végétation arbustive (*rosa canina*) disposée au nord ouest le long du chemin à l'extérieur du périmètre. Il est ainsi considéré comme nicheur probable au sein des talus arbustifs situés à l'extérieur du site.

Ce même type d'habitat est localement sur le périmètre, et constitue potentiellement un habitat favorable pour cette espèce.

Dans tous les cas, l'aménagement prévoit la restitution d'habitat similaire au sein de son périmètre.

2.2.2 . Espèces en halte migratoire/transit/nourrissage sur le site

- **Linotte mélodieuse**, **pipit farlouse** et **tarier des prés**, espèces à enjeux en période de reproduction mais inventoriées en halte migratoire sur le site. Ces espèces utilisent le site pour se reposer et se nourrir en période automnale.
- **Damier de la Succise** : espèce de papillon protégée mais plutôt commune en montagne. Cette espèce se reproduit à la faveur de 2 plantes hôtes en montagne la

scabieuse colombar et la knautie des champs, qui n'ont pas été identifiées au droit du site (la knautie identifiée sur site et que nous n'avons pu déterminer jusqu'à l'espèce, n'est pas la knautie des champs que nous identifions facilement). En conséquence, la Damier de la Succise fréquente le site pour se nourrir et se déplacer mais utilise l'ensemble des prairies du versant pour se reproduire.

Parmi les espèces communes, le site d'étude constitue essentiellement une aire de nourrissage pour quelques oiseaux. Seuls les quelques arbres situés en dehors du site ou à proximité peuvent être le lieu de reproduction d'espèces d'oiseaux toutes communes : rouge-gorge, merle noir, serin cini...

Il est également attractif pour les papillons communs (39 espèces contactées dont une protégée) et peut être considéré comme un habitat favorable à leur reproduction, constitué de milieux ouverts et bien exposés.

Les inventaires faunistiques et floristiques effectués au cours de 4 saisons en 2016-2017 ont permis d'identifier :

- 22 espèces d'oiseaux (18 protégées, 3 à enjeux)
- 39 espèces de papillons (1 protégée)
- 78 espèces floristiques (1 protégée)

Aucun reptile, amphibien, odonate ne fréquente la zone.

Bien qu'aucun mammifère n'ait été inventorié, il est probable que certains micromammifères utilisent le site pour leurs déplacements ou pour se nourrir.

2.3 . Conclusion

Les habitats de cet espace n'offre pas les meilleurs potentialités d'accueil pour l'ensemble des espèces animales au regard de la qualité des habitats de l'ensemble du versant.

En conséquence, cet espace ne présente pas d'enjeu particulier vis-à-vis des espèces animales. Par ailleurs, l'aménagement intègre des propositions pour recréer des habitats naturels favorables aux espèces caractéristiques de ce type de milieu.

Néanmoins, le projet d'aménagement induit un impact résiduel sur l'espèce végétale d'ail rocambole espèce protégée en Rhône-Alpes, malgré les mesures d'évitement et de réduction d'impact mise en place. La transplantation d'ail rocambole sera par conséquent validée à travers une procédure de dérogation espèce végétale.

Ce secteur urbanisé, enclavé dans l'enveloppe urbaine, n'offre pas les conditions écologiques optimales pour la faune qui colonise les prairies de versant. En conséquence, il n'est pas nécessaire de constituer une demande de dérogation à la protection des espèces.

3 . DETAIL DES INVENTAIRES FAUNISTIQUES

Sont considérées comme strictement protégées, les espèces présentant un statut de protection N, leur habitat sont également protégés par le statut Nh (en rouge dans le tableau ci-dessous).

Oiseaux		Protections	Liste rouge France	Liste rouge régionale	Liste rouge 38	Statut sur site	Nb individus
Nom commun	Nom latin						
Bergeronnette grise	<i>Motacilla alba</i>	N;Nh;B2	LC; NAW	LC; LCm; LCw	LC	S, C	2
Chardonneret élégant	<i>Carduelis carduelis</i>	N;Nh;B2	VU; NAm; NAW	LC; LCm; LCw	LC	Npro	2
Chocard à bec jaune	<i>Pyrrhocorax graculus</i>	N;Nh;B2	LC	LC	LC	S, C	6
Corneille noire	<i>Corvus corone</i>	OII;B3	LC; NAW	LC; LCm; LCw	LC	S, C	1
Faucon crécerelle	<i>Falco tinnunculus</i>	N;Nh;B2;b2;W2;C1	NT; NAm; NAW	LC; LCm; LCw	LC	C	1
Linotte mélodieuse	<i>Carduelis cannabina</i>	N;Nh;B2	VU; NAm; NAW	LC; LCm; LCw	LC	M	6
Martinet noir	<i>Apus apus</i>	N;Nh;B3	NT; DDm	LC; LCm	LC	C	20
Merle noir	<i>Turdus merula</i>	OII;B3	LC; NAm; NAW	LC; LCm; LCw	LC	S, Npro	2
Mésange bleue	<i>Parus caeruleus</i>	N;Nh;B2	LC; NAm	LC; LCm; LCw	LC	S, C	2
Mésange charbonnière	<i>Parus major</i>	N;Nh;B2	LC; NAm; NAW	LC; LCm; LCw	LC	S, C	4
Mésange noire	<i>Parus ater</i>	N;Nh;B2	LC; NAm; NAW	LC; LCm; LCw	LC	S, C	7
Moineau domestique	<i>Passer domesticus</i>	N;Nh	LC; NAm	NT	LC	S, C	2
Pie bavarde	<i>Pica pica</i>	OII	LC	NT	LC	S, C	10
Pinson des arbres	<i>Fringilla coelebs</i>	N;Nh;B3	LC; NAm; NAW	LC; LCm; LCw	LC	S, Npro	2
Pipit farlouse	<i>Anthus pratensis</i>	N;Nh;B2	VU; NAm; DDw	LC; LCm; LCw	NA	M	6
Pouillot véloce	<i>Phylloscopus collybita</i>	N;Nh;B2	LC; NAm; NAW	LC; LCm; LCw	NT	Npos	1
Rougegorge familier	<i>Erithacus rubecula</i>	N;Nh;B2	LC; NAm; NAW	LC; LCm; LCw	LC	S, Npos	2
Rougequeue noir	<i>Phoenicurus ochruros</i>	N;Nh;B2	LC; NAm; NAW	LC; LCm; LCw	LC	S, C	2
Rousserolle verderolle	<i>Acrocephalus palustris</i>	N;Nh;B2	LC; NAm	VU; DDm	LC	Npos	1
Serin cini	<i>Serinus serinus</i>	N;Nh;B2	VU; NAm	LC; LCm; LCw	LC	S, Npos	1
Tarier des prés	<i>Saxicola rubetra</i>	N;Nh;B2	VU; DDm	VU; DDm	VU	M	1
Tourterelle turque	<i>Streptopelia decaocto</i>	OII;B3	LC; NAm	LC	LC	S, C	1

Papillons		Protections	Liste rouge France	Liste rouge régionale	Nombre d'individus
Nom commun	Nom latin				
Argus de la sanguinaire	<i>Aricia eumedon</i>		LC		2
Argus de l'hélianthème	<i>Aricia artaxerxes</i>		LC		1
Argus frêle	<i>Cupido minimus</i>		LC		3
Argus vert	<i>Callophrys rubi</i>		LC		1
Azuré bleu céleste	<i>Polyommatus bellargus</i>		LC		1
Azuré commun	<i>Polyommatus icarus</i>		LC		3
Azuré de la chevette	<i>Cupido osiris</i>		LC		1
Azuré de la jarosse	<i>Polyommatus amandus</i>		LC		2
Azuré des cytises	<i>Glaucopsyche alexis</i>		LC		1
Azuré du genêt	<i>Plebejus idas</i>		LC		3
Azuré du mélilot	<i>Polyommatus dorylas</i>		NT		1
Belle dame	<i>Vanessa cardui</i>		LC		1
Céphale	<i>Coenonympha arcania</i>		LC		10
Cuivré commun	<i>Lycaena phlaeas</i>		LC		1
Cuivré de la verge-d'or.	<i>Lycaena virgaureae</i>		LC		1
Cuivré écarlate	<i>Palaeochrysophanus hippothoe</i>		LC		10
Damier de la Succise	<i>Euphydryas aurinia</i>	N;An2;An4;B2	LC	Menacés + RA	2
Demi-argus	<i>Polyommatus semiargus</i>		LC		4
Demi-deuil	<i>Melanargia galathea</i>		LC		1
Fadet de la mélisse	<i>Coenonympha glycerion</i>		LC		1
Fluoré	<i>Colias alfacariensis</i>		LC		1
Grand collier argenté	<i>Clossiana euphrosyne</i>		LC		1
Grand nacré.	<i>Argynnis aglaja</i>		LC		1
Hespérie de la mauve	<i>Pyrgus malvae</i>		LC		1
Hespérie des sanguisorbes	<i>Spialia sertorius</i>		LC		1
Hespérie du faux-buis	<i>Pyrgus alveus</i>		LC		1
Mégère	<i>Lasiommata megera</i>		LC		1

Mélictée des mélampyres	<i>Melicta athalia</i>		LC		2
Mélictée noirâtre	<i>Melitaea diamina</i>		LC		1
Moiré automnal.	<i>Erebia neoridas</i>		LC	Très rare	10
Moiré lancéolé	<i>Erebia alberganus</i>		LC		10
Petite tortue	<i>Aglaia urticae</i>		LC		1
Petite violette	<i>Clossiana dia</i>		LC		1
Piérade de la moutarde	<i>Leptidea sinapis</i>		LC		2
Procris	<i>Coenonympha pamphilus</i>		LC		18
Sablé du sainfoin	<i>Polyommatus damon</i>		LC		1
Souci	<i>Colias croceus</i>		LC		1
Sylvaine	<i>Ochlodes sylvanus</i>		LC		3
Vulcain	<i>Vanessa atalanta</i>		LC		1

Liste des symboles utilisés dans les tableaux d'espèces

PROTECTION NATIONALE

- N :** espèces protégées où toute destruction, enlèvement des œufs des nids, destruction, mutilation, capture, enlèvement, naturalisation, transport, colportage, utilisation, mise en vente ou achat sont rigoureusement interdits
- Nh :** sont interdites la destruction, l'altération ou la dégradation des sites de reproduction et des aires de repos des animaux
- Nr :** national restreint, espèces protégées partiellement acceptant certaines interventions

DIRECTIVES EUROPEENNES

Habitats

- An2 :** Annexe II : espèces animales d'intérêt communautaire dont la conservation nécessite la désignation de zones spéciales de conservation
- * :** espèces prioritaires pour lesquelles la communauté porte une responsabilité particulière sur leur conservation, compte tenu de l'importance de la part de leur aire de répartition naturelle comprise dans le territoire Européen des états membres.
- An4 :** Annexe IV : espèces animales et végétales d'intérêt communautaire qui nécessitent une protection stricte

Oiseaux

- O1 :** Annexe I : espèces faisant l'objet de mesures spéciales de conservation, en particulier en ce qui concerne leur habitat (ZPS)

CONVENTIONS INTERNATIONALES

Berne

- B2 :** espèces de faune strictement protégées
- B3 :** espèces de faune protégées dont l'exploitation est réglementée

Bonn

- b1 :** espèces migratrices menacées, en danger d'extinction, nécessitant une protection immédiate
- b2 :** espèces migratrices se trouvant dans un état de conservation défavorable et nécessitant l'adoption de mesures de conservation et de gestion appropriée.

Washington

- W1 :** espèces les plus menacées d'extinction et dont le commerce international est interdit.
- W2 :** espèces qui, bien que n'étant pas nécessairement menacées actuellement d'extinction, pourraient le devenir si le commerce des spécimens de ces espèces n'était pas soumis à une réglementation stricte.
- W3 :** espèces faisant l'objet d'une protection uniquement à demande expresse du pays d'origine.
- C1 :** espèces menacées d'extinction dont le commerce à l'intérieur et extérieur de l'UE est interdit, sauf dans des conditions exceptionnelles (exemple : dauphin, busard des roseaux)
- C2 :** espèces vulnérables qui peuvent devenir menacées d'extinction et dont le commerce à l'intérieur et extérieur de l'UE est strictement réglementé (exemple : Loup, chat forestier, lynx).

LISTES ROUGES

1^{er} statut : nicheur ; 2^{ème} statut (m) : migration ; 3^{ème} statut (w) : hivernant

- RE** espèce éteinte en métropole
- CR** en danger critique d'extinction
- EN** en danger
- VU** vulnérable
- NT** quasi menacée (espèce proche du seuil des espèces menacées ou qui pourrait être menacée si des mesures de conservation spécifiques n'étaient pas prises)
- LC** préoccupation mineure (espèce pour laquelle le risque de disparition de France est faible)
- DD** données insuffisantes (espèce pour laquelle l'évaluation n'a pu être réalisée faute de données insuffisantes)
- NA** non applicable (espèce non soumise à évaluation car (a) introduite dans la période récente ou (b) présente en France uniquement de manière occasionnelle)
- NE** non évalué (espèce non encore confrontée aux critères de la Liste rouge)

Listes rouges utilisées (listes rouges en vigueur) :

	Nationale	Rhône Alpes
mammifères hors chiroptères	2009	2008
chiroptères		2015
oiseaux	2016	2008
reptiles et amphibiens	2015	2015
rhopalocères	2012	2008
odonates	2016	2008

STATUT DES ESPECES SUR LE SITE

Codes simplifiés pour la nidification des oiseaux, d'après les codes utilisés pour les atlas d'oiseaux nicheurs :

Npos : nicheur possible (individu contacté une seule fois dans un habitat favorable en période de reproduction lors de l'ensemble des passages ou mâle chantant.)

Npro : nicheur probable (couple observé, chants répétés du mâle sur un même site à plusieurs dates, territoire occupé, parades nuptiales, accouplement, comportements et cri d'alarme, construction de nid)

N : nicheur certain (adulte cherchant à détourner un intrus, nid récemment utilisé ou coquilles vides, juvéniles, adulte gagnant ou quittant un nid, transport de nourriture ou de fientes, nid garni d'œufs ou de poussins)

Codes utilisés pour la reproduction des autres taxons :

Rpos : reproduction possible

Rpro : reproduction probable

R : reproduction avérée

Autres codes pour l'utilisation du site :

C : chasse ou nourrissage sur le site

P : de passage

Mm : halte migratoire

H/w : hivernant

HS : hors site

4 . DETAIL DES INVENTAIRES FLORISTIQUES

Flore		Protection
Nom latin	Nom commun	
Espèces herbacées		
Achillea millefolium L.	Achillée millefeuille	
Agrostis capillaris L.	Agrostide capillaire	
Alchemilla monticola Opiz	Alchémille des montagnes	
Allium scorodoprasum L.	Ail rocambole	Régionale (Rhône-Alpes)
Anthoxanthum odoratum L.	Flouve odorante	
Arrhenatherum elatius (L.) P.Beauv. ex J. &	Fromental, fenasse	
Artemisia vulgaris L.	Armoise commune	
Asphodelus albus Mill.	Asphodèle blanc	
Bromopsis erecta (Huds.) Fourr.	Brome dressé	
Campanula patula L.	Campanule étalée	
Carex flacca Schreb.	Laîche glauque	
Centaurea scabiosa subsp. alpestris	Centauree des Alpes	
Cerastium arvense L.	Céraiste des champs	
Cerastium glomeratum Thuill.	Céraiste aggloméré	
Cerinthe glabra Mill.	Mélinet	
Chaerophyllum temulum L.	Chérophylle penché	
Chenopodium bonus-henricus L.	Chénopode du bon Henri	
Cirsium arvense (L.) Scop.	Cirse des champs	
Colchicum autumnale L.	Colchique d'automne	
Crepis biennis L.	Crépide bisannuelle	
Dactylis glomerata L.	Dactyle aggloméré	
Daucus carota L.	Carotte sauvage	
Epilobium angustifolium L.	Epilobe en épi	
Equisetum arvense L.	Prêle des champs	
Euphorbia cyparissias L.	Euphorbe petit cyprès	
Festuca acuminata Gaudin	Fétuque bigarrée	
Festuca violacea Schleich. ex Gaudin	Fétuque violacée, Fétuque violette	
Galium album Mill.	Gaillet dressé / Gaillet blanc	
Galium aparine L.	Gaillet gratteron	
Galium verum L.	Gaillet jaune	
Gentiana lutea L.	Gentiane jaune	Cueillette Isère,
Geranium molle L.	Géranium à feuilles molles / Mou	
Geranium sylvaticum L.	Géranium des bois	
Heracleum sphondylium L.	Patte d'ours	
Knautia sp.		
Lathyrus heterophyllus L.	Gesse à feuilles différentes	
Lathyrus pratensis L.	Gesse des prés	
Leucanthemum vulgare Lam.	Marguerite commune	
Lotus corniculatus L.	Lotier corniculé	
Lupinus polyphyllus Lindl.	Lupin à folioles nombreuses	
Medicago sativa L.	Luzerne cultivée	
Microthlaspi perfoliatum (L.) F.K.Mey	Tabouret perfolié	
Myagrum perfoliatum L.	Myagre perfolié	
Myosotis alpestris F.W.Schmidt	Myosotis des Alpes	
Narcissus poeticus L.	Narcisse des poètes	Cueillette Isère
Onobrychis viciifolia Scop.	Sainfoin	
Plantago major L.	Grand plantain	
Poa pratensis L.	Paturin des prés	
Polygala nicaeensis subsp. pedemontana (Perrier & B.Verl.) B.Bock	Polygala du Piémont	
Polygonatum multiflorum (L.) All.	Sceau de Salomon multiflore	
Potentilla erecta (L.) Rausch.	Potentille tormentille	

<i>Potentilla reptans</i> L.	Potentille rampante Quintefeuille	
<i>Ranunculus bulbosus</i> L.	Renoncule bulbeuse	
<i>Rhinanthus minor</i> L.	Petit cocriste / Crête de Coq	
<i>Rumex acetosa</i> L.	Oseille sauvage	
<i>Rumex scutatus</i> L.	Oseille ronde / à écussons	
<i>Sanguisorba minor</i> Scop.	Petite pimprenelle	
<i>Schedonorus pratensis</i> (Huds.) P.Beauv.	Fétuque des prés	
<i>Silene vulgaris</i> (Moench) Garcke	Silène enflé	
<i>Sonchus arvensis</i> L.	Laiteron des champs	
<i>Stachys recta</i> L.	Epiaire droite	
<i>Stellaria</i> sp.		
<i>Taraxacum campylodes</i> G.E.Haglund	Pissenlit	
<i>Tragopogon pratensis</i> L.	Salsifis des prés	
<i>Tragopogon pratensis</i> L. subsp. <i>orientalis</i>	Salsifis d'orient	
<i>Trifolium pratense</i> L.	Trèfle des prés	
<i>Trisetum flavescens</i> (L.) P.Beauv.	Avoine dorée	
<i>Urtica dioica</i> L.	Ortie dioïque	
<i>Veronica chamaedrys</i> L.	Véronique petit chêne	
<i>Vicia cracca</i> L.	Vesce à épis	
Espèces ligneuses		
<i>Betula pendula</i> Roth	Bouleau pendant	
<i>Fraxinus excelsior</i> L.	Frêne	
<i>Picea abies</i> (L.) H.Karst.	Epicéa	
<i>Rosa canina</i> L.	Rosier des chiens	
<i>Salix caprea</i> L.	Saule marsault	
<i>Salix purpurea</i> L.	Osier rouge / Saule pourpre	
<i>Sorbus aria</i> (L.) Crantz	Alisier banc	
<i>Sorbus aucuparia</i> L.	Sorbier des oiseleurs	