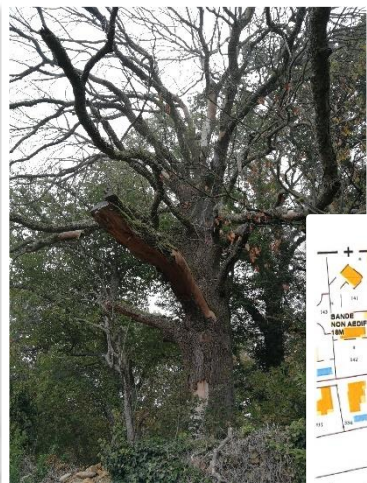


PRÉ-DIAGNOSTIC DES POTENTIALITÉS ÉCOLOGIQUES

PROJET D'AMENAGEMENT OAP LE MARGEON *Commune de Montanay (69)*

BUREAU D'ÉTUDES ENVIRONNEMENTALES



Beylat14EV044_2Montanay20180725

A l'attention de :

M. Michel Gonnet

Tel 06 09 37 02 17

Email : Beylat-Participations@wanadoo.fr

M. Yann Marchand

Tel : 06 60 06 42 32

Email : contact@ytem.fr



Cité de l'environnement
355 allée Jacques Monod
69800 SAINT-PRIEST

Lieu de réalisation de l'étude :
Montanay (69)

Auteur : Suzy FEMANDY
Relecteur : Sylvain ALLARD

TABLE DES MATIÈRES

TABLE DES MATIÈRES	2
TABLE DES ILLUSTRATIONS	3
TABLE DES TABLEAUX.....	3
1. PREAMBULE	4
2. METHODOLOGIE	4
1.1 Localisation du projet et brève description	4
1.1.1 Localisation et contexte dans lequel s'inscrit le site	4
1.1.2 Prises de vues du site	6
1.2 Aires d'étude.....	9
1.3 Consultations	10
1.4 Equipe de travail – compétences.....	10
1.5 Calendrier – Déroulement des études.....	10
1.6 Méthodologie d'inventaires employée.....	10
1.7 Documents règlementaires et listes rouges utilisés	10
1.7.1 Habitats naturels	10
1.7.2 Flore	11
1.7.3 Faune.....	11
3. ETAT INITIAL DE L'ENVIRONNEMENT	13
3.1. Périmètres et classements liés au patrimoine naturel	13
3.1.1. Zone Naturelle d'Intérêt Ecologique Faunistique et Floristique	13
3.1.2. Sites Natura 2000.....	16
3.1.3. Zones d'Importance pour la Conservation des Oiseaux (ZICO)	18
3.1.4. Arrêté Préfectoral de Protection de Biotope (APPB)	20
3.1.5. Espaces Naturels Sensibles (ENS).....	20
3.1.6. Zones humides	21
3.1.7. Synthèse des zonages à proximité	23
3.2. Diagnostic écologique	24
3.2.1. Habitats naturels de la zone d'étude	24
3.2.2. La flore	28
3.2.3. La faune.....	29
3.2.4. Fonctionnement écologique du territoire : les Trames Verte et Bleue	31
3.2.5. Synthèse des sensibilités écologiques	33
3.3. Pollutions et nuisances	35
3.4. Aléas naturels	35
4. CONCLUSION.....	36
5. ANNEXES	37

TABLE DES ILLUSTRATIONS

Figure 1 : Localisation de la zone d'étude sur fond IGN à l'échelle 1 / 35 000ème	4
Figure 2 : Localisation de la zone d'étude et de l'emprise du projet	5
Figure 3 : Schéma de l'OAP	6
Figure 4 : Prise de vue éloignée de l'emprise du projet (point 1)	7
Figure 5 : Prise de vue éloignée Google Maps (point 1)	7
Figure 6 : Prise de vue proche de l'emprise du projet (point 2).....	7
Figure 7 : Prise de vue 2 issu de Google maps (point 3).....	7
Figure 8 : Localisation des prises de vues de l'ensemble du projet	8
Figure 9 : Localisation des deux périmètres d'étude	9
Figure 10 : Localisation des ZNIEFF à proximité de la zone d'étude	15
Figure 11 : Localisation des sites Natura 2000	17
Figure 12 : Localisation des ZICO	19
Figure 13 : Localisation de l'ENS le plus proche du site d'étude dans le département du Rhône	20
Figure 14 : Localisation de l'ENS le plus proche du site d'étude dans le département de l'Ain.....	21
Figure 15 : Localisation des zones humides au sein de l'aire d'étude bibliographique	22
Figure 16 : Haie/Fourrés médio-européens	24
Figure 17 : Cultures annuelles	25
Figure 18 : Habitations	25
Figure 19 : Cartographie des habitats naturels et semi-naturels.....	26
Figure 20 : Enjeu local de conservation lié aux habitats naturels et semi-naturels.....	27
Figure 21 : Extrait du SRCE	32
Figure 22 : Synthèse des enjeux écologiques.....	34
Figure 23 : Carte des zones d'aléas liées aux nuisances sonores générées par le réseau routier et ferroviaire à proximité du site d'étude (Source : DDT - www.rhone.gouv.fr).	35

TABLE DES TABLEAUX

Tableau 1 : Ressources bibliographiques consultées	10
Tableau 2 : Synthèse des prospections réalisées	10
Tableau 3 : Synthèse des ZNIEFF présentes dans l'aire d'étude bibliographique	13
Tableau 4 : Zones humides présentes dans l'aire d'étude bibliographique	21
Tableau 5 : Synthèse des zonages environnementaux à proximité	23
Tableau 6 : Synthèse des enjeux liés aux habitats naturels et semi-naturels (Surface totale : 7.54 ha)	25
Tableau 7 : Synthèse des espèces végétales patrimoniales mentionnées pour Montanay et ses communes limitrophes (Source PIFH)	28
Tableau 8 : Synthèse des enjeux concernant les mammifères	29
Tableau 9 : Synthèse des espèces présentes ou potentielles	30
Tableau 10 : Synthèse des enjeux concernant les reptiles	31
Tableau 11 : Synthèse des sensibilités écologiques	33

1. PREAMBULE

Le site du Margeon fait partie de la Commune de Montanay dans le département du Rhône (69). La commune fait partie intégrante de la Grande Métropole de Lyon.

Ce site est actuellement classé AU au PLU communal et bénéficiera d'un nouveau classement en zone urbanisable et d'une OAP sectorielle au sein du nouveau PLUI de la Métropole lyonnaise. Celui-ci est aujourd'hui en fin d'enquête publique avant l'approbation. Le futur zonage U permettra l'urbanisation sur la parcelle.

L'ensemble du secteur représente une surface d'environ 7.5 ha. Selon la communication faite sur ce dossier, la surface de plancher du projet devrait excéder les 10 000 m² mais ne pas dépasser les 40 000 m². Selon l'article R122-2 et son annexe modifiés par Décret n°2018-435 du 4 juin 2018 - art. 1, le projet entre dans la rubrique n° 39 b des « Opérations d'aménagement dont le terrain d'assiette est compris entre 5 et 10 ha, ou dont la surface de plancher au sens de l'article R. 111-22 du code de l'urbanisme ou l'emprise au sol au sens de l'article R. * 420-1 du code de l'urbanisme est comprise entre 10 000 et 40 000 m². » qui sont soumises à examen au cas par cas pour déterminer si la réalisation d'une évaluation environnementale complète du projet est nécessaire.

2. METHODOLOGIE

1.1 Localisation du projet et brève description

1.1.1 Localisation et contexte dans lequel s'inscrit le site

La zone d'étude se situe au Nord de la commune de Montanay le long de la rue de Sallet, en limite du secteur résidentiel. D'un point de vue général, la parcelle est encadrée par une zone très urbanisée, un secteur agricole développé et de milieux forestiers.



Figure 1 : Localisation de la zone d'étude sur fond IGN à l'échelle 1 / 35 000ème

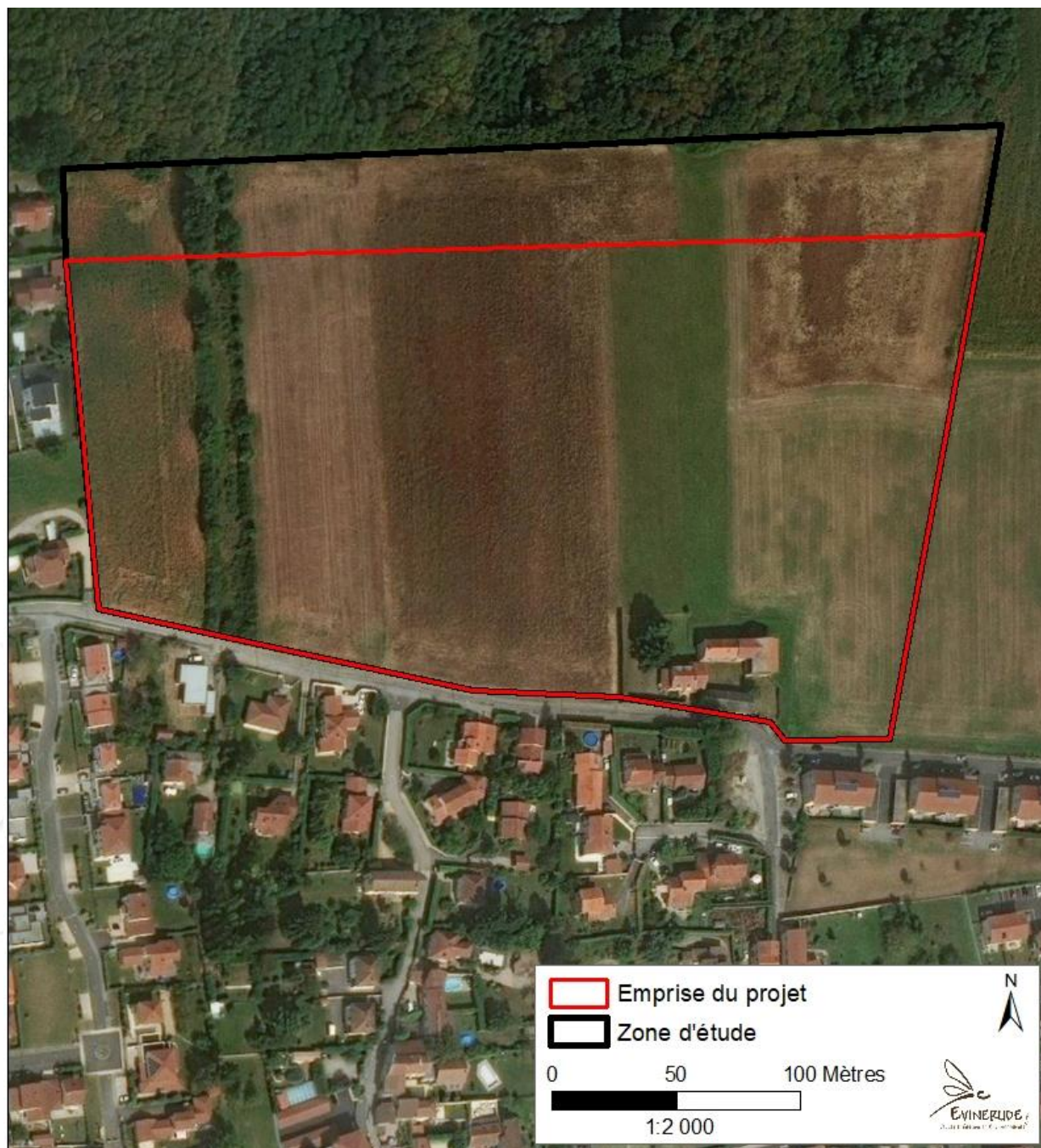


Figure 2 : Localisation de la zone d'étude et de l'emprise du projet

L'Orientation d'Aménagement et de Programmation (OAP) n°1 appelé « Le Margeon » a pour objectif de développer un secteur résidentiel proposant une offre diversifiée de logements avec une zone d'habitat individuel au Sud-Est, une entité naturelle et agricole au Nord-Ouest et des petits collectifs en greffe de bourg au Sud-Ouest.

Le secteur est aujourd'hui mal desservi par le réseau public d'assainissement et le réseau unitaire devra être optimisé sur ce quartier. Toute opération d'urbanisation devra ainsi intégrer cette problématique pour éviter d'aggraver la situation. Des études préalables nécessaires devront être réalisées afin de trouver une solution adaptée en termes d'assainissement.

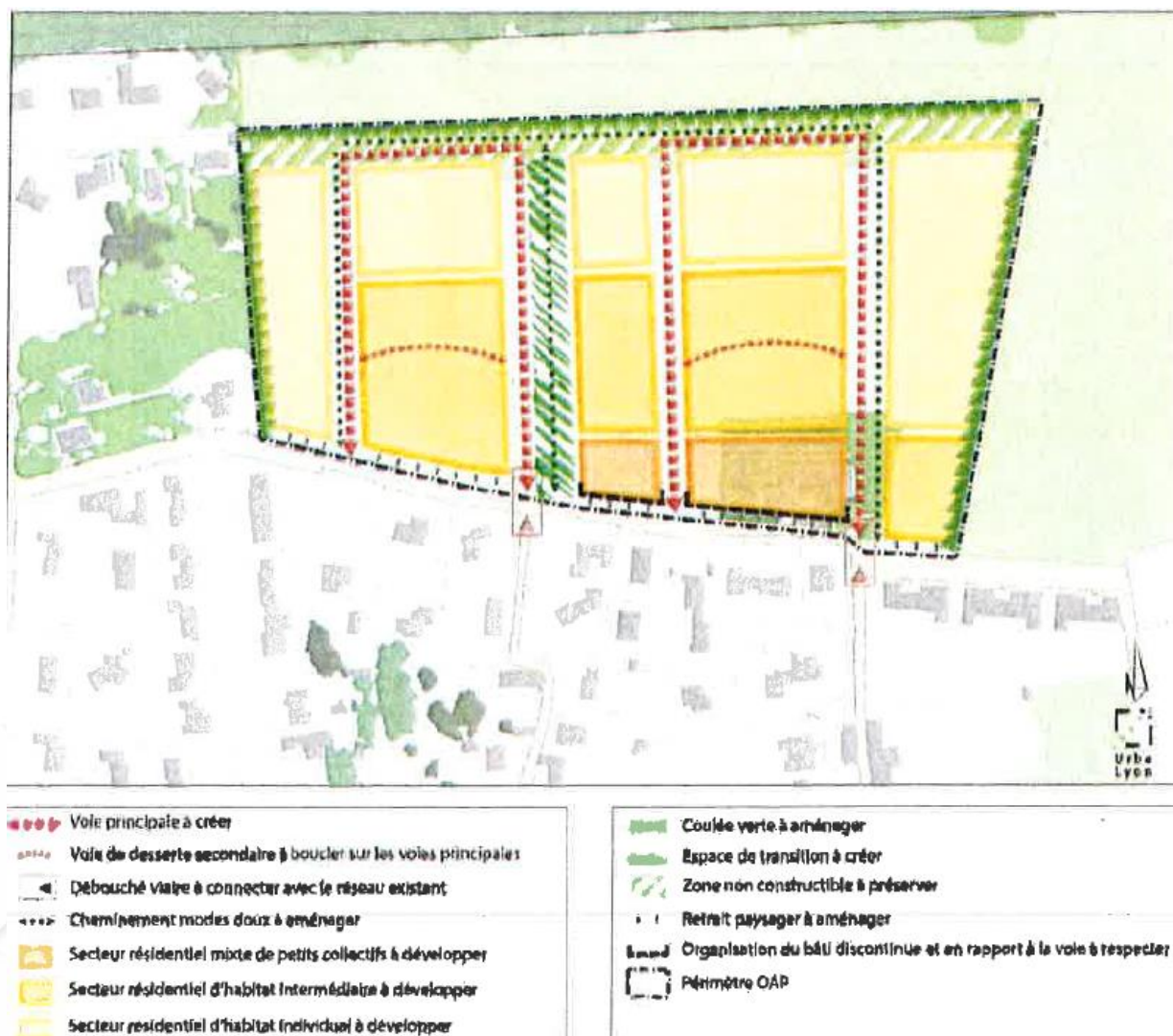


Figure 3 : Schéma de l'OAP

1.1.2 Prises de vues du site

Plusieurs prises de vue de l'ensemble de la zone d'étude ont été réalisées. Toutefois, au vu des conditions météorologiques non favorables et de la faible visibilité sur les photos, celles-ci sont complétées par des captures d'écran prises sur Google Maps afin d'avoir une meilleure vue d'ensemble du périmètre.

La localisation de ces prises de vue est renseignée sur la carte suivante comme demandé pour compléter le CERFA de demande de soumission à évaluation environnementale au cas par cas.



Figure 4 : Prise de vue éloignée de l'emprise du projet (point 1)



Figure 5 : Prise de vue éloignée Google Maps (point 1)



Figure 6 : Prise de vue proche de l'emprise du projet (point 2)



Figure 7 : Prise de vue 2 issu de Google maps (point 3)

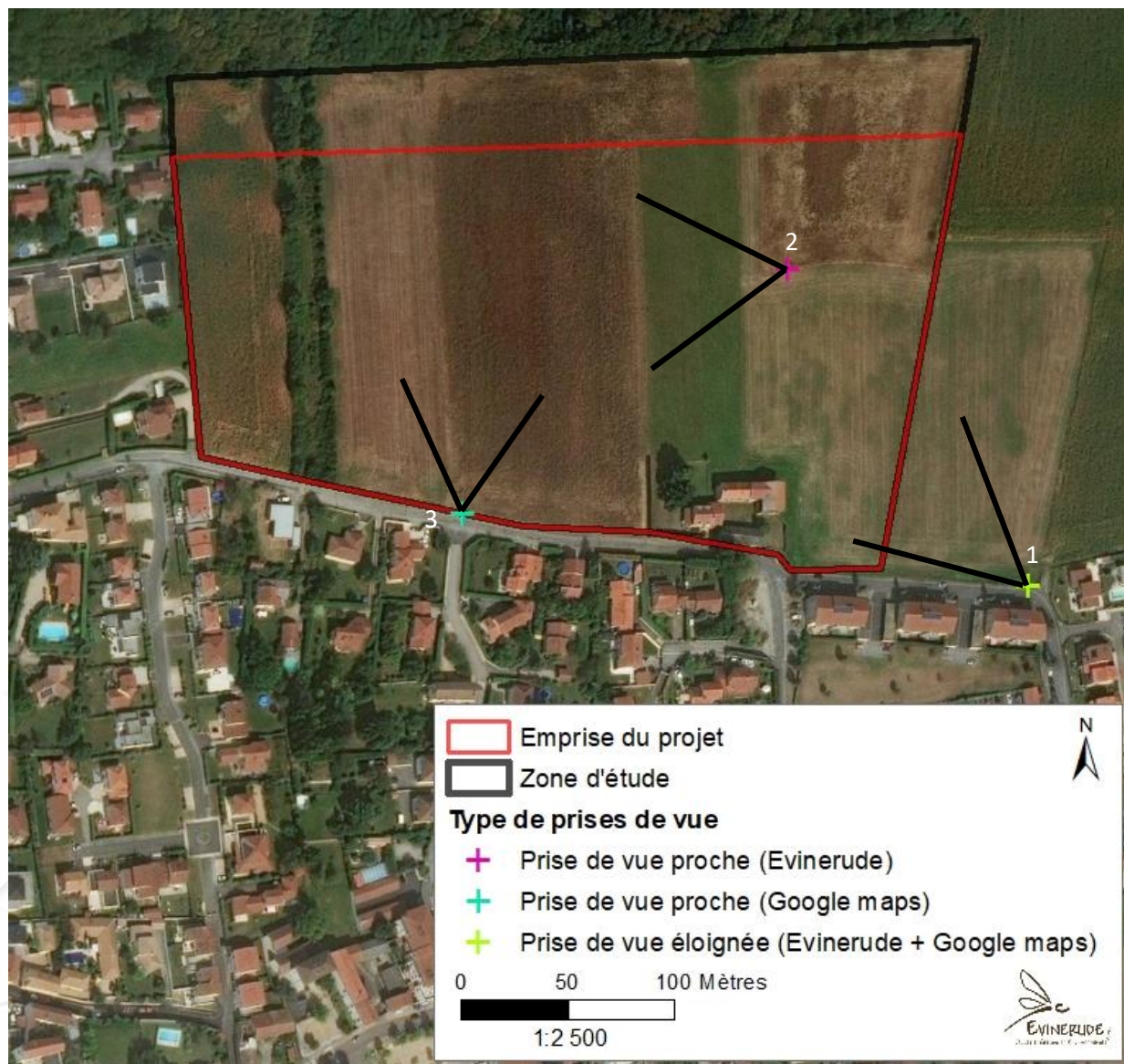


Figure 8 : Localisation des prises de vues de l'ensemble du projet

1.2 Aires d'étude

Deux échelles de réflexion ont été utilisées pour l'analyse des sensibilités et des potentialités écologiques :

- **Un périmètre bibliographique** : il s'agit d'une zone élargie intégrant les périmètres du patrimoine naturel ainsi que les continuités écologiques. Ce secteur a fait essentiellement l'objet d'un recueil bibliographique. Cette aire est constituée d'un rayon de 3 km autour de l'emprise du projet.
- **La zone d'étude** : représente le périmètre de réalisation du dégagement des emprises élargi aux zones d'influence pouvant subir le dérangement lié aux travaux (bruit, vibration, levées de poussières...).

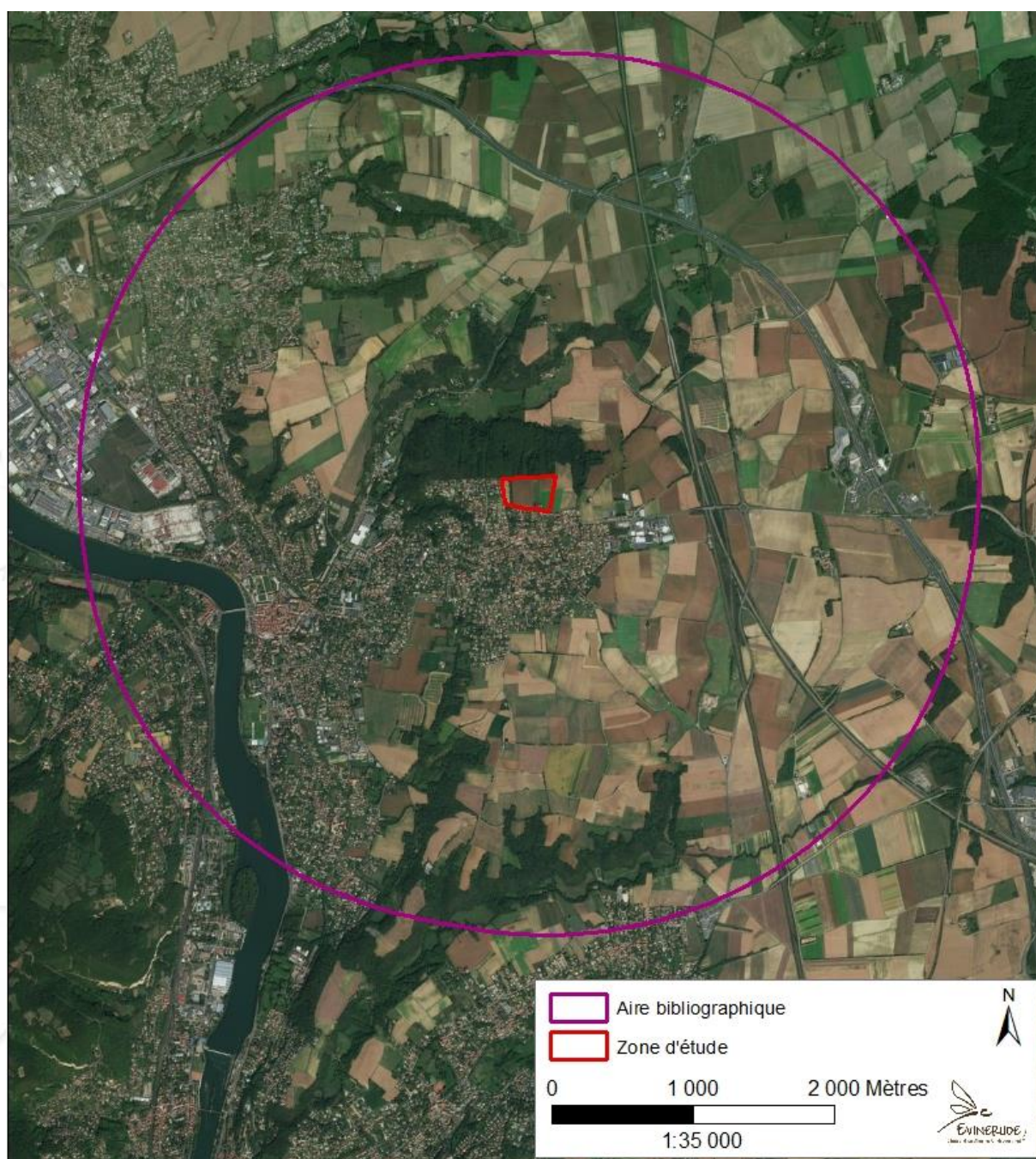


Figure 9 : Localisation des deux périmètres d'étude

1.3 Consultations

Afin de recueillir des informations pour orienter par la suite les prospections de terrain, un ensemble de ressources bibliographiques disponibles a été consulté.

Tableau 1 : Ressources bibliographiques consultées

Structure	Source contactée	Informations recueillies
DREAL Auvergne Rhône-Alpes	Site Internet	Consultation des données disponibles sur les différents périmètres d'inventaires et de protections des périmètres d'étude : Sites Natura 2000, ZNIEFF, APPB, Réserves...
LPO Rhône	Site Internet Faune-Rhône	Consultation des bases de données communales
Institut National du Patrimoine Naturel	Site Internet	Données sur les espaces naturels, Consultation des bases de données communales
Conservatoire Botanique National Alpin	Site Internet	Consultation de la base de données communale du PIFH : espèces recensées et espèces patrimoniales.

1.4 Equipe de travail – compétences

Plusieurs membres de l'équipe et spécialistes ont participé à ce projet :

- Chef de projet / Rédaction : Suzy Femandy / Evinerude
- Inventaires / Cartographie / Rédaction : Marie Doron / Evinerude
- Relecture / Contrôle qualité : Sylvain Allard / Evinerude

1.5 Calendrier – Déroulement des études

Tableau 2 : Synthèse des prospections réalisées

Date	Intervenant	Conditions climatiques
10 octobre 2018	Marie Doron (Evinerude)	Couvert, brumeux - 15°C

1.6 Méthodologie d'inventaires employée

Une journée de prospection est réalisée par un écologue afin de confronter l'analyse bibliographique aux observations de terrain. Le but des observations menées est de :

- Prendre connaissance de l'état actuel du site
- Valider la cartographie de l'occupation du sol et de pré-localiser les zones à enjeux potentielles (zones humides, prairies sèches, boisements, arbres à cavités selon les éléments patrimoniaux soulevés en analyse bibliographique...),
- D'avoir une estimation la plus juste possible des groupes faunistiques fréquentant le site notamment par l'analyse des inventaires existants mis en relation avec l'observation des habitats naturels présents sur notre site d'étude.

1.7 Documents règlementaires et listes rouges utilisés

1.7.1 Habitats naturels

Pour l'évaluation de l'intérêt écologique des habitats naturels, nous intégrons :

- La valeur patrimoniale des **unités de végétation**, pour lesquelles il existe désormais un référentiel et une **liste rouge en Rhône Alpes** qui identifie les unités de végétation rares ou menacées sur ce territoire,

- La valeur patrimoniale des **habitats** correspondant, sur la base des référentiels donnés par la **Directive Habitats/Faune/Flore** n°92/43/CEE (**DH**) qui concerne la préservation des habitats naturels de la faune et de la flore sauvage. Les habitats inscrits dans cette directive, et décrits au sein des cahiers d'habitats, répondent au moins des critères de rareté, de répartition restreinte, de représentation d'une région biogéographique particulière.

Remarque : étant donné la période de prospection peu favorable, les unités de végétation seront identifiées en termes de « grands habitats naturels ».

1.7.2 Flore

L'analyse des espèces recensées est basée sur plusieurs documents :

- L'arrêté du 20 janvier 1982 fixant la **liste des espèces végétales protégées sur l'ensemble du territoire français métropolitain (PN)** ;
- L'**annexe II (AII)** de la **Directive Habitats** qui regroupe des espèces animales et végétales d'intérêt communautaire dont la conservation nécessite la désignation de zones spéciales de conservation ;
- L'**annexe IV (AIV)** de la **Directive Habitats** qui liste les espèces animales et végétales d'intérêt communautaire nécessitant une protection stricte : elle concerne les espèces devant être strictement protégées ;
- L'annexe V (**AV**) concerne les espèces animales et végétales d'intérêt communautaire dont les prélèvements dans la nature et l'exploitation sont susceptibles de faire l'objet de mesures de gestion.
- La **liste rouge de la flore vasculaire de France métropolitaine (MNHN, 2012)**
- La **liste rouge régionale de la flore de Rhône-Alpes (CBNA et CBNMC, 2015)**.

A partir de ces différentes listes à statut réglementaire et qualitatif, nous avons considéré :

- Qu'une station d'espèce(s) protégée(s) doit être sauvegardée comme l'impose la loi ;
- Qu'une station d'espèce(s) rare(s) à très rare(s) ou inscrite(s) dans les Listes Rouges mérite que tout soit fait pour qu'elle(s) soi(en)t sauvegardée(s) (même si la loi n'y oblige pas comme pour une espèce protégée) ;
- Qu'une espèce peu commune ne justifie pas de mesure de protection stricte mais est indicatrice de potentialités écologiques qui peuvent faire l'objet de compensations lors d'un projet d'aménagement ;
- Que les espèces communes à très communes ou non spontanées sur le territoire considéré ne présentent pas de valeur patrimoniale particulière.

1.7.3 Faune

L'analyse des espèces recensées est basée sur plusieurs documents :

- Les **arrêtés fixant les listes des espèces protégées sur l'ensemble du territoire** et les modalités de leur protection (**PN**) :
 - L'arrêté du 29 octobre 2009 fixant la liste des oiseaux protégés sur l'ensemble du territoire et les modalités de leur protection ;
 - L'arrêté du 23 avril 2007 fixant la liste des insectes protégés sur l'ensemble du territoire et les modalités de leur protection ;
 - L'arrêté du 19 novembre 2007 fixant la liste des amphibiens et reptiles protégés sur l'ensemble du territoire et les modalités de leur protection ;
 - L'arrêté du 15 septembre 2012 fixant la liste des mammifères protégés sur l'ensemble du territoire et les modalités de leur protection.
- La **Directive Oiseaux** n°2009/147/CE (**DO**), qui a pour but la protection des espèces d'oiseaux sauvages ainsi que de leurs habitats, de leurs nids et de leurs œufs.

L'annexe I (**AI**) liste les espèces d'intérêt communautaire dont la conservation nécessite la désignation de Zones de Protection Spéciale (ZPS).

L'annexe II (**AII**) liste les espèces dont la chasse est autorisée.

L'annexe III (**AIII**) liste les espèces dont le commerce est autorisé.

▪ La **Directive Habitats/Faune/Flore** n°92/43/CEE (**DH**) :

L'annexe II (**AII**) regroupe des espèces animales et végétales d'intérêt communautaire dont la conservation nécessite la désignation de zones spéciales de conservation (ZSC).

L'annexe III (**AIII**) donne les critères de sélection des sites susceptibles d'être identifiés comme d'importance communautaire et désignés comme ZSC.

L'annexe IV (**AIV**) liste les espèces animales et végétales d'intérêt communautaire qui nécessitent une protection stricte : elle concerne les espèces devant être strictement protégées.

L'annexe V (**AV**) concerne les espèces animales et végétales d'intérêt communautaire dont les prélèvements dans la nature et l'exploitation sont susceptibles de faire l'objet de mesures de gestion.

▪ La liste des **espèces déterminantes pour les ZNIEFF** en Rhône-Alpes de 2005 (**ZnRA**) :

Trois catégories sont définies :

- Les espèces déterminantes (D) dont la présence justifie à elle seule la création d'une ZNIEFF.
- Les espèces déterminantes soumises à critères (DC), qui justifient la création d'une ZNIEFF si elles répondent à certains critères (d'effectif ou de densité par exemple).
- Les espèces complémentaires (c) comprenant d'autres espèces remarquables mais dont l'intérêt patrimonial est moindre pour la région. Elles contribuent à la richesse du milieu mais leur seule présence ne justifie pas la création d'une ZNIEFF.

▪ Les **listes rouges nationales (LRN), régionales (LRRR) et départementales (LR69)** en vigueur :

- La liste rouge des espèces menacées en France de 2016.
- La liste rouge des chiroptères de la région Rhône-Alpes de 2015.
- La liste rouge des amphibiens de la région Rhône-Alpes de 2015.
- La liste rouge des reptiles de la région Rhône-Alpes de 2015.
- La liste rouge des vertébrés terrestres de la région Rhône-Alpes de 2008.
- La liste rouge des libellules de la région Rhône-Alpes et Dauphiné de 2013.

Signification des sigles utilisés dans les listes rouges nationales, régionales et départementales :

LC : Préoccupation mineure ; **NT** : quasi menacé ; **VU** : Vulnérable ; **EN** : En danger ;

CR : En danger critique d'extinction ; **DD** : manque de données ; **RE** : éteint ; **NA** : Non applicable.

3. ETAT INITIAL DE L'ENVIRONNEMENT

3.1. Périmètres et classements liés au patrimoine naturel

3.1.1. Zone Naturelle d'Intérêt Ecologique Faunistique et Floristique

L'inventaire ZNIEFF (Zones Naturelles d'Intérêt Ecologique Floristique et Faunistique) est un inventaire national établi à l'initiative et sous le contrôle du Ministère de l'Environnement. Il constitue un outil de connaissance du patrimoine national de la France.

La version modernisée de l'inventaire régional des ZNIEFF en Rhône-Alpes a été validée au niveau national en 2011 et est disponible sur le site de la DREAL.

Cet inventaire différencie deux types de zone :

- **Les ZNIEFF de type 1** sont des sites, de superficie en général limitée, identifiés et délimités parce qu'ils contiennent des espèces ou au moins un type d'habitat de grande valeur écologique, locale, régionale, nationale ou européenne.
- **Les ZNIEFF de type 2**, concernent les grands ensembles naturels, riches et peu modifiés avec des potentialités biologiques importantes qui peuvent inclure plusieurs zones de type 1 ponctuelles et des milieux intermédiaires de valeur moindre mais possédant un rôle fonctionnel et une cohérence écologique et paysagère.

L'inventaire ZNIEFF ne constitue pas une mesure de protection juridique directe. Toutefois l'objectif principal de cet inventaire réside dans l'aide à la décision en matière d'aménagement du territoire vis à vis du principe de la préservation du patrimoine naturel.

Trois ZNIEFF de type II sont présentes au sein du périmètre d'étude bibliographique. Elles sont décrites dans le tableau suivant.

Tableau 3 : Synthèse des ZNIEFF présentes dans l'aire d'étude bibliographique

Type et numéro	Intitulé Distance au projet	Description
ZNIEFF type 2 820030870	Val de Saône méridional - 1,9 km à l'Ouest	<p>Cet ensemble naturel concerne le cours de la Saône, ses annexes fluviales et sa plaine inondable. Cette dernière, large de plusieurs kilomètres au nord, se réduit progressivement vers le sud. A l'approche de Lyon, la délimitation se restreint à la rivière proprement dite, à ses îles et à ses franges immédiates. Il concerne également certains milieux naturels annexes (secteurs sableux au nord, espaces bocagers frangeant le champ d'inondation vers l'est...), ainsi que le débouché de plusieurs vallées affluentes qui conservent sur une échelle moindre des ensembles remarquables. Ce site, qui comporte un vaste champ d'inondation, illustre de façon exemplaire l'intérêt de tels espaces, aujourd'hui en voie de réduction accélérée, en matière de patrimoine et de fonctionnalités naturels. En terme biologique, la vallée correspond à un axe migratoire majeur pour l'avifaune, ainsi qu'une étape migratoire, une zone de stationnement, d'alimentation et de reproduction pour plusieurs espèces d'oiseaux remarquables. Il en est de même pour la rivière et ses annexes hydrauliques en matière de faune piscicole ; le champ d'inondation comprend par exemple des zones de frayères indispensables à certaines espèces (Brochet...).</p> <p>Espèces déterminantes : Flore : 99 espèces végétales dont : Fritillaire pintade, Gratiola officinale, Nivéole d'été, Renoncule à feuilles d'ophioglosse, Violette élevée, Osmonde royale, Lycopode des tourbières. Amphibiens : Grenouille agile, Triton alpestre, Triton crêté, Triton ponctué</p>

Type et numéro	Intitulé Distance au projet	Description
		<p>Odonates : Aesche paisible, Agrion de Mercure, Gomphe vulgaire, Leste des bois, Libellule fauve</p> <p>Mammifères : Castor d'Eurasie, Lièvre d'Europe, Putois d'Europe, Murin de Daubenton</p> <p>Oiseaux : 54 espèces dont : Barge à queue noire, Courlis cendré, Râle des genêts, Phragmite des joncs et le Cisticole des joncs, Héron bihoreau, Circaète Jean-le-Blanc, Pic cendré...</p> <p>Poissons : Toxostome, Brochet, Lamproie de Planer, Bouvière</p>
ZNIEFF type 2 820031407	Massif des monts d'or - 2,6 km au Sud-Ouest	<p>Les Monts d'Or, situé aux confins septentrionaux de l'agglomération lyonnaise, ont conservé une partie de leur intérêt naturaliste en dépit des effets d'une urbanisation croissante. Il présente ainsi un réseau de cavité et une circulation souterraine de l'eau favorable à certaines espèces troglobies. Outre l'existence de quelques lambeaux de forêts de ravins, le substrat calcaire favorise surtout le développement de formations végétales sèches, au sein desquelles on observe de nombreuses espèces à affinités méridionales. Historiquement, un pâturage important (surtout du fait des caprins) a contribué à étendre ces landes favorables à une flore rare. Les falaises (parfois artificielles lorsqu'elles résultent de l'exploitation de carrières) constituent souvent un refuge pour la faune ainsi que les forêts.</p> <p>Espèces déterminantes :</p> <p>Flore : 45 espèces végétales dont : Aster amelle, Rosier de France, Aconit napel, Polystic à aiguillons, Polystic à soies</p> <p>Amphibiens : Alyte accoucheur, Crapaud commun, Triton alpestre</p> <p>Mammifères : Lièvre d'Europe, Murin à moustaches, Murin de Natterer, Petit rhinolophe</p> <p>Oiseaux : Martin-pêcheur d'Europe, Grand-duc d'Europe, Pigeon colombin, Faucon pèlerin, Balbuzard pêcheur, Pic cendré, Tichodrome échelette</p>
ZNIEFF type 2 820003786	Ensemble forme par la Dombes des étangs et sa bordure orientale forestière - 1,7 km à l'Est	<p>Il s'agit d'une zone humide d'importance majeure, identifiée par ailleurs en Zone Importante pour la Conservation des Oiseaux. De même, elle est mentionnée dans les documents supra-communaux parmi les zones humides remarquables à l'échelle du bassin. Au sein de la région Rhône-Alpes, c'est en outre l'ensemble naturel caractérisé par la plus forte « originalité » en ce qui concerne le peuplement d'oiseaux. Il est également connu pour son intérêt en matière de libellules. La flore des étangs est également d'une grande originalité et compte de nombreuses espèces rares.</p> <p>Espèces déterminantes :</p> <p>Flore : 62 espèces dont : Plantain d'eau graminé, Etoile d'eau, Flûteau nageant, Elatine verticillée, Pulicaria commune, Elatine à trois étamines, Pilulaire à globules, Limoselle aquatique, Lindernie couchée, Marsillée à quatre feuilles, Cicendie fluette...</p> <p>Oiseaux : 47 espèces dont : Cigogne blanche, Canard chipeau, Sarcelle d'été, Nette rousse, Busard des roseaux, Echasse blanche, Guifette moustac, Grèbe à cou noir, Phragmite des joncs, Butor étoilé, Martin-pêcheur d'Europe, Gorgebleue à miroir...</p> <p>Amphibiens : Sonneur à ventre jaune, Rainette verte, Grenouille rousse, Triton alpestre</p> <p>Mammifères : Putois d'Europe, Musaraigne aquatique, Noctule commune, Grand rhinolophe</p> <p>Odonates : Aesche isocèle, Leucorrhine à gros thorax</p> <p>Poissons : Bouvière</p> <p>Reptiles : Couleuvre d'Esculape</p>

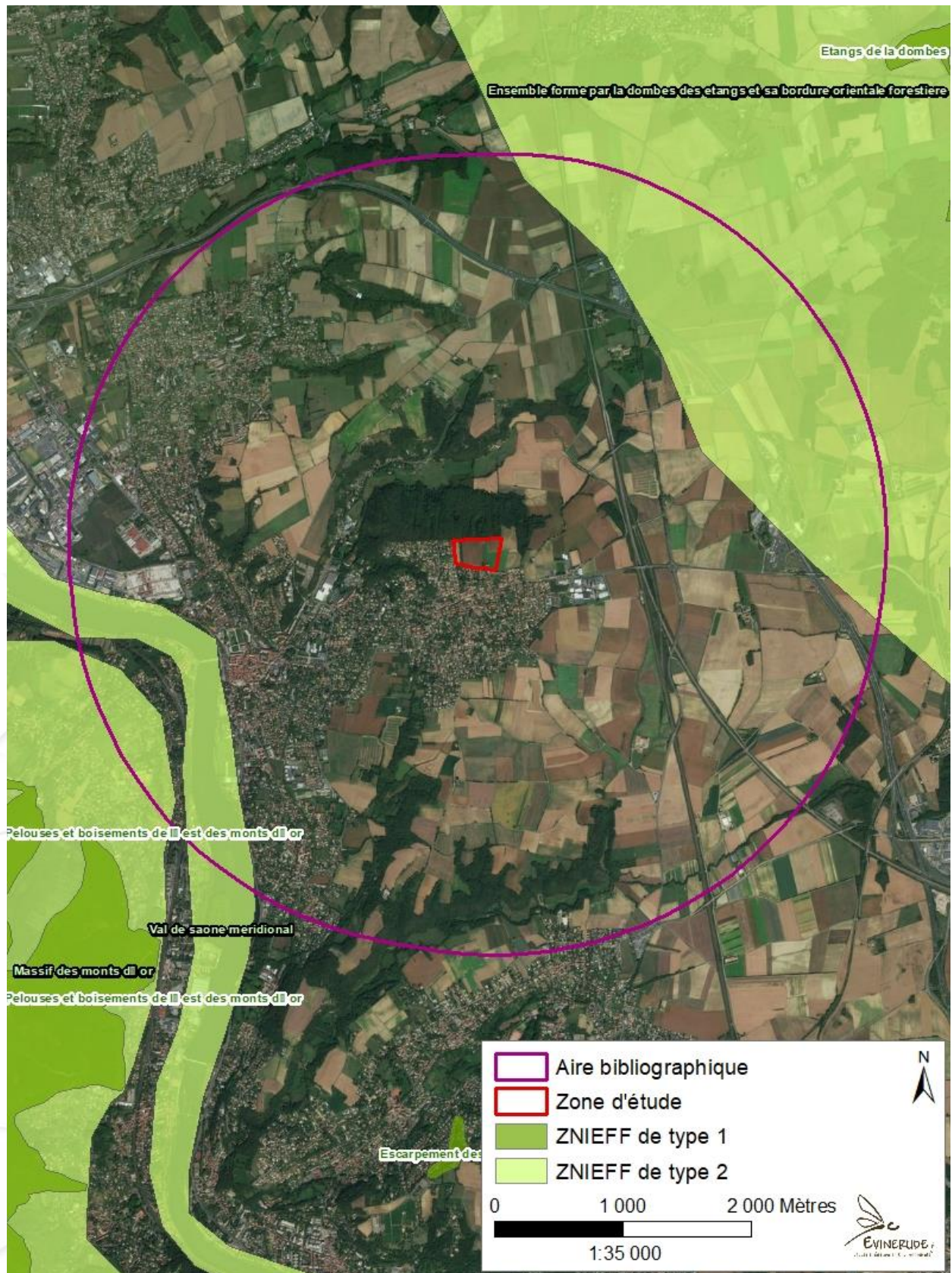


Figure 10 : Localisation des ZNIEFF à proximité de la zone d'étude

3.1.2. Sites Natura 2000

Les sites NATURA 2000 sont un réseau d'espaces naturels situés sur le territoire de l'Union Européenne. Chaque Etat membre propose des zones où se trouvent des habitats naturels et des espèces animales et végétales d'intérêt communautaire. L'objectif est de préserver la diversité biologique et de valoriser le patrimoine naturel du territoire européen.

Le réseau Natura 2000 comprend 2 types de zones réglementaires : les Zones de Protection Spéciale (ZPS) et les Zones Spéciales de Conservation (ZSC).

- ♦ Les **ZPS** sont désignées à partir de l'inventaire des Zones Importantes pour la Conservation des Oiseaux (ZICO) définies par la directive européenne du 25/4/1979 concernant la conservation des oiseaux sauvages (appelée couramment « Directive Oiseaux »).
- ♦ Les **ZSC** sont définies par la directive européenne du 21/05/1992 sur la conservation des habitats naturels (appelée couramment « Directive Habitats »). Une ZSC est d'abord « pSIC » ("proposé Site d'Importance Communautaire ») puis " SIC " après désignation par la commission européenne et enfin "ZSC" pour " Zone Spéciale de Conservation" après arrêté du ministre chargé de l'Environnement.

Aucun site Natura 2000 n'est compris dans l'aire d'étude bibliographique de 3 km autour de la zone d'étude. Le site Natura 2000 de la Dombes (ZPS : FR8212016 ; ZSC : FR8201635) est le plus proche, il est localisé à 3.5 km de l'emprise du projet.

Les principales caractéristiques de ces sites sont les suivantes :

- **ZPS** : L'importance internationale de la Dombes comme zone humide favorable aux oiseaux d'eau tient à la fois à la diversité des espèces d'intérêt communautaire qui s'y reproduisent, à l'importance des effectifs de ces mêmes espèces, ainsi qu'à l'ampleur des stationnements d'oiseaux d'eau toutes espèces confondues, en migration et en hivernage.
- **ZSC** : Les habitats d'intérêt communautaire identifiés sur les étangs de la Dombes sont tous menacés et en constante régression à l'échelle européenne : la responsabilité de la Dombes, comme l'une des principales zones d'étangs de la France, est donc majeure pour ces habitats. Il en va de même pour les plantes aquatiques inféodées à ces milieux, ainsi que pour la Leucorrhine à gros thorax, qui présente ici l'une des populations les plus importantes d'Europe. Une partie de l'originalité de la Dombes vient de l'exploitation traditionnelle des étangs qui fait alterner deux phases : l'évolage (phase de mise en eau des étangs) et l'assec (avec en général mise en culture). Cette pratique a favorisé l'extension de milieux de grèves riches en plantes rares en région Rhône-Alpes.

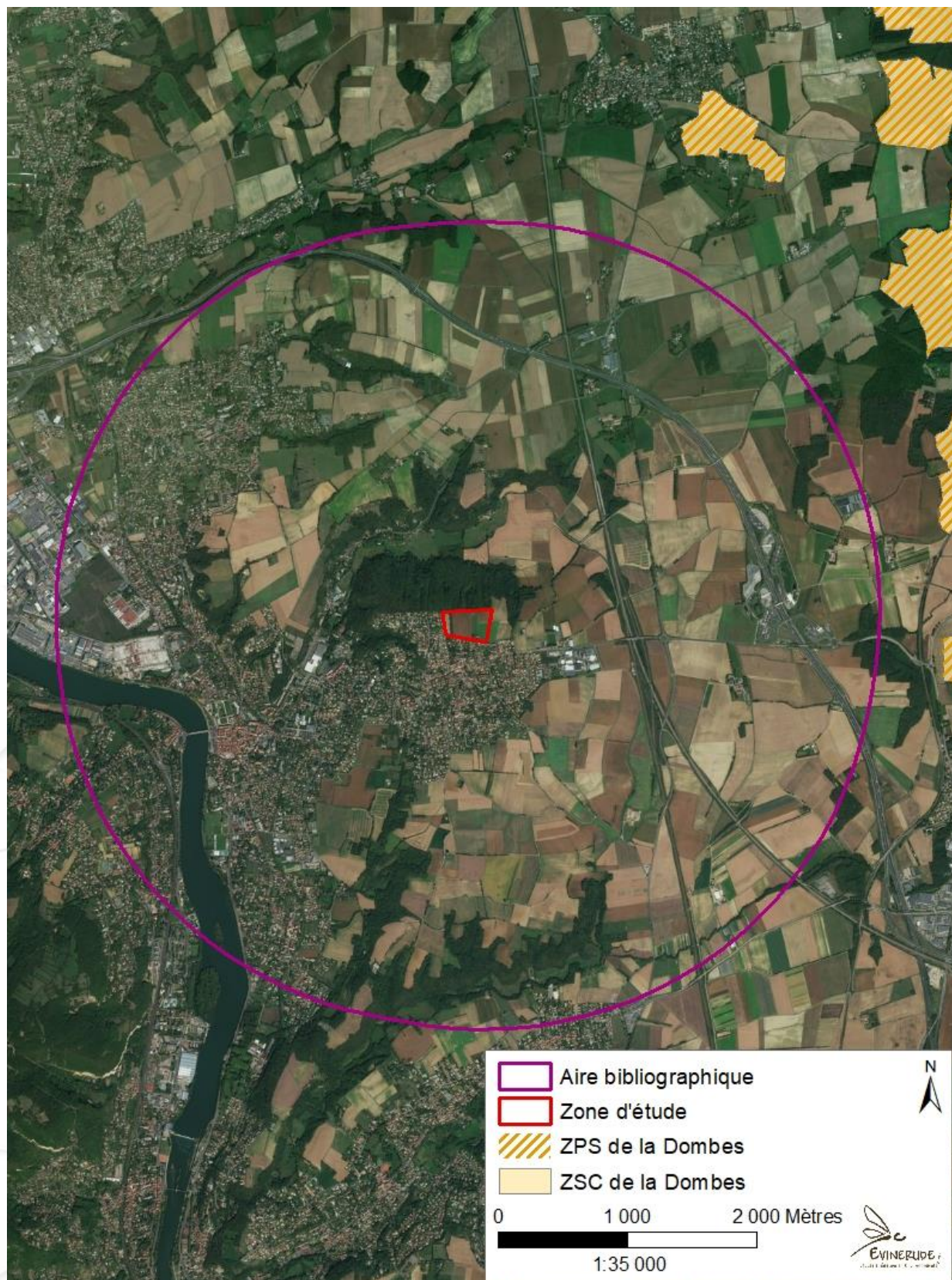


Figure 11 : Localisation des sites Natura 2000

3.1.3. Zones d'Importance pour la Conservation des Oiseaux (ZICO)

Les **Zones d'Importance pour la Conservation des Oiseaux** sont des sites importants pour certaines espèces d'oiseaux (aires de reproduction, de mue, d'hivernage, zones de relais de migration) qui ont été définis lors du programme d'inventaires scientifiques lancé par l'ONG « Birdlife International ».

Les périmètres ZICO ne sont pas une protection réglementaire, ils servent toutefois à prendre en compte la conservation des oiseaux lors des projets d'aménagement ou de gestion du territoire.

Ces périmètres sont à la base de la création des sites Natura 2000 ZPS (Zones de Protection Spéciale).

Type et numéro	Intitulé Distance au projet	Description
ZICO FR8212016	La Dombes - 1,3 km à l'Est	Cette zone humide est favorable aux oiseaux d'eau d'importance internationale du fait de la diversité des espèces d'intérêt communautaire qui s'y reproduisent, de l'importance des effectifs de ces espèces et de l'ampleur des stationnements d'oiseaux d'eau en migration et en hivernage. Le site comprend des espèces comme le Grèbe à cou noir, le Bihoreau gris, le Crabier chevelu, l'Aigrette garzette, le Blongios nain, le Héron pourpré, la Cigogne blanche, la Guifette moustac, le Busard des roseaux et l'Echasse blanche.

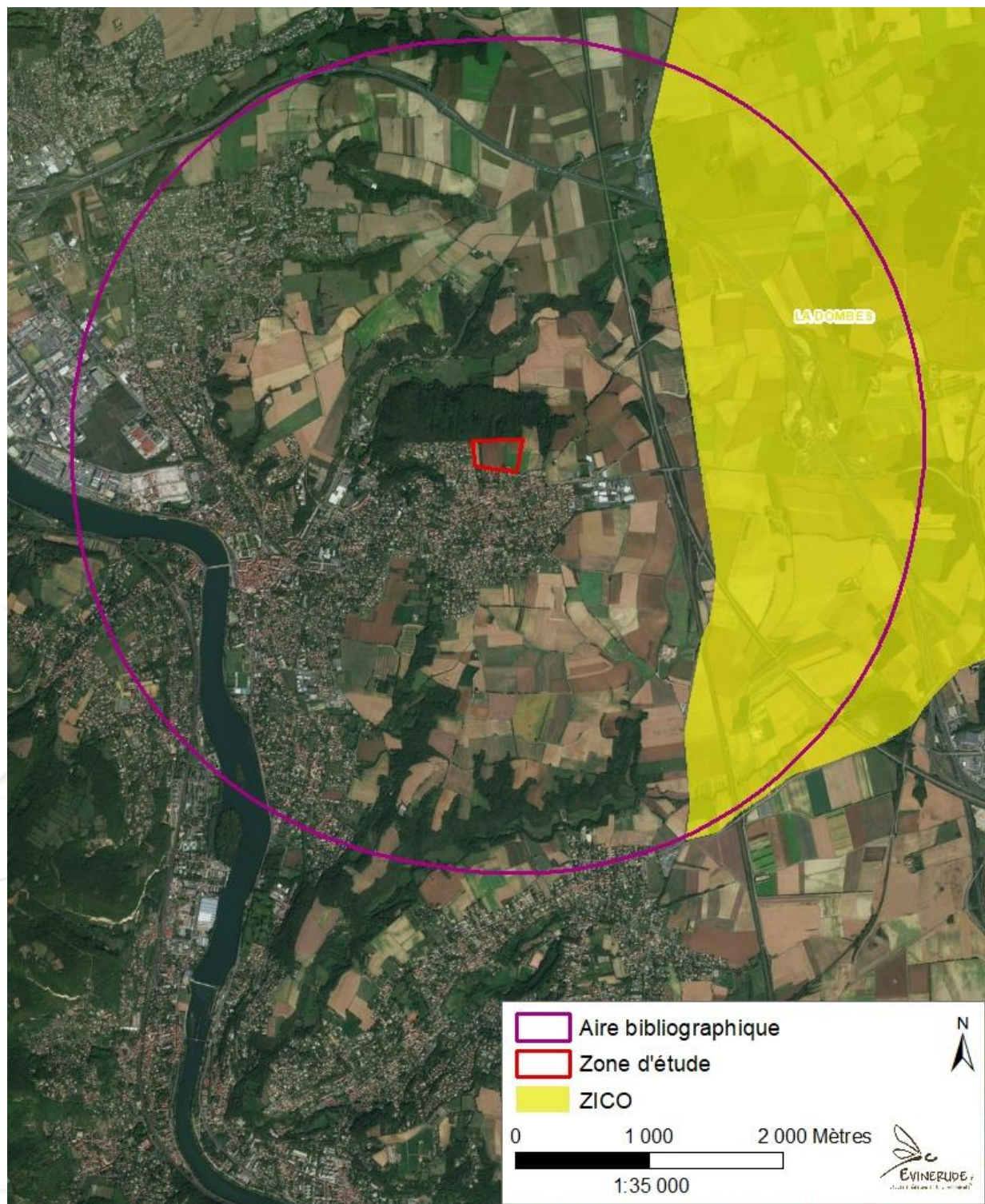


Figure 12 : Localisation des ZICO

3.1.4. Arrêté Préfectoral de Protection de Biotope (APPB)

Les Arrêtés Préfectoraux de Protection de Biotope ont pour objectif de prévenir, par des mesures réglementaires spécifiques de préservation de leurs biotopes, la disparition d'espèces protégées et couvrent une grande diversité de milieux.

La loi n° 2010-788 du 12 juillet 2010 portant engagement national pour l'environnement, dite "loi Grenelle 2", étend le champ d'application des arrêtés de protection de biotopes aux habitats naturels remarquables des sites Natura 2000, ainsi qu'aux géotopes.

Les arrêtés de biotope sont particulièrement nombreux en Rhône-Alpes (150), où ils répondent à un très large éventail de situations. **Aucun périmètre APPB n'est situé au sein de l'aire d'étude bibliographique.**

3.1.5. Espaces Naturels Sensibles (ENS)

Un Espace Naturel Sensible (ENS) est un site remarquable en termes de patrimoine naturel (faune, flore et paysage), tant pour la richesse que pour la rareté des espèces qu'il abrite.

Ce site peut en outre être soumis à une menace particulière (pression urbaine, évolution du paysage, déprise agricole, intensification des cultures...). L'objectif est de préserver la qualité de ces sites et d'aménager ces espaces pour être ouverts au public.

Aucun ENS n'est situé à proximité de la zone d'étude. Le plus proche étang dans le département de l'Ain et correspond aux « Etangs de la Dombes ».

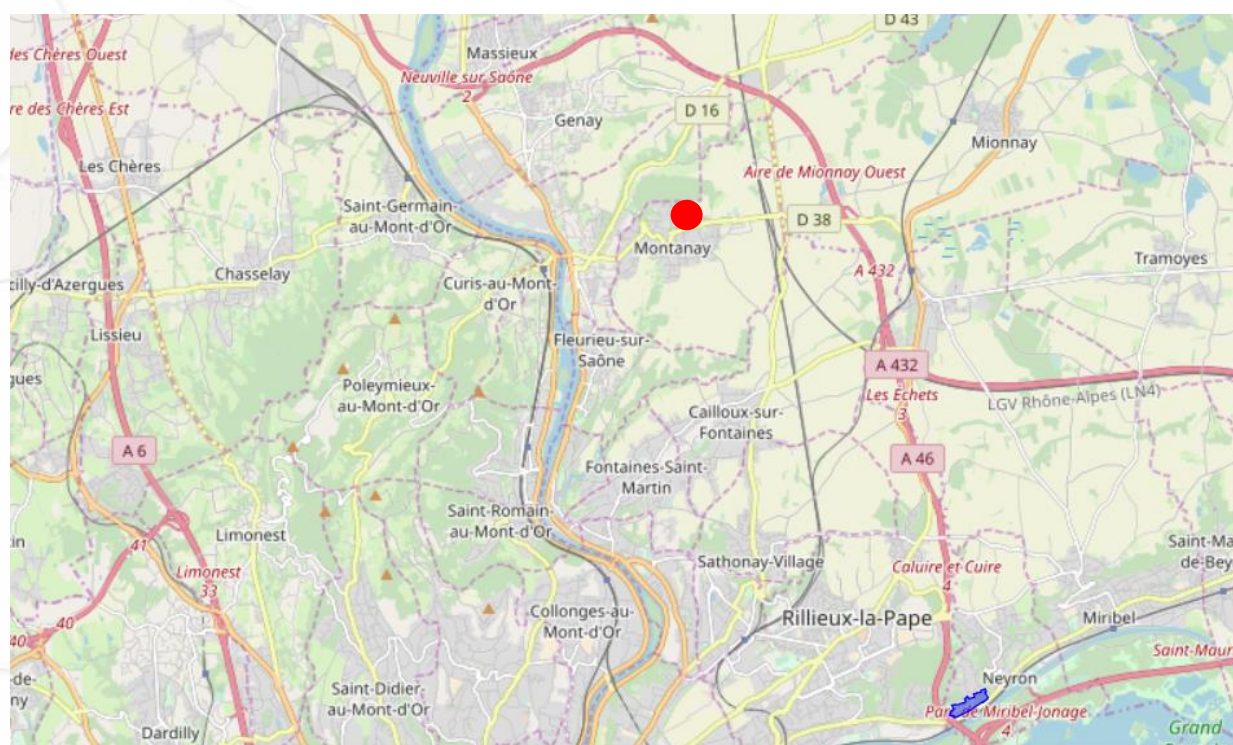


Figure 13 : Localisation de l'ENS le plus proche du site d'étude dans le département du Rhône

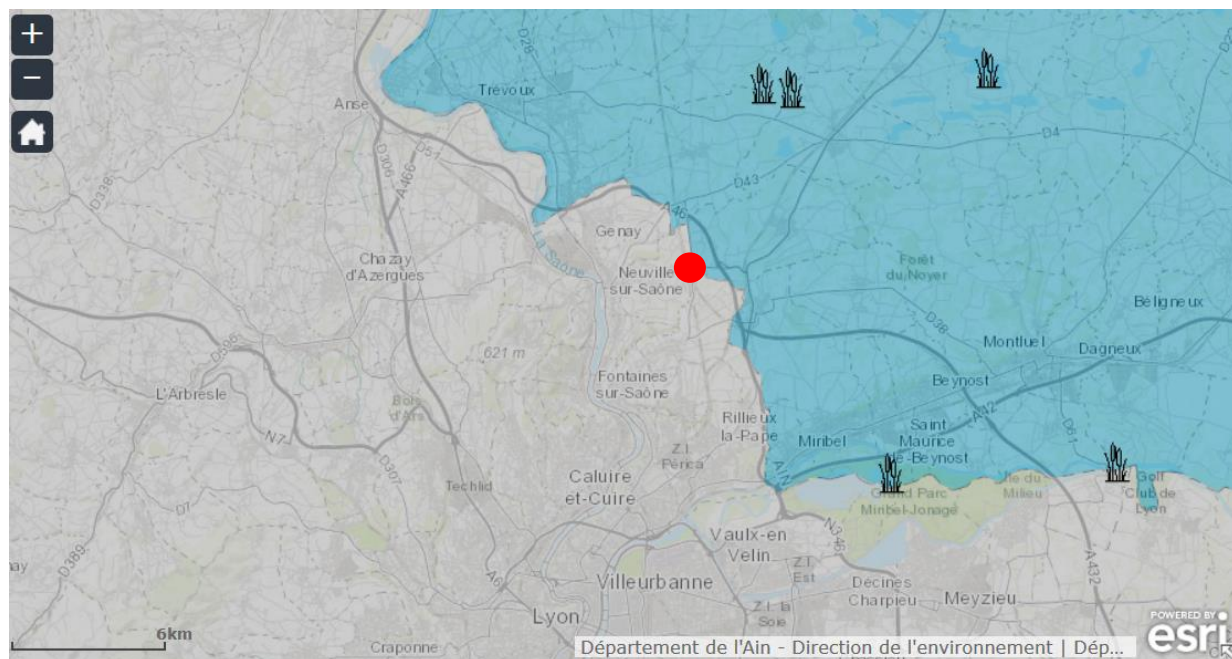


Figure 14 : Localisation de l'ENS le plus proche du site d'étude dans le département de l'Ain

3.1.6. Zones humides

Les zones humides subsistent encore au cœur des paysages rhônalpins. Longtemps considérées comme dangereuses ou insalubres, elles ont été modifiées, parfois détruites. Pourtant, les zones humides remplissent des fonctions essentielles au maintien des équilibres écologiques et rendent des services à la collectivité. C'est pourquoi leur sauvegarde est une obligation légale qui relève de l'intérêt général. Un inventaire des zones humides a été réalisé à l'échelle du département, centralisé par le Conseil départemental.

Quatre zones humides sont identifiées au sein de l'aire d'étude bibliographique, localisées sur la carte page suivante. Aucune information d'un point de vue écologique n'est cependant disponible au sein de ces zones humides.

Tableau 4 : Zones humides présentes dans l'aire d'étude bibliographique

Identifiant	Intitulé Distance au projet	Description
69CREN0602	Petite Ile du Rontant 2,8 km au Sud-Ouest	Pas d'information disponible
69CREN0610	Ripisylve de la Saône – Rive gauche – ZI Les Malandières 2,5 km à l'Ouest	Pas d'information disponible
69CREN0613	Ripisylve de la Saône – Rive droite – Villevert 2,1 km à l'Ouest	Pas d'information disponible
69CREN0614	Ripisylve de la Saône – Rive gauche de Neuville sur Saône à la Croix Rousse 2,5 km au Sud-Ouest	Pas d'information disponible
01IZH0307	Etang Centre de formation de Montanay 2 km à l'Est	Eaux dormantes Roselières
01IZH1266	Plan d'eau Aire d'autoroute Montanay 2,2 km à l'Est	Eaux dormantes

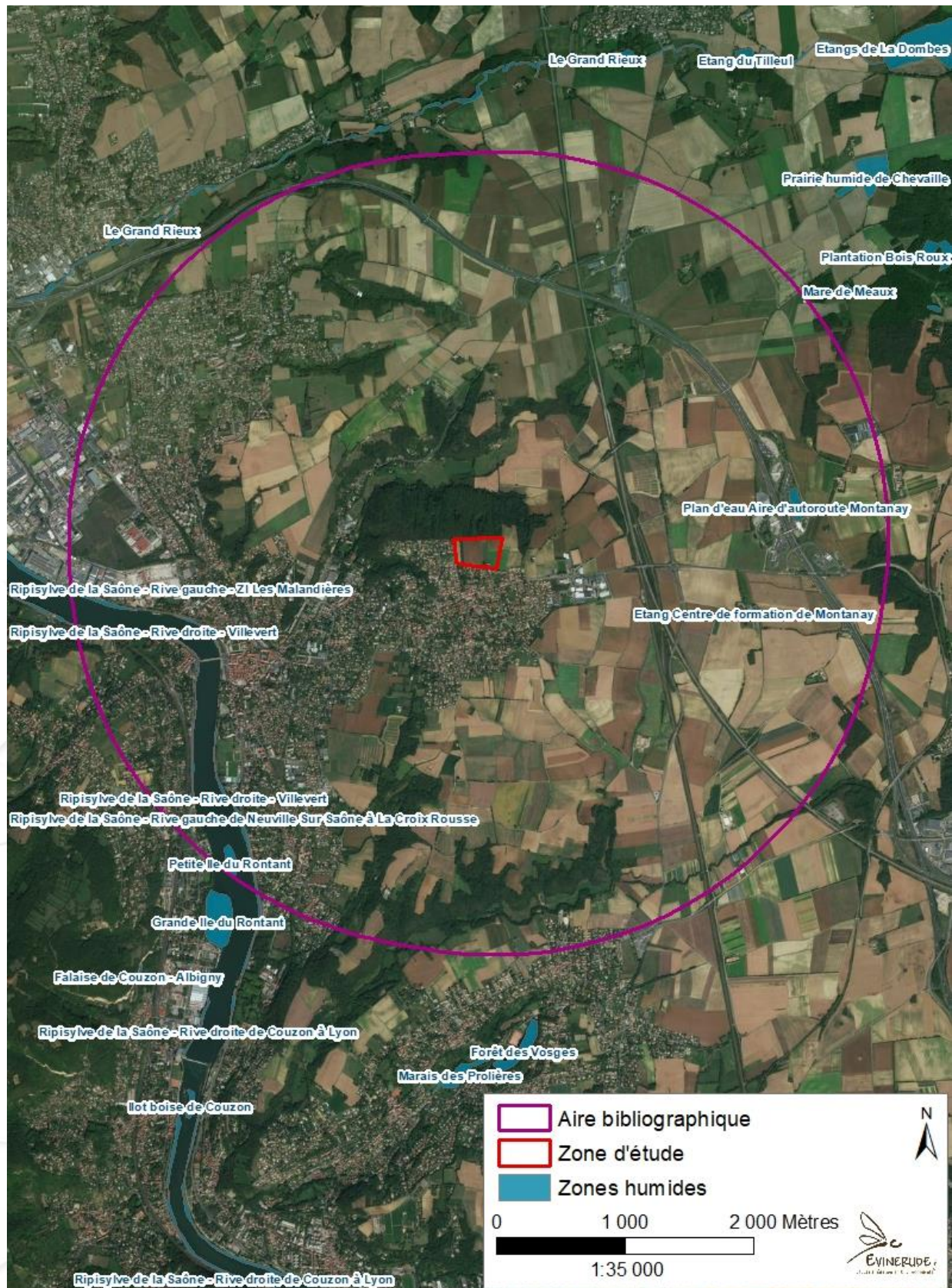


Figure 15 : Localisation des zones humides au sein de l'aire d'étude bibliographique

3.1.7. Synthèse des zonages à proximité

Tableau 5 : Synthèse des zonages environnementaux à proximité

Intitulé	Référence	Distance au projet
ZNIEFF de type 2		
Val de Saône méridional	820030870	1,9 km à l'Ouest
Massif des Monts d'or	820031407	2,6 km au Sud-Ouest
Ensemble forme par la Dombes des étangs et sa bordure orientale forestière	820003786	1,7 km à l'Est
ZICO		
La Dombes	FR8212016	1,3 km à l'Est
Zones humides		
Petite Ile du Rontant	69CREN0602	2,8 km au Sud-Ouest
Ripisylve de la Saône – Rive gauche – ZI Les Malandières	69CREN0610	2,5 km à l'Ouest
Ripisylve de la Saône – Rive droite – Villevert	69CREN0613	2,1 km à l'Ouest
Ripisylve de la Saône – Rive gauche de Neuville sur Saône à la Croix Rousse	69CREN0614	2,5 km au Sud-Ouest
Etang Centre de formation de Montanay	01ZH0307	2 km à l'Est
Plan d'eau Aire d'autoroute Montanay	01ZH1266	2,2 km à l'Est
ENS		
Etangs de la Dombes	-	1,4 km à l'Est

3.2. Diagnostic écologique

Le présent diagnostic est établi grâce à une analyse croisée de la bibliographie, des ortho-photographies et d'une journée de prospections de terrain. Il est important de rappeler que la période d'inventaire n'est pas favorable, l'estimation des enjeux sur ces emprises est limitée.

3.2.1. Habitats naturels de la zone d'étude

▪ Haie – Fourrés médio-européens (CB : 84.2 x 31.81 - EUNIS : FA x F3.11)

Une haie relativement dense s'étale sur plusieurs mètres d'épaisseur et sur la largeur de la zone d'étude, entre deux cultures. Cette formation se caractérise sous la forme de fourrés principalement arbustifs atteignant jusqu'à 3-4 mètres de hauteur. Elle est nettement dominée par les Ronces (*Rubus spp.*), le Cornouiller sanguin (*Cornus sanguinea*), le Prunellier (*Prunus spinosa*), l'Eglantier (*Rosa canina*), la Clématite des haies (*Clematis vitalba*), l'Aubépine monogyne (*Crataegus monogyna*), le Lierre grimpant (*Hedera helix*), l'Orme champêtre (*Ulmus minor*) ou encore le Châtaignier (*Castanea sativa*). Quelques espèces arborescentes, atteignant parfois 6-7 m, composent également cette haie avec notamment la présence du Noyer (*Juglans regia*), du Frêne (*Fraxinus excelsior*), d'Erable champêtre (*Acer campestre*) ou encore du Chêne pédonculé (*Quercus robur*). La strate herbacée apparaît faiblement représentée, elle s'exprime encore sur de petits patches au centre de la haie, là où les ronces ne se sont pas encore établies. Cette formation semble fréquemment taillée sur ses bordures. **L'enjeu local de conservation de cette formation est considéré comme « faible », puisqu'il s'agit d'une formation très commune.**



Figure 16 : Haie/Fourrés médio-européens

▪ Cultures annuelles (CB : 82.1 - EUNIS : I1.1)

Cet habitat correspond aux cultures annuelles où s'opère plusieurs traitements intensifs (fertilisation chimique ou organique, utilisation de produits phytosanitaires, systèmes d'irrigation). Cette unité de végétation monospécifique laisse peu de place au développement d'espèces végétales indigènes. Des

marges de végétation spontanée sont tout de même présentes entre ces cultures. Les champs représentent la plus importante occupation du sol au sein du périmètre de l'étude. **L'enjeu local de conservation de ces champs est considéré « faible », puisqu'il s'agit de milieux exploités.**



Figure 17 : Cultures annuelles

▪ Habitations (CB : 86.2 - EUNIS : J1.2)

Des habitations sont présentes au Sud-Est de la zone d'étude avec notamment la présence de bâtiments anciens (grange, hangar). **L'enjeu local de conservation de cette unité est jugé « nul », puisqu'elle correspond à des formations anthropiques.**



Figure 18 : Habitations

Synthèse des habitats naturels et semi-naturels : Les cultures annuelles occupent la surface la plus importante de la zone d'étude. Deux d'entre elles sont notamment séparées par une imposante haie. Les enjeux écologiques autour de ces deux habitats sont estimés « faible » puisqu'il s'agit de formations subissant des pressions anthropiques ou très courantes.

Des habitations sont aussi présentes au Sud de la zone d'étude mais ne représentent aucun enjeu d'un point de vue écologique.

Tableau 6 : Synthèse des enjeux liés aux habitats naturels et semi-naturels (Surface totale : 7.54 ha)

Habitats	CORINE Biotopes	EUNIS	Natura 2000	Surface (ha)	ELC
Haie	84.2 x 31.81	FA x F3.11	-	0.40	Faible
Cultures annuelles	82.1	I1.1	-	6.93	Faible
Habitations	86.2	J1.2	-	0.21	Nul

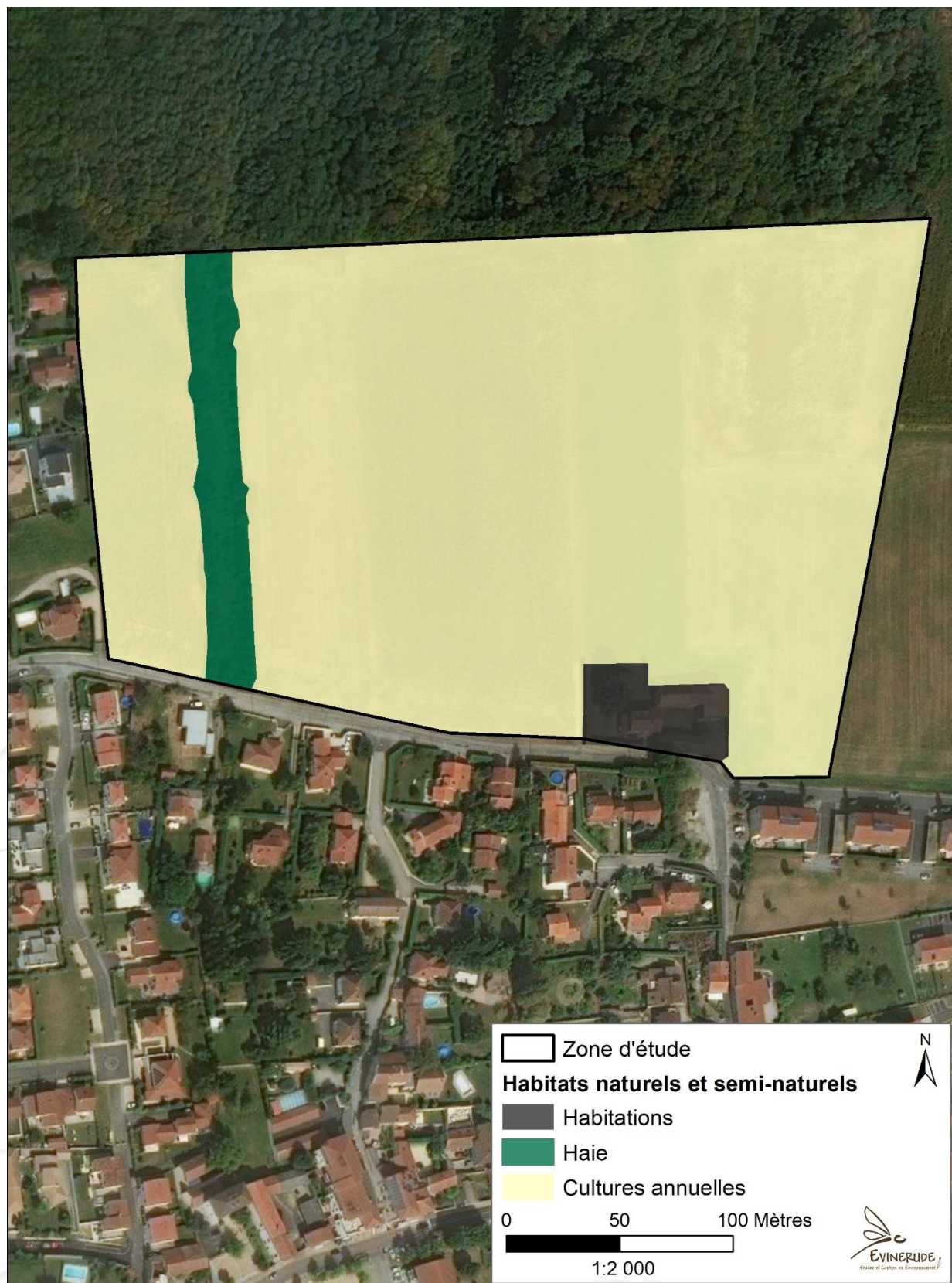


Figure 19 : Cartographie des habitats naturels et semi-naturels

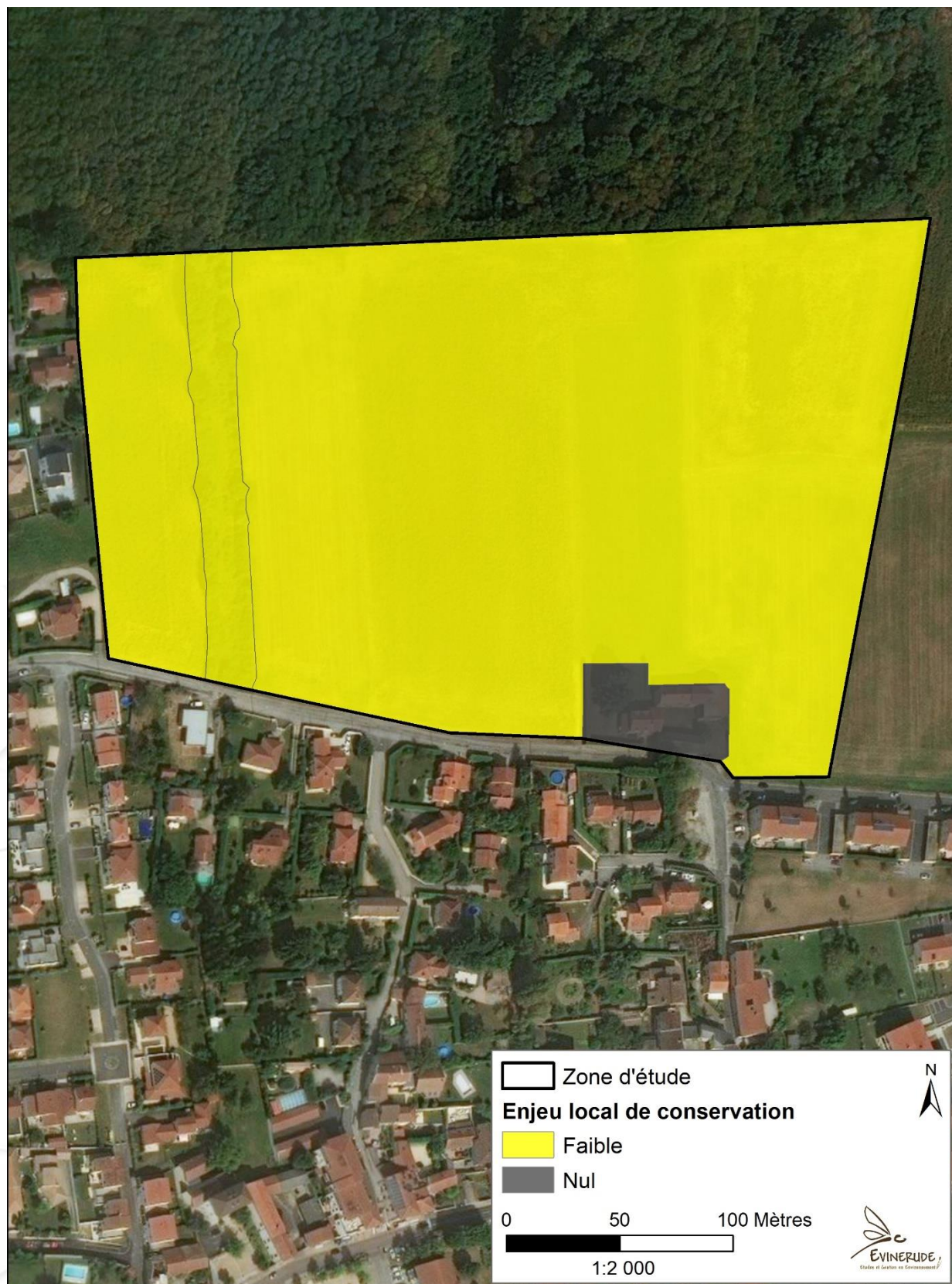


Figure 20 : Enjeu local de conservation lié aux habitats naturels et semi-naturels

3.2.2. La flore

3.2.2.1. Flore patrimoniale

Selon la base de données communale du Pôle d'Information Flore Habitats, 66 espèces végétales présentées comme patrimoniales (protégées, inscrites en annexe II de la Convention de Washington, présentant un statut ZNIEFF...) sont recensées à l'échelle du territoire de Montanay et de ses communes limitrophes.

Ainsi, pour cette étude, ne sont retenues comme espèces patrimoniales que les espèces mentionnées protégées en France, en Rhône-Alpes et dans le département du Rhône et / ou présentant un statut de conservation menacé. Ces espèces sont synthétisées dans le tableau suivant :

Tableau 7 : Synthèse des espèces végétales patrimoniales mentionnées pour Montanay et ses communes limitrophes (Source PIFH)

Taxon	Nom français	Statut réglementaire	LR RA	Ecologie	Potentialité
<i>Butomus umbellatus</i>	Butome en ombelle	PR RA	EN	Eaux calmes des rivières lentes et des étangs, de préférence sur les fonds vaseux, à condition que la profondeur ne dépasse pas 1 m ; Eaux basiques à acides, mais toujours riches en éléments nutritifs	Nulle
<i>Hydrocharis morsus-ranae</i>	Hydrocharis morène	PR RA	EN	Espèce héliophile, eaux riches en éléments nutritifs ; bords des étangs, mares, lînes	Nulle
<i>Inula britannica</i>	Inule des fleuves	PR RA	EN	Sols riches en éléments nutritifs, inondés une partie de l'année et asséchés en été ; Berges sableuses des grands cours d'eau de l'étage collinéen	Nulle
<i>Jacobaea paludosa</i>	Séneçon des marais	PR RA	EN	Marais, bords des eaux	Nulle
<i>Najas marina</i>	Naïade majeure	PR RA	LC	Eaux claires peu acides et pauvres en nutriments des étangs, gravières et lînes, à l'étage collinéen ; se développe généralement à des profondeurs comprises entre 0,5 et 1 m, en formant parfois de véritables prairies submergées en compagnie de Potamots	Nulle
<i>Najas minor</i>	Naïade mineure	PR RA	NT	Eaux claires peu acides et pauvres en nutriments ; Eaux tranquilles peu profondes (jusqu'à 4 m) des mares, étangs, ou rivières à courant lent de l'étage collinéen	Nulle
<i>Nymphoides peltata</i>	Faux nénuphar		EN	Eaux stagnantes ou à courant lent, de préférence sur fonds vaseux, là où la profondeur ne dépasse pas 2 m.	Nulle
<i>Poa palustris</i>	Pâturin des marais	PR RA	NT	Sols alluviaux riches en éléments nutritifs et soumis à des inondations régulières de cours d'eau à courant lent ; Prairies humides de fauche, des végétations dominées par de grandes laïches, des roselières, et des aulnaies riveraines	Nulle
<i>Rumex maritimus</i>	Patience maritime	PR RA	EN	Berges exondées et en pente douce d'étangs ou de fossés à fort marnage, se développe à l'étage collinéen sur des sols limoneux, plus ou moins riches en éléments nutritifs	Nulle
<i>Sparganium emersum</i>	Rubanier émergé	PR RA	LC	Eaux calmes ou à courant lent ; Pionnier se développe au bord des étangs, sur des berges exondées lors des basses eaux ou dans les lînes	Nulle
<i>Teucrium scordium</i>	Germandrée des marais	PR RA	EN	Espèce pionnière de sols riches en bases temporairement humides,	Nulle

				parfois même inondés ; étage collinéen, berges des étangs, anciennes gravières, mares temporaires, espaces dénudés au sein de prairies inondables et de formations de grandes laïches	
<i>Thalictrum flavum</i>	Pigamon jaune		NT	Prairies marécageuses, forêts riveraines	Nulle
<i>Trapa natans</i>	Châtaigne d'eau		EN	Eaux tranquilles, profondes de 12 m	Nulle
<i>Viola elatior</i>	Violette élevée	PN	EN	Sols calcaires neutres à basiques, pauvres en éléments nutritifs, humides ou moyennement humides ; prairies de fauches inondables, en lisières de bois d'aulnes et en forêts riveraines claires à Saule blanc ; plaine et étage collinéen	Nulle

Au vu de la synthèse des zonage environnementaux, aucune espèce ZNIEFF déterminante à statut réglementé ne semble potentiellement présente. Les prospections n'ont montré la présence d'aucune espèce patrimoniale.

L'enjeu concernant la flore patrimoniale est donc considéré comme nul.

3.2.2.2. Espèces invasives

Une espèce invasive a été aperçue dans les champs en faible densité.

- ♦ **L'Ambroisie à feuilles d'Armoise** (*Ambrosia artemisiifolia*)

Mode de reproduction - Reproduction sexuée : L'Ambroisie peut produire jusqu'à 3000 graines par plante. Ces dernières sont disséminées par le vent (anémochorie), les animaux (zoochorie) ou l'Homme et ses moyens de transport. La germination n'est induite qu'après une période de froid. La période de dormance des graines peut durer plusieurs années.

L'enjeu lié aux espèces exotiques envahissantes est estimé « faible » à l'échelle du site d'étude.

3.2.3. La faune

3.2.3.1. Les mammifères (hors chiroptères)

Lors des prospections, aucun individu ou trace n'a été observé.

Selon la base de données communale, 8 espèces de mammifères sont connues sur le territoire communal et ses abords. La majorité de ces espèces sont communes à très communes, sans enjeu de conservation particulier, hormis pour l'Ecureuil roux, espèce protégée en France, bien que commune. Ce rongeur arboricole ubiquiste fréquente une grande variété de boisements, des milieux forestiers aux parcs urbains. L'espèce est donc potentielle en repos ou en alimentation (aucune aire de reproduction n'ayant été observée) et représente un enjeu faible au regard du site.

Tableau 8 : Synthèse des enjeux concernant les mammifères

Nom français	Nom latin	Statut		Listes rouges		Statut	ELC
		Protection	DH	LRN	LRRA		
Ecureuil roux	<i>Sciurus vulgaris</i>	Art. 2		LC	LC	Potentiel	Faible

L'enjeu concernant les mammifères est considéré comme faible.

3.2.3.2. Les chiroptères

Toutes les espèces de chauves-souris sont protégées sur le territoire national, ainsi que leurs habitats de gîtes. Plusieurs espèces sont connues dans la bibliographie (fiches ZNIEFF). Cependant, au vu de l'absence d'arbre gîte potentiel *in situ*, ou de bâtiment favorable au gîte, les espèces présentes à

proximité ne peuvent utiliser les habitats présents que pour le transit et l'alimentation. Compte tenu de leur forte artificialisation, **l'enjeu associé à ce groupe est jugé faible.**

3.2.3.3. L'avifaune

Concernant l'avifaune, près de 73 espèces sont mentionnées dans la base de données communale. Cependant, parmi ce cortège seules deux espèces patrimoniales peuvent être inféodées aux habitats présents sur le site à savoir : la Chevêche d'Athéna et le Moineau friquet. Compte tenu de l'absence de cavité arboricole, la Chevêche d'Athéna n'est pas jugée potentiellement nicheuse au sein de la haie présente.

Le **Moineau friquet**, quant à lui, présente les mêmes exigences écologiques que son proche parent, le Moineau domestique. On peut le contacter dans la région considérée en hivernage. Cette espèce dont les populations nicheuses sont jugées En danger en France et Vulnérable en Rhône-Alpes, est liée aux espaces ruraux à l'ancienne, à l'assolement varié, ponctués de fermes, hameaux et villages avec leur cortège de jardins, de vieux vergers, d'un important linéaire de haies, de rangées de vieux arbres ou d'arbres isolés, de zones incultes envahies par les herbes, etc. Pour sa nidification, cette espèce cavicole recherche les cavités des vieux arbres voire des trous de murs. Compte tenu de l'absence de cavité arboricole mais de la présence d'une vieille grange, **l'espèce présente un enjeu modéré.**

Les inventaires de terrains n'ont permis de contacter que des espèces communes, pour un total de 8 espèces dont 5 protégées à l'échelle nationale. Cette faible diversité spécifique s'explique par la saison d'inventaire peu propice et les habitats présents largement dominés par les cultures intensives.

Tableau 9 : Synthèse des espèces présentes ou potentielles

Nom français	Nom latin	Statut		Listes rouges		Statut	ELC
		Protection	DO	LRN	LRRA		
Chardonneret élégant	<i>Carduelis carduelis</i>	Art. 3		VU	LC	Npo	Faible
Corneille noire	<i>Corvus corone</i>		All	LC	LC	Passage	Faible
Mésange bleue	<i>Cyanistes caeruleus</i>	Art. 3		LC	LC	Npo	Faible
Mésange charbonnière	<i>Parus major</i>	Art. 3		LC	LC	Npo	Faible
Moineau friquet	<i>Passer montanus</i>	Art. 3		EN	VU	Potentiel	Modéré
Pie bavarde	<i>Pica pica</i>	Chassable	All	LC	NT	Npo	Faible
Pigeon ramier	<i>Columba palombus</i>	Chassable	All	LC	LC	Npo	Faible
Pinson des arbres	<i>Fringilla coelebs</i>	Art. 3		LC	LC	Npo	Faible
Rougegorge familier	<i>Erithacus rubecula</i>	Art. 3		LC	LC	Npo	Faible

Bien que la période d'observation ne soit guère favorable pour l'observation de ce taxon, 7 espèces sont jugées nicheuses possibles sur le site et ses abords. Ce cortège est composé de passereaux susceptibles d'exploiter les haies pour leur nidification ou leur repos. Ces espèces, bien que protégées pour la plupart, sont communes et bien réparties, **présentant un enjeu faible de conservation mais un enjeu modéré concernant le Moineau friquet, potentiel sur le site.**

Les autres espèces ont été contactées en dehors du site ou de passage, présentant donc assez peu d'enjeu.

3.2.3.4. Les reptiles

Selon la base de données communale, seule la Couleuvre verte et jaune est connue : la Couleuvre verte et jaune. Compte tenu de son ubiquité le Lézard des murailles est également supposé présent sur la commune.

Le Lézard des murailles et la Couleuvre verte et jaune sont des espèces protégées (ainsi que leurs habitats) mais communes, ubiquistes, pouvant fréquenter une grande diversité de milieux dont les milieux remaniés, de friches, même en contexte urbain. Ces espèces sont jugées potentielles en lisière de haie sur le site d'étude, ainsi qu'à proximité de la grange.

Tableau 10 : Synthèse des enjeux concernant les reptiles

Nom français	Nom latin	Statut		Listes rouges		ELC
		Protection	DH	LRN	LRRA	
Couleuvre verte et jaune	<i>Hierophis viridiflavus</i>	Art. 2	AIV	LC	LC	Faible
Lézard des murailles	<i>Podarcis muralis</i>	Art. 2	AIV	LC	LC	Faible

L'enjeu de conservation concernant ce groupe est jugé faible bien qu'un enjeu réglementaire existe.

3.2.3.5. Les amphibiens

Concernant les amphibiens, 2 espèces sont mentionnées à l'échelle communale : la Salamandre tachetée et le Triton alpestre. Etant donné l'absence d'habitats humides à proximité et de connexion à une Trame bleue locale, les potentialités d'accueil pour ce taxon sont très faibles. **L'enjeu concernant ce groupe est donc nul.**

3.2.3.6. Les insectes

Etant donné l'absence de milieu humide à proximité de la parcelle, le groupe des odonates n'est pas concerné par le projet, hormis les espèces à grands territoires (aeschnidés, gomphidés) pouvant potentiellement s'alimenter sur le site.

Aucune espèce n'est renseignée sur la base de données communale. Au vu des habitats présents, aucune espèce patrimoniale n'est jugée potentielle sur le site ou ses abords immédiats. Les lisières et bordures de champ peuvent potentiellement accueillir un cortège d'espèce commune sans enjeu de conservation ou de protection particulier. **L'enjeu concernant ce groupe est jugé très faible.**

3.2.4. Fonctionnement écologique du territoire : les Trames Verte et Bleue

3.2.4.1. Le Schéma Régional de Cohérence Ecologique de Rhône-Alpes

La Trame Verte et Bleue est introduite par le Code de l'Environnement en ses articles L.371-1 à 7. Elle est un outil d'aménagement du territoire qui vise à (re)constituer un réseau écologique cohérent, à l'échelle du territoire national, pour permettre aux espèces d'assurer leur survie et permettre aux écosystèmes de continuer à rendre à l'homme leurs services.

L'ensemble des porteurs de projets (collectivités, privés) doivent prendre en compte les continuités écologiques dans leurs projets d'aménagement. Les SRCE constituent les nouveaux outils pour la préservation de la trame verte et bleue à l'échelle régionale. Le SRCE de Rhône-Alpes été soumis à enquête publique du 17 décembre 2013 au 27 janvier 2014 et a été validé le 19 juin 2014 par le Conseil régional. Les enjeux régionaux dans le secteur d'étude sont indiqués dans la carte page suivante.

Ainsi, la zone de projet se situe au sein de grands espaces agricoles participant à la fonctionnalité écologique du territoire et à proximité d'une zone urbanisée proche de la Saône, élément principal de la Trame bleue, et d'un espace présentant une perméabilité forte pour la faune terrestre. Le site d'étude est donc adjacent à un corridor écologique assurant une connexion entre les réservoirs de biodiversité.

Un fuseau devant être remis en bon état est présent à quelques kilomètres au Sud de la zone d'étude, il s'agit d'un corridor d'importance régionale, il présente donc un enjeu fort.

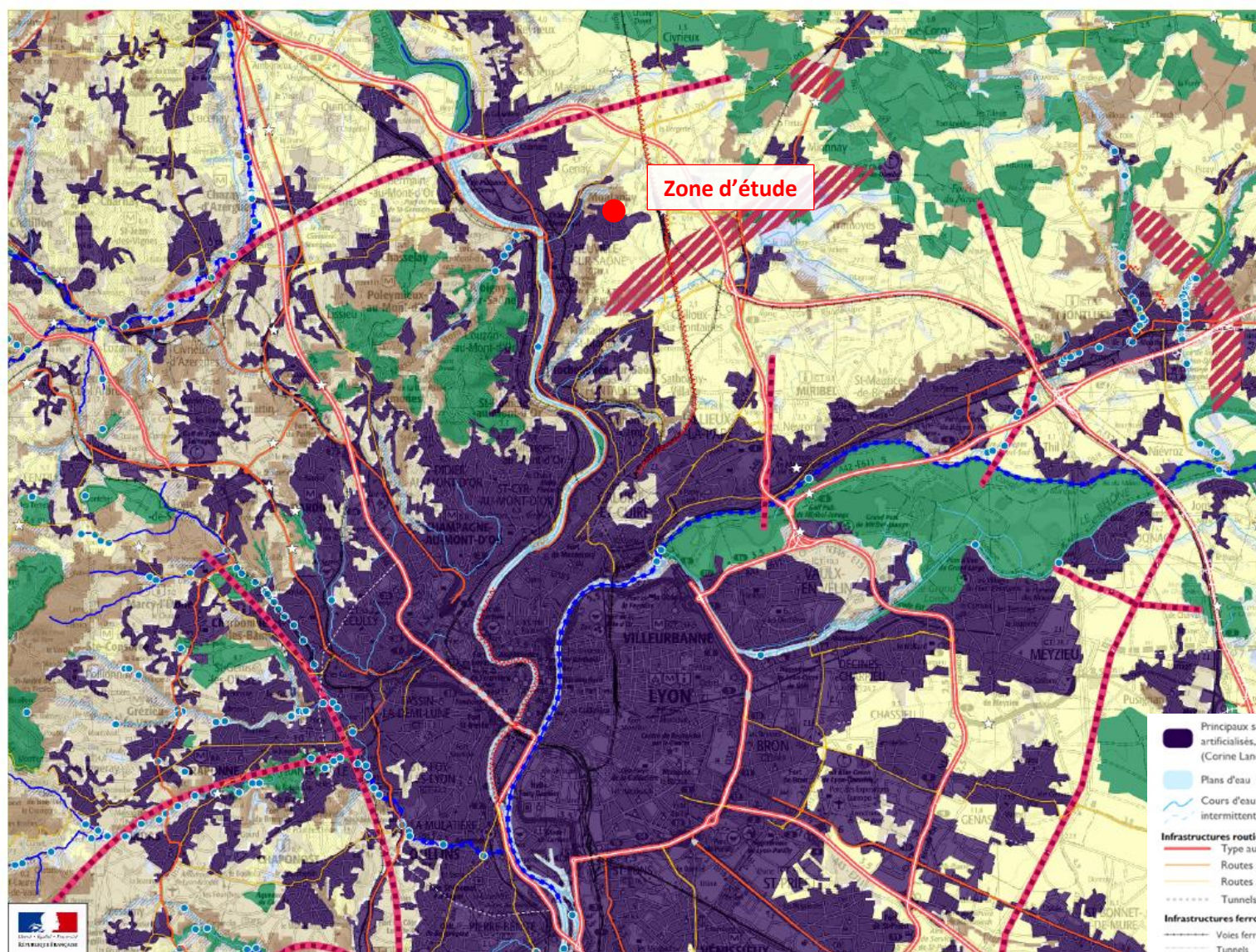


Figure 21 : Extrait du SRCE

3.2.4.2. Déclinaison à l'échelle locale

Selon l'analyse des photographies aériennes couplée à l'expertise de terrain, la zone de projet est située dans un contexte perméable au déplacement de la faune en bordure d'urbanisation dense (au Sud). Les déplacements se concentrent essentiellement au Nord du site, au sein du boisement nommé « Le Parc » et à ses lisières. Les cultures en elles-mêmes ne représentent pas d'enjeu particulier sur le site, que ce soit en termes de corridor identifiable ou de réservoir de biodiversité. Enfin, la haie peut constituer un site satellite pour les espèces fréquentant le boisement à proximité immédiate. **Les enjeux en termes de dynamiques écologiques sont faibles.**

3.2.5. Synthèse des sensibilités écologiques

D'un point de vue général, compte tenu des faibles surfaces concernées par l'OAP et la pression anthropique exercée sur les milieux présents, les sensibilités écologiques sont très restreintes. Cependant, une faune commune trouve refuge au sein de la haie présente. Les sensibilités écologiques présentes sont donc résumées comme suit.

Tableau 11 : Synthèse des sensibilités écologiques

Unité écologique	Intérêt patrimonial	Enjeu écologique
Habitats naturels	Présence d'habitats anthropisés ou exploités	Faible
Flore	Pas d'espèce patrimoniale	Nul
	Espèces invasives faiblement présentes	Faible
Faune	Présence de zone de repos, d'alimentation et de reproduction pour une avifaune commune et pour les reptiles (haie)	Faible
	Grange potentiellement favorable à la reproduction du Moineau friquet	Modéré
Trames Verte et Bleue	Haie constituant la Trame verte locale	Faible

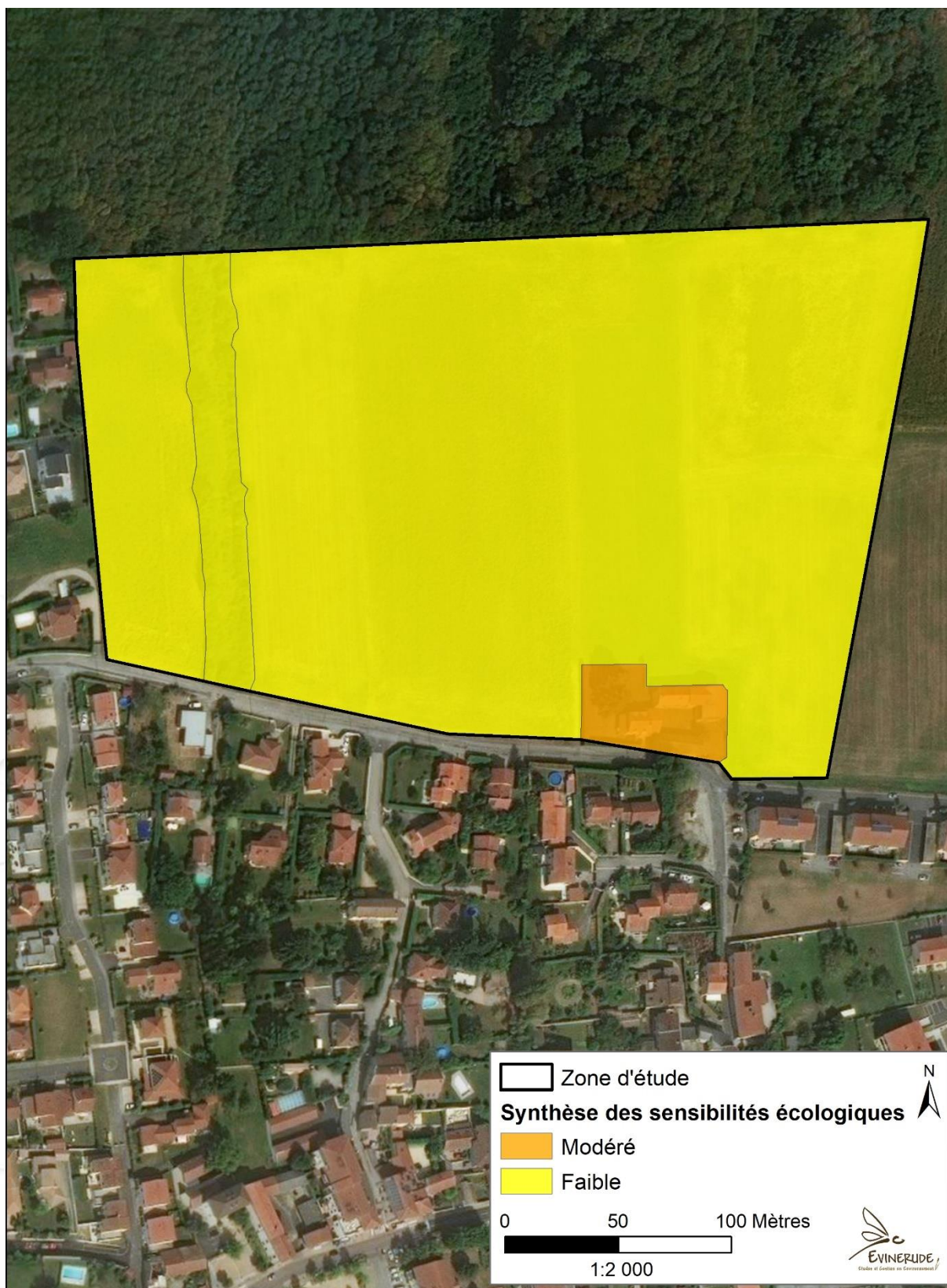


Figure 22 : Synthèse des enjeux écologiques

4. CONCLUSION

La parcelle concernée par l'OAP est dominée par des cultures intensives, en bordure d'urbanisation, avec la présence ponctuelle d'une haie selon un axe Nord-Sud. Cependant, bien que les habitats et la flore présentent un intérêt patrimonial faible, un cortège d'espèces faunistiques est présent étant donné que la haie au sein de la parcelle représente une zone de refuge pour la biodiversité locale (oiseaux, reptiles, trame verte locale).

Concernant les enjeux écologiques présents on peut distinguer :

- ♦ La présence d'espèces invasives comme l'Ambrosie à feuilles d'Armoise posant des problèmes de santé publique qu'il conviendra de prendre en compte dans l'OAP.
- ♦ La potentialité de présence du Moineau friquet au niveau de la grange,
- ♦ Les potentialités de présence d'espèces communes mais protégées d'oiseaux et de reptiles au niveau de la haie et ses lisières.

Cependant, les enjeux sont fortement restreints sur le site, concentrés sur au niveau de la haie et de la grange. Ainsi, une évaluation environnementale n'est pas jugée nécessaire sur ce projet, seules quelques préconisations devront être mises en place et notamment :

- Traitement des invasives en phase chantier
- Evitement des périodes de fortes sensibilités pour les espèces protégées donc démarrage des travaux entre septembre et février
- Proscription des éclairages abusifs
- Plantation de haies écologiques au sein des « coulées vertes à aménager ».

5. ANNEXES



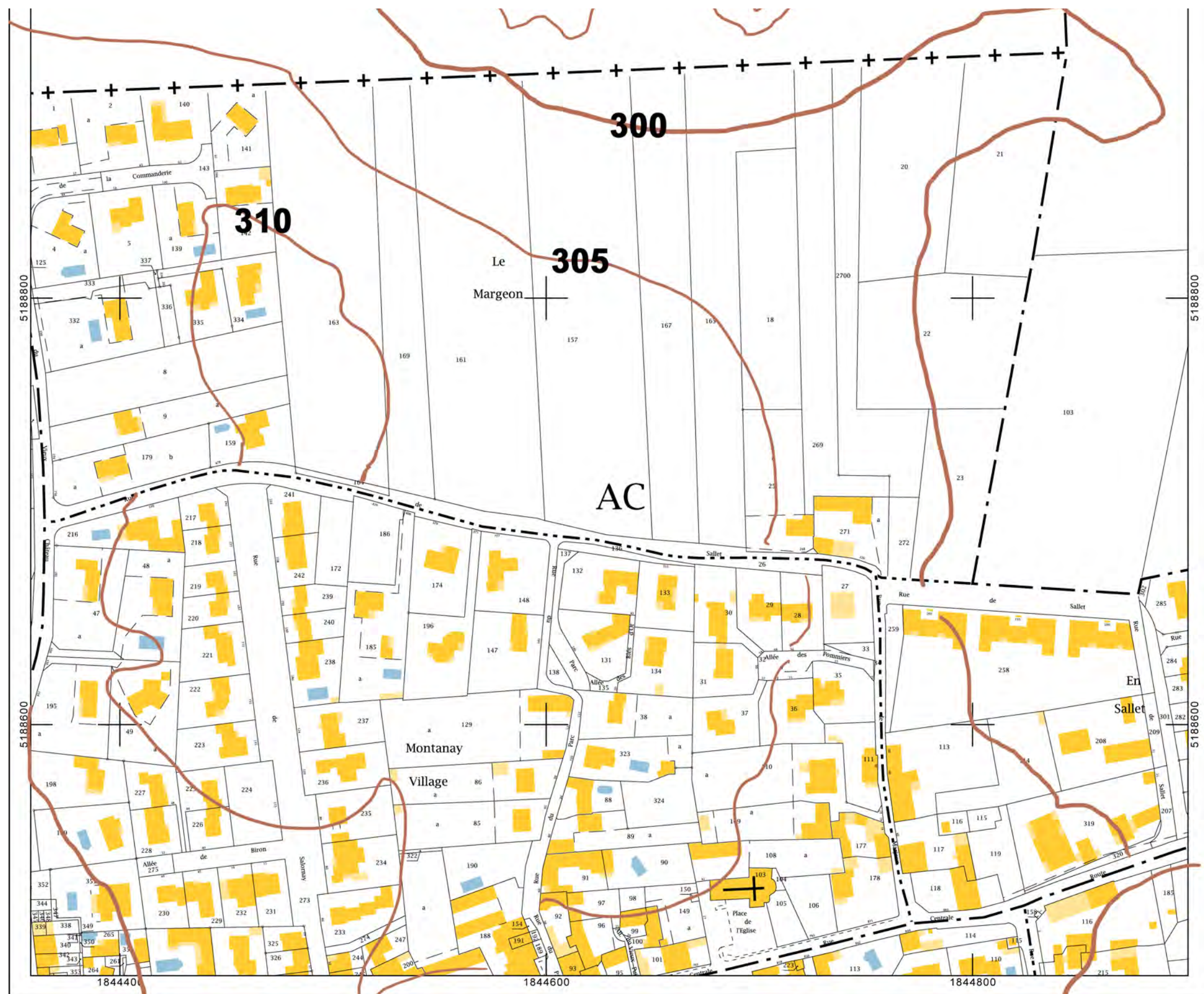


MONTANAY - SECTEUR DU MARGEON - 15/12/15
DOSSIER D'ORIENTATIONS D'AMENAGEMENT

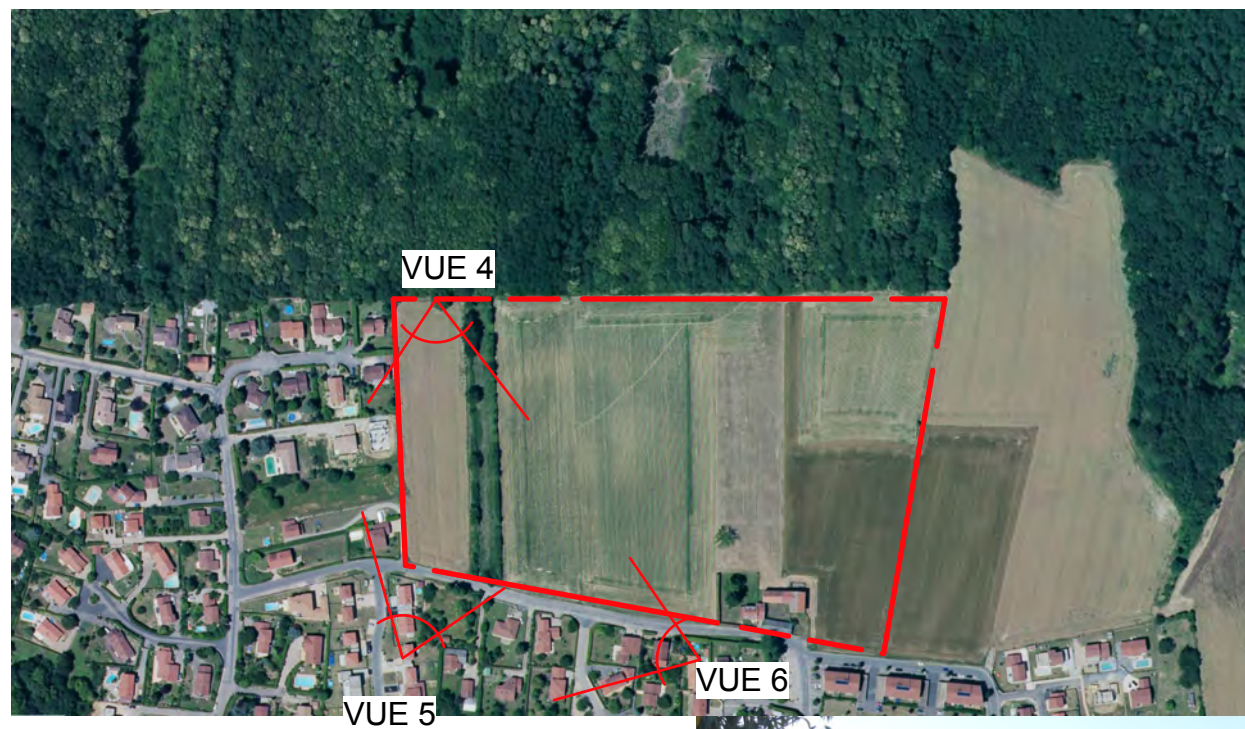


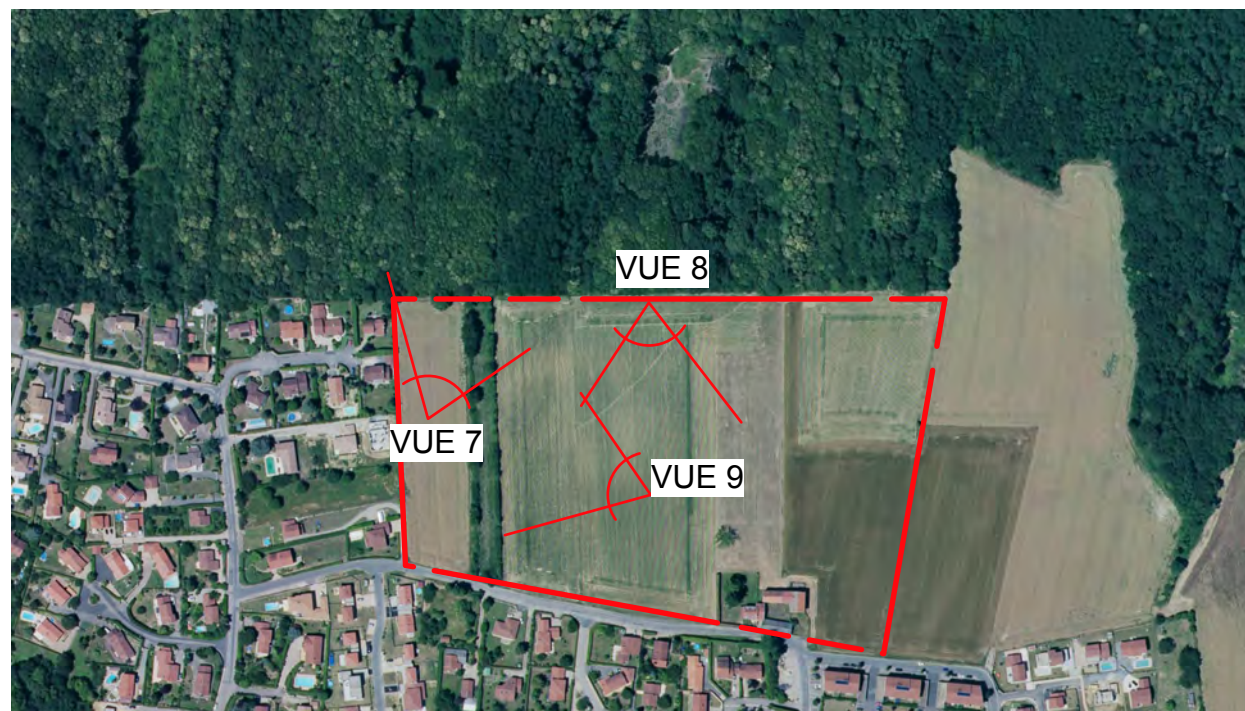












VUE 7 - MUR DE CLOTURE EXISTANT EN PARTIE NORD

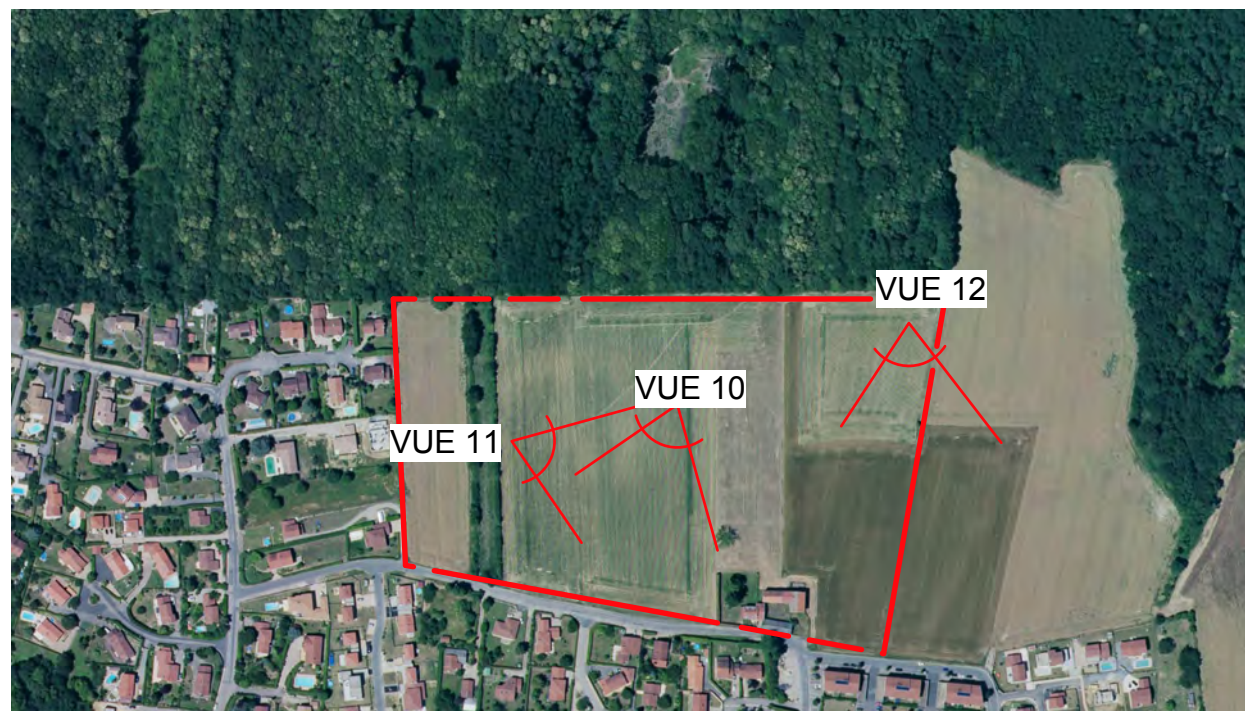


VUE 8



VUE 9







CHEMIN DE PROMENADE LE LONG DE LA FORET DE NEUVILLE



VUE SUR L'EGLISE DE MONTANAY DEPUIS LE NORD DU TERRAIN



VUE SUR L'AUTOROUTE DEPUIS LE NORD EST DU TERRAIN



CHEMIN DE PROMENADE LE LONG DE LA FORET DE NEUVILLE



MUR DE CLOTURE EXISTANT EN PARTIE NORD
PARTIELLEMENT ECROULE



MONTANAY - SECTEUR DU MARGEON - 15/12/15 PLAN DE MASSE 1/1000