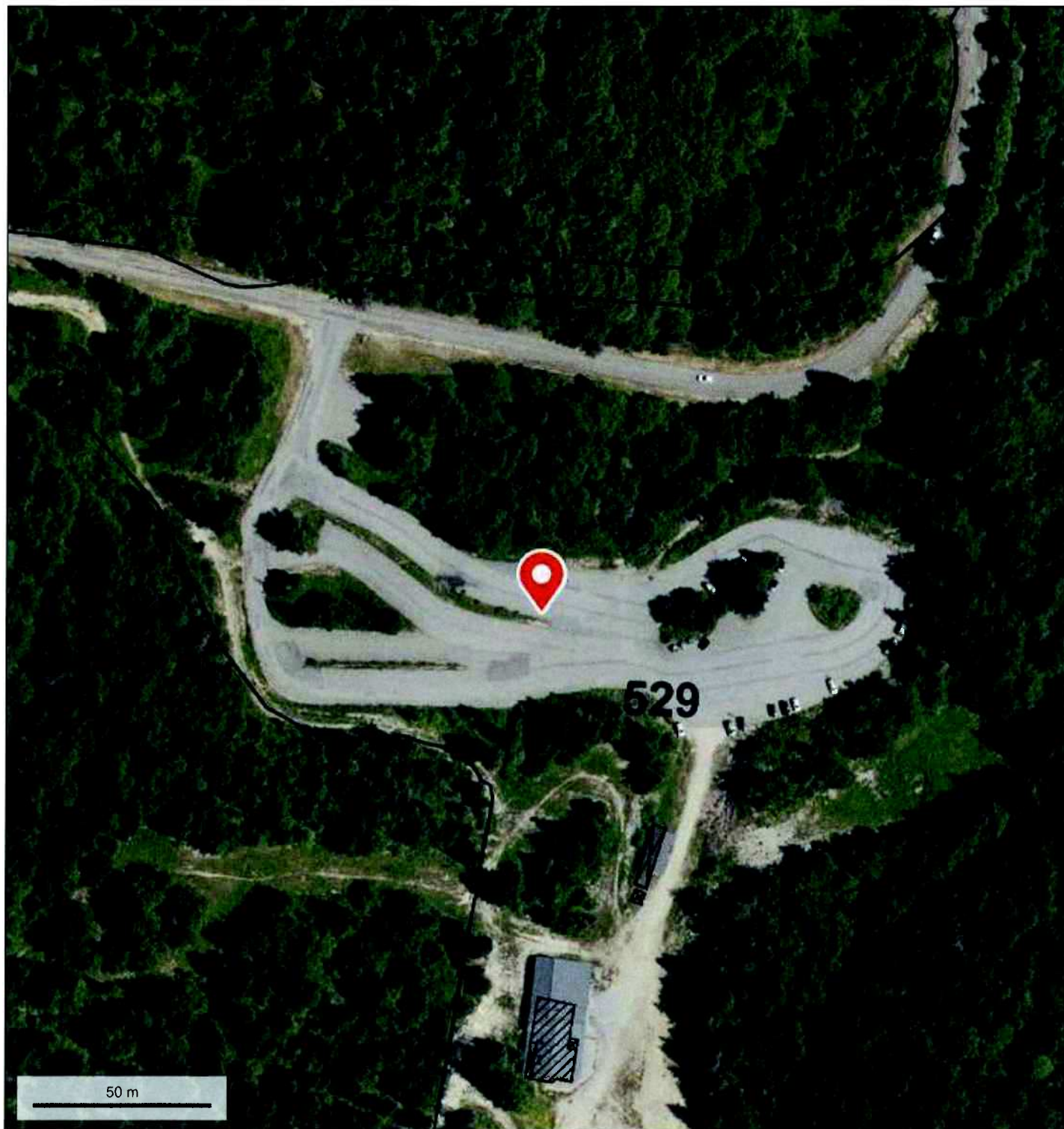


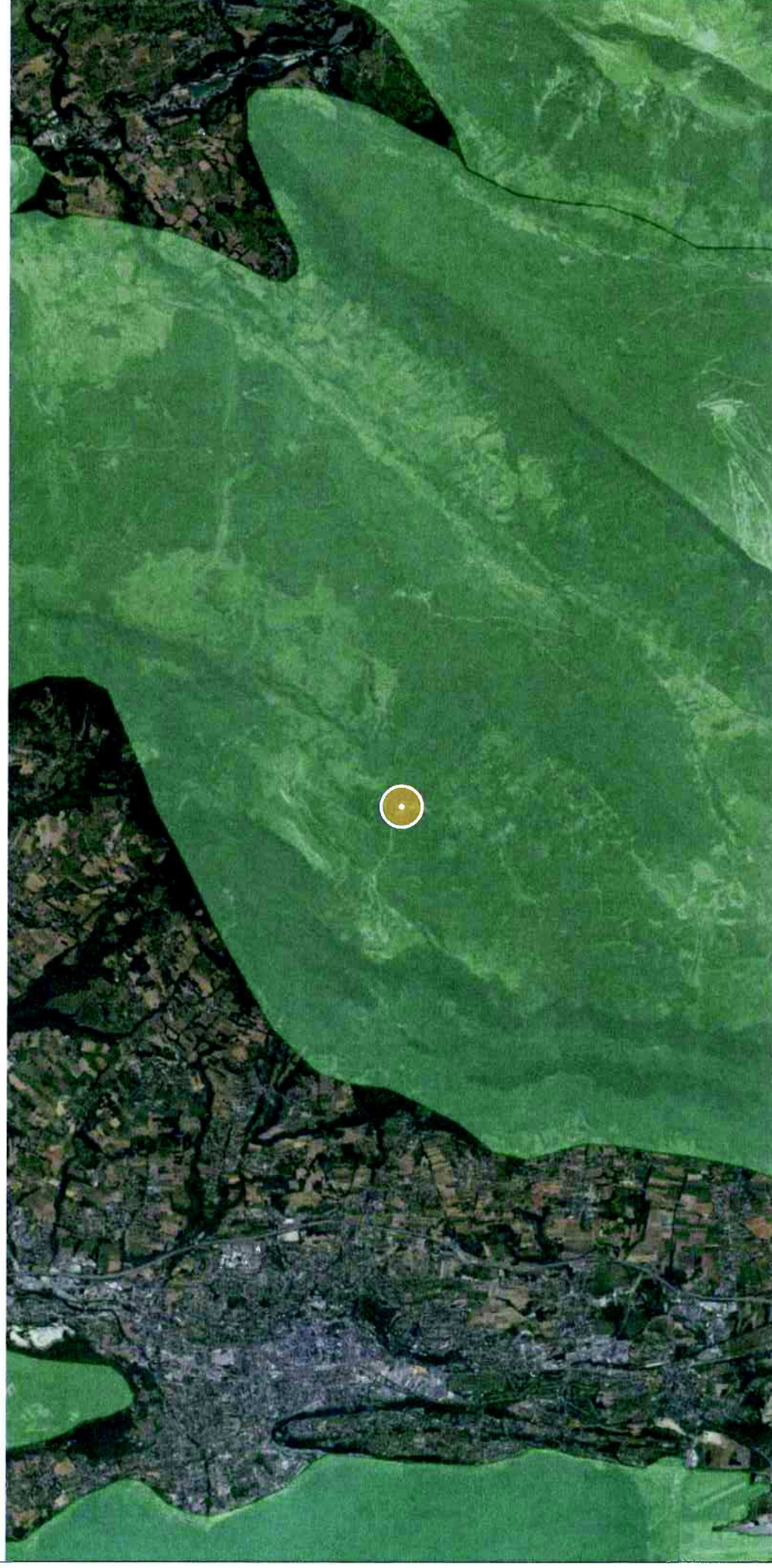


Longitude : 5° 59' 21" E
Latitude : 45° 40' 55" N

Parking de Crolles carte Géoportail 1/ 25 000 Le Revard 73100 LE MONTCEL

Parking de Crolles





1000 m

© IGN 2019 - www.geoportail.gouv.fr/mentions-legales

Longitude :

6° 00' 13" E

Latitude :

45° 40' 51" N

ZNIEFF Type II - échelle 1/64000 - Chainons occidentaux des Bauges - n° régional 7306

CHAINONS OCCIDENTAUX DES BAUGES

Départements et communes concernées en Rhône-Alpes

Surface : 16 361 ha

Haute-Savoie

CUSY,

Savoie

AILLON-LE-JEUNE, AILLON-LE-VIEUX, ARITH, CHAMBERY, LE CHATELARD, LES DESERTS, DRUMETTAZ-CLARAFOND, LESCHERAINES, MERY, MONTCEL, MOUXY, LE NOYER, PUGNY-CHATENOD, SAINT-ALBAN-LEYSSE, SAINT-FRANCOIS-DE-SALES, SAINT-JEAN-D'ARVEY, SAINT-OFFENGE-DESSOUS, SAINT-OFFENGE-DESSUS, SONNAZ, THOIRY, TREVIGNIN, VEREL-PRAGONDAN,

ZNIEFF de type I concernées par cette zone

73060001,73060002,73060003,73060004,73060005,73060006,73060007,73060008,73060009

Description et intérêt du site

Les Bauges offrent le visage d'un massif-forteresse, ceint d'un rempart de falaises dominant les vallées de 1000 à 1500 m d'un seul jet.

La gorge du Chéran donne accès au cœur du massif depuis l'Albanais, alors que la vaste encolure de Leschaux débouche vers le lac d'Annecy.

Sommets et plateaux périphériques encadrent le vaste bassin intérieur du Chéran.

La structure du relief est typiquement subalpine : faisceau de plis, synclinaux perchés armés par les calcaires massifs, bassins affouillés dans les roches plus tendres.

Le massif des Bauges est circonscrit par des vallées densément urbanisées (agglomérations de Chambéry, Aix-les-Bains, Annecy, Albertville) parcourues par les grandes infrastructures routières.

Présentant une personnalité marquée, très verdoyant, il conserve une forte empreinte montagnarde. Son paysage a été modelé par une intense activité paysanne, héritée des défrichements pionniers œuvre des ordres religieux.

Le rebord occidental du massif présente de vigoureuses falaises, qui tranchent la longue voûte du Semnoz pointant vers Annecy et les vastes plateaux inclinés du Revard ou du Margériaz.

Les parties plus basses sont tapissées de forêts, l'eau et le temps y ont sculpté un important réseau de gouffres et de galeries, particulièrement apprécié des spéléologues.

L'ensemble présente ainsi un grand intérêt botanique, avec un riche cortège d'espèces montagnardes (aconits, Cyclamen d'Europe, Sabot de Vénus, Lycopode en massue, Primevère oreille d'ours...), inféodées aux zones humides (laïches, rossolis, Scheuchzérie des marais, Scirpe de Hudson...), ou aux pelouses sèches (Aster amelle, Fétuque du Valais, orchidées...).

L'avifaune combine des éléments montagnards (Chevêchette d'Europe, Tétraz-lyre...) ou méridionaux (Hibou Petit-duc).

Le secteur abrite enfin un karst caractéristique des Préalpes du nord. Ce type de karst est caractérisé par l'épaisseur considérable des stratifications calcaires, l'ampleur des phénomènes de dissolution, l'incidence des glaciations quaternaires (calottes glaciaires sommitales, épaisses langues glaciaires)...

Le zonage de type II souligne les multiples interactions existant au sein de cet ensemble, dont les espaces les plus représentatifs en terme d'habitats ou d'espèces remarquables sont retranscrits à travers plusieurs zones de type I (falaises, forêts, pelouses sèches, tourbières...).

Il englobe les éboulis instables correspondant à des milieux faiblement perturbés

Le zonage de type II souligne particulièrement les fonctionnalités naturelles liées à la préservation des populations animales ou végétales :

- en tant que zone d'alimentation ou de reproduction pour de multiples espèces, dont celles précédemment citées ;
- à travers les connections existant avec les autres ensembles naturels voisins du massif des Bauges ;
- il met enfin en exergue la sensibilité particulière de la faune souterraine, tributaire des réseaux karstiques et très dépendante de la qualité des eaux provenant du bassin versant. La sur-fréquentation des grottes, le vandalisme des concrétions peuvent de plus rendre le milieu inapte à la vie des espèces souterraines. Les aquifères souterrains sont sensibles aux pollutions accidentelles ou découlant de l'industrialisation, de l'urbanisation et de l'agriculture intensive.

L'ensemble présente par ailleurs un grand intérêt paysager (il est cité comme exceptionnel dans l'inventaire régional des paysages) géomorphologique, hydrobiologique et climatique et géomorphologique, compte-tenu notamment du développement des formations karstiques.

Milieux naturels

31.4	LANDES ALPINES ET BOREALES
31.88	FOURRES DE GENEVRIERS COMMUNS
34.11	PELOUSES MEDIO EUROPEENNES SUR DEBRIS ROCHEUX
34.32	PELOUSES CALCAIRES SUB ATLANTIQUES SEMI ARIDES
34.33	PRAIRIES CALCAIRES SUBATLANTIQUES TRES SECHES
37.31	PRAIRIES A MOLINIE ET COMMUNAUTES ASSOCIEES
38.2	PRAIRIES DE FAUCHE DE BASSE ALTITUDE
38.3	PRAIRIES DE FAUCHE DE MONTAGNE
41.16	HETRAIES SUR CALCAIRE
41.4	FORETS MIXTES DE RAVINS ET DE PENTES
42.215	PESSIERES DE STATIONS FROIDES
44.A1	BOIS DE BOULEAUX A SPHAIGNES
44.A4	BOIS D'EPICEAS A SPHAIGNES
51.1	TOURBIERES HAUTES A PEU PRES NATURELLES
54.2	BAS-MARAIS ALCALINS
54.5	TOURBIERES DE TRANSITION
54.6	COMMUNAUTES A RHYNCHOSPORA ALBA
83.15	VERGERS

Flore

Aconit anthora	<i>Aconitum anthora</i> L.
Aconit paniculé	<i>Aconitum variegatum</i> subsp. <i>paniculatum</i> (Arcangeli) Greuter & Burdet
Ail victorial	<i>Allium victorialis</i> L.
Cerfeuil des prés	<i>Anthriscus sylvestris</i> subsp. <i>alpina</i>
Aposérís fêteide	<i>Aposeris foetida</i>
Arabette à feuilles de serpolet	<i>Arabis serpillifolia</i> Vill.
Aster amelle (Marguerite de la Saint Michel)	<i>Aster amellus</i> L.
Campanule à feuilles larges	<i>Campanula latifolia</i> L.
Campanule carillon	<i>Campanula medium</i> L.
Laiche dioïque	<i>Carex dioica</i> L.
Laiche à fruits velus	<i>Carex lasiocarpa</i> Ehrh.
Laiche des tourbières	<i>Carex limosa</i> L.
Laiche poilue	<i>Carex pilosa</i> Scop.
Cyclamen d'Europe	<i>Cyclamen purpurascens</i> Miller
Cynoglosse d'Allemagne	<i>Cynoglossum germanicum</i> Jacq.
Sabot de Vénus	<i>Cypripedium calceolus</i> L.
Doronic mort-aux-panthères	<i>Doronicum pardalianches</i> L.
Rosolis à feuilles longues	<i>Drosera longifolia</i> L.
Rosolis à feuilles rondes	<i>Drosera rotundifolia</i> L.
Linaigrette engainante	<i>Eriophorum vaginatum</i> L.
Panicaud champêtre	<i>Eryngium campestre</i> L.
Dent de chien	<i>Erythronium dens-canis</i> L.
Fusain à larges feuilles	<i>Euonymus latifolius</i> (L.) Miller
Fétuque du valais	<i>Festuca valesiaca</i> Gaudin
Gaillet glauque	<i>Galium glaucum</i> L.
Gaillet jaunâtre	<i>Galium obliquum</i> Vill.
Gentiane d'Allemagne	<i>Gentianella germanica</i> (Willd.) Börner
Épervière de Lawson	<i>Hieracium lawsonii</i> Vill. gr.
Orchis bouc	<i>Himantoglossum hircinum</i> (L.) Sprengel
Millepertuis à feuilles rondes	<i>Hypericum nummularium</i> L.
Laser de France	<i>Laserpitium gallicum</i> L.
Limodore à feuilles avortées	<i>Limodorum abortivum</i> (L.) Swartz
Lunaire vivace	<i>Lunaria rediviva</i> L.
Lycopode en massue	<i>Lycopodium clavatum</i> L.
Myosotis raide	<i>Myosotis stricta</i> Link ex Roemer & Schultes
Ophioglosse commun (Langue de serpent)	<i>Ophioglossum vulgatum</i> L.
Ophrys abeille	<i>Ophrys apifera</i> Hudson
Orchis pâle	<i>Orchis pallens</i> L.
Orobanche du sermontain	<i>Orobanche laserpitii-sileris</i> Reuter ex Jordan
Polystic à aiguillons	<i>Polystichum aculeatum</i> (L.) Roth
Potamot plantain	<i>Potamogeton coloratus</i> Hornem.
Potentille des marais (Comaret)	<i>Potentilla palustris</i> (L.) Scop.
Primevère oreille d'ours	<i>Primula auricula</i> L.
Pyrole à feuilles rondes	<i>Pyrola rotundifolia</i> L.

Faune vertébrée

Amphibien	
Crapaud commun	<i>Bufo bufo</i>
Grenouille rousse	<i>Rana temporaria</i>
Triton alpestre	<i>Triturus alpestris</i>
Mammifère	
Vespertilion à moustache	<i>Myotis mystacinus</i>
Grand rhinolophe	<i>Rhinolophus ferrumequinum</i>
Oiseau	
Caille des blés	<i>Coturnix coturnix</i>
Faucon pèlerin	<i>Falco peregrinus</i>
Chevêchette d'Europe	<i>Glaucidium passerinum</i>
Pie-grièche écorcheur	<i>Lanius collurio</i>
Alouette lulu	<i>Lullula arborea</i>
Hibou Petit-duc	<i>Otus scops</i>
Tétras lyre	<i>Tetrao tetrix</i>
Reptile	
Lézard vivipare	<i>Lacerta vivipara</i>

Faune invertébrée

Libellule	
Cordulie arctique	<i>Somatochlora arctica</i>
Sympetrum jaune	<i>Sympetrum flaveolum</i>

Rhynchospora blanc	<i>Rhynchospora alba</i> (L.) Vahl
Saule rampant	<i>Salix repens</i> L.
Scheuchzérie des marais	<i>Scheuchzeria palustris</i> L.
Swertia vivace	<i>Swertia perennis</i> L.
Isopyre faux pigamon	<i>Thalictrum thalictroides</i> (L.) E. Nardi
Scirpe de Hudson	<i>Trichophorum alpinum</i> (L.) Pers.
Trèfle beige	<i>Trifolium ochroleucon</i> Hudson
Trèfle scabre	<i>Trifolium scabrum</i> L.
Petite Utriculaire	<i>Utricularia minor</i> L.
Valériane tubéreuse	<i>Valeriana tuberosa</i> L.
Vesce des buissons	<i>Vicia dumetorum</i> L.
Vesce des bois	<i>Vicia sylvatica</i> L.
Violette admirable	<i>Viola mirabilis</i> L.

Bibliographie

Document d'objectifs du site FR8201775 "Pelouses, landes, forêts de ravin et habitats rocheux du massif des Bauges"

1999 pages : Consultable : Conservatoire du Patrimoine naturel de la Savoie

BOISSIER, J.M.

Guide d'interprétation des habitats naturels du massif des Bauges

2005 pages : 132p. Consultable : Conservatoire Botanique National Alpin

CORA (section Savoie)

Inventaire de la faune sauvage et des activités sportives liées aux milieux rupestre du massif des Bauges : pointe sud et face est du massif

1998 pages : 20 p. Consultable : Parc Naturel Régional du Vercors

MERLE, H.

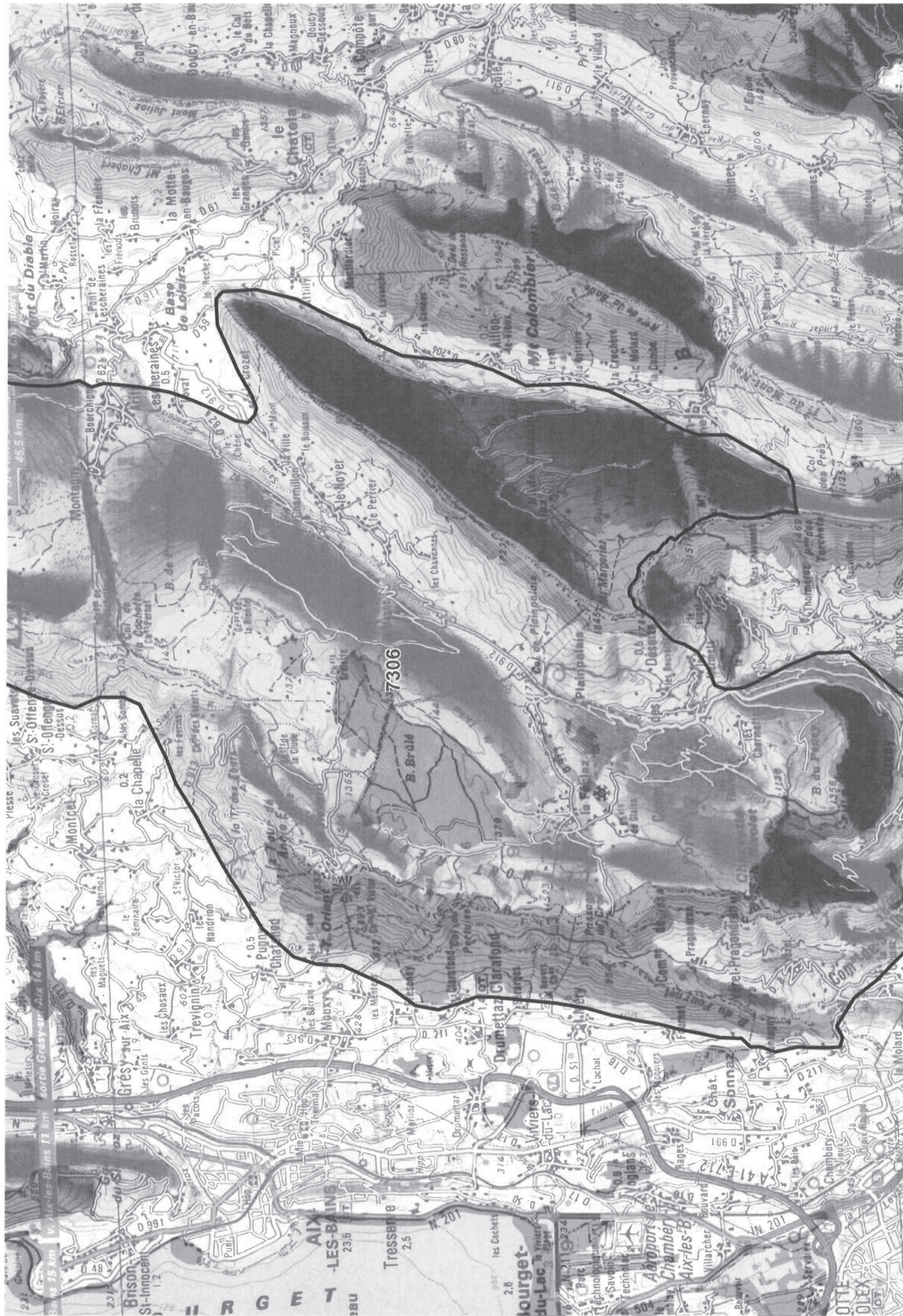
Cartographie des habitats du Parc Naturel Régional des Bauges

2005 pages : 3p.+a Consultable : Conservatoire Botanique National Alpin

Parc Naturel Régional des Bauges

Etude piscicole du Chéran - rapport de synthèse

2003 pages : 15 p. Consultable : DIREN Rhône-Alpes

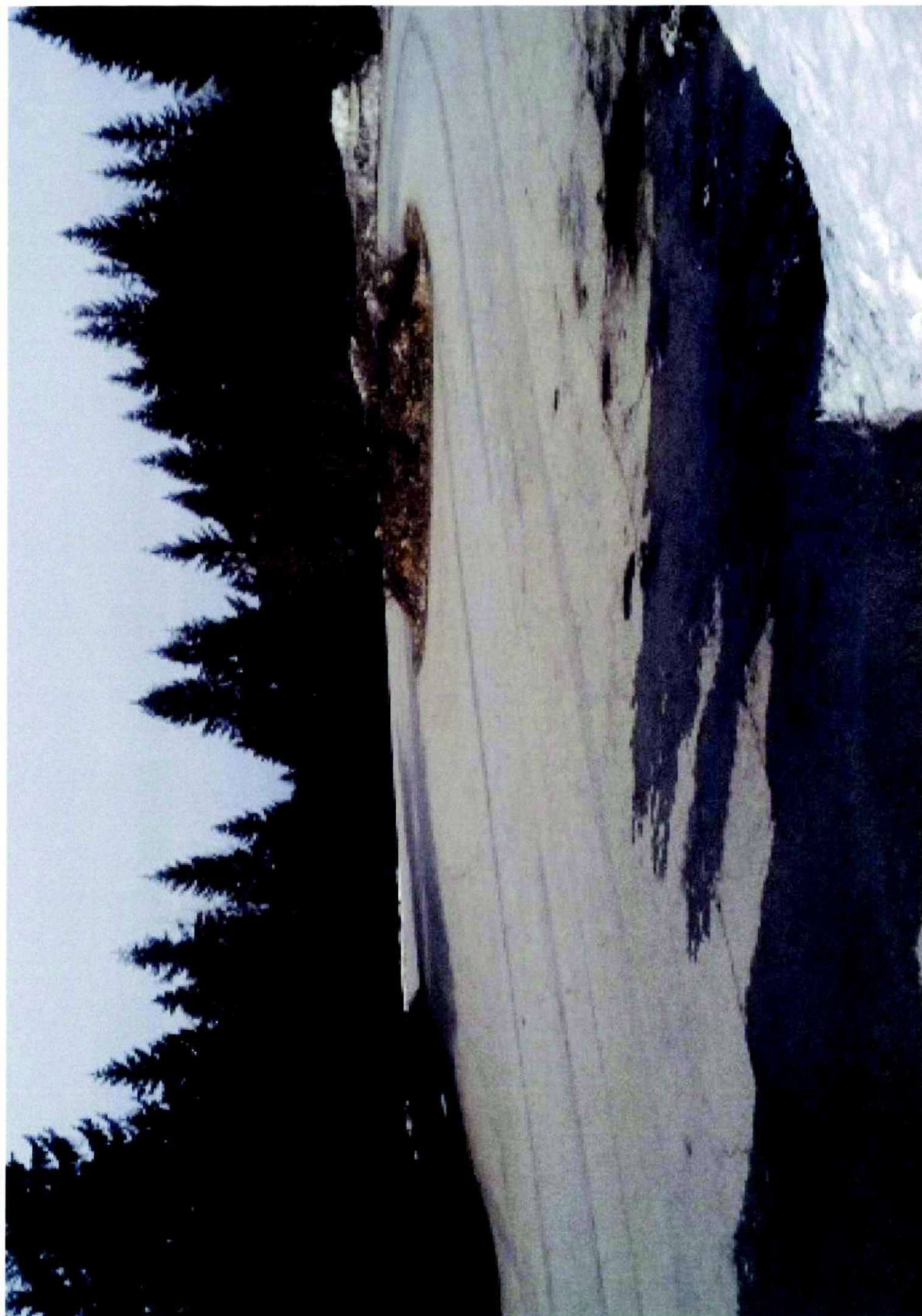












Johann GODALLIER Pro

De: FAURE Thierry (Forêt) - DDT 73/SEEF/FC <thierry.faure@savoie.gouv.fr>
Envoyé: mercredi 10 avril 2019 11:56
À: Johann GODALLIER Pro
Cc: SILIADIN Alice (Responsable d'Unite) - DDT 73/SEEF/FC; LAPAUZE Melanie (Technicienne gestion durable forêt) - DDT 73/SEEF/FC
Objet: Re: [INTERNET] Travaux sur le parking de Crolles au Revard

Monsieur GODALLIER,

Je vous confirme que la parcelle E 529 sur la commune du Montcel n'est pas soumise au régime forestier. Les 3 îlots boisés présents au milieu du parking n'ont pas de vocation forestière. Leur suppression ne nécessite donc pas d'autorisation de défrichement.

Cordialement.

Thierry FAURE
Technicien forestier
DDT de la Savoie
Service Environnement Eau Forêts
04 79 71 75 32

Le 10/04/2019 à 10:56, > Johann GODALLIER Pro (par Internet) a écrit :

Monsieur,

Comme nous nous en sommes entretenus par téléphone et en visionnant simultanément via le géoportail le parking de Crolles et les îlots arborés à supprimer pour agrandir notre capacité de stationnement, sur la parcelle E 529 Le Montcel, je vous remercie de me confirmer par retour de mail, votre avis, à savoir que nous ne sommes pas sur un espace arboré forestier soumis au régime forestier, que le parking est existant, qu'il s'agit d'un parking privé ouvert au public, que la surface total des îlots fait 12 a 20 ca, et que par conséquent vous n'envisagiez pas de requérir le dépôt d'une demande d'autorisation de défrichement.

Vous remerciant vivement du temps que vous m'avez accordé, je vous prie de croire, Monsieur, en mes sentiments les meilleurs

Johann GODALLIER
Syndicat mixte des stations des Bauges
1500 boulevard Lepic
73100 AIX-LES-BAINS
04 79 52 52 03
06 08 50 30 90
johann.godallier@savoiegrandrevard.com

N/Ref : SL-24948

A18 446-LE REVAR - AGRANDISSEMENT DU PARKING DE CROLLES

DETAIL QUANTITATIF ESTIMATIF

le 03/12/2018

Réf.	Libellé	Unité	Qté	PU	Montant
A1	Agrandissement parking de CROLLES				
A1.1	Installation , préparation de chantier , transfert matériel	FT	1,00	4 975,00	4 975,00 €
A1.2	Prestations topographiques Etudes d'exécution	FT	1,00	1 200,00	1 200,00 €
A1.3	Implantation des ouvrages	FT	1,00	720,00	720,00 €
A1.4	Abattage d'arbres	FT	1,00	950,00	950,00 €
A1.5	Débroussaillage	M2	800,00	1,40	1 120,00 €
A1.6	Terrassement pleine masse mis en dépôt dans l'emprise du chantier (y compris excavation rocher au brise roche)	M3	750,00	35,00	26 250,00 €
A1.7	Réglage compactage du fond de forme	M2	1370,00	0,35	479,50 €
A1.8	Couche de fondation en matériaux rocheux du site	M2	1370,00	2,00	2 740,00 €
A1.9	Couche de réglage en grave concassée 0/25 épaisseur 5cm	M2	1370,00	5,30	7 261,00 €
A1.10	Imprégnation	M2	1370,00	1,50	2 055,00 €
A1.11	Fourniture et mise en oeuvre de béton bitumineux 0/10 épaisseur 6cm	M2	1370,00	17,40	23 838,00 €
A1.12	Fourniture et pose de potelets bois déplaçables pour matérialisation emplacements	U	73,00	117,00	8 541,00 €
A1.12bis	Fourniture et pose de panneaux de signalisation déplaçables pour organisation des circulation	U	6,00	196,00	1 176,00 €

Montant HT	81 305,50 €
TVA 20 %	16 261,10 €
Montant TTC	97 566,60 €

LE CLIENT

MAITRE D'OUVRAGE

Signature + Cachet précédés de la mention

manuscrite « Devis accepté, bon pour commande »

L'ENTREPRENEUR

EIFFAGE ROUTE



Adresse Physique : 2 Rue Centrale - 73420 VOGLANS
Adresse Postale : CS 10003 - 73233 LA MOTTE-SERVOLEZ Cedex
Frédéric GRATESSOLLE, Directeur d'Agence



☒ Potelet bois amovible

Esquisse - Stationnements après travaux



Le Revard Parking de Crolles

Echelle :
1/500^{ème}
Page : 1