

# **Demande d'examen au cas par cas**



## **Reprise et enneigement de la piste Chamois**

Date : juin 19

N° affaire : 20191480

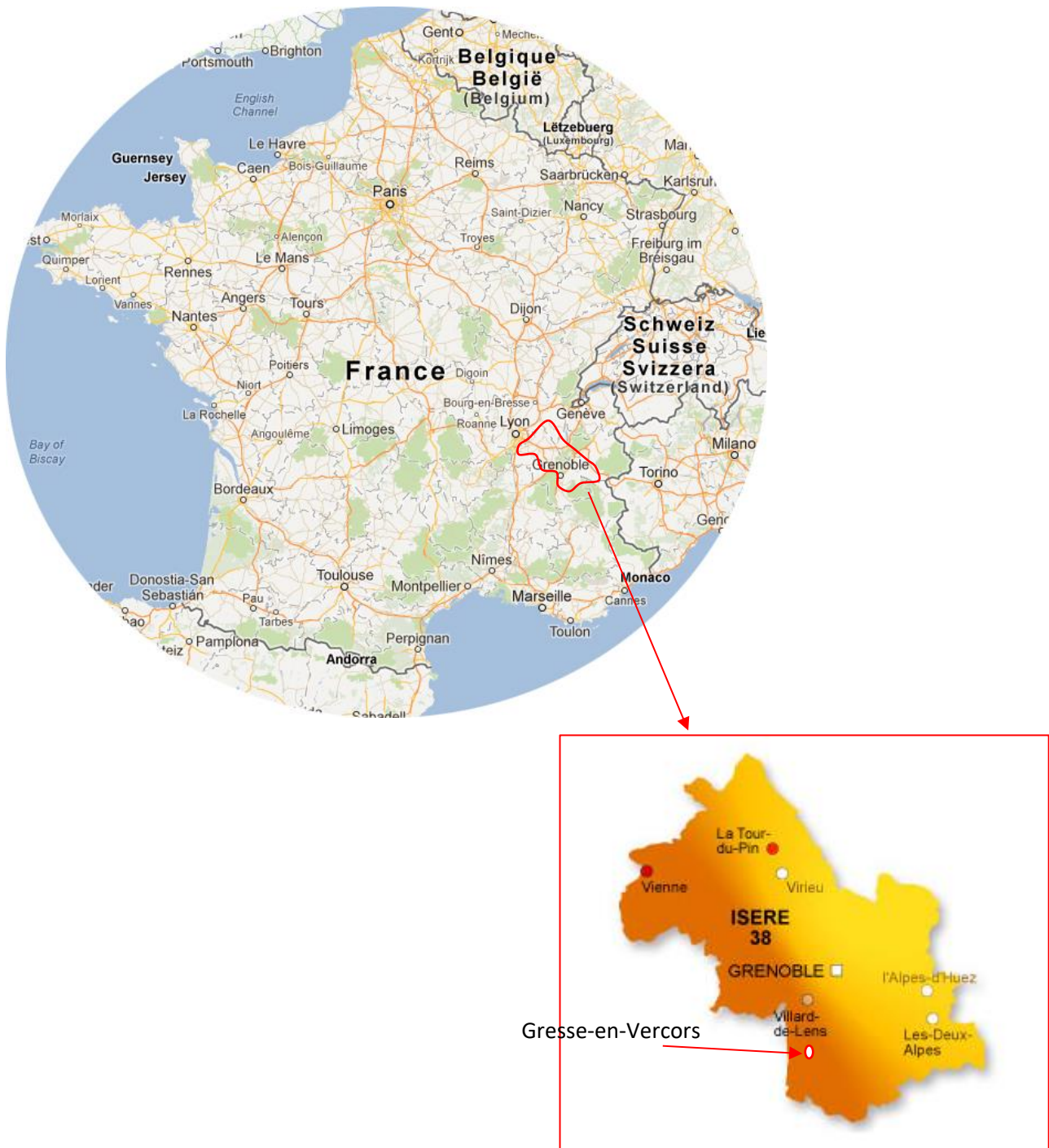
N° Ref : 19TECO273A

## SOMMAIRE

<b>1. LE SITE .....</b>	<b>4</b>
<b>2. LE PROJET .....</b>	<b>8</b>
2.1. Contexte et objectif du projet.....	8
2.2. Présentation générale du projet.....	8
2.2.1. Descriptif général du projet.....	8
2.2.2. Descriptif détaillée des différents postes .....	9
2.3. Positionnement réglementaire du projet.....	11
2.3.1. Code de l'environnement .....	11
2.4. Plan masse.....	12
<b>3. CONTEXTE REGLEMENTAIRE .....</b>	<b>15</b>
3.1. Urbanisme .....	15
3.2. Risque naturels .....	15
3.3. Zonages environnementaux.....	17
3.3.1. Zonages d'inventaires.....	17
3.3.1.1. Zones Naturelles d'Intérêt Ecologique Faunistique et Floristique .....	17
3.3.1.2. Zone Importante pour la Conservation des Oiseaux .....	17
3.3.2. Zonages réglementaires.....	19
3.3.2.1. Natura 2000.....	19
3.3.2.2. Zones humides départementales.....	21
3.3.2.3. Site classé et inscrit.....	21
3.3.2.4. Réserve naturelle .....	21
3.3.2.5. Parc régional.....	21
<b>4. CONTEXTE PAYSAGER .....</b>	<b>23</b>
4.1. Vues hivernales.....	23
4.2. Vues estivales .....	25
<b>5. CONTEXTE HUMAIN.....</b>	<b>27</b>
5.1. Agriculture.....	27
5.2. Sylviculture .....	28
5.3. Monument historique .....	28
<b>6. CONTEXTE ABIOTIQUE.....</b>	<b>29</b>
6.1. Hydrographie.....	29
6.2. Ressource en eau .....	29
<b>7. CONTEXTE BIOTIQUE .....</b>	<b>30</b>

<b>7.1. Habitats naturels .....</b>	<b>30</b>
<b>7.2. Flore .....</b>	<b>30</b>
<b>7.3. Faune.....</b>	<b>30</b>
<b>8. VARIANTES .....</b>	<b>31</b>
<b>9. EFFETS CUMULES.....</b>	<b>32</b>
<b>10. LES MESURES.....</b>	<b>33</b>
<b>10.1. Mesure d'évitement .....</b>	<b>33</b>
<b>10.1.1. ME1 : Concertation avec les agriculteurs de la zone .....</b>	<b>33</b>
<b>10.2. Mesures de réduction.....</b>	<b>33</b>
<b>10.2.1. Adaptation du calendrier de chantier.....</b>	<b>33</b>
<b>10.2.2. MR1 : Revégétalisation des zones terrassées.....</b>	<b>33</b>
<b>10.2.3. MR2 : limitation du risque de pollution .....</b>	<b>34</b>
10.2.3.1. Kits antipollution .....	34
10.2.3.2. Gestion des déchets.....	34
10.2.3.3. Limitation des travaux en période de pluie .....	34
10.2.3.4. Plan de circulation, de stationnement et de stockage .....	34
<b>11. CONCLUSION .....</b>	<b>35</b>

# 1. LE SITE

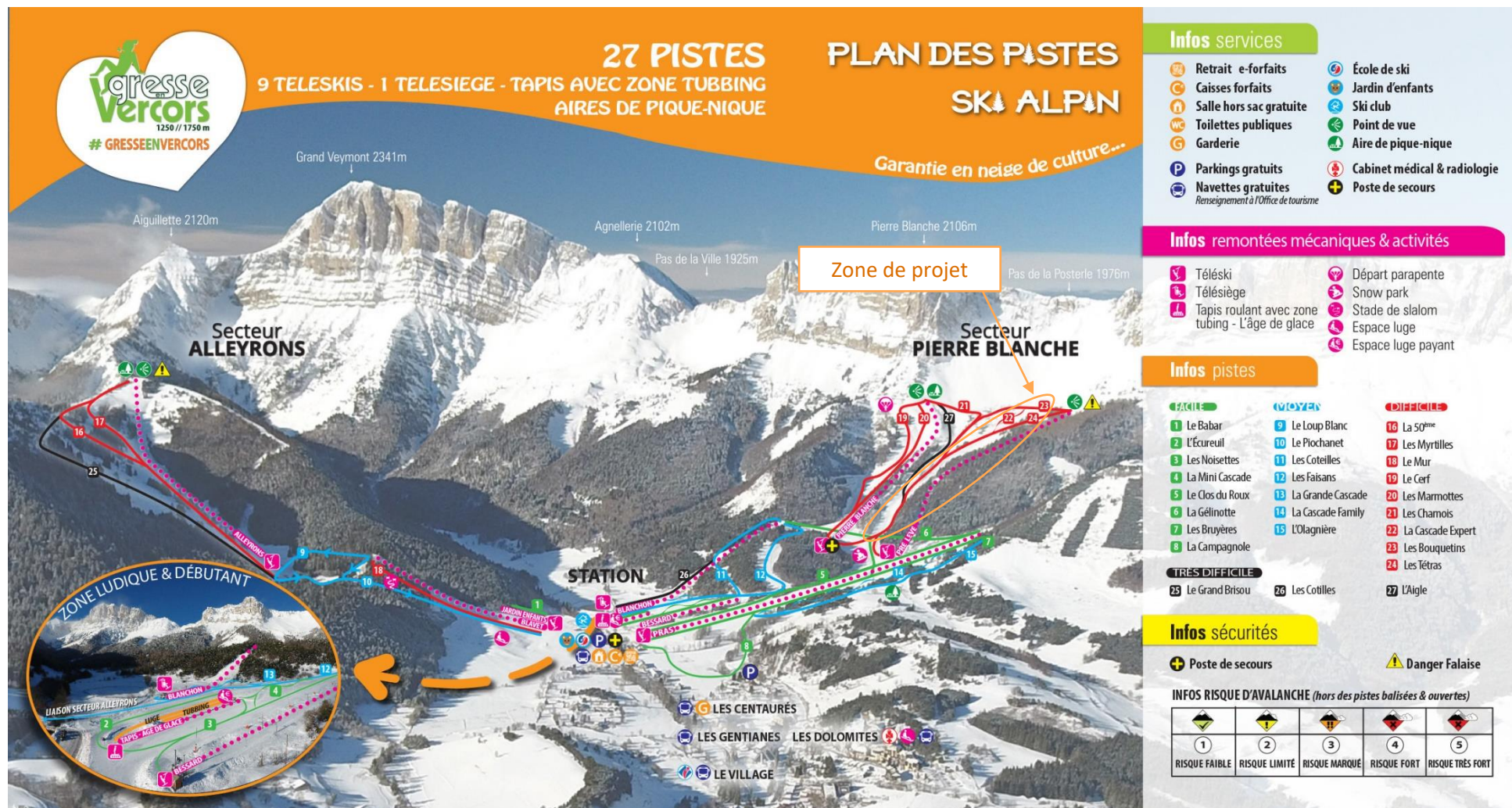


SITUATION DU PROJET

Le secteur de projet est situé sur le domaine skiable de Gresse-en-Vercors, dans le département de l'Isère (38) en région Auvergne-Rhône-Alpes.

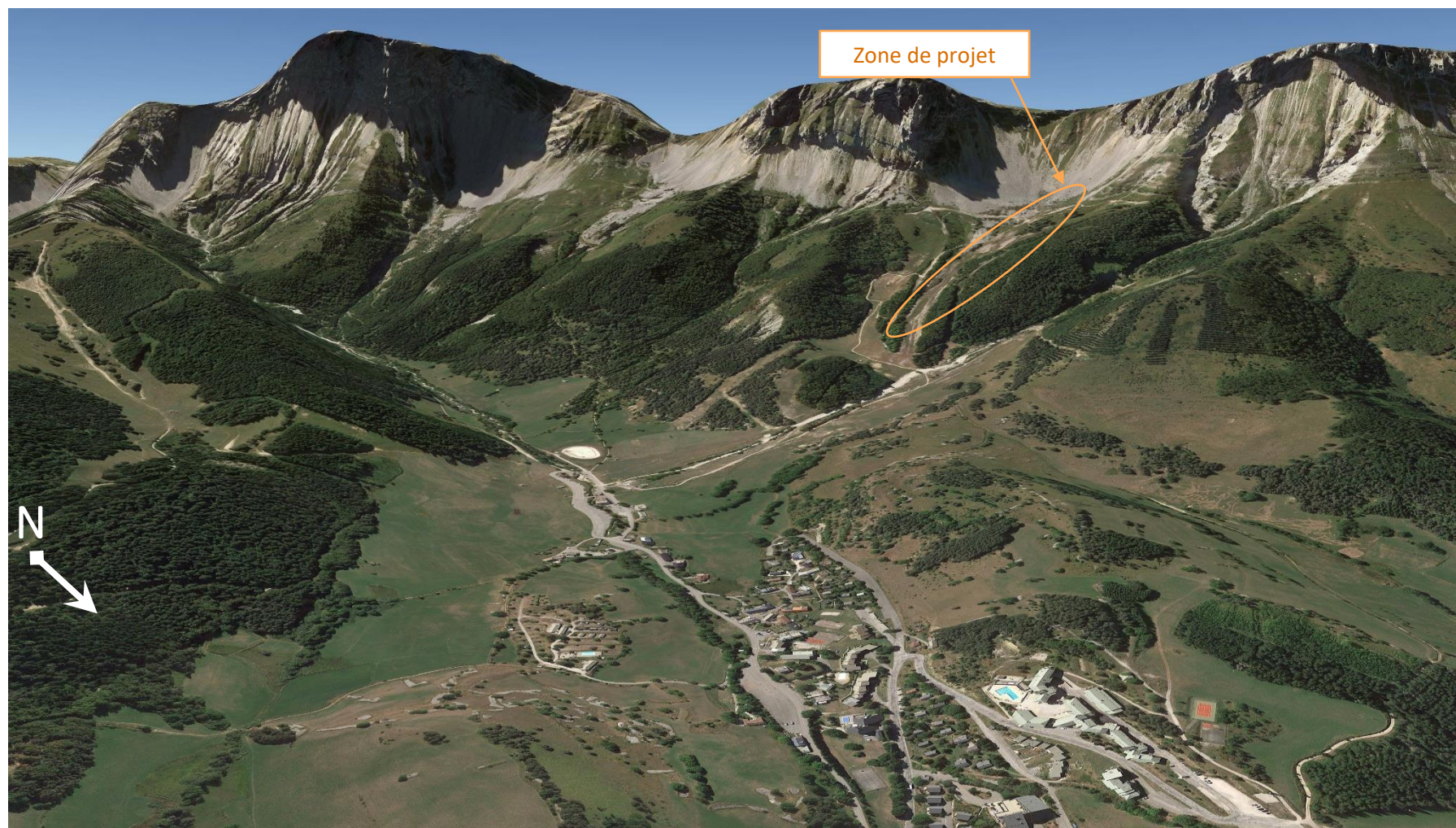
Plus précisément sur la piste actuelle Chamois sur le secteur Pierre Blanche.





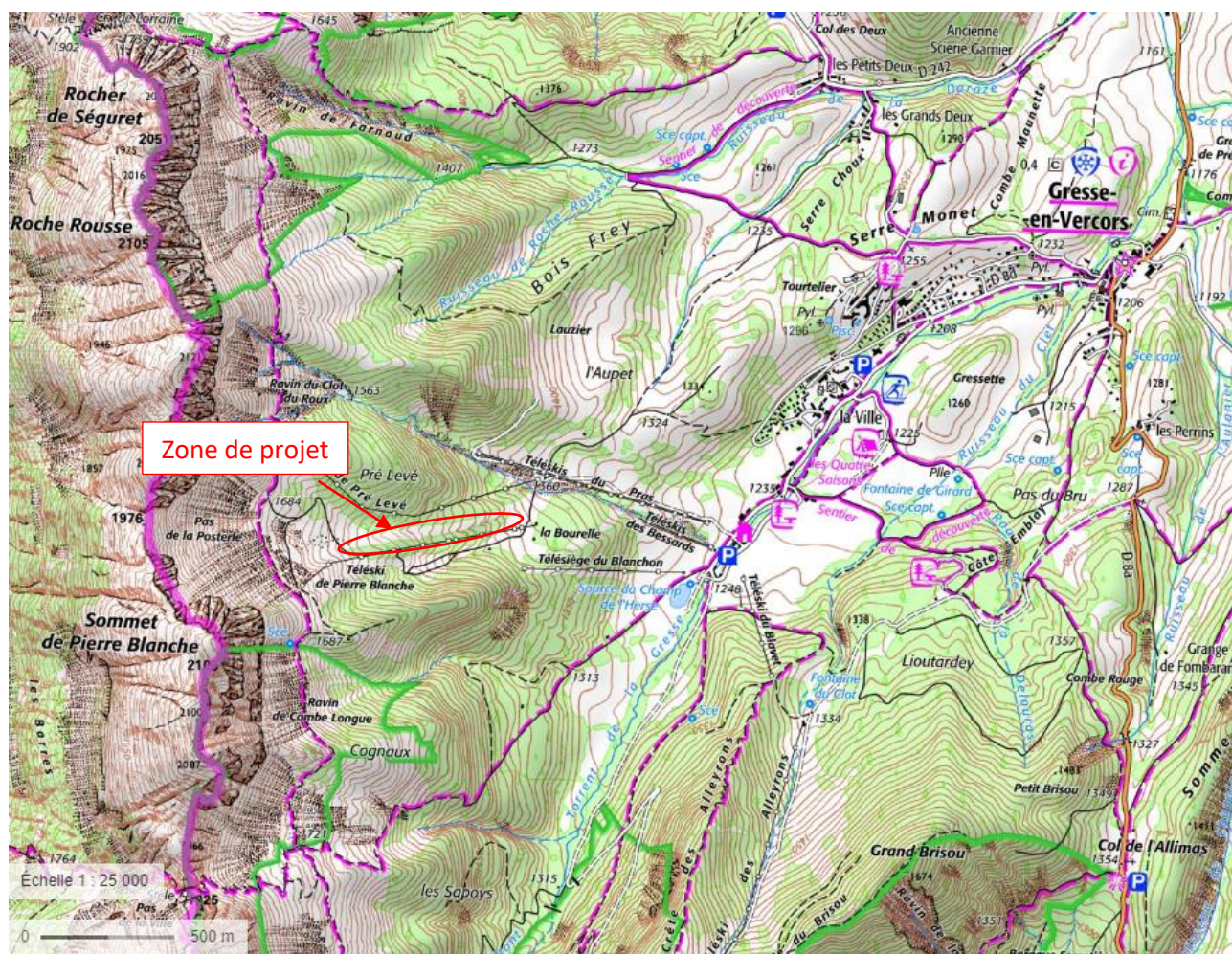
LOCALISATION DU PROJET SUR LE PLAN DES PISTES





LOCALISATION DE LA ZONE DE PROJET SUR GOOGLE EARTH





LOCALISATION DE LA ZONE DE PROJET SUR UN PLAN AU 1/25 000 – GEOPORTAIL

## 2. LE PROJET

### 2.1. CONTEXTE ET OBJECTIF DU PROJET

---

Le projet en question consiste à reprendre la piste de ski alpin existante des Chamois.

Actuellement, une butte présente sur le côté droit de la piste réduit sa largeur à environ 20m sur une longueur de plus de 150 m.

Le terrassement va permettre de supprimer la butte et le déblai servira pour lisser la piste sur la partie existante, pour éviter tout devers. Cette nouvelle portion de piste aura une largeur minimale de 38 m et une largeur maximale de 50 m, avec des pentes adaptées à ces largeurs (entre 27% et 38%).

### 2.2. PRESENTATION GENERALE DU PROJET

---

#### 2.2.1. Descriptif général du projet

---

Les quantitatifs sur ce projet sont les suivants :

Caractéristiques	
Surface totale	10 500 m <sup>2</sup>
Volume de déblais	7 000 m <sup>3</sup>
Volume de remblais	7 000 m <sup>3</sup>
Minage / BRH estimé à 30% du total de déblais	2 100 m <sup>3</sup>
Cunettes et rigoles	P.M.
Hauteur maxi des affouillements/exhaussements	- 3 m / +3 m

Le terrassement projeté sera réalisé en déblai/remblai, avec un équilibre des matériaux, évitant ainsi l'apport de matière manquante ou alors l'évacuation de matière excédentaire.

Les talus de remblai et de déblai seront tous pentés à 3H/2V (66%), afin de permettre leur réenherbement rapide et ainsi une meilleure insertion au site.

Du minage est provisionné, à hauteur de 30% du volume total de déblais.

Aucun défrichage ne sera nécessaire.

En plus des travaux de terrassement, le réseau neige existant va être étendu le long de la piste des Chamois. Cette nouvelle section mesurera 700 m et sera équipée de 9 nouveaux enneigeurs.



Les canalisations du réseau existant vont être changées, et déplacées sur un tronçon afin d'être raccordées au futur booster. Un enneigeur sera déplacé.

### **2.2.2. Descriptif détaillée des différents postes**

---

Les moyens mis en œuvre pour la réalisation de ces aménagements de pistes seront les suivants :

- **Décapage de la terre végétale quand elle existe, stockage et remise en place de la terre végétale**

- hauteur moyenne de décapage de 0,10 m à 0,20 m. Cette terre sera stockée sur le chantier en merlon d'une hauteur maximale de 1,50 m. afin de préserver sa qualité en vue du régalage ;
- régalage de la terre végétale mise en dépôt sur les surfaces d'emprise des terrassements.

- **Terrassement déblais/remblais :**

**Les déblais :**

- déblaiement des matériaux, talutage avec arrondissement des hauts de talus sur 1,5 m sur les zones non minées afin d'éviter l'apparition de phénomènes tels que les terrassettes d'effondrement ;
- démolition par tous moyens de roches ou de bancs de pierres éventuellement rencontrés
- pente des talus de déblais à 66%

**Les remblais :**

- mise en forme des talus
- arrondissement des hauts de talus sur 1,5 m afin d'éviter l'apparition de phénomènes d'érosion pour les talus en remblais ;
- toutes les dispositions permettant d'assurer une parfaite stabilité du remblai, notamment réalisation d'assise de plateforme par redans, drainage de l'assise des remblais, purges éventuelles avant mise en place des matériaux, triage des matériaux, amenée des matériaux.
- compactage par couches successives de 0.40 m d'épaisseur maximum ;
- drainage de l'assise des remblais si nécessaire ;

Les matériaux seront transportés de la droite vers la gauche de la piste autant que possible.

Les matériaux utilisés pour les remblais proviendront exclusivement des matériaux décaissés sur les parties en déblais.

- **Minage / Pétardage de blocs :**

- pré-découpage, minage contrôlé avec retardateur si nécessaire ;
- calcul des charges en tenant compte de la nature et de la stratification du rocher afin d'éviter tout glissement ou accident inhérent à la nature des plans de stratification.

- **Rigoles superficielles et cunette en pied de talus:**

- mise en œuvre des cunettes ainsi que des rigoles superficielles d'une profondeur de 0,50m ;
- pente des rigoles de 12 à 15 %.
- l'implantation sera réalisée en tenant compte des bassins versant de chacune des zones et les eaux seront évacuées vers des écoulements naturels existants.
- étant donné le profil de pente, une rigole tous les 20m est envisagée.
- une cunette est également prévue en pied de chaque talus de déblais.

- **Concassage, régalage et compactage**

- concassage des minéraux présents sur site avec concasseur
- granulométrie identique aux portions de pistes existantes
- régalage des minéraux concassés sur la zone terrassée
- compactage par couche successives pour une bonne stabilité des matériaux

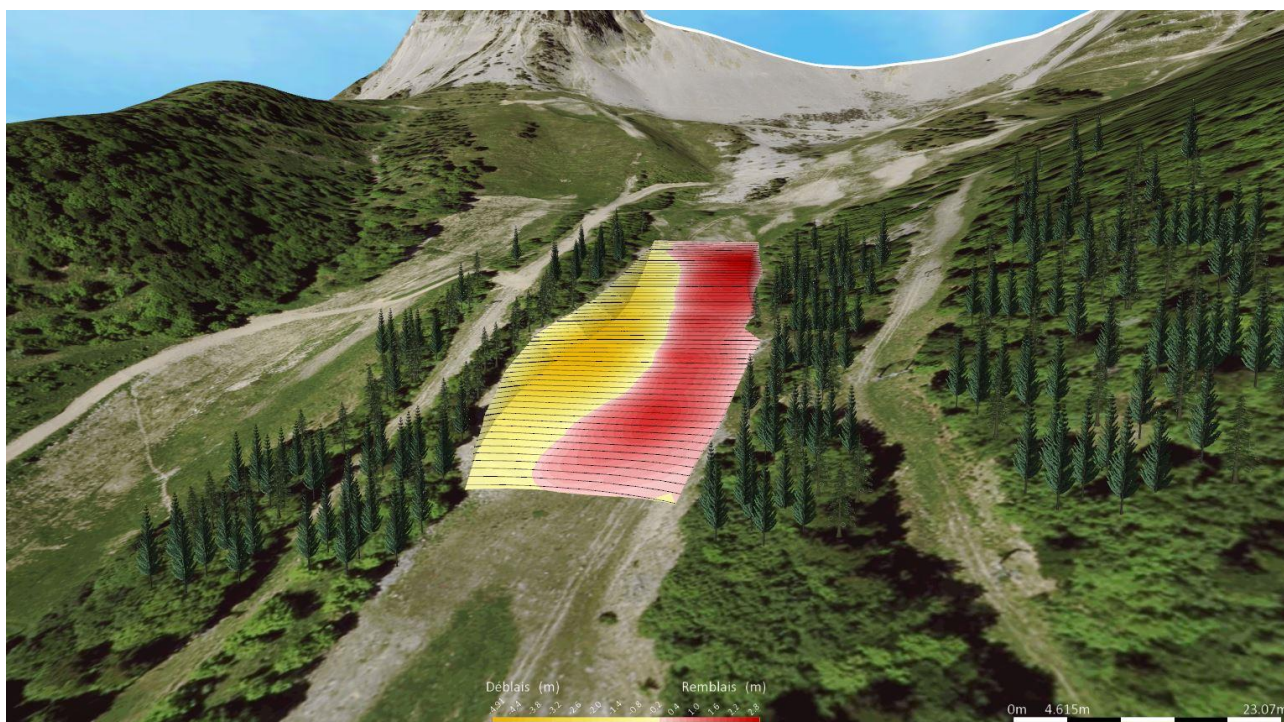
- **Masque drainant :**

- réalisation de masques drainants sur talus de déblais avec venue d'eau le cas échéant,
- mise en place de matériaux drainants le cas échéant.

- **Enherbement :**

- enherbement effectué sur les zones terrassées en deux passes (après terrassements, et à l'année N+1) ;
- mélange adapté à l'altitude et à l'orientation ;
- un effort particulier sera fait sur les talus de remblais pour leur intégration.





VUE 3D DES TERRASSEMENTS

## 2.3. POSITIONNEMENT REGLEMENTAIRE DU PROJET

### 2.3.1. Code de l'environnement

Selon l'annexe de l'article R122-1 et suivant du Code de l'environnement, le projet de reprise de la partie est soumis aux alinéas suivants :

CATÉGORIES de projets	PROJETS soumis à évaluation environnementale	PROJETS soumis à examen au cas par cas
43. Pistes de ski, remontées mécaniques et aménagements associés.	a) Création de remontées mécaniques ou téléphériques transportant plus de 1 500 passagers par heure.	a) Remontées mécaniques ou téléphériques transportant moins de 1 500 passagers par heure à l'exclusion des remontées mécaniques démontables et transportables et des tapis roulants mentionnés à l'article L. 342-17-1 du code du tourisme.
	b) Pistes de ski (y compris les pistes dédiées à la luge lorsque celles-ci ne comportent pas d'installation fixes d'exploitation permanente) d'une superficie supérieure ou égale à 2 hectares en site vierge ou d'une superficie supérieure ou égale à 4 hectares hors site vierge.	b) Pistes de ski (y compris les pistes dédiées à la luge lorsque celles-ci ne comportent pas d'installation fixes d'exploitation permanente) d'une superficie inférieure à 2 hectares en site vierge ou d'une superficie inférieure à 4 hectares hors site vierge.
	c) Installations et aménagements associés permettant d'enneiger une superficie supérieure ou égale à 2 hectares en site vierge ou d'une superficie supérieure ou égale à 4 hectares hors site vierge.	c) Installations et aménagements associés permettant d'enneiger une superficie inférieure à 2 hectares en site vierge ou d'une superficie inférieure à 4 hectares hors site vierge.

La surface totale de la reprise de piste est de 1,05 ha hors site vierge.

La surface totale enneigée par l'installation du réseau neige est de 3 ha hors site vierge.

Le projet de reprise de piste et d'enneigement de la piste Chamois est donc soumis à la procédure d'examen au cas par cas.

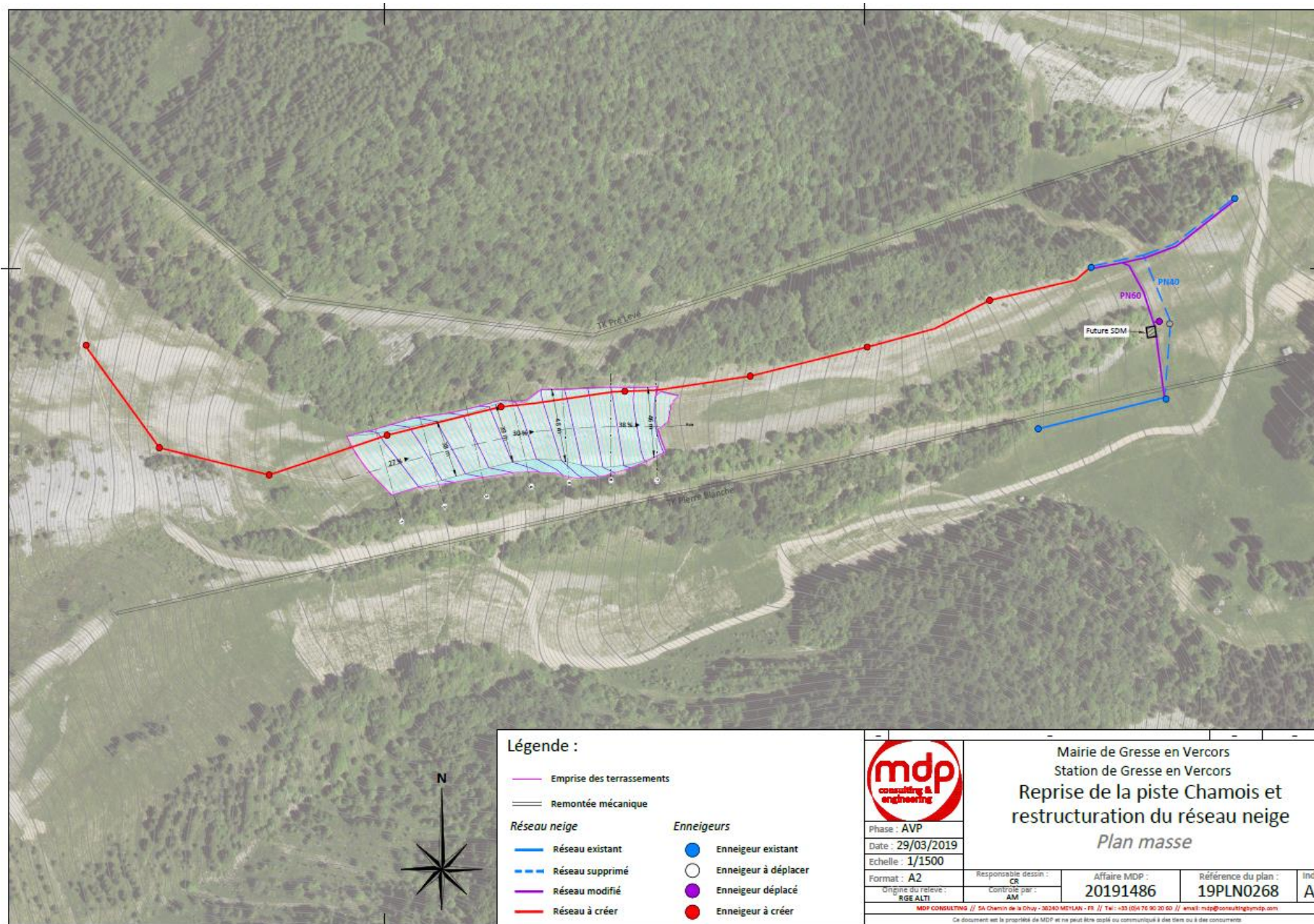
## **2.4. PLAN MASSE**

---

*Voir page suivante.*

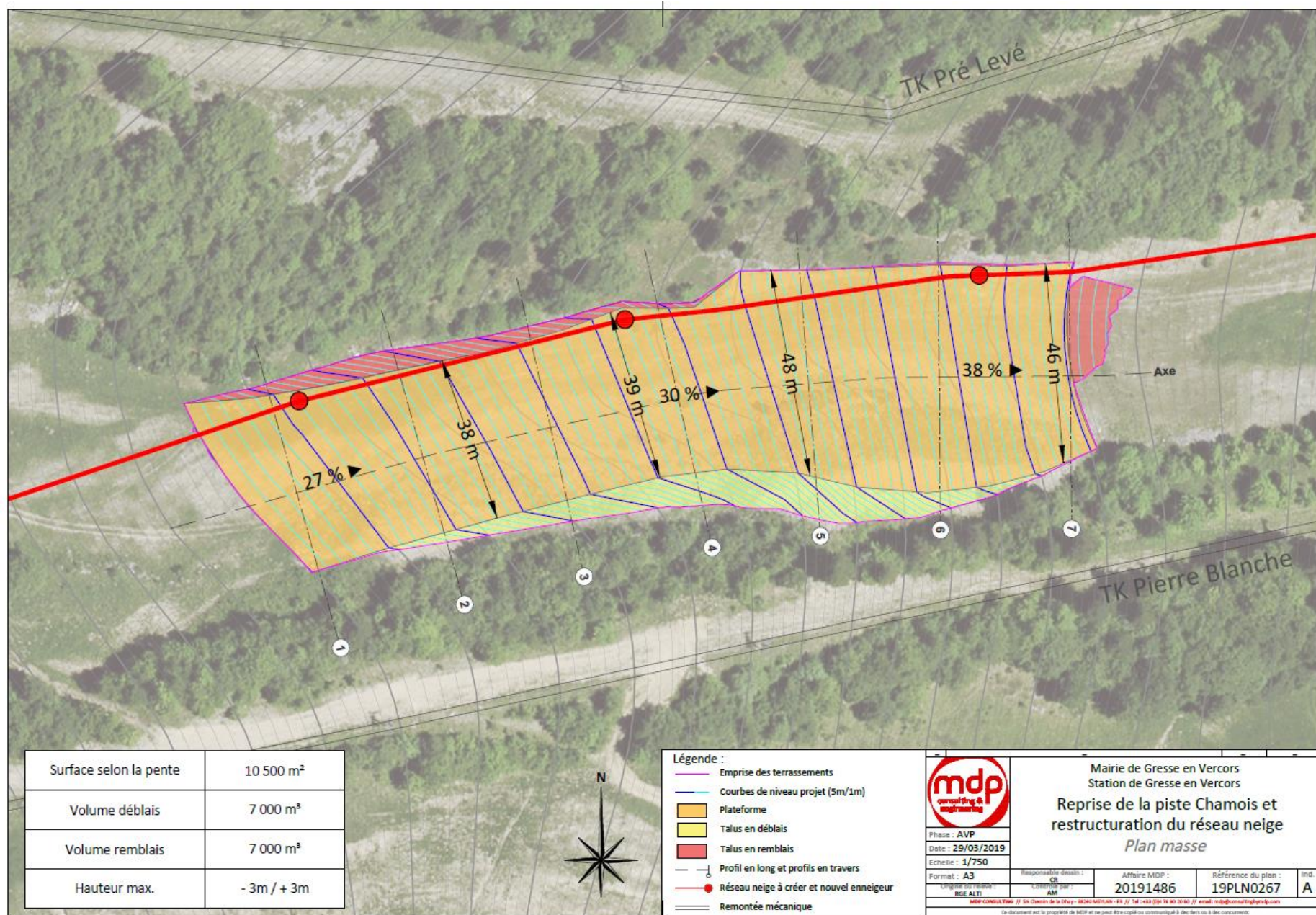


# REPRISE ET ENNEIGEMENT DE LA PISTE CHAMOIS





# REPRISE ET ENNEIGEMENT DE LA PISTE CHAMOIS





## 3. CONTEXTE REGLEMENTAIRE

### 3.1. URBANISME

---

La commune est en phase d'arrêt de son Plan Local d'Urbanisme. Elle est donc actuellement soumise au RNU.

« En l'absence de plan local d'urbanisme, de tout document en tenant lieu ou de carte communale, les constructions ne peuvent être autorisées que dans les parties urbanisées de la commune »

Peuvent toutefois être autorisés en dehors des parties urbanisées de la commune :

« 1° *L'adaptation, le changement de destination, la réfection, l'extension des constructions existantes ou la construction de bâtiments nouveaux à usage d'habitation à l'intérieur du périmètre regroupant les bâtiments d'une ancienne exploitation agricole, dans le respect des traditions architecturales locales ;*

*4° Les constructions ou installations, sur délibération motivée du conseil municipal, si celui-ci considère que l'intérêt de la commune, en particulier pour éviter une diminution de la population communale, le justifie, dès lors qu'elles ne portent pas atteinte à la sauvegarde des espaces naturels et des paysages, à la salubrité et à la sécurité publiques, qu'elles n'entraînent pas un surcroît important de dépenses publiques [...]. »*

**Le projet devra faire l'objet d'une délibération du Conseil Municipal autorisant les travaux.**

### 3.2. RISQUE NATURELS

---

Une carte réalisée en application de l'article R111-3 du code de l'urbanisme a été réalisée sur la commune en 1972.

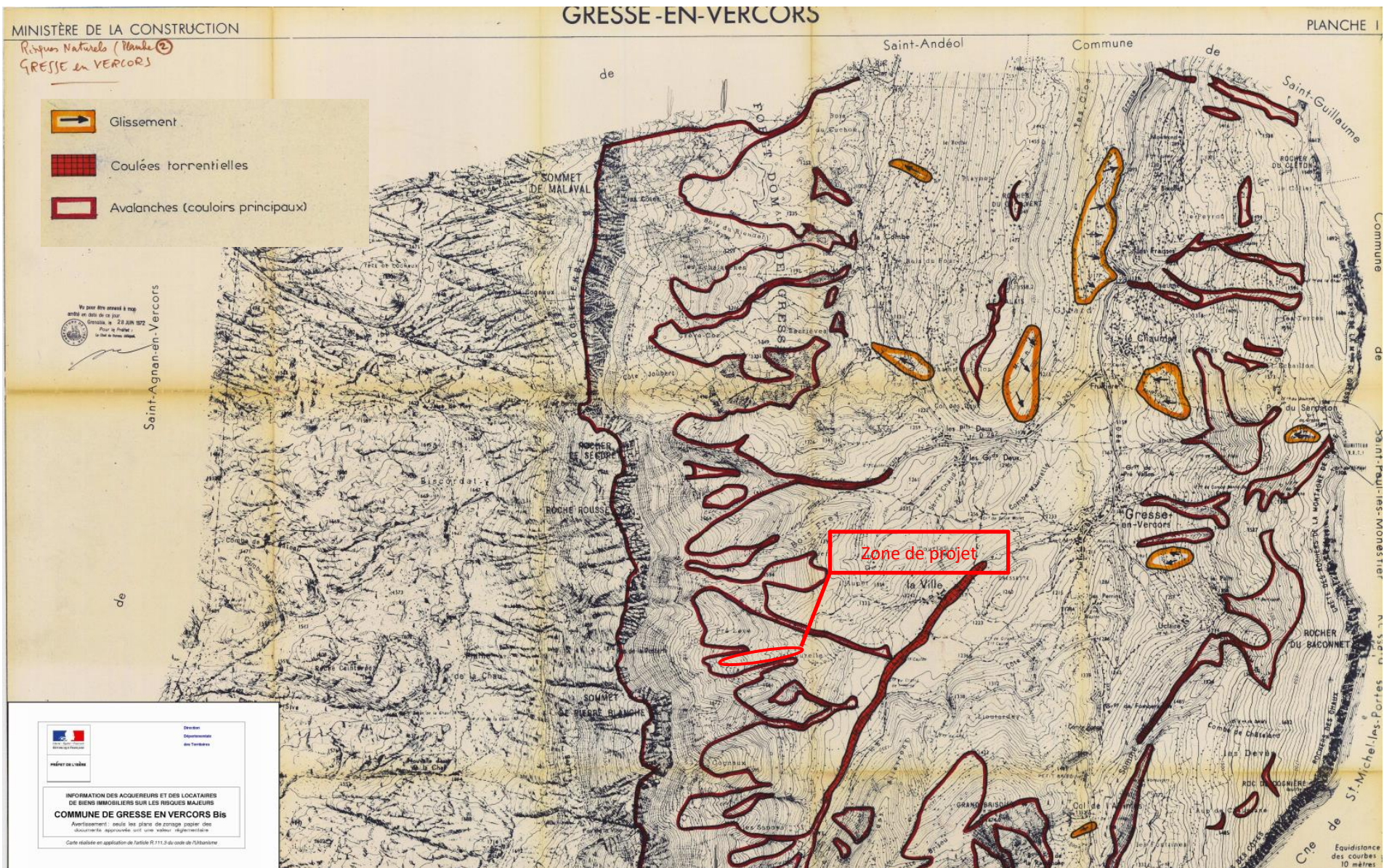
Elle met en évidence trois risques connus :

- Glissement
- Coulées torrentielles
- Avalanches (couloirs principaux)

La zone de projet n'est pas concernée par un de ces risques. Elle se trouve cependant à proximité d'un couloir avalancheux.

Cependant, la zone de projet étant sur le domaine skiable, elle est concernée par le PIDA (Plan d'Intervention de Déclenchement des Avalanches) qui sécurise le domaine face aux risques d'avalanches.







### 3.3. ZONAGES ENVIRONNEMENTAUX

#### 3.3.1. Zonages d'inventaires

##### 3.3.1.1. Zones Naturelles d'Intérêt Ecologique Faunistique et Floristique

Les Zones Naturelles d'Intérêt Ecologique, Faunistique et Floristique (ZNIEFF) sont des inventaires des espaces naturels terrestres remarquables du territoire français. Une ZNIEFF est un secteur du territoire particulièrement intéressant sur le plan écologique, participant au maintien des grands équilibres naturels ou constituant le milieu de vie d'espèces animales et végétales rares, caractéristiques du patrimoine naturel régional. L'inventaire des ZNIEFF identifie, localise et décrit les sites d'intérêt patrimonial pour les espèces vivantes et les habitats. Il rationalise le recueil et la gestion de nombreuses données sur les milieux naturels, la faune et la flore. Deux catégories de zones sont distinguées :

- **Les ZNIEFF de type I**, de superficie réduite, sont des espaces homogènes d'un point de vue écologique et qui abritent au moins une espèce et/ou un habitat rare ou menacé, d'intérêt aussi bien local que régional, national ou communautaire ;
- **Les ZNIEFF de type II** sont de grands ensembles naturels riches, ou peu modifiés, qui offrent des potentialités biologiques importantes. Elles peuvent inclure des zones de type I et possèdent un rôle fonctionnel ainsi qu'une cohérence écologique et paysagère.

Code	Nom	Superficie (Ha)
<b>ZNIEFF de type I</b>		
38230008	Crêtes orientales du massif du Vercors	85929762
<b>ZNIEFF de type II</b>		
3823	Hauts plateaux du Vercors	466151833

Le projet est concerné par un zonage de type I « Crêtes orientales du massif du Vercors » et un de type II « Hauts plateaux du Vercors ». Le projet se situe en limite de ces zonages et se trouve en plein cœur du domaine skiable sur une piste déjà existante. Les effets sont donc qualifiés de faibles.

##### 3.3.1.2. Zone Importante pour la Conservation des Oiseaux

Les ZICO renvoient à un inventaire scientifique dressé en application d'un programme international de Birdlife International visant à recenser les zones les plus favorables pour la conservation des oiseaux.

Ce périmètre, témoin de la qualité et de la richesse du secteur, n'a pas de portée réglementaire directe mais il convient d'en tenir compte.

La zone de projet est concerné par la ZICO n°RA07 « Haut plateaux du Vercors ». Les travaux seront réalisés après le 15 août permettant de réduire les effets de dérangement sur les espèces pouvant se situer à proximité de la zone de travaux.





Zonages d'inventaires

DATE: 04/2019 SOURCE: MDP, DREAL N° AFFAIRE: 20191481



0 250 500 m





### 3.3.2. Zonages réglementaires

#### 3.3.2.1. Natura 2000

La constitution du réseau Natura 2000 repose sur la mise en œuvre de deux directives européennes : les directives « oiseaux » et « habitats ». Son objectif est la conservation, voire la restauration d'habitats naturels et d'habitats d'espèces de la flore et de la faune sauvage, et d'une façon générale, la préservation de la diversité biologique.

Ce réseau est constitué de :

- **Zones de Protection Spéciales (ZPS)**, désignées au titre de la directive européenne 79/409/CEE « Oiseaux » du 2 avril 1979, proposés pour la France.
- **Sites d'intérêts communautaires (SIC)** puis **Zones Spéciales de Conservation (ZSC)** désignées au titre de la directive 92/43/CEE « Habitats, Faune, Flore » du 21 mai 1992 proposés pour la France.

Nom		Distance (m)
<b>SIC</b>		
FR8201744	Hauts plateaux et contreforts du Vercors oriental	90
<b>ZPS</b>		
FR8210017	Hauts plateaux du Vercors	680

La zone de projet se trouve à proximité de deux sites Natura 2000 :

- Directive oiseaux « Haut plateaux du Vercors »,
- Directive habitats « Haut plateaux et contreforts du Vercors oriental ».

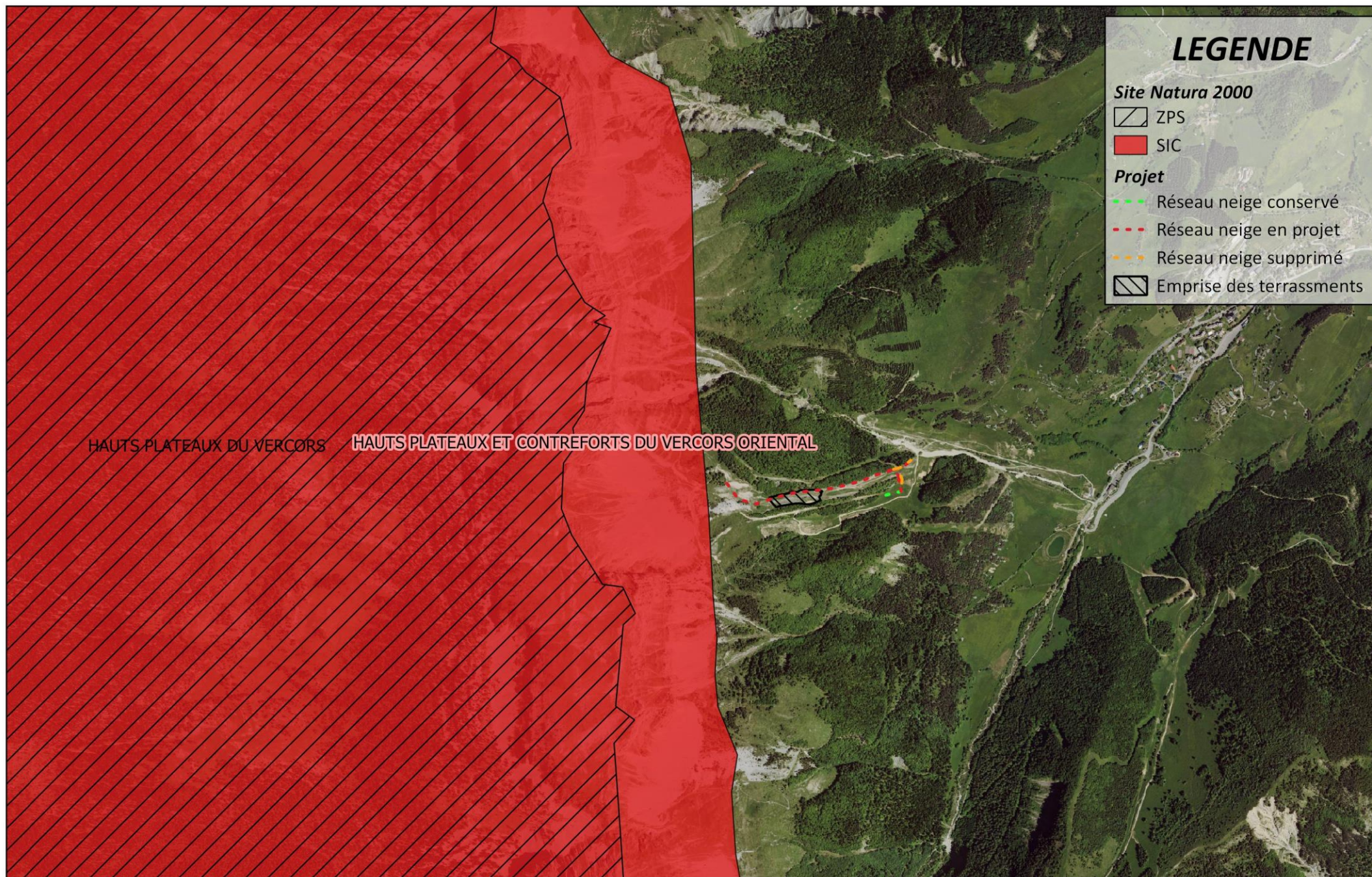
Aucun inventaire n'a été réalisé sur la zone d'étude.

Cependant, le projet se situe sur une piste de ski déjà remaniée avec des habitats naturels qui sont déjà artificialisés. Les habitats présents sur la zone d'étude ne sont pas des habitats sensibles au même titre que dans le site Natura 2000. Concernant la proximité avec la ZPS, afin de réduire le risque de dérangement des espèces sensibles désignées au titre de la directive 92/43/CEE, les travaux seront réalisés après le 15 août.

**Il n'y a donc pas d'effet notable sur les sites Natura 2000 situés à proximité du projet.**

**A noter :** les limites de la Natura 2000 « Hauts plateaux et contreforts du Vercors oriental » sont en cours de modification, suite à une demande du Parc régional du Vercors. Ce changement a été validé par les services de la DDT. La limite sera décalée au niveau de la ligne de crêtes. Des zones de compensation ont été proposées par les services de la Mairie afin de conserver la surface initiale de la Natura 2000.





Site Natura 2000

DATE: 04/2019 SOURCE: MDP, DREAL N° AFFAIRE: 20191481





### 3.3.2.2. Zones humides départementales

Le projet n'est pas concerné par une zone humide référencée par l'inventaire départemental.

### 3.3.2.3. Site classé et inscrit

Le projet n'est pas concerné par un site classé ou inscrit.

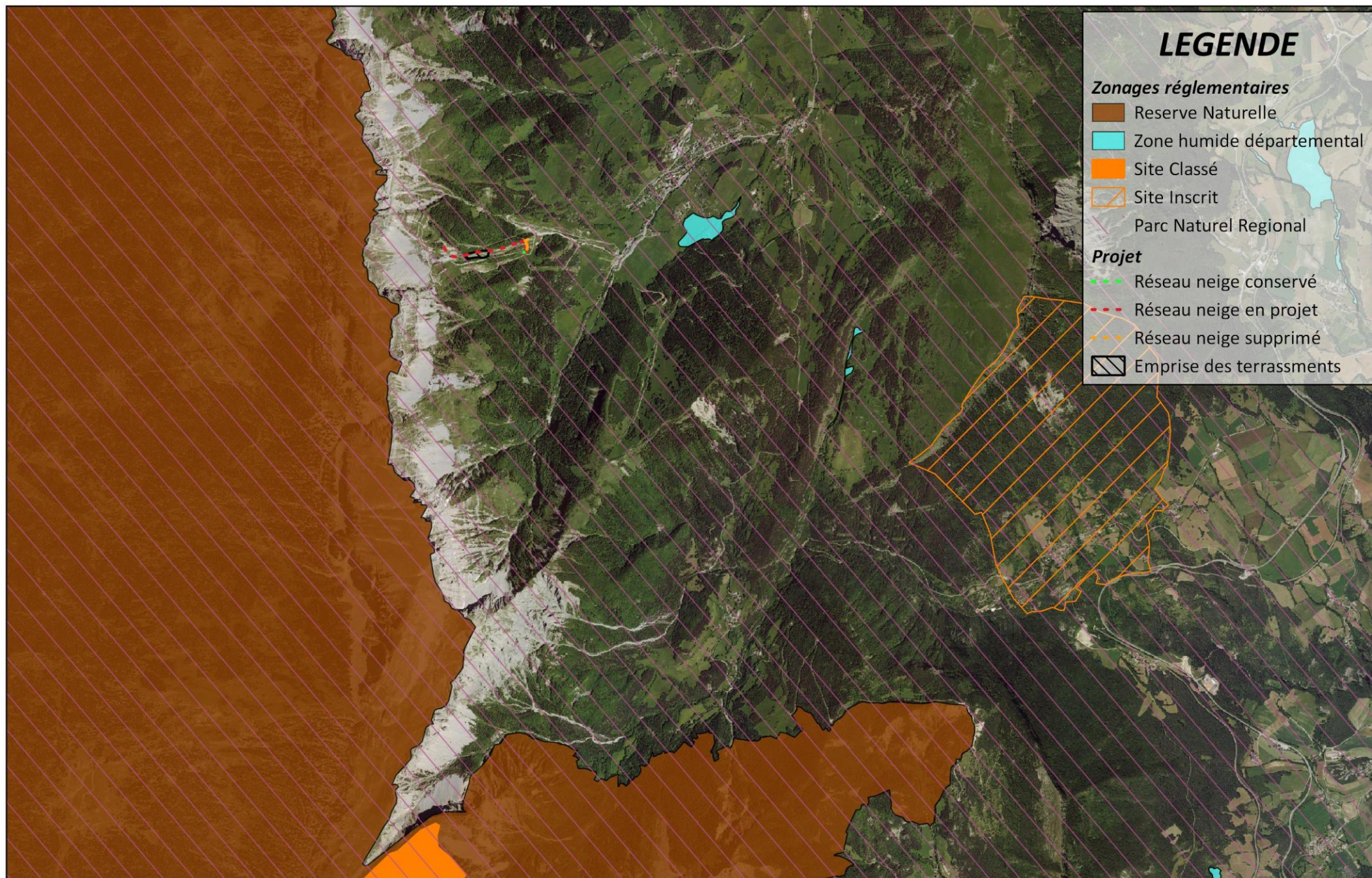
### 3.3.2.4. Réserve naturelle

Le projet se situe à proximité immédiate de la réserve naturelle « Hauts plateaux du Vercors ».

### 3.3.2.5. Parc régional

Le projet est compris dans l'emprise du parc régional du Vercors.





Zonages réglementaires

DATE: 04/2019 SOURCE: MDP, DREAL N° AFFAIRE: 20191481



0 500 1000 m





## 4. CONTEXTE PAYSAGER



LOCALISATION DES POINTS DE VUE

### 4.1. VUES HIVERNALES

---



POINT DE VUE 1





POINT DE VUE 2



POINT DE VUE 3





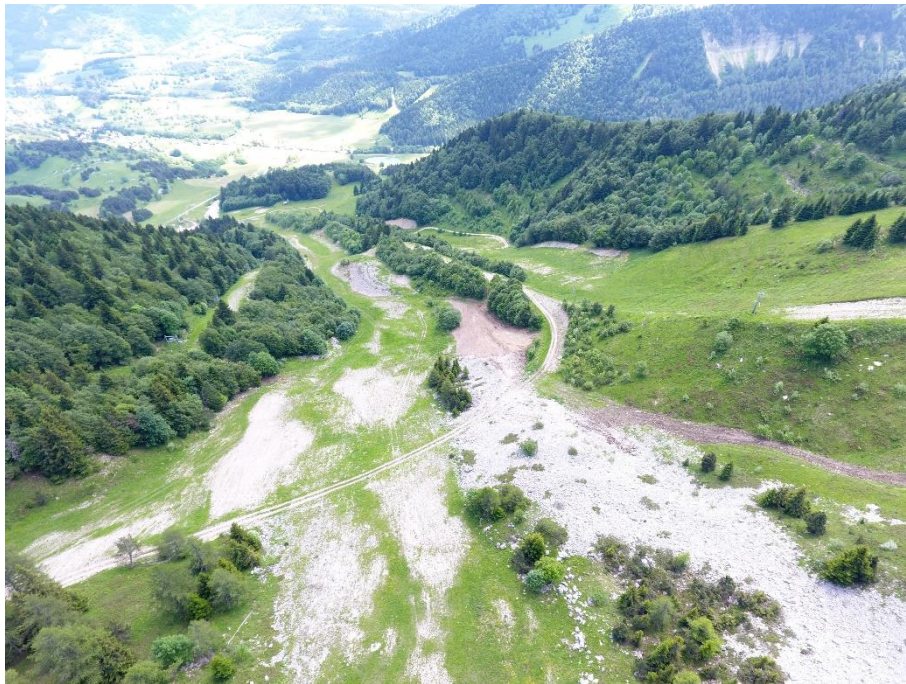
POINT DE VUE 4

## ***4.2. VUES ESTIVALES***

---

Les photographies estivales ont été prises depuis des points de vue aériens.







## 5. CONTEXTE HUMAIN

### 5.1. AGRICULTURE

---



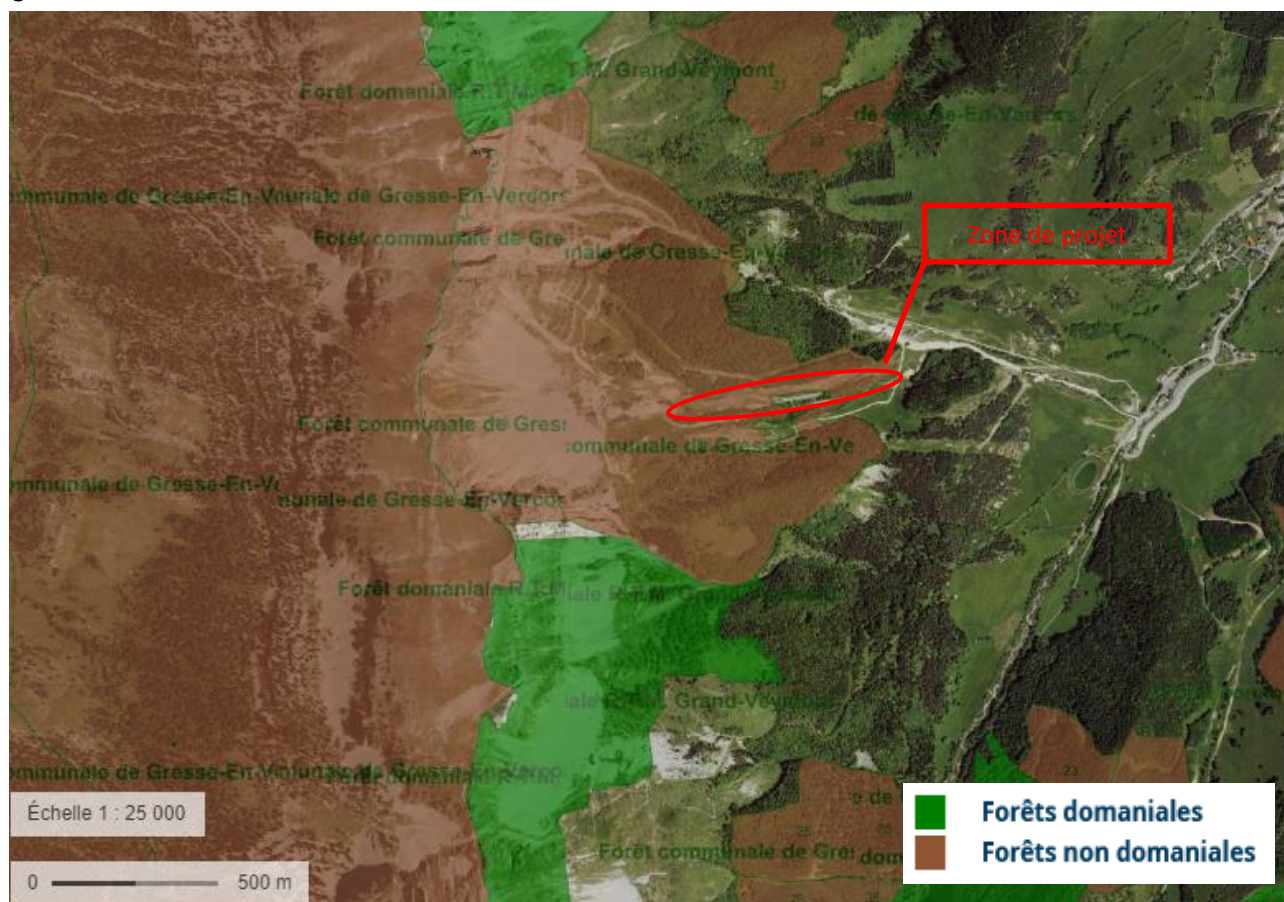
EXTRAIT DU REGISTRE PARCELLAIRE GRAPHIQUE DE 2018 (RPG)

La piste de ski est concernée par des terres à usages agricoles.

Une concertation devra être effectuée avec les agriculteurs de la zone de projet. L'emprise des terrassements, qui sera revégétalisée, retrouvera sa fonction agricole les années suivantes.

## 5.2. SYLVICULTURE

C



## LOCALISATION DES FORETS COMMUNALES

La zone de projet est comprise dans la forêt communale de Gresse-en-Vercors. Cependant le projet consiste en la reprise d'une piste existante. Il n'y a donc pas d'arbres sur la zone concernée. Le projet n'engendre pas de défrichement.

## Le projet n'engendre pas d'effet sur la sylviculture.

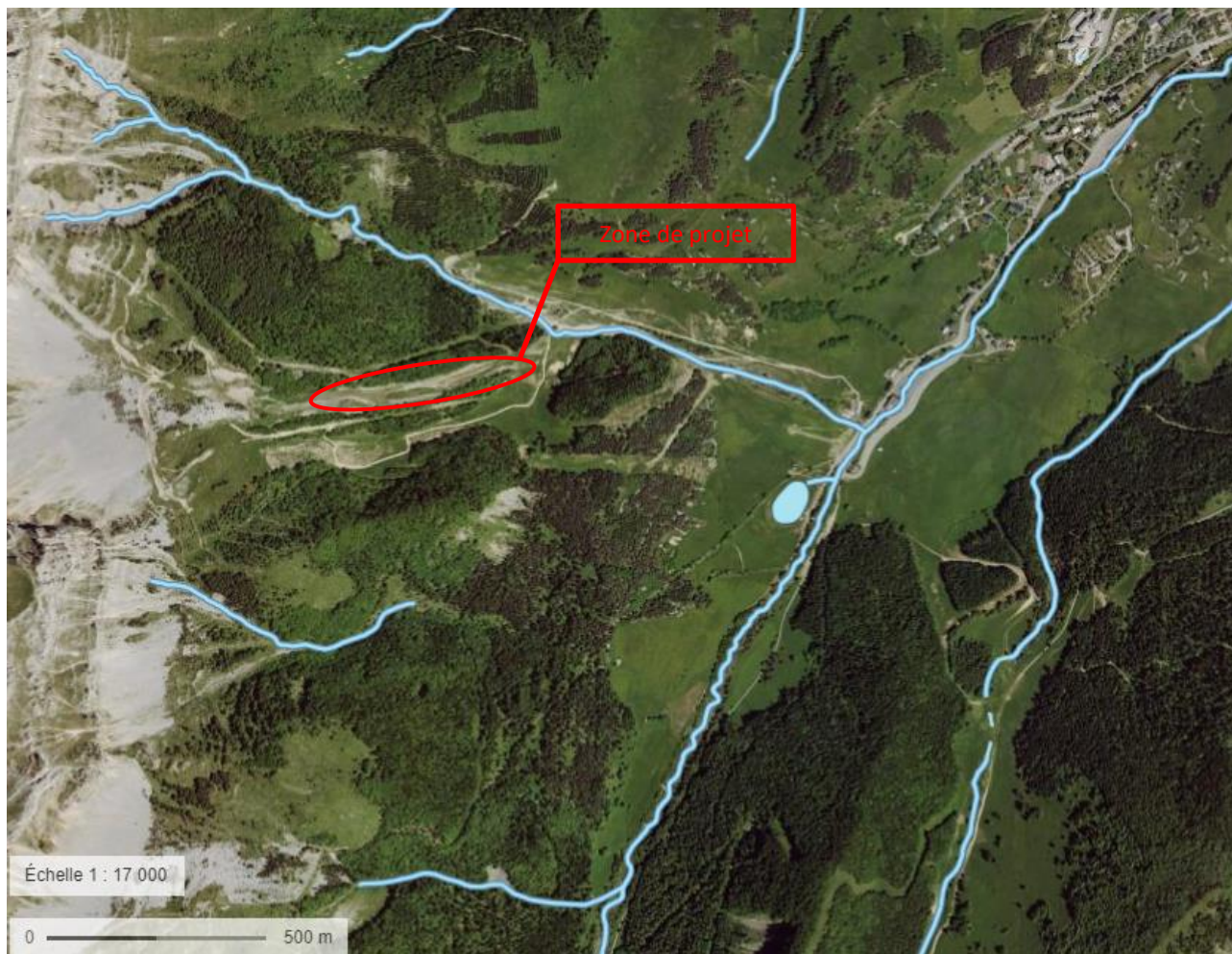
### 5.3. MONUMENT HISTORIQUE

Aucun monument historique n'est présent sur la commune de Gresse-en-Vercors.



## 6. CONTEXTE ABIOTIQUE

### 6.1. HYDROGRAPHIE



LOCALISATION DU RESEAU HYDROGRAPHIQUE

La zone d'étude n'est pas concernée par des cours d'eau temporaires ni permanent. Cependant, au vu de la topographie du site, lors des travaux, les écoulements de versant et ruissellements peuvent engendrer la pollution des cours d'eau situés en contrebas.

Les travaux peuvent engendrer une pollution accidentelle des eaux de ruissellement. Des mesures en phase travaux devront être prises afin de réduire le risque de pollution.

### 6.2. RESSOURCE EN EAU

Le projet ne nécessite pas d'apport supplémentaire en eau. Les volumes autorisés pour l'enneigement artificiel sur le domaine skiable de Gresse en Vercors seront réorganisés afin d'enneiger la piste des Chamois.

Le projet n'induit pas d'effet sur la ressource en eau.

## 7. CONTEXTE BIOTIQUE

### 7.1. HABITATS NATURELS

---

Les effets sur les habitats sont de deux types :

- **La suppression d'une surface d'habitat** : cela correspond à la construction d'une structure permanente qui empêche le retour d'un quelconque habitat.
- **La modification** : cela correspond à la modification temporaire d'un habitat.

Les terrassements et la tranchée neige vont engendrer une modification d'habitat. Cependant, la piste de ski Chamois a déjà fait l'objet de terrassements. C'est une piste déjà remaniée.

La surface de travaux est de 1,45 ha (terrassement + tranchée neige d'une largeur de 6m). Suite aux travaux, la piste sera revégétalisée et les espèces autochtones vont recoloniser les milieux. Voir partie « Les mesures ».

Le projet engendre la modification d'habitats déjà remaniés et donc peu sensibles. De plus, suite aux terrassements, la zone sera revégétalisée et les plantes autochtones vont petit à petit recoloniser la zone.

### 7.2. FLORE

---

Aucun inventaire précis n'a été réalisé sur le secteur d'étude. A noter que la zone d'étude est une piste de ski déjà remaniée.

### 7.3. FAUNE

---

Aucun inventaire précis n'a été réalisé sur le secteur d'étude.

Cependant, la zone d'étude se trouve à proximité immédiate du site Natura 2000 n°FR8210017 « Hauts plateaux du Vercors ».

Les espèces sont donc susceptibles d'utiliser la zone de projet. Pour réduire les potentiels effets de dérangement, les travaux seront réalisés après le 15 août. Voir partie « Les mesures ».

Les travaux après le 15 août permettent de réduire le risque de dérangement et de destruction de l'ensemble des espèces d'oiseaux potentiellement présents sur ou à proximité de la zone de projet.



## 8. VARIANTES

Aucune variante n'a été étudiée dans le cadre du projet.

## 9. EFFETS CUMULES

Aucun projet pouvant entraîner des effets cumulés avec le projet de la piste des Chamois n'est prévu sur le domaine skiable de Gresse-en-Vercors.



## 10. LES MESURES

### 10.1. MESURE D'EVITEMENT

---

#### 10.1.1. ME1 : Concertation avec les agriculteurs de la zone

---

Les agriculteurs seront informés du programme de travaux et des aménagements envisagés.

Une réunion doit être organisée afin de les informer de la nature, de localisation et du planning des travaux.

### 10.2. MESURES DE REDUCTION

---

#### 10.2.1. Adaptation du calendrier de chantier

---

Les travaux seront réalisés après le 15 août afin de réduire le risque de dérangement des espèces sensibles pouvant se reproduire à proximité de la zone de projet.

Après la date du 15 Août, période les nichées des premières couvées le plus souvent les seules à passer l'hiver, sont autonomes et peuvent migrer sur des secteurs annexes.

#### 10.2.2. MR1 : Revégétalisation des zones terrassées

---

L'emprise des terrassements et la tranchée neige (largeur de 6 mètres) sera revégétalisée. La revégétalisation consiste à semer un mélange de graines, auquel sont ajoutés des éléments nutritifs et de fixation pour tenir le mélange en place en cas de pentes fortes.

Une végétalisation permet une résilience du milieu en 2 à 3 ans en termes paysager et fourrager, en 10 à 15 ans en termes de dynamique naturelle.

Ce mélange n'est pas composé de plantes envahissantes et les plantes allochtones disparaissent du cortège au bout de quelques années pour laisser ensuite la place aux plantes autochtones dont l'implantation est de fait facilitée par un mélange de graine adapté au site.

### **10.2.3. MR2 : limitation du risque de pollution**

---

Le risque de pollution chimique est dû à l'utilisation d'engins et d'outils motorisés dans les zones mises à nus. Pour limiter ce risque et parer tout incident éventuel, plusieurs préconisations seront appliquées.

Le risque de pollution turbide est dû aux ruissellements sur des terrains ou le sol a été mobilisé par les travaux eux-mêmes ou le passage d'engins.

#### **10.2.3.1. Kits antipollution**

---

Chaque engin sera équipé d'un kit antipollution conforme à l'engin concerné. Le personnel des entreprises de réalisation sera informé de la présence de ce kit et formé à son utilisation. La manipulation d'outils motorisés fera également l'objet d'une manipulation attentive. Les équipes à pied seront elle-aussi équipées d'au moins un kit antipollution.

#### **10.2.3.2. Gestion des déchets**

---

Les déchets produits par les constructions seront gérés selon la réglementation en vigueur. Leur stockage ne sera possible que sur les aires de stockage qui seront définies lors de l'installation de la base vie du chantier. Des contenants adaptés seront fournis par les entreprises de réalisation à qui incombera la charge de leur collecte et de leur élimination.

#### **10.2.3.3. Limitation des travaux en période de pluie**

---

Les travaux de terrassement seront stoppés lors des évènements pluvieux importants pour éviter les ruissellements de surface.

#### **10.2.3.4. Plan de circulation, de stationnement et de stockage**

---

Le transfert des matériaux sera réalisé uniquement sur les chemins carrossables prévus à cet effet.



## 11. CONCLUSION

Le projet prévoit un terrassement de 1,05 ha et la mise en place d'un réseau neige sur la piste des Chamois. Les travaux vont impacter une surface totale de 1,45 ha (comprenant la création d'une tranchée neige de 6 mètres de largeur) sur une piste de ski déjà remaniée.

Les enjeux et les impacts sont donc précisés et des mesures seront mises en place pour éviter, réduire les effets :

- ME1 – Concertation avec les agriculteurs de la zone,
- MR1 – Adaptation du calendrier de chantier (les travaux seront réalisés après le 15 août),
- MR2 – Revégétalisation des zones terrassées,
- MR3 – Limitation du risque de pollution.

Ainsi, une étude d'impact pour ce projet ne semble pas nécessaire.