



HUTTOPIA & Cie



CREATION D'UNE AIRE DE CAMPING-CAR COMMUNE D'EXCENEVEX° (74)

DOSSIER D'ACCOMPAGNEMENT AU
FORMULAIRE CERFA 14734*03 / ANNEXE 02

SOMMAIRE

| | |
|---|-----------|
| 1.1 | 1 |
| INTRODUCTION | 5 |
| 2. PRESENTATION DU SITE | 7 |
| 2.1 PLANS ET PHOTOGRAPHIES AERIENNES | 8 |
| 2.2 PHOTOGRAPHIES DU SITE | 11 |
| 3. PRESENTATION DU PROJET | 13 |
| 3.1 PLANS | 13 |
| 3.2 INSERTION URBAINE DU PROJET | 15 |
| 3.3 LOI LITTORAL..... | 18 |
| 3.4 LES ACCES..... | 19 |
| 3.5 ESPACES PAYSAGERS, PLANTATIONS..... | 19 |
| 3.6 MODE DE GESTION DES EAUX | 19 |
| 4. DIAGNOSTIC ENVIRONNEMENTAL SYNTHETIQUE..... | 21 |
| 4.1 SYNTHESE DES ENJEUX ENVIRONNEMENTAUX | 21 |
| 4.2 THEMATIQUES A ENJEU ENVIRONNEMENTAL / ETAT INITIAL (SANS PROJET)..... | 24 |
| 4.2.1 <i>Milieu naturel</i> | 24 |
| 5. EFFETS SUR L'ENVIRONNEMENT ET MESURES..... | 26 |
| 5.1 PHASE CHANTIER | 26 |
| 5.2 PHASE POST-AMENAGEMENT | 29 |
| 6. AUTOEVALUATION | 32 |

LISTE DES FIGURES

| | |
|---|----|
| FIGURE 1 : PLAN DE COMPOSITION DE L'AIRE DE CAMPING-CAR | 6 |
| FIGURE 2 : LOCALISATION DU SITE D'ETUDE - PLAN IGN 1/25 000 (SOURCE : GEOPORTAIL) | 8 |
| FIGURE 3 : LOCALISATION DU SITE D'ETUDE – PHOTO AERIENNE 1/15 000 (SOURCE : GEOPORTAIL) | 9 |
| FIGURE 4 : ALENTOURS DU SITE D'ETUDE – PHOTO AERIENNE 1/5 000 (SOURCE : GEOPORTAIL)..... | 10 |
| FIGURE 5 : LOCALISATION DES PRISES DE VUE..... | 11 |
| FIGURE 6 : ILLUSTRATION DE : L'AIRE DE STATIONNEMENT – BORNE DE CAMPING-CAR – BORNE LUMINEUSE - PALISSADE BOIS POUR LA ZONE DE PAV..... | 13 |
| FIGURE 7 : PLAN TECHNIQUE DE L'AIRE DE CAMPING-CAR..... | 14 |
| FIGURE 8 : DECLINAISON DE LA LOI LITTORAL (SOURCE : DOO DU SCOT DU CHABLAIS)..... | 16 |
| FIGURE 9 : EXTRAIT DU ZONAGE DU PLU D'EXCENEVEX (SOURCE : PLU D'EXCENEVEX) | 17 |
| FIGURE 10 : EXTRAIT DU PLAN DE RESEAU DE COLLECTE DES EAUX PLUVIALES | 19 |

LISTE DES TABLEAUX

| | |
|--|----|
| TABEAU 1 : RUBRIQUE DE LA NOMENCLATURE "LOI SUR L'EAU" | 20 |
| TABEAU 2 : SYNTHESE DES ENJEUX ENVIRONNEMENTAUX ET ORIENTATIONS ENVIRONNEMENTALES..... | 23 |
| TABEAU 3 : SYNTHESE DES EFFETS ET MESURES EN PHASE CHANTIER | 28 |
| TABEAU 4 : SYNTHESE DES EFFETS ET MESURES APRES AMENAGEMENT | 31 |

INTRODUCTION

Le présent document d'accompagnement au formulaire CERFA 14734*03 vise à préciser dans un premier temps les enjeux environnementaux présents sur le site d'étude sur la commune d'Excenevex (74). Dans un second temps, sont présentés les impacts potentiels du projet et mesures mises en œuvre.

La création d'une aire de camping-car s'insère dans la volonté de développer l'offre touristique sur la commune d'Excenevex. En effet le territoire communal prend place en bordure du lac Léman qui est une destination touristique très prisée.

Plusieurs possibilités d'hébergements touristiques sont présentes sur la commune en lien avec sa fréquentation : les meublés, les chambres d'hôtes, les campings. Cette offre est variée et nombreuse sur le territoire communal. Cet aménagement se différencie des autres dans la mesure où il offre une aire dédiée au camping-car et pas un emplacement au sein d'un camping.

L'opération d'aménagement consiste en la création d'une aire de camping-car d'une capacité de 20 places. Il s'agit d'une zone de stationnement et de vidange, où l'accès est mutualisé entre l'entrée et la sortie et est contrôlé par une barrière. Des espaces plantés sont mis en œuvre le long du chemin de Cherulle et en délimitation de l'aire de camping-car.

Le concept Huttopia est avant tout de privilégier un aménagement sobre au plus près de la nature dans la volonté de garder au maximum l'aspect naturel du site. Les principales caractéristiques des aménagements Huttopia sont les suivantes :

- Matériaux utilisés pour les constructions sont naturels : en bois non traité, métal et toile,
- Circulation des véhicules est limitée pour réduire les surfaces imperméabilisées et ainsi favoriser la réversibilité du site,
- Cheminement doux non imperméabilisé,
- Délimitation des aires par les haies bordant le site aucune clôture.

Huttopia s'attache à valoriser les qualités naturelles des sites exploités, pour faire découvrir aux clients la nature environnante.

plan de composition 1/250

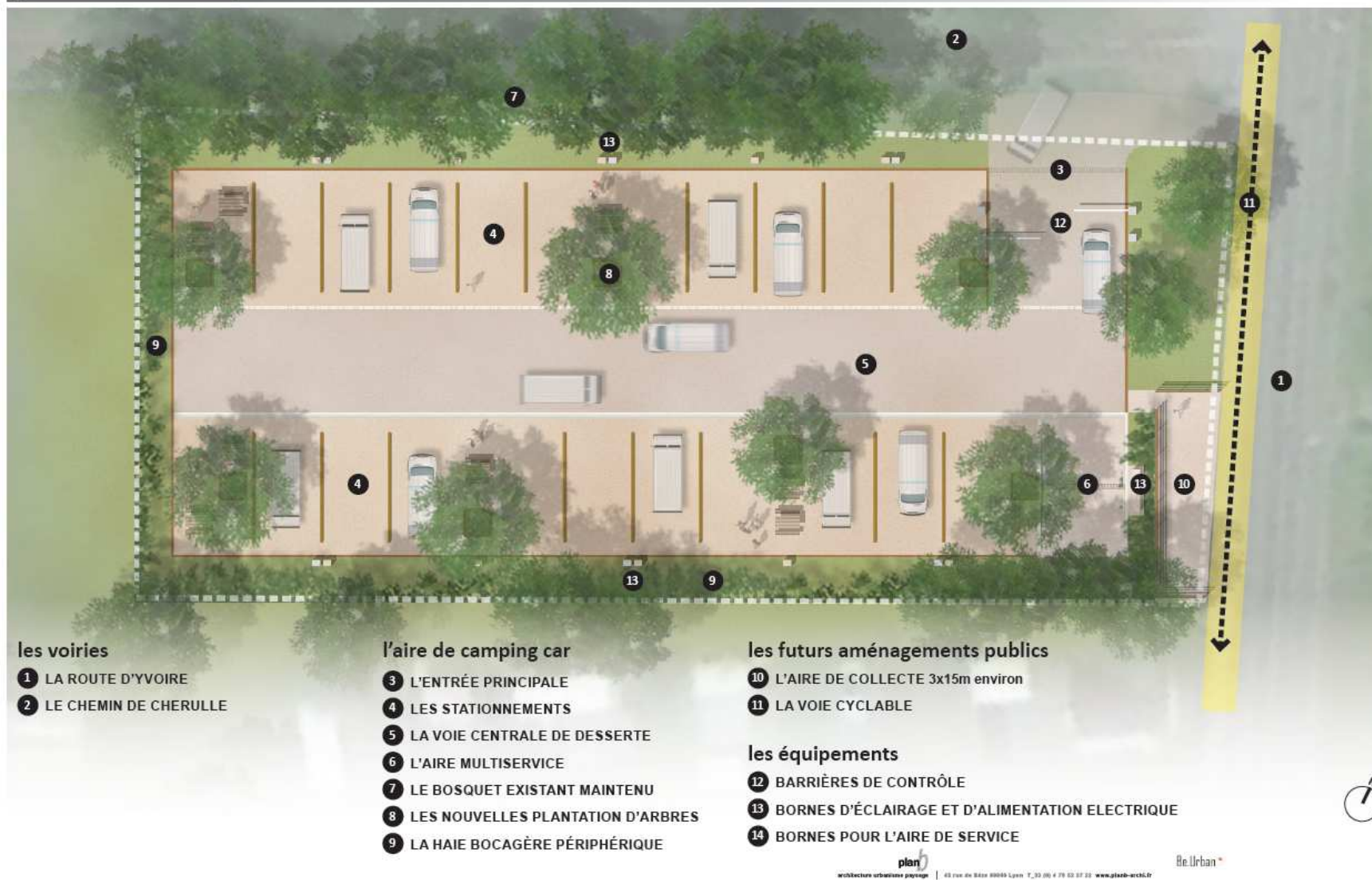


Figure 1 : Plan de composition de l'aire de camping-car

2. PRESENTATION DU SITE

Le site d'étude est localisé sur la commune d'Excenevex en Haute-Savoie et plus exactement le long de la route d'Yvoire (RD 25) au Nord du camping « le chant d'oiseau ».

Plusieurs campings sont implantés sur le territoire communal dont deux à proximité immédiate du site d'étude : le camping « le chant d'oiseau » et le camping « Bellevue ». Afin de répondre à la demande pendant la haute saison estivale notamment, Huttopia a souhaité développer l'offre touristique en implantant une aire de camping-car au sein des offres touristiques déjà présentes.

La commune d'Excenevex est une commune littorale du lac Léman, le site d'étude se localise à environ 200 m du port. Il est actuellement composé d'une prairie et d'une haie sur une petite section le long du chemin de Cherulle en entrée de centre-ville.

2.1 PLANS ET PHOTOGRAPHIES AERIENNES

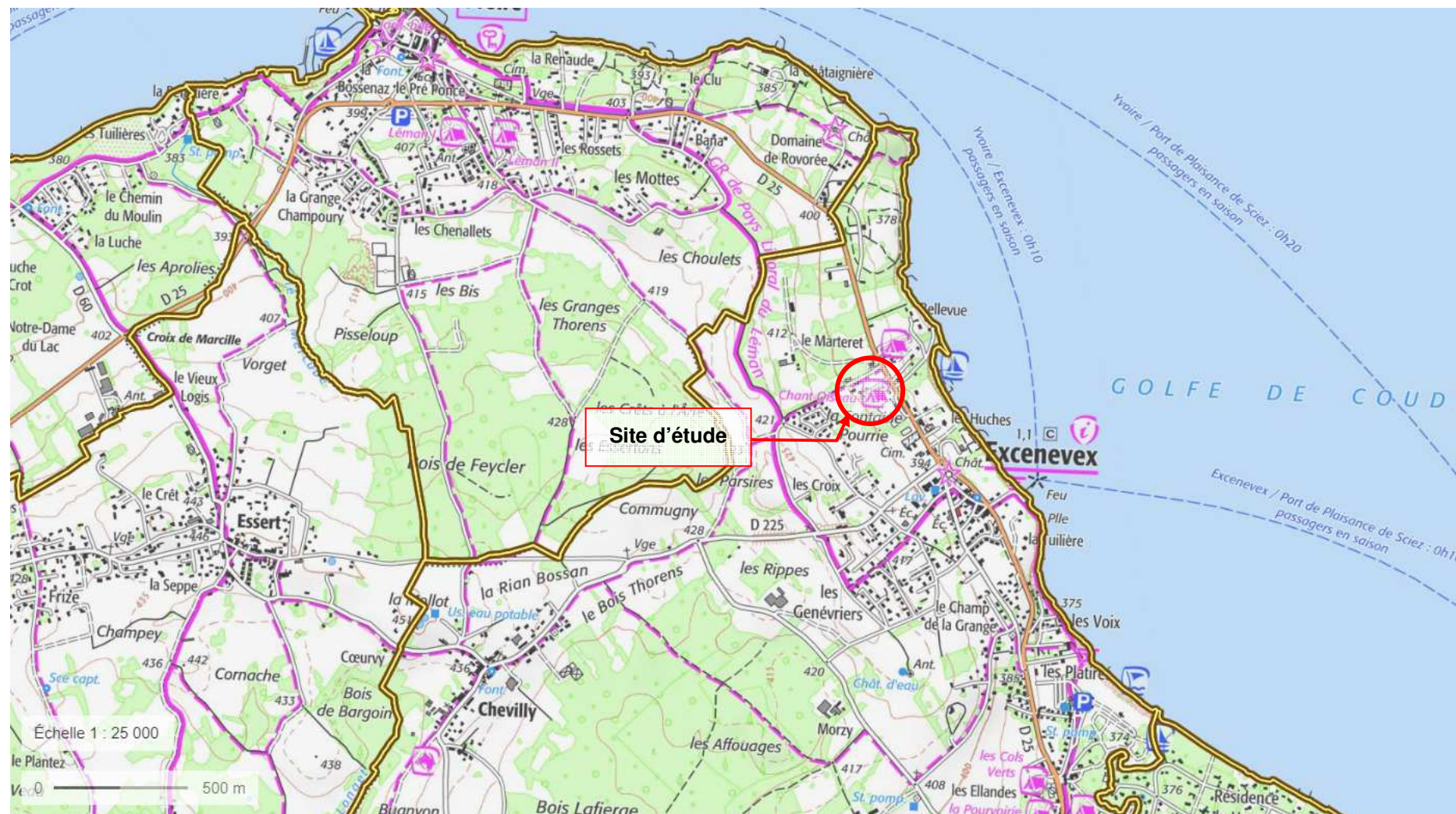


Figure 2 : Localisation du site d'étude - Plan IGN 1/25 000 (source : Géoportail)



Figure 3 : Localisation du site d'étude – Photo aérienne 1/15 000 (source : Géoportail)



Figure 4 : Alentours du site d'étude – Photo aérienne 1/5 000 (source : Géoportail)

2.2 PHOTOGRAPHIES DU SITE

Source :1, 3 et 4 : Huttopia, 2 : Google maps

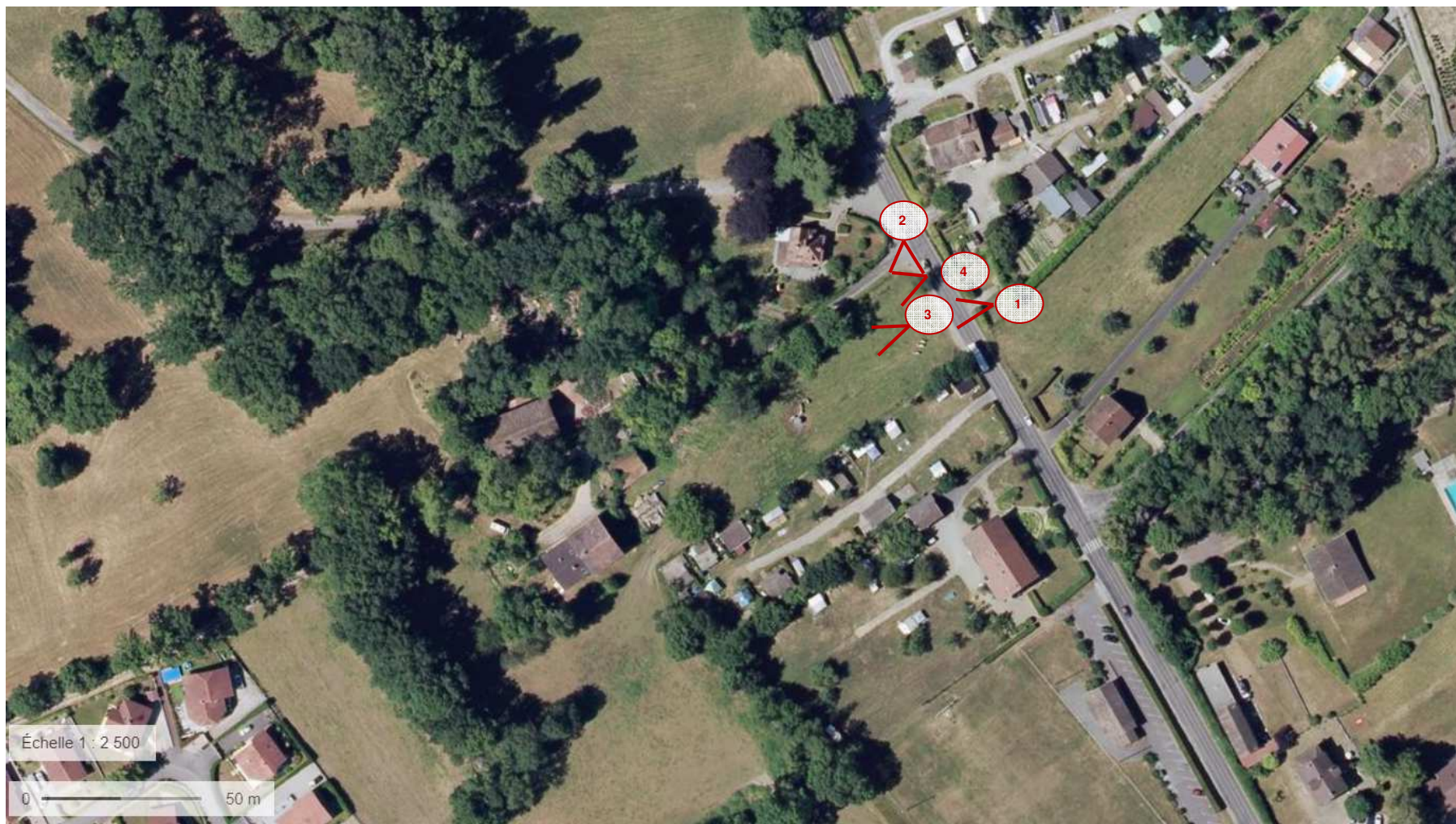


Figure 5 : Localisation des prises de vue



3. PRESENTATION DU PROJET

3.1 PLANS

Le programme de l'opération comprend les fonctionnalités suivantes :

- Une vingtaine d'emplacements pour les campings-car ,
- Des espaces verts,
- Une zone pour la gestion des déchets ménagers mais également pour le tri sélectif.

Les espaces verts se compose de plantation d'arbres afin de créer des zones d'ombres, d'une haie champêtre délimitant le site au Sud et à l'Ouest les plantes bandes seront végétalisées avec des couvres-sol. Le bosquet en limite Nord est maintenu.

Les places de stationnement seront couvertes de gravillons pour un meilleur ruissellement des eaux pluviales et seront délimitées les unes des autres par des demi-rondins fixés au sol (cf. photo ci-dessous).

Les bornes de vidanges seront très simples et s'intégreront de manière très naturelle au site (cf.photo ci-dessous).

Pour des raisons de sécurité, il sera implanté une borne lumineuse tous les deux emplacements. Ces bornes ont une hauteur hors-sol inférieure à 1 m le faisceau lumineux est orienté vers le bas avec un faible halo lumineux. Elles sont fabriquées sur des supports bois avec une couverture métallique (cf. photo ci-dessous).

Un point d'apport volontaire pour les déchets ménagers et recyclables sera implanté le long de la RD 25, pour une meilleure intégration dans le site, la limite sera traitée au moyen d'une palissade bois sans teinte, vieillissement naturel (cf.photo ci-dessous). Notons qu'il sera aménagé par la collectivité publique, seule la palissade sera réalisée.



Figure 6 : Illustration de : l'aire de stationnement – borne de camping-car – borne lumineuse - palissade bois pour la zone de PAV

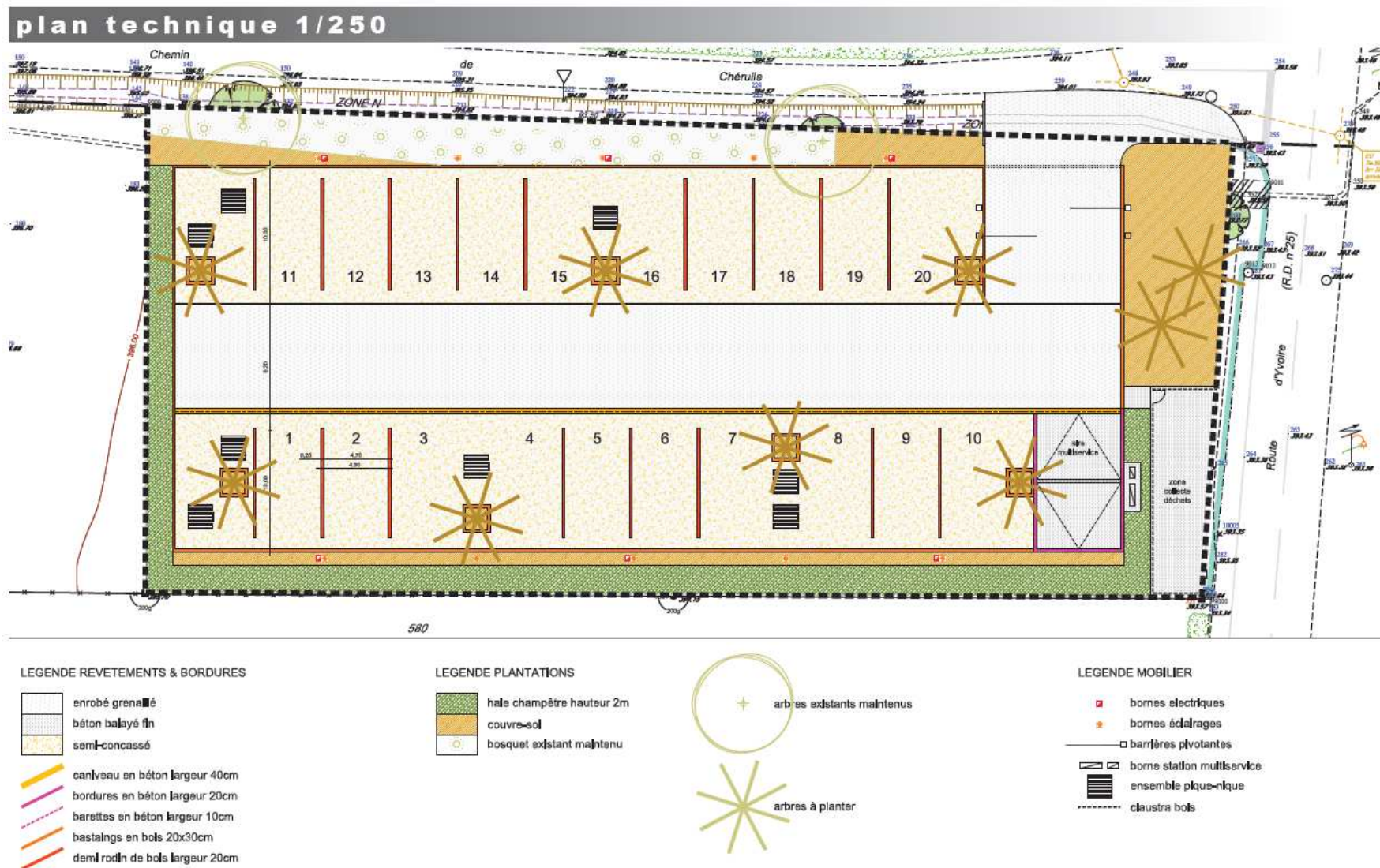


Figure 7 : Plan technique de l'aire de camping-car

3.2 INSERTION URBAINE DU PROJET

Le PLU d'Excenevex a été approuvé en 2013, une modification (n°1) a été approuvé en décembre 2018. C'est ce nouveau zonage approuvé qui permet la réalisation de ce projet d'aménagement.

Le site d'étude est couvert par le zonage Nl1c « zone naturelle littorale touristique et de camping » qui autorise : « Les campings, les aires naturelles de camping, les aires de caravanning, les parcs résidentiels de loisirs, les habitations légères de loisirs, les résidences mobiles de loisirs, les aires de camping-car ». Sous réserve d'une bonne intégration paysagère.

Le PADD de la ville d'Excenevex a pour objectif de :

- Favoriser le renouvellement urbain,
- Préserver la qualité architecturale et l'environnement.

Ces objectifs sont traduits dans le PADD à travers les enjeux sociaux, environnementaux et économiques.

Le site d'étude est intégré au projet communal d'Excenevex comme étant une orientation économique de type hébergements touristiques. Un renforcement de l'hébergement touristique est mis en avant. Le projet d'aménagement respecte les objectifs du PADD.

Le site d'étude se localise au Sud de la coupure d'urbanisation identifiée par le SCOT du Chablais. Le site d'étude n'est donc pas concerné par les prescriptions relatives à cette zone. Dans ces zones, aucune urbanisation nouvelle ne peut être autorisée hormis notamment « les structures d'accueil légères et les zones de loisirs ou de pratique sportive, dans la mesure où ces derniers aménagements n'entraînent pas une artificialisation importante des milieux (aires naturelles de camping, espaces de jeux, ...) ».

Le site d'étude prend place dans la zone des espaces proches du rivage en zone urbanisée de la commune d'Excenevex.

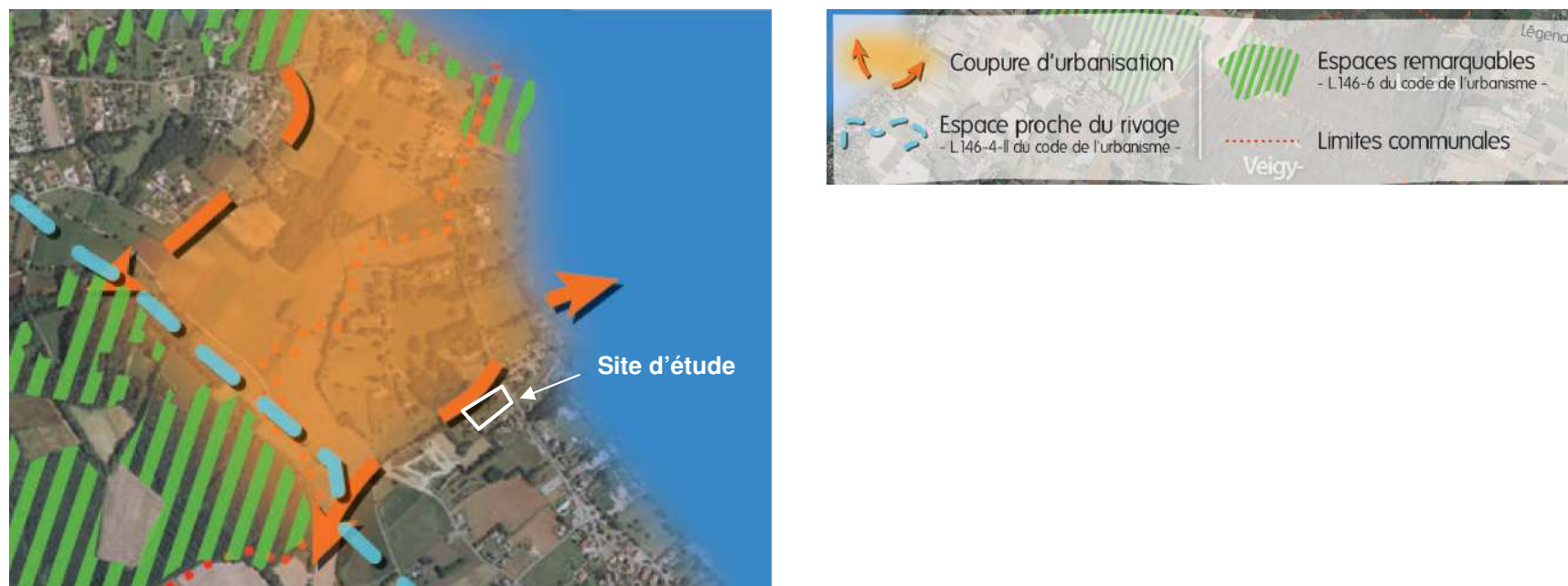
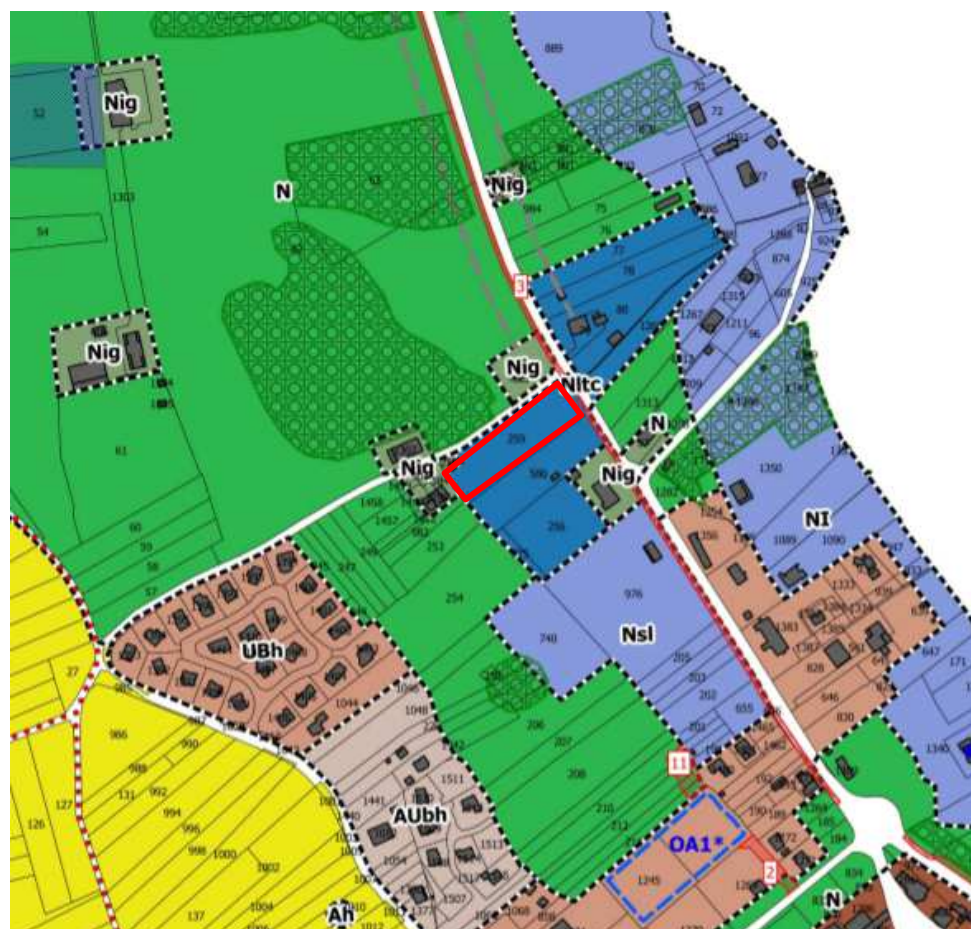


Figure 8 : Déclinaison de la Loi Littoral (source : DOO du SCOT du Chablais)

Le SCOT du Chablais met en évidence 5 grands objectifs :

- Répondre aux besoins de la population en termes de logements, d'équipements et de services dans un cadre structuré ;
- Offrir un cadre de vie et un environnement de qualité ;
- Accompagner et favoriser le développement de l'économie chablaisienne ;
- Renforcer l'accessibilité au territoire et mieux se déplacer au sein du Chablais ;
- Passer d'une intercommunalité de gestion à une intercommunalité de projets.

Vis-à-vis de l'implantation du site d'étude au sein de la commune d'Excenevex, le SCOT n'identifie aucun point particulier.



Légende

ZONAGE

- UA : Zone d'urbanisation de forte densité
- UB : Zone d'urbanisation de moyenne densité
- UBh : Zone d'urbanisation de moyenne densité où la hauteur est limitée
- UBm : Zone d'urbanisation de moyenne densité, de mixité fonctionnelle et sociale
- UX : Zone d'activités artisanales et économiques
- AUB : Zone d'urbanisation de moyenne densité, insuffisamment équipée
- AUBh : Zone d'urbanisation future de moyenne densité où la hauteur est limitée
- AUT : Zone à vocation d'hébergements touristiques, insuffisamment équipée
- AUX : Zone d'activités artisanales et économiques, insuffisamment équipée
- A : Zone agricole
- Agv : Zone d'accueil des gens du voyage
- Ah : Zone agricole de gestion de l'existant
- Ap : Zone agricole de protection paysagère
- N : Zone naturelle et forestière
- Nh : Zone naturelle de protection des zones humides
- Ne : Zone naturelle d'équipements publics ou d'intérêt collectif
- Nig : Zone naturelle de gestion de l'existant
- NI : Zone naturelle littorale
- Nlt : Zone naturelle littorale touristique
- Nltc : Zone naturelle littorale touristique et de camping
- Nsl : Zone naturelle de sports et loisirs

AUTRES ELEMENTS DU ZONAGE

- Espace boisé classé
- Emplacement réservé (ER)
- Elément de paysage
- Secteur soumis à orientation d'aménagement
* : avec objectif de mixité sociale
(se reporter au cahier "Orientations d'aménagement")
- Cheminements piétons
- Recul par rapport à l'axe de la route départementale
- Bâtiments repérés au titre du patrimoine
- Bâtiments agricole

Figure 9 : Extrait du zonage du PLU d'Excenevex (source : PLU d'Excenevex)

3.3 LOI LITTORAL

La loi littoral est issue de la Loi du 3 janvier 1986 relative à l'aménagement, la protection et la mise en valeur du littoral. Le littoral se définit d'après l'article L321-1 du code de l'environnement comme une entité géographique qui implique une politique spécifique d'aménagement, de protection et de mise en valeur.

Les principaux objectifs de la loi littoral sont de combiner la protection des équilibres biologiques et écologiques, la lutte contre l'érosion, la préservation des sites et paysages et du patrimoine, le développement des activités économiques liées à la proximité de l'eau et le maintien, voire le développement, des activités agricoles ou sylvicoles, de l'artisanat et du tourisme.

La loi littoral détermine les conditions d'utilisation et de mise en valeur des espaces terrestres, maritimes et lacustres. Elle s'applique aux communes riveraines des océans, mers, étangs salés et plans d'eau naturel ou artificiel de plus de 1000 hectares. Cette loi est une loi d'aménagement et d'urbanisme qui a pour but :

- la protection des équilibres biologiques et écologiques, la préservation des sites, des paysages et du patrimoine culturel et naturel du littoral,
- la préservation et le développement des activités économiques liées à la proximité de l'eau,
- la mise en œuvre d'un effort de recherche et d'innovation portant sur les particularités et les ressources du littoral.

La commune d'Excenevex est couverte par la loi littoral de par son implantation en bordure du lac Léman.

Cette loi détermine des prescriptions particulières en termes d'urbanisme :

- L'extension de l'urbanisation doit se réaliser soit en continuité avec les agglomérations et villages existants, soit en hameaux nouveaux intégrés à l'environnement ;
- L'extension limitée de l'urbanisation des espaces proches du rivage ou des rives des plans d'eau intérieurs désignés à l'article 2 de la loi n° 86-2 du 3 janvier 1986 précitée doit être justifiée et motivée, dans le plan local d'urbanisme, selon des critères liés à la configuration des lieux ou à l'accueil d'activités économiques exigeant la proximité immédiate de l'eau ;
- En dehors des espaces urbanisés, les constructions ou installations sont interdites sur une bande littorale de cent mètres à compter de la limite haute du rivage ou des plus hautes eaux pour les plans d'eau intérieurs désignés à l'article 2 de la loi n° 86-2 du 3 janvier 1986 précitée.

Le site d'étude se localise en dehors de la bande de protection des 100m et l'opération d'aménagement prend place au sein du tissu urbain d'Excenevex.

3.4 LES ACCES

Actuellement, l'accès au site d'étude se fait depuis la RD 25. Le gabarit du chemin de Cherulle n'est pas dimensionné pour recevoir deux files de voiture, c'est pourquoi l'accès a été envisagé au début du chemin du fait de l'absence d'accès depuis l'Ouest.

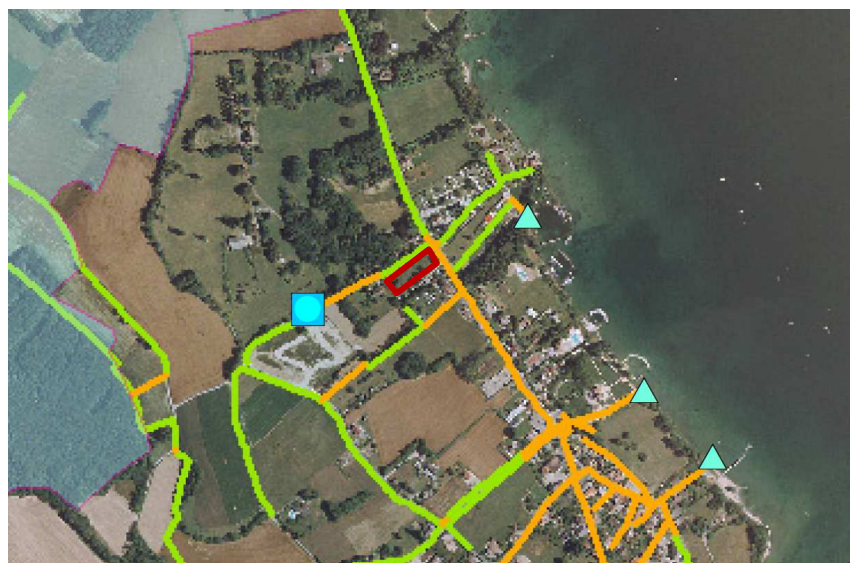
3.5 ESPACES PAYSAGERS, PLANTATIONS

Le site d'étude prend place sur un espace libre de construction, il s'agit d'une prairie avec une haie arborée le long du chemin de Cherulle sur une petite section. Les arbres ne présentent pas d'intérêt particulier d'un point de vue écologique et paysager.

3.6 MODE DE GESTION DES EAUX

Le site d'étude est entouré par des zones couvertes par un assainissement collectif. L'assainissement est de type séparatif et un réseau d'eaux usées gravitaire passe sous la RD 25.

Un réseau eau pluviale est recensé sous la RD 25 jusqu'au camping de l'autre côté de la RD puis le fossé le long du chemin de Cherulle joue le rôle d'exutoire pour les eaux pluviales.



Légende







-  fossé enherbé
-  conduite réseau pluvial
-  conduite unitaire
-  bassin rétention
-  exutoires réseau pluvial
-  Site d'étude

Figure 10 : Extrait du plan de réseau de collecte des eaux pluviales

Le site d'étude ne se localise pas dans un secteur favorable à l'infiltration (argile) d'après la notice eaux pluviales du PLU de la commune.

Au regard de la nomenclature « Loi sur l'eau » (articles L. 214-1 à L. 214-3 du code de l'environnement), le site d'étude n'est pas concerné par un régime d'Autorisation ou de Déclaration.

| Rubrique | Seuils | Projet |
|---|--|--|
| Titre 2nd : Rejets 2.1.5.0 Rejet d'eaux pluviales dans les eaux douces superficielles ou sur le sol ou dans le sous-sol, la surface totale du projet, augmentée de la surface correspondant à la partie du bassin naturel dont les écoulements sont interceptés par le projet, étant : | 1° Supérieure ou égale à 20 ha (A) 2° Supérieure à 1 ha mais inférieure à 20 ha (D) | Gestion des eaux pluviales par infiltration et raccordement à une cuve de rétention enterrée puis au fossé bordant le site au Nord Régime : non classé (surface du projet 2728 m²) |
| Titre 3 : impacts sur le milieu aquatique ou sur la sécurité publique 3.1.3.0 Installation ou ouvrages ayant un impact sensible sur la luminosité nécessaire au maintien de la vie et de la circulation aquatique dans un cours d'eau sur une longueur : | 1° supérieure ou égale à 100m 2° Supérieure ou égale à 10 m et inférieure à 100m | Busage du fossé enherbé pour l'entrée/sortie du site Régime : non classé (<10 m) |

Tableau 1 : Rubrique de la nomenclature "Loi sur l'eau"

4. DIAGNOSTIC ENVIRONNEMENTAL SYNTHETIQUE

4.1 SYNTHÈSE DES ENJEUX ENVIRONNEMENTAUX

Le tableau identifie les éléments clés à intégrer au projet et formule des orientations environnementales générales à prendre en compte. Ces enjeux ont été intégrés au programme environnemental de l'opération qui fixe de façon contractuelle les exigences à respecter dans le cadre du dialogue compétitif.

Légende : Enjeux environnementaux potentiels

| THEMES | DIAGNOSTIC / ETAT INITIAL | OBJECTIFS GENERAUX A INTEGRER AU PROJET |
|--------------------------|---|--|
| Occupation du sol | Terrain libre de construction actuellement, zone de prairie | |
| PLU | Parcelle cadastrale affectées par le projet : A 1704. PLU d'Excenevex approuvé en 2013 qui a fait l'objet d'une modification (n°1) approuvée en décembre 2018 Zone classée « Nlrc – Zone naturelle littorale touristique et de camping ». Emplacement réservé n°3 le long de la RD 25 - création d'un cheminement piétons et vélos le long de la route RD 25 (véloroute Sud Léman, plateforme : 3 m) | Respect du règlement du PLU d'Excenevex en vigueur |
| Loi Littoral | Loi littoral du 3 janvier 1986. Le site se localise en dehors de la bande de protection des 100 m et prend place au sein du tissu urbain existant. | |
| Milieu humain | Site localisé au sein du tissu urbain d'Excenevex, zone urbaine et touristique. Site localisé en zone touristique, bordé au Sud par le camping « le chant d'oiseau » et à l'Est par le camping Bellevue Population : 1 112 habitants à Excenevex en 2016 (populations légales RP2016, source : Insee) | Assurer l'intégration du projet dans son environnement urbain et paysager. |
| Climat | D'après le rapport de présentation du PLU, la commune d'Excenevex présente les mêmes caractéristiques que la station de Thonon les Bains : <ul style="list-style-type: none"> Température annuelle moyenne : supérieure à 10 °C Précipitation moyenne annuelle : 900 mm/an Vents : la bise (Nord-Nord-Est ou Nord-Est) et le sudois (Sud-ouest). | Des vents locaux généralement perpendiculaire au rivage viennent s'ajouter en lien avec la température du sol et de la constance relative de l'eau |
| Milieu physique | Topographie : Parcelle présentant peu de relief (environ à 400m) Réseau hydrographique : le lac Léman se situe à plus de 185 m du site d'étude Géologie : Terrasses du niveau 10m, transition tardi-würm – Holocène, sables et graviers, argiles | Géologie : Gestion des eaux pluviales à adapter car le sous-sol se compose d'argile donc peu perméable |

| THEMES | DIAGNOSTIC / ETAT INITIAL | OBJECTIFS GENERAUX A INTEGRER AU PROJET |
|------------------------------|--|---|
| | et limons Captages AEP : Hors périmètre de protection. Eaux : SDAGE Rhône Méditerranée 2016-2021 et le contrat de milieux Sud-Ouest Lémanique | Captages AEP : Aucune contrainte spécifique liée aux captages AEP. |
| Sites et sols pollués | Le site prend place sur une zone libre de construction actuellement en zone de prairie. Ainsi, aucune pollution n'a été recensée au droit de ce site d'après les bases de données BASOL et BASIAS. Le site BASIAS le plus proche se situe à plus de 270 m au Sud-Est et il s'agit de l'entreprise Buisson et Dauvet qui correspond à un atelier de battage d'or, de l'argent, de l'étain et de l'aluminium. | Pas de site BASOL ou BASIAS à proximité immédiate, aucun objectif particulier n'est à prendre en compte vis-à-vis des pollutions de sol |
| Milieu naturel | Site d'étude n'est couvert par aucun espace naturel d'intérêt (Natura 2000, ZNIEFF, ZICO). Le site Natura 2000 le plus proche se localise à plus de 300 m à l'Est et correspond au lac Léman. D'après le site de la DREAL Auvergne Rhône-Alpes aucune zone humide n'est recensée. Enjeux écologiques du site sont faibles | Espace vert associé au projet composé de plantations d'arbres (9), d'une haie bocagère, couvres-sols. Maintien du bosquet existant. |
| Contexte patrimonial | Zone de présomption de prescription archéologique de saisine. Le site d'étude ne se localise pas dans les 4 secteurs présentant un passé archéologique avéré. Cependant, le site d'étude est implanté sur une zone où seuls les aménagements dont la superficie est supérieure ou égale à 3000 m ² sont concernés par des prescriptions archéologiques préalable à leur réalisation (source : PLU). | La superficie du site est en dessous des 3000 m ² (2728 m ²) donc le projet ne fera pas l'objet de fouille archéologique |
| Risques naturels | D'après le Dossier Départemental des Risques Majeurs (DDRM) de mars 2012, la commune d'Excenevex ne fait l'objet d'aucun PPRN ou PPRT. Risque inondation : zone non concernée par les crues torrentielle du ruisseau du Vion Risque sismique : Excenevex est située en zone 4 vis-à-vis du risque sismique (niveau d'aléa moyen). Il n'est pas nécessaire de prévoir d'intervention particulière vis à vis du risque sismique. Risque avalanche : site non concerné (source : préfecture de la Haute-Savoie - DDRM) Mouvements de terrain : site non concerné Radon : faible, catégorie 1 (source : IRSN) Retrait-gonflement des argiles : Aléa faible d'après le site georisques.gouv.fr, D'après le plan de zonage du PLU de la commune, le site d'étude ne se localise pas en zone d'aléa fort. | / |
| Risques | Transports de Matières dangereuses (TMD) : Site non concerné | / |

| THEMES | DIAGNOSTIC / ETAT INITIAL | OBJECTIFS GENERAUX A INTEGRER AU PROJET |
|--------------------------------------|--|--|
| technologiques | | |
| Nuisances sonores | <ul style="list-style-type: none"> Aucune infrastructure routière implantée sur la commune d'Excenevex n'est concernée par l'arrêté de classement sonore des infrastructures bruyantes. Plan de Prévention du Bruit dans l'Environnement (PPBE) de Haute-Savoie 2014-2018. Ne concerne pas les bruits liés aux chantiers, ni aux activités touristiques (seulement les transports et ICPE). Site d'étude non concerné par une infrastructure routière faisant l'objet de ce classement | / |
| Déplacements et accessibilité | <ul style="list-style-type: none"> Le positionnement du site d'étude le long de la RD 25 lui confère une très bonne desserte. La RD 25 comptabilise en 2017 un trafic journalier moyen de 4 587 véhicules par jour dont 2,7 % de poids lourds (source : Département de Haute-Savoie – 2017). | Favoriser les cheminements doux (piétons, vélos) à proximité du site pour faciliter l'accès vers le centre-ville et éviter le déplacement en camping-car au sein d'Excenevex notamment avec le projet de véloroute conduit par le Département de la Haute-Savoie. |
| Réseaux | <p>Le réseau d'assainissement est de type séparatif avec un réseau d'eaux usées et un réseau eaux pluviales distincts passant sous la RD 25.</p> <p>Un fossé récupérant les eaux pluviales est recensé le long du chemin de Cherulle.</p> <p>Le projet ne se situe pas dans une zone favorable à l'infiltration des eaux d'après la notice eaux pluviales du PLU.</p> | <p>Les eaux usées doivent être raccordées au réseau séparatif passant sous la RD associé à un séparateur d'hydrocarbures avant le rejet dans le réseau.</p> <p>Les dispositifs favorisant la rétention d'eaux pluviales ou sa réutilisation doivent être privilégiés (selon la réglementation des usages avec lesquels elle est compatible).</p> <p>Lors de la phase travaux éviter tout risque de pollution aux réseaux et dans le fossé le long du chemin de Cherulle.</p> |
| Projets environnants | D'après le site de la DREAL Auvergne Rhône-Alpes, aucun projet n'est recensé sur la commune d'Excenevex | - |
| Conclusion | L'ensemble des objectifs environnementaux intégrés au projet participera à une meilleure prise en compte des enjeux environnementaux. | |

Tableau 2 : Synthèse des enjeux environnementaux et orientations environnementales

4.2 THEMATIQUES A ENJEU ENVIRONNEMENTAL / ETAT INITIAL (SANS PROJET)

4.2.1 MILIEU NATUREL

D'après les bases de données aucun inventaire naturel écologique (Natura 2000, ZNIEFF, ZICO) n'est recensé au droit du site d'étude. Le site Natura 2000 le plus proche correspond au lac Léman (ZPS et pSIC) et se situe à plus de 300m à l'Est du site d'étude.

La ZNIEFF de type I : « Golfe de coudrée et environs » et la ZNIEFF de type II « lac Léman » se superpose au lac Léman et sont distantes du site d'étude respectivement de 300 m et de 200 m. Le lac Léman est également identifié en tant que ZICO. Le site n'est pas non plus inclus dans une zone acquise par le conservatoire du littoral.

De plus, d'après la DREAL, aucune zone humide n'est recensée au droit du site d'étude.

D'après la base de données de l'INPN et celle de la LPO (haute-savoie.lpo.fr), des espèces ont été recensées à l'échelle communale et parmi ces espèces, certaines peuvent potentiellement utiliser le site pour leur reproduction compte tenu des habitats disponibles :

- Cortège des oiseaux communs mais protégés des milieux semi-ouverts et boisés : Chardonneret élégant, Fauvette à tête noire, Grimpereau des jardins, Mésange bleue, Mésange charbonnière, Pic épeiche, Pic vert, Roitelet à triple bandeau, Sittelle torchepot, Troglodyte mignon, Verdier d'Europe ...
- Mammifères protégés : Ecureuil roux, Hérisson d'Europe ;
- Reptiles : Lézard des murailles, Lézard à deux raies, Lézard des souches ;
- Insectes : Cuivré des marais, coléoptères saproxyliques.

Compte-tenu de la configuration du site (prairie de fauche en contexte semi-urbain) les possibilités de reproduction de la faune sont limitées par le dérangement et la disponibilité en habitats naturels. Cependant, la zone semble connecter avec un réseau d'habitats semi-ouverts agricoles au Nord-Ouest.

Les enjeux écologiques identifiés sur le site d'étude sont relativement faibles (habitats entretenus et régulièrement fréquentés) bien que des potentialités d'espèces protégées subsistent.



Localisation des zones d'inventaires naturels écologiques

- Site d'étude
- Natura 2000 (ZPS)
- Natura 2000 (SIC)
- ZNIEFF de type I
- ZNIEFF de type II
- ZICO

Limite communale

Fond de plan : Google Satellite



HUTTOPIA - Tous droits réservés - Source : © EODD 2019

5. EFFETS SUR L'ENVIRONNEMENT ET MESURES

Dans cette partie sont présentés les effets potentiels du projet sur l'environnement (sur les thématiques à enjeu pré-identifiées) en phase chantier puis en phase post-aménagement. Pour chacun des impacts mentionnés, des mesures sont proposées visant à éviter, réduire ou compenser les effets négatifs.

5.1 PHASE CHANTIER

La mise en œuvre d'une charte de chantier vert permettra de limiter les incidences temporaires du projet sur l'environnement. Cette charte abordera les enjeux environnementaux généraux (nuisances sonores, plan de circulation, gestion des eaux de ruissellement, patrimoine, déchets, etc.) et ceux plus spécifiquement liés à l'opération (pollution des sols, milieu naturel).

Légende : Enjeux environnementaux

| PHASE CHANTIER | | | | |
|---|---|---|---|--------------|
| Thèmes | Impacts du projet | Mesures | | |
| | | Evitement | Réduction | Compensation |
| Patrimoine culturel et archéologique | - Site localisé en zone de prescription archéologique (concerne seulement les projets > 3000 m²). Le terrain accueillant le site d'étude mesure 2 728 m². | - | - | - |
| Déplacements et accessibilité | - Augmentation du trafic, circulation d'engins de chantier. - Coupure temporaire ou partielle des voies de circulation possible notamment du chemin de Cherulle. | - Plan d'installation chantier (délimitant les différentes zones) et plan de circulation des véhicules de chantier. - Circulations des engins de chantier et des piétons portées au plan d'installation chantier | - Sécurisation des accès - Stationnement des engins dans l'emprise du projet au maximum. - Respect des réglementations pour la circulation des véhicules. | - |
| Eaux superficielles | Production de matières en suspension | | Emprise limitée | - |
| | Production potentielle de polluants provoquant le ruissellement d'eau | - Charte de chantier vert | - produits chimiques stockés sur des bacs de rétention. Zones de | - |

| PHASE CHANTIER | | | | |
|-------------------------------------|--|--|---|--------------|
| Thèmes | Impacts du projet | Mesures | | |
| | | Evitement | Réduction | Compensation |
| | souillée | <ul style="list-style-type: none"> - Plan assurance environnement élaboré par l'entreprise pendant la période du chantier devra spécifier la gestion de situation d'urgence. - Bande de recul vis-à-vis du fossé (10m) pour éviter toute pollution | <ul style="list-style-type: none"> stockages ventilées et abritées des intempéries - engins de chantier conformes, contrôlés et nettoyés. - aires de stationnement aménagées - kit d'intervention d'urgence mis en place sur le chantier en cas de déversement accidentel. - identification des produits potentiellement polluants | |
| Eaux souterraines | Faible impact en phase chantier | - | - | - |
| Eaux usées | Faible impact en phase chantier | - | - | - |
| Sols et sous-sol / pollution | Déblai léger, l'aménagement respectera au maximum la topographie du site (plat) | - Utilisation des déblais pour les espaces verts créés (bandes enherbées) | - cf mesures de Réduction des impacts sur les eaux superficielles. | - |
| Energie | Empreinte Carbone et énergétique des matériaux de construction et de l'énergie dépensée pour le chantier (déplacements d'engins...) | - | - | - |
| Risque naturel | Aucun impact | - | - | - |
| Milieu naturel | <p>Les arbres présents au Nord, le long du chemin de chérulle seront conservés pour les sujets les plus intéressants d'un point de vue écologique.</p> <p>L'arbre situé le long de la RD 25 au niveau de la future entrée du site, sera enlevé</p> <p>Potentielle présence d'espèces</p> | <ul style="list-style-type: none"> - Plantation de sujets arborés pour venir remplacer les sujets supprimés qui présentaient peu d'intérêt écologique voire un risque de sécurité | <ul style="list-style-type: none"> - Adaptation du planning de travaux afin d'abattre ces arbres en dehors de la période de nidification des oiseaux (abattage des arbres à l'automne) - Création d'espace enherbé le long du chemin de Chérulle favorable aux lépidoptères | - |

| PHASE CHANTIER | | | | |
|--------------------------------------|---|-----------|--|--------------|
| Thèmes | Impacts du projet | Mesures | | |
| | | Evitement | Réduction | Compensation |
| | protégées | | | |
| Niveaux sonores et poussières | Création de nuisances sonores et production de poussières en lien avec les engins de chantier | - | <ul style="list-style-type: none"> - Opérations de communication (sensibilisation, information et formation) (dates des travaux, horaires, mesures de précautions mises en œuvre) auprès des riverains et commerces. - Les chefs de chantiers et ouvriers sont informés en phase de préparation sur les exigences d'un chantier à faibles nuisances. Les concepteurs veilleront en cours de chantier que les principes sont respectés. - Engins de chantier respectant la réglementation en termes d'émissions sonores - Planning des phases bruyantes du chantier Identification des origines de bruits => stratégie de limitation selon les réglementations locales en vigueur. | - |
| Conclusion | Ces mesures types seront reprises dans une charte de chantier verts qui sera imposée aux entreprises. | | | |

Tableau 3 : Synthèse des effets et mesures en phase chantier

5.2 PHASE POST-AMENAGEMENT

Légende : Enjeux environnementaux

| PHASE POST-AMENAGEMENT | | | | |
|--------------------------------------|---|--|--|--------------|
| Thèmes | Incidences potentielles du projet | Mesures correctives envisagées | | |
| | | Evitement | Réduction | Compensation |
| Population | Nouvelle offre d'accueil pour les touristes tout au long de l'année | - | - | - |
| Déplacements et accessibilité | Augmentation sensible potentielle du trafic de véhicules et plus spécifiquement de camping-car (augmentation d'environ 30 véhicules lors de la haute saison) Notons que cette aire de camping-car prend place entre deux campings déjà existants | - Création d'une entrée et d'une sortie mutualisée pour faciliter l'accès à l'aire de camping-car | - Favoriser le déplacement à pied des touristes au sein du centre-ville en mettant en avant la véloroute passant le long de la RD 25 | - |
| Ressource en eau | Création de nouveaux besoins en eau. Un point d'eau sera mis à la disposition des propriétaires de camping-car afin de recharger leur stock en eau. | | - Raccordement au réseau eau potable communale présent sous la RD 25 | - |
| Eaux pluviales | Eaux pluviales à infiltrer sur place Respect du débit de fuite réglementaire Le sous-sol est peu perméable (présence d'argile) Seule la voirie sera imperméabilisée (largeur de | Stationnement sera réalisé avec des matériaux perméables (surface engravillonnée ou équivalent) Les eaux de ruissellement seront raccordées à une cuve de rétention enterrée existante (à l'Ouest du site d'étude) avec un rejet de débit limité de 3 l/s fréquence de retour | | - |

| PHASE POST-AMENAGEMENT | | | | |
|-----------------------------|---|--|--|--------------|
| Thèmes | Incidences potentielles du projet | Mesures correctives envisagées | | |
| | | Evitement | Réduction | Compensation |
| | voirie : 8m) | de 30 ans puis au fossé le long du chemin de Cherulle | | |
| Eaux souterraines | Pas de prélèvement ou modification des eaux souterraines prévus | - | - | - |
| Eaux usées | Eaux usées à traiter via une zone de vidange sur site | - | - Raccordement au réseau d'eaux usées existant sous la RD 25 | - |
| Sols et sous-sols | Pas d'impact notable | - | - | - |
| Pollution des sols | Implantation d'une aire de vidange | - Un séparateur d'hydrocarbure est installée avec l'aire de vidange avant le rejet dans le réseau eaux usées | - | - |
| Milieu naturel | Réintroduction d'espèces végétales arboré Mise en place de plate-bande enherbée Création d'une haie multi strate pour délimiter l'aire d'accueil des camping-car (hauteur n'excédant pas 2 m) | - Les espèces locales (arborée et herbacées) seront favorisées | - | - |
| Nuisances sonores | L'augmentation de trafic est négligeable | | - | - |
| Qualité de l'air | Augmentation négligeable du trafic routier notamment de camping-car Aménagement dans le temps d'une véloroute pour favoriser ce type de déplacement | | | - |
| Nuisances olfactives | Emissions lumineuses nouvelles | - Ces bornes n'excéderont pas 1 m | - La pollution lumineuse sera | - |

| PHASE POST-AMENAGEMENT | | | | |
|----------------------------|---|--|--|--------------|
| Thèmes | Incidences potentielles du projet | Mesures correctives envisagées | | |
| | | Evitement | Réduction | Compensation |
| et lumineuses | | de haut et le faisceau lumineux sera orienté vers le bas pour ne pas perturber la biodiversité | limitée au strict nécessaire par des éclairages adaptés pour des raisons de sécurité le matériau utilisé sera du bois avec une couverture métallique L'emploi de borne solaire sera analysé en fonction du degré d'ensoleillement | |
| Gestion des déchets | Production de déchets non dangereux | - | - Tri à la source des déchets et pratique du tri sélectif Implantation d'une zone poubelle avec pour une poubelle pour les déchets ménagers et trois autres pour les déchets recyclables (borne pour le verre, le papier et les emballages) | - |
| Conclusion | Les mesures ainsi proposées permettent au projet de s'ancrer harmonieusement dans le contexte urbain et paysager d'Excenevex. | | | |

Tableau 4 : Synthèse des effets et mesures après aménagement

6. AUTOEVALUATION

Le projet consiste à réaliser une aire d'accueil de camping-car sur la commune d'Excenevex (74), cette offre se compose d'un parking pour camping-car pouvant recevoir une vingtaine d'emplacements.

Le site s'insère dans le tissu urbain entre deux campings existants :

- Le camping Bellevue à l'Est,
- Camping le chant d'oiseau au Sud.

Il s'agit d'un lieu touristique du fait de son implantation en bordure de lac Léman et à la limite de la frontière avec la Suisse. Le projet ne se localise pas dans la bande de protection des 100 m liée à la loi littoral mais au sein du tissu urbain d'Excenevex.

Le projet s'insèrera dans son environnement urbain et paysager en intégrant des plates-bandes végétalisées de type couvre-sol, une haie bocagère et des arbres (9 sujets), un maintien de la haie au Nord Est prévu et en limitant les surfaces imperméabilisées (seule la voirie de 8m de large sera imperméabilisée). Il prend également en compte la biodiversité ordinaire existante présente sur le site, qui n'abrite aucun enjeu écologique.

Le chantier sera géré dans un objectif de réduction des nuisances, une charte de chantier vert sera mise en place.

Le projet n'implique aucune pollution des eaux, que ce soit en phase chantier ou en phase exploitation, ni de modification de la topographie du site.

Les mesures d'évitement et de réduction prévues et présentées dans le présent document permettent de rendre les impacts résiduels du projet non significatifs.

Les mesures ainsi proposées permettent au projet de s'ancrer harmonieusement dans le tissu urbain et paysager du territoire communal en prenant en compte l'intérêt touristique du lieu.

Ainsi, il nous semble que le projet peut être dispensé d'étude d'impact au regard de la faible sensibilité du site et des faibles enjeux environnementaux du projet.

