

SCI EPAGNY VILLAGE 1

46, Avenue Gambetta

74 000 ANNECY

DOSSIER CAS PAR CAS – Annexe au CERFA n°14734*03

Projet : Construction d'un ensemble de logements

« Le Village »

74 330 EPAGNY METZ-TESSY

RAPPORT D'ETUDE

Chargée d'étude	Superviseur	Date	Version
Laurie MEYER	Pauline GRONDIN	17/09/2018	V ₁
			

Siège social : 12 Rue Plantevin - 42 000 SAINT ETIENNE - Tel 04 77 74 84 99 - Fax 04 77 61 24 80

Agence Rhône-Alpes Est : Business Center des Cesardes, 275 Route des Creuses - 74 600 SEYNOD

www.ad-environnement.fr / contact@ad-environnement.fr

A.D Environnement - Siret 481 703 270 00035

SOMMAIRE

1.	INTITULE DU PROJET.....	4
2.	IDENTIFICATION DU MAITRE D'OUVRAGE OU PETITIONNAIRE.....	4
3.	CONTEXTE REGLEMENTAIRE	4
4.	CARACTERISTIQUES GENERALES DU PROJET	5
4.1.	DESCRIPTION DU SITE.....	5
4.2.	PRESENTATION DU PROJET	7
5.	SENSIBILITE ENVIRONNEMENTALE DE LA ZONE D'IMPLANTATION ENVISAGEE ET CARACTERISTIQUES DE L'IMPACT POTENTIEL DU PROJET SUR L'ENVIRONNEMENT ET LA SANTE HUMAINE	9
5.1.	RESSOURCES.....	9
5.1.1.	<i>Ressource en eaux</i>	<i>9</i>
5.1.1.1.	<i>Contexte hydrologique.....</i>	<i>9</i>
	Qualité des eaux superficielles.....	10
5.1.1.2.	<i>Contexte hydrogéologique.....</i>	<i>11</i>
	Etat des eaux souterraines	11
	Usage des eaux souterraines	13
5.1.1.3.	<i>Alimentation et utilisation de l'eau</i>	<i>13</i>
5.1.2.	<i>Matériaux</i>	<i>14</i>
5.1.2.1.	<i>Relief et morphologie</i>	<i>14</i>
5.1.2.2.	<i>Géologie.....</i>	<i>14</i>
5.2.	MILIEUX NATURELS	15
5.2.1.	<i>NATURA 2000</i>	<i>15</i>
5.2.2.	<i>ZNIEFF.....</i>	<i>15</i>
5.2.3.	<i>Arrêté de protection des biotopes</i>	<i>16</i>
5.2.4.	<i>Zones humides</i>	<i>16</i>
5.2.5.	<i>Site classé, site inscrit</i>	<i>16</i>
5.2.6.	<i>Consommation d'espaces naturels, agricoles, forestiers, maritimes.....</i>	<i>17</i>
5.3.	RISQUES	18
5.3.1.	<i>Risques industriel et technologiques.....</i>	<i>18</i>
	Données BASIAS – BASOL :	18
	Installations Classées pour la Protection de l'Environnement :	19
	Plan de prévention des risques technologiques (PPRt) :	19
5.3.2.	<i>Risques naturels.....</i>	<i>19</i>
	Plans de prévention des risques naturels prévisibles	19
	Retrait gonflement des argiles	20
	Risque minier	20
	Risque sismique	20
5.3.3.	<i>Risques sanitaires</i>	<i>20</i>
	Termites et mэрule.....	20
	Radon	20
5.4.	NUISANCES	21

5.4.1.	<i>Liées aux trafics</i>	<i>21</i>
5.4.2.	<i>Liées aux émissions sonores.....</i>	<i>21</i>
5.4.3.	<i>Liées aux odeurs</i>	<i>21</i>
5.4.4.	<i>Liées aux vibrations</i>	<i>21</i>
5.4.5.	<i>Liées aux émissions lumineuses</i>	<i>21</i>
5.5.	EMISSIONS	21
5.5.1.	<i>Qualité de l'air et rejet atmosphérique.....</i>	<i>21</i>
5.5.2.	<i>Rejet liquide : gestion des eaux pluviales.....</i>	<i>22</i>
5.5.3.	<i>Effluent : gestion des eaux usées.....</i>	<i>22</i>
5.5.4.	<i>Gestion des déchets</i>	<i>22</i>
5.6.	PATRIMOINE / CADRE DE VIE / POPULATION	22
5.6.1.	<i>Patrimoine</i>	<i>22</i>
	Monuments historiques.....	22
	ZPPAUP et AVAP.....	22
5.6.2.	<i>Modifications des activités humaines et usages du sol.....</i>	<i>23</i>
5.6.2.1.	<i>Occupation du sol</i>	<i>23</i>
5.6.2.2.	<i>Organisation urbaine.....</i>	<i>23</i>
6.	MESURES DESTINÉES A ÉVITER OU RÉDUIRE LES EFFETS NÉGATIFS NOTABLES DU PROJET	25
7.	CONCLUSION	26

LISTE DES FIGURES

Figure 1. Localisation du site sur fond cartographique de l'IGN 1/25 000 ^{ème} (source : Géoportail)	5
Figure 2. Extrait du cadastre (source : cadastre.gouv)	6
Figure 3. Présentation du site dans son environnement sur vue aérienne (source : Google Earth)	7
Figure 4. Plan de masse du projet	8
Figure 5. Extrait de la cartographie des zones sensibles à l'eutrophisation (source : Eau France).....	9
Figure 6. Localisation des cours d'eau présents à proximité de la zone d'étude (source : Géoportail)	10
Figure 7 : Etat chimique des eaux souterraines (source : sierm.eaurmc.fr)	12
Figure 8. Localisation des points d'eau présents dans la zone d'étude (source : Infoterre).....	13
Figure 9. Extrait de la carte géologique de Seyssel au 1/50 000 ^{ème} (source : BRGM)	14
Figure 10. Localisation de la zone naturelle inventoriée aux alentours du site d'étude	17
Figure 11. Localisation des sites BASIAS (source : Infoterre)	18
Figure 12. Extrait de la carte réglementaire du PPRN.....	19
Figure 13. Photographies aériennes historiques du site	23
Figure 14. Extrait du plan de zonage du PLU.....	24

LISTE DES TABLEAUX

Tableau 1. Cours d'eau autour du site d'étude	10
Tableau 2. Tableau récapitulatifs des données de qualité	11
Tableau 3 : Etat quantitatif des eaux souterraines (données 2009)	11
Tableau 4 : Etat chimique de la masse d'eau FRDG511	12
Tableau 5. Caractéristiques des points d'eau aux abords du site	13
Tableau 6. Caractéristiques des sites BASIAS aux abords du site.....	18

1. INTITULE DU PROJET

Construction d'un ensemble d'environ 315 logements sur la commune d'EPAGNY METZ-TESSY.

2. IDENTIFICATION DU MAITRE D'OUVRAGE OU PETITIONNAIRE

Le porteur du projet est une personne morale « SCI EPAGNY VILLAGE 1 » de numéro de SIRET 82988661300019.

3. CONTEXTE REGLEMENTAIRE

En amont du projet de construction d'un ensemble d'environ 315 logements situé sur la commune d'EPAGNY METZ-TESSY, le Maître d'Ouvrage souhaite réaliser un état des lieux environnemental du site afin de mieux maîtriser les enjeux associés.

Selon ses caractéristiques, le site visé est soumis à une procédure cas par cas au titre de la nomenclature annexée à l'article R122-2 du Code de l'Environnement pour la rubrique 39 « Travaux, constructions et opérations d'aménagement ».

Afin de répondre à cette demande de l'autorité environnementale et d'anticiper les éventuels enjeux environnementaux inhérents à ce projet, A.D Environnement a été sollicité pour réaliser un état des lieux environnemental global et le dossier d'examen au cas par cas.

La présente étude confronte les caractéristiques du projet avec les exigences réglementaires et la vulnérabilité environnementale des milieux susceptibles d'être impactés.

Ce rapport synthétise les éléments suivants :

- Caractéristiques du site et du projet d'aménagement,
- Enjeux environnementaux et impacts potentiels,
- Intégration urbanistique, patrimoniale et paysagère.

Cette étude est annexée au formulaire Cerfa n°14734-03 de demande d'examen au cas par cas.

4. CARACTERISTIQUES GENERALES DU PROJET

4.1. Description du site

Le site d'implantation du projet est localisé sur la commune d'EPAGNY METZ-TESSY dans le département de la Haute-Savoie en région Auvergne-Rhône-Alpes. La commune comptabilise environ 7 500 habitants et fait partie de la communauté d'agglomération du Grand Annecy.

Le site est localisé au centre de la commune d'EPAGNY METZ-TESSY, le long de la Route Départementale 908B à 5 km au Nord-Ouest d'ANNECY.

Les parcelles concernées sont référencé AH n° 43 (en partie), 44, 100, 104, 108, 109, 140, 143, 222, 226, 230, 234, 236, 239, 248 et présente une superficie d'environ 58 000 m² (voir figure 2).

La carte suivante localise le site dans son environnement proche.

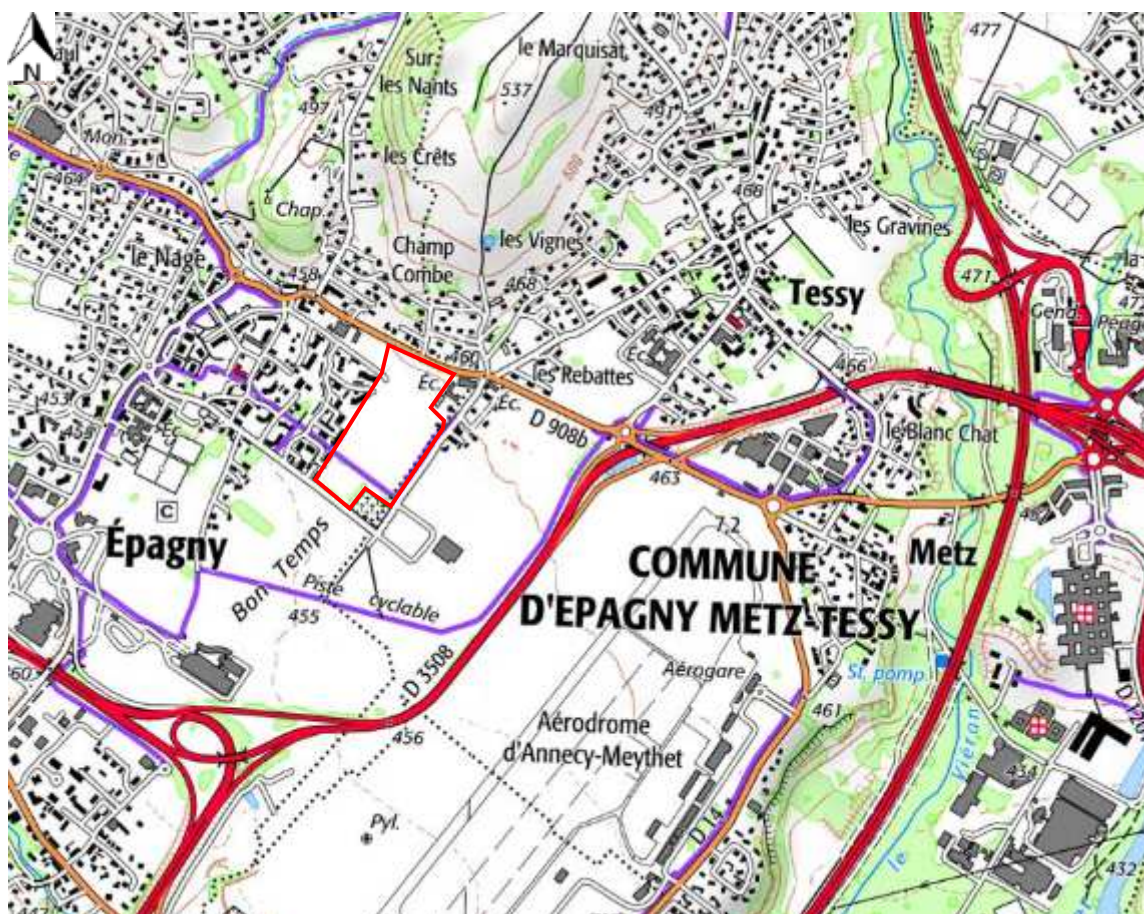


Figure 1. Localisation du site sur fond cartographique de l'IGN 1/25 000^{ème} (source : Géoportail)

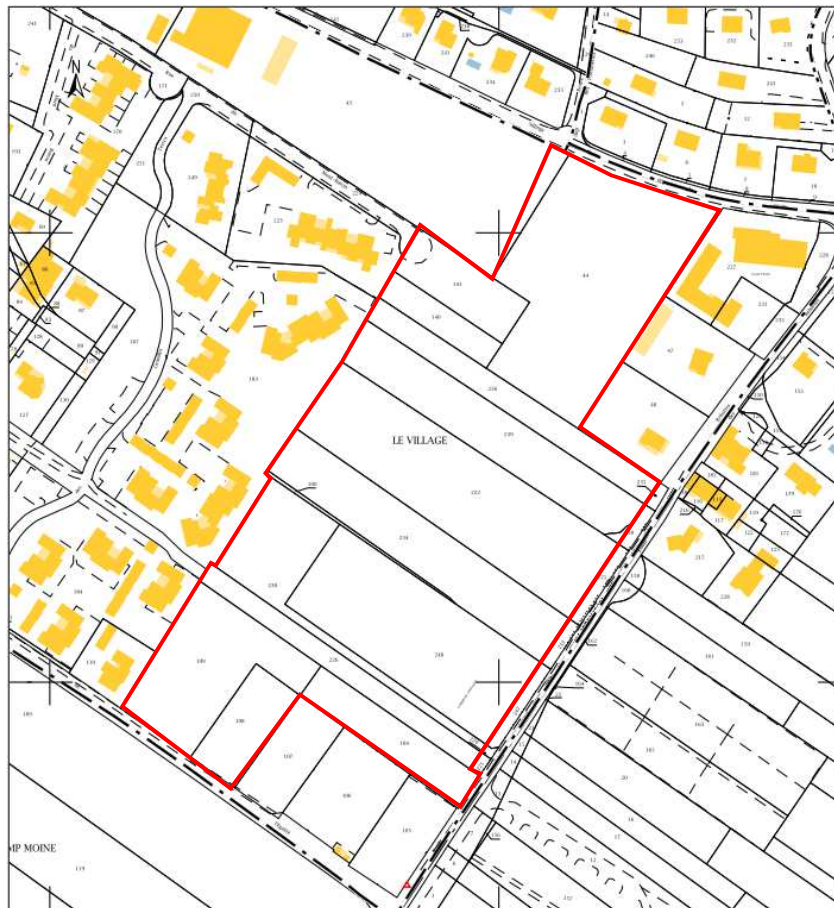


Figure 2. Extrait du cadastre (source : cadastre.gouv)

Le site n'est actuellement occupé par aucune activité. Les parcelles sont enherbées.

Il est entouré :

- Au Nord par la Route Départementale 908B et des habitations,
- A l'est par des habitations et une école primaire,
- Au Sud par un cimetière et des champs,
- A l'Ouest par des habitations.

Le contexte environnement est à dominante habitat. La figure 3 ci-après présente ce contexte.



Figure 3. Présentation du site dans son environnement sur vue aérienne (source : Google Earth)

4.2. Présentation du projet

Le projet porte sur l'aménagement d'un ensemble d'environ 315 logements.

Le projet comprend :

- La création d'environ 315 logements représentant une surface de plancher d'environ 21 132 m²,
- La création de 222 places de stationnement extérieures et 418 en sous-sol,
- Créations de sous-sols,
- Création de quatre espaces convivial / végétal entre les bâtiments,
- Création d'une route déplacement doux faisant la liaison Nord/Sud,
- Aménagement d'un parc arboré et promenade végétale,
- Aménagement de deux jardins potagers.

Ce projet a une emprise au sol de plus de 58 000 m² et permet la création d'un ensemble de 315 logements possédant une surface de plancher de 21 132 m² et crée une surface imperméabilisée de 14 204 m².

Le plan de masse est présenté ci-après.

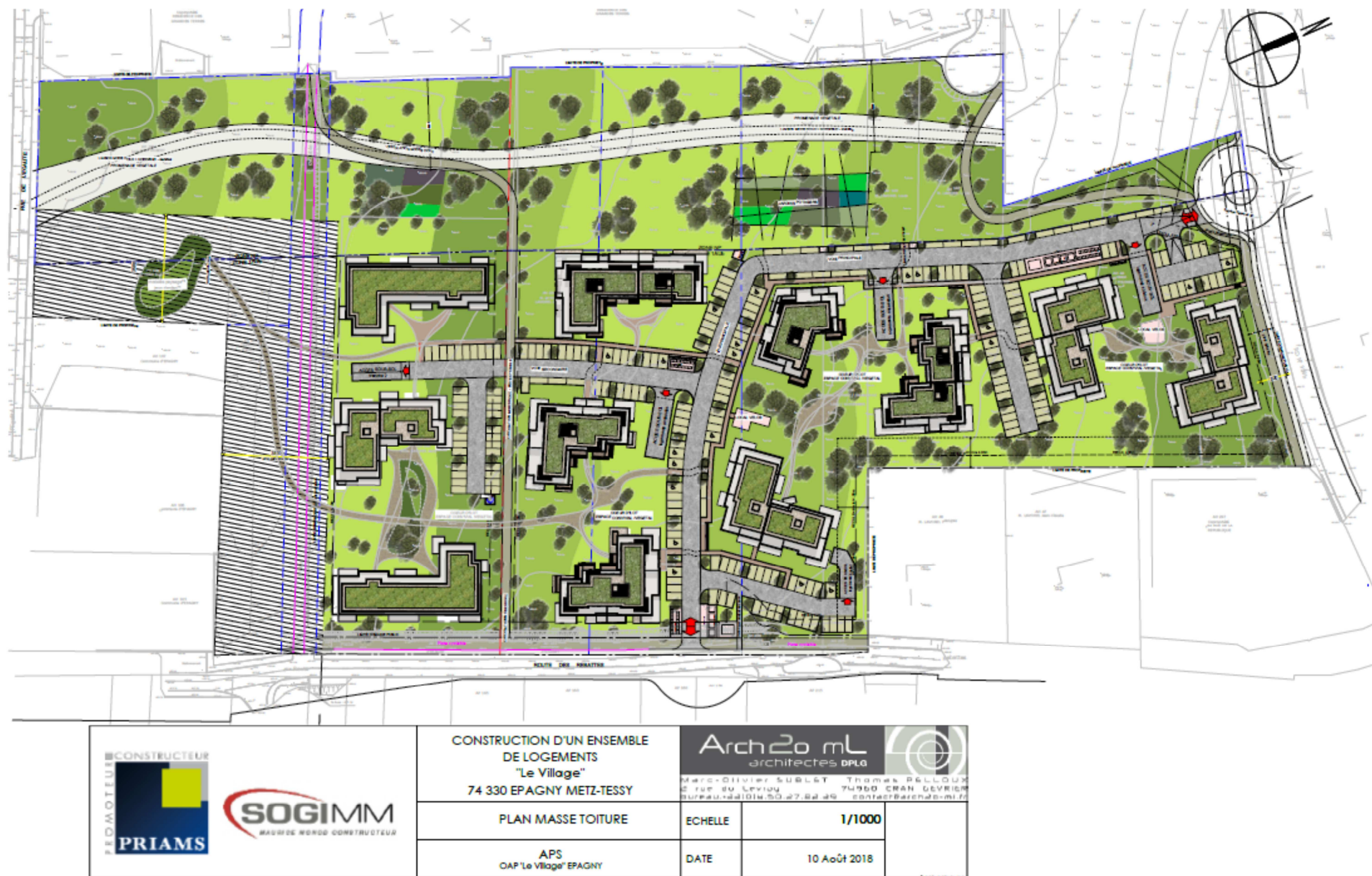


Figure 4. Plan de masse du projet

5. SENSIBILITE ENVIRONNEMENTALE DE LA ZONE D'IMPLANTATION ENVISAGEE ET CARACTERISTIQUES DE L'IMPACT POTENTIEL DU PROJET SUR L'ENVIRONNEMENT ET LA SANTE HUMAINE

5.1. Ressources

5.1.1. Ressource en eaux

Sources : Cartographies interactives de la DREAL Auvergne-Rhône-Alpes)
Portail des données sur l'eau dans le bassin Rhône Méditerranée (<https://www.eaurmc.fr/>)
Banque de données du Sous-Sol (www.infoterre.brgm.fr)
Portail national d'accès aux données sur les eaux souterraines (www.adess.eaufrance.fr)
ARS Auvergne-Rhône-Alpes

5.1.1.1. Contexte hydrologique

Des plans de gestion des eaux existent à l'échelle des bassins et des sous bassin.

A l'échelle du bassin, le SDAGE (Schémas Directeurs d'Aménagement et de Gestion des Eaux) fixe pour six ans les orientations qui permettent d'atteindre les objectifs attendus en matière de "bon état des eaux". La commune d'EPAGNY METZ-TESSY est concernée par le SDAGE du Rhône-Méditerranée.

Le SDAGE Rhône Méditerranée 2016-2021 est entré en vigueur le 21 Décembre 2015. Il fixe les orientations fondamentales d'une gestion équilibrée de la ressource en eau et intègre les obligations définies par la directive cadre sur l'eau (DCE).

Au niveau du sous-bassin, le site d'étude n'est pas concerné par un Schéma d'Aménagement et de Gestion des Eaux (SAGE).

Le site d'étude se situe en zone sensible à l'eutrophisation. Une zone est dite « sensible à l'eutrophisation » lorsque les cours d'eau présentent un risque d'eutrophisation ou lorsque la concentration en nitrates des eaux destinées à l'alimentation en eau potable est susceptible d'être supérieure aux limites réglementaires en vigueur.

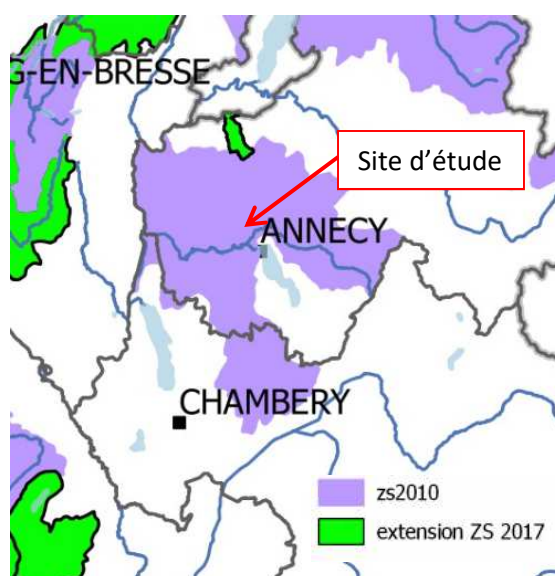


Figure 5. Extrait de la cartographie des zones sensibles à l'eutrophisation (source : Eau France)

Le site d'étude est entouré par plusieurs cours d'eau :

Nom cours d'eau	Localisation par rapport au site d'étude	Distance par rapport au site d'étude
Cours d'eau écoulement non permanent (potentiellement fossé)	Ouest	1 km
Nant de Calvi	Sud/Sud-Ouest	1 km
Le Fier	Est	1,25 km

Tableau 1. Cours d'eau autour du site d'étude

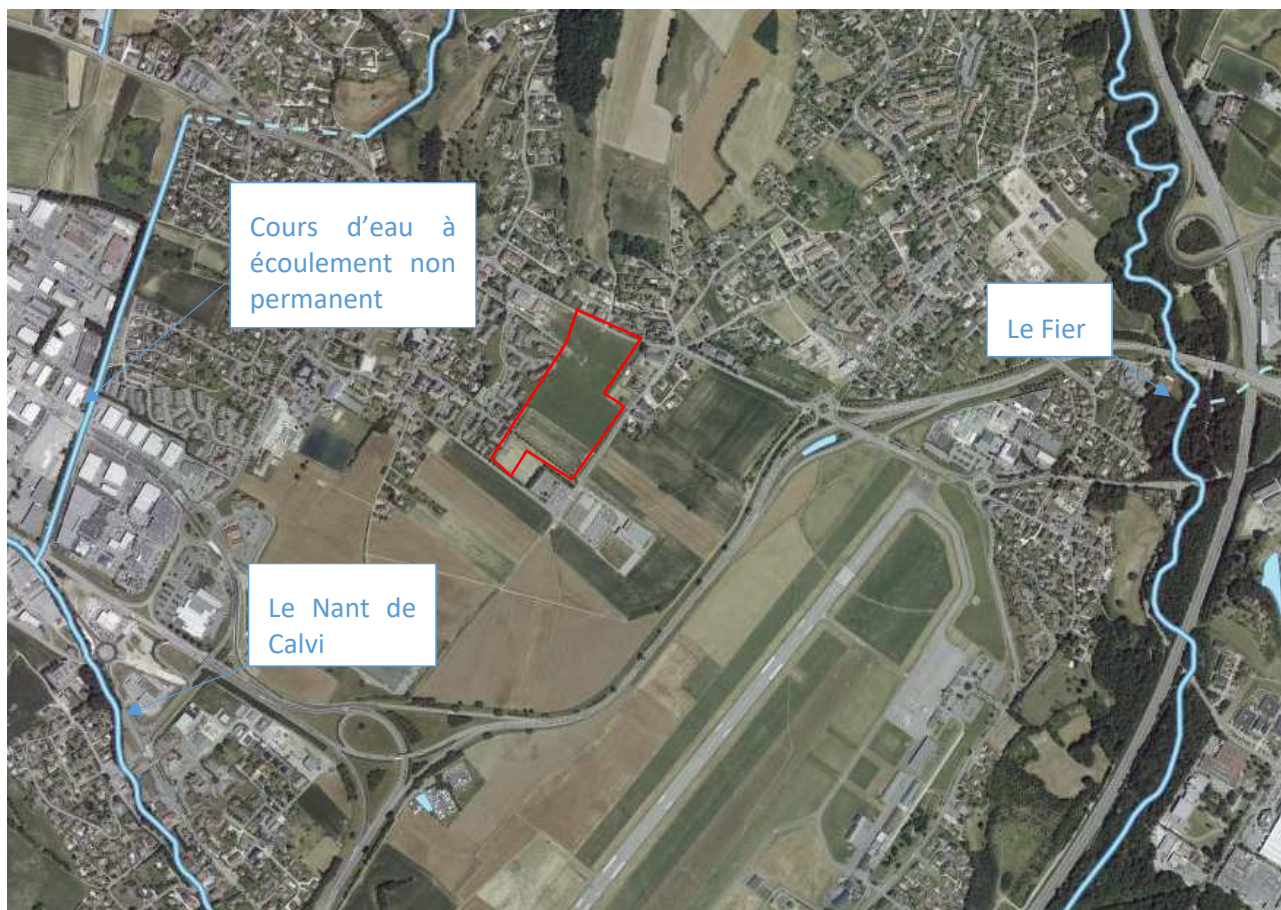


Figure 6. Localisation des cours d'eau présents à proximité de la zone d'étude (source : Géoportail)

Qualité des eaux superficielles

Les cours d'eau à proximité du site d'étude sont le Nant de Calvi et le Fier.

La qualité du Nant de Calvi a été enregistrée entre 2008 et 2018 par la station « NANT DE CALVI A MEYTHET 1 » (code station : 06580583) situé à 3 km au Sud à l'aval du site. En 2017 le cours d'eau a été classé en état écologique moyen.

La qualité du Fier a été enregistrée entre 2011 et 2016 par la station FIER A ARGONAY (code station : 06580520) situé à 3 km du site, en amont. En 2015, le cours d'eau a été classé en état écologique moyen.

Stations de mesures de la qualité	Etat écologique												Etat chimique											
Code et nom station	2008	2009	2010	2011	2012	2013	2014	2015	2016	2017	2018	2008	2009	2010	2011	2012	2013	2014	2015	2016	2017	2018		
06580520 – FIER A ARGONAY	Absence de données																							
06580583 – NANT DE CALVI A MAYTHET 1	MOY	MOY	Absence de données								Ind	Ind	Absence de données											

Tableau 2. Tableau récapitulatifs des données de qualité

Peu de données sont disponibles concernant ces deux cours d'eau. Au vu des paramètres la qualité de ces cours d'eau semble moyenne.

5.1.1.2. Contexte hydrogéologique

Le site d'étude se trouve dans la masse d'eau « Formations variées de l'Avant-Pays savoyard dans BV du Rhône », le code de cette masse d'eau est FRDG511.

Le site se trouve dans l'entité hydrogéologique « Formations glaciaires et Molassiques de l'Albanais et du Bas-Chablais » (Code BDLisa : 516AK00). Il s'agit d'une entité hydrogéologique à nappe libre de thème sédimentaire en milieu poreux.

Etat des eaux souterraines

Le bon état des eaux souterraines est apprécié en fonction de l'état chimique et quantitatif (équilibre entre prélèvements et alimentation de la nappe).

Etat quantitatif :

Le code européen de la masse d'eau sur laquelle se trouve le site d'étude est FRGG091. Cette masse d'eau est notée en bon état pour son état chimique et quantitatif, en 2009.

MASSES D'EAU		ÉTAT QUANTITATIF				ÉTAT CHIMIQUE					
N°	NOM	2009		OBJ. BE ①	MOTIFS DU REPORT ①		2009	TEND. ①	OBJ. BE ①	MOTIFS DU REPORT ①	
		ÉTAT ①	NC ①		CAUSES	PARAMÈTRES	ÉTAT ①	NC ①		CAUSES	PARAMÈTRES
FRDG511A	Chainons du Jura savoyard	?					?				
FRDG511B	Placages quaternaires de l'Albanais - Nappe de Madrid	?					?				
FRDG511C	Alluvions du Fier aval du lac d'Annecy et terrasses de Rumilly	?					?				
FRDG511D	Alluvions du Rhône - Secteurs de Pougny et Seyssel	?					?				
FRDG511	Formations variées de l'Avant-Pays savoyard dans BV du Rhône	BE		2015			BE		2015		

Tableau 3 : Etat quantitatif des eaux souterraines (données 2009)

Etat chimique :

L'état chimique de la masse d'eau FRDG511 est surveillé par sept stations de mesure.

En 2017, 5 stations référencées la masse d'eau en bonne état chimique. Deux stations ont enregistré un état médiocre.

D'après la cartographie de l'eau dans le bassin Rhône Méditerranée, la masse d'eau présente sous la commune d'EPAGNY METZ-TESSY est considéré en bon état.

Stations de mesures de la qualité		Etat chimique					
Code et nom station	Prog. surv.	2012	2013	2014	2015	2016	2017
07014X0028/F 1974067001 FORAGE AU LIEU DIT CHEZ GRILLET	Oui	BE	BE	BE	BE	BE	BE
06774X0046/SCE 1974096001 SOURCE DE LA DOUAI	Oui	BE	BE	BE	BE	BE	BE
06542X0073/SCE1 1974118001 SOURCE DES EAUX BELLES	Oui	BE	BE	BE	BE	BE	MED
06781X0014/F137A 1974137001 PUITES DE DOLLAY	Oui	BE	BE	BE	BE	BE	BE
07018X0112/S138A 1974138001 SOURCE DE LA VEISE	Oui	BE	BE	BE	BE	BE	BE
06778X0056/F5 1974181001 FORAGE DES ILES F5	Oui	MED	MED	MED	MED	MED	MED
07013X0011/F225A 1974225001 PUITES N°1 DE MADRID	Oui	BE	BE	BE	BE	BE	BE

Tableau 4 : Etat chimique de la masse d'eau FRDG511

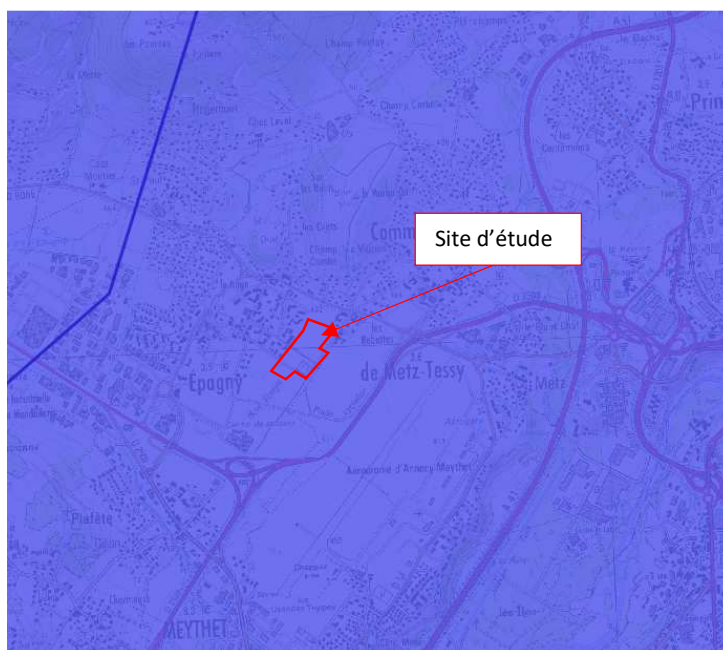


Figure 7 : Etat chimique des eaux souterraines (source : sierm.eaurmc.fr)

La masse d'eau souterraine à proximité du site est en bon état qualitatif et chimique. Sachant que la perméabilité des couches supérieures est moyenne, la vulnérabilité de la ressource en eaux souterraines aux abords du site peut donc être considérée comme non négligeable. Vu les caractéristique du projet, celui-ci l'entraînera pas d'impact sur la qualité des eaux souterraines.

D'après les données du BRGM, douze points d'eau sont recensés dans un rayon de 1000 m autour du site. Les principales caractéristiques sont renseignées dans le tableau ci-après.

Référence	Nature/usage	Profondeur (m)	Niveau d'eau mesuré par rapport au sol	Localisation par rapport au site
BSS001SEVG	Chauffage, sonde géothermique	65	6,5 m	320 m
BSS001SEXW	Piézomètre	15	Non renseigné	930 m
BSS001SEVX	Piézomètre	15	Non renseigné	730 m
BSS001SEXU	Piézomètre	10	Non renseigné	400 m
BSS001SEXT	Piézomètre	10	Non renseigné	510 m
BSS001SESZ	Non renseigné	44,8	4,5 m	330 m

5.1.2. Matériaux

Sources : Banque de données du Sous-Sol (<http://infoterre.brgm.fr>)
Carte géologique n°677 de Seyssel au 1/50 000^{ème}

5.1.2.1. Relief et morphologie

Le site La parcelle support est positionnée à environ 458 m NGF d'altitude et présente un dénivelé faible avec une pente de 2% sur la partie Sud du site. Le site sera peu remodelé et les mouvements de terre seront limités.

L'aménagement projeté occasionnera des déblais/remblais de faible importance.

5.1.2.2. Géologie

Le site est positionné au droit de matériel glaciaire remanié superficiellement formant une surface d'alluvionnement et d'aplanissement tardi-pléistocène (noté NGy sur la figure ci-dessous).

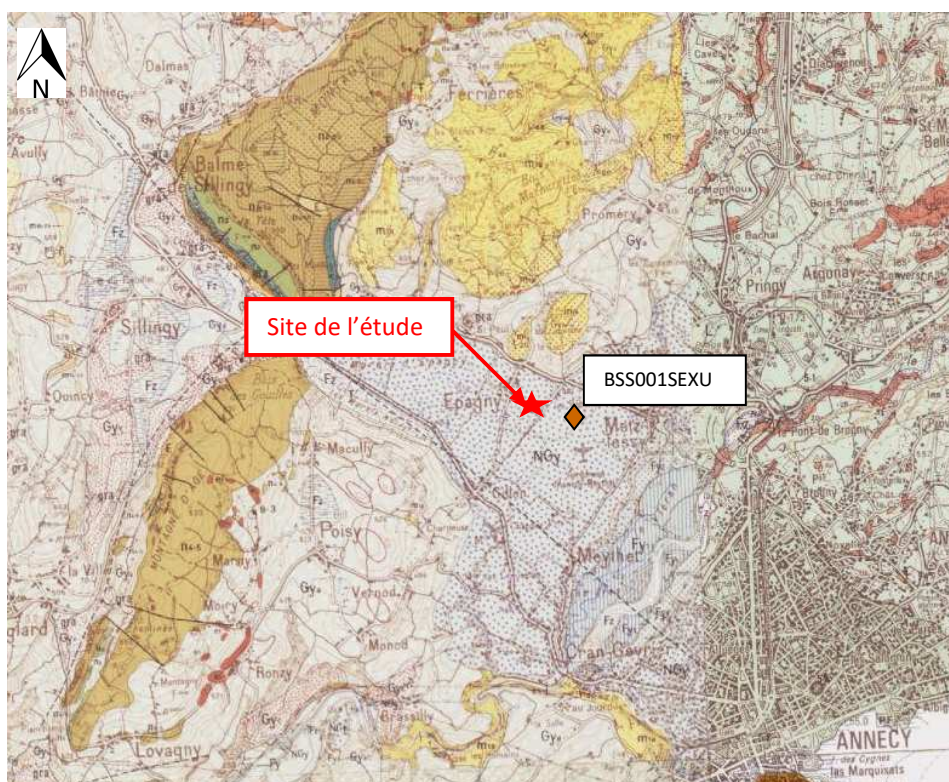


Figure 9. Extrait de la carte géologique de Seyssel au 1/50 000^{ème} (source : BRGM)

Un sondage de sol a été réalisé à 420 m du site, celui-ci permet d'apporter des informations sur la géologie locale (BSS001SEXU) :

- 0 à 3,95 m : Limon beige
- 3,95 à 5 m : Limon et cailloutis
- 5 à 10 m : Cailloutis sablo-limoneux

Le contexte géologique n'est pas défavorable au projet présenté. Le risque d'impact sur la nappe est faible étant donné la profondeur de limons et de la présence de limons en sur les 5 premiers mètres.

5.2. Milieux naturels

Sources : Géoportail

Cartographie Carmen

5.2.1. NATURA 2000

Le réseau NATURA 2000 est un ensemble de sites naturels européens, terrestres et marins, identifiés pour la rareté ou la fragilité des espèces sauvages, animales ou végétales, et de leurs habitats.

Deux types de sites interviennent dans le réseau NATURA 2000 : les Zones de Protection Spéciales (ZPS) et les Zones Spéciale de Conservation (ZSC).

Les ZPS sont les zones intégrées au réseau NATURA 2000 au titre de la directive Oiseaux. Ces sites d'intérêt communautaire ont été élaborés à partir des Zones importantes pour la conservation des oiseaux (Zico).

Pour assurer la conservation des espèces d'oiseaux menacées, la directive Oiseaux a défini une liste d'espèces pour lesquelles les États-membres sont tenus de constituer des ZPS et d'assurer une gestion conservatoire.

La directive européenne Habitat Faune Flore, qui complète la directive Oiseaux, a pour objectif de préserver la biodiversité de l'Union européenne par son maintien ou son rétablissement.

Cette directive impose aux États-membres d'effectuer un inventaire du patrimoine naturel de leur territoire, d'identifier les sites naturels disposant d'habitats naturels d'intérêt communautaire ou d'habitats abritant une espèce d'intérêt communautaire et de les proposer à la Commission européenne.

Une fois validés, ces sites deviennent des sites d'intérêt communautaire (SIC) et rejoignent le réseau Natura 2000 sous la forme de zones spéciales de conservation (ZSC).

Le site n'est pas situé au droit de zone naturelle remarquable NATURA 2000.

Aucune zone NATURA 2000 n'est recensée dans un rayon de 3 km autour du site d'étude. La zone la plus proche se situe à plus de 11 km à l'Est.

5.2.2. ZNIEFF

Les ZNIEFF constituent une base pour la constitution de zones de conservation de la biodiversité ainsi que pour la prise en compte de l'environnement dans les projets de construction et d'aménagement.

Il en existe deux types :

- Les ZNIEFF de type I : zones naturelles qui accueillent au moins une espèce ou un habitat écologique patrimonial. Ces ZNIEFF peuvent aussi avoir un intérêt fonctionnel important pour l'écologie rurale ;
- Les ZNIEFF de type II : zones naturelles plus étendues que les ZNIEFF de type I qui présentent une cohérence écologique et paysagère et sont riches ou peu altérées, avec de fortes potentialités écologiques.

Le site n'est pas situé au droit de zone naturelle remarquable ZNIEFF.

Des ZNIEFF sont recensées dans un rayon de 3 km autour du site d'étude :

- « Marais de Côte-Merle » - 820031723 à 1,2 km au Sud-Est du site,
- « Le Fier dans la Traversée de l'agglomération annécienne » - 820031800 à 1,9 km au Sud-Est du site,
- « Marais de Poisy » - 820031834 à 2,3 km au Sud-Ouest du site,
- « Versant méridional de la Mandallaz et milieux de sa base » - 820031653 à 2,3 km à l'Ouest du site.

5.2.3. Arrêté de protection des biotopes

Un arrêté préfectoral de protection de biotope est un outil réglementaire de niveau départemental désignant des mesures règlementaires pour protéger la biodiversité d'une zone naturelle.

Le site n'est pas situé au droit d'un arrêté de protection de biotope.

Deux arrêtés de protection de biotope sont situés dans un rayon de 3 km autour du site d'étude :

- « Montagne de Mandallaz – FR3800215 à 2,3 km à l'Ouest du site,
- « Bois des Côtes – Marais de Côte Merle » - FR3800737 à 1,7 km au Sud-Est du site.

5.2.4. Zones humides

Les zones humides sont des milieux diversifiés et au fonctionnement écologique complexe, ce d'autant plus qu'ils peuvent avoir été modifiés ou dégradés par des activités anthropiques. Ces zones font l'objet d'engagements internationaux de préservation, de restauration et de gestion de manière durable dans le cadre de la convention de RAMSAR, et d'obligations communautaires de protection et de rapportage dans le cadre de la directive sur les habitats d'intérêt communautaire.

La note technique du 26 juin 2017 relative à la caractérisation des zones humides, définit les zones humides par un cumul de deux critères : un critère pédologique et un critère botanique. Une zone humide est caractérisée lorsque de la végétation y existe, par la présence simultanée de sols habituellement inondés ou gorgés d'eau et, pendant au moins une partie de l'année, de plantes hygrophiles.

Le site n'est pas situé au droit d'une zone humide.

Plusieurs zones humides se trouvent à proximité du site. La zone humide la plus proche se trouve à 800 m à l'Ouest du projet. Il s'agit du « Marais d'Epagny / zone commerciale », d'une superficie de 16,3 ha. Cette zone humide est en partie détruite. Aucune de ces zones n'est classée comme zones RAMSAR.

5.2.5. Site classé, site inscrit

Les sites inscrits et classés ont pour objectif la conservation ou la préservation d'espaces naturels ou bâtis présentant un intérêt certain au regard des critères prévus par la loi.

Le site n'est pas situé au droit d'un site classé.

Aucun site classé n'est situé dans un rayon de 3 km autour du site d'étude. Le site classé le plus proche est le site de « Canaux du Thiou et du Vassé », d'une superficie de 4,04 et situé à environ 4,7 km au Sud-Est du site.

Le site n'est pas situé au droit d'un site inscrit.

Aucun site inscrit n'est situé dans un rayon de 3 km autour du site d'étude. Le site inscrit le plus proche se situe à 4 km au Sud-Est du site. Il s'agit des « anciens haras nationaux » - IYS9TC.

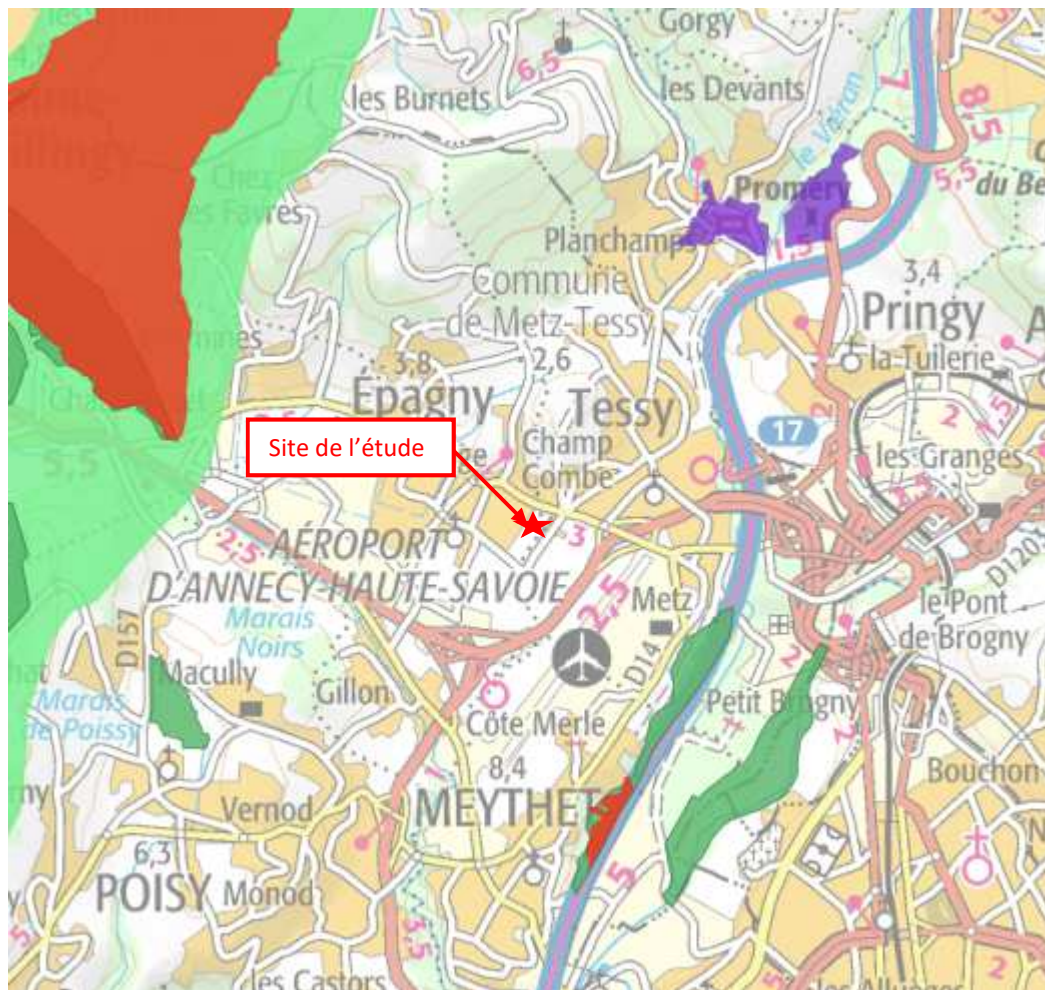


Figure 10. Localisation de la zone naturelle inventoriée aux alentours du site d'étude

5.2.6. Consommation d'espaces naturels, agricoles, forestiers, maritimes

Le projet va consommer des espaces enherbés et agricoles mais celui-ci n'impactera aucune zone classée ou remarquable.

Le projet a été conçu afin de limiter la consommation d'espace notamment en réduisant la surface imperméabilisée. Moins de 25% du site sera imperméabilisée et des espaces verts seront créés notamment par la plantation d'arbres.

Au vu de l'éloignement du site d'implantation du projet avec les différentes zones remarquable et au regard de sa nature, on peut conclure que le projet n'aura pas d'impact sur ces zones.

5.3. Risques

5.3.1. Risques industriel et technologiques

Données BASIAS – BASOL :

Sources : Visualiseur Infoterre du BRGM : <http://infoterre.brgm.fr>

La consultation des bases de données BASIAS (Base de donnée des Anciens Sites Industriels et Activités de service) et BASOL (Base de données des sites et sols pollués ou potentiellement pollués appelant une action des pouvoirs publics à titre préventif ou curatif) a pour but de recenser les sites industriels ou non pouvant présenter un risque de pollution ou des pollutions avérées à proximité du site étudié et d'en évaluer l'impact potentiel.

Aucun site BASOL ne se trouve au droit du site.

Aucun site BASIAS se ne situe au doigt du site.

Aucun établissement BASOL n'est présent dans un rayon de 500 m autour du site.

Deux sites BASIAS se situent dans un rayon de 500 m autour du site. Les principales caractéristiques sont renseignées dans le tableau ci-après :

Référence	Etablissement	Activité	Distance (m)
RHA7402184	M. FRONTIERE Lucien	Activité terminée : Imprégnation du bois ou application de peintures et vernis, Fabrication de charpentes et d'autres menuiseries	120
RHA7402322	M. DELOCHE André	Activité terminée : Carrosserie, atelier d'application de peinture sur métaux, PVC, résines, plastiques (toutes pièces de carénage, internes ou externes, pour véhicules...)	270

Tableau 6. Caractéristiques des sites BASIAS aux abords du site

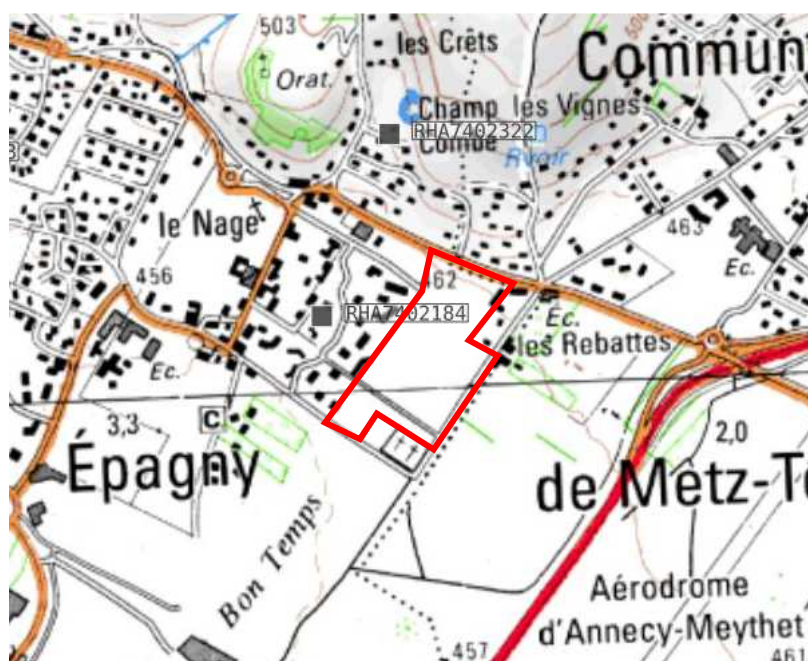


Figure 11. Localisation des sites BASIAS (source : Infoterre)

Installations Classées pour la Protection de l'Environnement :

Sources : Site internet <http://www.installationsclassees.developpement-durable.gouv.fr>

D'après la base de données de l'inspection des installations classées, il existe 10 installations classées sur la commune d'EPAGNY METZ-TESSY.

Aucune de ces installations ne se trouve à moins d'1 km du site.

Plan de prévention des risques technologiques (PPRt) :

Sources : Portail <http://www.georisques.gouv.fr>

La commune d'EPAGNY METZ-TESSY n'est pas concernée par un Plan de Prévention des Risques Technologiques.

5.3.2. Risques naturels

Plans de prévention des risques naturels prévisibles

Sources : Portail <http://www.georisques.gouv.fr>
Préfecture de la Haute-Savoie

La commune d'EPAGNY METZ-TESSY est concernée par un Plan de Prévention des Risques naturels inondation par crue torrentielle ou à monter rapide de cours d'eau, mouvement de terrain et séisme approuvé par arrêté préfectoral le 29/01/2009.

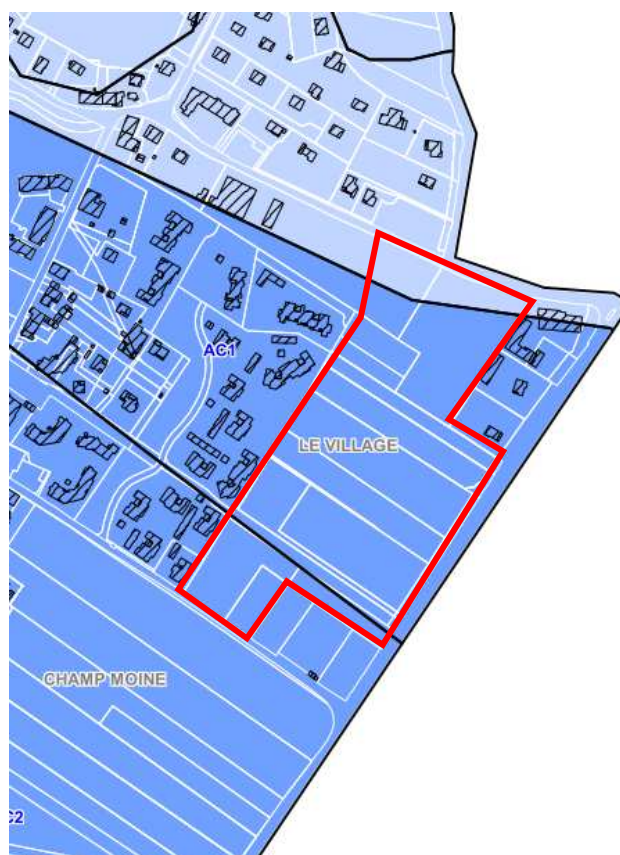


Figure 12. Extrait de la carte réglementaire du PPRN

Le site d'étude se trouve en zone AC1 qui est une zone de contrainte moyennes, constructibles sous conditions de conception, de réalisation, d'utilisation et d'exploitation de façon à ne pas aggraver l'aléa et à

ne pas accroître la vulnérabilité des biens et des personnes. Le site est concerné par le risque sismique uniquement.

Retrait gonflement des argiles

Sources : Portail <http://www.georisques.gouv.fr>

Le retrait-gonflement des sols argileux concerne l'ensemble du territoire et constitue le second poste d'indemnisation aux catastrophes naturelles affectant les maisons individuelles.

En effet, les variations des teneurs en eaux dans les sols argileux lors d'alternance de période de sécheresse et d'hydratation sont à l'origine de mouvements de terrain localisés qui peuvent engendrer des fissurations en façade des habitations.

Au droit du périmètre d'étude l'aléa est **moyen**.

Risque minier

Sources : Portail <http://dpsm.brgm.fr>

La commune d'EPAGNY METZ-TESSY n'est pas concernée par les risques miniers.

Risque sismique

Sources : Portail <http://www.georisques.gouv.fr>

Le décret 2010-1255 du 22 octobre 2010 définit le nouveau zonage sismique national.

Le zonage est désormais fondé sur des limites communales et non plus cantonales. Le territoire français est ainsi divisé en 5 zones de sismicité allant de 1 (zone d'aléa très faible) à 5 (zone d'aléa fort).

La commune de l'Isle-sur-le-Doubs se situe en zone de sismicité 3 (aléa modéré).

5.3.3. Risques sanitaires

Termites et mэрule

Sources : Préfecture de la Haute-Savoie

Il n'existe pas d'arrêté préfectoral relatif au risque termitaire et mэрule dans le département de la Haute-Savoie.

Radon

Sources : irsn.fr

Le radon est présent sur tout le territoire. Il existe 3 catégories de classement.

La commune d'EPAGNY METZ-TESSY est classée en catégorie 2 : communes localisées sur des formations géologiques présentant des teneurs en uranium faibles mais sur lesquelles des facteurs géologiques particuliers peuvent faciliter le transfert du radon vers les bâtiments.

5.4. Nuisances

5.4.1. Liées aux trafics

En phase travaux il y aura du trafic supplémentaire dû aux véhicules de chantier. Une fois le projet finalisé le trafic supplémentaire sera celui des résidents des 315 logements construits.

Les nuisances liées aux trafics sont jugés comme faibles.

5.4.2. Liées aux émissions sonores

Le projet d'aménagement d'habitat créera des émissions sonores principalement durant la phase travaux, une fois les logements créés les nuisances seront similaires à celles existantes actuellement autour du site déjà occupé par de l'habitat.

Les nuisances liées aux émissions sonores sont jugés comme faibles.

5.4.3. Liées aux odeurs

Le projet n'engendrera pas d'odeurs.

Les nuisances liées aux odeurs sont jugés comme nulles.

5.4.4. Liées aux vibrations

La phase travaux sera source de vibrations mais une fois cette phase terminée cette nuisance ne sera plus présente.

Les nuisances liées aux vibrations sont jugés comme faibles.

5.4.5. Liées aux émissions lumineuses

Les habitations produiront peu d'émissions lumineuses. De l'éclairage public est déjà présent sur la départementale 908B.

Les nuisances liées aux émissions lumineuses sont jugés comme faibles.

5.5. Emissions

5.5.1. Qualité et de l'air et rejet atmosphérique

Source : <https://www.atmo-auvergnerhonealpes.fr/>

Dans le cadre des orientations prises par le Grenelle de l'Environnement, la surveillance de la qualité de l'air s'est régionalisée en France.

Pour la « Auvergne-Rhône-Alpes », l'association Atmo « Auvergne-Rhône-Alpes » gère un parc de plusieurs stations de mesures fixes. Un indice de qualité est attribué chaque jour sur une échelle de 1 (très bon) à 100 (très mauvais). A titre indicatif, l'indice de qualité pour le secteur d'Epagny-Metz-Tessy était de 62 (Médiocre) le 05/09/2018 et de 49 (Bon) le 06/09/2018.

La Route départementale 3508 se trouve à proximité du site. Le niveau de pollution varie selon l'importance du trafic aux abords des voies de circulation et se disperse selon les conditions météorologiques.

L'impact sur la qualité de l'air potentiellement induit par le projet correspond à l'émission de particules par les véhicules en phase de chantier. Une fois le projet réalisé l'impact sera dû aux véhicules des résidents.

Compte tenu de l'implantation du projet l'impact sur la qualité de l'air lié à la circulation est considéré comme faible. De par sa nature, l'activité d'habitat a un risque intrinsèque de pollution atmosphérique jugé comme très faible.

5.5.2. Rejet liquide : gestion des eaux pluviales

Les eaux pluviales du site proviennent des eaux de toiture ainsi que des eaux de ruissellement sur les surfaces imperméabilisées.

Concernant la gestion de ces eaux l'étude hydraulique réalisée par A.D Environnement en septembre 2018 a mis en évidence que les sols en place sont défavorables à l'infiltration. En l'absence des résultats de l'étude de perméabilité prouvant le contraire il sera nécessaire dans le cas le plus favorable de mettre en place un volume de rétention de 372 m³ avant rejet aux réseaux collectifs afin d'assurer la gestion des eaux de pluies trentennales sur les nouvelles surfaces imperméabilisées.

La méthode de gestion restera à définir.

5.5.3. Effluent : gestion des eaux usées

Les eaux usées seront rejetées dans le réseau collectif puis traitées en station d'épuration communale.

5.5.4. Gestion des déchets

Les locaux pour les ordures ménagères se trouvent en sous-sol. Des aires de ramassages et deux emplacements de points d'apport volontaire pour le tri seront présents sur le site (Cf. Plan de masse).

5.6. Patrimoine / Cadre de vie / Population

5.6.1. Patrimoine

Monuments historiques

Source : Base mérimée

Selon les informations issues de la base Mérimée répertoriant les bâtiments classés et/ou inscrits au titre des Monuments Historiques, il n'y a aucun monument historique sur la commune d'EPAGNY METZ-TESSY.

Le projet d'aménagement ne se trouvant pas à proximité d'un monument historique le projet ne portera pas atteinte à celui-ci.

ZPPAUP et AVAP

Source : <http://www.annecy.fr/>

Le département de Haute-Savoie comprend plusieurs sites patrimoniaux remarquables, certains sont classés comme AVAP. La commune d'EPAGNY METZ-TESSY ne fait partie d'aucune de ces zones.

Le site n'est pas susceptible de porter atteinte au patrimoine architectural, culturel, archéologique et paysager.

5.6.2. Modifications des activités humaines et usages du sol

5.6.2.1. Occupation du sol

La photographie historique la plus ancienne est celle de 1935, le site était occupé par des terrains agricoles et enherbés comme actuellement.

Les différents clichés sont disponibles en annexe 1.

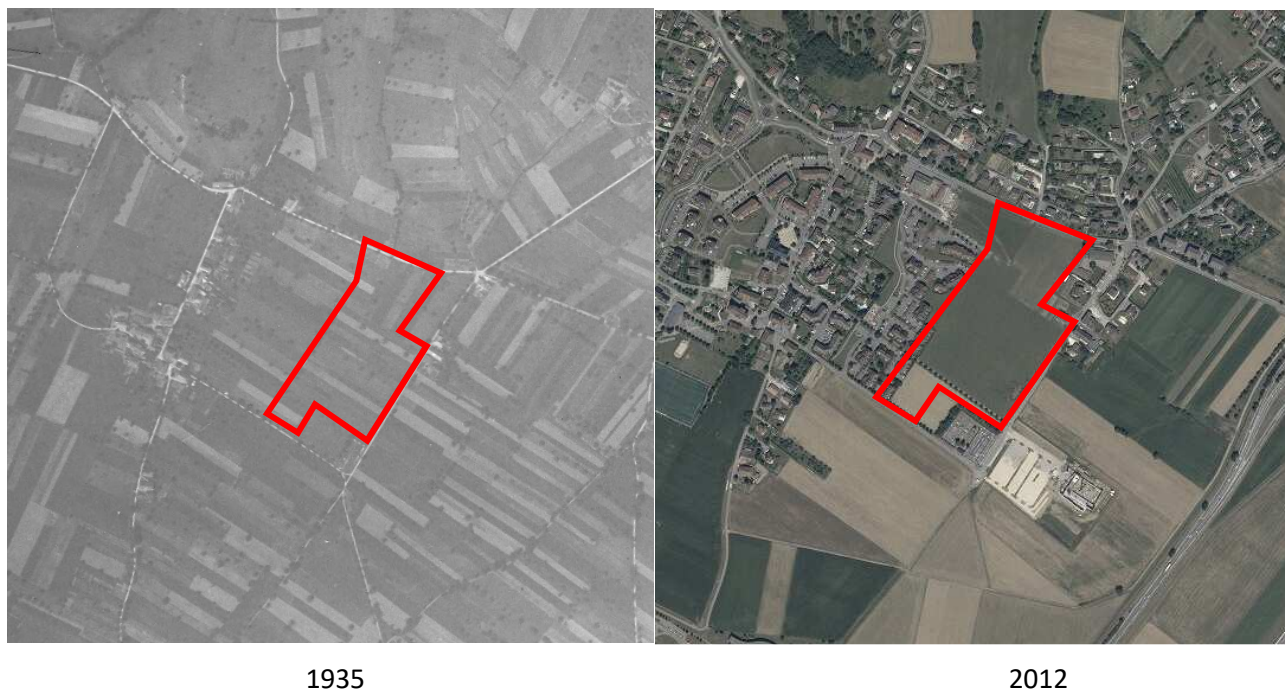


Figure 13. Photographies aériennes historiques du site

Le projet modifiera l'occupation des sols, il s'agira uniquement d'un usage d'habitat.

5.6.2.2. Organisation urbaine

Le Plan Local d'Urbanisme a été approuvé le 29 juin 2017. Le site se trouve en zone 1AUB (zone à urbaniser) pour sa partie Est et en zone Np (secteur naturel parc) pour sa partie Ouest.

Le site se trouve dans une zone de servitude pour logement (L2 – tracé bleu).



Figure 14. Extrait du plan de zonage du PLU

Compte tenu de la vocation de la zone, le PLU est favorable au projet de logement. La zone se trouvant en partie Np sera conservée. Le projet tient compte de l'intégration riveraine en tenant compte des nuisances susceptibles d'augmenter vis-à-vis du voisinage (bruit, circulation, pollution visuelle...) et de l'intégration paysagère en tenant compte de l'esthétique du projet avec notamment des espaces végétalisés.

6. MESURES DESTINÉES A ÉVITER OU RÉDUIRE LES EFFETS NÉGATIFS NOTABLES DU PROJET

La confrontation du projet d'aménagement avec l'analyse des enjeux environnementaux révèle que le projet :

- N'a pas d'effet sur les milieux naturels protégés, les zones humides et les eaux souterraines,
 - o Peut avoir des effets sur les eaux superficielles du fait de l'augmentation de la surface imperméabilisée.

Durant la phase travaux, les opérations bruyantes seront encadré et les émissions polluantes limitées (trafic lié à la livraison des engins de chantiers, des matériaux). Une charte chantier propre sera mise en place. Celle-ci portera sur les points suivants :

- Information aux riverains,
- Gestion des flux d'engins,
- Sensibilisation du personnel de chantier,
- Nettoyage de chantier,
- Produits dangereux,
- Traitements des effluents,
- Protection de la nature,
- Maîtrise des ressources en eau et énergie
- ...

Durant la phase d'exploitation, les impacts supplémentaires concernant les déplacements, les rejets, les émissions lumineuses et le bruit seront faibles.

L'intégration urbaine prendra en compte les dispositions en matière d'aspect visuel, d'ornements paysagers et d'accessibilité. La partie Ouest du site gardera une vocation naturelle et seront aménagé avec des arbres, une zone de promenade végétale et des jardins potagers. Des zones arborés et des espaces végétaux seront aménagés.

Concernant les eaux superficielles, au vu de la conclusion de l'étude hydraulique, en l'absence des résultats de l'étude de perméabilité prouvant le contraire, il sera nécessaire dans le cas le plus favorable de mettre en place un volume de rétention de 372 m³ avant rejet aux réseaux collectifs afin d'assurer la gestion des eaux de pluies trentennales sur les nouvelles surfaces imperméabilisées.

De plus une zone de circulation mode doux traversera le site d'Ouest en Est et du Nord au Sud.

7. CONCLUSION

En amont du projet de construction d'un ensemble de 315 logements situé sur la commune d'EPAGNY METZ-TESSY, le Maître d'Ouvrage souhaite réaliser un état des lieux environnemental du site afin de mieux maîtriser les enjeux associés.

Selon ses caractéristiques, le site visé est soumis à une procédure cas par cas au titre de la nomenclature annexée à l'article R122-2 du Code de l'Environnement pour la rubrique 39 « Travaux, constructions et opérations d'aménagement ».

Au vu des différents éléments de l'étude :

- Le projet n'engendre pas d'enjeux majeurs en termes d'environnement,
- Le projet engendrera peu d'impact supplémentaire,
- Le projet n'est pas concerné par un périmètre de captage des eaux potable,
- Le projet n'est pas concerné par des risques inondations,
- Le projet ne se situe pas dans ou à proximité d'une zone naturelle remarquable.

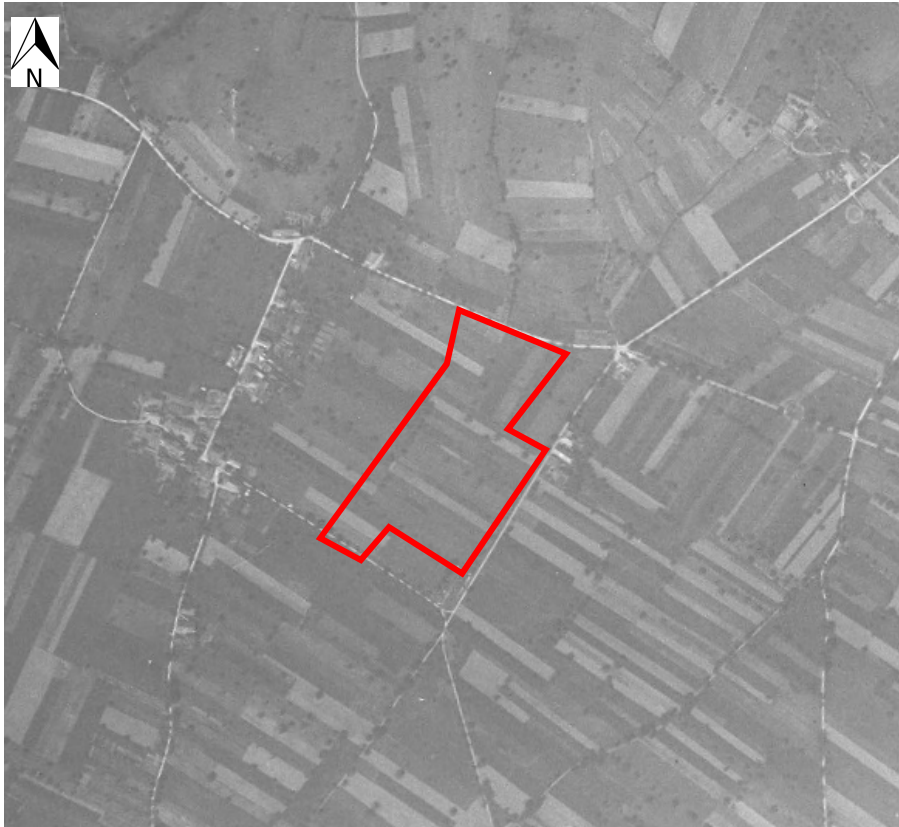
Au vu des éléments ci-dessus nous ne pensons pas qu'une évaluation environnementale soit nécessaire.

ANNEXE

- ANNEXE 1 : Photographies aériennes historique du site

ANNEXE 1

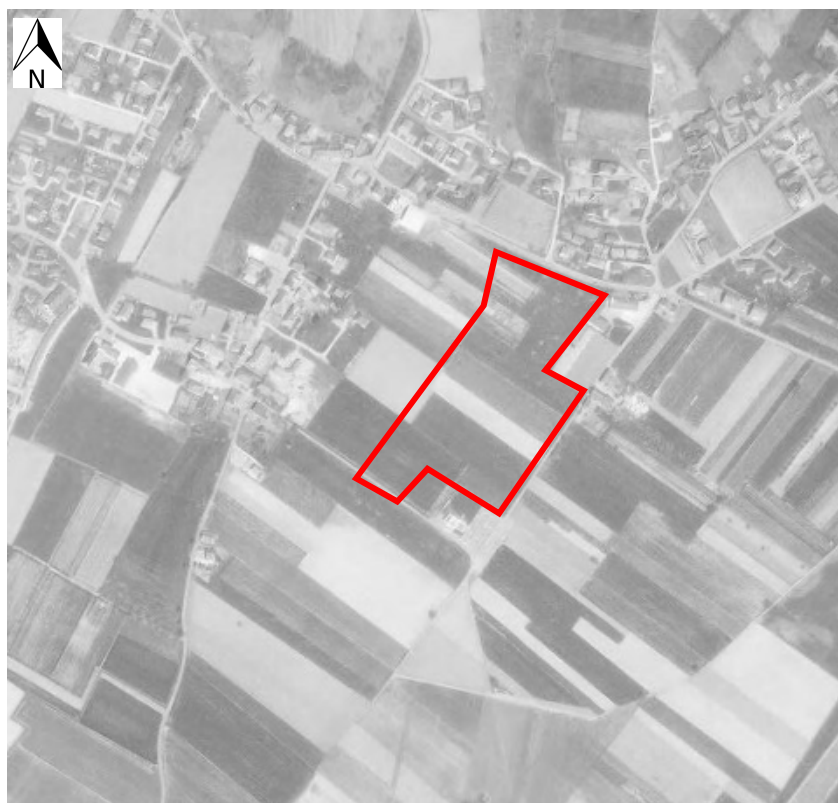
Photographies aériennes historiques du site



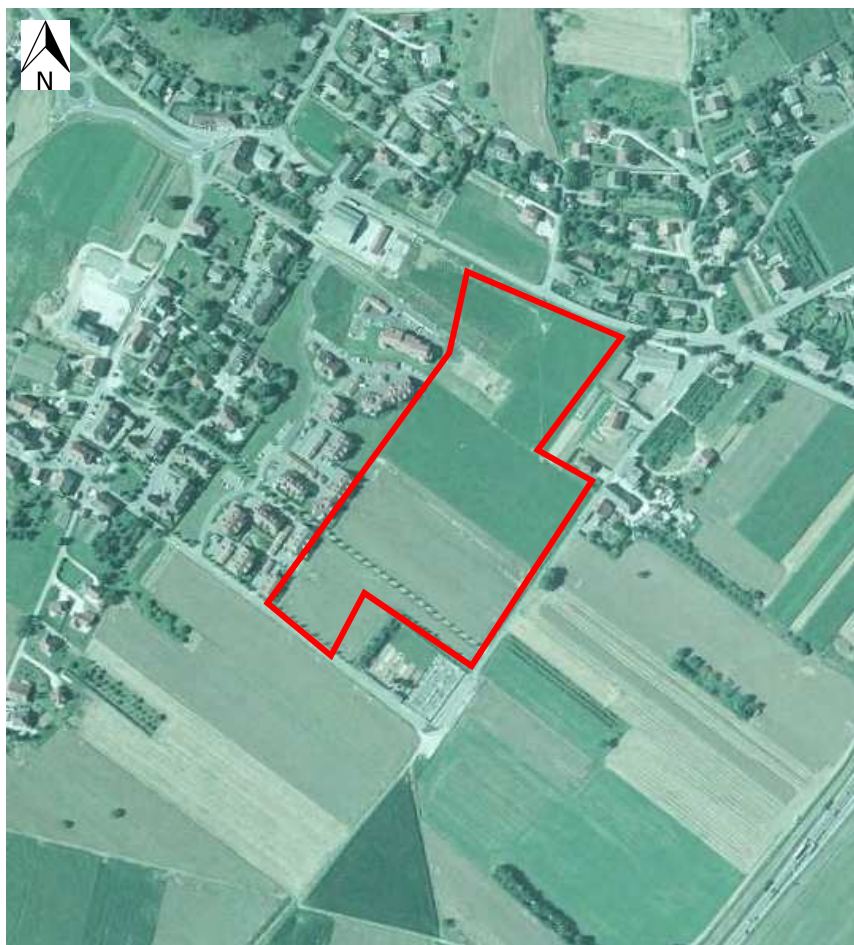
Vue aérienne du site en 1935 (source : IGN)



Vue aérienne du site en 1965 (source : IGN)



Vue aérienne du site en 1987 (source : IGN)



Vue aérienne du site en 2003 (source : IGN)



Vue aérienne du site en 2012 (source : IGN)