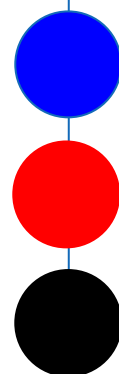


PRE AUX ARBRES - VOIRON (38)



COMPTE RENDU DES INVENTAIRES FAUNE-FLORE 4 SAISONS 2016-2017

Octobre 2017



SOMMAIRE

1 .	METHODOLOGIE D'INVENTAIRE	3
2 .	SYNTHESE DES ENJEUX NATURALISTES	5
3 .	INVENTAIRES FLORISTIQUES	8
4 .	INVENTAIRES FAUNISTIQUES.....	11

1 . METHODOLOGIE D'INVENTAIRE

L'expertise de terrain a consisté à réaliser des visites diurnes et nocturnes du site et des environs pour :

- caractériser les habitats naturels, leur répartition, leur représentativité, leur fonctionnement, leur potentiel (accueil de la faune) et leur sensibilité (zone humide, habitat patrimonial, habitat d'espèce protégée...).
- effectuer les inventaires de faune (oiseaux, amphibiens, reptiles, mammifères dont chiroptères, papillons rhopalocères, odonates) et de flore. Ces inventaires ont pour but d'inventorier toutes les espèces présentes de manière à identifier et localiser précisément les espèces protégées ou patrimoniales et/ou leurs habitats.
- identifier les corridors de déplacement de la faune (répartition des habitats naturels, indices de passage de faune, obstacles...).

L'écologie des espèces détectées, leurs statuts (protection nationale, Directive Oiseau, Directive Habitat, listes rouges...), leur utilisation des habitats, le nombre d'individus contactés et la représentativité dans les milieux voisins du site sont pris en compte.

Les prospections de terrains ont été conduites sur l'ensemble du périmètre et sur 4 saisons, pour garantir la représentativité et l'exhaustivité des inventaires. Ceux-ci ont été réalisés en hiver, au printemps, en été et en automne afin de cerner au mieux le statut des espèces (hivernant, reproducteur), leur utilisation de chaque habitat (reproduction, nourrissage, aire de repos) et ont été accentués en période de floraison et de reproduction des espèces animales.

	2016	2017						
	15 déc	2 fév	21 mars	24 avril	9 mai	9 juin	10 juil	12 oct
Flore/Habitat	Arbres à cavités	Diag ZH		X	X	X	X	
Oiseaux	D	D	N	D+N	D+N	D		D
Reptiles				D	D	D		D
Amphibiens			N	D	N	N		
Lépidoptères/odonates				D	D	D		
Chiroptères						N	N	N
Mammifères	Observations réalisées lors de chaque passage							

Habitats

L'identification des habitats naturels selon la nomenclature « Corine Biotope » est effectuée par la visite sur site de l'écologue et par l'examen des relevés floristiques.

Les habitats sont cartographiés.

Inventaire floristique

Pour chaque habitat naturel concerné par le projet, un parcours pédestre est effectué pour identifier les placettes représentatives sur lesquelles les espèces végétales sont inventoriées : liste des espèces observées et abondance-dominance.

Une attention particulière est portée aux espèces protégées ou patrimoniales. Ces espèces sont systématiquement géolocalisées au GPS, et leur population est estimée.

Les données de terrain sont présentées sous forme de tableaux d'espèces faisant figurer le statut de protection des espèces.

Inventaire des mammifères hors chiroptères

L'inventaire des mammifères est basé sur la recherche d'indices (empreintes, fèces, terriers et nids, reliefs de repas...) et de gîtes potentiels lors de chaque passage sur le terrain. L'inventaire des micromammifères n'a pas été réalisé.

Inventaires des chiroptères

La première visite permet de préciser le potentiel d'accueil du site pour les chiroptères et d'identifier d'éventuels gîtes. L'inventaire est conduit selon la méthode de la détection nocturne.

L'inventaire nocturne se base sur la détermination de chiroptères par l'analyse de leurs ultrasons (méthode acoustique) avec des écoutes actives pendant les premières heures de la nuit le long de transects et de points d'écoute :

- 2 inventaires nocturnes en juin et juillet, pendant la période estivale de parturition et d'élevage des jeunes.
- 1 prospection nocturne en octobre, pendant la période de migration et de regroupement automnal.

L'analyse des enregistrements est ensuite effectuée.

Inventaire des oiseaux

L'inventaire des oiseaux nicheurs est effectué au chant par points d'écoute de 20 minutes (méthode des IPA) entre mi-avril et mi-juin, et à vue (jumelles, lunette ornithologique).

La méthode des IPA (Indice Ponctuel d'Abondance) implique une distance de l'ordre de 300 m entre chaque point d'écoute oiseaux, et une écoute débutant 30 minutes à 1h après le lever du soleil et s'achevant au plus tard à 10 heures du matin. Les points d'écoutes sont répartis de manière à couvrir l'ensemble du site d'étude et à représenter tous les types d'habitats présents.

Des écoutes nocturnes sont effectuées afin de détecter les rapaces nocturnes. Elles utilisent la méthode de la repasse. Afin de perturber le moins possible les espèces recherchées, une écoute spontanée de 10 minutes précède une série de 3 repasse/écoute. Le protocole de repasse est interrompu dès l'obtention d'une réponse. Les points d'écoutes sont positionnés de manière à couvrir les habitats potentiels de présence des rapaces nocturnes : proximité d'arbres, de bâtiments...

Le statut de chaque espèce sur le site est indiqué : nicheur possible, probable ou certain, selon les codes de nidification utilisés dans les protocoles de réalisation d'atlas des oiseaux nicheurs.

Inventaire des reptiles

Les inventaires sont réalisés au printemps et en été, par prospection des habitats favorables (notamment au niveau des éléments pouvant jouer le rôle d'hibernaculum ou de place d'insolation). Les passages sont concentrés sur les périodes de la journée les plus propices à l'observation de ces espèces, celles-ci étant fonction de la météorologie.

Inventaire des amphibiens

La première visite identifie d'éventuels habitats de reproduction des amphibiens. L'inventaire des espèces est réalisé au niveau de ces habitats par reconnaissance des pontes, larves ou adultes en fonction de leur état de développement.

Des passages d'inventaires diurnes des amphibiens sont effectués et sont complétés par 2 prospection nocturne pour détecter au chant les espèces tardives (Crapaud calamite) ou peu détectables à vue (Alyte accoucheur). Les individus divagants sont recherchés par un parcours pédestre au voisinage des sites de reproduction.

Inventaire des insectes : odonates et lépidoptères

L'inventaire est basé sur les groupes représentatifs des milieux ouverts et des milieux humides : les Papillons de jour (Rhopalocères) pour les prairies et les Libellules (Odonates) pour le milieu aquatique et les zones humides.

La méthode d'inventaire consiste en une identification des adultes à vue ou après capture au filet à papillons, avec relâcher immédiat.

Les prospections sont effectuées aux heures les plus favorables de la journée : fin de matinée et heures chaudes de l'après-midi.

Cette technique est complétée par une recherche des chenilles sur les plantes hôtes.

2 . SYNTHÈSE DES ENJEUX NATURALISTES

D'après les inventaires conduits sur un cycle complet (décembre 2016 à octobre 2017), les principaux enjeux détectés résident dans la présence d'un vieux verger riche en arbres à cavités (pommiers, cerisiers) sur prairie de pâture. Cet habitat permet la reproduction d'une espèce cavicole à enjeu : le **torcol fourmilier** (classée vulnérable sur la liste rouge régionale et en danger sur la liste rouge départementale).

Cinq espèces de chauves-souris communes (pipistrelles commune, de Nathusius et de Kuhl, noctule commune et sérotine commune) fréquentent le secteur pour la chasse mais aucun arbre à cavité n'est avéré être utilisé en tant que gîte par ces espèces.

Trois autres espèces protégées, communes et ubiquistes mais à enjeu ont été détectées en reproduction probable au sein du site (arbres du verger, haies périphériques) : le **chardonneret élégant**, le **verdi d'Europe** et le **serin cini**. Toutes trois sont classées vulnérables sur la liste rouge nationale de 2016.

Le site d'étude est constitué d'habitats communs (cultures, friches, pâture) et aucune flore protégée n'a été inventoriée. En partie enclavé entre la zone d'activités des Blanchisseries au nord et un quartier d'habitation au sud, le secteur n'est pas favorable aux déplacements faunistiques à grande échelle.

Le diagnostic zone humide réalisé en février 2017 a permis de conclure sur l'absence de zone humide au droit du projet.

La prairie de pâture permet à quelques espèces de papillons communs de se reproduire. L'ensemble des habitats du site permet aux espèces à grand territoire (rapaces, hirondelles, martinets) de chasser et potentiellement aux espèces en migration de se reposer.

Les enjeux naturalistes secondaires sont constitués par la présence :

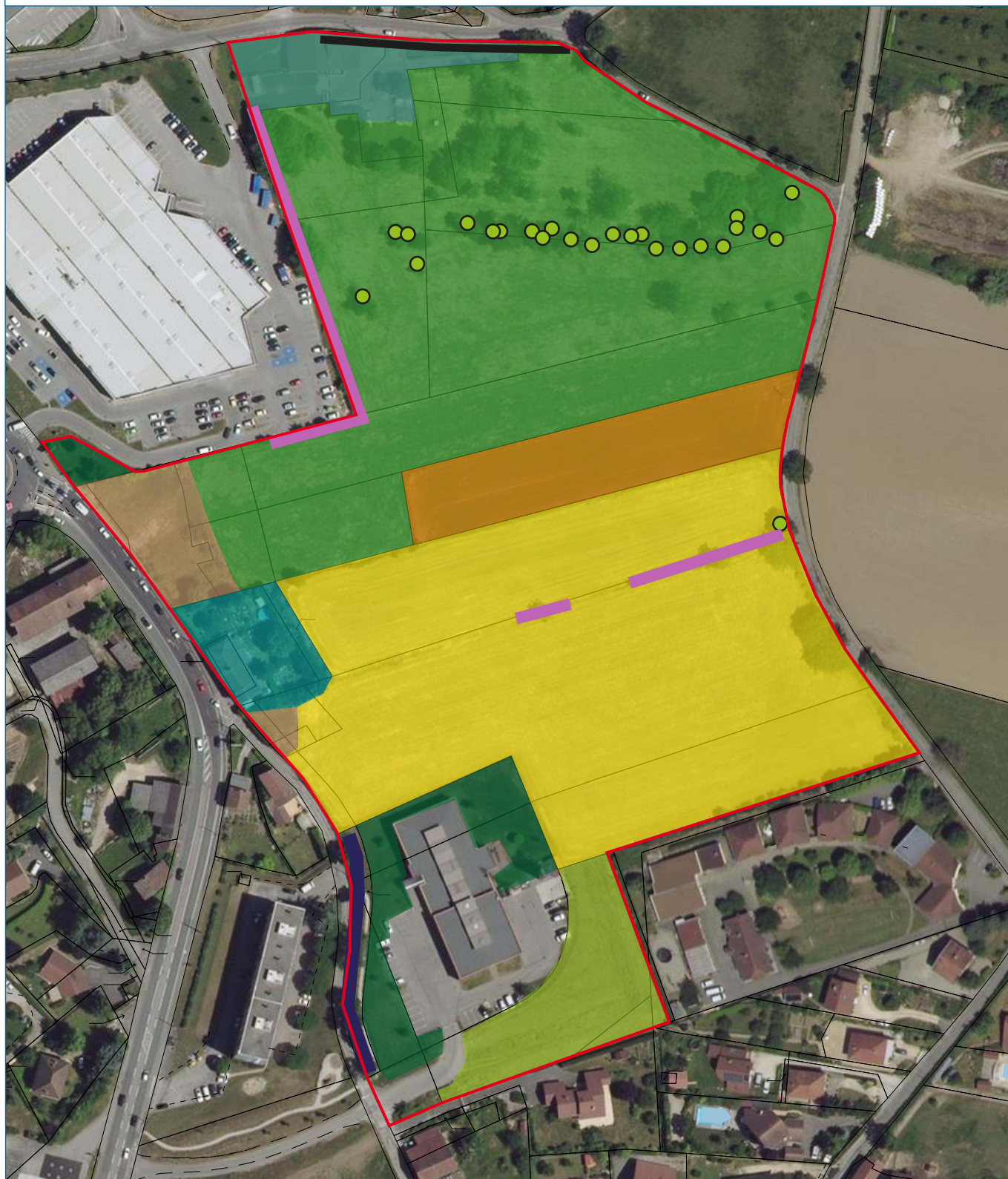
- d'un cortège d'oiseaux communs, protégés, utilisant le verger et les haies du site,
- de gîtes potentiels dans les boisements abritant des espèces de chauves-souris, de pics et d'insectes saproxyliques (capricorne inventorié par l'association Rosalia dans le secteur)
- d'une espèce patrimoniale en alimentation mais non nicheuse sur le site : hirondelle rustique,
- la présence d'un muret en pierres en périphérie nord du site d'étude offrant des caches potentielles à la faune, en particulier aux reptiles,
- de nombreuses espèces végétales invasives (solidage géant, vergerette annuelle, renouée du Japon, Buddleia, ambroisie...), notamment au sein d'une petite friche en bordure de la RD1075.

Conclusion

Si le projet d'aménagement porte une atteinte aux arbres à cavité, il est vraisemblable que des espèces protégées d'oiseaux et de chauve-souris patrimoniales soient impactées. Si le projet d'aménagement induit un impact résiduel sur ces espèces malgré les mesures d'évitement et de réduction d'impact, il sera alors nécessaire de déposer une demande de dérogation (dossier CNPN).



HABITATS NATURELS



- | | |
|--|---|
| Site d'étude | Prairie mésophile (pâturée par les vaches) et verger (noyers, pommiers, cerisiers) (FB31) |
| Espace vert (I2.23xE2.64) | Talus méso-xérophile pâturé par les moutons (E2.65) |
| Friche (zone de dépôts) colonisée par les invasives (J6xI1.52) | Haie arborée le long de la voirie (FA.2) |
| Maïs (I1.12) | Haie arbustive (ronces, frêne, ...) (FA.4) |
| Jardin d'habitation (I2.21) | Muret en pierres (J2.52) |
| Luzerne (I1.13) | Arbre à cavités |

3 . INVENTAIRES FLORISTIQUES

Nom latin	Nom commun	Protection
Ligneux		
<i>Acer campestre</i> L.	Erable champêtre	
<i>Acer platanoides</i> L. subsp. <i>platanoides</i>	Erable plane	
<i>Acer pseudoplatanus</i> L.	Erable sycomore	
<i>Aesculus hippocastanum</i> L.	Marronnier d'Inde	
<i>Buddleja japonica</i> Hemsl.	Buddleja	
<i>Carpinus betulus</i> L.	Charme	
<i>Clematis vitalba</i> L.	Clématite vigne blanche	
<i>Cornus sanguinea</i> L.	Cornouiller sanguin	
<i>Corylus avellana</i> L.	Noisetier	
<i>Crataegus monogyna</i> Jacq.	Aubépine monogyne	
<i>Cydonia oblonga</i>	Cognassier	
<i>Fraxinus excelsior</i> L.	Frêne	
<i>Hedera helix</i> L.	Lierre	
<i>Juglans regia</i> L.	Noyer	
<i>Malus domestica</i> Borkh.	Pommier cultivé	
<i>Prunus avium</i> L.	Merisier	
<i>Prunus laurocerasus</i> L.	Laurier-cerise	
<i>Prunus</i> sp.	Cerisier d'ornement	
<i>Pyrus communis</i> L.	Poirier cultivé	
<i>Robinia pseudoacacia</i> L.	Robinier faux acacia	
<i>Rosa canina</i> L.	Rosier des chiens	
<i>Rubus</i> sp.	Ronce	
<i>Tilia platyphyllos</i> Scop.	Tilleul à grandes feuilles	
Herbacées		
<i>Achillea millefolium</i> L.	Achillée millefeuille	
<i>Agrimonia eupatoria</i> L.	Aigremoine	
<i>Agrostis capillaris</i> L.	Agrostide capillaire	
<i>Ajuga reptans</i> L.	Bugle rampante	
<i>Alliaria petiolata</i> (M.Bieb.) Cavara & Grande	Alliaire pétiolée	
<i>Allium schoenoprasum</i> L.	Ciboulette	
<i>Allium vineale</i> L.	Ail des vignes	
<i>Ambrosia artemisiifolia</i> L.	Ambrosie à feuilles d'armoise	
<i>Anisantha sterilis</i> (L.) Nevski	Brome stérile	
<i>Anthoxanthum odoratum</i> L.	Flouve odorante	
<i>Arrhenatherum elatius</i> (L.) P.Beauv. ex J. & C.Presl	Fromental, fenasse	
<i>Artemisia vulgaris</i> L.	Armoise commune	
<i>Asplenium ruta-muraria</i> L.	Doradille rue des murailles	
<i>Asplenium trichomanes</i> L.	Capillaire des murailles	
<i>Bellis perennis</i> L.	Pâquerette	
<i>Brachypodium pinnatum</i> (L.) P.Beauv.	Brachypode penné	
<i>Bryonia cretica</i> L.	Bryone	
<i>Capsella bursa-pastoris</i> (L.) Medik.	Capselle bourse-à-pasteur	
<i>Cardamine hirsuta</i> L.	Cardamine hérissée	
<i>Carex hirta</i> L.	Laîche hérissée	
<i>Carex lersii</i> F.W.S	Laîche de Leers	
<i>Carex muricata</i> L.	Laîche muriquée	

<i>Carex vulpina</i> L.	Laiche des renards	
<i>Centaurea jacea</i> L.	Centaurée jacée	
<i>Cerastium glomeratum</i> Thuill.	Céraiste aggloméré	
<i>Chaerophyllum aureum</i> L.	Cerfeuil doré	
<i>Chelidonium majus</i> L.	Herbe à la verrue	
<i>Chenopodium album</i> L.	Chénopode blanc	
<i>Chenopodium bonus-henricus</i> L.	Chénopode du bon Henri	
<i>Cichorium intybus</i> L.	Chicorée sauvage	
<i>Cirsium arvense</i> (L.) Scop.	Cirse des champs	
<i>Cirsium vulgare</i> (Savi) Ten.	Cirse commun	
<i>Clematis vitalba</i> L.	Clématite des haies, Herbe aux gueux	
<i>Clinopodium nepeta</i> (L.) Kuntze	Calament glanduleux	
<i>Convolvulus arvensis</i> L.	Liseron des champs	
<i>Crepis biennis</i> L.	Crépide bisannuelle	
<i>Cruciata laevipes</i> Opiz	Gaillet croquette	
<i>Dactylis glomerata</i> L.	Dactyle aggloméré	
<i>Daucus carota</i> L.	Carotte sauvage	
<i>Dipsacus fullonum</i> L.	Cabaret des oiseaux	
<i>Echium vulgare</i> L.	Vipérine commune	
<i>Elytrigia repens</i> (L.) Desv. ex Nevski subsp. repens	Chiendent rampant	
<i>Equisetum arvense</i> L.	Prêle des champs	
<i>Erigeron annuus</i> (L.) Desf.	Vergerette annuelle	
<i>Fumaria officinalis</i> L.	Fumeterre officinale	
<i>Galium album</i> Mill.	Gaillet dressé / Gaillet blanc	
<i>Galium aparine</i> L.	Gaillet gratteron	
<i>Galium mollugo</i> L.	Gaillet commun	
<i>Geranium dissectum</i> L.	Géranium découpé	
<i>Geranium molle</i> L.	Géranium à feuilles molles / Mou	
<i>Geranium robertianum</i> L.	Herbe à Robert	
<i>Geranium rotundifolium</i> L.	Géranium à feuilles rondes	
<i>Geum urbanum</i> L.	Benoîte commune	
<i>Glechoma hederacea</i> L.	Lierre terrestre	
<i>Heracleum sphondylium</i> L.	Patte d'ours / Berce des prés	
<i>Holcus lanatus</i> L.	Houlque laineuse	
<i>Hypericum perforatum</i> L.	Millepertuis perforé	
<i>Knautia arvensis</i> (L.) Coult.	Knautie des champs	
<i>Lactuca perennis</i> L.	Laitue vivace	
<i>Lactuca serriola</i> L.	Laitue scariole	
<i>Lamium purpureum</i> L.	Lamier pourpre	
<i>Lapsana communis</i> L.	Lampsane commune	
<i>Linaria vulgaris</i> Mill.	Linaire commune	
<i>Lolium perenne</i> L.	Ivraie vivace	
<i>Lotus corniculatus</i> L.	Lotier corniculé	
<i>Lysimachia arvensis</i> (L.) U.Manns & Anderb.,	Mouron rouge	
<i>Malva sylvestris</i> L.	Mauve sauvage / grande mauve	
<i>Malva sylvestris</i> L.	Mauve sauvage	
<i>Malva sylvestris</i> L.	Mauve sauvage	
<i>Medicago lupulina</i> L.	Luzerne lupuline	
<i>Medicago sativa</i> L.	Luzerne cultivée	
<i>Melilotus albus</i> Medik.	Mélilot blanc	
<i>Mentha suaveolens</i> Ehrh.	Menthe à feuilles rondes	
<i>Origanum vulgare</i> L.	Origan commun / marjolaine	
<i>Orobancha caryophyllacea</i> Sm.	Orobanche giroflée/du gaillet	
<i>Panicum capillare</i> L.	Panic capillaire	

<i>Papaver rhoeas</i> L.	Coquelicot	
<i>Parthenocissus quinquefolia</i> (L.) Planch.	Vigne vierge à cinq feuilles	
<i>Picris hieracioides</i> L.	Picride épervière	
<i>Pisum sativum</i> L.	Pois cultivé / Petit pois	
<i>Plantago lanceolata</i> L.	Plantain lancéolé	
<i>Poa annua</i> L.	Pâturin annuel	
<i>Poa compressa</i> L.	Pâturin comprimé	
<i>Poa trivialis</i> L.	Pâturin commun	
<i>Polypodium vulgare</i> L.	Polypode vulgaire	
<i>Potentilla reptans</i> L.	Potentille rampante Quintefeuille	
<i>Ranunculus acris</i> L.	Bouton d'or	
<i>Ranunculus bulbosus</i> L.	Renoncule bulbeuse	
<i>Ranunculus repens</i> L.	Renoncule rampante	
<i>Reynoutria japonica</i> Houtt.	Renouée du Japon	
<i>Rumex acetosa</i> L.	Oseille sauvage	
<i>Rumex crispus</i> L.	Oseille crêpue	
<i>Rumex obtusifolius</i> L.	Rumex à feuilles obtuses	
<i>Salvia pratensis</i> L.	Sauge des près	
<i>Sanguisorba minor</i> Scop.	Petite pimprenelle	
<i>Scrophularia canina</i> L.	Scrophulaire des chiens	
<i>Sedum dasyphyllum</i> L.	Orpin à feuilles épaisses	
<i>Senecio vulgaris</i> L.	Séneçon commun	
<i>Setaria viridis</i> (L.) P.Beauv.	Sétaire verte	
<i>Silene latifolia</i> Poir. subsp. <i>alba</i> (Mill.) Greuter & Burdet	Compagnon blanc	
<i>Silene vulgaris</i> (Moench) Garcke	Silène enflé	
<i>Solidago gigantea</i> Aiton	Solidage géant	
<i>Sonchus arvensis</i> L.	Laiteron des champs	
<i>Sonchus asper</i> (L.) Hill	Laiteron rude	
<i>Stellaria graminea</i> L.	Stellaire graminée	
<i>Taraxacum campylodes</i> G.E.Haglund	Pissenlit	
<i>Tragopogon pratensis</i> L.	Salsifis des prés	
<i>Trifolium pratense</i> L.	Trèfle des près	
<i>Trifolium repens</i> L.	Trèfle blanc	
<i>Urtica dioica</i> L.	Ortie dioïque	
<i>Verbascum lychnitis</i> L.	Molène lychnitis	
<i>Verbena officinalis</i> L.	Verveine officinale	
<i>Veronica beccabunga</i> L.	Cresson de cheval	
<i>Veronica chamaedrys</i> L.	Véronique petit chêne	
<i>Veronica hederifolia</i> L.	Véronique à feuilles de lierre	
<i>Veronica persica</i> Poir.	Véronique de Perse	
<i>Vicia cracca</i> L.	Vesce à épis	
<i>Vicia sativa</i> L.	Vesce cultivée	
<i>Zea mays</i> L.	Maïs	

4 . INVENTAIRES FAUNISTIQUES

Oiseaux								
Nom commun	Nom latin	Protection	Liste rouge France	Liste rouge Rhône-Alpes	Liste rouge 38	Espèce ZNIEFF	Nombre d'individus	Statut sur site
Bergeronnette grise	<i>Motacilla alba</i>	N;Nh;B2	LC; NAW	LC; LCm; LCw	LC		7	Npro
Bruant zizi	<i>Emberiza cirius</i>	N;Nh;B2	LC; NAm	LC; LCm; LCw	LC		3	Npro
Buse variable	<i>Buteo buteo</i>	N;Nh;B2;b2;W2;C1	LC; NAm; NAW	NT; LCm; LCw	LC		1	C
Chardonneret élégant	<i>Carduelis carduelis</i>	N;Nh;B2	VU; NAm; NAW	LC; LCm; LCw	LC		8	Npro
Choucas des tours	<i>Corvus monedula</i>	N;Nh;OII	LC; NAW	NT; LCm; LCw	LC		6	C
Corneille noire	<i>Corvus corone</i>	OII;B3	LC; NAW	LC; LCm; LCw	LC		6	S, C
Etourneau sansonnet	<i>Sturnus vulgaris</i>	OII	LC; NAm; LCw	LC; LCm; LCw	LC		15 (hivernage) 2 (reproduction)	Npos
Fauvette à tête noire	<i>Sylvia atricapilla</i>	N;Nh;B2	LC; NAm; NAW	LC; LCm; LCw	LC		2	Npro
Gobemouche gris	<i>Muscicapa striata</i>	N;Nh;B2;b2	NT; DDm	NT; DDm	LC	x	6	N
Grimpereau des jardins	<i>Certhia brachydactyla</i>	N;Nh;B2	LC	LC	LC		2	Npos
Grive musicienne	<i>Turdus philomelos</i>	OII;B3	LC; NAm; NAW	LC; LCm; LCw	LC		1	Npos
Hirondelle rustique	<i>Hirundo rustica</i>	N;Nh;B2	NT; DDm	EN; LCm; NAW	NT		6	C
Martinet noir	<i>Apus apus</i>	N;Nh;B3	NT; DDm	LC; LCm	LC		3	C
Merle noir	<i>Turdus merula</i>	OII;B3	LC; NAm; NAW	LC; LCm; LCw	LC		20	Npro
Mésange bleue	<i>Parus caeruleus</i>	N;Nh;B2	LC; NAm	LC; LCm; LCw	LC		3	Npro
Mésange charbonnière	<i>Parus major</i>	N;Nh;B2	LC; NAm; NAW	LC; LCm; LCw	LC		3	N
Moineau domestique	<i>Passer domesticus</i>	N;Nh	LC; NAm	NT	LC		24	Npro, C
Pic épeiche	<i>Dendrocopos major</i>	N;Nh;B2	LC; NAW	LC; LCm; LCw	LC		1	Npro
Pic vert	<i>Picus viridis</i>	N;Nh;B2	LC	LC	LC	x	1	Npro
Pie bavarde	<i>Pica pica</i>	OII	LC	NT	LC		3	S
Pigeon ramier	<i>Columba palumbus</i>	OII;OIII	LC; NAm; LCw	LC; DDm; DDw	LC		2	S
Pinson des arbres	<i>Fringilla coelebs</i>	N;Nh;B3	LC; NAm; NAW	LC; LCm; LCw	LC		14 (hivernage) 4 (reproduction)	Npro
Roitelet triple-bandeau	<i>Regulus ignicapillus</i>	N;Nh;B2	LC; NAm; NAW	LC; LCm; LCw	LC		1	Npos
Rougegorge familier	<i>Erithacus rubecula</i>	N;Nh;B2	LC; NAm; NAW	LC; LCm; LCw	LC		2	S
Rougequeue noir	<i>Phoenicurus ochruros</i>	N;Nh;B2	LC; NAm; NAW	LC; LCm; LCw	LC		2	Npos
Serin cini	<i>Serinus serinus</i>	N;Nh;B2	VU; NAm	LC; LCm; LCw	LC		2	Npro
Sittelle torchepot	<i>Sitta europaea</i>	N;Nh;B2	LC	LC	LC		1	Npos
Torcol fourmilier	<i>Jynx torquilla</i>	N;Nh;B2	LC; NAm; NAW	VU; DDm	EN	x	1	Npro
Tourterelle turque	<i>Streptopelia decaocto</i>	OII;B3	LC; NAm	LC	LC		2	Npos
Troglodyte mignon	<i>Troglodytes troglodytes</i>	N;Nh;B2	LC; NAW	LC	LC		1	Npos
Verdier d'Europe	<i>Carduelis chloris</i>	N;Nh;B2	VU; NAm; NAW	LC; LCm; LCw	LC		2	Npro

Mammifères

Nom commun	Nom latin	Protection	Liste rouge France	Liste rouge Rhône-Alpes	Liste rouge 38	Espèce ZNIEFF	Nombre d'individus	Statut sur site
Blaireau européen	<i>Meles meles</i>	B3	LC	LC	LC		1	P, C
Fouine	<i>Martes foina</i>	B3	LC	LC	LC		1	Rpos, C
Noctule commune	<i>Nyctalus noctula</i>	N;Nh;An4;B2;b2	NT	NT	NT		2	Rpos, C
Pipistrelle commune	<i>Pipistrellus pipistrellus</i>	N;Nh;An4;B3	LC	LC; LCw	LC	x	5	Rpos, C
Pipistrelle de Kuhl	<i>Pipistrellus kuhli</i>	N;Nh;An4;B2;b2	LC	LC; LCw	LC	x	3	Rpos, C
Pipistrelle de Nathusius	<i>Pipistrellus nathusii</i>	N;Nh;An4;B2;b2	NT	NT	NT		1	Rpos, C
Sérotine commune	<i>Eptesicus serotinus</i>	N;Nh;An4;B2;b2	LC	LC	LC	x	3	Rpos, C
Taupe	<i>Talpa europaea</i>		LC	LC	LC		2	Rpro

Papillons

Nom commun	Nom latin	Protection	Liste rouge France	Liste rouge Rhône-Alpes	Liste rouge 38	Espèce ZNIEFF	Nombre d'individus	Statut sur site
Azuré commun	<i>Polyommatus icarus</i>		LC				5	Rpos
Collier de corail	<i>Arícia agestis</i>		LC				1	Rpos
Cuivré commun	<i>Lycaena phlaeas</i>		LC				1	Rpos
Mélictée du plantain	<i>Melitaea cinxia</i>		LC				2	Rpos
Mélictée orangée	<i>Melitaea didyma</i>		LC				1	Rpos
Myrtil	<i>Maniola jurtina</i>		LC				10	Rpos
Petite tortue	<i>Aglais urticae</i>		LC				1	Rpos
Piérade du chou	<i>Pieris napi</i>		LC				2	Rpos
Point-de-Hongrie	<i>Erynnis tages</i>		LC				1	Rpos
Procris	<i>Coenonympha pamphilus</i>		LC				5	Rpos
Souci	<i>Colias croceus</i>		LC				1	Rpos
Tircis	<i>Pararge aegeria</i>		LC				1	Rpos
Vulcain	<i>Vanessa atalanta</i>		LC				1	Rpos

Reptiles

Nom commun	Nom latin	Protection	Liste rouge France	Liste rouge Rhône-Alpes	Liste rouge 38	Espèce ZNIEFF	Nombre d'individus	Statut sur site
Lézard des murailles	<i>Podarcis muralis</i>	N;Nh;An4;B2	LC	LC	LC		1	Rpos

Liste des symboles utilisés dans les tableaux d'espèces

PROTECTION NATIONALE

- N :** espèces protégées où toute destruction, enlèvement des œufs des nids, destruction, mutilation, capture, enlèvement, naturalisation, transport, colportage, utilisation, mise en vente ou achat sont rigoureusement interdits
- Nh :** sont interdites la destruction, l'altération ou la dégradation des sites de reproduction et des aires de repos des animaux
- Nr :** national restreint, espèces protégées partiellement acceptant certaines interventions

DIRECTIVES EUROPEENNES

Habitats

- An2 :** Annexe II : espèces animales d'intérêt communautaire dont la conservation nécessite la désignation de zones spéciales de conservation
- * :** espèces prioritaires pour lesquelles la communauté porte une responsabilité particulière sur leur conservation, compte tenu de l'importance de la part de leur aire de répartition naturelle comprise dans le territoire Européen des états membres.
- An4 :** Annexe IV : espèces animales et végétales d'intérêt communautaire qui nécessitent une protection stricte

Oiseaux

- OI :** Annexe I : espèces faisant l'objet de mesures spéciales de conservation, en particulier en ce qui concerne leur habitat (ZPS)

CONVENTIONS INTERNATIONALES

Berne

- B2 :** espèces de faune strictement protégées
- B3 :** espèces de faune protégées dont l'exploitation est réglementée

Bonn

- b1 :** espèces migratrices menacées, en danger d'extinction, nécessitant une protection immédiate
- b2 :** espèces migratrices se trouvant dans un état de conservation défavorable et nécessitant l'adoption de mesures de conservation et de gestion appropriée.

Washington

- W1 :** espèces les plus menacées d'extinction et dont le commerce international est interdit.
- W2 :** espèces qui, bien que n'étant pas nécessairement menacées actuellement d'extinction, pourraient le devenir si le commerce des spécimens de ces espèces n'était pas soumis à une réglementation stricte.
- W3 :** espèces faisant l'objet d'une protection uniquement à demande expresse du pays d'origine.
- C1 :** espèces menacées d'extinction dont le commerce à l'intérieur et extérieur de l'UE est interdit, sauf dans des conditions exceptionnelles (exemple : dauphin, busard des roseaux)
- C2 :** espèces vulnérables qui peuvent devenir menacées d'extinction et dont le commerce à l'intérieur et extérieur de l'UE est strictement réglementé (exemple : Loup, chat forestier, lynx).

LISTES ROUGES

1^{er} statut : nicheur ; 2^{ème} statut (m) : migration ; 3^{ème} statut (w) : hivernant

- RE** espèce éteinte en métropole
- CR** en danger critique d'extinction
- EN** en danger
- VU** vulnérable
- NT** quasi menacée (espèce proche du seuil des espèces menacées ou qui pourrait être menacée si des mesures de conservation spécifiques n'étaient pas prises)
- LC** préoccupation mineure (espèce pour laquelle le risque de disparition de France est faible)
- DD** données insuffisantes (espèce pour laquelle l'évaluation n'a pu être réalisée faute de données insuffisantes)
- NA** non applicable (espèce non soumise à évaluation car (a) introduite dans la période récente ou (b) présente en France uniquement de manière occasionnelle)
- NE** non évalué (espèce non encore confrontée aux critères de la Liste rouge)

Listes rouges utilisées (listes rouges en vigueur) :

	Nationale	Rhône Alpes
mammifères hors chiroptères	2009	2008
chiroptères		2015
oiseaux	2016	2008
reptiles et amphibiens	2015	2015
rhopalocères	2012	2008
odonates	2016	2008

STATUT DES ESPECES SUR LE SITE

Codes simplifiés pour la nidification des oiseaux, d'après les codes utilisés pour les atlas d'oiseaux nicheurs :

Npos : nicheur possible (individu contacté dans un habitat favorable en période de reproduction ou mâle chantant)

Npro : nicheur probable (couple observé, chants répétés du mâle sur un même site à plusieurs dates, territoire occupé, parades nuptiales, accouplement, comportements et cri d'alarme, construction de nid)

N : nicheur certain (adulte cherchant à détourner un intrus, nid récemment utilisé ou coquilles vides, juvéniles, adulte gagnant ou quittant un nid, transport de nourriture ou de fientes, nid garni d'œufs ou de poussins)

Codes utilisés pour la reproduction des autres taxons :

Rpos : reproduction possible

Rpro : reproduction probable

R : reproduction avérée

Autres codes pour l'utilisation du site :

C : chasse ou nourrissage sur le site

P : de passage

Mm : halte migratoire

H/w : hivernant