



# | ArviPRO

**Avant Projet Définitif**  
Création de gradins  
Sommet Snowpark de la  
Chapelle

---

Présentation du  
28/12/2023

# Gradins Snowpark Chapelle

## *Détail de la présentation :*

### Introduction

### I. La situation géographique

### II. Les enjeux touristiques du site

### III. Les détails des aménagements proposés

### IV. Les plans techniques

### V. Les budgets

### VI. Le planning

### Conclusion





# Introduction



Accompagnement de la Société d'Exploitation des Remontées Mécaniques d'Avoriaz (SERMA) dans le cadre de l'amélioration de son domaine skiable en hiver et en été afin de compléter l'offre existante et de la rendre unique et identitaire.

L'objet de l'aménagement consistera à sublimer le lieu afin de le rendre plus agréable visuellement et avec une réelle fonction sociale et de contemplation.



# La situation



# Géolocalisation



Le site est situé :

Sommet snowpark de la Chapelle  
74110 morzine

Altitude : 1870,77 m

Coordonnées GPS :  
46.196838 , 6.77289





# Extrait cadastre



Le projet sera réalisé sur la  
Parcelle : 000 / 0B / 072

En zone N du PLU-i

Propriété de la commune de  
Morzine





# Photographies de l'existant



Le site est à l'intersection de 3 remontées mécanique et du départ vers le snowpark de la Chapelle



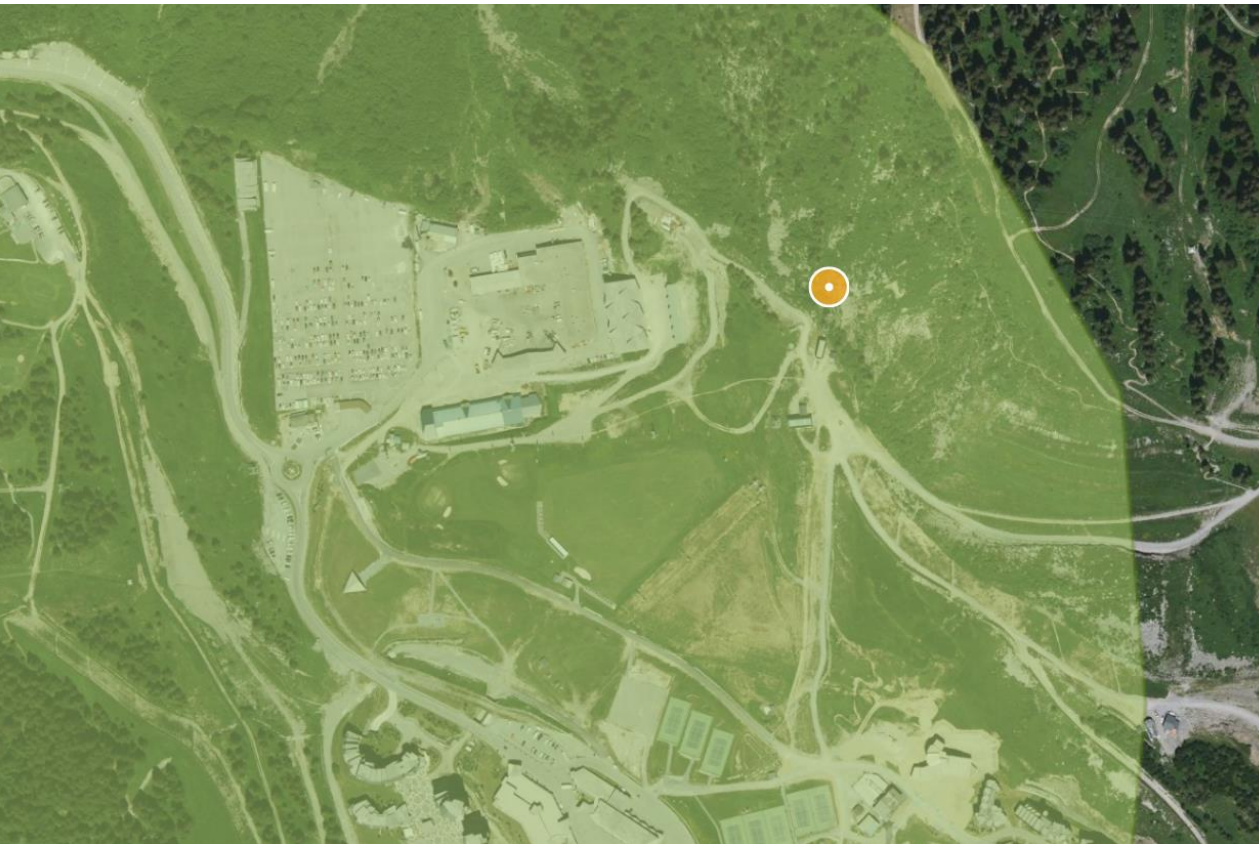


# Contexte géographique

Monument historique : le site n'est pas située dans une zone classée

Contexte environnemental : situé Dans la zone naturelle d'intérêt écologique, faunistique et floristique (ZNIEFF) de type 2 « Haut Faucigny », éloigné de zone humide

Une étude au cas par cas à réaliser pour cet aménagement + déclaration préalable de travaux





# Les enjeux touristiques du site

# Une proposition visant la préservation environnementale, patrimoniale et architecturale :



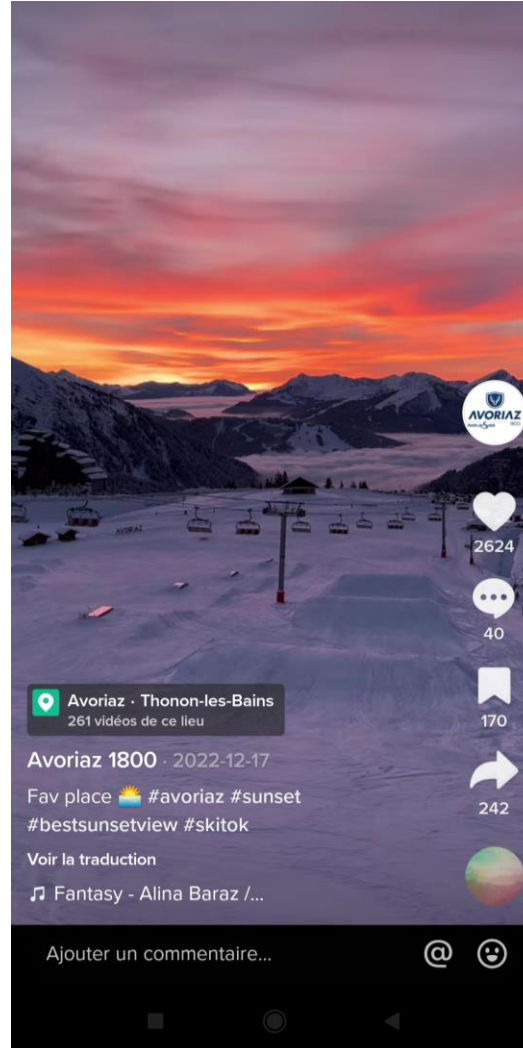
Préservation des paysages

Création d'un aménagement  
intégré

Au relief existant,

A son environnement proche,

En favorisant la contemplation  
paysagère





# Une proposition visant la préservation environnementale, patrimoniale et architecturale :



Intégration de l'aménagement au  
patrimoine architectural singulier du site :

Sans figures géométriques régulières

En bois

Façade en tavaillons





# L'enjeu touristique en saison hivernale :



Augmenter la qualité de l'accueil sur les pistes en créant des espaces agréables pour les visiteurs en proposant :

- Un lieu de pic nic, de détente, de contemplation du paysage et du snowpark
- Un site permettant de rester sur le domaine lorsqu'il y a peu de neige ou en fin de saison
- L'intégration des éléments de stockage et de damage





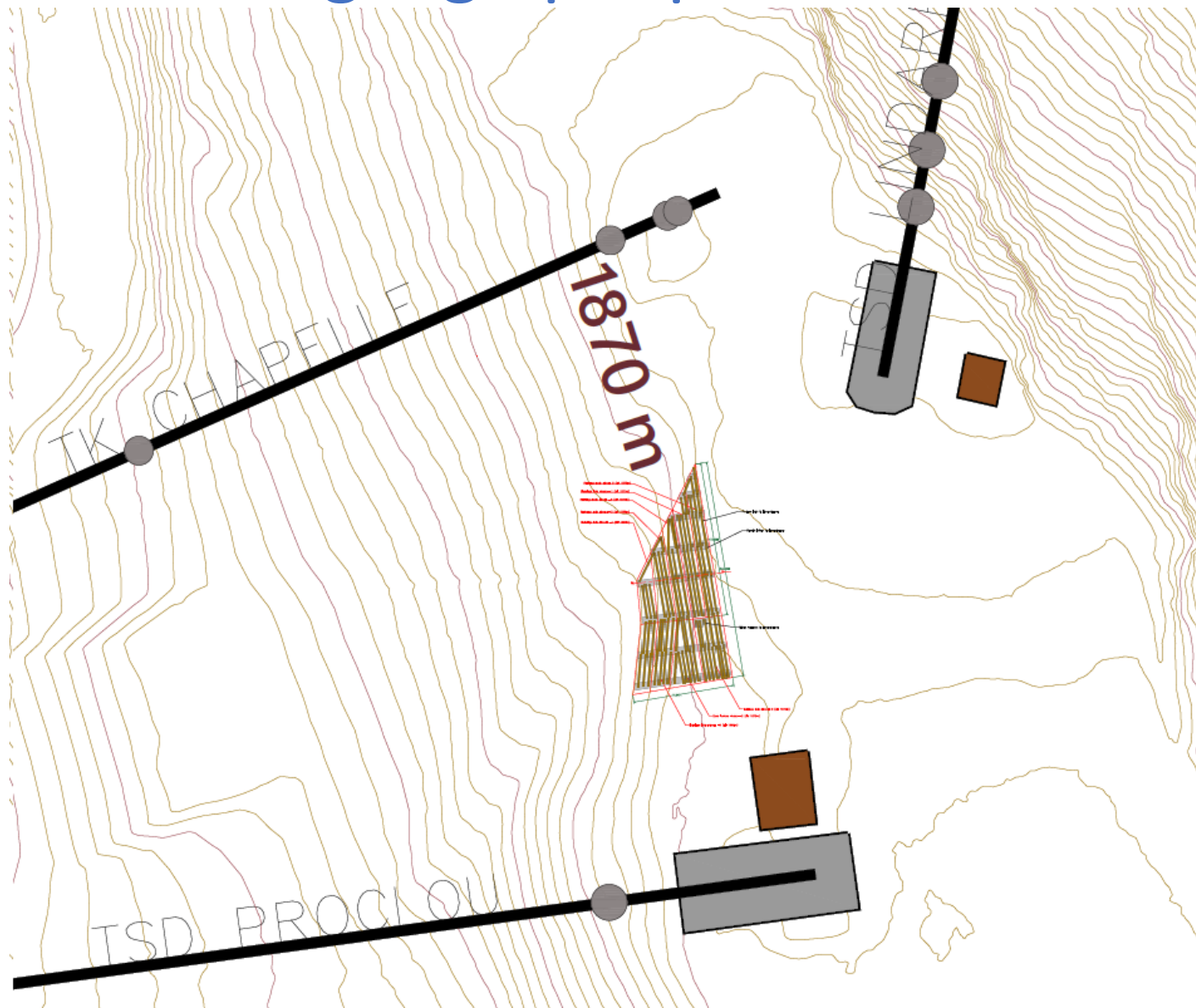
# L'aménagement : Gradins faisant face au snowpark

# Intégration paysagère :

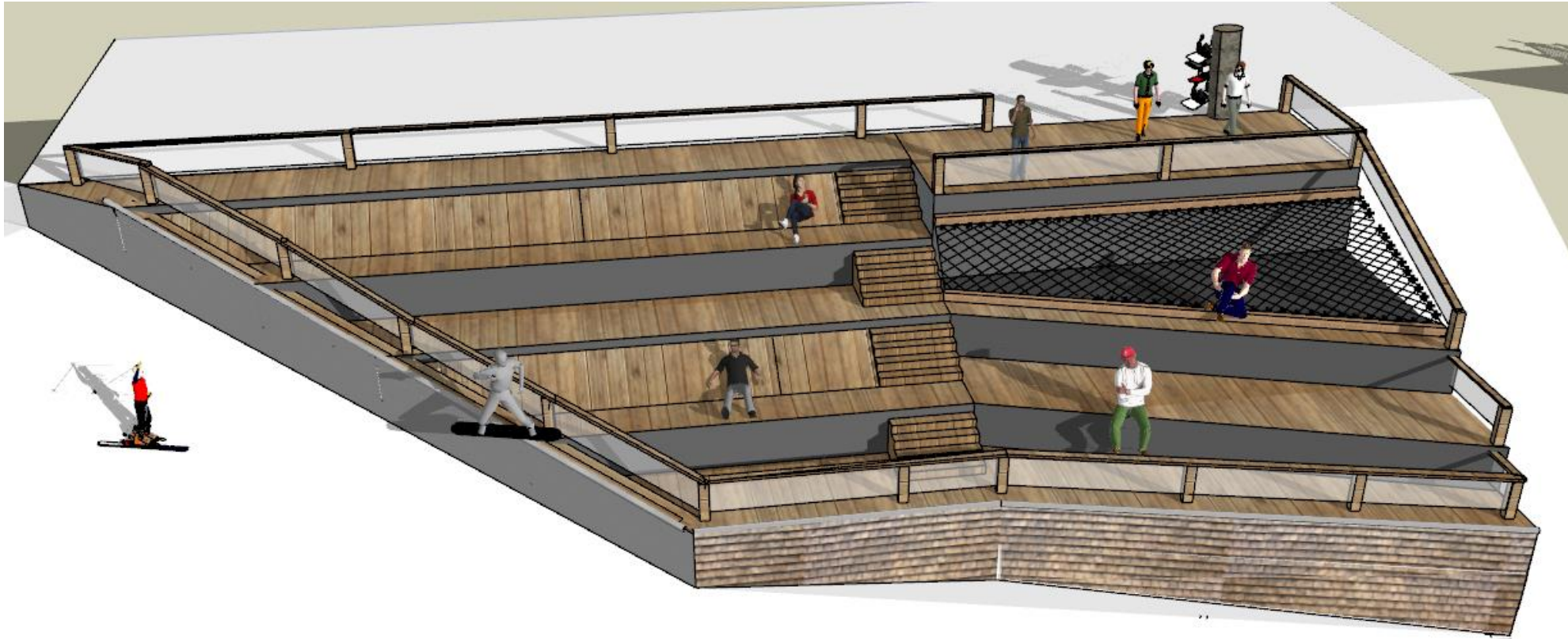




# Vue 2D / Situation géographique:



# L'aménagement :



## Un lieu idéal pour :

- Les spectateurs du snowpark
- Une pause
- L'admiration du coucher de soleil et de la vue en toutes saisons





# Entrée terrasse :



**Une entrée par une  
plateforme légèrement  
surélevée :**

- l'installation épouse la  
forme du terrain  
naturel
- Compensation des  
hauteurs de neige

# Les gradins :



**Les gradins seront composés  
alternativement de zones d'assises  
différentes :**

- avec assises plates**
- avec dossiers inclinés type transats**

**Ils seront desservis par des escaliers  
jusqu'en bas**





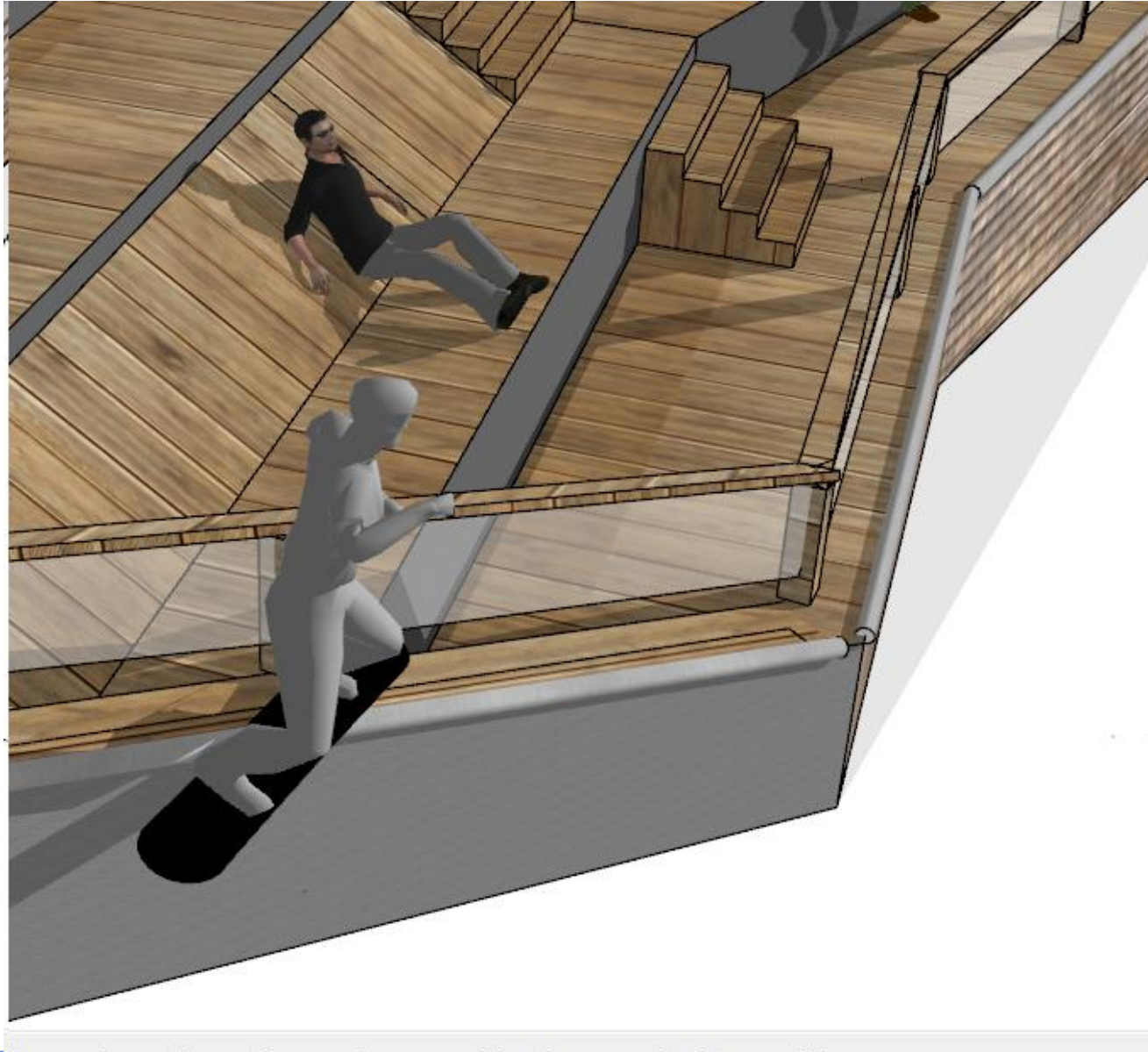
# Les rambardes :



**Le pourtour de  
l'aménagement sera  
délimité par des  
rambarde en bois et en  
filet de couleur noire**



# Les rails :

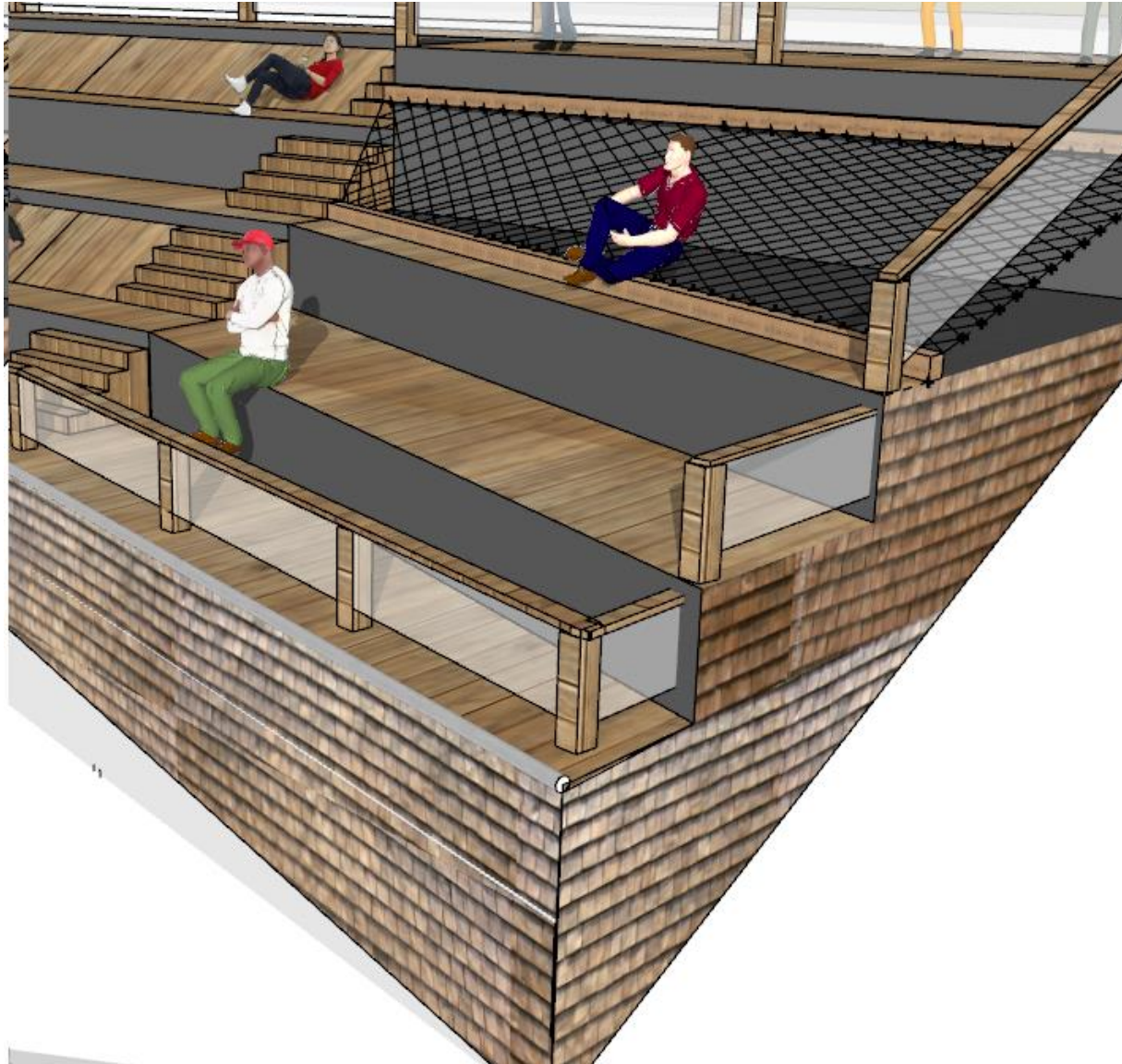


**Le pourtour de l'aménagement  
côté piste sera agrémenté de  
rails en Aluminium permettant  
d'être empruntés par les  
skieurs**





# L'habillage :



**L'aménagement est composé :**

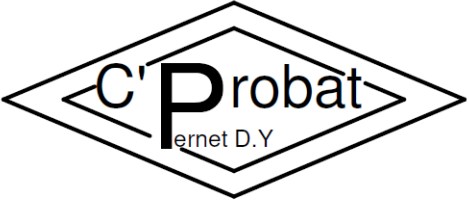
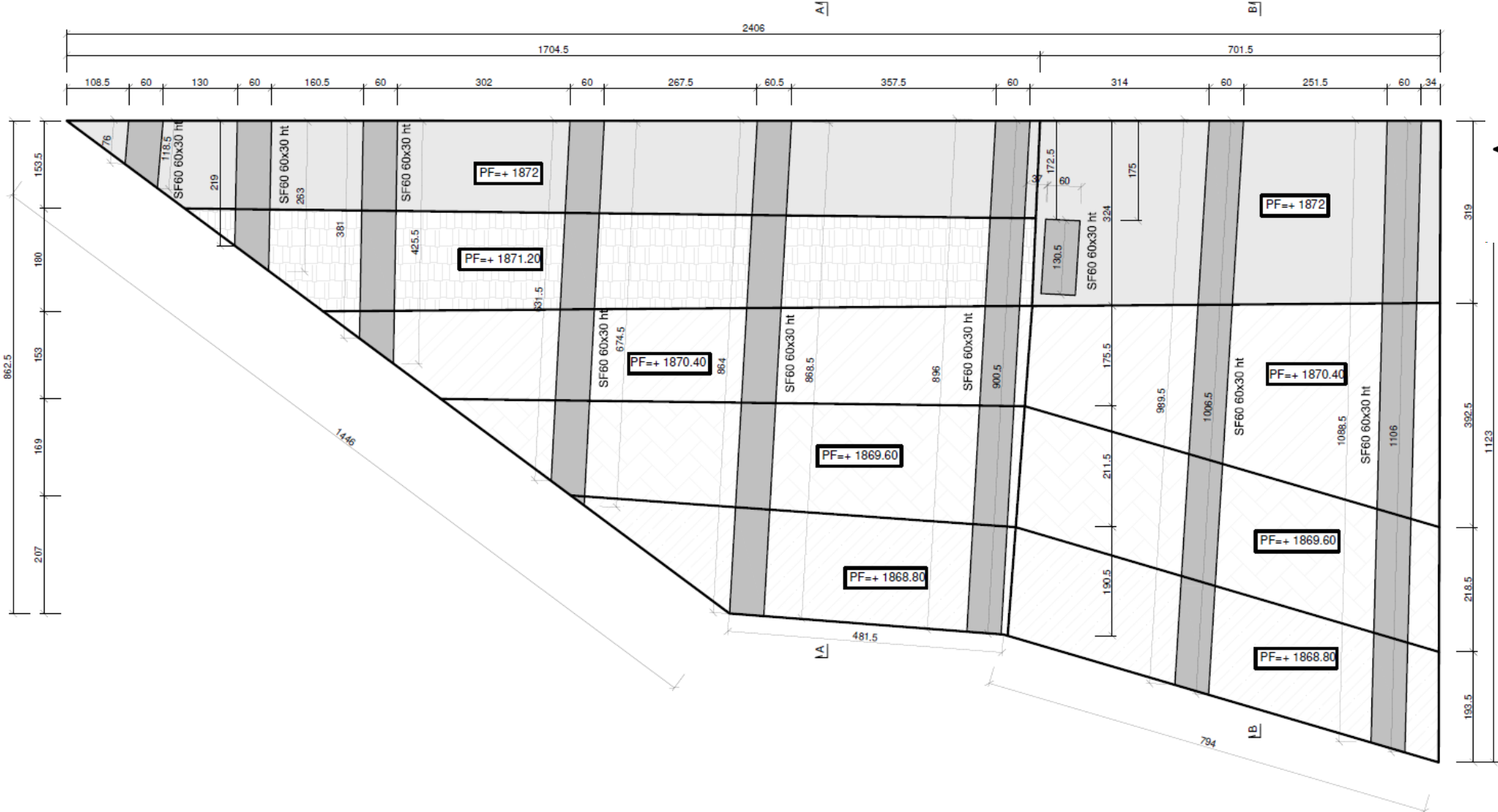
- de tavaillons sur les parties orientée vers Avoriaz
- de bois sur les parties horizontales
- d'OSB peint en gris anthracite sur les parties verticales



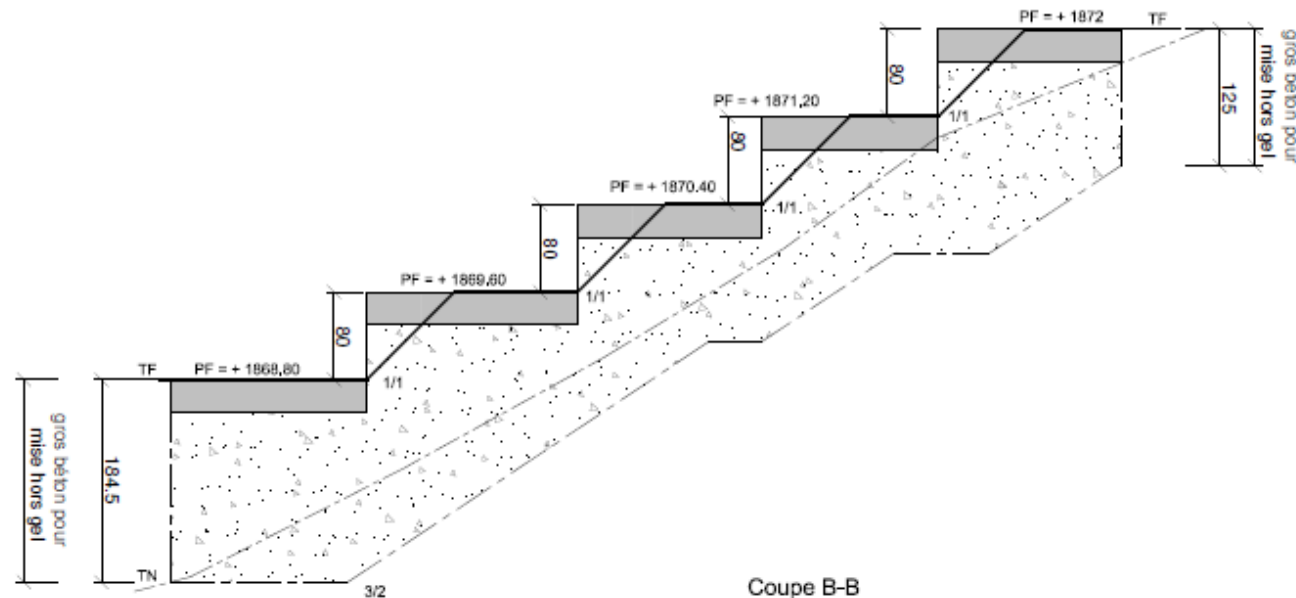
# La structure – plans techniques



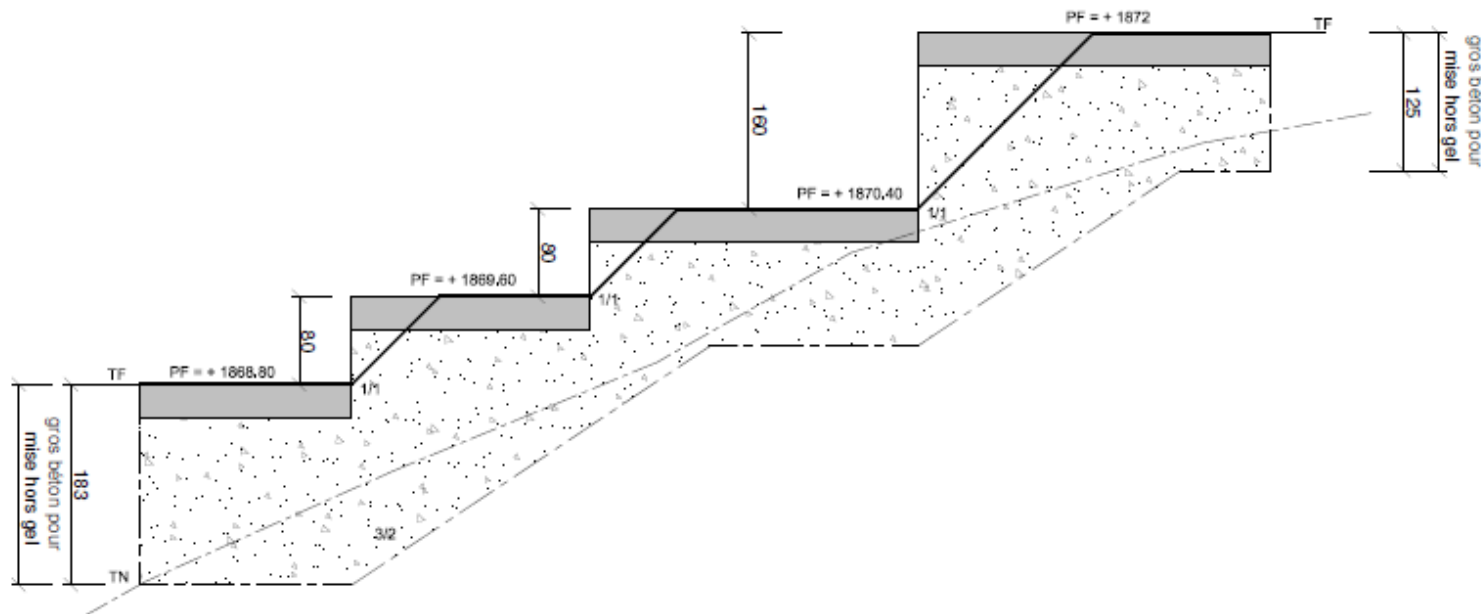
# Fondations béton et solives mélèze :



Coupe A-A



Coupe B-B





# Les matériaux sélectionnés

# Les matériaux :



## APPARENTS :



**SOL :**  
**Lames de**  
**mélèze classe**  
**3-4**  
**32x200mm**



**RAL 7016**

**VERTICAL :**  
**Panneaux OSB**  
**22mm**

**Peinture gris**  
**anthracite RAL**  
**7016**

## NON APPARENTS :



**Solives Mélèze**  
**16x26cm**



**VERTICAL**  
**Tavaillons**  
**(identique à**  
**l'architecture**  
**d'Avoriaz)**



**Rambardes :**  
**Main courante**  
**mélèze**  
**Filet de**  
**protection noir**



**Longrines**  
**béton**



# Les budgets

# Le budget :



Désignation	U	Qté	PU (HT)	PT (HT)
<b>Etudes</b>				<b>21 148,00 €</b>
Conception, études de sols, études de structures, implantation géomètre, suivi de travaux	F	1	21 148,00 €	21 148,00 €
<b>Travaux fondation béton</b>				<b>62 696,00 €</b>
Tranchées prof 1,2m	ml	56	35,00 €	1 960,00 €
BRH	h	20	140,00 €	2 800,00 €
Massifs béton	m3	34,335	1 600,00 €	54 936,00 €
Terrassement, remblaiement	m3	150	20,00 €	3 000,00 €
<b>Travaux solivage et habillage bois</b>				<b>110 000,00 €</b>
Solivage sur les massifs béton.				
Pannes 160x260mm en mélèze +- 277ML				
Plancher en planches de mélèze. 32x200mm				
Dos des gradins en osb 22mm peint				
Filet démontable				
Escaliers escamotable				
Gardes corps avec filets				
Rails Aluminium ride				
Extérieur en tavaillon	F	1	110 000,00 €	110 000,00 €
<b>Contrôle réglementaire</b>				<b>2 000,00 €</b>
Les avis seront données vis-à-vis du référentiel suivant :				
- Eurocodes 0-1-2-3-5 : Calcul des structures				
- NF EN 13200-1 : Installations pour spectateurs - Partie 1 : caractéristiques générales des espaces d'observation pour spectateurs				
- NF EN 13200-3 : Installation pour spectateurs - Partie 3 : éléments de séparation	F	1	2 000,00 €	2 000,00 €
			<b>TOTAL (HT)</b>	<b>195 844,00 €</b>
			TVA (20%)	39 168,80 €
			<b>TOTAL (TTC)</b>	<b>235 012,80 €</b>



# Le planning

# Le planning :



Année	2023												2024											
Mois	J	F	M	A	M	J	J	A	S	O	N	D	J	F	M	A	M	J	J	A	S	O	N	D
Etudes																								
Autorisations urbanisme et environnementale																								
Travaux fondation béton																								
Travaux solivage et habillage bois																								
Contrôle et accompagnement réglementaire																								



E.U.R.L ArviPRO  
au capital social de 5000€  
904 048 188 R.C.S Chambéry  
[agnes@arvipro.com](mailto:agnes@arvipro.com)  
06 75 97 62 74  
[www.arvipro.com](http://www.arvipro.com)



# Merci de votre attention



© 2021 ArviPRO® – Tous droits de reproduction et de représentation réservés. Aucune de ces informations ne peut être reproduite, modifiée, transmise, rediffusée, traduite, vendue, exploitée ou réutilisée sans accord préalable écrit de ArviPRO®. ArviPRO® est une marque déposée à l'INPI sous le numéro 4800689