



EXAMEN CAS PAR CAS

ANNEXES 2 à 5

Avec complément

CREATION DU TELESKI A ENROULEURS DES POSETTES
DOMAINE SKIABLE DE BALME

Commune de Vallorcine

COMPAGNIE DU MONT-BLANC

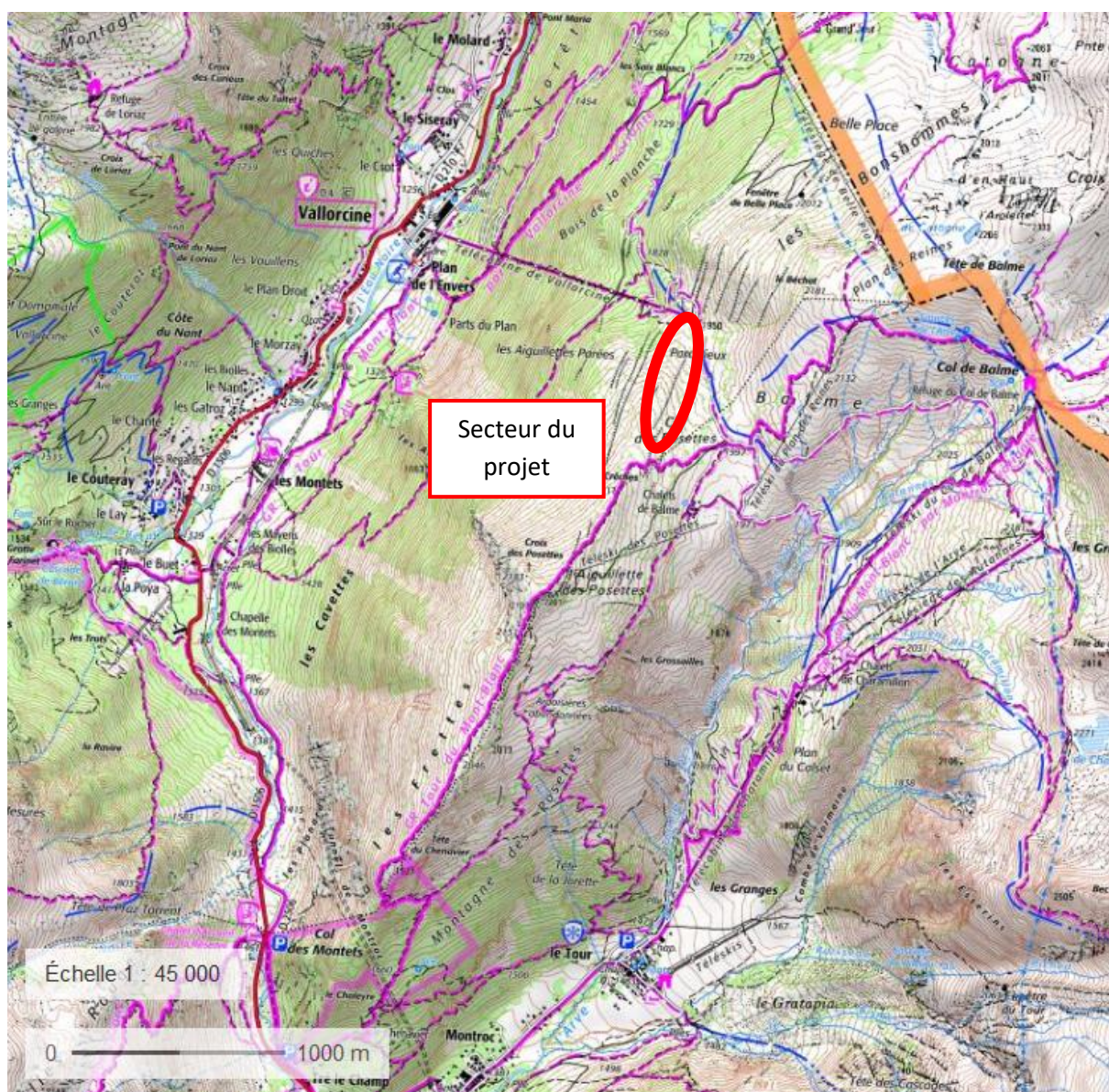


Mars 2019

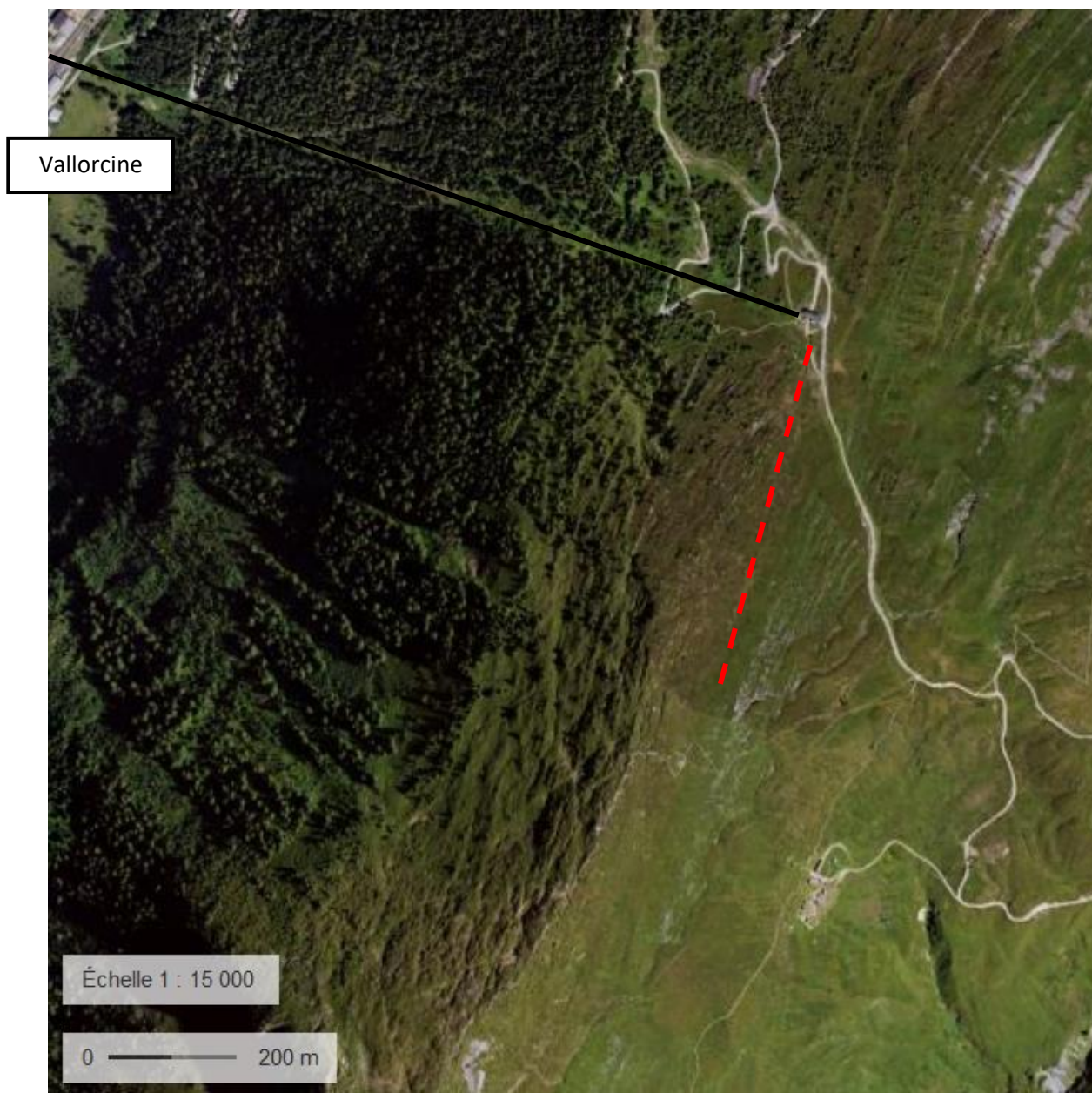
SOMMAIRE

1.	ANNEXE 2 : PLANS DE SITUATION	3
2.	ANNEXE 3 : PHOTOGRAPHIES DU SITE.....	6
3.	ANNEXE 4 : PLANS DU PROJET	10
4.	ANNEXE 5 : NOTE ENVIRONNEMENTALE	13
4.1	<i>Contexte des aménagements et objectifs recherchés</i>	13
4.1.1	<i>Rappel sur le fonctionnement du secteur et objectifs recherchés</i>	13
4.1.2	<i>Rappel du projet antérieur : télésiège des Posettes</i>	14
4.1.3	<i>Projet retenu.....</i>	15
4.2	<i>Etat initial, analyse des impacts et mesures environnementales associées</i>	20
4.2.1	<i>Eléments physiques</i>	20
4.2.2	<i>Le milieu naturel, faune et flore</i>	24
4.2.3	<i>Zones de protection et d'inventaire.....</i>	37
4.2.4	<i>Paysage</i>	38
	Perceptions lointaines	38
	Entités paysagères	39
	Perceptions in situ	39
	Site Classé du Massif du Mont Blanc	41
4.2.5	<i>Environnement humain et activités économiques.....</i>	41
4.2.6	<i>Organisation territoriale</i>	43
4.2.7	<i>Patrimoine historique et culturel.....</i>	44
5.	SYNTHESE	44

1. ANNEXE 2 : PLANS DE SITUATION

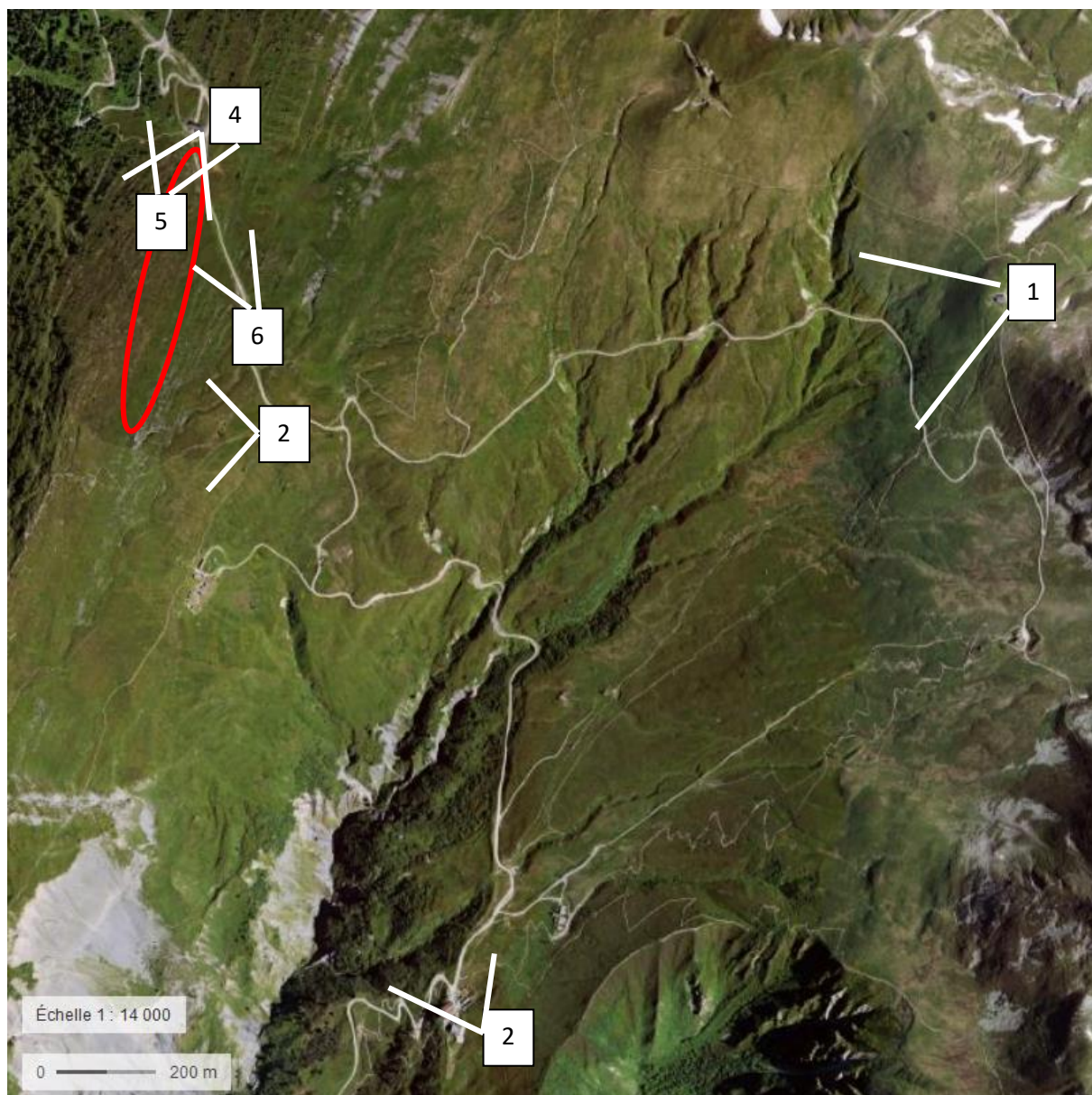


Localisation de la zone d'étude sur fond Scan25 IGN



Localisation des zones sur fond orthophoto IGN 2015

2. ANNEXE 3 : PHOTOGRAPHIES DU SITE



Localisation des prises des vues éloignées



Zone 1 : Vue éloignée sur l'arête des Posettes et les chalets de Balme

Source : Epode Observatoire – été 2016



Zone 2 : vue éloignée depuis Charamillon – site non perceptible

Source : Epode Observatoire – été 2016



Zone 3 : Vue rapprochée sur la partie haute de la ligne

Source : Epode Observatoire – été 2016



Zone 4 : Vue rapprochée de la zone d'implantation de la gare départ et le début de ligne

Source : CMB– été 2018



Zone 5 : Vue rapprochée de la zone d'implantation

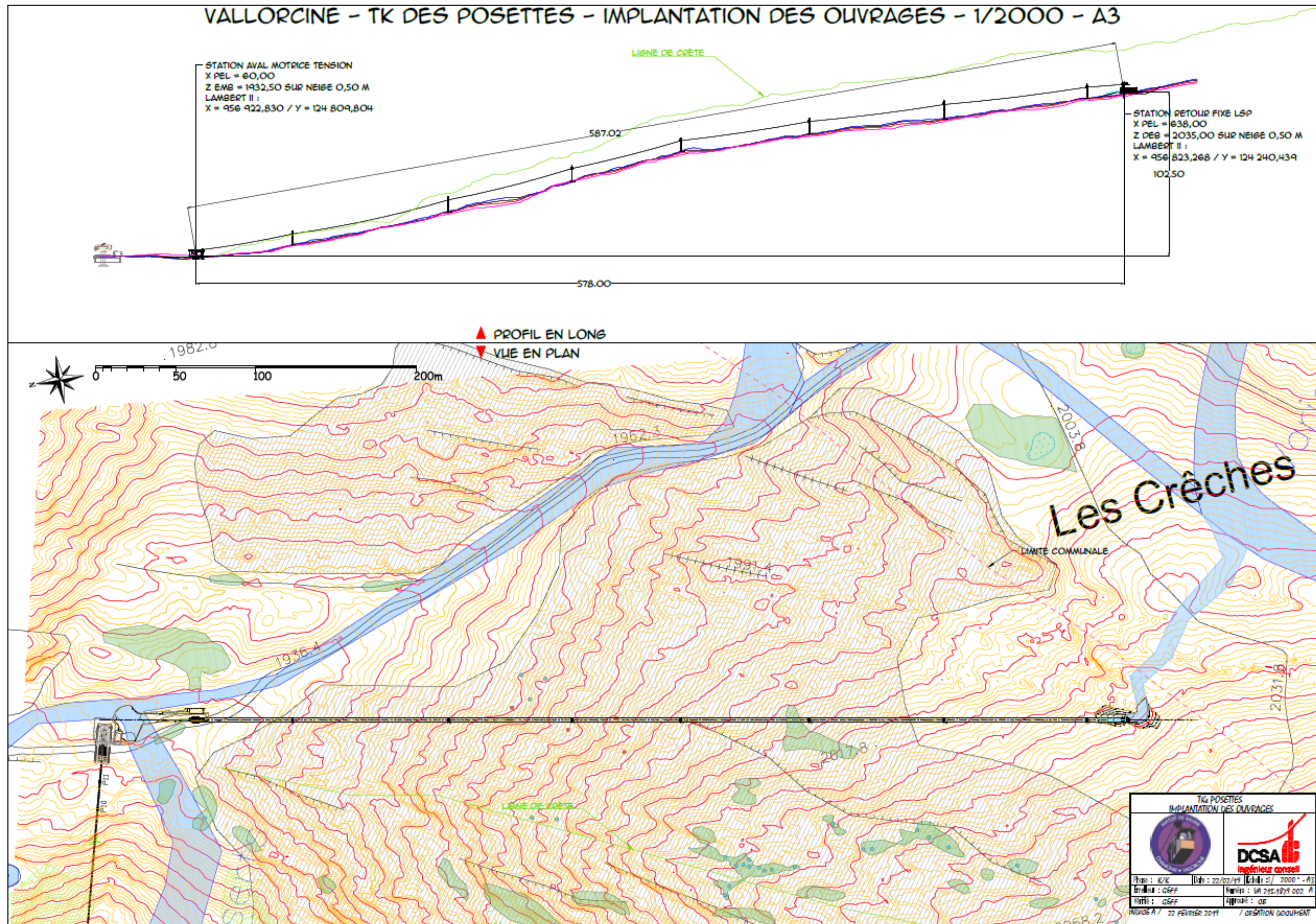
Source : CMB– automne 2018



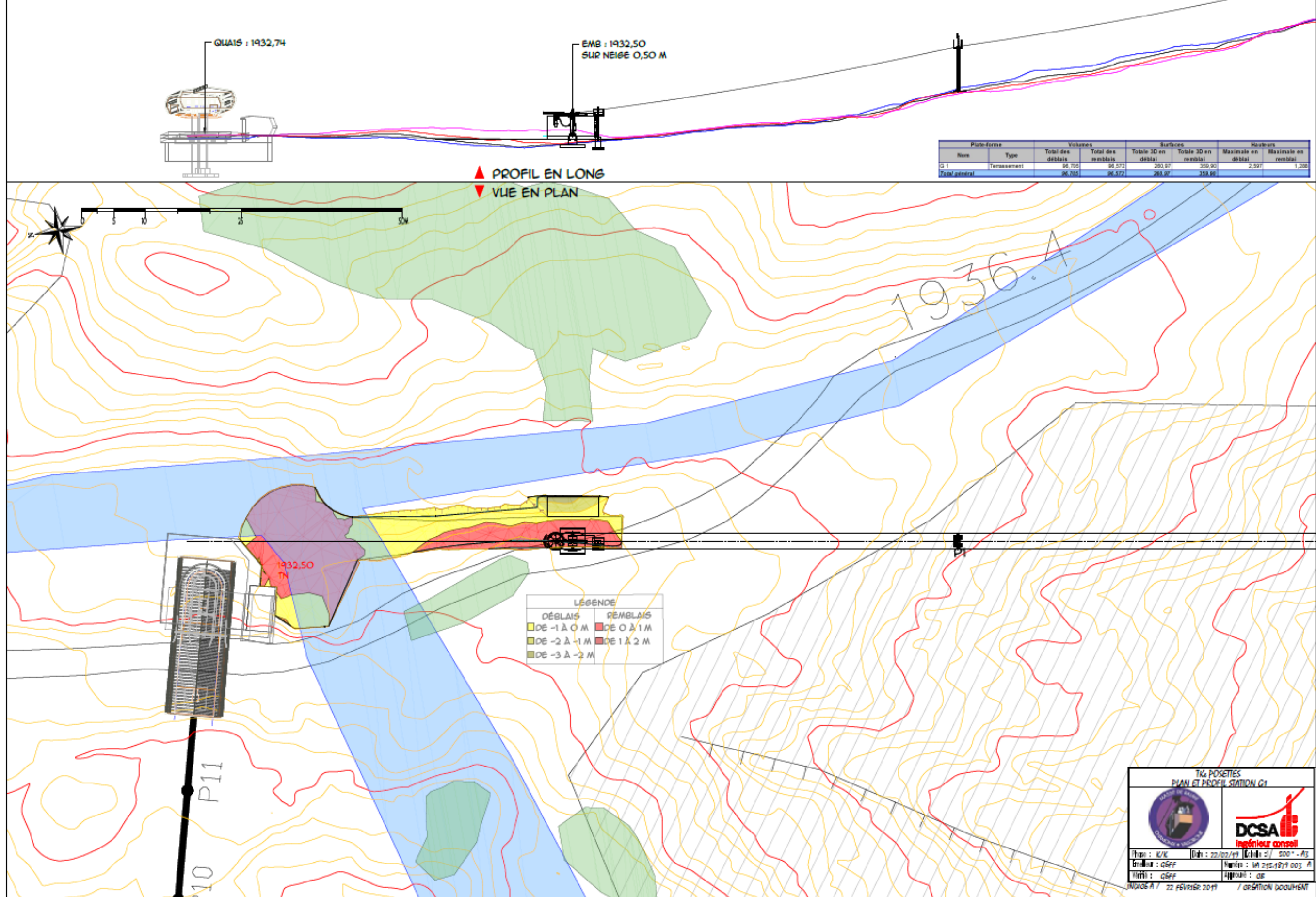
Zone 6 : Vue plongeante sur la partie basse depuis le Col, faible perception de l'arrivée de la télécabine de Vallorcine. L'œil est attiré par la masse béton du barrage d'Eosson.

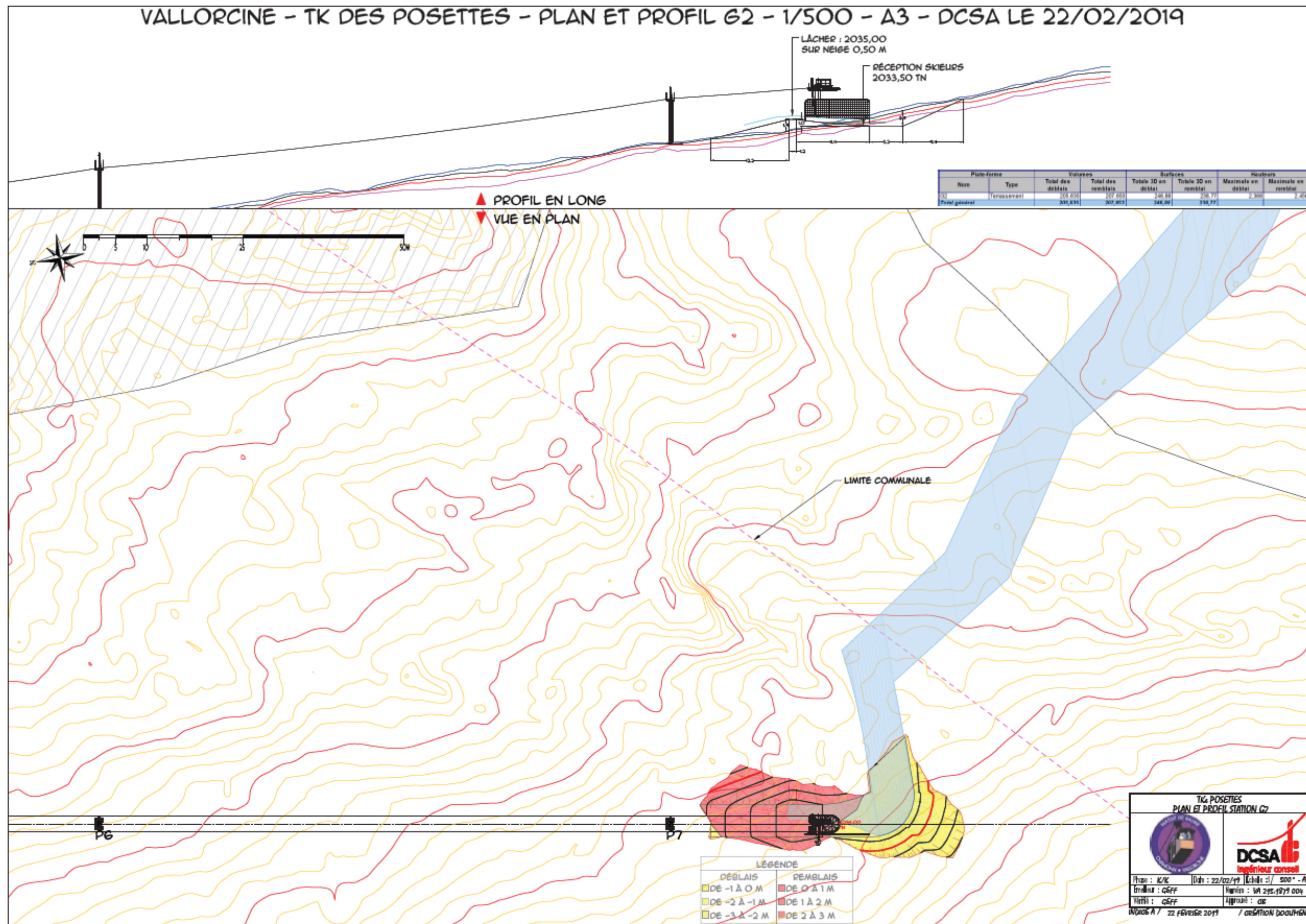
Source : CMB automne 2018

3. ANNEXE 4 : PLANS DU PROJET



VALLORCINE - TK DES POSETTES - PLAN ET PROFIL G1 - 1/500 - A3 - DCSA LE 22/02/2019





4. ANNEXE 5 : NOTE ENVIRONNEMENTALE

4.1 Contexte des aménagements et objectifs recherchés

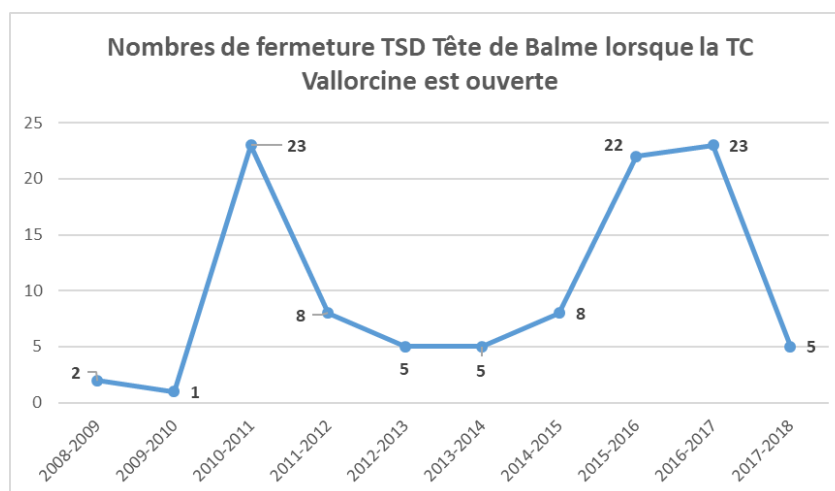
4.1.1 Rappel sur le fonctionnement du secteur et objectifs recherchés

Le versant de Vallorcine est équipé de deux appareils : le télésiège débrayable de Tête de Balme construit en 1997 et la télécabine de Vallorcine construite en 2004 permettant d'avoir un point d'entrée sur le domaine depuis la commune de Vallorcine.

L'arrivée de cette télécabine se situe en aval de la ligne de crête et ne permet pas aux skieurs de rejoindre le versant de Balme / Charamillon gravitairement. Ils doivent emprunter le télésiège de Tête de Balme.

Ce télésiège est fortement soumis aux contraintes climatiques (vent et givre) limitant sa fiabilité d'ouverture, que ce soit un retard d'ouverture le matin ou une fermeture totale à la journée :

- cet appareil accuse un retard d'ouverture le matin entre 15 à 40 fois par saison. Il est régulièrement observé par le personnel des skieurs remontant à pied les pistes de ski entre l'arrivée de la télécabine et le col des Posettes pour basculer sur le reste du domaine. Bien qu'interdite, cette pratique existe et amène un risque important de collision avec les engins d'exploitation (dameuses, scooters) notamment en période de brouillard.
- il est totalement fermé à la journée entre 1 et 23 jours par saison (sur les 10 dernières saisons)



La clientèle se retrouve alors bloquée sur le versant de Vallorcine et doit skier sur la piste de la Forêt Verte, lorsque celle-ci est ouverte (taux d'ouverture variant entre 19% et 94% sur les 9 dernières saisons). De plus, cette piste est une piste de niveau rouge, rendant son accès difficile aux débutants.

La création d'un appareil de liaison entre l'arrivée de la télécabine de Vallorcine et le versant de Balme répond donc à un double objectif :

- assurer une liaison fiable entre Vallorcine et Balme pour tous les skieurs quel que soit leur niveau de ski et quel que soit les conditions météorologiques pouvant rendre impossible l'usage du télésiège Tête de Balme.

- de faire de la télécabine de Vallorcine un véritable point d'entrée sur l'ensemble du domaine, permettant ainsi de valoriser l'accès par le train depuis Chamonix ; la gare SNCF étant distante de quelques dizaines de mètres de la gare de la télécabine.

4.1.2 Rappel du projet antérieur : télésiège des Posettes

La réflexion d'implantation d'un appareil sur ce secteur remonte à plusieurs années.

Le projet du télésiège des Posettes, initié en 2003, avait reçu en 2004 une autorisation favorable au titre du Site Classé du Massif du Mont Blanc. Cette autorisation reste valable dans le cas où le projet actuel reprend les mêmes caractéristiques d'implantation. En cas de modifications à la marge, les services de l'Etat doivent être sollicités afin de savoir l'autorisation délivrée en 2004 peut être utilisée. Dans le cas contraire et dans le cas d'une modification plus importante de l'implantation de cet appareil, le nouveau projet devra être soumis à une nouvelle demande d'autorisation de travaux en Site Classé.



Extrait des animations réalisés par GEODE pour le dossier Site Classé de 2004

Suite aux différents inventaires écologiques réalisés sur ce secteur, aussi bien dans le cadre de l'observatoire environnemental de la CMB, que dans le cadre du projet d'implantation de ce télésiège, il ressort que cet axe de projet est concerné par de très forts enjeux écologiques. Cette croupe présente un réseau de zones humides de petites tailles, implantées au gré de la micro topographique, particulièrement riche en flore et faune inféodées à ces types de milieu, dont des espèces protégées (*Carex magellanica* ssp. *Irrigua*, *Carex pauciflora*, *Vaccinium microcarpum*, *Ichthyosaura alpestris*, *Rana temporaria*...).

Ces milieux présentent également un fort intérêt paysagé.

La CMB a donc pris la décision d'abandonner le projet du télésiège des Posettes tel qu'étudié en 2003/2004, tout en maintenant l'objectif de réalisation une liaison entre le versant de Vallorcine et de Balme.

4.1.3 Projet retenu

La CMB, en concertation avec la commune de Vallorcine, a fait le choix d'un téléski à enrouleurs, implanté en contre bas de la ligne de crête.

Ce site répond à plusieurs enjeux :

- évitement des zones à fort enjeux écologiques que sont les zones humides et les stations de flore protégée (voir ci-après)
- évitement de la ligne de crête pour une meilleur insertion dans le paysage
- infrastructure très peu impactante sur le plan visuel
- zone protégée du vent permettant une très bonne fiabilité d'ouverture
- zone sous le vent , connue pour son fort enneigement naturel
- départ à proximité immédiat de l'arrivée de la télécabine de Vallorcine pour assurer une liaison facile à tous les types de skieurs
- arrivée permettant une bascule simple sur le versant de Balme, par une piste travaillée uniquement en neige
- absence de terrassement pour la piste de montée qui sera modelée uniquement avec la neige

La solution retenue est un téléski à pinces fixes dotés d'enrouleurs offrant un plus grand confort aux usagers ainsi qu'à l'exploitation. L'arrivée sera de type lâcher sous poulie, évitant l'implantation d'un pylône supplémentaire pour un lâcher à distance et permettant un damage plus aisé.

Compte tenu du type d'appareil et de la sensibilité du milieu, les pylônes auront des fondations allégées en ancrage métallique (absence de massif béton), permettant de limiter les mouvements de terrain.

Caractéristiques techniques

- | | |
|--|---------------------------------|
| - Longueur plan : 578 m | - Altitude départ : 1932,50 m |
| - Longueur suivant la pente : 587m | - Altitude arrivée : 2035 m |
| - Dénivellation : 102,5 m | - Nombre de pylônes : 7 |
| - Débit horaire théorique : 900 p/h | - Arrivée : lâchers sous poulie |
| - Station motrice et tension : aval | - Montée : à gauche |
| - Surface terrassée globale : 1280m ² | |
| - Volume terrassé global : 302m ³ (à l'équilibre) | |

Le local de commande vient s'appuyer sur le talus de la piste existant. Il reprend les codes architecturaux présents sur ce secteur, avec un soubassement béton avec un crépi dans les teintes de la gare d'arrivée de la télécabine en arrière-plan, surmonté d'une toiture a un pan en bac acier dans les teintes de celle de la gare. Les ouvertures seront sur la façade orientée vers l'axe de la ligne (pour surveiller les skieurs) et sur celles face au départ. L'arrière du bâtiment sera semi encastré dans le talus et borgne.

Insertions paysagères



Insertion de la zone de départ vue depuis le 1^{er} pylône en vue plongeante

Source : Clément Facy



Insertion de la partie amont de la ligne et zone d'arrivée depuis le col des Posettes

Source : Clément Facy



Zoom 1 sur la partie amont de la ligne et zone d'arrivée depuis le col des Posettes

Source : Clément Facy



Zoom 2 sur la partie amont de la ligne et zone d'arrivée depuis le col des Posettes

Source : Clément Facy

4.2 Etat initial, analyse des impacts et mesures environnementales associées

4.2.1 Eléments physiques

Situation géographique

Situé en région Rhône Alpes, dans le département de la Haute Savoie, le domaine skiable de Balme est localisé sur les communes de Chamonix Mont Blanc et de Vallorcine.

Le secteur d'étude est intégralement localisé sur la commune de Vallorcine.

Contexte climatique

Le climat de la vallée de Vallorcine est sous la dépendance des facteurs de positionnement de la commune au sein du Massif du Mont Blanc, qui modulent sensiblement l'ambiance générale proposée à ce secteur montagneux interne :

- Les traits généraux du climat (pluviométrie, précipitations neigeuses, températures moyennes) se rattachent à ceux de la haute vallée de l'Arve
- D'orientation SO-NE, profondément encaissée entre le massif des Aiguilles Rouges au NE et l'échine des Posettes au sud, la vallée bénéficie d'un très bon abri.
- Nuance plus continentale de par sa position plus interne (contraste thermique entre été et hiver, tendance plus sensible à la sécheresse de fin d'été et automne).
- Contraste thermique entre versant exposé au SE (massif de la Loriaz) chaud et sec, et celui exposé au N-NO (versant Posettes) plus froid et humide

Changement climatique dans les Alpes

Phénomène largement engagé sur les Alpes du Nord et notamment sur les points suivants :

- Accentuation du réchauffement en montagne (trois fois plus importante que l'ensemble de la planète) avec des effets sur les écosystèmes et hydrosystèmes de montagne, sur les activités économiques dépendantes du climat (tourisme, agriculture),
- Modification du régime des pluies par l'augmentation des sécheresses estivales et la réduction de la pluviométrie hivernale (suivant les massifs)
- Réduction du stockage d'eau en montagne avec une remontée de la limite pluie/neige et une accentuation des chaleurs estivales
- Fortes variabilités suivant les territoires

Données nivo-météorologiques

La charge neigeuse hivernale est importante le long de la crête Posettes-Balme. Sur les 5 derniers hivers (données CMB, perche à neige de Charamillon à 1900m d'altitude), les cumuls de neige par hiver (entre décembre et mi-avril) sont assez hétérogènes, variant de 4,44m pour l'hiver 2016/2017 à 10,22m pour l'hiver 2017/2018.

Saison	Cumulés de neige en cm
2013/2014	508
2014/2015	474
2015/2016	731
2016/2017	444
2017/2018	1022

Ce secteur est en contre bas des crêtes qui sont soumises à des vents importants.

Le secteur d'implantation a tenu compte des conditions aérologiques et nivologiques du site, permettant ainsi d'assurer une fiabilité d'ouverture de l'appareil, une faible exposition aux vents, un bon enneigement naturel sans le recours à la neige de culture.

Le site de projet bénéficie d'un fort enneigement lié aux précipitations et au transport de neige par le vent, tout en étant préservé des rafales de vent.

Contexte géologique, géotechnique et risques naturels (chutes de blocs et mouvements de terrain)

Contexte géologique général

La vallée profonde de Chamonix, comme celle de Vallorcine, entaillent un massif cristallin très homogène. La vallée de Vallorcine sépare les gneiss (à l'Est) des granites intrusifs (à l'Ouest)

Au gneiss des Posettes succèdent à l'Est des formations sédimentaires de la fin du Carbonifère et du Permien donnant les crêtes multiples des Saix Blancs et du col des Posettes.

Les formations sont très souvent camouflées par des placages glaciaires ou par des éboulis.

La zone d'étude se rattache au Massif du Mont-Blanc qui représente le socle cristallin de la zone alpine externe.

Contexte géologique local

Au niveau du projet, ce socle apparaît constitué de conglomérats sédimentaires non métamorphiques, des grès et de schistes formant la crête du Col des Posettes.

Localement, le rocher est dissimulé par des placages composés de moraines glaciaires provenant de phénomènes d'érosion dynamique l'ayant affecté.

La zone de départ, comme celle de l'arrivée se trouve au sein d'une dépression dans les schistes remplie par les moraines glaciaires. Le tracé se prolonge ensuite en limite entre les schistes noirs et les schistes versicolore où le rocher affleurant y est fracturé mais cependant assez stable avec de nombreuses petites dépressions, puis traverse une zone de calcaires massifs.

La zone de départ est relativement plane, puis sur le premier tiers du tracé les pentes sont moyennes puis s'accroissent sur le second tiers. Elles deviennent faibles jusqu'au niveau de la zone d'arrivée.

Le projet se développe sur un versant constitué d'un substratum rocheux formé de schistes et de conglomérats non métamorphiques surmontés par des dépôts morainiques épais.
La mise en œuvre du projet respectera les prescriptions géotechniques du bureau d'étude.

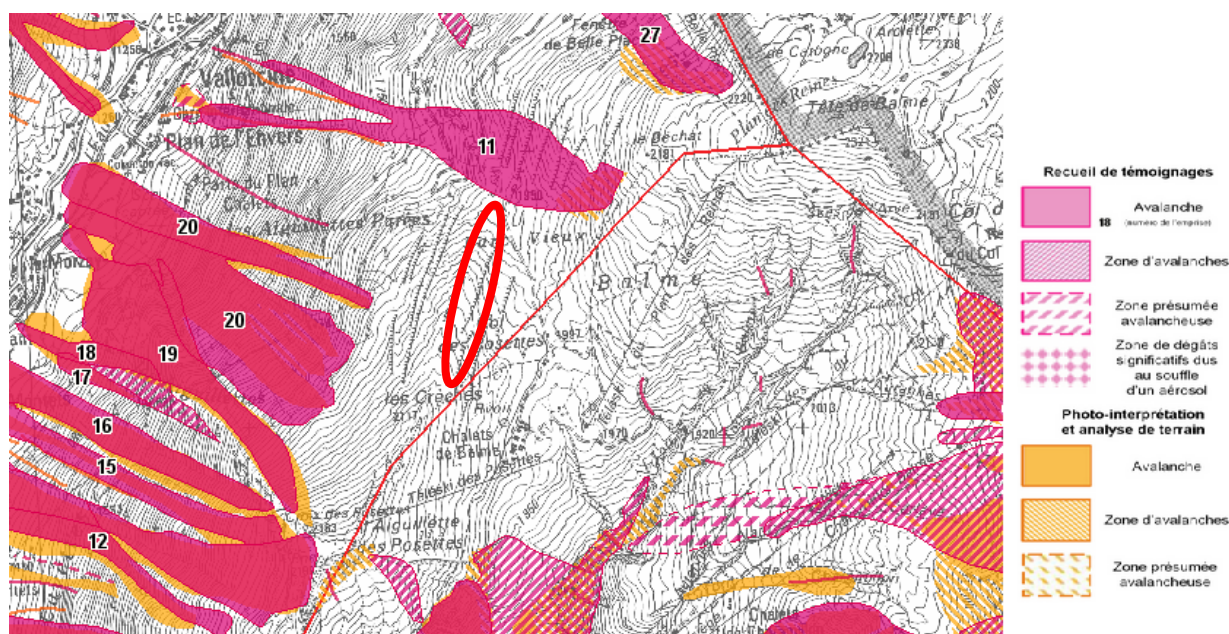
Risques naturels hors avalanches

La carte des aléas naturels issu du PER de la commune de Vallorcine n'identifie **aucun aléa** sur la zone d'étude, que ce soit en terme de risque torrentiel, mouvement de terrain ou chutes de blocs. Il se situe en amont de zones soumises aux chutes de blocs et mouvements de terrains.

Risques avalanches

Le PER de la commune de Vallorcine (approuvé le 11 mai 1992) ne couvre pas le secteur d'étude, qui se trouve en dehors du périmètre réglementé.

Selon la CLPA (carte de localisation des phénomènes d'avalanche), la zone de projet ne se situe dans aucune avalanche. La gare de départ se situe à proximité de l'avalanche n°11.



Localisation de la zone d'étude sur fond de plan CLPA

Source : avalanches.fr

Le domaine skiable de Balme est quant à lui couvert par un Plan d'Intervention pour le Déclenchement des Avalanches (PIDA), document réglementaire précisant les procédures à suivre pour sécuriser le domaine skiable par la purge préventive de toutes les pentes pouvant présenter un risque pour les skieurs sur les pistes et/ou les installations. Ce document fournit une localisation des emprises d'avalanche et des points de tir.

La gare de départ du télésiège est localisée dans l'emprise de l'avalanche déclenchée n°11, tout comme l'arrivée de la télécabine de Vallorcine.

Contexte sismique

La commune de Vallorcine se situe dans la **zone de type 4, sismicité moyenne**, où les règles de construction parasismique sont applicables aux nouveaux bâtiments et aux bâtiments anciens dans des conditions particulières.

Risques technologiques

La commune ne possède pas de Plan de Prévention des Risques Technologiques (PPRt).

Elle n'est pas concernée par un périmètre d'établissement SEVESO.

D'après la « base des installations classées » de la DREAL, la commune de Vallorcine n'est pas concernée par une installation classée.

Barrage Emosson

La commune de Vallorcine est concernée par le risque de rupture du barrage d'Emosson-Suisse. Situé sur le torrent de Barberine, ce barrage est de type voûte béton avec culée artificielle et mur de type poids, d'une hauteur de 180m, 554m de longueur de couronnement pour un volume de retenue totale de 227 millions de tonnes. En territoire Français, la région inondée, en cas de destruction du barrage se situe directement à l'aval du barrage. Sont concernés, le hameau de Barberine, le poste de Douane du Chatelard et la Centrale électrique de Chatelard-Vallorcine.

Cependant, le risque rupture de barrage ne concerne que le fond de vallée et le début des versants. Le site d'étude n'est pas concerné par ce risque.

Le secteur d'étude présente une très faible exposition aux risques naturels. Il est inclus dans le périmètre du domaine skiable, couvert par un PIDA pour le risque avalanche.

La zone d'étude n'est pas concernée par un risque technologique.

Les constructions respecteront les normes liées au risque sismique en vigueur.

Eaux souterraines et superficielles

Eaux souterraines

Le secteur d'étude se situe dans la masse d'eau à l'affleurement FR_D0_403 « Domaine plissé du socle du bassin versant de l'Arve amont ». Ce domaine intègre trois types d'aquifères : les aquifères superficiels de faible étendue et de faible capacité composés de schistes et de moraines, des aquifères très perméables constitués d'éboulis de pied de pente rocheuse, les roches fracturées donc perméables des terrains cristallins du massif du Mont-Blanc.

Captage d'eaux potables

La zone n'est pas affectée par un périmètre de protection des eaux potables et minérales.

Eaux superficielles

La zone d'étude appartient au bassin versant de l'Eau Noire.

Du fait de la présence d'un substrat géologique peu perméable et de nombreuses petites dépressions, l'eau est présente sur un sol superficiel, notamment lors de la fonte des neiges mais aussi de façon quasi permanente avec un réseau de petites zones humides.

La zone d'étude est totalement dépourvue de cours d'eau pérennes de fait de son relief tourmenté. Des ruissellements temporaires peuvent se mettre en place à la fonte des neiges et lors de fortes pluies.

Les différents passages liés à l'Observatoire sur les périodes estivales n'ont pas permis de mettre en évidence des écoulements pérennes sur ce secteur.

Afin d'éviter tout incident, les mesures de prévention seront mises en place durant le chantier : définition des zones de stockage de matériaux et véhicules (à proximité de la gare d'arrivée de la télécabine de Vallorcine), gestion des déchets de chantier, plans de circulation définis pour éviter les zones à enjeux (aucune nouvelle piste d'accès créée, réseau de piste existant suffisant), procédures liées aux hydrocarbures (stockages, remplissage des véhicules) et procédures d'urgence en cas de fuite accidentelle.

4.2.2 Le milieu naturel, faune et flore

Des relevés ont été réalisés entre 2014 et 2018 dans le cadre de l'ancien projet du télésiège des Posettes, de l'Observatoire Environnemental de la CMB ainsi que pour cette mission spécifique :

- Bureau Alp'Pages en 2014 pour les premiers inventaires faunistiques à raison de 2 journées en juillet et août.
- La Fédération de Chasse de la Hte Savoie durant les hivers et été 2015 et 2015/2016 pour les galliformes de montagne et les ongulés. Des compléments ont eu lieu durant l'été 2017 et le printemps 2018 (recherche de crottiers)
- Bureau Epode en 2014/2015/ 2016 et 2018 par M. Mure (écologue), secondé par Mmes Lanoy, Suzy Michaud, Julie Pora (assistantes écologues), Mme Noraz (ingénieur environnement).
- CMB en novembre 2018 par Mme Desmaris (responsable développement durable et ingénieur environnement)

Habitats

L'étude se concentre entre 1920 et 2014m d'altitude à l'étage subalpin. La zone de prospection comprend la ligne future et une zone tampon afin de prendre en compte l'aire d'incidence du projet tant en phase chantier qu'exploitation.

Suite à ces prospections de terrain, **3 grands habitats** ont été rencontrés (entre parenthèses sont présentés les Code Corine et *EUNIS* ainsi que le cas échéant les codes communautaires « Natura 2000 ») :

- **Milieus rudéraux (87.2 – E5.13)**
- **Landes alpines et boréales (31.4, F2.2 et 4060) ***
 - Landes à Rhododendron ferrugineux (31.42, F2.22 et 4060-4)
 - Landes à Empetrum et Vaccinium (31.44, F2.24 et 4060-3)

- **Réseau de Zones humides (54.4) ***

L'axe de l'appareil intercepte une zone humide identifiée par Epode comme un bas marais acide et alcalin à carex avec présence de mare (s'asséchant dans l'été suivant les précipitations).

Les habitats suivants avec l'indice *, sont des habitats naturels d'intérêt communautaire inscrits à l'Annexe I de la Directive « Habitats » 92/43/CEE du 21 mai 1992.

Landes à Rhododendron ferrugineux (31.42 et 4060-4)

De hauteur comprise entre 0,5 et 0,8m, cet habitat occupe de grandes surfaces sur le site et pratiquement l'ensemble des talus non aménagés par les pistes de ski à cette altitude.

Cet habitat est dominé par le Rhododendron ferrugineux (*Rhododendron ferrugineum*) qui a un recouvrement très important supérieur à 75%. Il est accompagné d'Ericacées telles que la Myrtille (*Vaccinium myrtillus*), l'Airelle à petites feuilles (*Vaccinium uliginosum* L. *subsp. microphyllum*). Quelques espèces arbustives sont présentes telles que l'Aulne vert (*Alnus viridis*).



Lande à Rhododendron

Epode le 30 juin 2015

Landes à Empetrum et Vaccinium (31.44 et 4060-3)

Les landes à Empetrum et à Vaccinium sont principalement dominées par l'Airelle à petites feuilles (*Vaccinium uliginosum subsp. microphyllum*) et est souvent accompagnée par la Camarine noire (*Empetrum nigrum subsp. hermaphroditum*) et la Myrtille commune (*Vaccinium myrtillus*). Le Raisin d'ours commun (*Arctostaphylos uva-ursi*) et l'Airelle rouge (*Vaccinium vitis-idaea*) sont retrouvés dans ces landes de manière importante accompagné par quelques Genévriers (*Juniperus communis subsp. nana*).



Lande à Myrtilles en mélange avec la Rhodoraie

Epode le 19 juillet 2015

La valeur patrimoniale de ces habitats est à relativiser dans le cadre du projet envisagé étant donné que ces types d'habitats naturels sont très bien représentés à la fois sur la vallée de Chamonix, mais aussi à l'échelle des Alpes du Nord.

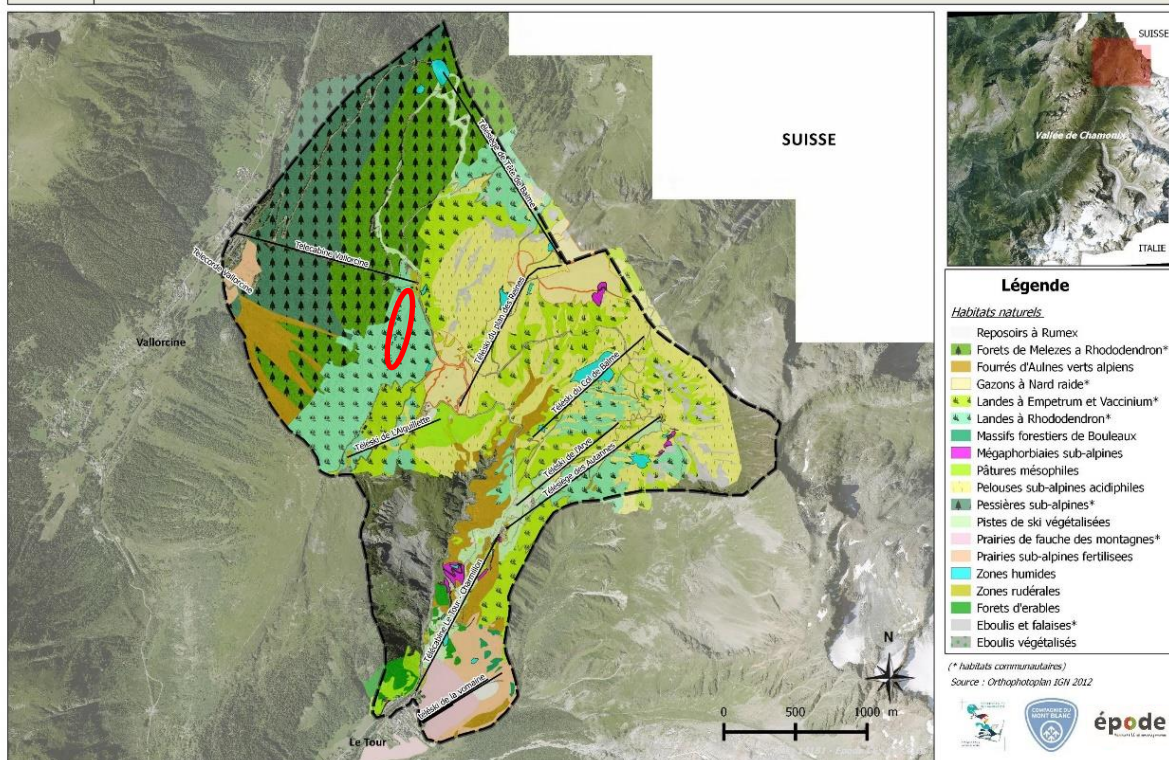
La piste de montée sous le télési, comme les liaisons vers les pistes de ski ne nécessiteront aucun terrassement et seront travaillées par damage de la neige.

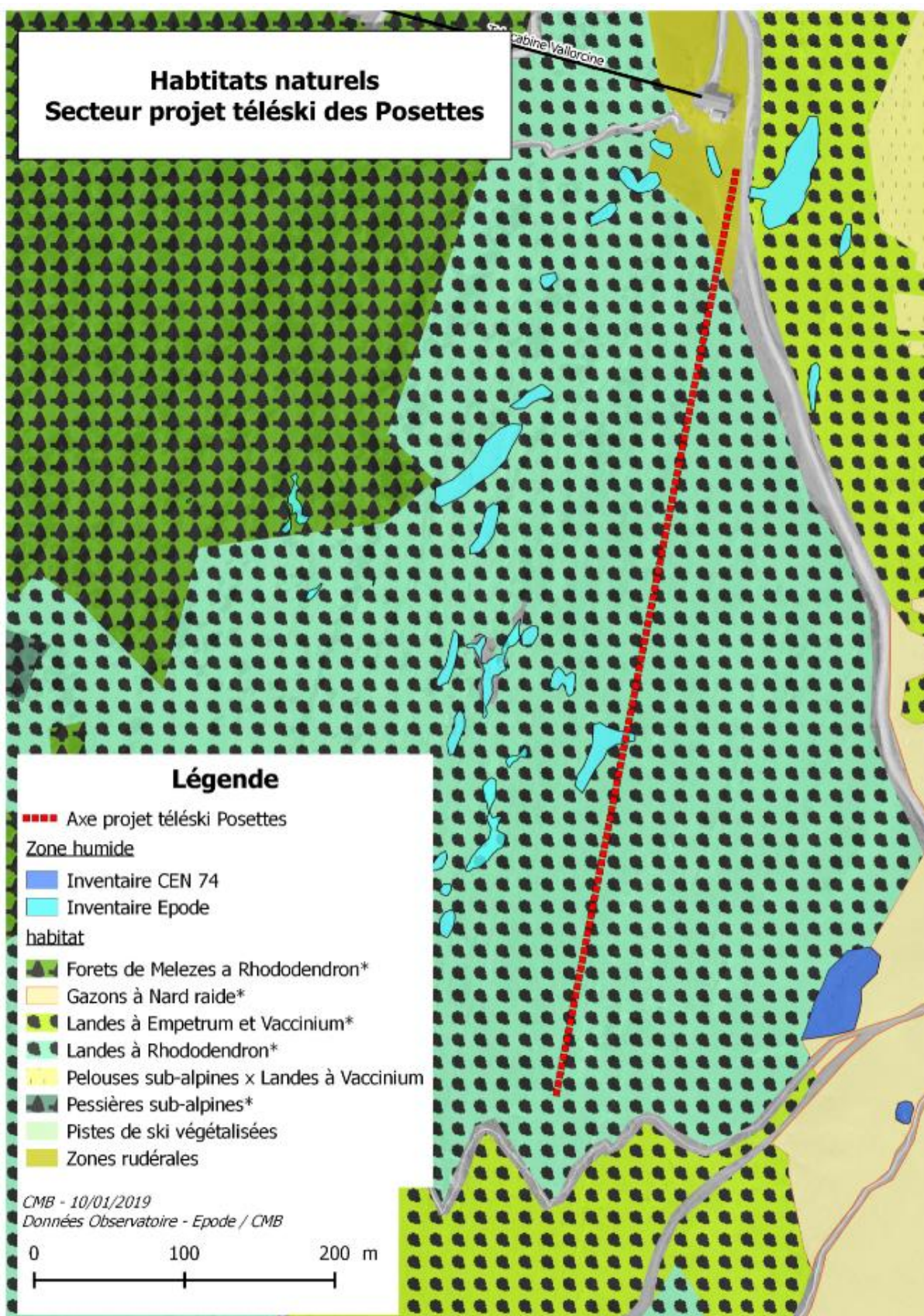
La zone arrivée nécessitera des terrassements : ils seront précédés d'un décapage soigneux des zones de landes (autant que possible dans un secteur où la roche est rapidement affleurant et la couche de sol/végétation fortement réduite), puis d'un replaquage sur les zones remaniées.

Environ 660m² de cet habitat sera perturbé pour l'implantation de la zone d'arrivée et les 7 pylônes. La zone de départ fera l'objet d'une revégétalisation soignée à l'issue des travaux. Elle concerne environ 620m² d'espaces rudéraux.

La zone humide identifiée sera survolée par ligne, l'implantation des pylônes ayant été étudiée pour l'éviter. Elle sera mise en défens pour éviter toute perturbation accidentelle dû à la circulation ou dépôt de matériaux.

Une sensibilisation sera réalisée auprès des entreprises intervenantes par la CMB.





Faune et flore remarquable

- Flore

Dans le cadre de l'Observatoire de la Biodiversité, plusieurs espèces protégées ont été relevées sur le secteur élargi des Posettes.

L'enjeu lié à la biodiversité au sens large (faune/flore/habitat) étant très fort dans le cadre du projet antérieur du télésiège des Posettes, ce projet a donc évolué sur un autre axe et vers un télésiège sans piste de montée terrassée **afin d'éviter les zones à forts enjeux**.

Les espèces présentes à proximité, liées notamment aux zones humides, sont :

- La Laiche des tourbières (*Carex limosa*)
- La Laiche pauciflore (*Carex pauciflora*)
- La Laiche de Magellan (*Carex magellanica*)
- La Canneberge à petit fruit (*Vaccinium microcarpum*)

Dans la zone d'étude du télésiège est présent uniquement :

- le Lycopode des Alpes (*Lycopodium alpinum*)

Le Lycopode des Alpes (*Diphasiastrum alpinum*, Holub 1975)

Cette espèce est protégée au niveau national au titre de l'article 1 de l'arrêté du 20 janvier 1982. Sont interdits en tout temps: « la destruction, la coupe, la mutilation, l'arrachage, la cueillette ou l'enlèvement, le colportage, l'utilisation, la mise en vente, la vente ou l'achat de tout ou partie des spécimens sauvages ». Cette espèce est typiquement montagnarde et on la retrouve dans l'ensemble des massifs français. A l'échelle régionale, elle se retrouve largement répartie à l'Est de l'Isère, et fortement concentrée sur les deux Savoie.

Le Lycopode des Alpes se distingue des autres représentants du groupe par des rameaux nettement cylindriques ou quadrangulaires, ses feuilles latérales recourbées vers la face inférieure du rameau et ses épis sessiles.

Quelques stations de Lycopode des Alpes ont été inventoriées sur la zone de projet.

Les stations recensées se trouvent dans les trouées de landes à Rhododendron, et sur les blocs parsemés. Cette mosaïque d'habitats et les facteurs abiotiques les accompagnants sont très favorables à l'espèce : sol oligotrophe acide, ensoleillement partiel et ouverture du milieu favorisant la colonisation grâce au caractère pionnier de l'espèce.

Deux prospections ciblées sur cette espèce ont eu lieu les 30 juin et 06 août 2015 à raison de 2 intervenants du bureau Epode à chaque fois (dans le cadre du projet du télésiège), ainsi qu'une prospection ciblée d'une journée complète à l'automne 2018 une fois le tracé de l'appareil connu.



Lycopode des Alpes

Epode le 06 août 2015 / CMB automne 2018

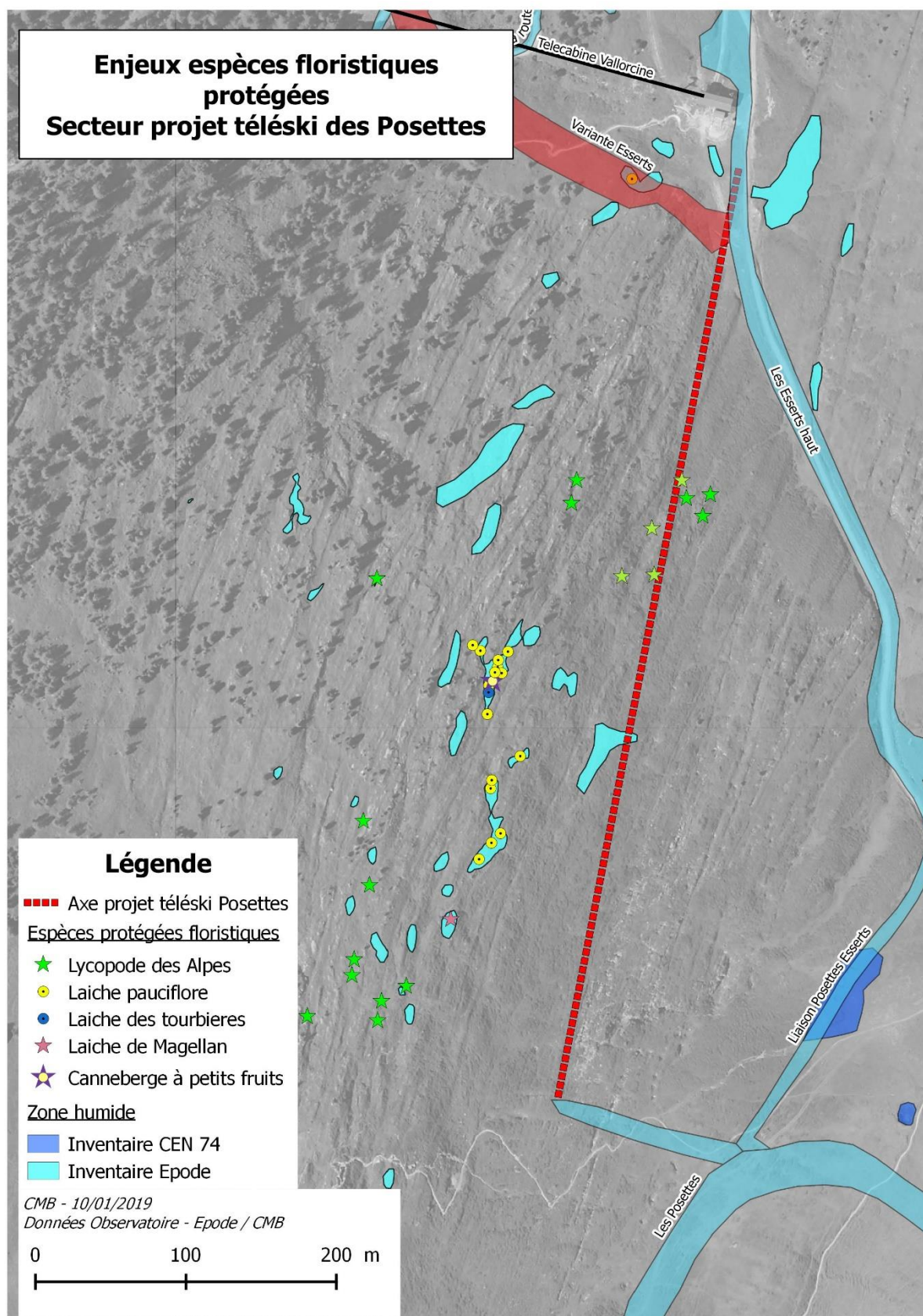
La présence des quelques stations de Lycopode des Alpes amène un enjeu très fort sur la zone d'étude.

L'ensemble des stations a été levé par GPS. L'implantation des pylônes a été réalisé en tenant compte de leur présence et a été étudié pour éviter totalement ces stations.

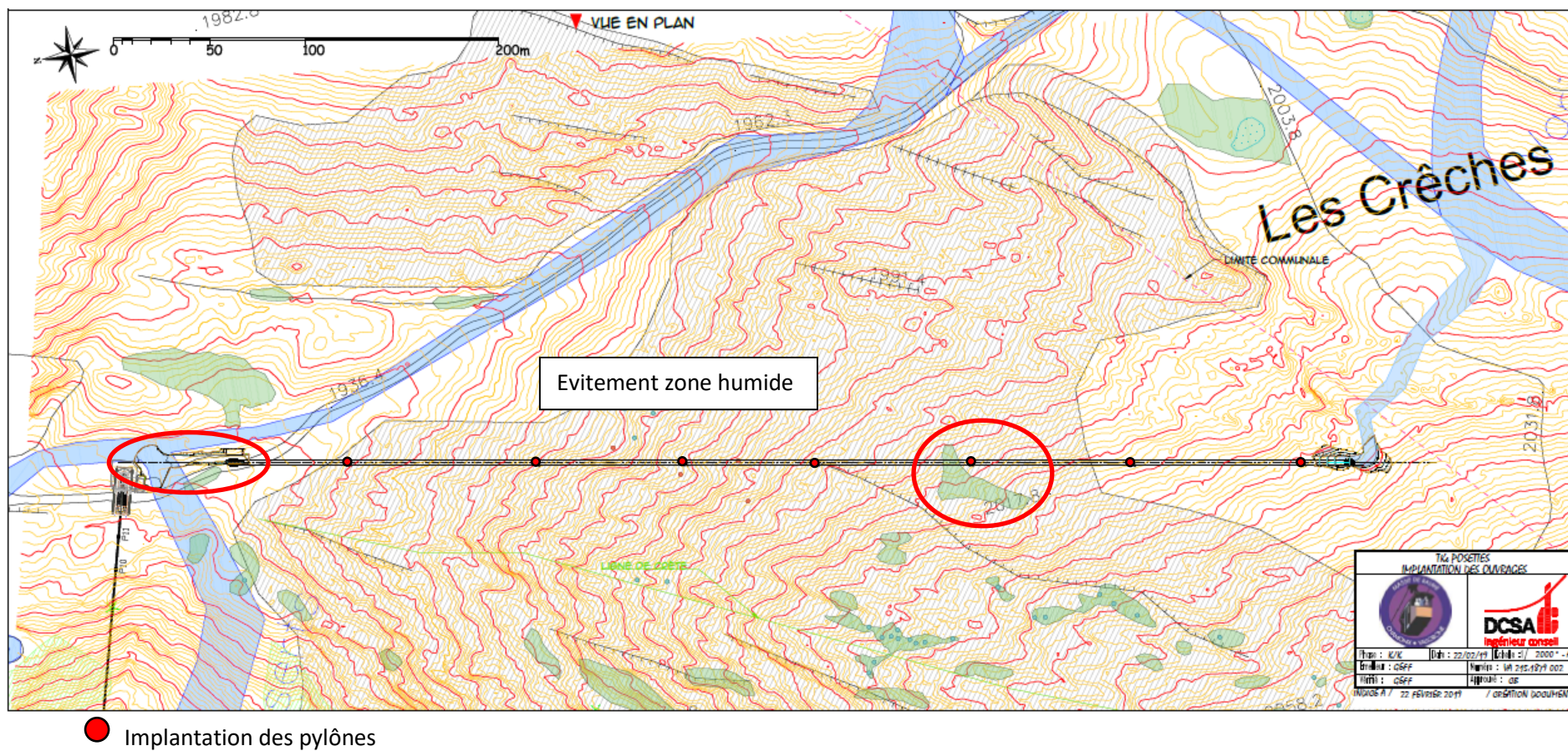
Aucune station de Lycopode des Alpes ne sera impactée par les massifs des pylônes.

L'ensemble des stations sera mis en défens pour éviter toute destruction de ces stations, que ce soit par piétinement, circulation d'engins ou dépôt de matériaux.

Une information sera réalisée auprès des entreprises intervenantes.



Localisation des pylônes au regard des zones humides présentes (aplat vert)



- Faune

L'observation de la **faune terrestre** (mammifère, reptile, amphibien) s'est déroulée de manière directe (observations) et indirecte (indices de présence tels que les empreintes, les déjections, les cadavres d'animaux et témoignages).

Dans cette partie de versant pâturé et ouvert, sont potentiellement présent le Lièvre variable, la Marmotte des Alpes, le Chamois, le Chevreuil européen, le Renard roux ainsi qu'une plus petite faune (Fouine, Martre, Blaireau, Belette, Ecureuil ...).

- Reptile et amphibien

Au vu des caractéristiques des milieux rencontrés et de l'altitude, le **Lézard des Murailles** (*Podarcis muralis*) et la **Vipère aspic** (*Vipera aspis*) sont présents et ont été contacté à différentes reprises dans les zones rocheuses et éboulis des environs.

Les zones humides du secteur présentent de l'eau libre une bonne partie de l'été alors que d'autres sont à sec. Dans les gouilles à proximité le **Triton alpestre** (*Ichthyosaura alpestris*) a été contacté à plusieurs reprises, notamment près des gares d'arrivée du télési de l'Aiguillette et de la télécabine de Vallorcine. La **Grenouille rousse** (*Rana temporaria*) est également présente dans et à proximité de ce réseau de gouilles.

- Chiroptère

Aucun inventaire chiroptère n'a été effectué sur la zone. Cette zone d'altitude ne présente pas de milieu favorable à la présence de ce groupe d'espèce nocturne. Aucun arbre conséquent (diamètre important, cavités...) n'est présent. Le secteur n'est pas concerné par des falaises intéressantes et aucune grotte ou fissure assez importante pour être utilisée par les chauves-souris n'a été identifiée sur le secteur. Dans ces conditions l'inventaire de ce groupe ne semble pas opportun.

L'enjeu de conservation des chiroptères peut être considéré de faible sur le secteur d'étude, zone de faible surface sans milieux favorable et où le pastoralisme est présent du printemps à l'automne.

- Insectes

Les formations basses de pelouses, les landes et les zones humides à proximité accueillent une microfaune et une entomofaune variées.

Une bonne diversité d'espèces a été observé sur les différentes années de prospection :

- Orthoptères : 6 espèces
- Lépidoptère et Odonates : 9 espèces de lépidoptère et 2 espèces d'odonates

Le cortège d'espèces rencontré est assez commun, représentatif des milieux de pelouses et landes inventoriés (zone d'étude élargie pour tenir compte du déplacement des espèces).

Ordre	Nom scientifique	Nom vernaculaire	Protection nationale	Statut communautaire (Directive Habitat)	Statut liste rouge nationale	Statut liste rouge Rhône-Alpes	Enjeux sur le site
Arachnides	<i>Argiope sp.</i>	Argiope					Faible
Coléoptères	<i>Anoplotrupes stercoratus</i>	Géotrupe des bois					Faible
Coléoptères	<i>Carabus auratus</i>	Jardinière					Faible
Lépidoptères	<i>Aglais urticae</i>	Petite tortue			LC		Faible
Lépidoptères	<i>Aporia crataegi</i>	Gazé			LC		Faible
Lépidoptères	<i>Balanis pales</i>	Nacré subalpin			LC		Faible
Lépidoptères	<i>Coenonympha pamphilus</i>	Procris			LC		Faible
Lépidoptères	<i>Erebia manto</i>	Moiré variable			LC		Faible
Lépidoptères	<i>Meliticta athalia</i>	Mélictée du Mélampyre			LC		Faible
Lépidoptères	<i>Pieris rapae</i>	Piérade de la rave			LC		Faible
Lépidoptères	<i>Polyommatus icarus</i>	Azuré commun			LC		Faible
Lépidoptères	<i>Saturnia pavonia</i>	Petit paon de nuit					Faible
Odonates	<i>Aeschna juncea</i>	Aeschna des joncs			LC	VU	Modéré
Odonates	<i>Leucorrhinia dubia</i>	Leucorrhine douteuse			LC	LC	Faible
Orthoptères	<i>Arcyptera fusca</i>	Criquet bariolé					Faible
Orthoptères	<i>Decticus verrucivorus</i>	Dectique verrucivore					Faible
Orthoptères	<i>Miramella alpina</i>	Miramelle alpestre					Faible
Orthoptères	<i>Psophus stridulus</i>	Criquet stridulant					Faible
Orthoptères	<i>Roeseliana roeselii</i>	Decticelle bariolée					Faible
Orthoptères	<i>Stenobothrus lineatus</i>	Sténobothre					Faible

Inventaire de l'avifaune (en orange : espèce protégées)

Alp'pages été 2014 – Epode printemps/été 2015 à 2018

Avifaune

L'avifaune a fait l'objet d'observation directe (transects et points d'écoute) sur plusieurs journées de prospection.

Les nicheurs probables ont été déterminés en fonction du comportement des oiseaux sur le terrain pendant les inventaires.

Sur le secteur d'étude 20 espèces ont été observées ou entendues dont 10 potentiellement ou très probablement nicheuses. Le mélange de landes, présentant des trouées de pelouses, de zones humides, en lisière de boisements est favorable à la présence d'espèces typiques de ces milieux en montagne comme le Tétraz Lyre, espèce patrimoniale.

Quelques espèces à grand territoire viennent aussi s'alimenter sur la zone et ont été observées : Corneille noire, Chocard à bec jaune...

Parmi ces espèces inventoriées, 4 comportent un enjeu fort sur la zone, car protégées/patrimoniales et probablement nicheuses sur zone : le Pipit spioncelle, le Traquet motteux, le Tarier des prés, et le Rouge-queue noir. Ces espèces nichent proche du sol, essentiellement dans des trous et failles de rochers ou plus rarement dans des buissons. Les zones de nidification potentielles sont les micro-habitats d'éboulis, les landes à Rhododendron et les zones en lisière de Mélézins sur l'ensemble de la zone de projet.

L'enjeu des espèces nicheuses sur le secteur de projet est donc fort.

En ce qui concerne **les rapaces nocturnes et diurnes**, aucune espèce n'a été rencontrée. La zone ne semble en effet nullement favorable à la reproduction de ces espèces, les habitats étant très ouverts sans boisements importants et sans arbres favorables (vieux arbres présentant des cavités de pics ou

nids abandonnés...). De plus aucun escarpement rocheux suffisamment important n'est présent sur la zone de projet, aucune falaise conséquente pouvant abriter des zones favorables à la reproduction du Grand-Duc ou d'autres espèces rupestres (rapaces, chauve-souris, passereaux...) ne sont présentes.

- Tétras lyre

Les inventaires pour cette espèce ont été réalisés par les techniciens de la Fédération de Chasse de la Hte Savoie dans le cadre de l'Observatoire de la Compagnie du Mont Blanc.

Les diagnostics pour l'état de conservation des habitats d'hivernage ont été réalisés sur les hivers 2014/2015 et 2015/2016. Au printemps 2015 les conditions du manteau neigeuse et climatiques ont rendu les inventaires compliqués et ont donc reconduits l'hiver suivant.

Malgré des prospections compliquées, plusieurs crottiers ont été découverts et 2 zones d'hivernages ont pu être définies (selon le protocole OGM) :

- une première au niveau des Frettes/Montagne des Posettes (relevé 2015),
- une seconde au Col de Posettes/Aiguillette Parées (relevé 2016) à proximité de la zone d'étude

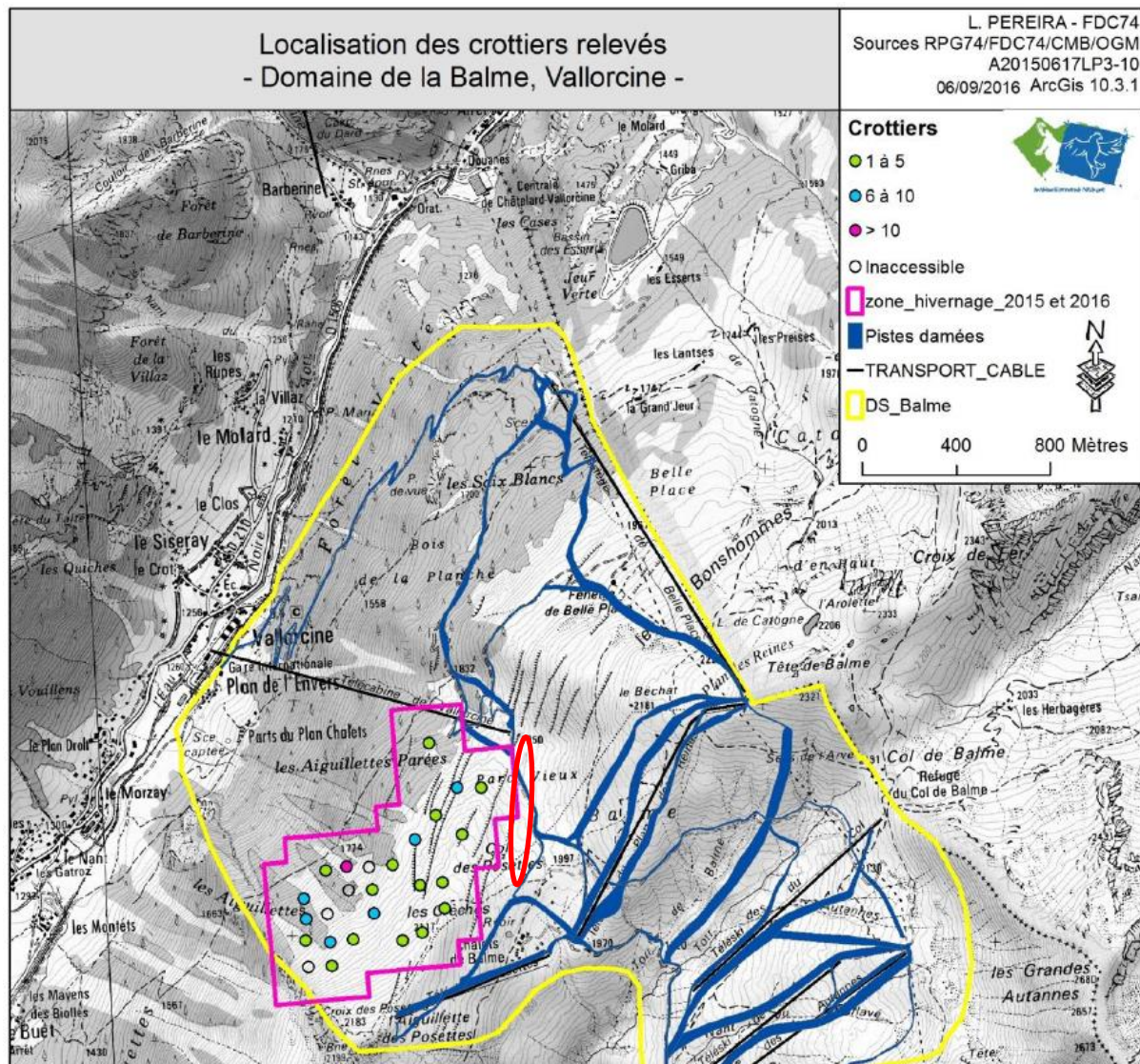
La zone projet se trouve à la marge de la zone d'hivernage identifiée par cette expertise, elle en est séparée par la ligne de crête de l'arête des Posettes. Aucun crottier n'a été relevé sur le versant de l'arête concerné par le projet.

L'enjeu pour cette zone d'hivernage est relativement faible, de plus l'arrivée de ce téléski ne permet pas la bascule vers le versant des Posettes.

Les inventaires concernant les habitats de reproduction ont été réalisés sur le printemps/été 2015. Des comptages en période de reproduction sont régulièrement réalisés sur Balme.

La zone d'étude présente 2 mailles avec des habitats favorables à cette espèce. Ce secteur n'est pas identifié comme présentant une configuration optimum permettant la reproduction de ces espèces.

A noter cependant, la présence d'un troupeau de bovins tout l'été ainsi que de caprins/ovins au printemps et à l'automne sur l'ensemble du domaine. Le troupeau de bovin est fréquemment dans cette zone du fait de la proximité des chalets d'alpage de Balme et de la station mobile de traite attenante. Cette zone est régulièrement pâturée.



- Lagopède alpin

Lors des prospections liées aux Tétrasyre, deux zones distinctes présentes des observations de cette espèce :

- Secteur des Grandes Autannes / Tête de Charamillon
- Aiguillette des Posettes au sommet du téléski de l'Aiguillette et versant de Vallorcine.

La zone d'étude est située dans un espace pâturé l'été et skié l'hiver. Le dérangement induit par cette fréquentation importante et l'altitude peu élevée de la zone n'en font pas un secteur favorable à cette espèce.

La présence d'espèces protégées de l'avifaune, sensibles à la présence de câbles ainsi que des galliformes sensibles aux aménagements touristiques de montagne, présente un enjeu fort au regard du projet.

Les travaux se dérouleront à partir du mois de septembre, afin d'éviter la période sensible de reproduction de ces espèces. Les espèces présentes à proximité pourront être dérangées par le bruit et l'activité du chantier durant une période très limitée de quelques semaines. A noter que cette zone est régulièrement pâturée par un troupeau d'ovins, amenant un dérangement régulier.

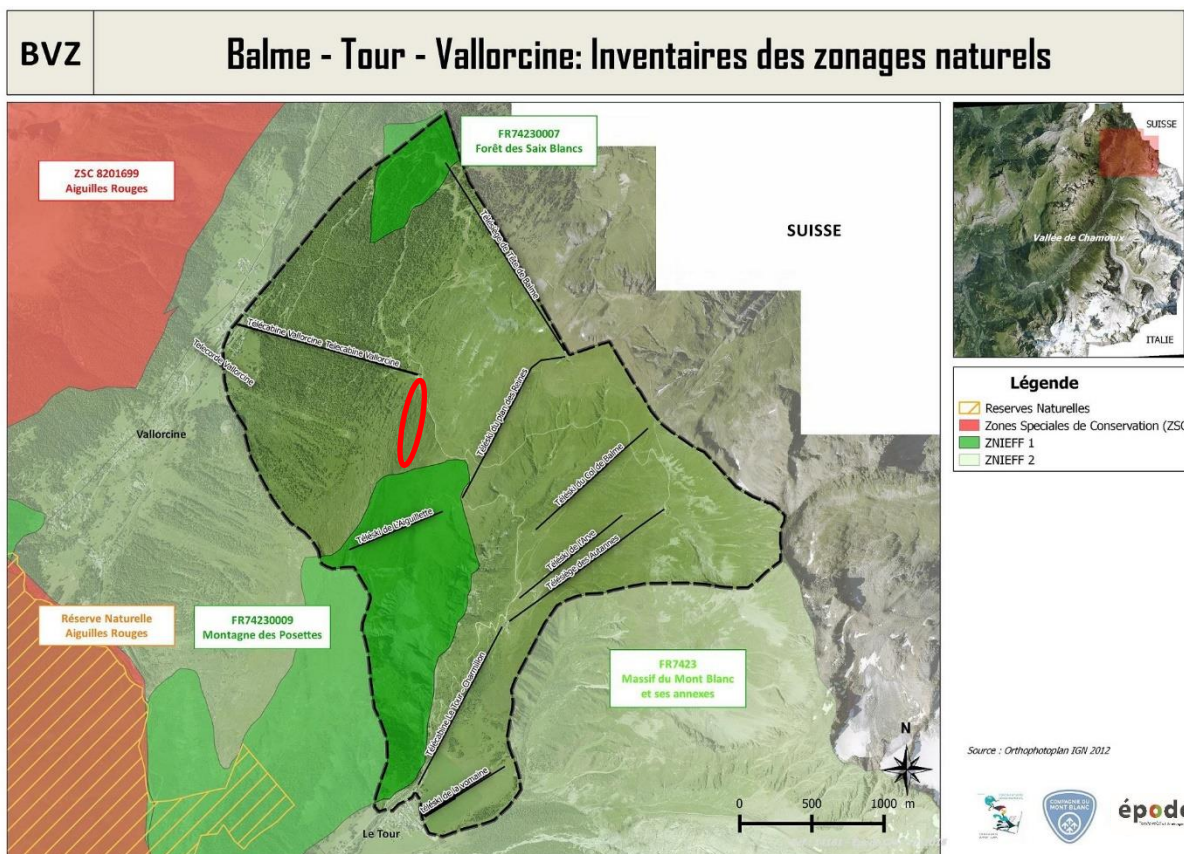
La ligne du téléski sera équipée de visualisateur avifaune (ogive rouge).

Durant l'hiver 2018/2019, une zone de mise en défens est en test à la sortie du téléski de l'Aiguillette à proximité. Le suivi de son efficacité sera réalisé par la FDC74 et l'installation sera reconduite ou adaptée sur les prochains en fonction de leur retour.

4.2.3 Zones de protection et d'inventaire

Zonages réglementaires et d'inventaires	Nom du zonage
Site Natura2000	Non concerné Site le plus proche « Aiguilles Rouges » à 2 km au nord-ouest
Znieff de type 2	Sites inclus intégralement dans la zone « Massif du Mont Blanc et ses annexes »
Znieff de type 1	Non concerné Proximité immédiate de l'arrivée (20m environ) avec la Znieff « Montagne des Posettes »
Zone humide	1 zone humide survolée par l'axe de ligne
Zico	Non concerné Site le plus proche « Haut Giffre », à plus de 7km au nord-ouest
Réserve Naturelle	Non concerné Site le plus proche « Aiguilles Rouges » à plus de 2,5 km, sur le versant opposé
Arrêté de Biotope	Non concerné

Le projet n'aura aucune incidence sur les zones de protection réglementaire à proximité. Il n'aura pas d'incidence sur le site Natura2000 des Aiguilles Rouges.



Zonages naturels sur le domaine de Balme (source Observatoire CMB)

4.2.4 Paysage

Sources : Observatoire de l'environnement et du paysage – Epode 2014/2016

Le domaine de Balme Vallorcine se distingue des autres domaines de la vallée de Chamonix par ses caractéristiques physiques. En effet, cet espace présente une topographie relativement douce permettant d'accueillir une activité pastorale conséquente en période estivale. Le couvert végétal est constitué en grande majorité d'une strate herbacée offrant un paysage très ouvert d'aspect rural et naturel.

A la faveur de cette topographie clémente, peu de terrassements ont été nécessaires pour la création des pistes de ski. Ainsi en dehors des plateformes de départ et d'arrivée des remontées mécaniques, le paysage est relativement peu marqué par l'implantation des remontées mécaniques. L'évolution du paysage est cependant marquée par la création/reprise de pistes carrossables, chemin de randonnées et pistes VTT.

Perceptions lointaines

Le domaine de Balme-Tour-Vallorcine est, par sa localisation à l'extrémité de la vallée de Chamonix, relativement peu exposé visuellement depuis le fond de vallée. Quelques secteurs sont perceptibles depuis quelques points extérieurs situés en hauteur.

La zone de projet n'est quant à elle pas visible depuis l'extérieur du domaine.

Entités paysagères

La zone d'étude appartient à l'entité définie comme le « **Versant de Belleplace (BVE4)** » dans l'observatoire.

Ce secteur est une entité intermédiaire se déployant entre le versant de Balme et celui de Vallorcine, au-dessus de la limite forestière qui constitue une coupure naturelle (zone de combat). Elle présente une sensibilité paysagère particulière car elle se compose d'une zone de crêtes, fortement perceptible depuis les autres entités du domaine.

Ce secteur est délimité côté Vallorcine par une rupture de pente et une ligne de crête.

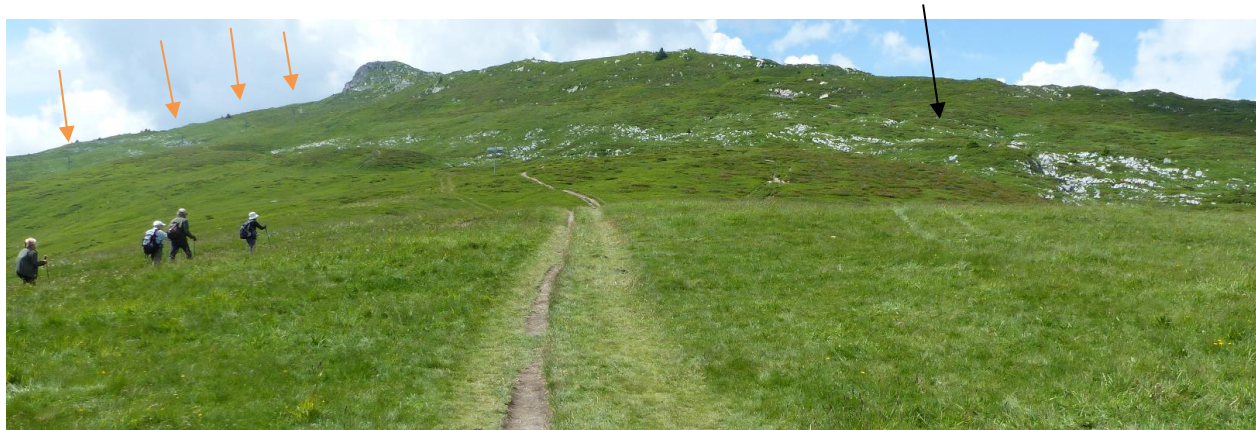
Deux points hauts, Tête de Balme et l'Aiguillette des Posettes, constituent les extrémités nord-ouest et sud-est de l'entité.

Côté Balme, la ligne de crête du Plan des Reines et des « Posettes » marquent les transitions avec le cirque adjacent et la combe de Charamillon.

Depuis les deux extrémités de l'entité, au niveau de la tête de Balme (2321m) et de l'Aiguillette des Posettes (2201m), ainsi que le col des Posettes, des vues panoramiques sur les deux vallées, le Glacier du Tour, le Massif du Mont Blanc... sont offertes. Au niveau de la Tête de Balme, deux arrivées de remontées mécaniques y convergent (téléski de Plan des Reines et télésiège de Tête de Balme). Ce point culminant offre des vues panoramiques remarquables sur la vallée de Chamonix, le massif du Mont Blanc, la fin du massif des Aiguilles Rouges et les Perrons de Vallorcine.

Perceptions in situ

Au Col des Posettes, lorsque le regard se porte vers l'Ouest, deux plans se dessinent « en V ». Au loin, le barrage d'Emosson, bien visible en été, moins en hiver, attire le regard de l'observateur. Au premier plan, les plus attentifs discerneront la gare de la télécabine de Vallorcine discrète par son implantation et son architecture sombre, dans la continuité du versant.



Vue de l'arrivée du téléski depuis le sentier de randonnée allant à l'arête des Posettes (pointage noir) – Source : Observatoire CMB

A noter à gauche de la photo les pylônes du téléski de l'Aiguillette (pointage orange), très faiblement perceptible sur fond d'alpage. Les pylônes de ce nouveau téléski auront sensiblement les mêmes caractéristiques, ce qui limitera leur impact dans le paysage.



Perception de la zone de départ, à proximité de la gare d'arrivée de la télécabine de Vallorcine, inscription dans une zone de replat, remaniée, en appui contre le talus support de la piste

Source : CMB

La zone d'arrivée sera remaniée afin d'implanter les ouvrages nécessaires. L'étrépage/replaquage des landes favorisera une bonne intégration à terme. Ce remaniement sera visible en vision rapprochée mais très faiblement perceptible dès que l'on s'éloigne. Depuis les chemins de randonnée, seuls les pylônes seront visibles.

Le départ localisé dans une zone de replat déjà remaniée aura un faible impact. Elle ne sera perceptible qu'en vision rapprochée, une fois la descente vers la télécabine amorcée depuis le col des Posettes.

La ligne de montée ne sera pas terrassée, évitant ainsi un impact paysagé fort dans un environnement préservé.

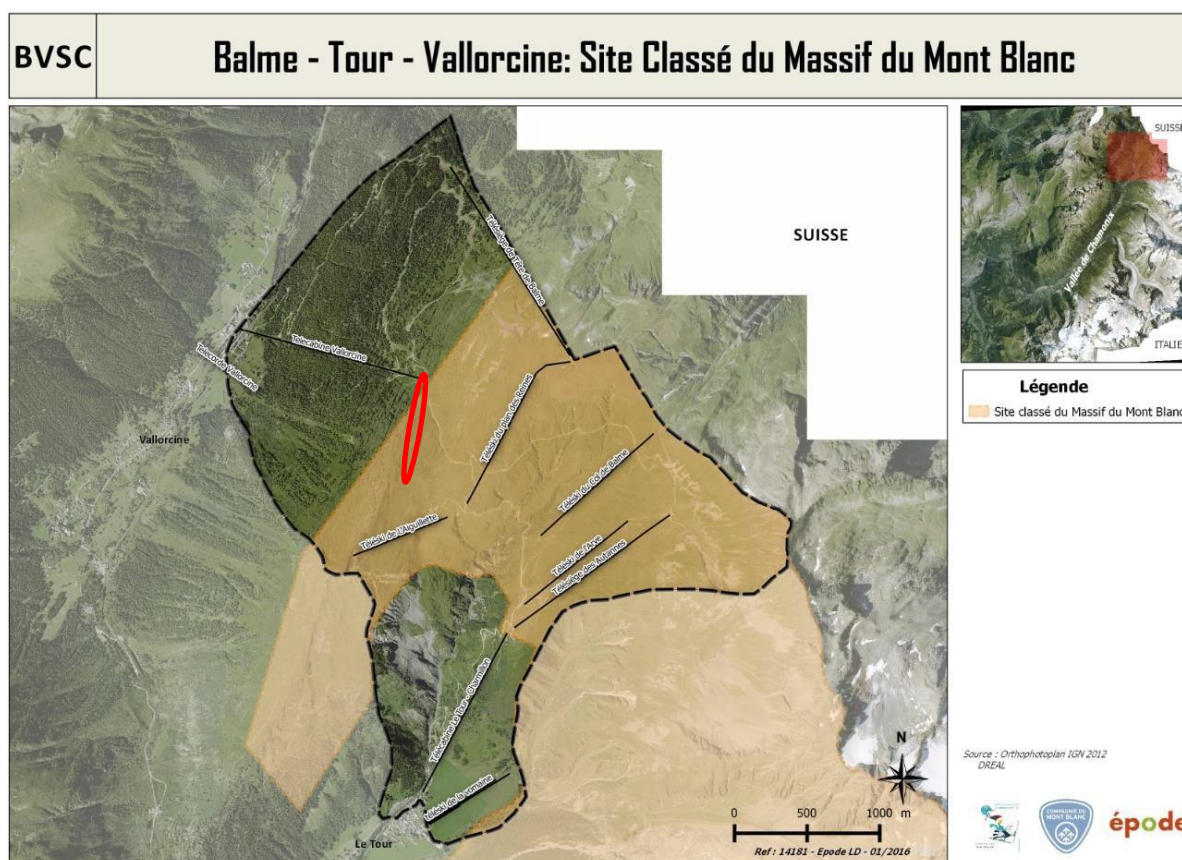
Les pylônes seront de couleur gris mat, comme ceux des appareils environnants. Le retour d'expérience montre leur bonne insertion dans le paysage.

Site Classé du Massif du Mont Blanc

Le domaine skiable de Balme se trouve en grande partie dans le périmètre de ce site classé datant de 1951, à l'exception des remontées mécaniques qui permettent d'accéder au domaine d'altitude : télécabine de Vallorcine et celle de Charamillon (cf. carte ci-dessous).

Il figure un intérêt général fort, emblématique, à portée nationale voire internationale. La réglementation qui s'y applique est codifiée aux articles L.341-1 à L. 341-22 du code de l'environnement.

À ce titre, toute modification de l'aspect des lieux est soumise à autorisation spéciale du ministre chargé des sites ou du préfet, suivant la nature des travaux.

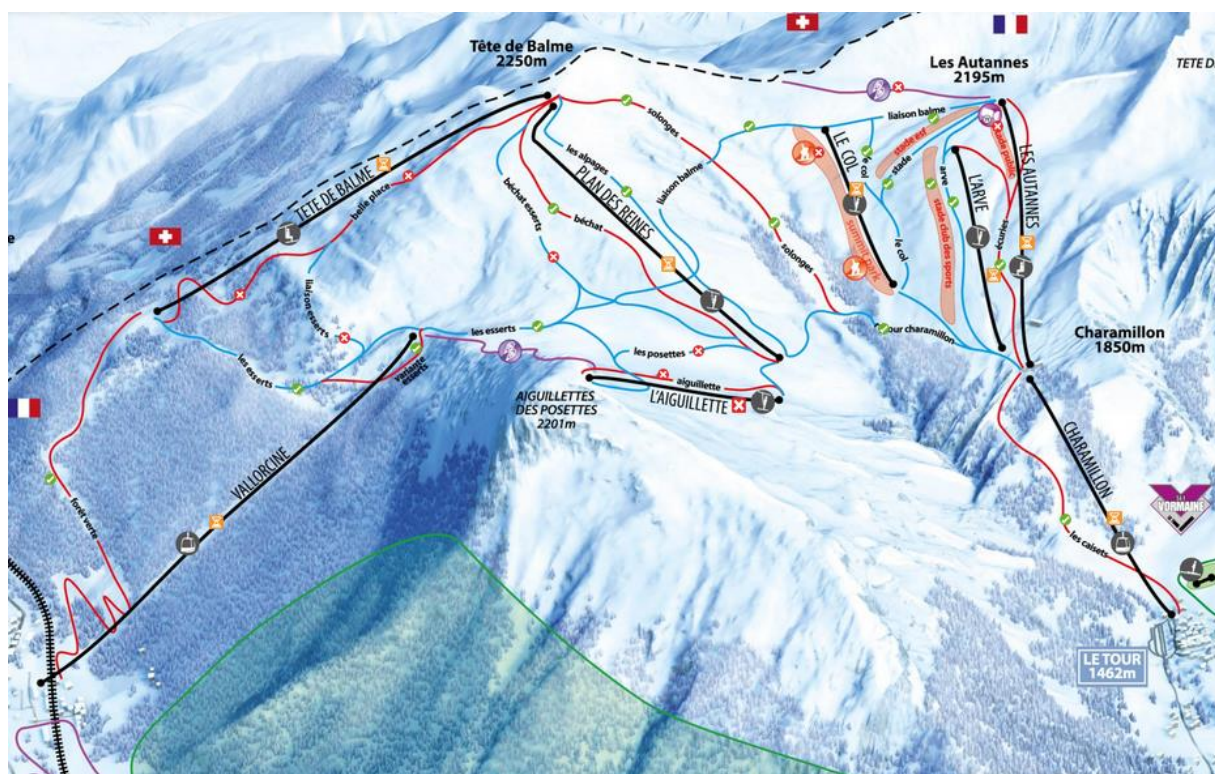


L'implantation d'un nouvel appareil en site classé viendra modifier le paysage existant. Sa localisation a été pensée afin de le rendre le moins visible possible depuis des points de vue remarquable, tel que le col des Posettes. Les terrassements seront très fortement limités.

4.2.5 Environnement humain et activités économiques

Activités touristiques

Bien exposé au vent, le domaine de Balme est très ensoleillé et offre un panorama splendide sur la vallée de Chamonix. L'accès au domaine se fait soit par le village du Tour (télécabine de Charamillon), soit par la télécabine de Vallorcine. L'offre de ski y est ainsi variée avec un accès à de larges pistes face à la vallée de Chamonix et des itinéraires plus étroites slalomant dans les sapins côté Vallorcine.



L'été, c'est également le point de départ de nombreux itinéraires classiques de randonnée (le col de Balme est un point de passage du Tour du Mont Blanc) mais également d'alpinisme avec notamment l'accès au glacier du Tour et le refuge Albert 1^{er}.

La télécabine de Charamillon et le télésiège des Autannes permettent la pratique du VTT de descente sur 3 pistes de descente spécialement créées à cet usage sur le domaine de Balme. Un itinéraire VTT permet également de rejoindre le village du Tour depuis Vallorcine.



Activités pastorales

Les alpages de Balme – Charamillon sont exploités en estive par un troupeau d'ovins – caprins venant des Alpes du sud. Ce troupeau arrive au printemps, puis se déplace sur le domaine des Grands Montets pour l'été, avant de revenir en fin d'été et automne avant de rentrer à son exploitation.

Un troupeau d'ovins laitier est également présents sur ces montagnes, exploité par un agriculteur de la vallée. La production de fromage et la vente est assurée à la ferme dans le village de Montroc.

En phase chantier le projet aura un impact faible sur l'activité touristique du fait d'une période de travaux à l'automne, une fois les remontées mécaniques fermées. Ce secteur est encore fréquenté de manière plus ponctuelle par les randonneurs et vététistes.

L'impact sera également faible vis-à-vis de l'exploitation pastorale. Pendant le temps des travaux la surface soustraite au troupeau est de faible emprise et présente une faible appétence pour les ovins. A l'issue des travaux, la surface soustraite n'aura aucune incidence sur cette activité au vu de la faible pression pastorale (très grande surface à pâturer pour un petit troupeau).

En phase exploitation, il apportera un véritable impact positif sur le fonctionnement du site en donnant une vraie valeur à l'accès par la télécabine de Vallorcine.

4.2.6 Organisation territoriale

Schéma de Cohérence Territoriale (SCoT)

La commune de Vallorcine n'est pas concernée par un SCoT.

Documents d'urbanisme en vigueur

La commune de Vallorcine est dotée d'un Plan Local d'Urbanisme, approuvé le 21 janvier 2004. Sa dernière modification (n°5) a été approuvée le 17 novembre 2010.

Le secteur d'étude se situe dans la zone Nt (Naturelle touristique) du document en vigueur. Les installations nécessaires à la pratique du ski alpin et les constructions et installations liées aux activités touristiques, sportives et de loisirs sont autorisées.

Ce PLU est cours de révision dont l'approbation devrait arriver dans le courant de l'année 2019. Le zonage et règlement de la zone d'implantation sont compatibles avec le projet de télési.

Servitudes d'utilité publique

La zone d'étude est concernée par la servitude relative à la protection des sites classés (AC2).

La forte valeur patrimoniale des sites classés doit être transmise intacte aux générations futures. Toute modification de leur aspect nécessite une autorisation préalable du Ministre de l'Environnement ou du Préfet de Département après avis de la DREAL, de l'Architecte des Bâtiments de France (ABF) et de la Commission Départementale de la Nature, des Paysages et des Sites (CDNPS).

Le maintien de la qualité des sites inscrits appelle une étroite surveillance. Les travaux y sont soumis à l'examen de l'Architecte des Bâtiments de France qui émet un avis simple sauf pour les permis de démolir où cet avis est conforme.

Forêt soumise au régime forestier

Ce secteur ne comporte pas de boisement bénéficiant de ce régime forestier.

Le projet d'implantation de ce téléski est compatible avec le PLU en vigueur et le projet du prochain PLU de la commune de Vallorcine.

Le projet s'inscrit dans le périmètre du site classé du Massif du Mont Blanc, identifié comme une servitude.

Il sera soumis à une autorisation préalable du Préfet de département après avis de la DREAL, de l'Architecte des Bâtiments de France (ABF) et de la Commission Départementale de la Nature, des Paysages et des Sites (CDNPS).

4.2.7 Patrimoine historique et culturel

Aucun monument historique, ni périmètre de protection ne se situe dans l'aire d'étude.

En l'état actuel des connaissances, le site n'est pas concerné par un site archéologique.

Absence d'enjeu sur ce site.

5. SYNTHESE

Au vu des différentes investigations réalisés dans le cadre de l'observatoire, du projet du télésiège des Posettes et du nouveau projet du téléski, le secteur d'étude se situe dans une emprise présentant divers enjeux de sensibilité différente :

- Zone de départ : zone remaniée, anthropisée avec de faibles enjeux écologiques
- Ligne de l'appareil et zone d'arrivée : espace naturel sans aménagement, présence de troupeaux, forts enjeux de biodiversité liés à la présence de quelques stations de Lycopode des Alpes, d'une petite zone humide et d'espèces d'avifaune protégée potentiellement nicheuses sur la zone.
- Ensemble de la ligne comprise dans le site classé du Massif du Mont Blanc, positionné en contre bas d'une crête, dont le départ est en retrait des points de vue remarquables.

L'évolution du projet dans sa technologie et son implantation ont permis d'éviter des zones à très forts enjeux écologiques (nombreuses zones humides et espèces protégées inféodées), paysagers (ligne pour partie en crête pour le télésiège). Les terrassements sont également fortement réduits en changement de type d'appareil (les gares d'arrivée d'un téléski ont une très faible emprise au sol contrairement à celle d'un télésiège, même non débrayable). Le nombre de pylônes a été réduit tout comme la longueur de la ligne.

Ce site sera suivi dans le cadre de l'observatoire, en phase chantier puis dans les années futures, afin d'évaluer la reprise de la végétation et son insertion dans le paysage. Des actions correctrices liées à la revégétalisation pourront être apportées si nécessaire.

La réalisation de ce projet apportera un réel bénéfice à la clientèle, leur permettant de rejoindre le domaine de Balme depuis la télécabine de Vallorcine, quel que soit les conditions météorologiques. Il devrait permettre à terme de redonner une véritable fonction de porte d'entrée à cette télécabine, en lien avec la gare SNCF située à quelques dizaines de mètres seulement.

Nous pouvons également noter que ce projet :

- n'est pas localisé dans une zone agricole sensible ou sylvicole
- n'est pas localisé dans un zonage naturel réglementaire
- n'est concerné par aucun monument historique ou périmètre de protection, ni site archéologique répertorié,

En conclusion, le projet s'inscrit dans un contexte sensible au niveau environnemental et paysager mais a été conçu afin :

- **d'éviter les zones à enjeux écologiques et la période de reproduction pour l'avifaune (travaux prévu à l'automne),**
- **de réduire son impact paysager par une implantation en dessous de la ligne de crête, par des ouvrages de ligne de faible ampleur et de couleur adaptée, par un aménagement léger et limitant fortement les terrassements. Les zones remaniées seront revégétalisées ou feront l'objet d'étrépage**

Au regard de l'adaptation du projet et la mise en place des mesures d'évitement, de réduction et d'accompagnement, nous estimons que ce projet n'est pas de nature à être soumis à une évaluation environnementale.