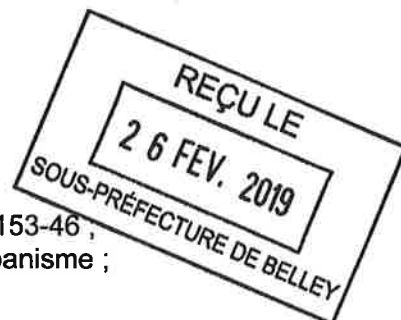
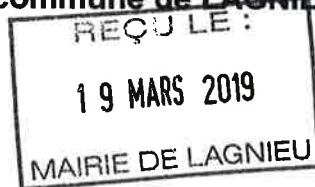




**ARRETE**  
**engageant la procédure de modification simplifiée**  
**du plan local d'urbanisme**  
**de la commune de LAGNIEU**

Le Maire,



- Vu le code de l'urbanisme et notamment les articles L. 153-36 à L. 153-46 ;
- Vu la délibération du 22../01../2007.. approuvant le plan local d'urbanisme ;
- Considérant que le plan local d'urbanisme nécessite d'être modifié pour les raisons suivantes: suppression partielle de l'emplacement réservé E14.....

**ARRETE**

**Article 1**

En application des dispositions des articles L. 153-36 à L. 153-46 du code de l'urbanisme, une procédure de modification simplifiée du plan local d'urbanisme est engagée.

**Article 2**

Le projet de modification simplifiée porte sur :

.....supprimer une partie d'un emplacement réservé (E14) destiné à des espaces verts, l'extension du cimetière, du stationnement.....

**Article 3**

Le dossier sera transmis pour avis à Monsieur le préfet ainsi qu'aux personnes publiques associées mentionnées aux articles L. 132-7 et L. 132-9 du code de l'urbanisme.

**Article 4**

Une copie du présent arrêté sera adressée à Mme la sous-préfète de Belley.

Le présent arrêté fera l'objet d'un affichage en mairie durant un mois et sera également publié au recueil des actes administratifs de la commune

Fait à ..Lagnieu, le 25../02../2019..

Le Maire,  
André MOINGEON





**DEPARTEMENT DE L'AIN**

**COMMUNE de LAGNIEU**

**PLAN LOCAL D'URBANISME**

**Modification simplifiée n°1**

**RAPPORT DE PRESENTATION**

**Approuvé le 21 janvier 2007**

Modification n°1 le 15 juillet 2009

Révision simplifiée n°1 le 15 juillet 2009

Révision simplifiée n°2 le 15 juillet 2009

Révision simplifiée n°3 le 15 juillet 2009

Mise en compatibilité le 11 juin 2015

Modification n°2 le 19 novembre 2015

**Modification simplifiée n° 1 le**





La commune de Lagnieu s'est dotée d'un Plan Local d'Urbanisme **le 21 janvier 2007**.

Elle a fait évoluer ce PLU par différentes procédures :

- La modification n°1 approuvée le **15 juillet 2009**
- La révision simplifiée n°1 approuvée le **15 juillet 2009**
- La révision simplifiée n°2 approuvée le **15 juillet 2009**
- La révision simplifiée n°3 approuvée le **15 juillet 2009**
- La mise en compatibilité approuvée le **11 juin 2015**
- La modification n°2 approuvée le **19 novembre 2015**.

**La Municipalité souhaite aujourd'hui le faire évoluer** en supprimant une partie de l'emplacement réservé E14 destiné, dans le PLU approuvé en 2007, à l'extension du cimetière, des espaces de stationnement et des espaces verts (voir l'arrêté du 25/02/19 engageant la procédure).

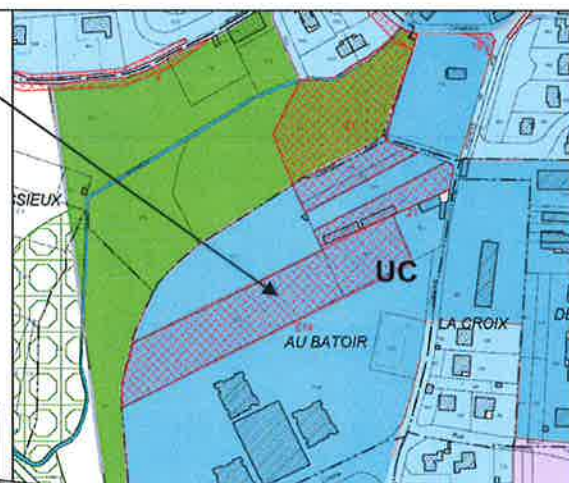
## I – L'OBJECTIF DE LA PROCEDURE DE MODIFICATION SIMPLIFIEE

Le PLU de 2007 a prévu deux listes d'emplacements réservés destinés à des **aménagements de voirie** (emplacements réservés numérotés) et à des **équipements publics** (numéros des emplacements réservés précédés de la lettre E). Ces listes ont connu des évolutions avec les procédures de modifications et révisions simplifiées rappelées ci-dessus.

Dès 2007, il a été prévu, en « équipements publics », l'E14 **destiné à l'extension du cimetière, des espaces de stationnement et des espaces verts**, au lieu-dit Le Battoir, sur la parcelle 522, représentant 7 646 m<sup>2</sup>.

Par acte de vente et division parcellaire, la parcelle 522 est en cours de mutation : de cette parcelle sont créées les parcelles 1871 (2 067 m<sup>2</sup>) et 1872 (5 829 m<sup>2</sup>). *La parcelle 523 devient la parcelle 1873.*

Plan de zonage actuel avec les nouveaux n° de parcelles  
ER14 sur la parcelle 522 devenue 1871 et 1872



Parcelle 1873 (523)

Parcelle 1871 (522 p1) 2 067 m<sup>2</sup>

Parcelle 1872 (522 p2) 5 829 m<sup>2</sup>



Ce secteur est classé en zone UC correspondant aux quartiers récents d'habitat collectif en grande majorité déjà construits.

Cette zone a une fonction principale d'habitat, et comprend quelques commerces, services et activités non nuisantes.

Ailleurs que dans ce quartier, la zone UC comprend trois sous-secteurs : UCa, UCb et UCc qui se différencient par la hauteur et par la densité des constructions autorisées.

La commune a déjà fait l'acquisition de la nouvelle parcelle 1872 (522 p2). Elle respectera la destination de l'emplacement réservé. Pour plus de clarté, elle conserve l'emplacement réservé sur cette parcelle.

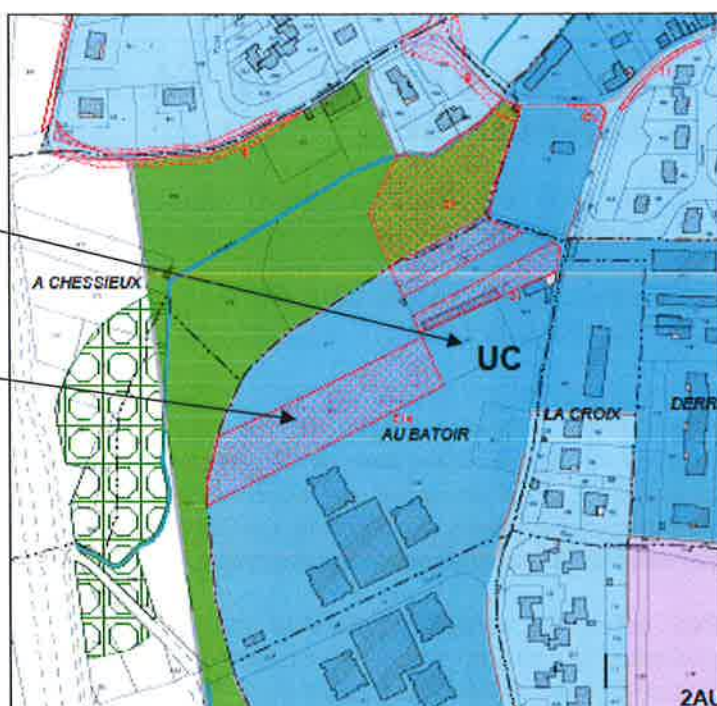
**La commune considère que l'emplacement réservé 14 sur la nouvelle parcelle 1871 n'est plus utile et peut être supprimé. L'espace concerné pourra être utilisé dans le respect de la zone UC et du PLU.**

Impact sur le plan de zonage, nouveau plan de zonage 2019 :

**Partie de l'E14 supprimée sur la nouvelle parcelle 1871.**

Surface de l'ER 14 en 2007 : 7 646 m<sup>2</sup>.

➤ Surface nouvelle de l'ER14 en 2019 : 5 829 m<sup>2</sup>.





## II – LA JUSTIFICATION DE LA PROCEDURE DE MODIFICATION SIMPLIFIEE

La procédure de Modification simplifiée souhaitée par la commune de Lagnieu a donc pour objectif de **réduire la surface d'un emplacement réservé.**

Cette correction respecte les critères de la procédure de **Modification simplifiée** prévue par le code de l'urbanisme (art. L 153-45).

### Article L153-36 :

Sous réserve des cas où une révision s'impose en application de l'article L. 153-31, le plan local d'urbanisme est modifié lorsque l'établissement public de coopération intercommunale ou la commune décide de **modifier le règlement, les orientations d'aménagement et de programmation** ou le programme d'orientations et d'actions.

### Article L153-41 (Modification avec enquête publique)

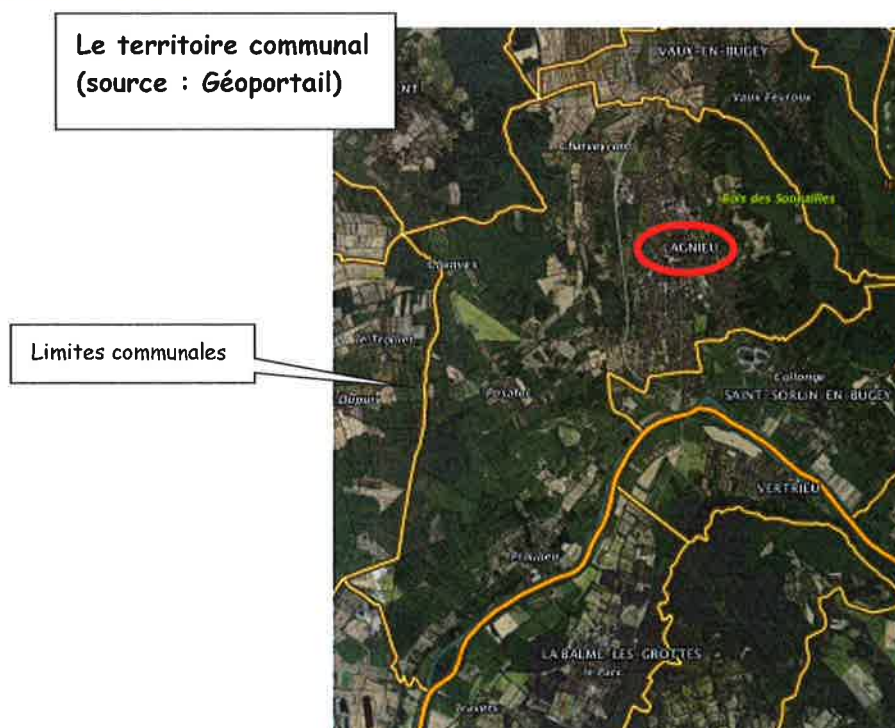
Le projet de modification est soumis à enquête publique réalisée conformément au chapitre III du titre II du livre Ier du code de l'environnement par le président de l'établissement public de coopération intercommunale ou le maire lorsqu'il a pour effet :

- 1° Soit de majorer de plus de 20 % les possibilités de construction résultant, dans une zone, de l'application de l'ensemble des règles du plan ;
- 2° Soit de diminuer ces possibilités de construire ;
- 3° Soit de réduire la surface d'une zone urbaine ou à urbaniser.

### Article L153-45 (Modification simplifiée)

Dans les autres cas que ceux mentionnés à l'article L. 153-41, et dans le cas des majorations des droits à construire prévus à l'article L. 151-28, la modification peut, à l'initiative du président de l'établissement public de coopération intercommunale ou du maire, **être effectuée selon une procédure simplifiée**. Il en est de même lorsque le projet de modification a uniquement pour objet la rectification d'une erreur matérielle.

## III – LA MODIFICATION SIMPLIFIEE ET LES IMPACTS ENVIRONNEMENTAUX



Au vu de l'article L 104-2-1<sup>er</sup>a) du code de l'urbanisme, « font l'objet de l'évaluation environnementale prévue à l'article L. 104-1, les plans locaux d'urbanisme qui sont susceptibles d'avoir des effets notables sur l'environnement, au sens de l'annexe II à la directive 2001/42/CE du Parlement européen et du Conseil du 27 juin 2001, compte tenu notamment de la superficie du territoire auquel ils s'appliquent, de la nature et de l'importance des travaux et aménagements qu'ils autorisent et de la sensibilité du milieu dans lequel ceux-ci doivent être réalisés ».

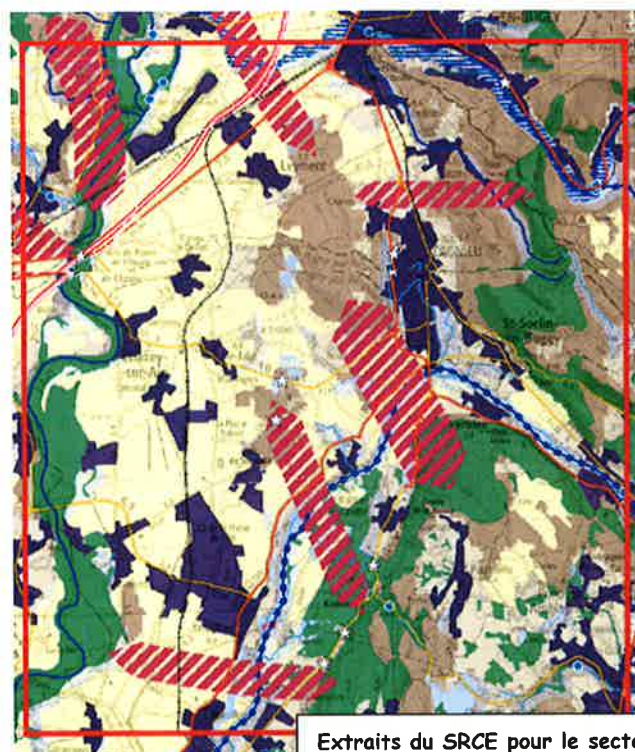
### La modification simplifiée n°1 a-t-elle des impacts environnementaux et sanitaires ?

#### Analyse à travers les inventaires et protections réglementaires repérés pour la commune :

- La ZNIEFF de type 1 n°01190066 Pelouses de Sault-Brenaz (*zone naturelle d'intérêt écologique faunistique et floristique*)
- Deux ZNIEFF de type 2 n°0119 Bas-Bugey et n° 0118 Cours du Rhône de Briord à Loyette
- Quatorze zones humides repérées dans l'inventaire des zones humides du Département
- Un arrêté préfectoral de protection de biotope

#### Lagnieu et le schéma régional de cohérence écologique (SRCE) :

Le SRCE de la région Rhône-Alpes, a été adopté par délibération du Conseil régional en date du 19 juin 2014 et par arrêté préfectoral du 16 juillet 2014. L'atlas du SRCE est constitué de cartes au 1/100 000.



Extraits du SRCE pour le secteur de Lagnieu

Espaces perméables terrestres \* : continuités écologiques fonctionnelles assurant un rôle de corridor entre les réservoirs de biodiversité

Perméabilité forte

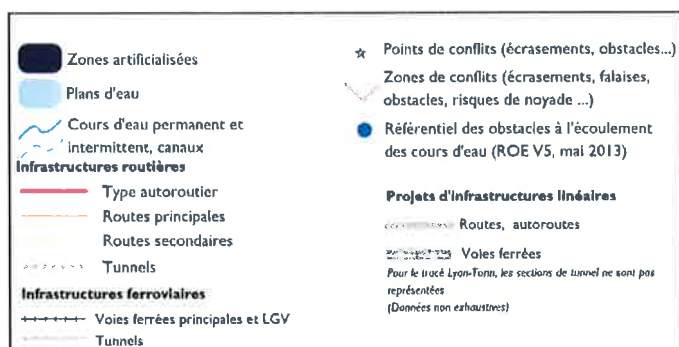
Perméabilité moyenne

Espaces perméables liés aux milieux aquatiques \*

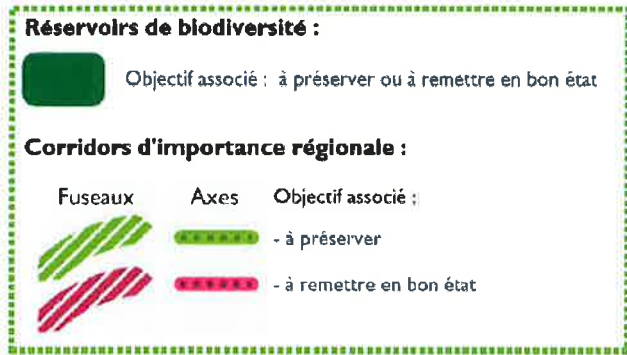
\* constitués à partir des données de potentialité écologique du RERA (Réseau Ecologique de Rhône-Alpes, 2010)

Grands espaces agricoles participant de la fonctionnalité écologique du territoire

La connaissance de leur niveau réel de perméabilité reste à préciser







### Selon le SRCE, la commune est concernée par :

- Des grands espaces agricoles participant de la fonctionnalité écologique du territoire
- Des espaces de perméabilité moyenne
- Des réservoirs de biodiversité
- Des corridors d'importance régionale à remettre en bon état
- Pour la trame bleue, les zones humides et des obstacles à l'écoulement des cours d'eau.

### Les composantes théoriques des trames verte et bleue :

#### \* Réservoirs de biodiversité

Espaces dans lesquels la biodiversité est la plus riche ou la mieux représentée, où les espèces peuvent effectuer tout ou partie de leur cycle de vie et où les habitats peuvent assurer leur fonctionnement : Arrêté de protection de biotope, réserves, parc national, sites Natura 2000, ZNIEFF 1, sites de protection d'espèces

#### \* Corridors écologiques :

Espaces linéaires, discontinus ou paysagers qui assurent des connexions entre des réservoirs de biodiversité, offrant aux espèces des conditions favorables à leur déplacement et à l'accomplissement de leur cycle de vie.

#### \* Corridors fuseaux :

Traduction d'un principe de connexion global, nécessitant un travail à une échelle plus fine précisant les espaces de passages.

#### \* Corridors axes :

Traduction d'enjeux de connexions plus localisés et plus contraints, vulnérables ...

#### \* Espaces perméables

Espaces de nature ordinaire à dominantes agricole, forestière et naturelle de relativement bonne qualité et globalement perméables aux déplacements de la faune assurant la liaison entre les réservoirs de biodiversité : Haies, bosquets, ...

#### \* Trames bleues

Éléments aquatiques (cours d'eau, canaux et zones humides) et espaces d'interface entre les milieux terrestres et aquatiques Cours d'eau et canaux classés en liste 1 et 2, espaces de mobilité ou de liberté le long des cours d'eau, couvertures végétales le long des cours d'eau, réservoirs biologiques SDAGE, zones de frayères, lacs naturels, inventaires zones humides, zones humides < 1 ha, ...

**La ZNIEFF de type 1 n°01190066 Pelouses de Sault-Brénaz, les deux ZNIEFF de type 2 n°0119 Bas-Bugey et n° 0118 Cours du Rhône de Briord à Loyette :**



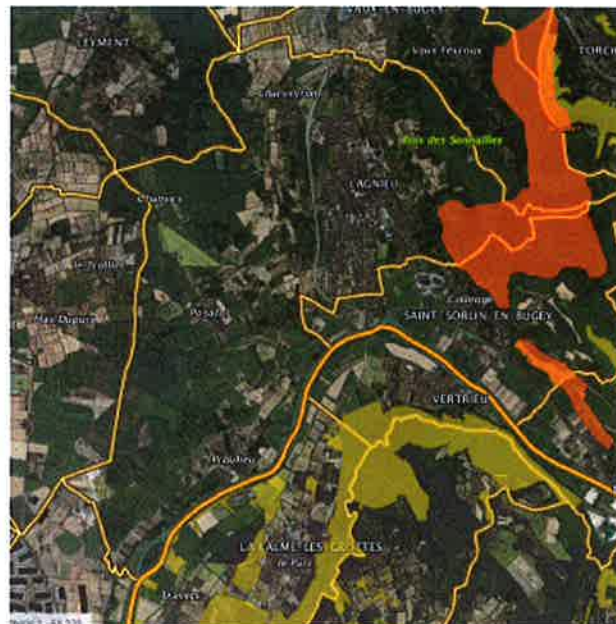
**Précisions sur la ZNIEFF de type 1 n°01190066 Pelouses de Sault-Brénaz :**

Les coteaux exposés au sud du site de Sault-Brénaz, dominant le Rhône, présentent des conditions idéales à l'installation d'une prairie rase à faible rendement agricole et d'une grande richesse spécifique : la pelouse sèche. Elle est issue d'une exploitation des sols traditionnelle par fauche unique annuelle ou pâturage extensif. En fait, en l'état, sa faible productivité ne permet pas de pâturage intensif. Dans ces conditions, l'enrichissement demeure nul ou peu important. Ces pelouses sont d'une richesse botanique exceptionnelle, d'abord caractérisée par une très grande diversité d'orchidées. Elles renferment de nombreuses espèces protégées et menacées, dont certaines fortement. A Sault-Brénaz, citons la Lunetière à feuilles de Chicorée, la Pulsatille rouge ou la Sisymbelle rude. Elles sont aussi un habitat privilégié pour de nombreux Lépidoptères. Ces pelouses sont dans l'Ain comme partout ailleurs en régression. Ici, la principale menace qui pèse sur elles est l'abandon des pratiques agricoles traditionnelles. Abandonnées, elles vont très rapidement être colonisées par le buis. Parfois, elles sont enrichies pour permettre un pâturage plus important, ou bien sont reboisées artificiellement. La pelouse sèche est un lieu de refuge pour de nombreuses espèces thermophiles (recherchant des habitats chauds et ensoleillés) parmi lesquelles des papillons, et sert de zone d'approvisionnement en nourriture pour les oiseaux comme le Martinet à ventre blanc. Le Circaète Jean-le-Blanc doit son nom à la pâleur de son plumage. Il s'est spécialisé dans la chasse aux reptiles : vipères, couleuvres, lézards... Il se laisse planer jusqu'à ce qu'il repère sa proie et l'avale tête la première. L'autre grand intérêt naturaliste du secteur réside dans la présence constante sur les pelouses de plusieurs couples d', espèce peu commune dans le Bas-Bugey et suivie ici depuis plusieurs années. Il est enfin très intéressant de noter la présence au sud d'une source carbonatée pétrolière où le calcaire se dépose en concrétions jusqu'à former une roche (le tuf) : c'est une source pétrolière, encore appelée tuffière. C'est un habitat très particulier et très fragile qu'il convient de préserver de toute destruction.

### **L'arrêté préfectoral de protection de biotope :**

Il s'agit de l'APPB020 Protection des oiseaux rupestres.

➤ **La ZNIEFF de type 1 et cet arrêté de protection de biotope concernent la partie Nord-Est du territoire communal, loin de la localisation de l'emplacement réservé n°14 concerné par la Modification simplifiée.**



### **Les quatorze zones humides identifiées à Lagnieu :**

Elles sont repérées dans l'inventaire des zones humides du Département

Définies par la loi du 3 janvier 1992, les zones humides jouent un rôle essentiel dans la régulation des eaux, l'auto-épuration et constituent un réservoir de biodiversité. Toutefois, elles sont menacées par l'urbanisation, l'endiguement, les activités agricoles et autres activités.

En conséquence, il convient de ne pas dégrader leurs bassins d'alimentation, y compris pour celles de petites tailles n'ayant pas forcément fait l'objet d'inventaire et de fait sans statut de protection.

La France s'est dotée en 1995 d'un plan national d'action pour l'ensemble des zones humides de son territoire. Il a pour objet d'enrayer la dégradation de ces milieux fragiles et de reconquérir de nouveaux espaces.

De plus, le SDAGE préconise de :

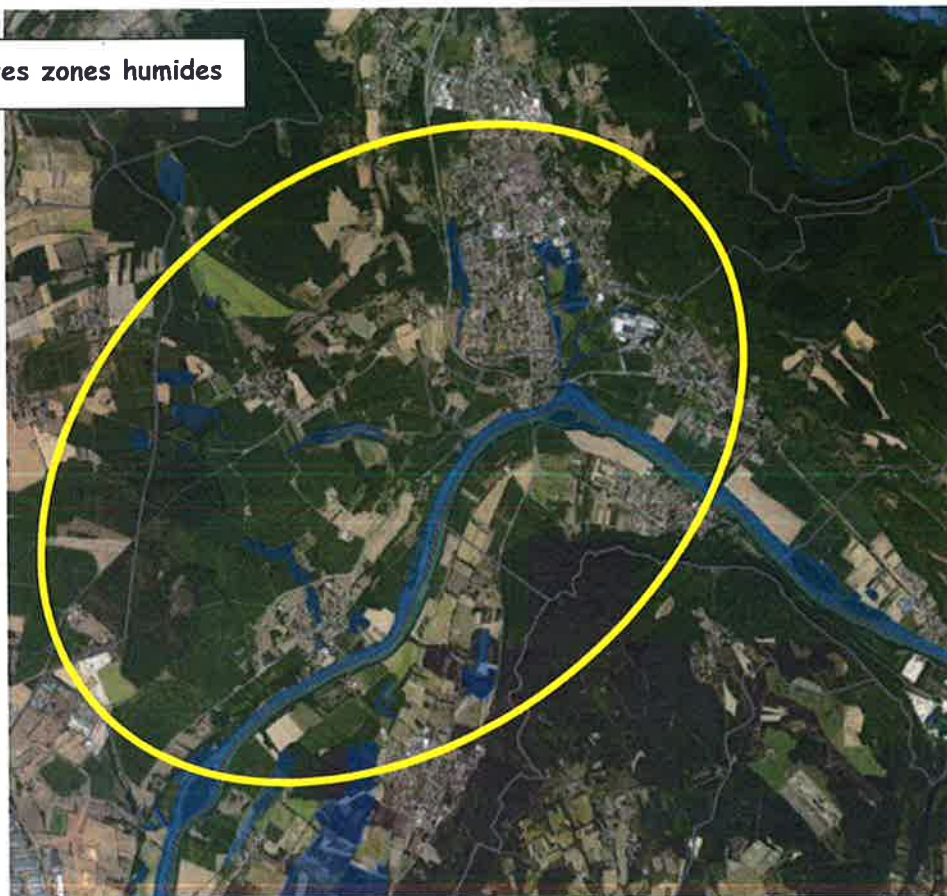
- maintenir la surface en zones humides à l'échelle du bassin Rhône-Méditerranée,
- ne pas dégrader les zones humides et leur bassin d'alimentation, y compris celles de petite taille n'ayant pas forcément fait l'objet d'inventaire, et/ou sans statut de protection réglementaire.

La révision de l'inventaire départemental des zones humides de décembre 2006 a été validée le 1er février 2013.

La commune doit identifier les zones humides dans le cadre de la réalisation de son document d'urbanisme. L'inventaire du conseil général doit figurer dans le PLU, au mieux être complété par un inventaire plus exhaustif. La préservation de ces zones humides s'inscrit dans les objectifs du SDAGE.



## Les différentes zones humides



01IZH0154	BOIS DES TOURNES DE LAGNIEU
01IZH0161	BOIS DU MARAIS DE POSAFOL
01IZH0190	BOIS HUMIDE DE PROULIEU
01IZH0215	BOIS HUMIDE DU MOULIN DE LA SERRE (RUINES)
01IZH0216	BOIS HUMIDE DU POLON
01IZH0265	COMBE À NÎMES DE POSAFOL
01IZH0589	FLEUVE RHÔNE
01IZH0758	LE MARAIS DE CHANVES
01IZH0917	MARAIS DE RUFFIEUX
01IZH0926	MARAIS DE VERGNES
01IZH1291	PLAN D'EAU DE PROULIEU
01IZH1339	PLANTATION DE PEUPLIERS DE POSAFOL
01IZH1789	RUISSEAU DU COTILLON
01IZH1798	RUISSEAU DU Moulin

### Zoom sur la zone humide la plus proche de l'emplacement réservé n°14 :



Zone humide à l'Ouest et partie de l'E14 supprimée

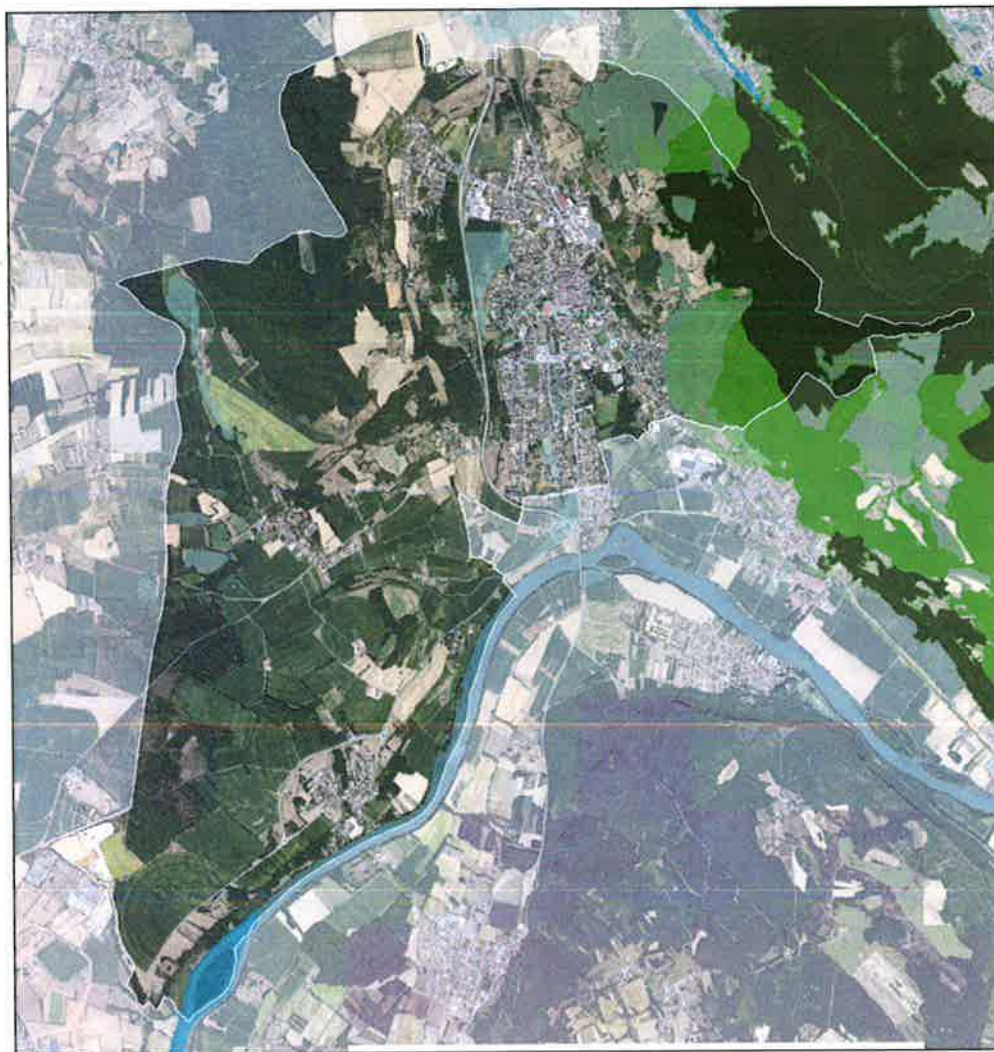


Partie de l'E14 supprimée

- **La réduction de la superficie de l'emplacement réservé n°14 concernée par la Modification simplifiée n'a pas d'impact sur la zone humide inventoriée.**



**Les données par l'Inventaire des continuités éco-paysagères reconnues d'intérêt départemental :**



**Légende**

**continuités bocagères**

- 0 - Coeur de biodiversité
- 1 - Continuité à maintenir
- 2 - Continuité à favoriser
- 3 - Continuité à renforcer

**continuités forestières**

- 0 - Coeur de biodiversité
- 1 - Continuité à maintenir
- 2 - Continuité à favoriser
- 3 - Continuité à renforcer

**continuités prairie sèches**

- 0 - Coeur de biodiversité
- 1 - Continuité à maintenir
- 2 - Continuité à favoriser
- 3 - Continuité à renforcer

**continuités zones humides**

- 0 - Coeur de biodiversité
- 1 - Continuité à maintenir
- 2 - Continuité à favoriser
- 3 - Continuité à renforcer

➤ **Au vu des divers inventaires ou mesures de protection réglementaires décrits ci-avant, la réduction de superficie de l'emplacement réservé 14 n'est pas susceptible d'affecter de manière significative les éléments environnementaux de la commune.**

## **IV – LA COMPOSITION DU DOSSIER DE MODIFICATION SIMPLIFIEE**

En fonction du point à modifier, le dossier de Modification simplifiée du PLU est composé :

- ❖ Du présent rapport de présentation synthétisant les justifications de la modification, le contenu du dossier et l'absence d'impacts sur l'environnement
- ❖ Du plan de zonage, avant et après la modification (extraits 1/2000 A4)
- ❖ De la liste des emplacements réservés, avant (2015) et après la modification (2019).

**DEPARTEMENT DE L'AIN**

**COMMUNE de LAGNIEU**

**PLAN LOCAL D'URBANISME**

**Modification simplifiée n°1**

**PLAN DE ZONAGE**

**Avant la Modification simplifiée  
Extrait**

**Approuvé le 21 janvier 2007**

Modification n°1 le 15 juillet 2009  
Révision simplifiée n°1 le 15 juillet 2009  
Révision simplifiée n°2 le 15 juillet 2009  
Révision simplifiée n°3 le 15 juillet 2009  
Mise en compatibilité le 11 juin 2015  
Modification n°2 le 19 novembre 2015

**Modification simplifiée n° 1 le**

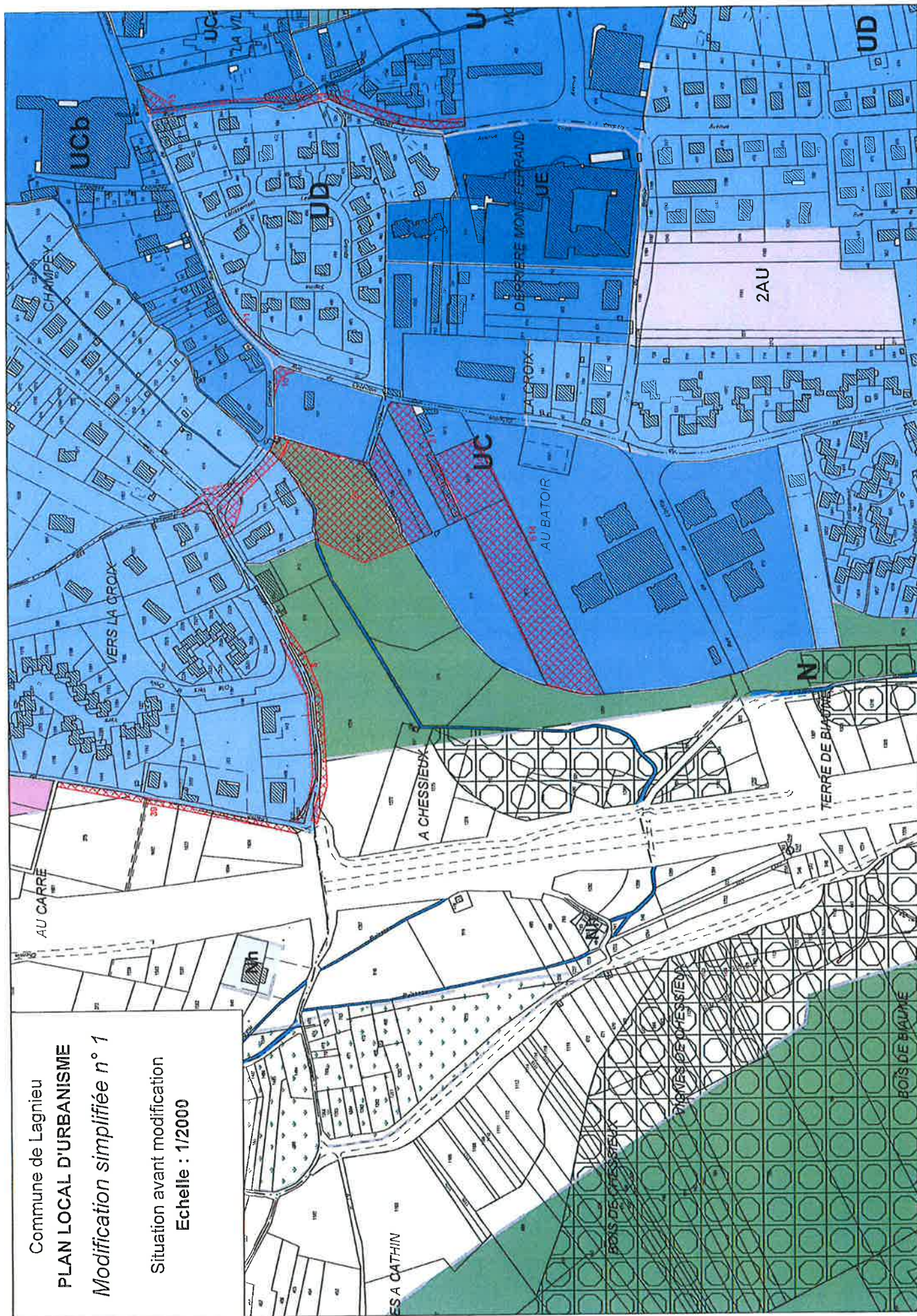






Modification simplifiée n° 1

**Echelle : 1/2000**









**DEPARTEMENT DE L'AIN**

**COMMUNE de LAGNIEU**

**PLAN LOCAL D'URBANISME**

**Modification simplifiée n°1**

**PLAN DE ZONAGE**

**Après la Modification simplifiée  
Extrait**

**Approuvé le 21 janvier 2007**

Modification n°1 le 15 juillet 2009

Révision simplifiée n°1 le 15 juillet 2009

Révision simplifiée n°2 le 15 juillet 2009

Révision simplifiée n°3 le 15 juillet 2009

Mise en compatibilité le 11 juin 2015

Modification n°2 le 19 novembre 2015

**Modification simplifiée n° 1 le**







Commune de Lagnieu

**PLAN LOCAL D'URBANISME**

*Modification simplifiée n° 1*

Situation après modification

Echelle : 1/2000

Commune de Lagnieu

**PLAN LOCAL D'URBANISME**

*Modification simplifiée n° 1*

Situation après modification

Echelle : 1/2000

Commune de Lagnieu

**PLAN LOCAL D'URBANISME**

*Modification simplifiée n° 1*

Situation après modification

Echelle : 1/2000





**DEPARTEMENT DE L'AIN**

**COMMUNE de LAGNIEU**

**PLAN LOCAL D'URBANISME**

**Modification simplifiée n°1**

**EMPLACEMENTS RESERVES**  
**Avant la Modification simplifiée (2015)**

**Approuvé le 21 janvier 2007**

Modification n°1 le 15 juillet 2009

Révision simplifiée n°1 le 15 juillet 2009

Révision simplifiée n°2 le 15 juillet 2009

Révision simplifiée n°3 le 15 juillet 2009

Mise en compatibilité le 11 juin 2015

Modification n°2 le 19 novembre 2015

**Modification simplifiée n° 1 le**







## **Voirie**

<b>N°</b>	<b>Désignation</b>	<b>Lieu-dit</b>	<b>Bénéficiaire</b>	<b>Superficie</b>
1	Aménagement carrefour et extension voie	Centre-ville Passuret/RD 1075	Commune	2 296 m2
3	Création d'une voie communale	Charveyron Chemin de la Garenne	Commune	500 m2
4	Elargissement VC 13	Chemin de la Garenne	Commune	3 800 m2
5	Aménagement Carrefour-entrée ville	Le long de la RD 1075	Commune	14 468 m2
6	Elargissement de voirie	Chemin rural sur Le Carre	Commune	1 306 m2
7	Création d'une voie d'accès	La Charmette	Commune	500 m2
8	Elargissement VC n°7	La Croix	Commune	750 m2
9	Elargissement carrefour	Rue Trelacour	Commune	1 509 m2
10	Elargissement carrefour	Cimetière	Commune	800 m2
11	Aménagement rue de l'Industrie	Rue de l'Industrie	Commune	181 m2
12	Passage piéton Place de la Liberté	Centre-ville Place de la Liberté/rue Charles de Gaulle	Commune	1 263 m2
13	Elargissement rue du Pognat	Rue du Pognat	Commune	1 800 m2
14	Création d'une voie communale	Chemin des Charoupières	Commune	4 300 m2
15	Création d'une voie communale	En Crapier Chemin rural	Commune	1 691 m2
16	Espaces verts Aménagement urbain d'entrée de ville	Le long de la RD 1075	Commune	300 m2
17	Aménagement du carrefour	Ex RD 1075-RD 40	Commune	2 827 m2
18	Aménagement du carrefour + parking + espace public	Rue Trélacour Rue de la Grosse Pierre	Commune	2 793 m2
20	Création d'une voie	Parcelles 346, 347, 348	Commune	3 159 m2
21	Elargissement voirie	Rue du cimetière	Commune	6 501 m2
22	Aménagement sur RD 40	Posafol RD 40 et chemin communal n°2 (chemin Cassière)	Commune	1 124 m2
23	Elargissement et mise en sécurité de voirie	Posafol Intersection RD 40 et Chemin de Mont Grillet	Commune	1 057 m2
24	Création de voirie	Posafol	Commune	4 112 m2

N°	Désignation	Lieu-dit	Bénéficiaire	Superficie
25	Aménagement chemin piéton	Les Charmettes Les Oiseaux	Commune	730 m2
26	Elargissement de voirie	Posafol	Commune	1 591 m2
27	Elargissement de voirie	Charveyron Chemin rural	Commune	1 757 m2
28	Elargissement de voirie	Chemin rural des Oiseaux	Commune	1 583 m2
30	Desserte agricole et piétonnier	Près de Pré-Grand	Commune	1266 m2
31	Aménagement carrefour pour mise en sécurité	Charveyron Route de Leyment	Commune	553 m2
32	Création de voirie	Charveyron	Commune	1 197 m2
33	Elargissement de la rue du Bois d'Arby	Proulieu	Commune	659 m2
34	Mise en sécurité et intersection de voirie	Posafol	Commune	315 m2
35	Création de voirie d'accès	Malessard	Commune	380 m2
36	Création d'un cheminement piéton	Malessard	Commune	315 m2
37	Création d'un cheminement piéton	Proulieu	Commune	269 m2
38	Elargissement de voirie	Charveyron	Commune	358 m2
39	Elargissement de voirie	Lieu-dit Carré Chemin du Carré	Commune	778 m2
40	Création d'un cheminement piéton	Lieu-dit Les Tournes	Commune	1 481 m2
41	Elargissement de voirie	Chemin des Epinettes	Commune	1 390 m2
42	Aménagement du carrefour	En Paradis	Commune	813 m2

## **Equipements publics**

<b>N°</b>	<b>Désignation</b>	<b>Lieu-dit</b>	<b>Bénéficiaire</b>	<b>Superficie</b>
E2	Parking	Rue des Oiseaux	Commune	730 m2
E5	Equipements publics et socio-culturels, parc public	Près de Pré-Grand	Commune	50 112 m2
E7	Création d'un plateau sportif	Posafol	Commune	2 013 m2
E8	Traitement assainissement collectif (décanteur-digesteur)	En Nièvre Proulieu	Commune	2 000 m2
E10	Assainissement (mini-station)	Pré de l'Eau	Commune	9 731 m2
E11	Mise en place réseaux et liaison piétonne	Posafol	Commune	117 m2
E12	Equipements éducatifs, sportifs et socio-culturels	La Charmette	Commune	9 250 m2
E14	Espaces verts, extension du cimetière, stationnement	Le Battoir	Commune	7 646 m2
E15	Equipement sportif	Charveyron	Commune	7 889 m2
E16	Réservoir + surpresseur	Chamoux	Commune	2 830 m2
E17	Elargissement de voirie, parking, place publique	Posafol	Commune	145 m2





**DEPARTEMENT DE L'AIN**

**COMMUNE de LAGNIEU**

**PLAN LOCAL D'URBANISME**

**Modification simplifiée n°1**

**EMPLACEMENTS RESERVES**  
**Après la Modification simplifiée (2019)**

**Approuvé le 21 janvier 2007**

Modification n°1 le 15 juillet 2009

Révision simplifiée n°1 le 15 juillet 2009

Révision simplifiée n°2 le 15 juillet 2009

Révision simplifiée n°3 le 15 juillet 2009

Mise en compatibilité le 11 juin 2015

Modification n°2 le 19 novembre 2015

**Modification simplifiée n° 1 le**





## **Voirie**

<b>N°</b>	<b>Désignation</b>	<b>Lieu-dit</b>	<b>Bénéficiaire</b>	<b>Superficie</b>
1	Aménagement carrefour et extension voie	Centre-ville Passuret/RD 1075	Commune	2 296 m2
3	Création d'une voie communale	Charveyron Chemin de la Garenne	Commune	500 m2
4	Elargissement VC 13	Chemin de la Garenne	Commune	3 800 m2
5	Aménagement Carrefour-entrée ville	Le long de la RD 1075	Commune	14 468 m2
6	Elargissement de voirie	Chemin rural sur Le Carre	Commune	1 306 m2
7	Création d'une voie d'accès	La Charmette	Commune	500 m2
8	Elargissement VC 7	La Croix	Commune	750 m2
9	Elargissement carrefour	Rue Trelacour	Commune	1 509 m2
10	Elargissement carrefour	Cimetière	Commune	800 m2
11	Aménagement rue de l'Industrie	Rue de l'Industrie	Commune	181 m2
12	Passage piéton Place de la Liberté	Centre-ville Place de la Liberté/rue Charles de Gaulle	Commune	1 263 m2
13	Elargissement rue du Pognat	Rue du Pognat	Commune	1 800 m2
14	Création d'une voie communale	Chemin des Charoupières	Commune	4 300 m2
15	Création d'une voie communale	En Crapier Chemin rural	Commune	1 691 m2
16	Espaces verts Aménagement urbain d'entrée de ville	Le long de la RD 1075	Commune	300 m2
17	Aménagement du carrefour	Ex RD 1075-RD 40	Commune	2 827 m2
18	Aménagement du carrefour + parking + espace public	Rue Trélacour Rue de la Grosse Pierre	Commune	2 793 m2
20	Création d'une voie	Parcelles 346, 347, 348	Commune	3 159 m2
21	Elargissement voirie	Rue du cimetière	Commune	6 501 m2
22	Aménagement sur RD 40	Posafol RD 40 et chemin communal n°2 (chemin Cassière)	Commune	1 124 m2
23	Elargissement et mise en sécurité de voirie	Posafol Intersection RD 40 et Chemin de Mont Grillet	Commune	1 057 m2
24	Création de voirie	Posafol	Commune	4 112 m2

N°	Désignation	Lieu-dit	Bénéficiaire	Superficie
25	Aménagement chemin piéton	Les Charmettes Les Oiseaux	Commune	730 m2
26	Elargissement de voirie	Posafol	Commune	1 591 m2
27	Elargissement de voirie	Charveyron Chemin rural	Commune	1 757 m2
28	Elargissement de voirie	Chemin rural des Oiseaux	Commune	1 583 m2
30	Desserte Agricole et piétonnier	Près de Pré-Grand	Commune	1266 m2
31	Aménagement carrefour pour mise en sécurité	Charveyron Route de Leyment	Commune	553 m2
32	Création de voirie	Charveyron	Commune	1 197 m2
33	Elargissement de la rue du Bois d'Arby	Proulieu	Commune	659 m2
34	Mise en sécurité et intersection de voirie	Posafol	Commune	315 m2
35	Création de voirie d'accès	Malessard	Commune	380 m2
36	Création d'un cheminement piéton	Malessard	Commune	315 m2
37	Création d'un cheminement piéton	Proulieu	Commune	269 m2
38	Elargissement de voirie	Charveyron	Commune	358 m2
39	Elargissement de voirie	Lieu-dit Carré Chemin du Carré	Commune	778 m2
40	Création d'un cheminement piéton	Lieu-dit Les Tournes	Commune	1 481 m2
41	Elargissement de voirie	Chemin des Epinettes	Commune	1 390 m2
42	Aménagement du carrefour	En Paradis	Commune	813 m2



## **Equipements publics**

<b>N°</b>	<b>Désignation</b>	<b>Lieu-dit</b>	<b>Bénéficiaire</b>	<b>Superficie</b>
E2	Parking	Rue des Oiseaux	Commune	730 m2
E5	Equipements publics et socio-culturels, parc public	Près de Pré-Grand	Commune	50 112 m2
E7	Création d'un plateau sportif	Posafol	Commune	2 013 m2
E8	Traitement assainissement collectif (décanteur-digesteur)	En Nièvre Proulieu	Commune	2 000 m2
E10	Assainissement (mini-station)	Pré de l'Eau	Commune	9 731 m2
E11	Mise en place réseaux et liaison piétonne	Posafol	Commune	117 m2
E12	Equipements éducatifs, sportifs et socio-culturels	La Charmette	Commune	9 250 m2
<b>E14</b>	<b>Espaces verts, extension du cimetière, stationnement</b>	<b>Le Battoir</b>	<b>Commune</b>	<b>5 829 m2</b>
E15	Equipement sportif	Charveyron	Commune	7 889 m2
E16	Réservoir + surpresseur	Chamoux	Commune	2 830 m2
E17	Elargissement de voirie, parking, place publique	Posafol	Commune	145 m2

