

SC FONCIERE CHABRIÈRES

24 rue Auguste Chabrières

75015 PARIS

DOSSIER CAS PAR CAS – Annexe au CERFA n°14734*03

Projet Transfert d'un BRICOMARCHE sur la commune de CHAZEY-BONS (01)

Etude de cas environnemental - Complément du CERFA

Chargée d'étude	Superviseur	Date	Version
Noémie MOULIN	Rémi STEPHANOU	06/02/2019	V ₁

Siège social : 12 Rue Plantevin - 42 000 SAINT ETIENNE - Tel 04 77 74 84 99 - Fax 04 77 61 24 80

Agence Rhône-Alpes Est : Business Center des Césardes, 275 Route des Creuses – SEYNOD –
74 600 ANNECY

www.ad-environnement.fr / contact@ad-environnement.fr

A.D Environnement – Siret 481 703 270 00035 – assuré RC/RC Pollution auprès d'AXA

SOMMAIRE

1. INTITULÉ DU PROJET	4
2. IDENTIFICATION DU MAÎTRE D'OUVRAGE	4
3. CONTEXTE REGLEMENTAIRE	4
4. CARACTÉRISTIQUES GÉNÉRALES DU PROJET	5
4.1. DESCRIPTION DU SITE	5
4.2. NATURE ET OBJECTIFS DU PROJET	7
5. SENSIBILITÉ ENVIRONNEMENTALE DE LA ZONE IMPLANTÉE ET IMPACTS DU PROJET	9
5.1. RESSOURCES	9
5.1.1. Ressource en eaux	9
Contexte hydrologique	9
Qualité des eaux superficielles	10
Contexte hydrogéologique	11
Qualité des eaux souterraines	11
Usage des eaux souterraines	11
Alimentation en eau du site	14
Utilisation de l'eau	14
5.1.2. Matériaux	14
5.2. MILIEU NATUREL	16
5.2.1. Natura 2000	16
5.2.2. ZNIEFF	16
5.2.3. Arrêté de protection des biotopes	16
5.2.4. Zones humides	16
5.2.5. Site classé, site inscrit	16
5.2.6. Consommation d'espaces naturels, agricoles, forestiers, maritimes	16
5.3. RISQUES	16
5.3.1. Risques industriels et technologiques	16
Données BASIAS – BASOL :	16
Installations Classées pour la Protection de l'Environnement :	18
Plan de prévention des risques technologiques (PPRt) :	18
5.3.2. Risques naturels	18
Plan de prévention des risques naturels prévisibles	18
Retrait gonflement des argiles	18
Risques miniers	18
Risque sismique	18
5.3.3. Risques sanitaires	18
5.4. NUISANCES	18
5.4.1. Liées aux trafics	18
5.4.2. Liées aux émissions sonores	18

5.4.3.	<i>Liées aux odeurs.....</i>	<i>19</i>
5.4.4.	<i>Liées aux vibrations.....</i>	<i>19</i>
5.4.5.	<i>Liées aux émissions lumineuses.....</i>	<i>19</i>
5.5.	EMISSIONS	19
5.5.1.	<i>Qualité et de l'air et rejets atmosphériques.....</i>	<i>19</i>
5.5.2.	<i>Gestion des eaux pluviales</i>	<i>19</i>
5.5.3.	<i>Effluent : gestion des eaux usées</i>	<i>19</i>
5.5.4.	<i>Gestion des déchets</i>	<i>19</i>
5.6.	PATRIMOINE / CADRE DE VIE / POPULATION	19
5.6.1.	<i>Patrimoine</i>	<i>19</i>
	Monuments historiques	19
	ZPPAUP.....	20
5.6.2.	<i>Modifications des activités humaines / Usages du sol.....</i>	<i>20</i>
5.6.3.	<i>Impacts cumulés des projets.....</i>	<i>20</i>
6.	MESURES ET CARACTÉRISTIQUES DU PROJET DESTINÉ À ÉVITER OU RÉDUIRE LES ÉFFETS NÉGATIFS NOTABLES	21
7.	AUTO-ÉVALUATION.....	22

LISTE DES FIGURES

Figure 1 : Localisation du site sur fond cartographique de l'IGN.	6
Figure 2 : Extrait du cadastre.....	6
Figure 3 : Présentation du site dans son environnement sur vue aérienne	7
Figure 4 : Localisation des cours d'eau présents à proximité de la zone d'étude.....	9
Figure 5 : Carte des périmètres de protection du Puits de CHAZEY-BONS (Source : AtlaSanté)	12
Figure 6 : Localisation des points d'eau présents dans la zone d'étude (Source : Infoterre)	13
Figure 7 : Extrait de la carte géologique de FEURS au 1/50 000ème	15
Figure 8 : Localisation des sites BASIAS et BASOL	17
Figure 9 : Vues aériennes du site en 1989 et 2012	20
Figure 10 : Photographies aériennes historiques du site	20

LISTE DES TABLEAUX

Tableau 1 : Qualité des Eaux du Furans à l'amont du site.....	10
Tableau 2 : Qualité des Eaux du Furans à l'aval du site.....	10
Tableau 3 : Caractéristiques des points d'eaux aux abords du site.....	13
Tableau 4 : Caractéristiques des sites BASIAS présents dans un rayon de 500 m autour du site.....	16

1. INTITULÉ DU PROJET

La société FONCIERE CHABRIERES souhaite réaliser un réaménagement et un transfert de l'enseigne BRICOMARCHE situé sur la commune de CHAZEY BONS.

2. IDENTIFICATION DU MAÎTRE D'OUVRAGE

Le porteur du projet est la SC FONCIERE CHABRIÈRES de numéro de SIRET 344 092 341 000 17

3. CONTEXTE REGLEMENTAIRE

En amont du réaménagement du Bricomarché situé rue du Chatet, 01300 à CHAZEY-BONS, le Maître d'Ouvrage souhaite réaliser un état des lieux environnemental du site afin de mieux maîtriser les enjeux associés.

Selon ses caractéristiques, le site visé est soumis à une procédure cas par cas au titre de la nomenclature annexée à l'article R122-2 du Code de l'Environnement (Rubrique 41- relative à la création d'aires de stationnement).

Afin de répondre à cette demande de l'autorité environnementale et d'anticiper les éventuels enjeux environnementaux inhérents à ce projet, A.D Environnement a été sollicité pour réaliser un état des lieux environnemental global et le dossier d'examen au cas par cas.

La présente étude confronte les caractéristiques du projet avec les exigences réglementaires et la vulnérabilité environnementale des milieux susceptibles d'être impactés.

Ce rapport complète le Cerfa n°14734-03 sur les éléments suivants :

- Caractéristiques du site et du projet d'aménagement,
- Sensibilité environnementale de la zone d'implantation envisagée
- Caractéristiques de l'impact potentiel du projet sur l'environnement et la santé humaine

Cette étude est annexée au formulaire Cerfa n°14734-03 de demande d'examen au cas par cas.

4. CARACTÉRISTIQUES GÉNÉRALES DU PROJET

4.1. Description du site

Le site d'implantation du projet est localisé sur la commune de CHAZEY-BONS dans le département de l'Ain en région Auvergne Rhône-Alpes. La commune comptabilise environ 1 079 habitants et fait partie de la communauté de communes « de Bugey-Sud ».

Le site est localisé au Sud du centre de la commune de CHAZEY-BONS, le long de la Route Départementale n°32C.

Les références cadastrales et la superficie des parcelles concernées par le projet sont les suivantes :

Commune	n° de parcelle	Superficie Total	Superficie Projet
CHAZEY BONS	B 1068	340 m ²	340 m ²
	B 591	1 348 m ²	1 180 m ²
	B 1096	6 258 m ²	6 258 m ²
	B 1123	2 990 m ²	2 545 m ²
	B 1064	865 m ²	329 m ²
	B 1015	2 475 m ²	220 m ²
	B 597	1 861 m ²	1 861 m ²
	B 598	1 810 m ²	1 810 m ²
	B 1065	2 m ²	2 m ²
	B 1069	18 m ²	18 m ²
	B 1070	71 m ²	71 m ²

Les cartes suivantes localisent le site dans son environnement proche.



Figure 1 : Localisation du site sur fond cartographique de l'IGN.
(Source : Géoportail)



Figure 2 : Extrait du cadastre
(Source : cadastre.gouv)



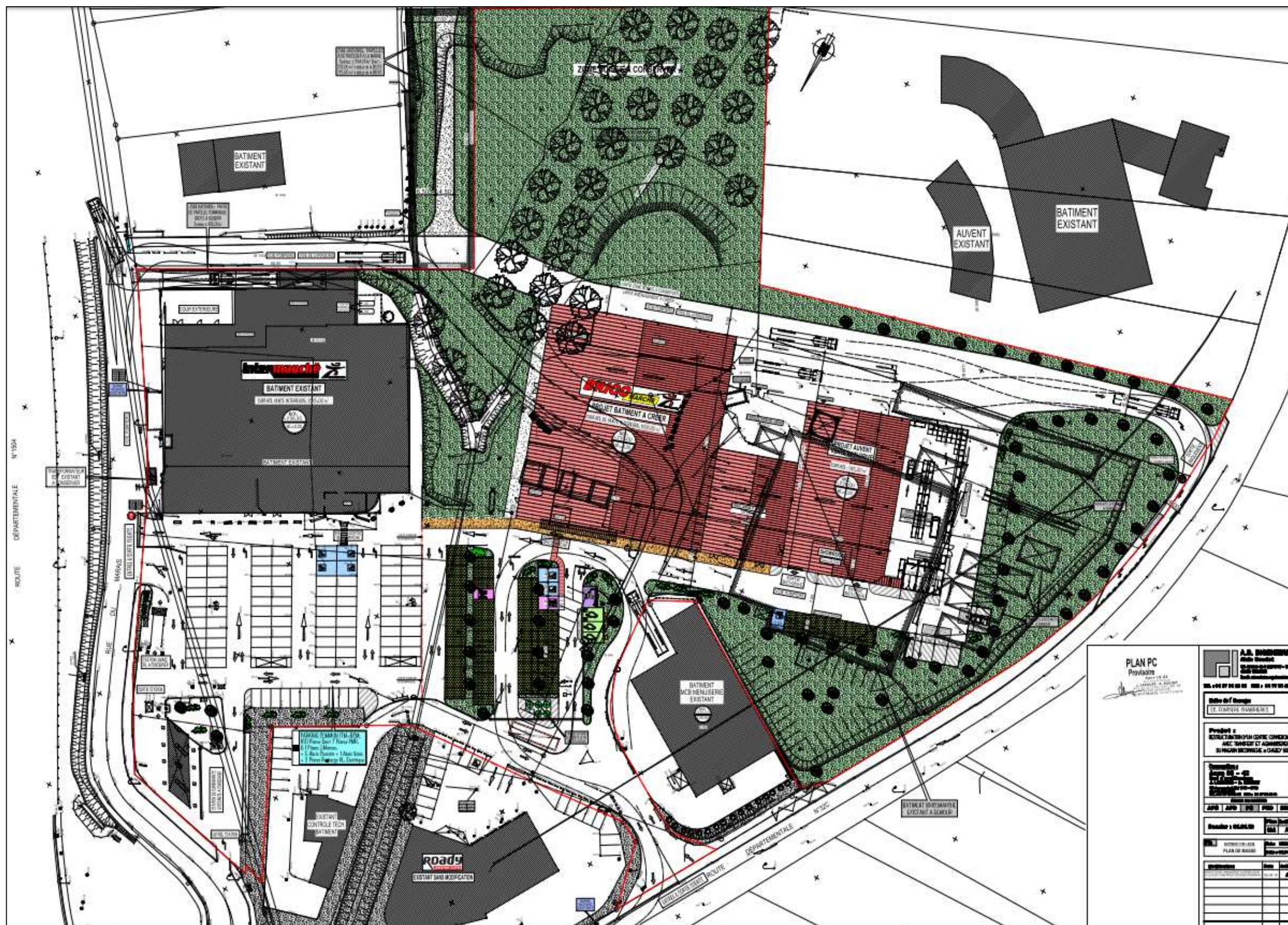
Figure 3 : Présentation du site dans son environnement sur vue aérienne
(Source : Google Earth)

Le site est délimité à l'Ouest par la Route Départementale D32C, à l'Est et au Nord par des enseignes commerciales disposant de leurs propres gestions des eaux pluviales. Un point haut topographique se situe en bordure Sud du projet actuel.

4.2. Nature et objectifs du projet

Cf. Cerfa

Le plan d'avant-projet et Le plan des façades du bâtiment sont présentés ci-après. Il est également disponible en Annexe 2



5. SENSIBILITÉ ENVIRONNEMENTALE DE LA ZONE IMPLANTÉE ET IMPACTS DU PROJET

5.1. Ressources

5.1.1. Ressource en eaux

Sources : Banque de données du Sous-Sol (www.infoterre.brgm.fr)
 Portail national d'accès aux données sur les eaux souterraines (www.adeseaufrance.fr)
 ARS Bourgogne

Contexte hydrologique

À l'échelle du bassin, le SDAGE (Schémas Directeurs d'Aménagement et de Gestion des Eaux) fixe pour six ans les orientations qui permettent d'atteindre les objectifs attendus en matière de "bon état des eaux". La commune de CHAZEY-BONS est concernée par le SDAGE de Rhône-Méditerranée Corse.

Un ruisseau, en grande partie busé, circule sous le site actuel et vient alimenter la rivière du Furans. Ce dernier, bien que temporaire sur la carte IGN, a été expertisé comme « cours d'eau » à part entière au titre de la circulaire du 02/03/05 relative à la définition d'un cours d'eau.



Figure 4 : Localisation des cours d'eau présents à proximité de la zone d'étude
 (Source : Géoportail)

Ce cours d'eau vient alimenter le Furans dont la confluence se situe à 1.2 km au Nord.

La commune de CHAZEY-BONS n'est concernée par aucun PPRI.

Qualité des eaux superficielles

La masse d'eau superficielle correspondante est « Le Furans de l'Arène à Rhône-Alpes » référencée FRDR519. Cette masse d'eau dispose de deux stations de mesures de la qualité situées en amont et en Aval du point de rejet du cours d'eau parcourant le projet.

- Le Furans à CHAZEY-BONS (code station n°06076760), située à 700 m à l'Amont (Nord) du point de rejet du cours d'eau :

Tableau 1 : Qualité des Eaux du Furans à l'amont du site

Années (1)	Bilan de l'oxygène	Température	Nutriments		Acidification	Polluants spécifiques	Invertébrés benthiques	Diatomées	Macrophytes	Poissons	Hydromorphologie	Pressions hydromorphologiques	ÉTAT ÉCOLOGIQUE	POTENTIEL ÉCOLOGIQUE	ÉTAT CHIMIQUE
			Nutriments N	Nutriments P											
2018	TBE	TBE	TBE	TBE	BE		TBE	TBE					BE		
2017	TBE	TBE	TBE	TBE	TBE		TBE	TBE					BE		
2016	TBE	TBE	TBE	TBE	TBE		TBE	TBE					BE		
2014	TBE	TBE	BE	TBE	BE		TBE	BE					BE		
2013	TBE	TBE	BE	TBE	BE		TBE	BE					BE		
2012	TBE	TBE	BE	TBE	BE		TBE	BE					BE		
2008	TBE	TBE	BE	TBE	TBE								Ind		

A l'amont du site, l'état écologique est qualifié de bon depuis 2012. L'état chimique n'a quant à lui pas été évalué.

- Le Furans à BELLEY (code station n°06077000), située à 9 km à l'Aval (Sud) du point de rejet du cours d'eau :

Tableau 2 : Qualité des Eaux du Furans à l'aval du site

Années (1)	Bilan de l'oxygène	Température	Nutriments		Acidification	Polluants spécifiques	Invertébrés benthiques	Diatomées	Macrophytes	Poissons	Hydromorphologie	Pressions hydromorphologiques	ÉTAT ÉCOLOGIQUE	POTENTIEL ÉCOLOGIQUE	ÉTAT CHIMIQUE
			Nutriments N	Nutriments P											
2018	BE	TBE	TBE	TBE	TBE	BE	TBE	BE	TBE	BE			BE		BE
2017	BE	TBE	TBE	TBE	TBE	BE	TBE	BE	BE	BE			BE		BE
2016	BE	TBE	TBE	TBE	TBE	BE	TBE	TBE	TBE	BE			BE		BE
2015	BE	TBE	TBE	TBE	TBE	BE	TBE	BE	TBE	MOY			MOY		MAUV ①
2014	BE	TBE	TBE	TBE	TBE	BE	TBE	BE	TBE	MOY			MOY		MAUV ①
2013	BE	TBE	TBE	TBE	TBE	BE	TBE	BE	TBE	MOY			MOY		MAUV ①
2012	BE	TBE	TBE	TBE	TBE	BE	TBE	BE	TBE	BE			BE		MAUV ①
2011	BE	TBE	TBE	TBE	TBE	BE	TBE	BE	TBE	BE			BE		MAUV ①
2010	BE	TBE	TBE	TBE	TBE	BE	TBE	BE		BE			BE		MAUV ①
2009	BE	TBE	TBE	TBE	TBE	BE	TBE	BE		TBE			BE		MAUV ①
2008	BE	TBE	TBE	TBE	BE		TBE	MOY		TBE			MOY		

A l'aval du site, l'état écologique et l'état chimique sont considérés comme « Bon » depuis 2016. Avant cette date l'état chimique était considéré Mauvais dû à la présence d'HAP.

Contexte hydrogéologique

Le site du projet domine la masse d'eaux souterraines des FORMATIONS VARIÉES DE L'AVANT PAYS SAVOYARD DANS LE BASSIN VERSANT DU RHÔNE (code masse d'eau FRDG511).

Cette masse d'eau est globalement peu aquifère et regroupe différents types de formations non ou peu perméables d'aquifères.

A l'échelle plus fine, le site se situe au sein de l'entité hydrogéologique des Formations Glaciaires et Molassique de BELLEY (542F).

Qualité des eaux souterraines

Etat quantitatif :

L'Etat quantitatif de la masse d'eau a été évalué en 2009 comme « Bon ».

Le site ne prévoit pas d'utilisation d'eaux souterraine et n'aura aucun impact sur l'état quantitatif de la masse d'eau.

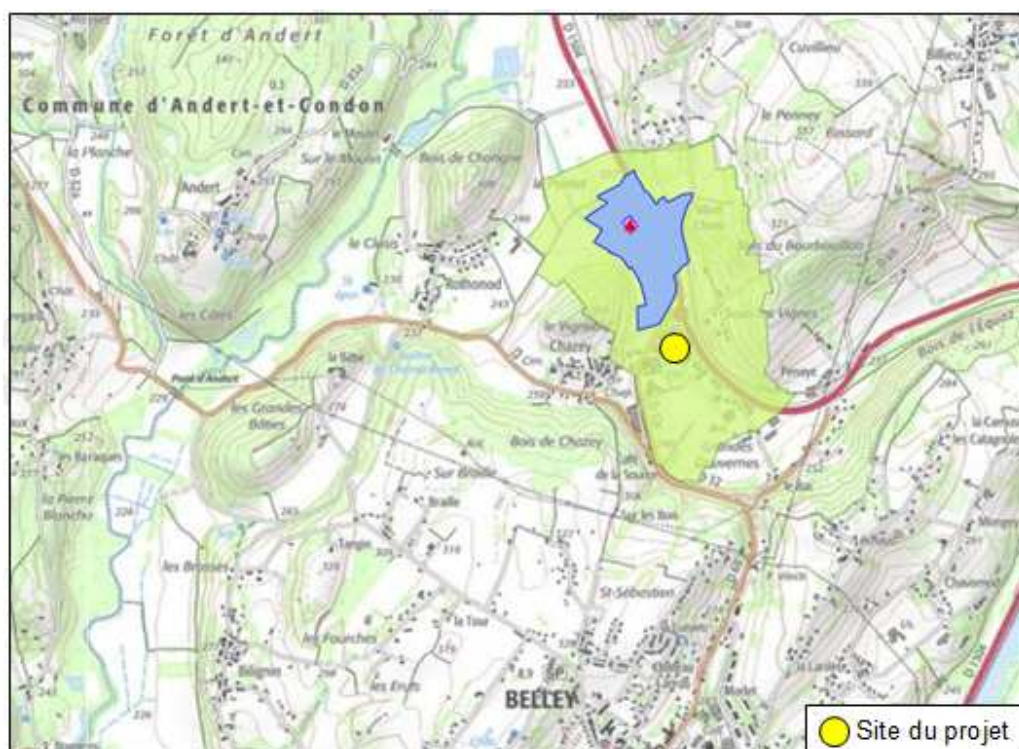
Etat chimique :

L'état chimique de la masse d'eau FRDG511 est défini par des mesures réalisés sur 7 ouvrages. A l'exception des mesures réalisées sur le forage des iles à EPAGNY-METZ-TESSY à 33 km à l'Ouest du projet actuel, l'état chimique de la masse d'eau est défini comme « Bon » depuis 2012.

Les rejets du site n'auront aucun impact sur la qualité des eaux souterraines.

Usage des eaux souterraines

La consultation des services de l'Agence Régionale de Santé indique que le site est implanté dans l'emprise du périmètre de protection éloigné du Puits de CHAZEY-BONS (Code nationale 001000090).



**Figure 5 : Carte des périmètres de protection du Puits de CHAZEY-BONS
(Source : AtlaSanté)**

Le DUP

de ce captage, daté de Mai 2007, détaille qu'au sein du périmètre de protection éloigné, les ouvrages de gestion des eaux pluviales doivent être soumis à étude préalable. La gestion des eaux pluviales du projet se fera par rejet au milieu naturel et sera détaillé dans un dossier de déclaration au titre de la Loi sur l'Eau et les Milieux Aquatiques.

Plusieurs ouvrages sont également référencés sur la base de données du BRGM InfoTerre.

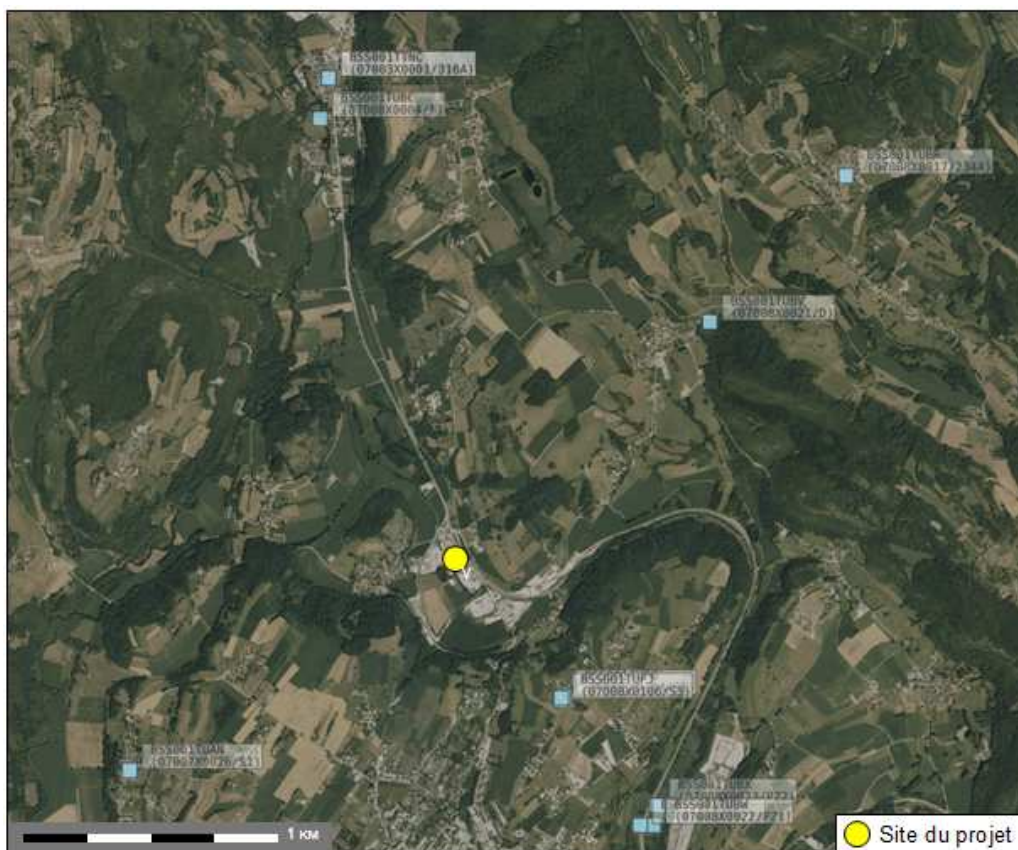


Figure 6 : Localisation des points d'eau présents dans la zone d'étude
(Source : Infoterre)

Les principales caractéristiques sont renseignées dans le tableau ci-après :

Tableau 3 : Caractéristiques des points d'eaux aux abords du site

Référence	Nom	Utilisation	Distance/site	Niveau d'eau (m/TN)
BSS001TUGF	F1	Géothermie	1 km Sud-Est	NC
BSS001TUFH	F2	Géothermie	1 km Sud-Est	NC
BSS001TUFJ	F3	Géothermie	1 km Sud-Est	NC
BSS001TUAN	Section ANN - BILLIGIN	Pompe à Chaleur	2.8 km Sud-Ouest	40
BSS001TUBV	BILLIEU	Eau Collective	470 m Nord	NC

La nappe souterraine se trouve donc à une profondeur importante sous le site. Toutefois, des arrivées d'eaux ont été observées en fond d'ouvrage lors de la réalisation des sondages géotechniques (entre 1.5 et 2 m/TN).

Compte tenu de la présence d'un forage de captage pour l'alimentation en Eau Potable à l'aval du site, la nappe est considérée comme sensible.

Alimentation en eau du site

L'alimentation en eau du site est assurée par le réseau de distribution public. Un clapet anti-retour est présent sur l'alimentation générale en eau. Ce clapet permet d'éviter tout retour d'eau potentiellement polluée dans le réseau public.

Utilisation de l'eau

Cf. Cerfa

5.1.2. Matériaux

Sources : Banque de données du Sous-Sol (<http://infoterre.brgm.fr>)

Carte géologique de BELLEY au 1/50 000^{ème}

Le site est localisé au Nord-Ouest du département de l'Ain. Dans cette région le climat est de type continental. Les données climatiques disponibles les plus proches ont été enregistrées à AMBERIEU, à 250 m d'altitude. Cette station est située à environ 30 km au Nord-Ouest du site.

L'altitude du site comprise entre 234 et 236 m NGF. Le site présente une pente moyenne d'environ 5% orientée d'Est en Ouest.

Le réaménagement du bricomarc implique la production de peu de déblais car le site est déjà en partie goudronné. Des déchets de démolitions sont à prévoir à cause de la destruction des 2 bâtiments au droit du site.

Le site sera peu remodelé afin de pouvoir implanter les installations.

Le site est positionné entre 2 formations géologiques :

- Alluvions de Fond de Vallée - Dépôts Palustres du Post-Würm (limons tourbe) (Pz)
- Formation de versant du Post-Würm : Colluvions dans les dépressions ©

L'extrait de carte ci-dessous indique la position du site par rapport à ces entités.



Figure 7 : Extrait de la carte géologique de FEURS au 1/50 000ème
(Source : BRGM)

5.2. Milieu naturel

5.2.1. Natura 2000

Cf. Cerfa

5.2.2. ZNIEFF

Cf. Cerfa

5.2.3. Arrêté de protection des biotopes

Cf. Cerfa

5.2.4. Zones humides

Cf. Cerfa

5.2.5. Site classé, site inscrit

Cf. Cerfa

5.2.6. Consommation d'espaces naturels, agricoles, forestiers, maritimes

Cf. Cerfa

Au vu de l'éloignement du site d'implantation du projet avec les différentes zones remarquables et au regard de sa nature, on peut conclure que le projet n'aura pas d'impact sur ces zones.

5.3. Risques

5.3.1. Risques industriels et technologiques

Données BASIAS – BASOL :

Sources : Visualiseur Infoterre du BRGM : <http://infoterre.brgm.fr>

Tableau 4 : Caractéristiques des sites BASIAS présents dans un rayon de 500 m autour du site

Référence	Etablissement	Activité	Distance (m)
RHA0104348	Menuiserie Christian Budillon	Travaux de finition (plâtrier, menuisier bois, PVC, métaux, serrurier, revêtement sols et murs)	50
RHA0104343	ROADY	Entretien et réparation de véhicules automobiles (ou autres)	105
RHA0103967	SAS SOMAG	Commerce de gros, de détail, de desserte de carburants en magasin spécialisé	142
RHA0104342	Jean BOUVIER SAS	Entretien et réparation de véhicules automobiles (ou autres)	67
RHA0103972	3D AUTOMOBILES	Garages, ateliers, mécanique et soudure Carrosserie, atelier d'application de peinture sur métaux, PVC, résines, plastiques	75

RHA0104351	FEMILEC SAS	Fabrication de composants et cartes électroniques (actifs ou passifs et condensateurs)	155
RHA0103971	VARIN Guy	Garages, ateliers, mécanique et soudure Carrosserie, atelier d'application de peinture sur métaux, PVC, résines, plastiques (toutes pièces de carénage, internes ou externes, pour véhicules...)	165
RHA0104346	DUMOULIN et MERMET BOUVIER SAS	Fabrication d'autres ouvrages en métaux (emballages métalliques, boulons, articles ménagers, chaînes, ressorts)	180
RHA0104352	M. ABDEL CHAREF	Fabrication et/ou stockage (sans application) de peintures, vernis, encres et mastics ou solvants	226
RHA0102212	Ets DUC	Traitement et revêtement des métaux (traitement de surface, sablage et métallisation, traitement électrolytique, application de vernis et peintures)	260
RHA0104347	ATELIERS MECANIKES DU BUGY - AMB	Décolletage	270
RHA0103973	BUSTOURS	Garages, ateliers, mécanique et soudure. Dépôt de liquides inflammables (D.L.I.)	346
RHA0102872	M. ROLANDEZ	Commerce de gros, de détail, de desserte de carburants en magasin spécialisé (station-service de toute capacité de stockage)	334
RHA0104350	GUILLAUME FABRICE, HUBERT - FG AUTO	Entretien et réparation de véhicules automobiles (ou autres)	406
RHA0104349	M. ABDEL HADDAR	Fabrication d'éléments en métal pour la construction (portes, poutres, grillage, treillage...)	466
RHA0102873	SME - ENVIRONNEMENT	Collecte et stockage des déchets non dangereux dont les ordures ménagères (décharge d'O.M. ; déchetterie). Démantèlement d'épaves, récupération de matières métalliques recyclables (ferrailleur, casse auto...)	480

Aucun site BASOL n'est présent dans un rayon de 500m autour du site.

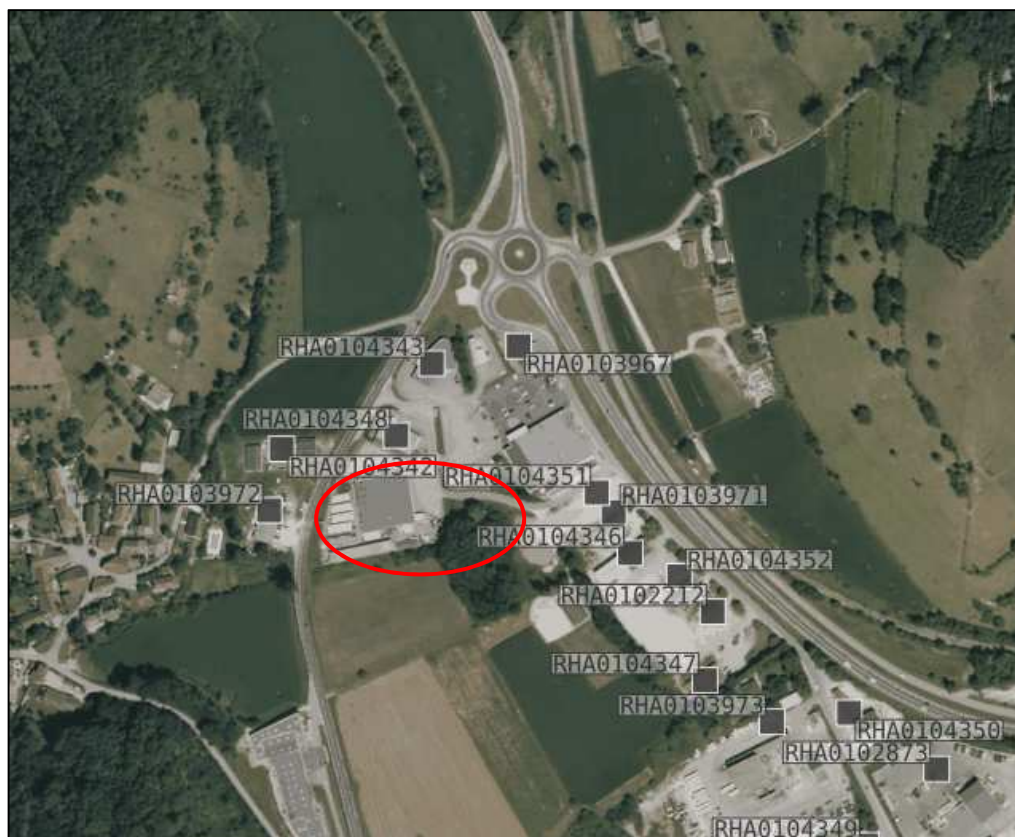


Figure 8 : Localisation des sites BASIAS et BASOL
(Source : Infoterre)

Installations Classées pour la Protection de l'Environnement :

Sources : Site internet <http://www.installationsclassees.developpement-durable.gouv.fr>

D'après la base de données de l'inspection des installations classées, il existe 1 installation classée sur la commune de Chazey bons:

- La société TRILOGIE à 500 m au Nord-Est du site autorisée pour des activités de collecte, traitement et élimination des déchets.

Plan de prévention des risques technologiques (PPRt) :

Cf. Cerfa

5.3.2. Risques naturels

Plan de prévention des risques naturels prévisibles

Cf. Cerfa

Retrait gonflement des argiles

Sources : Portail <http://www.georisques.gouv.fr>

Cf. Cerfa

Risques miniers

Cf. Cerfa

Risque sismique

Cf. Cerfa

5.3.3. Risques sanitaires

Sources : <http://www.georisques.gouv.fr>

Le site situe dans une zone de potentiel radon de niveau 1.

Les communes à potentiel radon de catégorie 1 sont localisées sur des formations géologiques présentant les teneurs en uranium les plus faibles.

Le projet n'aura aucun impact concernant les risques.

5.4. Nuisances

5.4.1. Liées aux trafics

Le site étant déjà occupé par un Intermarché et un Bricomarché disposant d'un parking en commun. Le projet vise le réaménagement du Bricomarché déjà présent.

Le projet n'aura donc un impact sur le trafic routier similaire à celui de l'activité précédente.

5.4.2. Liées aux émissions sonores

Cf. Cerfa

5.4.3. Liées aux odeurs

Cf. Cerfa

5.4.4. Liées aux vibrations

Cf. Cerfa

5.4.5. Liées aux émissions lumineuses

Cf. Cerfa

Au vu des éléments décrits dans le CERFA, les impacts du projet sont qualifiés de faibles.

5.5. Emissions

5.5.1. Qualité de l'air et rejets atmosphériques

Cf. Cerfa

5.5.2. Gestion des eaux pluviales

Les eaux pluviales du site proviennent des eaux de toiture ainsi que des eaux de ruissellement sur les surfaces imperméabilisées. Le rejet des eaux pluviales du site se fera dans le ruisseau circulant sous le site. Au vu de l'imperméabilisation occasionnée par le projet et des surfaces concernées (Supérieures à 1 ha), le dossier sera soumis à déclaration au titre de la Loi sur l'Eau et les Milieux Aquatiques. Un dossier en ce sens, rédigé par AD Environnement, sera soumis à la DDT afin de faire valider les mesures compensatoires à mettre en place pour pallier aux impacts sur les écoulements d'eaux superficielles.

5.5.3. Effluent : gestion des eaux usées

Cf. Cerfa

5.5.4. Gestion des déchets

Cf. Cerfa

Les mesures mises en œuvre dans la gestion des déchets, des effluents et des eaux pluviales limitera les impacts du projet.

5.6. Patrimoine / Cadre de vie / Population

5.6.1. Patrimoine

Monuments historiques

Source : Base mérimée

Plusieurs sites classés comme monuments historiques sont présents dans la commune :

- Maison Brillat (2 km au nord)
- Donjon du Temple (1,40 km Ouest)

ZPPAUP

Source : <http://www.ain.gouv.fr/>

Des ZPPAUP et AVAP sont présents dans le département de l'Ain mais aucune n'est présente sur la commune de CHAZEY-MONS.

5.6.2. Modifications des activités humaines / Usages du sol

Le cliché du site le plus ancien est daté de 1939. On constate qu'il était occupé par des terrains agricoles.

Entre 1939 et 1988, le site reste inchangé. Puis en 1989, un bâtiment commercial est créé. Ensuite, en 1995, le terrain accueille deux nouveaux bâtiments commerciaux.

Un dernier bâtiment commercial au sud du site sera construit entre 2009 et 2012. Depuis, le terrain reste inchangé.



Figure 9 : Vues aériennes du site en 1989 et 2012

5.6.3. Impacts cumulés des projets

Aucun impact n'est cumulé avec d'autres projets existants ou projetés.

6. MESURES ET CARACTÉRISTIQUES DU PROJET DESTINÉ À ÉVITER OU RÉDUIRE LES EFFETS NÉGATIFS NOTABLES

La confrontation du projet d'aménagement avec l'analyse des enjeux environnementaux révèle que le projet n'a pas d'effet sur les milieux naturels protégés mais peut avoir des effets sur les eaux superficielles du fait du rejet des eaux pluviales du projet dans un cours d'eau, affluent du Furans.

Il engendrera peu de nuisances compte tenu de l'activité qui sera exercée et produira peu d'émission.

En revanche, la reprise des surfaces (aménagement de places de parking semi-perméables, etc) aura un effet bénéfique sur la gestion des eaux superficielles.

Durant la phase travaux, une charte « chantier propre » sera mise en place afin notamment d'encadrer les opérations bruyantes et de limiter les émissions polluantes (trafic lié à la livraison des engins de chantiers, des matériaux).

L'intégration urbaine prendra en compte les dispositions en matière d'aspect visuel, d'ornements paysagers et d'accessibilité. Des espaces verts seront conservés et des arbres seront plantés.

Mesures préventives concernant les eaux superficielles

De nombreuses études, dont celles du SETRA (février 2008) et du GRAIE (08/12/2004) et indiquent aujourd'hui que les séparateurs à hydrocarbures ne sont pas à même de traiter les pollutions issues du ruissellement des eaux pluviales sur les parkings.

Ces études se basent sur de nombreuses analyses indiquant que les concentrations en hydrocarbures en entrée d'ouvrage sont très souvent inférieures à la limite de traitement indiquée par les constructeurs. De plus, les vitesses découlements dans ces ouvrages sont souvent trop importantes pour permettre la décantation des particules polluantes.

Les rendements des séparateurs ont également été jugés très faibles voir négatifs pour certaines périodes pluvieuses (problématiques de relargage). Les conclusions de ces études démontrent donc l'inefficacité de ces systèmes dans le traitement des pollutions chroniques d'eaux pluviales ruisselant sur parkings/voiries.

En outre, les mêmes études indiquent que l'entretien et la maintenance opérée sur ces ouvrages génèrent plus de risques de pollution que s'ils étaient absents.

Pour ces raisons, de nombreuses agglomérations remettent aujourd'hui en cause l'implantation des séparateurs pour traiter les eaux pluviales de parkings.

Des demandes sont même expressément formulées pour que ces ouvrages ne soient pas mis en place de manière systématique (cf. Grand Lyon, Le Grand Toulouse, Communauté d'Agglomération GRAND LAC).

Aucun séparateur à hydrocarbures ne sera donc mis en place au droit des parkings. Les eaux pluviales seront en revanche acheminées dans un ouvrage de gestion dont le rôle sera de garantir une décantation des particules.

Pollution accidentelle :

Dans l'objectif de prendre en compte une éventuelle pollution accidentelle sur la zone, les ouvrages de rétentions seront équipés d'une vanne de sectionnement en amont. Cela permettra de confiner la pollution

7. AUTO-ÉVALUATION

En amont du projet de réaménagement de l'enseigne BRICOMARCHÉ sur la commune de CHAZEY-BONS, le Maître d'Ouvrage souhaite réaliser un état des lieux environnemental du site afin de mieux maîtriser les enjeux associés.

Selon ses caractéristiques, le site visé est soumis à une procédure cas par cas au titre de la nomenclature annexée à l'article R122-2 du Code de l'Environnement pour la rubrique 41 « Aires de stationnement ouvertes au public de 50 unités et plus ».

Au vu des différents éléments de l'étude :

- Le projet est concerné par un périmètre de captage éloigné des eaux potable. Les prescriptions applicables à cette zone sont intégrées au projet et seront reprises au travers du dossier de déclaration Loi sur l'Eau définissant les ouvrages de gestion des eaux pluviales ;
- Le projet n'est pas concerné par des risques naturels ou technologiques ;
- Le projet ne se situe pas dans une zone naturelle remarquable ou à proximité d'une zone humide ;
- Le projet n'engendrera pas d'enjeux majeurs en termes d'environnement ;
- Le projet engendrera peu d'impact supplémentaire.

Au vu des éléments ci-dessus nous ne pensons pas qu'une évaluation environnementale soit nécessaire.

ANNEXE

- ANNEXE 1 : Photographies aériennes historiques du site
- ANNEXE 2 : Photographies de l'environnement du site

ANNEXE 1

Photographies aériennes historiques du site

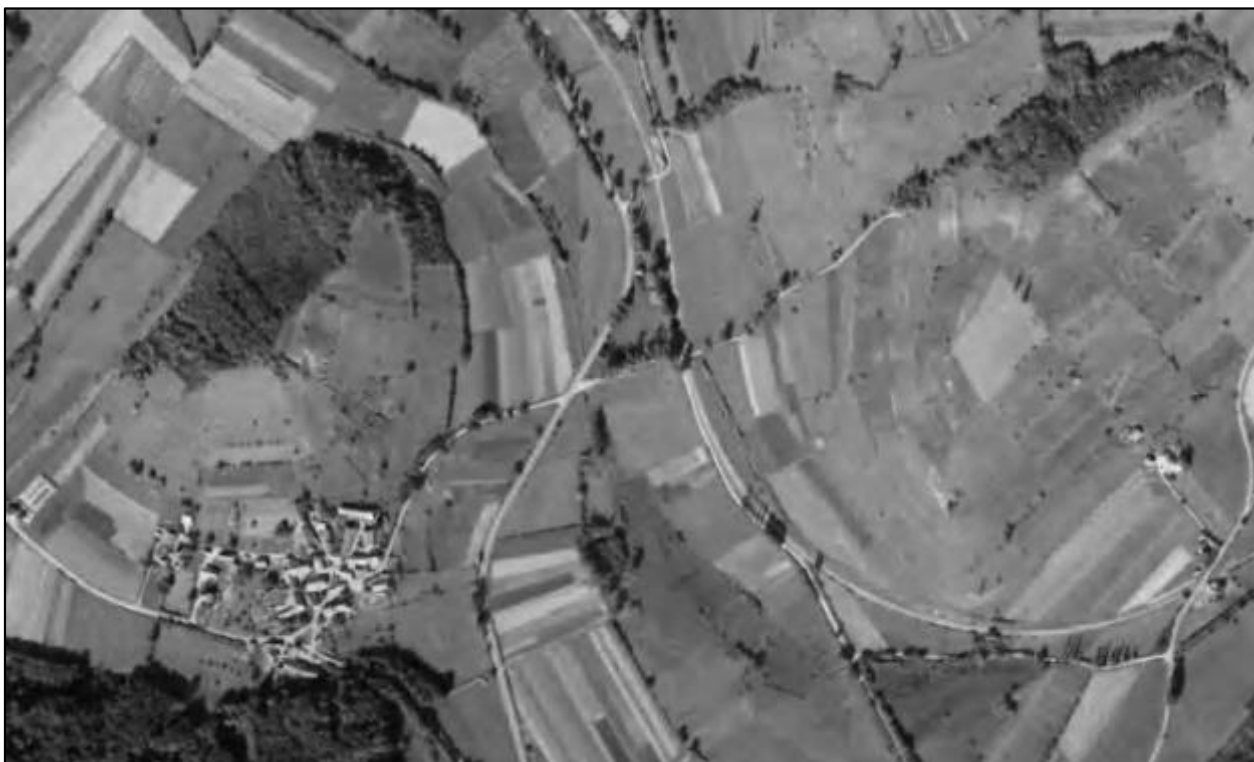
1939



1954



1963



1971



1978



1983



1989



1995



2000



2005



2009



2012



ANNEXE 2

Photographies de l'environnement du site



Vue du site d'implantation du futur Bricomarché depuis le Nord du parking Intermarché et exutoire canal souterrain



Cours d'eau parcourant le site entre les enseignes ROADY et SECURITEST

Arrivée des eaux superficielles dans le canal souterrain vue depuis le Sud du site

