

**GRANDLYON**  
la métropole

## Projet d'aménagement sur l'ancien site de Nexans à Lyon (69)

Métropole du Grand Lyon  
Septembre 2018

**Prédiagnostic écologique  
et présentation des  
résultats bruts**

## **PREDiag**

Outil d'aide à la décision  
à destination du maître  
d'ouvrage

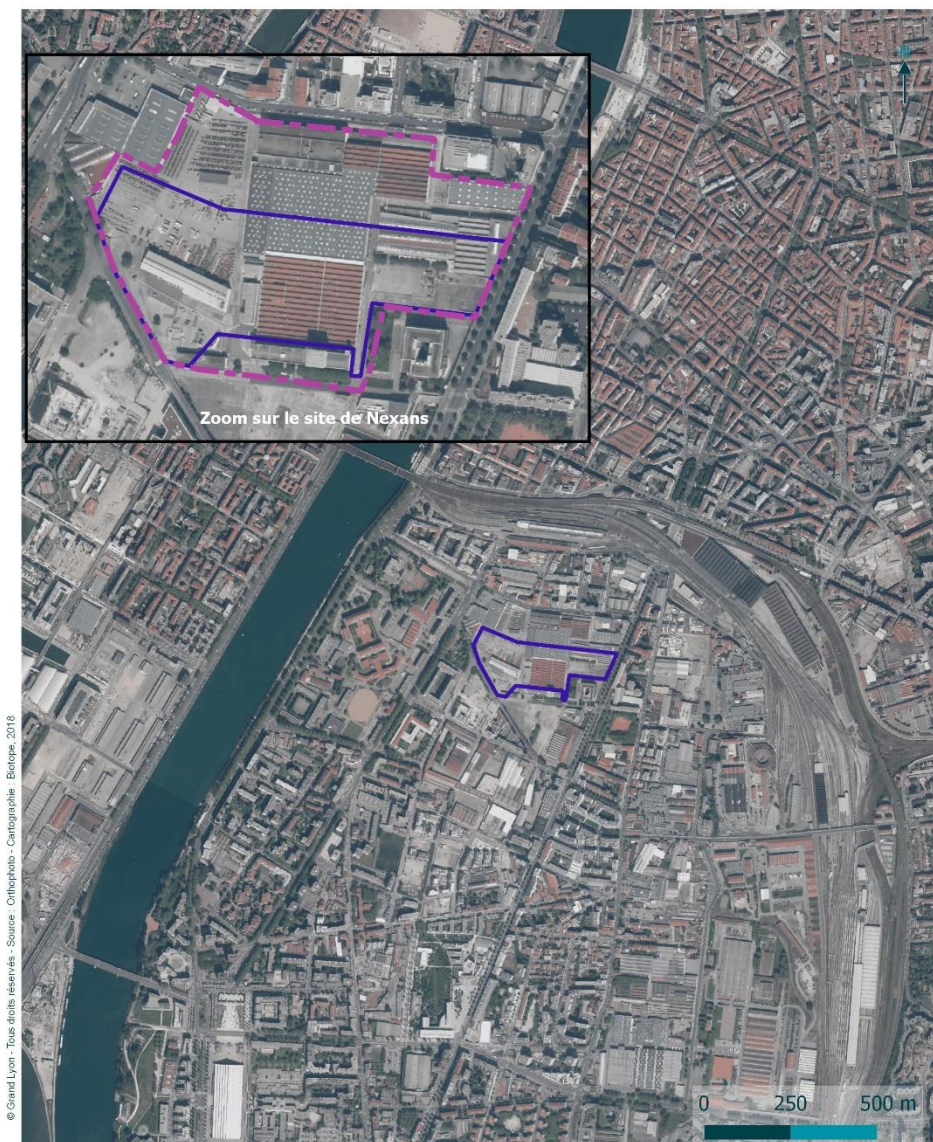
  
**biotope**

Citation recommandée	Biotope, 2018, Projet d'aménagement sur l'ancien site de Nexans à Lyon (69), Prédiagnostic écologique et présentation des résultats bruts. Métropole du Grand Lyon.	
Objet du document	Outil d'aide à la décision à destination du maître d'ouvrage, suivi de la présentation des résultats d'inventaires bruts	
Version/Indice	Version 1	
Date	07/09/2018	
Nom de fichier	PREDIAG_ECO_NEXANS_v4	
Maître d'ouvrage	Métropole du Grand Lyon 20 rue du Lac 69003 Lyon	
Interlocuteur	Anthony FERARD	E-mail : aferard@grandlyon.com Téléphone : 04 78 63 46 26
Biotope, Responsable du projet	Jérôme BAVEUX	E-mail : jbaveux@biotope.fr Téléphone : 04 37 24 03 02

## 1 Localisation de l'aire d'étude du projet et contexte d'étude



Le projet d'aménagement se situe dans l'agglomération lyonnaise au niveau du quartier Gerland.  
Le maître d'ouvrage du projet est la Métropole du Grand Lyon.

Une aire d'étude a été définie au sein de l'ancien site industriel de Nexans.



© Grand Lyon - Tous droits réservés - Source : Orthophoto - Cartographie : Biotope, 2018

**GRAND LYON**  
la métropole

 Aire d'étude du prédiagnostic  
 Périmètre du projet

Localisation du projet  
Site Nexans

 biotope



L'aire d'étude du projet se situe en fait sur le site industriel de Nexans, en cours de démantèlement.

L'artificialisation du site est très marquée. Actuellement il est largement constitué par une dalle béton. La plupart des anciens bâtiments ont été détruits et plusieurs dépôts de matériaux sont en place (tri et évacuation progressive). Deux bâtiments industriels en périphérie de la zone de projet sont encore en place ainsi que des structures provisoires de chantier.

Les rares éléments naturels sont constitués d'arbres isolés (platanes), d'une haie ornementale sur la façade nord et de petites zones de développement spontanée de végétation.



Vue d'ensemble (janvier 2018)



Divers dépôts (janvier 2018)



Haie en bordure nord (janvier 2018)



Zone de colonisation spontanée (janvier 2018)

**REMARQUE :** cette étude a pour objet de détecter les éléments évidents du milieu naturel à prendre en compte dans la définition du projet. Elle ne se substitue pas à une expertise écologique approfondie en période favorable, afin de bien appréhender le niveau d'enjeu écologique du site et répondre en outre aux exigences des services de l'État vis-à-vis des dossiers de demande d'autorisation à formaliser.

Ce prédiagnostic a pour objet de déterminer les risques et opportunités liés à la biodiversité quant à la faisabilité du présent projet d'aménagement sur le site d'étude. Il consiste en :

- 1) Un bilan de la bibliographie et des données publiques disponibles sur le site d'étude ;
- 2) Un bilan des zonages du patrimoine naturel et des continuités écologiques majeures concernant le site d'étude ;
- 3) Un repérage par un écologue confirmé du site et de ses potentialités d'accueil pour la flore et les principaux groupes de faune protégés ou à enjeu de conservation ;
- 4) Une analyse de la Trame Verte et Bleue à l'échelle locale et au regard de la cartographie TVB du Grand Lyon ;
- 5) Un avis sur le niveau de risque identifié.

Le repérage de terrain a eu lieu le 30/01/2018, par Sylvain VIGANT, expert naturaliste. Il a porté sur le périmètre de projet ainsi que sur les deux bâtiments conservés en périphérie. L'ensemble du site d'étude a été parcouru afin de relever les habitats naturels et les observations d'espèces pouvant constituer un enjeu écologique et/ou ayant des implications réglementaires pour le projet d'aménagement.

Une synthèse et des recommandations d'aide à la décision sont proposées en fin de document.

Soulignons que ce document ne peut en aucun cas constituer le volet milieux naturels d'une étude d'impact.

## 2 Bilan des données consultées

Données publiques disponibles relatives au site d'étude*				
Base de données	Organisme gestionnaire	Groupes concernés	Date de consultation	Espèces et cortèges patrimoniaux et/ou protégés
PIFH	Conservatoire Botanique National du Massif Central (CBNMC)	Flore vasculaire	Janvier 2018	L'état des connaissances naturalistes est vaste au niveau de la commune de Lyon (plus de 2000 espèces recensées, dont 500 protégées et 74 menacées). Cependant aucune donnée particulière n'est disponible sur le site de Nexans, du fait de son caractère industriel.
Site Faune-Rhône	Ligue pour la Protection des Oiseaux (LPO)	Faune terrestre	Janvier 2018	
Site INPN	Institut National pour la Protection de la Nature (INPN)	Faune terrestre remarquable	Janvier 2018	
Trame Verte et Bleue du Grand Lyon	Métropole du Grand Lyon	Continuités écologiques	Janvier 2018	La couche de données relatives à la trame verte et bleue de l'agglomération lyonnaise a été exploitée pour apprécier la fonctionnalité écologique du secteur.

### État des connaissances avant investigations de terrain

TRÈS FAIBLE	MOYEN ou VARIABLE et RECENT	BON et RECENT
<p>Exceptées les données à l'échelle communale peu exploitables, il n'existe à notre connaissance pas d'informations naturalistes concernant la zone d'étude.</p> <p>Au regard du profil très artificiel de l'aire d'étude, les enjeux écologiques pressentis restent très limités.</p>		

### 3 Zonages du patrimoine naturel

Le bilan a été établi sur le site de projet et dans un rayon de 5 km alentours.

Seuls sont retenus ici les zonages concernant spécifiquement les milieux naturels et la biodiversité, hors urbanisme.



Cf. Carte « Zonages  
du patrimoine naturel »

Zonages réglementaires du patrimoine naturel	
Pas de zonage réglementaire recensé : Natura 2000, Arrêté de Biotope, Réserve naturelle...	
Zonages d'inventaires du patrimoine naturel	
ZNIEFF de type II « Ensemble fonctionnel formé par le fleuve Rhône, ses îles, ses brotteaux à l'amont de Lyon »	0,6 km à l'est
ZNIEFF de type II « Ensemble formé par le moyen Rhône et ses annexes fluviales »	2,1 km à l'est
Autres zonages du patrimoine naturel	
Site Espace Naturel Sensible « Yzeron aval »	3,8 km au sud-ouest

Des zonages problématiques ou bloquants pour le projet ?	Des zonages à prendre en compte ?
OUI / NON	OUI / NON
L'aire d'étude n'est incluse dans aucun zonage du patrimoine naturel. De plus les zonages les plus proches concernent des milieux bien différents de l'aire d'étude (milieux aquatiques).	Le projet n'entretient pas de lien fonctionnel avec le zonage du patrimoine naturel.
Le zonage du patrimoine naturel n'a pas d'incidence réglementaire sur le projet.	





**GRAND LYON**  
la métropole

**Zonages du patrimoine  
naturel**  
Site Nexans

 Périmètre du projet

**Zonage du patrimoine naturel**

 ZNIEFF de type II

 Site ENS



## 4 Continuités écologiques

Le bilan a été établi sur l'aire d'étude et dans un rayon de 1 à 2 km.

L'analyse de la Trame verte et bleue se base sur la déclinaison locale mise en œuvre à l'échelle locale par la Métropole du Grand Lyon.



**Cf. Carte « Trame verte et bleue issue de la bibliographie »**

Le site et ses abords sont-ils concernés par des réservoirs de biodiversité à prendre en compte ?			OUI / NON
Réservoir de biodiversité	Source	Sous-trame	Niveau d'intérêt
Aucun réservoir de biodiversité n'est identifié			

Le site et ses abords sont-ils concernés par des corridors écologiques à prendre en compte ?			OUI / NON
Corridor écologique	Source	Sous-trame	Niveau d'intérêt
Le Rhône et la Saône	TVB du Grand Lyon	Aquatique	National Régional Local
Divers petits corridors correspondant à la trame verte urbaine (alignements d'arbres...)	TVB du Grand Lyon	Terrestre	National Régional Local

### Points de vigilance / Commentaires

Les données Trame verte et bleue sont issues de la base de données du Grand Lyon. Celle-ci repose sur le recensement des éléments naturel et paysager connus (ZNIEFF, Natura 2000, ENS, PENAP...) et sur les éléments de la trame verte urbaine.

L'aire d'étude ne comprend pas d'élément de la trame verte et bleue.

La rareté des éléments naturels du site n'est pas de nature à contribuer à la fonctionnalité écologique du secteur.






**GRAND LYON**  
la métropole

 Périmètre du projet

### Fonctionnalités écologiques

 Corridor de la trame bleue

 Corridor de la trame verte

**Trame verte et bleue issue  
de la bibliographie**  
Site Nexans



## 5 Zones humides référencées

Le bilan a été établi sur le site de projet et au niveau de la périphérie.

Le site et ses abords sont-ils concernés par des zones humides à prendre en compte ?			OUI / NON
Zone humide	Source	Localisation	
Aucune zone humide référencée n'est susceptible d'être impactée par le projet.	Inventaire des zones humides du Grand Lyon BD Carthage		
Zone humide potentielle	Expertise de terrain		

### Points de vigilance / Commentaires

Aucune zone humide n'est référencée au niveau de l'aire d'étude ou de sa périphérie.  
L'expertise de terrain a montré qu'aucun milieu aquatique n'est présent, au vu de la rareté des espaces naturels et de l'absence de flore aquatique caractéristique.

## 6 Prédiagnostic écologique : repérage de terrain préalable aux inventaires complets

### 6.1 Contexte et habitats naturels

#### Caractère naturel du site d'étude

De manière globale, le site d'étude présente un caractère :

Artificiel Site dominé par une occupation du sol urbaine ou industrielle	Plutôt naturel Site occupé par une mosaïque de milieux naturels et de milieux artificiels	Naturel Site dominé par des milieux naturels spontanés
--	---	--

#### Principaux milieux présents

Les principaux milieux présents sur le site d'étude sont :

 <p><b>Plateforme artificielle</b> La majeure partie du site est occupée par une plateforme béton avec des dépôts de matériaux. Ce milieu ne présente pas d'intérêt pour la biodiversité.</p>	 <p><b>Arbres isolés (platanes)</b> Quelques arbres isolés sont présents sur le site et aux abords. Ils ne présentent pas de cavités favorables pour la faune. Ces arbres recèlent un très faible potentiel pour les oiseaux nicheurs (espèces très anthropophiles sans enjeu particulier)</p>
 <p><b>Haie ornementale</b> La petite haie en bordure est du site est composée d'espèces ornementales non adaptées aux besoins de la faune sauvage</p>	 <p><b>Petits espaces de colonisation spontanée</b> De rares espaces de végétation spontanée se développent sur la plateforme béton. Le volume réduit de ces espaces ne permet pas à la faune sauvage de s'implanter durablement.</p>
 <p><b>Bâtiment nord</b> Ce vaste bâtiment industriel est en cours de purge (activité régulière de démolition sur les parties intérieures). Il ne présente pas d'élément favorable à la faune sauvage.</p>	 <p><b>Bâtiment sud</b> Ce vaste bâtiment industriel est en cours de purge (activité régulière de démolition sur les parties intérieures). La partie supérieure (extension) est exploitée par un groupe de Pigeon biset (<i>Columbia livia</i>), espèce non protégée. Aucun autre élément n'est favorable à la faune sauvage.</p>

Le côté artificiel du site est très marqué. Les espaces naturels sont très limités et ne présentent quasiment aucun potentiel pour la faune sauvage.



## 6.2 Observations

Une recherche « toute faune » a été réalisée en période hivernale. De plus une prospection ciblant en particulier la présence de chauve-souris a été réalisé au sein des bâtiments. Ainsi les deux bâtiments ont été inspectés du rez-de-chaussée jusqu'à l'étage supérieur. Aucune présence de chauve-souris n'a pu être mise en évidence en période hivernale. Les bâtiments ne semblent pas propices à leur présence du fait de l'éclairage marqué (grandes fenêtres) et des courants d'air importants (fenêtres cassées / ouvertes). De plus les structures des toitures sont en fer avec des tôles ondulées, peu favorables à ce groupe. Les chauves-souris ont en effet une nette prédilection pour les structures « bois ».

La seule espèce observée lors de ces prospections hivernales est le Pigeon biset domestique (*Columba livia*) présent en grand nombre (60 individus) dans l'extension supérieure du bâtiment Sud.

## 6.3 Évaluation des enjeux potentiels et points d'alerte au niveau de l'aire d'étude

**Des éléments évidents permettent-ils d'identifier d'ores et déjà des enjeux écologiques importants et/ou ayant des implications réglementaires sur le site ?**

OUI / NON

Les éléments d'ores et déjà identifiés sur le site, constituant des enjeux écologiques importants et/ou ayant des implications réglementaires sont résumés dans le tableau ci-après.

**Présence avérée d'espèces protégées communes :** ☐ Amphibiens ☐ Reptiles ☐ Mammifères ☐ Oiseaux

Continuités écologiques	Niveau d'enjeu écologique	Réglementation
Absence de trame verte et bleue sur le site	Faible / Moyen / Fort / Très fort	Oui / Non

Présence de zones humides nécessitant une étude de leurs fonctions ?			OUI / NON
Zones humides	Fonctions hydrologiques importantes pressenties	Fonctions biogéochimiques importantes pressenties	Fonctions biologiques importantes pressenties
Aucune zone humide identifiée dans la bibliographie ou lors du repérage de terrain.	Oui / Non	Oui / Non	Oui / Non

**D'autres enjeux écologiques potentiels importants et/ou ayant des implications réglementaires sont-ils à considérer ?**

**OUI / NON**

Aucun élément important n'est pressenti sur le site. Les enjeux écologiques sont très réduits. Cependant la présence d'espèces protégées potentielles est probable. Celles-ci sont résumées dans le tableau ci-après :

**Présence potentielle d'espèces protégées communes :** ☐ Amphibiens ☒ Reptiles ☒ Mammifères ☒ Oiseaux

Espèces ou cortèges d'espèces à enjeu, potentiels	Niveau d'enjeu écologique potentiel	Réglementation potentielle
Lézard des murailles	Faible / Moyen / Fort / Très fort	Aucune / Protection / Natura 2000
Cortège des oiseaux du milieu anthropique (petits passereaux, corvidés, columbidés) : aire de repos	Faible / Moyen / Fort / Très fort	Aucune / Protection / Natura 2000
Chauves-souris anthropophiles communes (pipistrelles, noctules) : zone de chasse et de passage	Faible / Moyen / Fort / Très fort	Aucune / Protection / Natura 2000

Le peuplement d'espèces potentiel correspond à celui de zones urbaines denses, sans enjeu particulier de conservation dans ce cas.

**Présence d'espèces végétales exotiques envahissantes qui nécessiteront d'être prises en compte dans le projet ?**

**OUI / NON**

Le repérage de terrain a d'ores et déjà permis de mettre en évidence les espèces végétales exotiques envahissantes suivantes au niveau du site d'étude :

Espèces végétales exotiques envahissantes	Importance des populations locales
Buddleia du père David (Buddleia davidii) : quelques pieds poussant au niveau des zones de colonisation spontanée.	Une station isolée / Quelques stations de taille réduite / Une ou plusieurs station(s) importante(s)

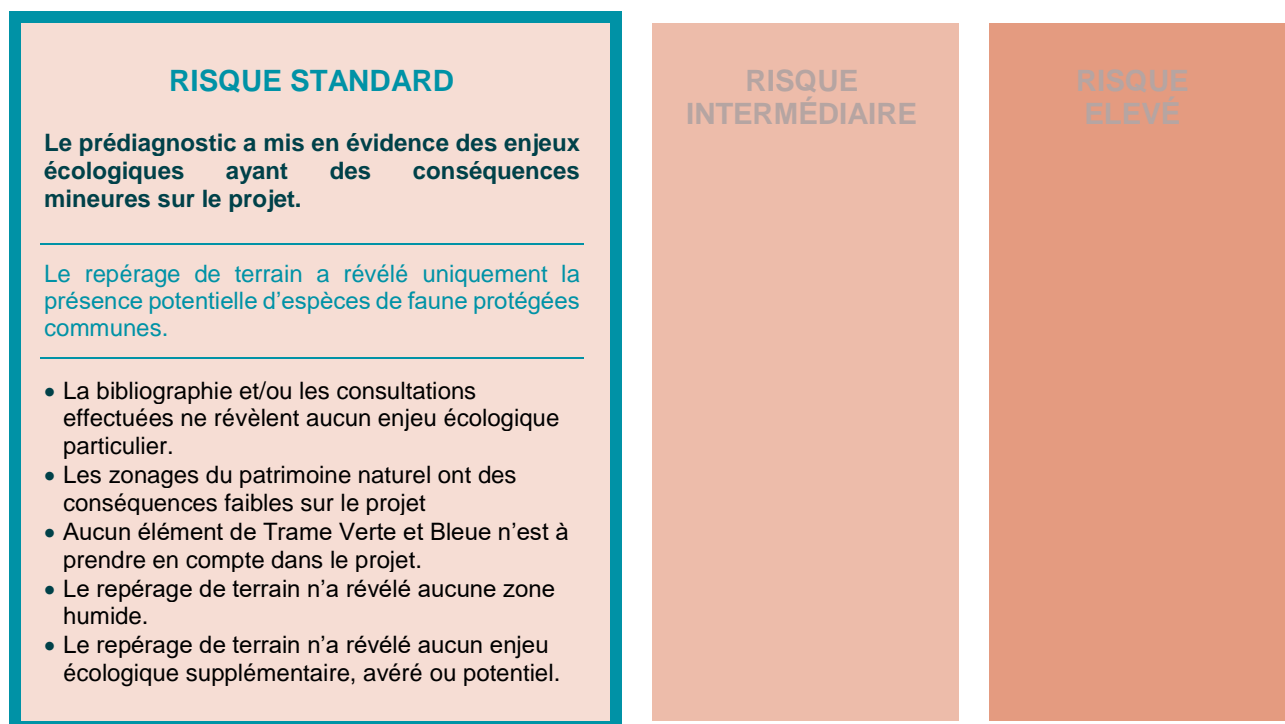
La présence du Buddleia n'est pas problématique. En raison de la rareté des espaces de terrains libres, sa capacité de dispersion sur le site est très restreinte.

## 6.4 Conclusion

L'aire d'étude est très artificialisée. Elle ne présente aucun enjeu écologique particulier motivant la réalisation d'inventaires naturalistes complémentaires nécessitant une prise en compte spécifique dans le projet d'aménagement.

## 7 Appréciation du risque biodiversité

Sur la base des éléments précédents, le niveau de « risque biodiversité » sur le site est considéré comme **STANDARD**. Les critères ayant conduit à qualifier ce niveau de risque sont listés dans le diagramme ci-après.





## 8 Présentation des résultats d'inventaires bruts

### 8.1 Inventaires faune – flore de 2018

Des inventaires naturalistes ont été réalisés sur l'aire d'étude en 2018. Ils se sont déroulés de mars à septembre, en complément du prédiagnostic écologique, pour prendre en compte l'ensemble du cycle d'activité des espèces de faune et flore.

La pression d'inventaire mise en œuvre est la suivante :

La pression d'inventaires proposée est la suivante :

- **Flore et habitats naturels** : 3 passages avec relevés phyto-socioécologiques pour déterminer le cortège floristique (dont plantes protégées et invasives) et les habitats naturels.
- **Insectes** : 2 passages, recherches à vue et captures.
- **Amphibiens** : absence de milieux aquatiques sur l'aire d'étude, pas de prospection envisagée.
- **Reptiles** : 2 passages, recherche à vue.
- **Oiseaux** : 2 passages diurnes et 1 passage nocturne (rapaces), détection auditive et visuelle.
- **Mammifères terrestres** : 2 passages, recherche des indices de présence (traces, fèces, poils...).
- **Chiroptères** : 2 passages nocturnes, détection auditive pour caractériser l'activité.

Ces inventaires ont été conduits par une équipe d'experts naturalistes confirmés à l'aide de protocole standard de terrain. Ils répondent aux exigences écologiques et aux attentes réglementaires, et sont proportionnés au site et à l'ampleur du projet d'aménagement.

### 8.2 Résultats des inventaires faune - flore

Le traitement des données d'inventaires est en cours de réalisation. Il permettra de définir précisément les enjeux écologiques du site.

Les résultats sont constitués par un tableau présentant par groupe une analyse synthétique des données. Ce tableau est complété par les listes d'espèces contactées, ou considérées comme présentes (partie suivante).

Résultats bruts des inventaires naturalistes			
Groupe	Nombre d'espèces total sur l'aire d'étude	Nombre d'espèces patrimoniales	Commentaires
Flore	99	0	Le nombre d'espèces exogènes est important, certaines sont envahissantes.
Insectes	3	0	La biodiversité entomologique est très réduite.
Reptiles	1	0	Lézard des murailles, espèce commune sans enjeu de conservation.
Oiseaux	11	3	Espèces anthropophiles. Certaines espèces nichent dans les bâtiments du site ou les arbres de voirie en bordure.
Mammifères	2 (chauves-souris)	1	Espèces anthropophiles.

### 8.3 Conclusion partielle

L'aire d'étude est très artificialisée.

La biodiversité observée est réduite, en nombre d'espèces et en individus. L'enjeu écologique globale est faible. Deux éléments sont à noter :

- La présence localement marquée de plantes invasives, nécessitant des précautions particulières en phase de chantier, pour éviter leur propagation lors des mouvements de terre,
- La présence d'espèces d'oiseaux protégées se reproduisant dans les bâtiments du site. leur destruction devra être envisagée en dehors des périodes de reproduction et d'élevage des jeunes, afin de préserver les individus.

## 8.4 Liste des espèces recensées

### ▪ Flore :

		Protection			Liste Rouge					
Nom scientifique	Nom vernaculaire	Européen ne	National e	Régional e	Mondial e	Européen ne	National e	Régional e	Détermina nt ZNIEFF	Enjeux
Flore										
Sonchus oleraceus L., 1753	Laiteron potager, Laiteron lisse									
Lactuca viminea subsp. chondrilliflora (Boreau) Bonnier, 1923	Laitue									
Viola odorata L., 1753	Violette odorante									
Amaranthus retroflexus L., 1753	Amarante réfléchie, Amaranthe à racine rouge, Blé rouge									
Chenopodium album subsp. album L., 1753	Senousse									

Prédiagnostic écologique et  
présentation des résultats bruts



Daucus carota subsp. carota L., 1753	Daucus carotte									
Melilotus albus Medik., 1787	Mélilot blanc									
Platanus x hispanica Mill. ex Münchh., 1770	Platane d'Espagne									
Persicaria maculosa Gray, 1821	Renouée Persicaire									
Cynodon dactylon (L.) Pers., 1805	Chiendent pied-de-poule, Gros chiendent									
Salix alba L., 1753	Saule blanc, Saule commun									
Eragrostis pilosa (L.) P.Beauv., 1812	Éragrostis poilu									
Bryonia cretica subsp. dioica (Jacq.) Tutin, 1968	Racine-vierge									
Saxifraga tridactylites L., 1753	Saxifrage à trois doigts, Petite saxifrage									

Prédiagnostic écologique et  
présentation des résultats bruts

Crepis foetida subsp. foetida L., 1753	Crépide fétide									
Cardamine hirsuta L., 1753	Cardamine hérissée, Cresson de muraille									
Erigeron annuus var. annuus (L.) Desf., 1804	Érigéron annuel									
Anisantha sterilis (L.) Nevski, 1934	Brome stérile									
Lactuca serriola L., 1756	Laitue scariole, Escarole									
Anisantha madritensis (L.) Nevski, 1934	Brome de Madrid									
Picris hieracioides L., 1753	Picride éperviaire, Herbe aux vermisseaux									
Veronica hederifolia subsp. hederifolia L., 1753	Véronique à feuilles de Lierre									
Typha latifolia L., 1753	Massette à larges feuilles									

Prédiagnostic écologique et  
présentation des résultats bruts

Buddleja davidii Franch., 1887	Buddleja du père David, Arbre à papillon, Arbre aux papillons									
Stellaria media (L.) Vill., 1789	Mouron des oiseaux, Morgeline									
Oenothera biennis L., 1753	Onagre bisannuelle									
Lactuca virosa L., 1753	Laitue vireuse, Laitue sauvage									
Artemisia vulgaris L., 1753	Armoise commune, Herbe de feu									
Ficus carica L., 1753	Figuier commun, Figuier de Carie, Caprifiguier, Figuier									
Tragus racemosus (L.) All., 1785	Bardanette en grappe, Bardanette rameuse									
Erodium cicutarium subsp. cicutarium (L.) L'Hér., 1789	Cicutaire									

Prédiagnostic écologique et  
présentation des résultats bruts

Artemisia verlotiorum Lamotte, 1877	Armoise des Frères Verlot, Armoise de Chine									
Tilia cordata Mill., 1768	Tilleul à petites feuilles, Tilleul des bois									
Solanum lycopersicum L., 1753	Pomme d'amour									
Ambrosia artemisiifolia L., 1753	Ambroise élevée, Ambroise à feuilles d'Armoise, Ambrosie annuelle									
Carex divulsa Stokes, 1787	Laîche écartée									
Petrorhagia prolifera (L.) P.W.Ball & Heywood, 1964	Oeillet prolifère, Petrrohagie prolifère									
Potentilla reptans L., 1753	Potentille rampante, Quintefeuille									
Epilobium hirsutum L., 1753	Épilobe hérissé, Épilobe hirsute									
Solanum nigrum L., 1753	Morelle noire									

Prédiagnostic écologique et  
présentation des résultats bruts



Veronica persica Poir., 1808	Véronique de Perse									
Capsella bursa-pastoris subsp. bursa-pastoris (L.) Medik., 1792										
Ailanthus altissima (Mill.) Swingle, 1916	Faux vernis du Japon, Ailante glanduleux, Ailante, Ailanthé									
Mentha spicata L., 1753	Menthe en épi, Menthe verte									
Medicago lupulina L., 1753	Luzerne lupuline, Minette									
Draba verna L., 1753	Drave de printemps									
Sambucus nigra L., 1753	Sureau noir, Sampéchier									
Allium vineale L., 1753	Ail des vignes, Oignon bâtard									
Medicago minima (L.) L., 1754	Luzerne naine									

Prédiagnostic écologique et  
présentation des résultats bruts

Hypericum perforatum L., 1753	Millepertuis perforé, Herbe de la Saint-Jean									
Plantago major subsp. major L., 1753	Plantain à bouquet									
Bothriochloa barbinodis (Lag.) Herter, 1940	Barbon Andropogon									
Lamium amplexicaule L., 1753	Lamier amplexicaule									
Lepidium graminifolium L., 1759	Passerage à feuilles de graminée									
Geranium robertianum subsp. robertianum L., 1753	Herbe à Robert									
Celtis occidentalis L., 1753										
Plantago lanceolata L., 1753	Plantain lancéolé, Herbe aux cinq coutures									
Lotus corniculatus subsp. corniculatus L., 1753	Sabot-de-la-mariée									

Prédiagnostic écologique et  
présentation des résultats bruts

Hordeum murinum subsp. murinum L., 1753	Orge Queue-de-rat									
Artemisia annua L., 1753	Armoise annuelle									
Cirsium vulgare subsp. vulgare (Savi) Ten., 1838	Cirse lancéolé									
Papaver rhoeas L., 1753	Coquelicot									
Vulpia myuros (L.) C.C.Gmel., 1805	Vulpie queue-de-rat, Vulpie Queue-de-souris									
Erigeron canadensis L., 1753	Conyze du Canada									
Clematis vitalba L., 1753	Clématite des haies, Herbe aux gueux									
Panicum capillare L., 1753	Panic capillaire									
Catalpa bignonioides Walter, 1788	Catalpa, Arbre aux haricots									

Prédiagnostic écologique et  
présentation des résultats bruts

Clinopodium nepeta subsp. nepeta (L.) Kuntze, 1891										
Thuja occidentalis L., 1753	Thuya du Canada, Thuya d'Occident									
Verbena officinalis L., 1753	Verveine officinale									
Sonchus asper subsp. asper (L.) Hill, 1769	Laiteron piquant									
Catapodium rigidum (L.) C.E.Hubb., 1953	Pâturin rigide, Desmazérie rigide									
Linaria vulgaris Mill., 1768	Linaire commune									
Sedum album L., 1753	Orpin blanc									
Lepidium rudérale L., 1753	Passerage des décombres, Passerage rudérale									
Poa annua L., 1753	Pâturin annuel									

Prédiagnostic écologique et  
présentation des résultats bruts



Senecio vulgaris subsp. vulgaris L., 1753	Séneçon commun									
Chaenorrhinum minus (L.) Lange, 1870	Petite linnaire, Petit Chaenorrhinum									
Trifolium pratense L., 1753	Trèfle des prés, Trèfle violet									
Crepis sancta (L.) Bornm., 1913	Crépide de Nîmes									
Populus nigra L., 1753	Peuplier commun noir, Peuplier noir									
Cerastium pumilum Curtis, 1777	Céraiste nain									
Setaria italica subsp. viridis (L.) Thell., 1912	Sétaire verte									
Ranunculus bulbosus L., 1753	Renoncule bulbeuse									
Lepidium virginicum L., 1753	Passerage de Virginie									

Prédiagnostic écologique et  
présentation des résultats bruts

Achillea millefolium L., 1753	Achillée millefeuille, Herbe au charpentier, Sourcils-de-Vénus									
Euphorbia maculata L., 1753	Euphorbe de Jovet, Euphorbe maculée									
Chelidonium majus L., 1753	Grande chélidoine, Herbe à la verrue, Éclaire									
Elytrigia repens (L.) Desv. ex Nevski, 1934	Chiendent commun, Chiendent rampant									
Erigeron sumatrensis Retz., 1810	Vergerette de Barcelone									
Amaranthus blitoides S.Watson, 1877	Amarante fausse-blette, Fausse Amarante									
Malva sylvestris L., 1753	Mauve sauvage, Mauve sylvestre, Grande mauve									
Taraxacum officinale F.H.Wigg., 1780	Pissenlit									
Geranium rotundifolium L., 1753	Géranium à feuilles rondes, Mauvette									

Prédiagnostic écologique et  
présentation des résultats bruts

Mercurialis annua L., 1753	Mercuriale annuelle, Vignette									
Amaranthus deflexus L., 1771	Amarante couchée, Amarante étalée									
Oxalis corniculata L., 1753	Oxalis corniculé, Trèfle jaune									
Pyracantha coccinea M.Roem., 1847	Buisson ardent									
Senecio inaequidens DC., 1838	Séneçon sud-africain									
Avena fatua L., 1753	Avoine folle, Havenon									
Setaria italica subsp. pycnocomma (Steud.) de Wet, 1981	Sétaire dense									
Reynoutria x bohemica Chrték & Chrtková, 1983	Renouée de Bohême									
Portulaca oleracea L., 1753	Pourpier cultivé, Porcelane									

Prédiagnostic écologique et  
présentation des résultats bruts

Phytolacca americana L., 1753	Raisin d'Amérique, Phytolaque américaine									
Sagina procumbens L., 1753	Sagine couchée									
Malva neglecta Wallr., 1824	Petite mauve									
Dactylis glomerata subsp. glomerata L., 1753	Pied-de-poule									
Poa trivialis subsp. trivialis L., 1753	Gazon d'Angleterre									
Setaria verticillata (L.) P.Beauv., 1812	Sétaire verticillée, Panic verticillé									
Digitaria sanguinalis (L.) Scop., 1771	Digitaire sanguine, Digitaire commune									

Prédiagnostic écologique et  
présentation des résultats bruts



## ■ Oiseaux :

NOM_VERNACULAIRE	NOM_SCIENTIFIQUE	NICHEUR	ALIMENTATION	CORTEGE	NIVE_OISEAUX	PROTECTION_N	LR_FR_N	LR_ROALP_N	Continental	RARETE_FR_N	RARETE_RA_N	PATRIMONIALE	Enjeux
Martinet noir	<i>Apus apus</i>	1		Minéraux et bâtis	/	Art.3	NT	LC	/	CC	CC	Oui	Faible
Pigeon biset domestique	<i>Columba livia (forme urbaine)</i>	1		Minéraux et bâtis	/	/	/	/	/	/	/		Négligeable
Pigeon ramier	<i>Columba palombus</i>		1	Boisé			LC	LC			C		Négligeable
Corneille noire	<i>Corvus corone</i>		1	Boisé			LC	LC			C		Négligeable
Mésange charbonnière	<i>Parus major</i>		1	Buissonnant	/	Art.3	LC	LC	/	CC	CC		Négligeable
Moineau domestique	<i>Passer domesticus</i>	1		Minéraux et bâtis		Art.3	LC	NT	/	CC	CC	Oui	Faible
Rougequeue noir	<i>Phoenicurus ochruros</i>	1		Minéraux et bâtis	/	Art.3	LC	LC	/	C	C		Négligeable
Pie bavarde	<i>Pica pica</i>	1		Boisé	/	/	LC	NT	/	CC	AC	Oui	Faible
Etourneau sansonnet	<i>Sturnus vulgaris</i>		1	Minéraux et bâtis			LC	LC			CC		Négligeable
Merle noir	<i>Turdus merula</i>	1		Buissonnant	/	/	LC	LC	/	CC	CC		Négligeable
Goeland leucopnée	<i>Larus michahellis</i>	1		Minéraux et bâtis	/	Art.3	LC	LC	/	C	AR		Négligeable

## ■ Chiroptères

NOM_VERNACULAIRE	NOM_SCIENTIFIQUE	DIRECTIVE_OISEAUX (CDO1)	PROTECTION_NATIONALE (NO3)	LR_FR_N	LR_ROALP_N	Continental	RARETE_FR_N	RARETE_RA_N	PATRIMONIALE	Enjeux
Pipistrelle commune	<i>Pipistrellus pipistrellus</i>	/	Art.2	NT	LC	DC			Oui	Faible
Pipistrelle de Kuhl	<i>Pipistrellus kuhlii</i>	/	Art.2	LC	LC	DC				Négligeable

Prédiagnostic écologique et  
présentation des résultats bruts



**Siège social :**

22 boulevard Maréchal Foch - BP58 - F-34140 Mèze

Tél. : +33(0)4 67 18 46 20 - Fax : +33(0)4 67 18 65 38 - [www.biotope.fr](http://www.biotope.fr)