
REGIE DES SAISIES

REPROFILAGE DE LA PISTE GRATTARY

NOTE ENVIRONNEMENTALE

14 août 2018

Plan du document

1 -	PREAMBULE.....	3
1.1 -	Localisation de la zone d'étude	4
1.2 -	Présentation du projet	6
1.2.1 -	Programmation des travaux	7
2 -	ANALYSE DES ENJEUX ET IMPACTS POTENTIELS DU PROJET	8
2.1 -	Sur le paysage	8
2.2 -	L'eau	16
2.2.1 -	L'hydrographie	16
2.2.2 -	Les captages d'eau potable	17
2.3 -	Milieux naturels : zonages réglementaires et d'inventaires	19
2.3.1 -	Les zonages de portée d'inventaires	19
2.3.2 -	Les zonages de portée réglementaire	23
2.4 -	Patrimoine naturel du site	25
2.4.1 -	Les habitats naturels.....	25
2.4.2 -	La flore	36
2.4.3 -	La faune	37
2.4.4 -	Continuités écologiques.....	40
2.5 -	Risques naturels.....	42
2.6 -	Forêts.....	42
2.7 -	Agriculture	42
3 -	CONCLUSION	44

1 - PREAMBULE

La Régie des Saisies souhaite reprofiler la piste de Grattary, sur une surface de l'ordre de 1,2 ha.

En application de l'article R122-2 du code de l'Environnement et de la rubrique 43.b), ce projet entre dans la catégorie des « Travaux de piste hors site vierge d'une superficie de moins de 4 hectares ». Une demande de « cas par cas » doit donc être déposée auprès des services de l'Etat afin de savoir si une étude d'impact est nécessaire.

Soucieuse de l'intégration environnementale de son projet, la Régie des Saisies a missionné le bureau d'études KARUM pour rédiger une notice environnementale en accompagnement du formulaire de demande d'examen au cas par cas.

La présente note comprend une description succincte du projet ainsi que l'analyse des impacts potentiels sur l'environnement. Elle a été réalisée à partir :

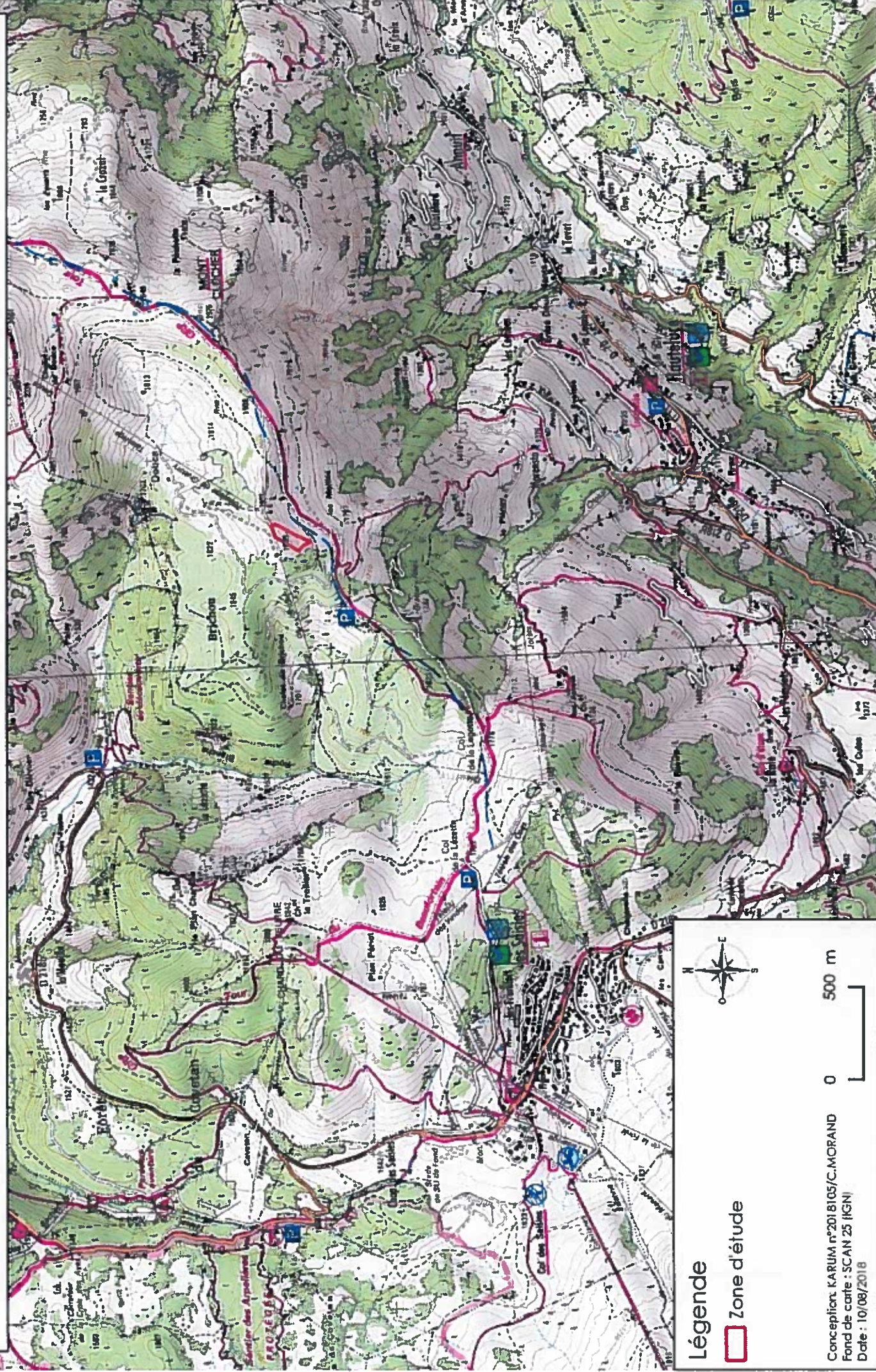
- De visites de terrain réalisées par le bureau d'études KARUM le 6 août 2018,
- D'une collecte de données auprès de la DREAL Rhône-Alpes et du maître d'œuvre CNA.
- D'une consultation des données collectées par l'Observatoire environnemental du domaine skiable des Saisies.

1.1 - LOCALISATION DE LA ZONE D'ETUDE

Le projet se situe sur la commune de Hauteluce (73, Savoie), dans le domaine skiable des Saisies (Alpes du Nord).

La localisation de la zone d'étude du projet est illustrée par la carte page suivante.

Les Salses - Reprofilage de la piste Gratiair Localisation du projet au 1/25000



Légende

□ Zone d'étude

0 500 m

Conception: KARUM n°2018105/C.MORAND
Fond de carte: SCAN 25 (IGN)
Date: 10/08/2018

1.2 - PRESENTATION DU PROJET

Le projet vise à améliorer la piste de ski Grattary, grâce à un terrassement en déblai/remblai sur site à l'équilibre. La piste aura une largeur d'environ 15 à 18 m (avec en plus le talus de raccordement). Une bosse située en amont de la piste sera « coupée » et la piste viendra se raccorder juste en amont du virage de la piste « Plan Corbet 2 ».

1.2.1 - Programmation des travaux

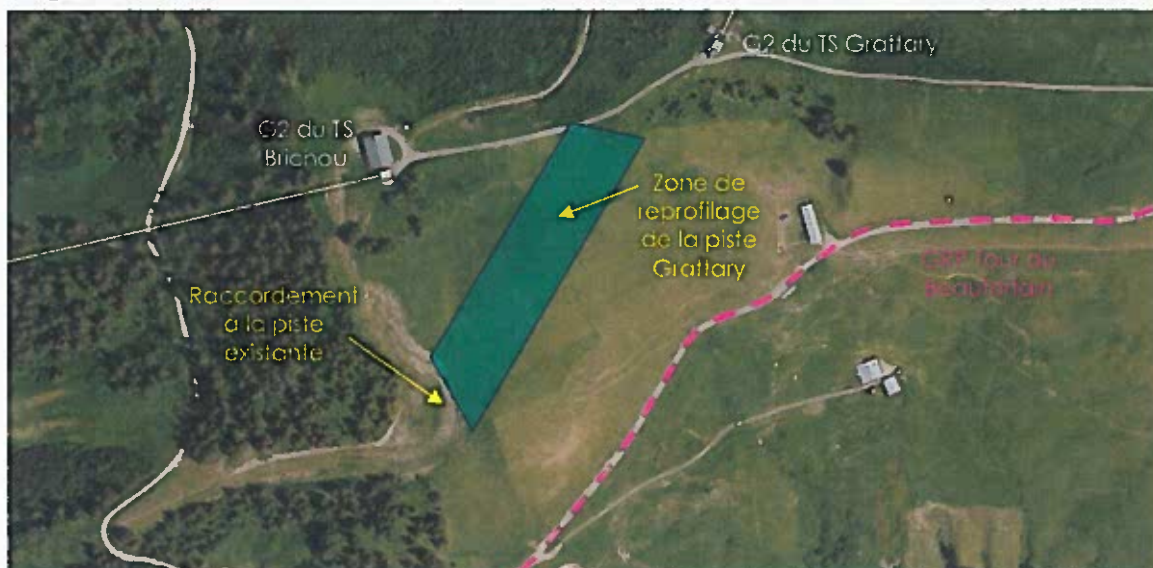
Les travaux sont prévus à l'automne 2018, donc en dehors de la période sensible pour la faune et notamment l'avifaune.



2 - ANALYSE DES ENJEUX ET IMPACTS POTENTIELS DU PROJET

2.1 - SUR LE PAYSAGE

Le projet consiste à réaménager la piste Grattary, piste de ski alpin existante sur le domaine skiable des Saisies. Il s'agit de reprofiler la piste sur une largeur d'environ 15 à 18 ml. La topographie étant actuellement irrégulière, les « bosses » présentes seront aplanies pour offrir une descente plus douce aux skieurs. Un raccordement sera réalisé en amont du virage de la piste « Plan Corbet 2 », par ailleurs concernée par des travaux d'installation d'un réseau neige.



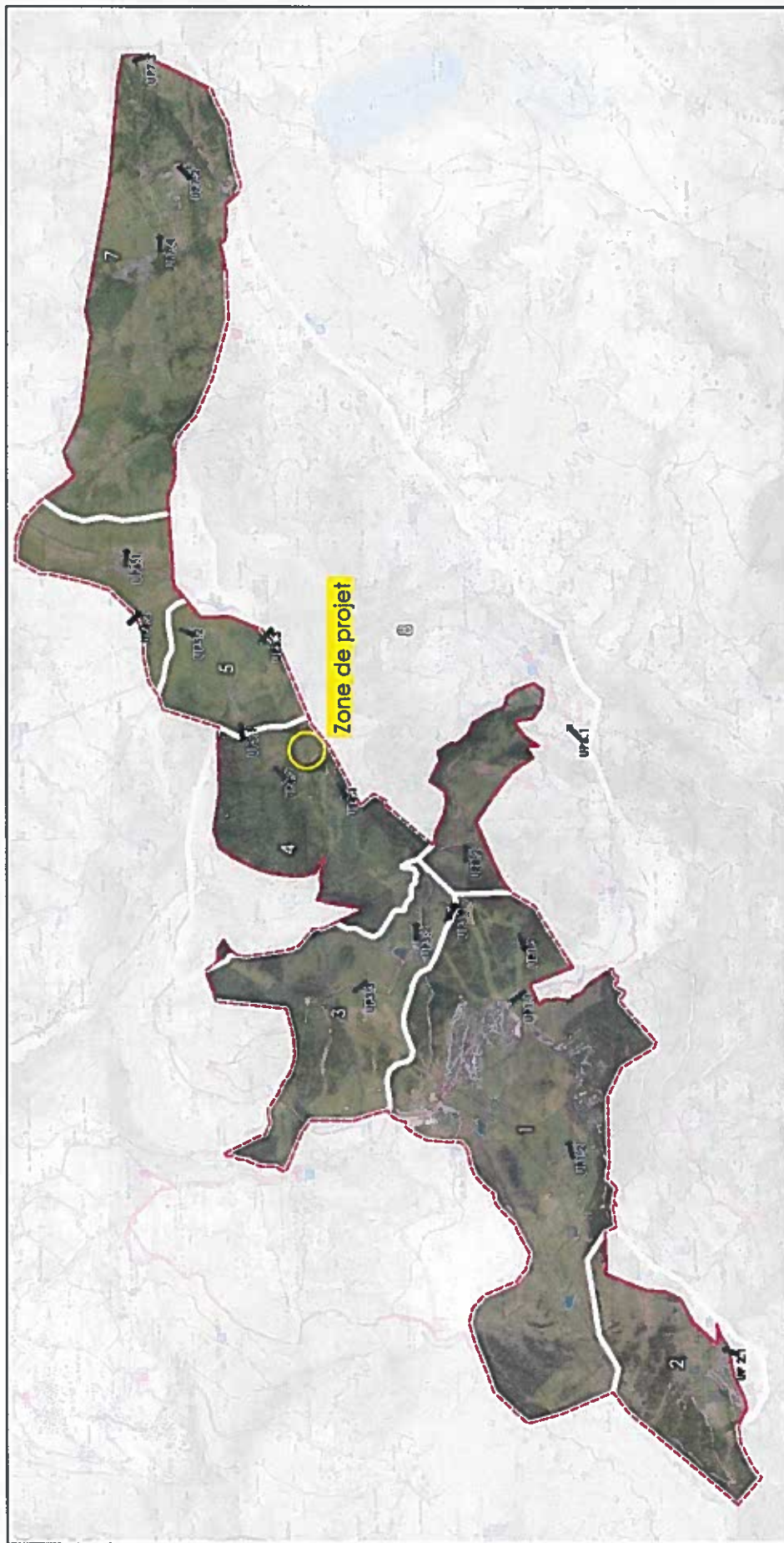
Dans le cadre de l'observatoire environnemental des Saisies, ce secteur a été identifié comme appartenant à l'**Unité Paysagère des Pentes Boisées de Brichou**.

Localisée en partie haute de cette unité, en dehors des boisements qui la caractérisent, la zone de projet ne présente **pas d'élément paysager sensible** particulier (cf. cartes pages suivantes). Elle se compose d'un espace prairial au relief ondulé déjà utilisé en partie comme piste de ski en hiver, et pâturé l'été.

Par conséquent, les enjeux à l'échelle parcellaire sont faibles.

En revanche, aux échelles territoriale et locale, le secteur de projet est **perceptible depuis plusieurs vues emblématiques (VE)** du domaine skiable et depuis le chemin de Grande Randonnée de Pays « Tour du Beaufortain » fortement fréquenté.

Il s'agit des principaux enjeux à considérer pour la réalisation de ces travaux.



Légende

□ Périmètre de l'observatoire environnemental

↑ Points de suivi Unités Paysagères 2015

Unités paysagères

1 - Cœur de station : village des Saisiés et front de neige

2 - Versant de Bisarne 1500

3 - Chard du Beute et balcon d'aboyes de la Lézette

4 - Penles boisées de Brichou

5 - Combe de Douce

6 - Aboyes de Belasia

7 - Cirque du Joly

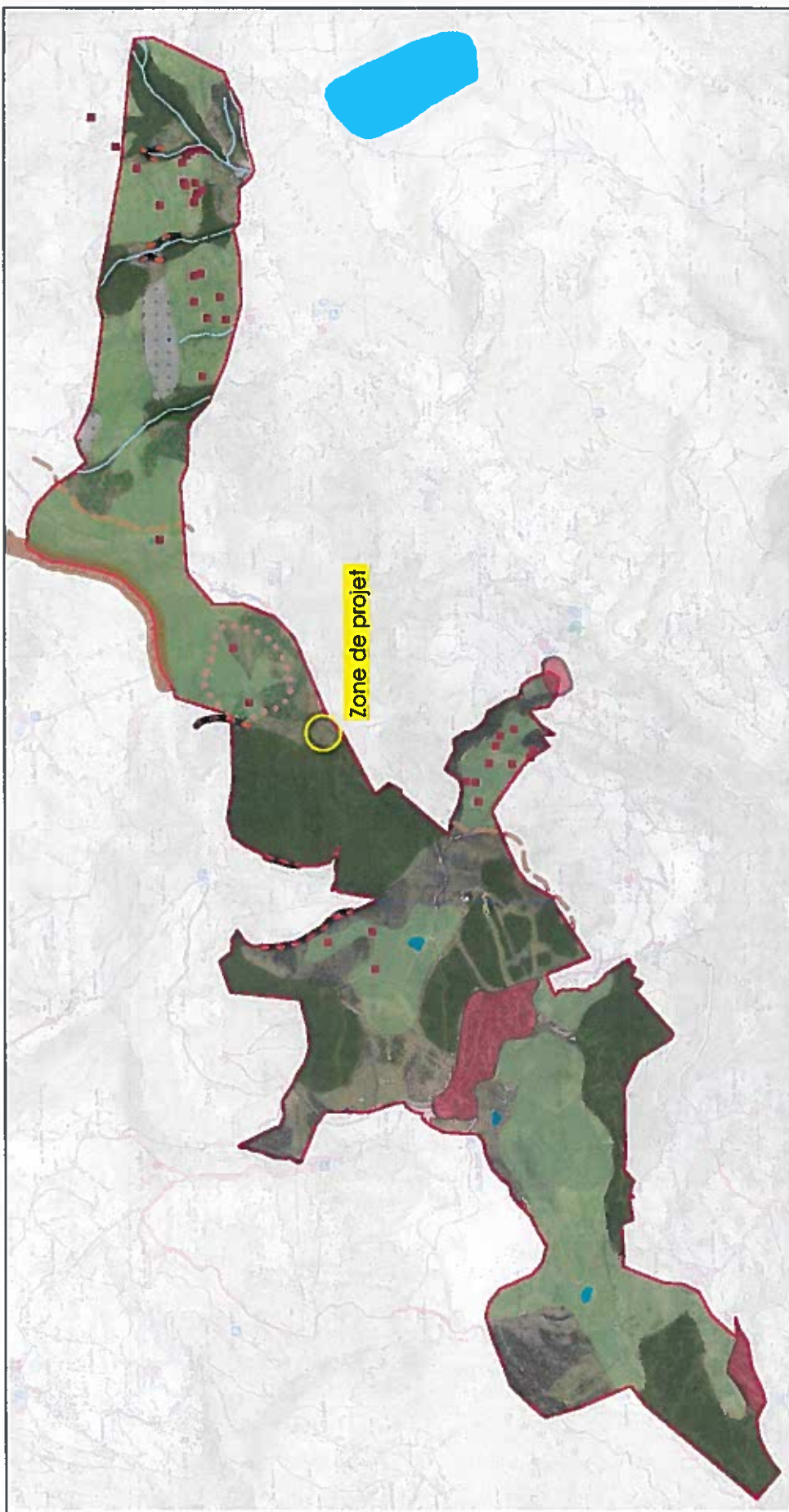
8 - Adref de la Vallée du Dorhet

Concepteur: KARUM n°2013110/ M. MILHAPE
Fond de carte: IGN/IGN (2013) SCAI/CS (IGN)
Source de données: KARUM
Date: 16/03/2015

ECHELLE: 1:35 000

0 200 m





Légende

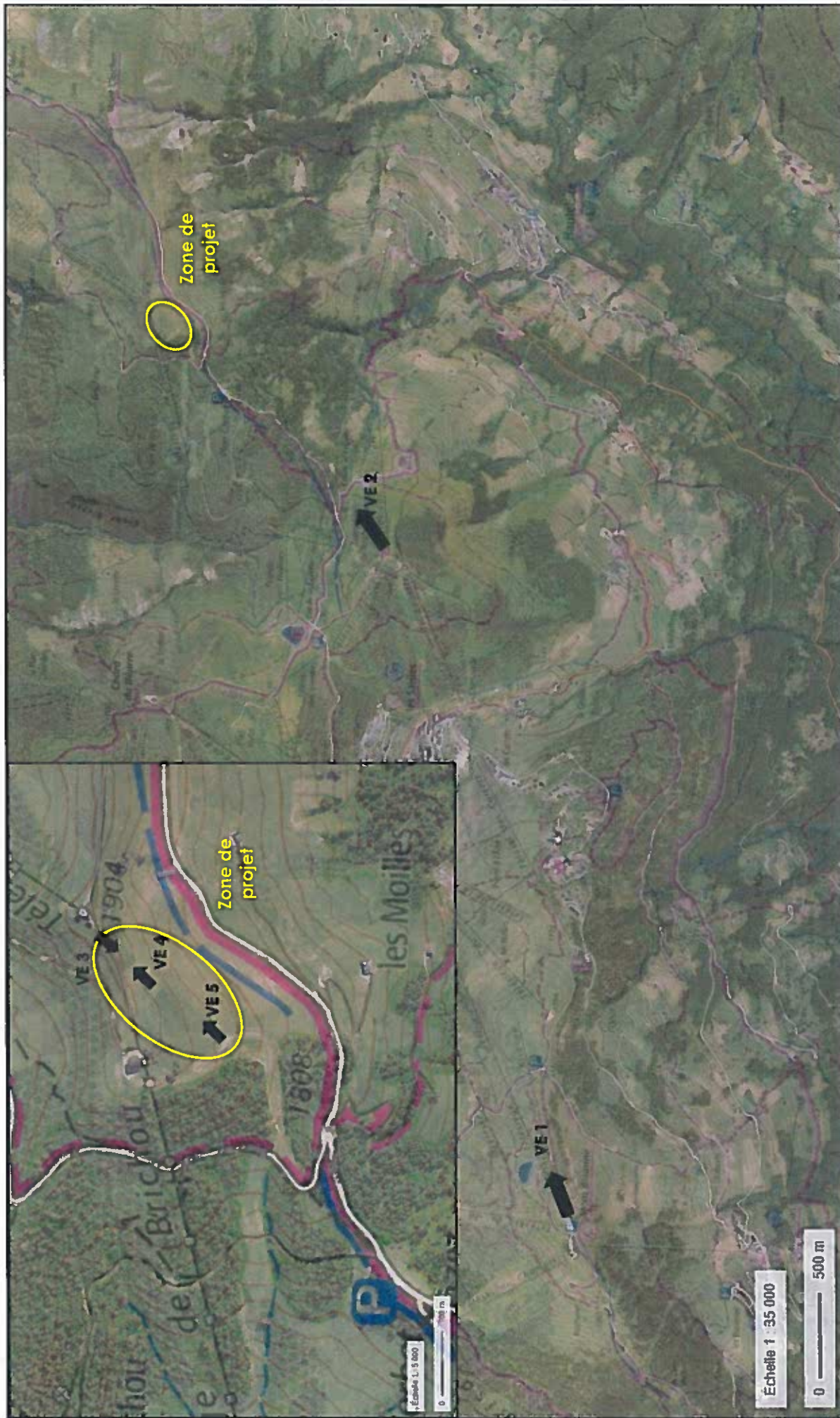
- Périmètre de l'observatoire
- Bâti
- Silhouette urbaine
- Cholets d'abage
- Boisés denses
- Boisés aérés
- Secteurs prairiaux
- Crestes
- Rupture de pente
- Combe
- Barres rocheuses
- Zones d'éboulis et d'affleurement rocheux
- Hydrographie
- Plans d'eau naturels et artificiels
- Torrents

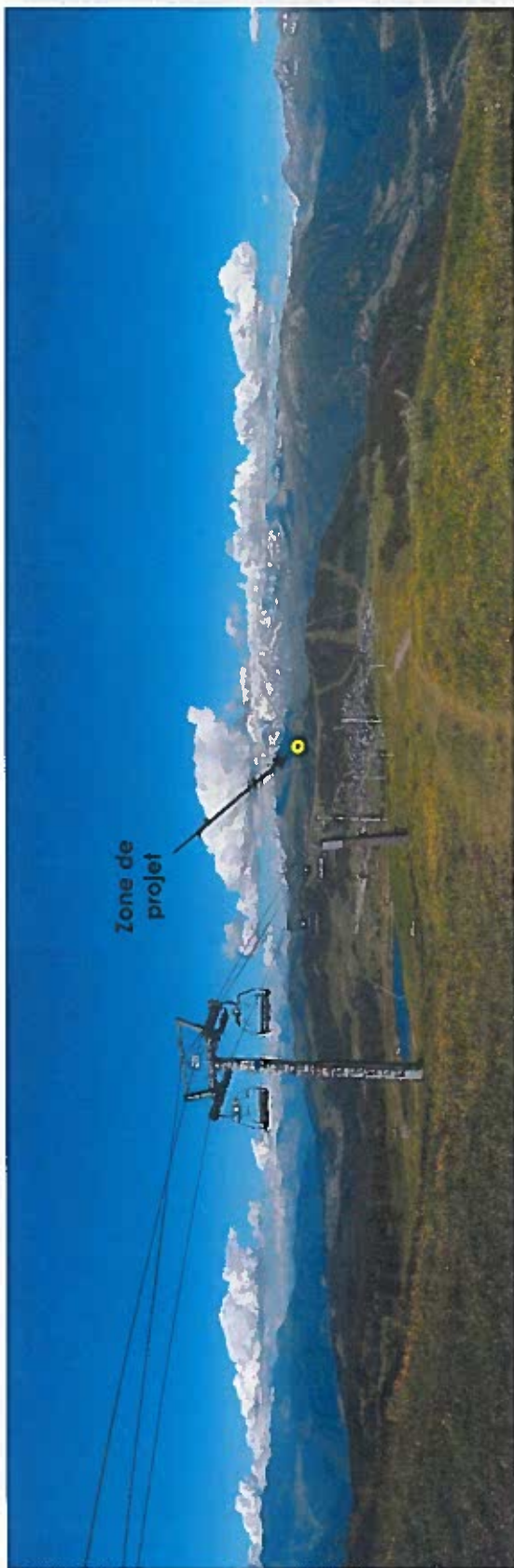
Concepteur: KARUM (P2013107 AL. ANNAËS)
 Fond de carte: IGN (P2013), IGN (P2013)
 Sources données: KARUM
 Date: 29/01/2016

ÉCHELLE: 1:35 000

0 200 m



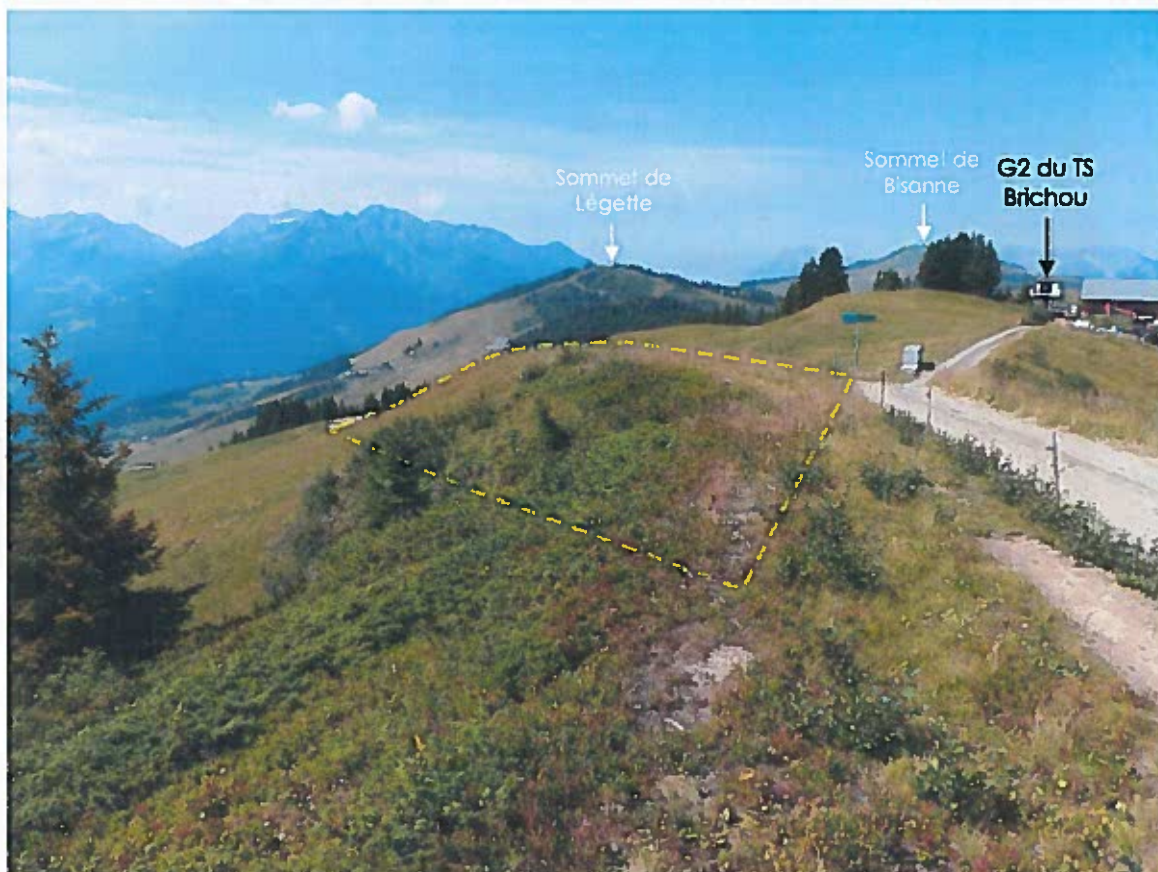




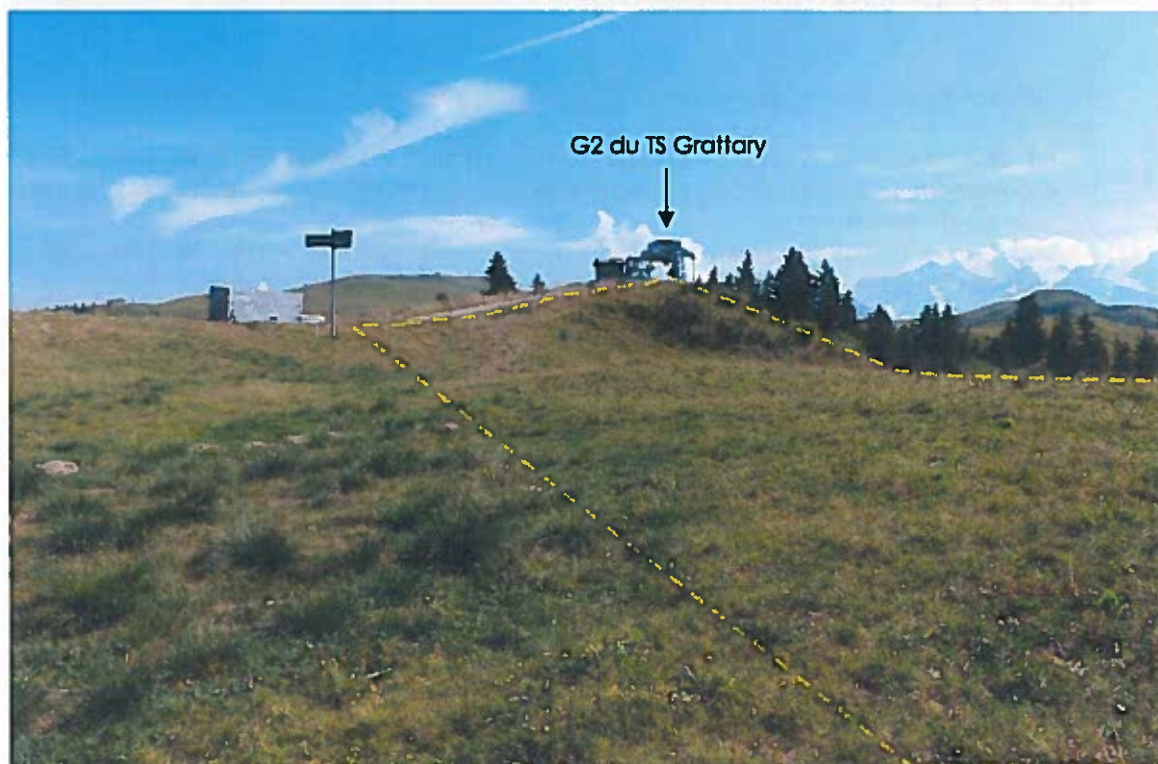
VE 1 - Vue depuis le sommet du Mont Bisanne : le projet sera suffisamment éloigné pour ne pas être perceptible (Karum, 2014)



VE 2 - Vue depuis le sommet de la Légette : le projet sera visible en amont du massif du Mont-Blanc (Karum, 2014)



VE 3 sur la zone à réaménager depuis l'arrivée du TS Grattary (Karum, 2018)



VE 4 sur la zone à reprofiler depuis la piste existante, en direction du TS Grattary (Karum, 2018)



VE 5 sur la zone de projet depuis le bas de la piste existante, avec passage du GRP en contrebas (Karum 2018)

CONCLUSION

Le reprofilage souhaité de la piste Grattary ne constitue pas des travaux de grande envergure. L'emprise est réduite et la zone de projet se trouve sur un secteur déjà aménagé (piste de ski existante, point d'arrivée de deux télésièges – Grattary et Brichou).

Les enjeux paysagers soulevés sont liés aux vues lointaines (échelles territoriale et locale).

Les objectifs prioritaires des travaux vis-à-vis de ces perceptions sensibles résideront en :

- un terrassement soigneux au niveau des raccords avec le terrain naturel de part et d'autre (têtes de talus adoucies pour ne pas créer de cassure entre la nouvelle piste et la pente existante),
- une revégétalisation qualitative des zones terrassées permettant de préserver la texture prairiale existante, caractéristique des alpages du Beaufortain.

Les remaniements seront alors perceptibles au moment des travaux mais devront s'estomper après reprise de la végétation. L'objectif étant de ne pas modifier, à terme, les vues emblématiques vers le massif du Mont-Blanc (vue depuis les sommets de Bisanne et de Légette), mais également les vues plus rapprochées depuis le GRP Tour du Beaufortain.

La Régie des Saisies procède régulièrement à la revégétalisation des zones terrassées et obtient de bons résultats (cf. photos page suivante).

L'impact du projet sera faible sous réserve d'adoucir les raccords au terrain naturel et de garantir la revégétalisation des surfaces remaniées.

SUIVI TERMINÉ EN 2017



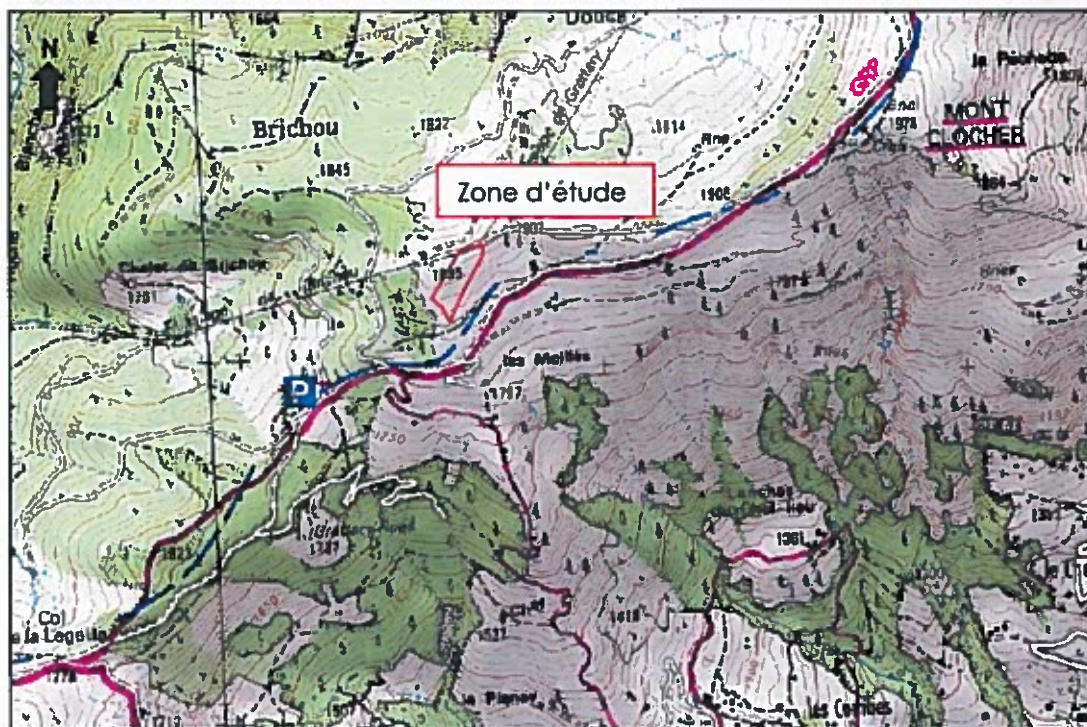
OBSERVATOIRE KARUM - Domaine skiable des Saisies - Volet PAYSAGE de la Campagne 2017 - CASUM - Mars 2017

Extrait du volet paysage de la campagne 2017 de l'Observatoire KARUM du domaine skiable des Saisies.

2.2 - L'EAU

2.2.1 - L'hydrographie

Comme l'indique la carte ci-dessous, aucun cours d'eau ne se situe sur la zone d'étude, ni en aval. Elle fait partie du bassin versant du ruisseau du Dorinet qui se situe environ 1000 m plus bas.



Echelle : 1-10000

CONCLUSION

Le projet n'est concerné par aucun cours d'eau. Le projet n'aura aucun impact sur les cours d'eau.

2.2.2 - Les captages d'eau potable

La zone d'étude se situe dans le périmètre éloigné du captage des Brays (cf. carte page suivante). Ce captage n'est utilisé qu'en cas de secours s'il y a un problème sur le captage d'eau potable principal de la commune. Un autre périmètre de captage se situe à proximité de la zone d'étude, sur l'autre versant que la zone d'étude, il s'agit du captage de Plan Dernier. Il est utilisé par la commune de Notre-Dame-de-Bellecombe en complément.

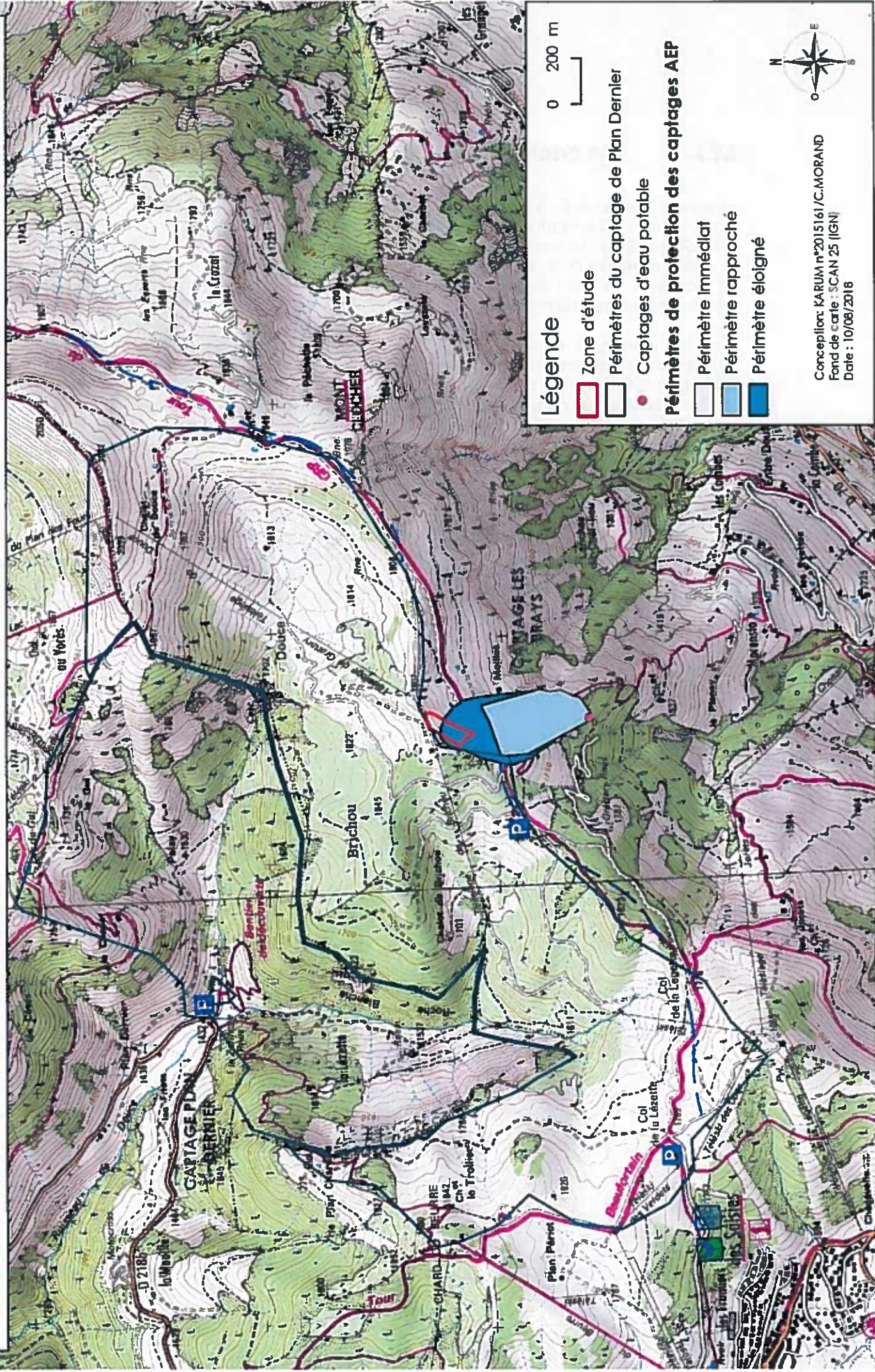
Lors des travaux, il existe un risque de pollution du captage, par déversement accidentel d'hydrocarbure ou de substances polluantes, ainsi que de mise en suspension de fine. Ces risques sont facilement maîtrisables. Les engins de chantier devront être équipés de kits anti-pollution. Le personnel de chantier sera informé de cet enjeu. Pour les fines, une rigole devra être réalisée en pied de talus aval et redirigée vers la piste « Plan Corbet 2 » pour sortir les eaux de ruissèlement du périmètre du captage.

CONCLUSION

Le projet est concerné par un périmètre de captage éloigné, le captage est utilisé en cas de secours. Des mesures seront mises en place pour réduire le risque de pollution de celui-ci. Avec la prise en compte de ces mesures, l'impact du projet sur les captages peut être qualifié de **négligeable**.

Les Salsles - Reprofilage de la piste Grattary

Emplacement des périmètres de captage d'eau potable



2.3 - MILIEUX NATURELS : ZONAGES REGLEMENTAIRES ET D'INVENTAIRES

Sources : DREAL Rhône-Alpes, Direction départementale des territoires de la Savoie

2.3.1 - Les zonages de portée d'inventaires

2.3.1.1 - Les Zones Naturelles d'Intérêt Ecologique, Faunistique et Floristique (ZNIEFF)

La zone d'étude se situe en limite d'une ZNIEFF de type II « Ensemble de zones humides du Nord du Beaufortain » (n°7308), (cf. carte page suivante).

■ ZNIEFF DE TYPE II « ENSEMBLE DE ZONES HUMIDES DU NORD DU BEAUFORTAIN »

Cette ZNIEFF de 4679 ha, située entre les vallées de l'Arly et du Doron autour du Col des Saisies, est composée d'un des plus remarquables ensembles de tourbières d'altitude des Alpes. Les plus significatives et intéressantes d'entre elles, au fonctionnement fortement interdépendant, sont par ailleurs identifiées par une ZNIEFF de type I.

Outre des types d'habitats naturels de grand intérêt (prairies à Molinie et communautés associées), la flore en est remarquable (Andromède à feuilles de polium, lycopodes, Trientale d'Europe, Airelle à petit fruit, Canneberge). La faune est riche en libellules et en oiseaux (Sizerin flammé, Tétraz lyre) adaptés à ces milieux. De plus, l'ensemble présente un grand intérêt paysager.

Le zonage de type II souligne la sensibilité particulière de ce bassin, en rapport avec la conservation d'espèces tributaires de la qualité du milieu. Il souligne également particulièrement les fonctionnalités naturelles :

- > De nature hydraulique (autoépuration des eaux) ;
- > Liées à la préservation des populations animales ou végétales, en tant que zone d'alimentation ou de reproduction pour de nombreuses espèces (libellules et oiseaux).

Des zones humides (prairies humides) sont situées sur la zone d'étude. L'impact sur les zones humides sera pris en compte et décrit dans le paragraphe des habitats naturels. Le projet n'est pas de nature à modifier l'identité et les contours de la ZNIEFF de type II « Ensemble de zones humides du nord du Beaufortain ».

CONCLUSION

L'impact du projet sur ce zonage d'inventaire est donc qualifié de **négligeable**.

Les Saisies - Reprofilage de la piste Gratthary
Zonages d'inventaire ZNIEFF

ENSEMBLE DE ZONES HUMIDES DU NORD DU BEUFORTAIN

Tourbière des Saisies

Légende

 Zone d'étude

Zonages d'inventaire

 ZNIEFF de type II

 ZNIEFF de type I



0 200 m

Conception : KARUM n°2018105/C.MORAND
Fond de carte : BD ORTHO (IGN)
Source de données : DREAL Rhône-Alpes
Date : 10/08/2018

2.3.1.2 - L'inventaire départemental des zones humides de la Savoie

Comme l'indique la carte page suivante, aucune zone humide inscrite à l'inventaire départemental des zones humides ne se situe dans la zone d'étude.

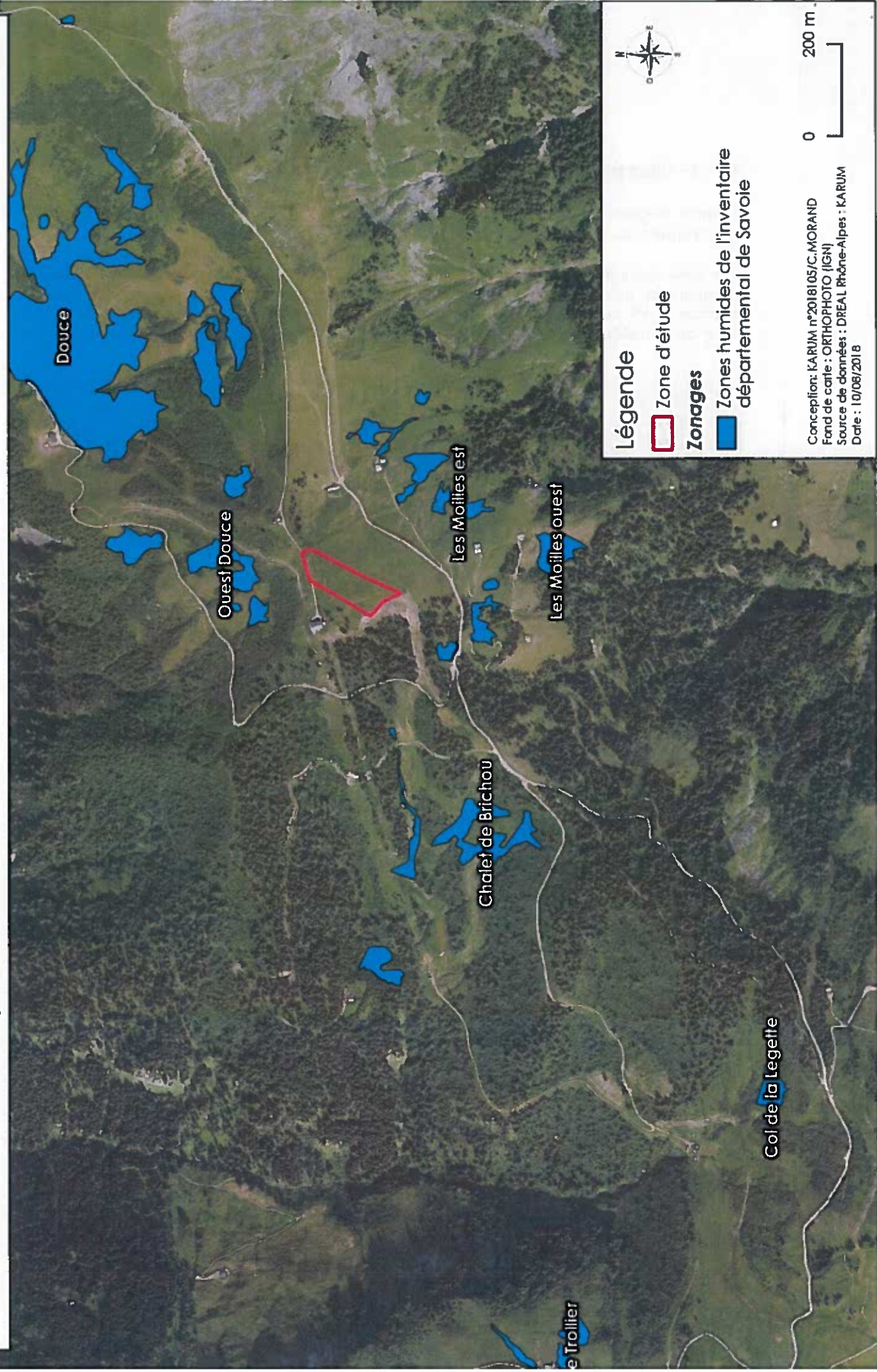
Une zone humide est située en aval de la zone d'étude : Les Moilles Est. Un risque de pollution par mise en suspension de fine est possible. Comme pour le captage d'eau potable, il est préconisé de réaliser une rigole en pied de talus aval qui ramène les eaux de ruissellement sur la piste « Plan Corbet 2 », en dehors des zones humides.

CONCLUSION

Aucune zone humide de l'inventaire départemental dans la zone d'étude. Une zone humide en aval pouvant être impactée. Avec la prise en compte des mesures, l'impact du projet est considéré comme **négligeable**.

Les Salsies - Reprofilage de la piste Gratiany

Zones humides de l'inventaire départemental



2.3.2 - Les zonages de portée réglementaire

2.3.2.1 - Zonages Natura 2000

La zone d'étude se situe en dehors de tout site Natura 2000 (cf. carte page suivante).
Le site Natura 2000 le plus proche se situe à environ 3,5 km, il s'agit du site Natura 2000 « Tourbière et lac des Saisies (FR8201776) ».

Zone Spéciale de Conservation (ZSC), ce site a été rattaché au réseau Natura 2000 au titre des habitats naturels, de la flore et de la faune d'intérêt communautaire qu'il abrite.

Le projet n'aura aucun impact sur ce site Natura 2000.

CONCLUSION

Il n'y a aucun site Natura 2000 sur la zone d'étude et le projet n'aura aucun impact sur les sites Natura 2000.

2.3.2.2 - L'Arrêté Préfectoral de Protection de Biotope APPB

Il n'y a pas d'APPB dans la zone d'étude. L'APPB le plus proche « Tourbière des Saisies » comprend quasiment le même zonage que le site Natura 2000 « Tourbière et lac des Saisies ». Il est donc situé à environ 3,5 km de la zone d'étude.

Ce site naturel sensible abrite plus d'une centaine d'espèces protégées, rares et/ou menacées d'extinction. Les habitats naturels, la flore comme la faune présente au sein de l'APPB font l'objet d'une stricte protection réglementaire.

Le projet n'aura aucun impact sur cet APPB.

CONCLUSION

Il n'y a aucun APPB sur la zone d'étude et le projet n'aura aucun impact sur l'APPB le plus proche.

2.3.2.3 - La réserve naturelle régionale

Aucune réserve naturelle n'est située dans la zone d'étude. La réserve naturelle la plus proche se situe, tout comme le site Natura 2000 et l'APPB à environ 3,5 km de la zone d'étude, il s'agit de la réserve naturelle régionale « Tourbière des Saisies – Beaufortain – Val d'Arly ».

Au même titre que l'APPB, les habitats naturels, la flore et la faune présents au sein du périmètre de la réserve font l'objet d'une stricte protection réglementaire.

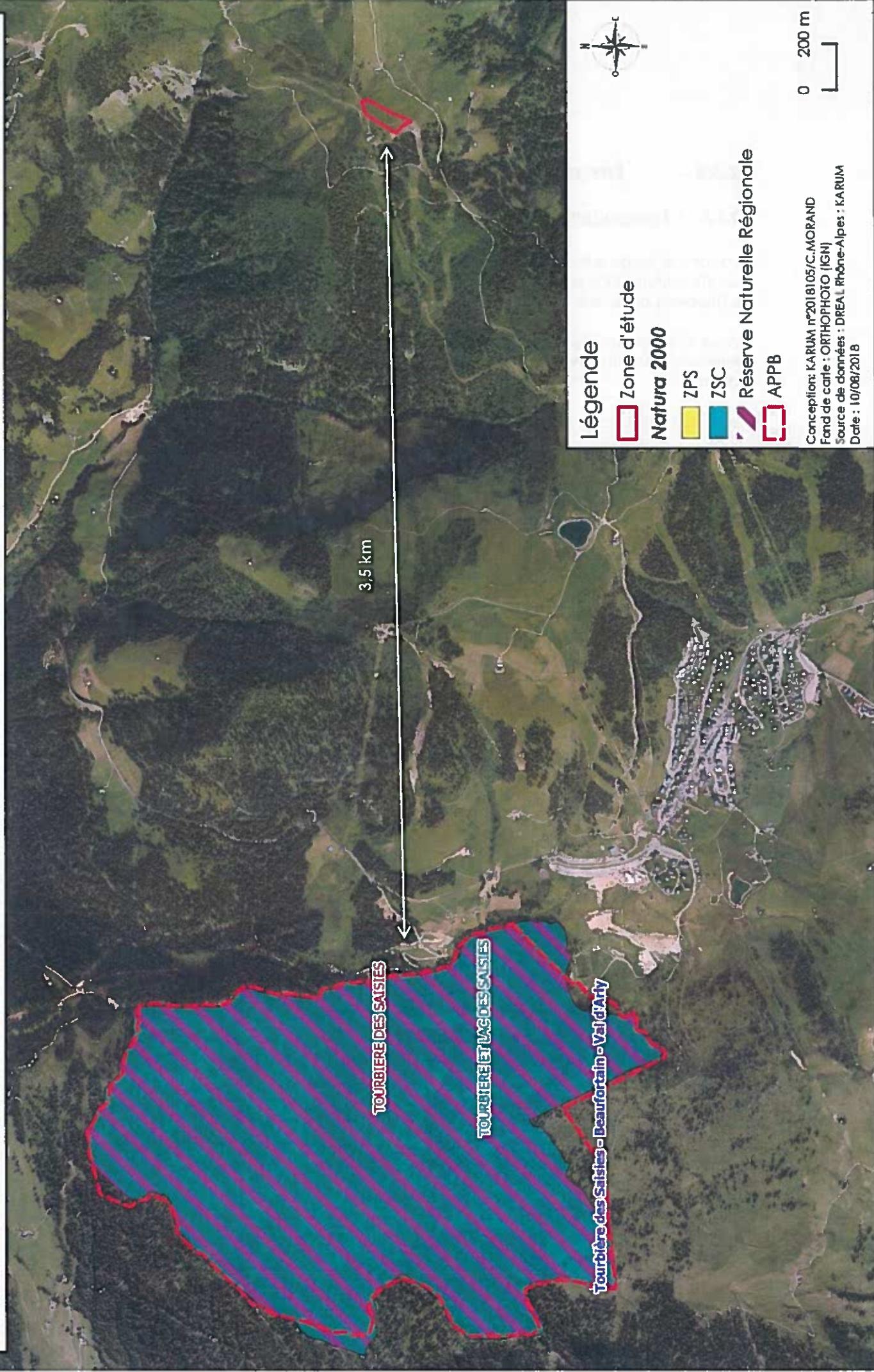
Le projet n'aura aucun impact sur cette réserve naturelle régionale.

CONCLUSION

Aucune réserve naturelle n'est située dans la zone d'étude. Le projet n'aura aucun impact sur la réserve naturelle la plus proche.

Les Saisies - Reprofilage de la piste Grattany

Zonages réglementaires



2.4 - PATRIMOINE NATUREL DU SITE

La zone d'étude du projet a fait l'objet d'une prospection naturaliste le 6 août 2018 par le bureau d'études KARUM au cours de laquelle des inventaires floristiques ont été réalisés pour à la fois déterminer les habitats naturels et la flore d'intérêt patrimonial en présence.

Ces investigations ont été élargies à la recherche de micro-habitats favorables à la faune sauvage locale.

2.4.1 - Les habitats naturels

2.4.1.1 - Résultats

En se basant sur la classification européenne des habitats EUNIS 2008, cette visite a permis de déterminer et de cartographier les différents types d'habitats naturels présents sur la zone d'étude. Au total, 5 types d'habitats ont été inventoriés, à savoir :

- > Gazons alpiens à *Nardus stricta* et communautés apparentés (E4.31) ;
- > Landes submontagnardes des Alpes à *Vaccinium* (F4.214) ;
- > Fourrés alpins à Aulne vert (F2.3111) ;
- > Prairies atlantiques à Canche cespiteuse (E3.4131) ;
- > Pistes de ski et autres milieux rudéraux (I1.5) ;
- > Piste carrossable (/).

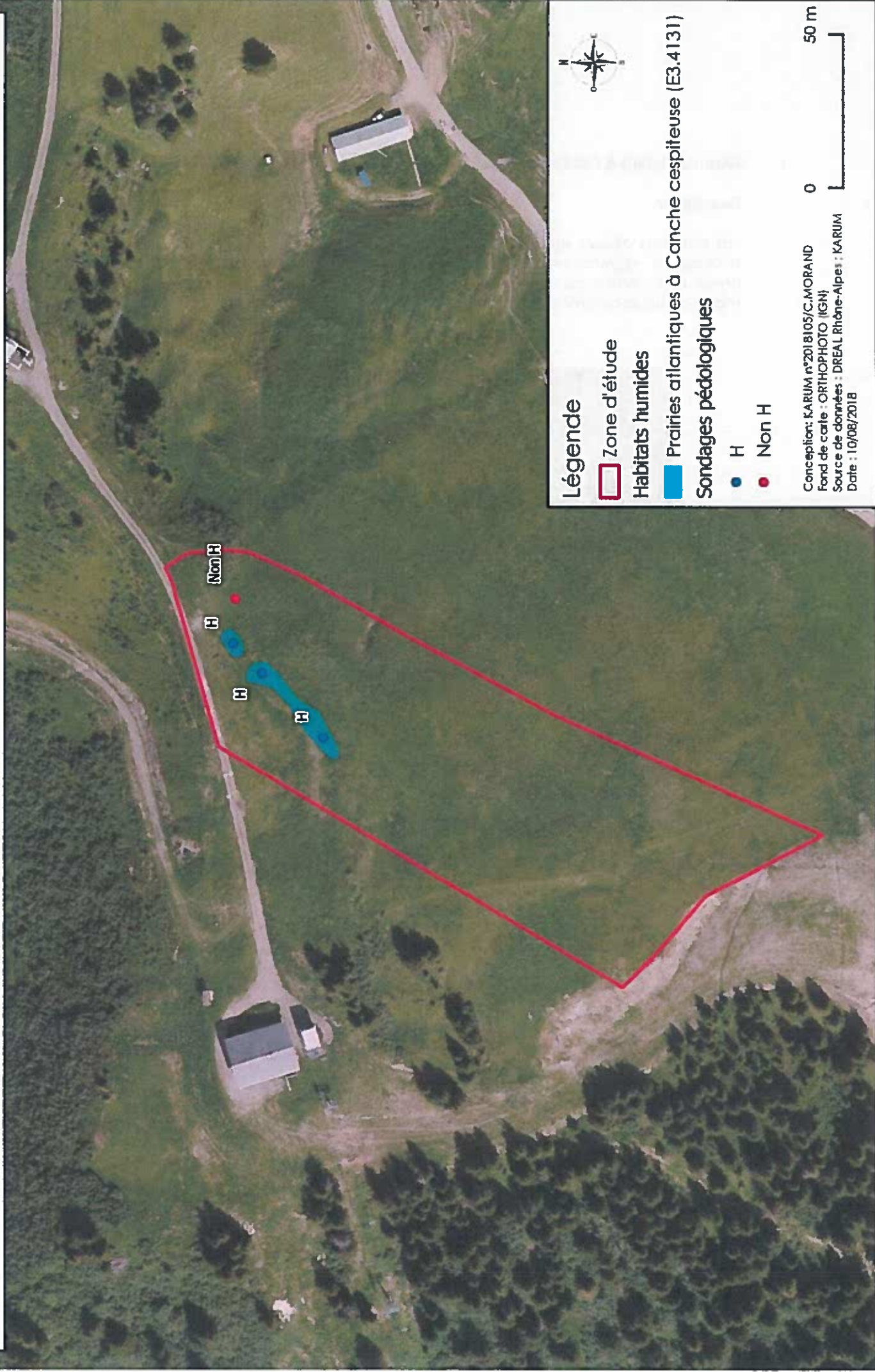
Des sondages pédologiques ont été réalisés dans les habitats au profil humide, afin de valider à la fois par le critère végétation, mais également pédologique, le caractère humide de l'habitat, conformément à la réglementation.

La localisation et l'emprise de chaque habitat est illustrée par la carte ci-après. Par la suite, une description détaillée de chaque habitat vient compléter cet état des lieux.

Les Saisies - Reprofilage de la piste Grattany Habitats naturels



Les Salses - Reprofilage de la piste Gratiair
Zones humides inventoriées par KARUM



Gazons alpins à *Nardus stricta* et communautés apparentées (E4.31)

Description

Les pelouses alpines et subalpines acidiphiles occupent des sols acides au moins en surface. La végétation mesure généralement moins de 30 cm. Du fait de la forte pression de pâturage, ces pelouses sont dominées par le Nard raide avec plus ou moins de fleurs colorées dont la Gentiane pourpre ou la Campanule barbue.



Source : KARUM (2018)

Relevés floristiques

Espèces végétales inventoriées	
Nard raide (<i>Nardus stricta</i>)	Oseille des Alpes (<i>Rumex alpinus</i>)
Fenouil des Alpes (<i>Meum athamanticum</i>)	Gentiane champêtre (<i>Gentiana campestris</i>)
Gentiane pourpre (<i>Gentiana purpurea</i>)	Thym commun (<i>Thymus vulgaris</i>)
Leontodon spp.	Trèfle des prés (<i>Trifolium pratense</i>)
Fléole des prés (<i>Phleum pratense</i>)	Trèfle des montagnes (<i>Trifolium montanum</i>)
Millepertuis tacheté (<i>Hypericum maculatum</i>)	Campanule barbue (<i>Campanula barbata</i>)
Alchémille commune (<i>Alchemilla xanthochlora</i>)	Pied de chat dioïque (<i>Antennaria dioica</i>)
Achillée millefeuille (<i>Achillea millefolium</i>)	Grande marguerite (<i>Leucanthemum vulgare</i>)
Cirse acaule (<i>Cirsium acaulon</i>)	Knautie des champs (<i>Knautia arvensis</i>)

Valeur patrimoniale et enjeux

Cet habitat est bien représenté à l'échelle du domaine skiable sur environ 52 ha.

	-	Valeur patrimoniale		+
Statut européen	Sans statut	Intérêt communautaire	Intérêt prioritaire	
	▲			
Zone humide	Non humide	Pro parte	Humide	
	▲			

CONCLUSION

L'habitat naturel présent est bien représenté au niveau du domaine skiable. Il s'agit d'un habitat prioritaire. L'enjeu est estimé comme **moyen**.

Landes submontagnardes des Alpes à Vaccinium (F4.214)

Description

Landes riches en espèces du genre Vaccinium, ici dominé par Vaccinium myrtillus, des étages collinéens et montagnards des Alpes.



Source : KARUM (2018)

Relevés floristiques

Espèces végétales inventoriées	
Myrtille (<i>Vaccinium myrtillus</i>)	Nard raide (<i>Nardus stricta</i>)
Genévrier nain (<i>Juniperus nana</i>)	Trèfle des Alpes (<i>Trifolium alpinum</i>)
Fenouil des Alpes (<i>Meum athamanticum</i>)	Thym commun (<i>Thymus vulgaris</i>)
Gentiane pourpre (<i>Gentiana purpurea</i>)	Rhododendron (<i>Rhododendron ferrugineum</i>)

Valeur patrimoniale et enjeux

Cet habitat est assez peu représenté à l'échelle du domaine skiable, il occupe environ 11 ha de surface.

	-	Valeur patrimoniale		+
Statut européen	Sans statut	Intérêt communautaire	Intérêt prioritaire	
		▲		
Zone humide	Non humide	Pro parte	Humide	
	▲			

CONCLUSION

Comme l'indique le tableau ci-dessus, l'habitat F4.314 relevé sur la zone d'étude du projet est un habitat d'intérêt communautaire. Le niveau d'enjeu retenu pour ce type d'habitat est qualifié ici de « **Faible à moyen** ».

Fourrés alpins à Aulne vert (F4.214)

Description

Formation composée quasi-exclusivement d'Aulne vert. Les milieux à grandes herbacées de type mégaphorbiaies (E5.5) sont souvent associés aux fourrés d'Aulne vert, ce qui n'est pas le cas ici. La surface présente sur la zone d'étude est très restreinte.



Source : KARUM (2018)

Relevés floristiques

Espèces végétales inventoriées	
	Aulne vert (<i>Alnus viridis</i>)
	Sorbier des oiseaux (<i>Sorbus aucuparia</i>)
	Erable spp.
	Framboise (<i>Rubus idaeus</i>)
	Nard raide (<i>Nardus stricta</i>)
	Epilobe en épis (<i>Epilobium angustifolium</i>)

Valeur patrimoniale et enjeux

	-	Valeur patrimoniale		+
Statut européen	Sans statut	Intérêt communautaire	Intérêt prioritaire	
	▲			
Zone humide	Non humide	Pro parte	Humide	
	▲			

CONCLUSION

Comme l'indique le tableau ci-dessus, l'habitat F4.214 ne relève d'aucune valeur patrimoniale particulière, son niveau d'enjeu sera par conséquent qualifié ici de « Faible ».

Prairies atlantiques à Canche cespiteuse (E3.4131)

Description

Prairies drues fortement dominées par *Descampsia cespitosa*, caractéristiques des sols presque neutres et humides en permanence. Elles présentent un cortège très variable, généralement pauvre en espèces, comprenant des graminées, formant parfois des pelouses très broutées autour des touffes moins comestibles des *Descampsia*.



Source : KARUM (2018)

Relevés floristiques

Espèces végétales inventoriées
Canche cespiteuse (<i>Deschampsia cespitosa</i>)
Alchémille commune (<i>Alchemilla xanthochlora</i>)
Trèfle des prés (<i>Trifolium pratense</i>)
Laïche patte de lièvre (<i>Carex leporina</i>)

Valeur patrimoniale et enjeux

Cet habitat est humide d'après le critère végétation. Des sondages pédologiques ont été réalisés afin de confirmer le caractère humide de ce milieu au vu de la législation en vigueur (critères pédologie et végétation) (cf. carte pages ci-dessus).

Cet habitat n'est cependant pas d'intérêt communautaire ni prioritaire.

Il se situe dans des fossés créés naturellement, bien que cette zone ait déjà été terrassée dans le passé. Cet habitat humide est également dégradé par le surpâturage.

	-	Valeur patrimoniale		+
Statut européen	Sans statut	Intérêt communautaire	Intérêt prioritaire	
	▲			
Zone humide	Non humide	Pro parte	Humide	
	▲			

CONCLUSION

Cet habitat est considéré comme humide selon les critères pédologiques et végétation, il n'est pas d'intérêt communautaire. A ce titre, un niveau d'enjeu « **Faible à Moyen** » sera retenu pour qualifier ce type d'habitat.

Pistes de ski et autres milieux rudéraux (11.5)

Description

Sont comprises dans cette unité, toutes les pistes végétalisées ou non dont la végétation montre encore un impact anthropique fort. En effet, ces zones, quand elles n'ont pas été réensemencées, ont souvent été perturbées et ne présentent plus un cortège floristique caractéristique des milieux alentours.

Valeur patrimoniale et enjeux

	-	Valeur patrimoniale		+
Statut européen	Sans statut	Intérêt communautaire	Intérêt prioritaire	
	▲			
Zone humide	Non humide	Pro parte	Humide	
	▲			

CONCLUSION

Cet habitat représente un enjeu « faible ».

2.4.1.2 - Synthèse des enjeux

Habitats naturels (code EUNIS)	Intérêt communautaire	Zone humide	Enjeu	Surface impactée par le projet	Effet du projet
Gazons alpiens à <i>Nardus stricta</i> et communautés apparentées (E4.31)	IP	-	MOYEN	10 960 m ² soit 2 % de la surface sur le domaine skiable	FAIBLE
Landes submontagnardes des Alpes à <i>Vaccinium</i> (F4.214)	IC	-	FAIBLE A MOYEN	660 m ² soit 0,5% de la surface sur le domaine skiable	NEGLIGEABLE
Fourrés alpins à Aulne vert (F4.214)	-	-	FAIBLE	160 m ²	NEGLIGEABLE
Prairies atlantiques à Canche cespiteuse (E3.4131)	-	H	FAIBLE A MOYEN	260 m ²	FAIBLE
Pistes de ski et autres milieux rudéraux (I1.5)	-	-	FAIBLE	220 m ²	NEGLIGEABLE

Pour les zones humides, la Régie des Saisies s'engage à recréer le double de la surface détruite. Pour cela, les habitats humides seront étripés, puis remis en place sous forme de mosaïques dans les cunettes ou en sortie de cunette afin qu'ils soient toujours alimentés en eau.

Le reste de la surface terrassée sera revégétalisé grâce à un hydroseeder (cf. partie paysage).

CONCLUSION

Le projet aura un impact temporaire sur les habitats, puisque les zones humides seront recrées et que les zones terrassées seront entièrement revégétalisées.

2.4.2 - La flore

Flore protégée

Aucune espèce protégée n'a été inventoriée sur la zone d'étude.

L'enjeu est donc nul.

CONCLUSION

Aucune espèce protégée sur la zone d'étude, l'enjeu est donc nul.

2.4.3 - La faune

Les potentialités faunistiques de la zone d'étude du projet décrites par la suite ont été évaluées à la fois à partir d'observations de terrain réalisées le 6 août 2018 par KARUM et des données disponibles de l'Observatoire environnemental du domaine skiable des Saisies.

Libellules (odonates)

La zone d'étude ne présente pas de milieux favorables (pièces d'eau) à la reproduction des libellules. De plus, la visite de terrain n'a donné lieu à aucune observation sur le site.

CONCLUSION

L'enjeu est donc nul pour ce groupe.

Papillons (rhopalocères et zygènes)

Dans le cadre de l'Observatoire, deux transects pour les rhopalocères ont été réalisés à proximité de la zone d'étude (cf. carte page ci-dessous). 15 espèces ont été inventoriées sur ces transects, mais aucune n'est protégée.



CONCLUSION

Bien que le site soit favorable aux rhopalocères, aucune espèce protégée n'a été inventoriée. L'enjeu peut donc être considéré comme « **Faible** ».

Amphibiens

La zone d'étude bien que comportant un habitat humide ne représente pas un milieu favorable pour les amphibiens. Lors de la visite de terrain, aucun individu n'a été observé.

CONCLUSION

L'enjeu est donc **nul** pour ce groupe.

Reptiles

La zone d'étude peut être favorable au Lézard vivipare, bien qu'il n'a pas été observé lors de la visite de terrain et qu'il n'est pas été répertorié à cet endroit dans l'Observatoire de l'environnement du domaine skiable.

Les travaux auront lieu en automne 2018, soit en dehors de la période sensible pour cette espèce. L'impact du projet peut donc être qualifié de faible sur les reptiles.

CONCLUSION

Zone favorable au Lézard vivipare bien qu'il n'a pas été observé. La prise en compte par sa préservation d'une zone humide potentiellement favorable au Lézard vivipare permet de ramener à un niveau d'enjeu « **Faible** » la sensibilité « Amphibiens » relevée sur la zone d'étude du projet.

Oiseaux

Les inventaires menés depuis 2014 dans le cadre de l'observatoire environnemental ont permis de dresser la liste des espèces présentes sur le domaine skiable. Celles présentes à proximité du projet et susceptibles d'être affectées par celui-ci sont les espèces nichant dans les milieux ouverts (prairies, pelouses) :

Nom vernaculaire	Nom scientifique	Protection nationale	Intérêt communautaire	Liste Rouge Rhône-Alpes (2008)	Liste Rouge France (2016)
Alouette des champs	<i>Alauda arvensis</i>	Article 3	-	VU	NT
Bergeronnette grise	<i>Motacilla alba</i>	Article 3	-	LC	LC
Bruant jaune	<i>Emberiza citrinella</i>	Article 3	-	VU	VU
Linotte mélodieuse	<i>Carduelis cannabina</i>	Article 3	-	LC	VU
Pipit spioncelle	<i>Anthus spinoletta</i>	Article 3	-	LC	LC
Rougequeue noir	<i>Phoenicurus ochruros</i>	Article 3	-	LC	LC
Tarier des prés	<i>Saxicola rubetra</i>	Article 3	-	VU	VU
Traquet motteux	<i>Oenanthe oenanthe</i>	Article 3	-	LC	NT

8 espèces protégées sont potentiellement présentes sur la zone d'étude. Parmi elle, 3 espèces sont menacées en Rhône-Alpes puisqu'elles possèdent le statut de « vulnérable » : l'Alouette des champs, le Bruant jaune et le Tarier des prés. De plus, une espèce menacée au niveau national est présente : la Linotte mélodieuse (vulnérable).

Les travaux seront réalisés en automne, donc en dehors de la période sensible pour l'avifaune. Les espèces présentes sur le site pourront recoloniser le secteur après la reprise de la végétation. L'impact est donc uniquement temporaire.

CONCLUSION

La zone d'étude en milieu ouvert est favorable aux espèces nichant au sol. L'impact du projet peut être qualifié de faible, les travaux ayant lieu en dehors de la période de reproduction (à l'automne), et les espèces pouvant facilement recoloniser le site ensuite, après la reprise de la végétation.

2.4.4 - Continuités écologiques

Sources : SRCE Rhône Alpes, Atlas régional, cartographie des composantes de la Trame verte et bleue.

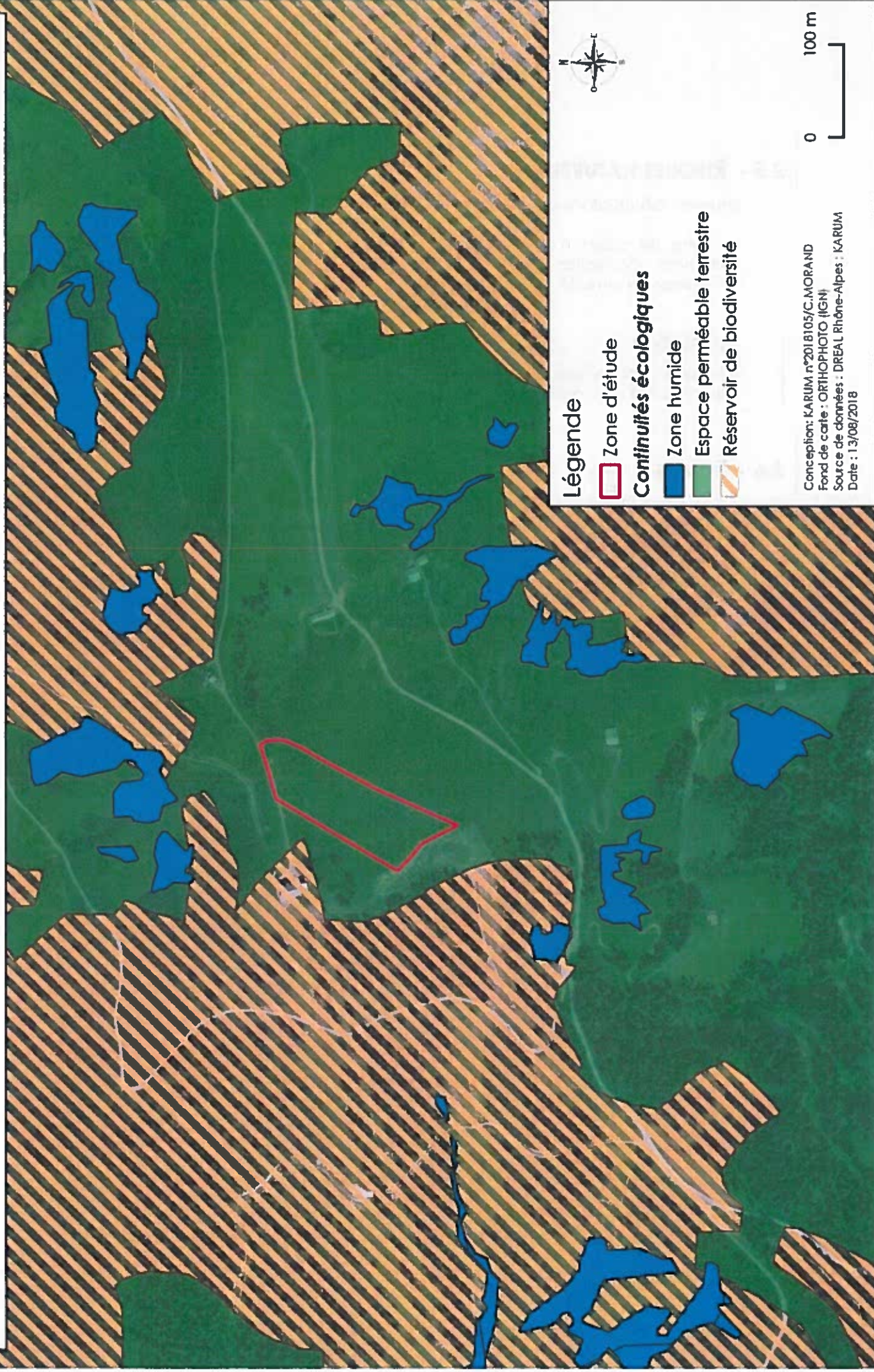
Le projet de Schéma Régional de Cohérence Ecologique (SRCE) Rhône Alpes présente plusieurs entités :

- Les réservoirs de biodiversité, qui regroupent un ou des habitat(s) dont la superficie et les ressources permettent l'accomplissement du cycle biologique d'un individu. Ils constituent le point de départ d'un continuum écologique. Ces réservoirs sont souvent des zones reconnues pour leur biodiversité telles que les parcs naturels, les réserves naturelles, les ZNIEFF, les sites Natura 2000, les réserves nationales de chasse, ... ;
- Les corridors écologiques d'importance régionale qui assurent les connexions entre les réservoirs de biodiversité et/ ou aux espaces perméables ;
- La trame bleue constituée d'éléments aquatiques (cours d'eau, lacs...) ;
- Les espaces perméables qui assurent la cohérence de la trame verte et bleue, en complément des corridors écologiques, en traduisant l'idée de connectivité du territoire. Ces secteurs à dominante agricole, forestière et naturelle sont indispensables au fonctionnement écologique à l'échelle territoriale.

D'après la cartographie du SRCE, présentée page suivante, le projet est intégralement situé dans un espace perméable terrestre. Le projet, qui consiste au reprofilage d'une piste de ski existante, n'est pas de nature à remettre en cause la perméabilité du site vis-à-vis de la faune. Ce site restera un espace de libre circulation pour la faune sauvage terrestre. Seul un impact temporaire pendant les travaux est à prévoir.

CONCLUSION

Dans la mesure où le projet de reprofilage de la piste de Grattary ne sera pas de nature à constituer un obstacle aux dynamiques écologiques locales, un niveau d'enjeu « **Faible** » peut être ici retenu.



2.5 - RISQUES NATURELS

Sources : Observatoire des territoires de la Savoie (DDT 73), Géoportail

La zone de projet n'est concernée par aucun risque naturel connu (y compris avalanche, inondation ou glissement de terrain) et se situe en zone d'aléa modéré concernant la sismicité.

CONCLUSION

Les risques naturels ne constituent donc pas un enjeu pour le projet. D'autre part, il n'est pas de nature à les augmenter.

2.6 - FORETS

La zone d'étude se situe dans un milieu ouvert. Des fourrés alpins à Aulne vert sont situés sur la zone d'étude, mais il n'y a pas de milieu boisé.

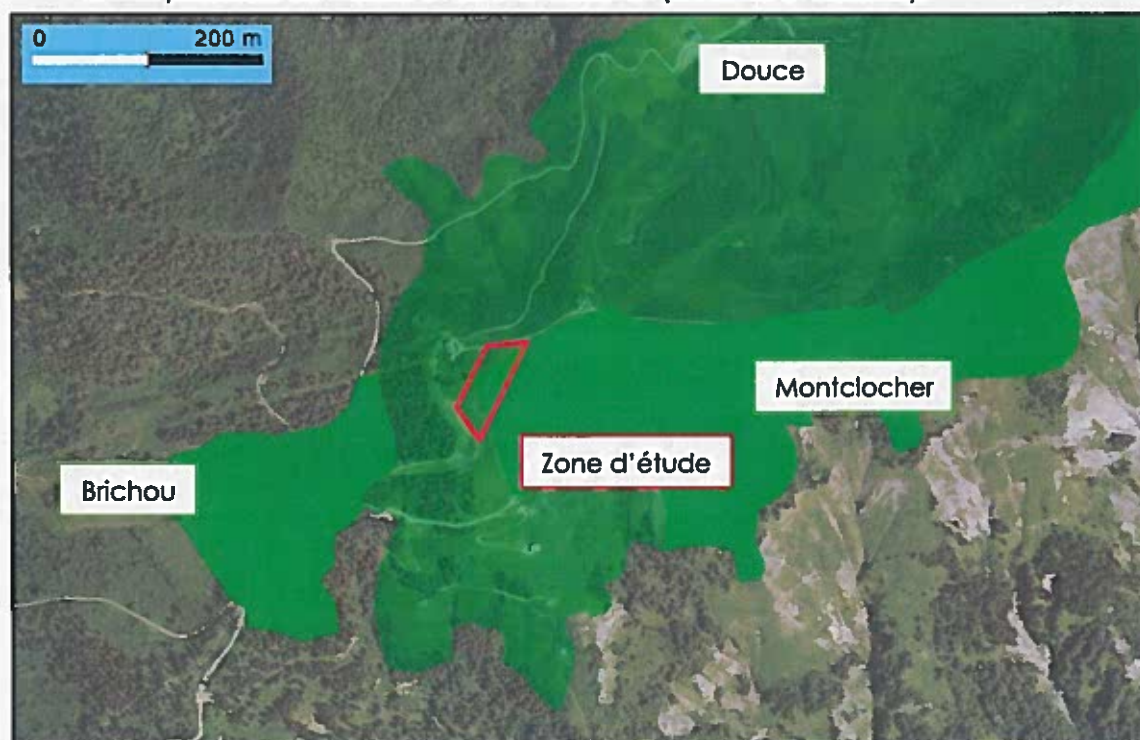
CONCLUSION

Le projet ne comprend pas de zone boisée.

2.7 - AGRICULTURE

Source : Observatoire des territoires de la Savoie (DDT 73), Géoportail

La zone d'étude est située sur une surface utilisée en tant qu'alpage d'estive, entre les Unités pastorale de Douce et de Montclocher (cf. carte ci-dessous).



Le projet en phase travaux n'aura pas d'impact sur le plan de pâturage de l'agriculteur, puisque le pâturage aura déjà été réalisé sur ce site au moment des travaux.

Un impact temporaire est à prévoir, le temps que la végétation reprenne sur la piste. Une revégétalisation à l'aide de semences à haute valeur fourragère sera réalisée. La Régie des Saisies a l'habitude de réaliser ce type de revégétalisation.

La totalité de la zone pourra à nouveau être pâturée lorsque la végétation aura repris (1-2 ans).

CONCLUSION

La zone d'étude est concernée par un alpage d'estive. Le projet en phase travaux n'aura pas d'impact sur le plan de pâturage. L'impact négatif du projet sur les activités agricoles sera limité à la durée nécessaire d'installation et de pérennisation de la végétation herbacée sur les secteurs terrassés (1-2 ans). En conséquence, le niveau d'enjeu sera qualifié ici de « **Faible** ».

3 - CONCLUSION

Les principaux enjeux identifiés sur la zone d'étude du projet ainsi que les mesures environnementales préconisées pour que ces derniers soient pris en compte et préservés sont présentés dans le tableau suivant :

ENJEUX	DESCRIPTION DE L'ENJEU ET IMPACTS POTENTIELS DU PROJET	MESURES PRECONISEES	NIVEAU D'IMPACT APRES APPLICATION DES MESURES
Paysage	Enjeux paysagers liés aux vues lointaines (échelles territoriale et locale). Remaniements perceptibles durant les travaux, mais qui s'estomperont après la reprise de la végétation. L'objectif est de ne pas modifier les vues emblématiques vers le massif du Mont-Blanc.	<ul style="list-style-type: none"> - Terrassement soigneux au niveau des raccords de terrain naturel (têtes de talus adoucis) - Revégétalisation qualitative après travaux 	Impact faible
Hydrographie	Absence de cours d'eau dans la zone d'étude	-	Impact nul
Eau potable	Zone d'étude dans un périmètre éloigné de captage utilisé en cas de secours (captage des Brays)	<ul style="list-style-type: none"> - Engins de chantier équipés de kits anti-pollution - Rigole créée en pied de talus aval pour rediriger les eaux de ruissellement en dehors du périmètre du captage, sur la piste de ski « Plan Corbet 2 » 	Impact négligeable

ENJEUX	DESCRIPTION DE L'ENJEU ET IMPACTS POTENTIELS DU PROJET	MESURES PRECONISEES	NIVEAU D'IMPACT APRES APPLICATION DES MESURES
Zonages réglementaires et d'inventaires	Zonages d'inventaire Zone d'étude en limite de la ZNIEFF de type II « Ensemble de zones humides du Nord du Beaufortain » Zonages réglementaires Zone d'étude en dehors des zones humides de l'inventaire départemental Zonage Natura 2000 le plus proche à 3,5 km APPB le plus proche à 3.5 km Réserve Naturelle Régionale la plus proche à 3.5 km	- Engins de chantier équipés de kits anti-pollution - Rigole créée en pied de talus aval pour rediriger les eaux de ruissellement en dehors du périmètre du captage, sur la piste de ski « Plan Corbet 2 »	Impact négligeable
Habitats naturels	Impact sur 260 m² de zones humides soit < 1 000 m² (loi sur l'eau) Impact sur une surface d'environ 1.2 ha	- Recréation de zones humides dans les cunettes - Revégétalisation qualitative après travaux	Impact faible
Flore patrimoniale	Absence de flore protégée	-	Impact nul
Faune patrimoniale	Libellules Pas de milieux favorables pour ce groupe, enjeu nul.	-	Impact nul
	Papillons 15 espèces inventoriées sur un transect à proximité de la zone d'étude mais aucun papillon protégé. Enjeu considéré comme faible.	-	Impact nul
	Amphibiens Pas de milieux favorables sur la zone d'étude, pas d'observation lors des prospections de terrain	-	Impact nul

ENJEUX	DESCRIPTION DE L'ENJEU ET IMPACTS POTENTIELS DU PROJET	MESURES PRECONISEES	NIVEAU D'IMPACT APRES APPLICATION DES MESURES
	Reptiles – Lézard vivipare Zone d'étude pouvant être favorable au Lézard vivipare bien qu'il n'ait pas été observé	- Travaux réalisés en dehors de la période sensible pour les reptiles (automne)	Impact négligeable
	Oiseaux – Espèces des milieux ouverts nichant au sol 8 espèces protégées potentiellement présentes sur la zone d'étude. Impact temporaire pendant les travaux.	- Travaux réalisés en dehors de la période sensible pour l'avifaune (automne) - Revégétalisation qualitative après travaux	Impact négligeable
Continuités écologiques	Zone d'étude comprise dans un espace perméable terrestre, le projet ne remettra pas en cause la continuité écologique du site	-	Impact nul
Risques naturels	Le projet n'est exposé à aucun risque naturel notable et n'est pas de nature à accroître le risque	-	Aucun Impact
Forêt	Pas d'espace boisé sur la zone d'étude	-	Impact nul
Agriculture	Zone d'étude située sur un alpage d'estive. Pas d'impact sur le plan de pâturage puisque la zone sera pâturée avant les travaux. Impact temporaire ensuite pendant la reprise de la végétation	- Revégétalisation qualitative après travaux	Impact négligeable

▪ CONCLUSION

Au vu de la nature du projet, qui consiste au reprofilage d'une piste existante, et des mesures environnementales d'ores et déjà inscrites à celui-ci, le projet aura un impact négligeable à faible sur l'environnement. Dans ce contexte, le projet porté par la Régie des Saisies ne nécessite pas l'élaboration d'une étude d'impact.