

# Fiche d'examen au cas par cas pour les zones visées par l'article L2224-10 du Code Général des Collectivités Territoriales selon le R122-17-II alinéa 4 du Code de l'environnement

## Questions générales

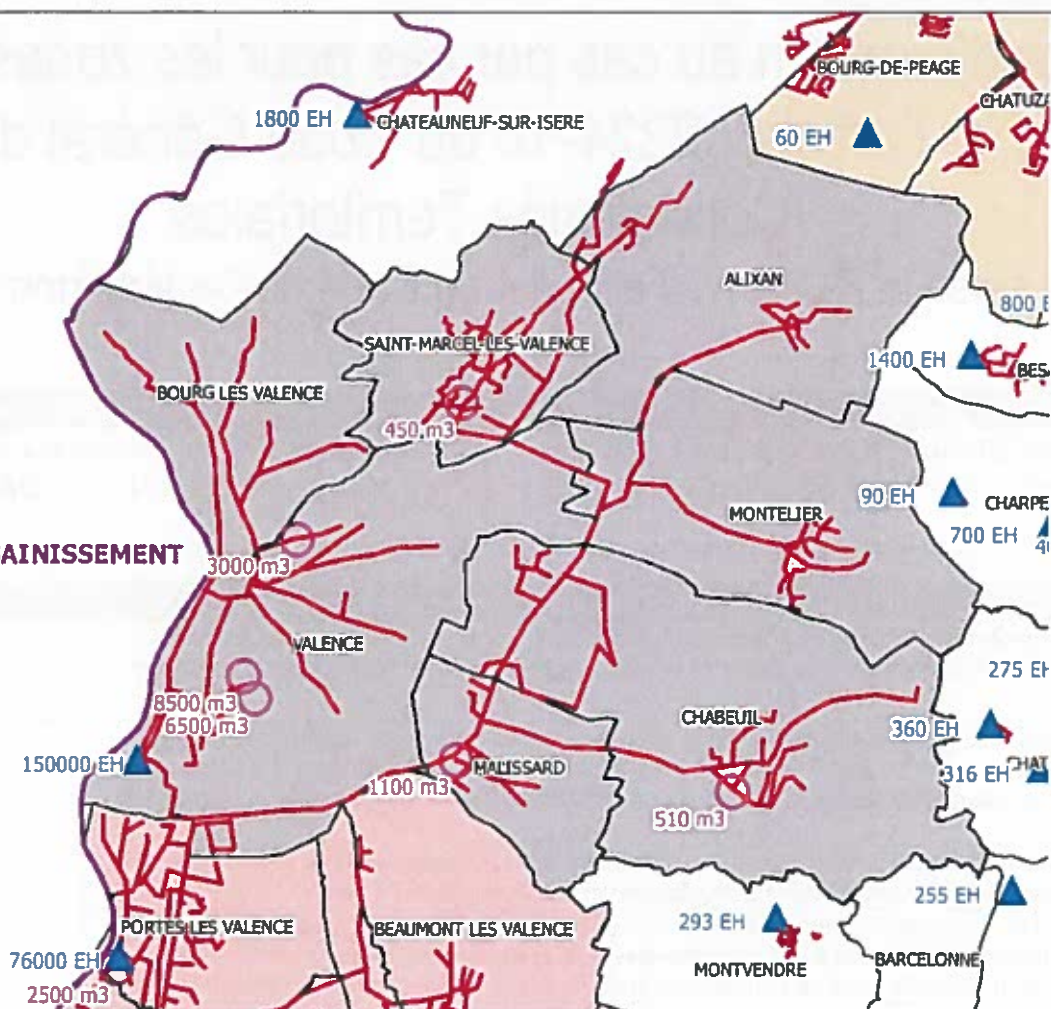
| Nom de la collectivité ou de l'EPCI compétent                | Nom de la personne publique responsable                                   |
|--|---|
| COMMUNAUTE D'AGGLOMERATION<br>VALENCE ROMANS SUD RHONE ALPES | Monsieur le Président de la communauté<br>d'agglomération Nicolas DARAGON |

| Zonages concernés par la présente demande   |     |
|---|-----|
| Les zones d' <b>assainissement collectif</b> où la collectivité compétente est tenue d'assurer la collecte des eaux usées domestiques et le stockage, l'épuration et le rejet ou la réutilisation de l'ensemble des eaux collectées ;   | Oui |
| Les zones relevant de l' <b>assainissement non collectif</b> où la collectivité compétente est tenue d'assurer le contrôle de ces installations et, si elles le décident, le traitement des matières de vidange et, à la demande des propriétaires, l'entretien et les travaux de réalisation et de réhabilitation des installations d'assainissement non collectif ; | Oui |
| Les zones où des mesures doivent être prises pour limiter l' <b>imperméabilisation des sols</b> et pour assurer la <b>maîtrise du débit et de l'écoulement des eaux pluviales et de ruissellement</b> ;   | Oui |
| Les zones où il est nécessaire de prévoir des installations pour assurer la <b>collecte, le stockage éventuel et, en tant que de besoin, le traitement des eaux pluviales et de ruissellement</b> lorsque la pollution qu'elles apportent au milieu aquatique risque de nuire gravement à l'efficacité des dispositifs d'assainissement.                              | Oui |

| Présentation de votre démarche et des motifs de la mise en place/révision de ce (ces) zonage(s)  |
|--|
| <p>L'évolution des structures d'assainissement, les changements de réglementations, le transfert des compétences et l'engagement de la commune de Bourg-Lès-Valence (Drôme) dans la révision de son PLU conduisent la communauté d'agglomération à réaliser d'une part la mise à jour de la carte de zonage d'assainissement et d'autre part à élaborer le zonage pluvial.</p> <p>L'objet des documents est de mettre en concordance avec les nouvelles données en matière d'urbanisme, d'assainissement et de développement, les zonages assainissement et pluvial.</p> |

| Caractéristiques des zonages et contexte  |  |
|---|--|
| 1. Est-ce une révision/modification de zonages d'assainissement ?   | Oui  |
| •Quelle est la date d'approbation du précédent zonage ?   | 26/05/2000   |
| •Dans le cas d'une extension éventuellement envisagée d'un ou plusieurs zonages, dans quelles proportions ces zones vont-elles s'étendre ?  | Le zonage d'assainissement non collectif sera étendu.<br>Les zones d'assainissement collectif futur seront réduites. |
| <p>1. Quel est le territoire concerné ?(joindre une carte du périmètre)<br/>Il s'agit du territoire de la commune de BOURG LES VALENCE (Drôme) ;<br/>La commune de Bourg les Valence fait partie intégrante du système d'assainissement de Valence.</p> |  |

## SYSTEME ASSAINISSEMENT VALENCE



## Légende

- ▲ Station de traitement des eaux usées (STEU)
- Bassin d'orage
- Réseaux assainissement principaux
- Périimètre communauté d'agglomération
- communes

2. Le territoire est-il couvert par un ou plusieurs document(s) d'urbanisme ?  
Si PLUi, préciser le contour de l'intercommunalité (ou joindre une carte) :

\*Quelle est la date d'approbation du/des document(s) existant(s) ?

\*Si le(s) document(s) est/sont en cours d'élaboration / révision / modification, quel est l'état d'avancement de la démarche?

Oui PLU

PLU approuvé le 15 juin 2009

Révision PLU finalisée mise à l'enquête prochainement

1. La réalisation/révision/modification de vos zonages est-elle menée en parallèle d'une élaboration/révision/modification du document d'urbanisme ?

Oui

Expliquer l'articulation envisagée entre le document d'urbanisme et le(s) zonage(s) prévu(s) (traitement des questions d'assainissement par le document d'urbanisme, conséquences des ouvertures à l'urbanisation, ...) :

Le zonage assainissement sera révisé pour tenir compte des extensions du réseau public d'assainissement réalisées depuis le dernier zonage et pour mettre en cohérence les différents zonages d'assainissement avec le PLU. Les zones actuellement raccordées seront classées en zone d'assainissement collectif. Les zones identifiées au PLU en « à urbaniser » actuellement non desservies par le réseau d'assainissement collectif, situées en continuité de l'habitat existant seront classées en zone d'assainissement collectif futur. Le reste de la commune présente un habitat diffus non raccordable facilement aux collecteurs existants, donc nécessitant des coûts de travaux importants. Par ailleurs, le sous-sol de la commune est globalement favorable à l'infiltration des eaux. Pour ces raisons, le reste du territoire communal est maintenu en assainissement non collectif.

Le zonage pluvial prévoit la gestion à la parcelle des eaux pluviales des constructions.

Les projets d'urbanisation prévus sur le territoire de la commune de Bourg-Lès-Valence provoqueront, si aucune précaution n'est prise en matière de compensation de l'imperméabilisation, des aggravations du ruissellement par rapport à la situation actuelle.

Aussi, il est nécessaire de réguler les volumes de ruissellement sur les futurs secteurs d'urbanisation afin de limiter les débits pluviaux rejetés dans les réseaux d'assainissement communaux ou le réseau hydrographique naturel.

Le principe est simple : les nouvelles imperméabilisations ne doivent pas modifier le débit de base naturel des terrains avant urbanisation, avec pour finalité la non aggravation et même l'amélioration de la situation hydrologique du bassin versant.

2. Le(s) PLUi/PLU/carte communale, en vigueur, font-ils/elle ou ont-ils/elle fait l'objet d'une évaluation environnementale ?

Oui. La révision du PLU de la commune de Bourg-Lès-Valence a fait l'objet d'une évaluation environnementale. (Décision n° 2017-ARA-DUPP-00606)

3. Des études techniques (type : schéma directeur d'assainissement, étude sur les eaux pluviales,...) ont-elles été, ou seront-elles, menées préalablement à vos futures propositions de zonages ?

Oui

Préciser ces études :

- 2006 : Modélisation des réseaux d'assainissement de la commune de Bourg-Lès-Valence
- 2013 Elaboration d'un schéma Directeur de Gestion des Eaux Pluviales sur le territoire de la Communauté d'agglomération Valence Agglo
- 2016 : Schéma Directeur d'assainissement eaux usées et eaux pluviales de la commune de Bourg-Lès-Valence, avec évaluation des impacts sur l'ensemble du système d'assainissement de Valence auquel la commune de Bourg-Lès-Valence est intégrée.

#### Caractéristiques générales du territoire et des zones susceptibles d'être touchées

4. Êtes-vous/intégrez-vous une commune en zone littorale (au sens de la loi littorale, y compris certains lacs) ?

Non

5. Est-ce que le territoire de votre collectivité dispose ou est limitrophe d'une commune disposant :

- d'une zone de baignade ? dans ce cas un profil de baignade a-t-il été réalisé ?
- d'une zone conchylicole ?
- d'une zone de montagne ?
- d'un périmètre réglementaire de captage (immédiat, rapproché/éloigné) d'alimentation en eau potable ?
- d'un périmètre de protection des risques d'inondations ?

Non  
Non  
Non  
Oui

Oui

Préciser lesquels : (joindre éventuellement une cartographie)

Périmètre réglementaire de captage :

- Captage des Combeaux (arrêté préfectoral N° 2062 du 22/05/1997)
- Captages de la Tourtelle I (conservé en secours) et II (abandonné) (arrêté préfectoral N°2994 du 09/06/1997)

Périmètre de protection des risques inondations :

- Plan de prévention de risque naturel inondation Plaine de Valence, approuvé le 16/02/2000 et mis à la révision par arrêté préfectoral du 16 avril 2012.
- Plan de prévention des Risques Naturels – inondation Rhône et Barberolle commune de Valence document présenté au public en novembre 2017, enquête publique non réalisée.

1. Le territoire dispose-t-il :

• de cours d'eau de première catégorie piscicole ?

D'après le décret n° 58-873 du 16 septembre 1958 déterminant le classement des cours d'eau en deux catégories (modifié par le décret n° 80-296 du 22 avril 1980), le ruisseau de Flavie, la Tourtelle et la Barberolle sont classés en première catégorie.

Oui





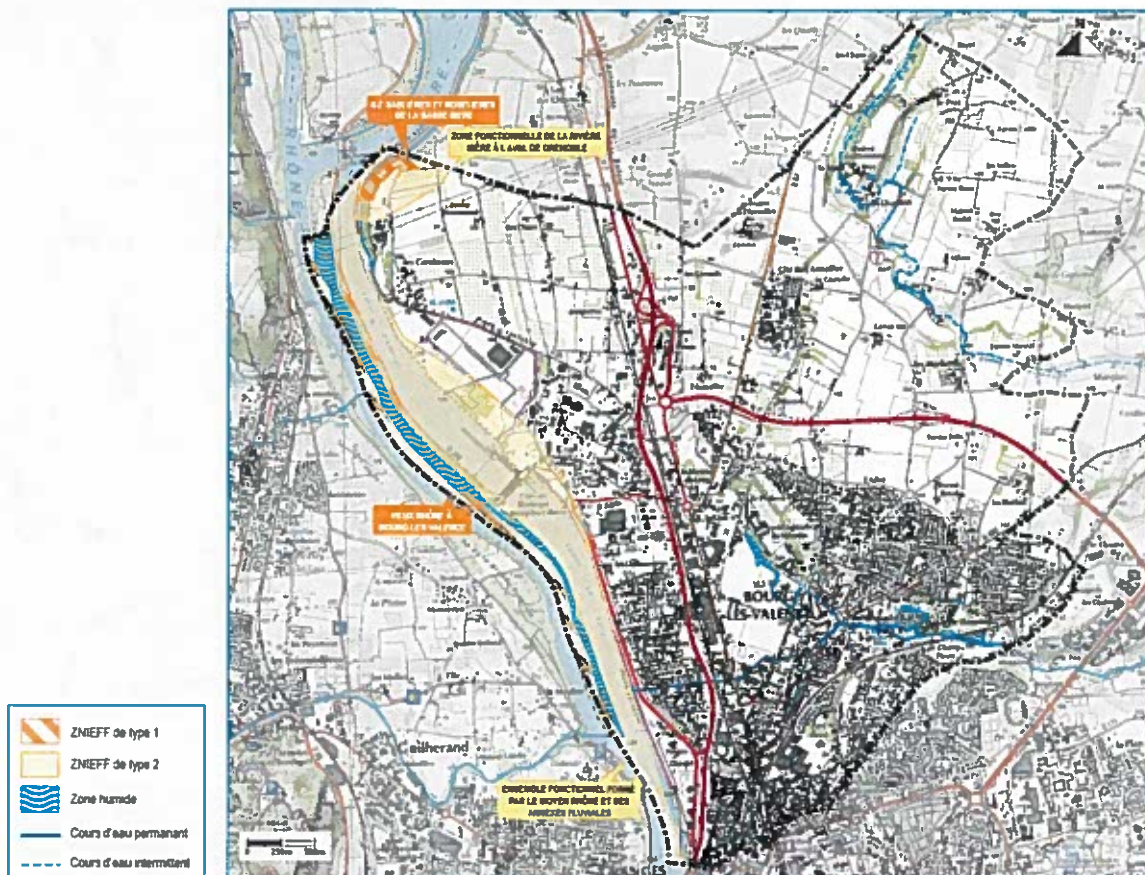
•Présence de nappe phréatique sensible ?

Oui








La commune de Bourg-lès-Valence est incluse dans le périmètre du SAGE «Molasse miocène du Bas Dauphiné et des alluvions de la plaine de Valence» qui a pour enjeux :

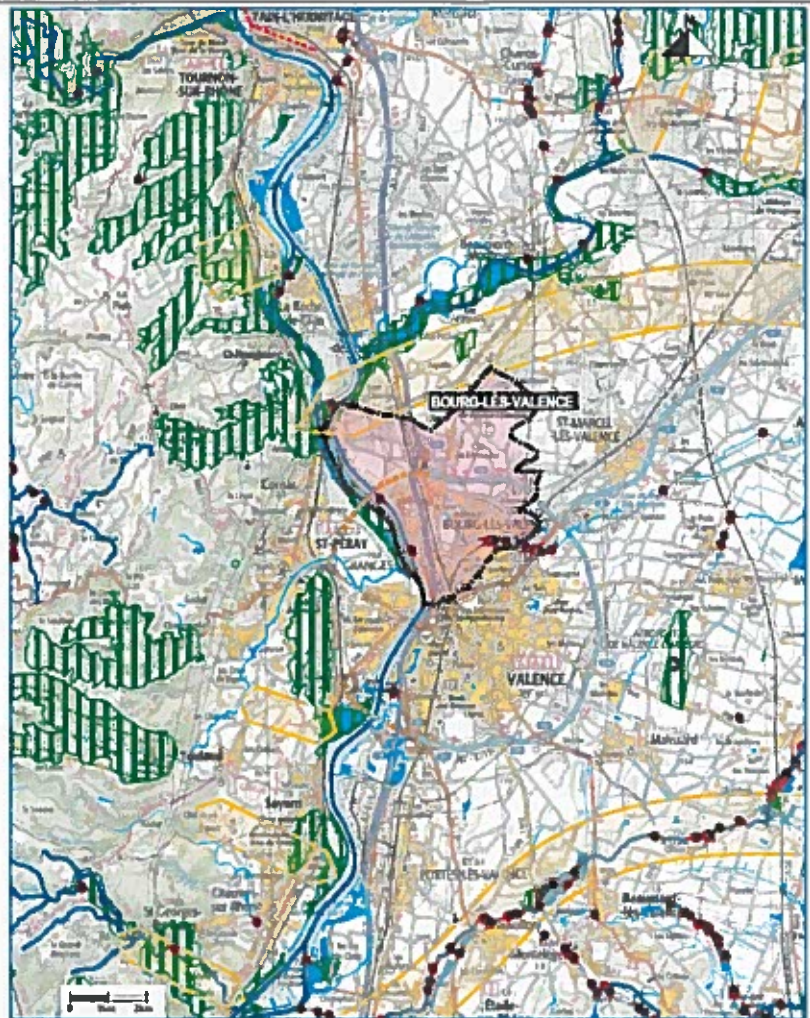
- la qualité de la ressource en eau,
- la quantité de la ressource en eau,
- la préservation des eaux souterraines du Valentinois et du bas Dauphiné.

Préciser lesquelles : (joindre éventuellement une cartographie)

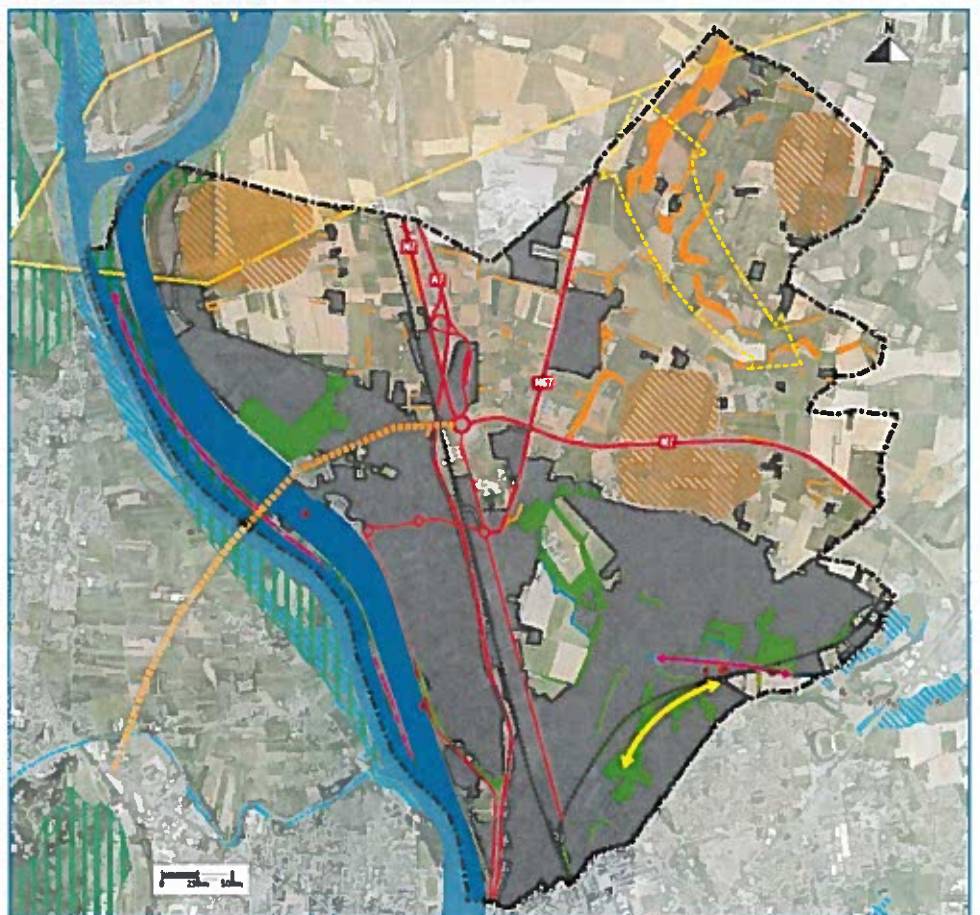




-  Corridor écologique surfacique
-  Réservoir de biodiversité
-  Zone humide
-  Cours d'eau d'intérêt écologique
-  Obstacle linéaire à la continuité écologique
-  Projet d'infrastructure de transport
-  Obstacle ponctuel à l'écoulement des cours d'eau



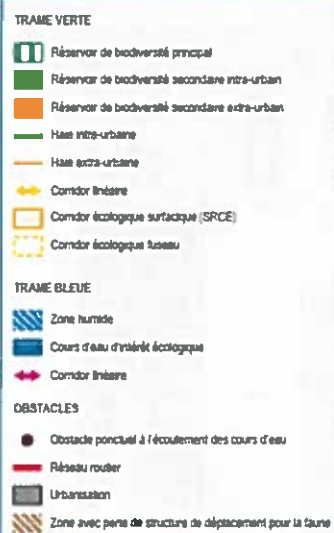
**SRCE autour de la commune de Bourg-lès-Valence**  
(Source cartographie Rapport de présentation PLU)



(Source cartographie Rapport de présentation PLU)

Trame verte et bleue





1. Quel est le niveau de qualité de l'état écologique et de l'état chimique (très bon état, bon état, moyen, médiocre, mauvais) des masses d'eau réceptrices des eaux concernées par la présente demande, selon la classification du SDAGE au sens de la Directive Cadre sur l'Eau (DCE)?

• Nom de la(des) Masse(s) d'eau superficielle :  
Ruisseau de La Barberolle (V4015030)

| Station                                      | Années | Bilan de l'oxygène | Température | Nutriments | Acidification | Salinité | Polluants spécifiques | Invertébrés benthiques | Diatomées | Etat ou potentiel écologique | Etat chimique |
|--|--------|--------------------|-------------|------------|---------------|----------|-----------------------|------------------------|-----------|------------------------------|---------------|
| BARBEROLLE à BARBIERES (06106200)            | 2011   |                    |             |            |               | Ind      |                       | TB                     |           | B                            |               |
|  | 2010   |                    |             |            |               | Ind      |                       | TB                     |           | B                            |               |
| BARBEROLLE à ALIXAN 1 (6106230)              | 2011   |                    |             |            |               | Ind      |                       | MOY                    |           | MOY                          |               |
|  | 2010   |                    |             |            |               | Ind      |                       | MOY                    |           | MOY                          |               |
| BARBEROLLE à VALENCE 2 (6106250)             | 2014   | TB                 | NC          | B          | B             | Ind      | B                     | MOY                    | TB        | MED                          | MAUV          |
|  | 2013   | TB                 | NC          | B          | B             | Ind      | B                     | TB                     | TB        | MED                          | MAUV          |
|  | 2012   | TB                 | NC          | B          | B             | Ind      | B                     | TB                     | TB        | MED                          | MAUV          |
|  | 2011   | TB                 | NC          | B          | B             | Ind      | B                     | TB                     | TB        | B                            | MAUV          |
|  | 2010   | TB                 | NC          | B          | B             | Ind      | B                     | TB                     | TB        | B                            | MAUV          |
|  | 2009   | TB                 | NC          | B          | B             | Ind      | B                     | TB                     | TB        | B                            | MAUV          |
|  | 2008   | TB                 | NC          | MOY        | B             | Ind      | B                     | TB                     | TB        | MOY                          | MAUV          |
|  | 2007   | B                  | NC          | MED        | B             | Ind      |                       | TB                     | TB        | MOY                          |               |
| BARBEROLLE à ST MARCEL LES VALENCE (6800004) | 2009   |                    |             |            |               | Ind      |                       |                        |           | Ind                          | Ind           |
|  | 2008   |                    |             |            |               | Ind      |                       |                        |           | Ind                          | Ind           |
|  | 2007   |                    |             |            |               | Ind      |                       |                        |           | Ind                          | Ind           |
|  | 2006   |                    |             |            |               | Ind      |                       |                        |           | Ind                          | Ind           |

(Données eaufrance)

Le Rhône (V4010010)

Station amont de la zone d'étude, à la Roche de Glun :

| Années (1) | Bilan de l'oxygène | Température | Nutriments | Acidification | Salinité | Polluants spécifiques | Invertébrés benthiques | Diatomées | Poissons (2) | Hydromorphologie | Pressions hydromorphologiques | ÉTAT ÉCOLOGIQUE | POTENTIEL ÉCOLOGIQUE | ÉTAT CHIMIQUE |
|------------|--------------------|-------------|------------|---------------|----------|-----------------------|------------------------|-----------|--------------|------------------|-------------------------------|-----------------|----------------------|---------------|
| 2014       | TBE                | NC          | BE         | TBE           | Ind      | BE                    |                        | Ind       |              |                  | Moy                           |                 | Ind                  | MAUV ①        |
| 2013       | BE                 | NC          | BE         | BE            | Ind      | BE                    |                        | Ind       |              |                  | Moy                           |                 | Ind                  | BE            |
| 2012       | TBE                | NC          | BE         | BE            | Ind      | BE                    |                        | Ind       |              |                  | Moy                           |                 | Ind                  | BE            |
| 2011       | BE                 | NC          | BE         | TBE           | Ind      | BE                    |                        | Ind       |              |                  | Moy                           |                 | Ind                  | BE            |
| 2010       | BE                 | NC          | BE         | TBE           | Ind      | BE                    |                        | Ind       |              |                  | Moy                           |                 | Ind                  | MAUV ①        |
| 2009       | BE                 | NC          | BE         | TBE           | Ind      | BE                    |                        | Ind       |              |                  | Moy                           |                 | Ind                  | BE            |
| 2008       | TBE                | NC          | BE         | TBE           | Ind      |                       |                        | Ind       |              |                  | Moy                           |                 | Ind                  |               |

Station aval de la zone d'étude, à Pierrelatte :

| Années (1) | Bilan de l'oxygène | Température | Nutriments | Acidification | Salinité | Polluants spécifiques | Invertébrés benthiques | Diatomées | Poissons (2) | Hydro-morphologie | Pressions hydro-morphologiques | ÉTAT ÉCOLOGIQUE | POTENTIEL ÉCOLOGIQUE | ÉTAT CHIMIQUE |
|------------|--------------------|-------------|------------|---------------|----------|-----------------------|------------------------|-----------|--------------|-------------------|--------------------------------|-----------------|----------------------|---------------|
| 2014       | TBE                | NC          | BE         | BE            | Ind      | BE                    | Ind                    | Ind       | MOY          |                   |                                | MOY             |                      | BE            |
| 2013       | TBE                | NC          | BE         | BE            | Ind      | BE                    | Ind                    | Ind       | MOY          |                   |                                | MOY             |                      | BE            |
| 2012       | BE                 | NC          | BE         | BE            | Ind      | BE                    | Ind                    | Ind       | TBE          |                   |                                | BE              |                      | MAUV ①        |
| 2011       | BE                 | NC          | BE         | BE            | Ind      | BE                    | Ind                    | Ind       | TBE          |                   |                                | BE              |                      | BE            |
| 2010       | BE                 | NC          | BE         | BE            | Ind      | BE                    | Ind                    | Ind       | BE           |                   |                                | BE              |                      | MAUV ①        |
| 2009       | TBE                | NC          | BE         | TBE           | Ind      | BE                    | Ind                    | Ind       | BE           |                   |                                | BE              |                      | MAUV ①        |
| 2008       | TBE                | NC          | BE         | TBE           | Ind      | BE                    | Ind                    | Ind       | BE           |                   |                                | BE              |                      | MAUV ①        |
| 2007       | TBE                | NC          | BE         | TBE           | Ind      | BE                    | Ind                    | Ind       | BE           |                   |                                | BE              |                      | MAUV ①        |
| 2006       |                    |             |            |               | Ind      |                       |                        |           | MOY          |                   |                                | MOY             |                      |               |

• Nom de la(des) Masse(s) d'eau souterraine:

**Molasses miocènes du Bas Dauphiné entre les vallées de l'Ozon et de la Drôme (FRDG219)**

Pas de station de mesure existant pour cette masse d'eau (source Eaufrance)

**Alluvions anciennes de la Plaine de Valence et terrasses de l'Isère (FRDG103)**

Pas de station de mesure existant pour cette masse d'eau (source Eaufrance)

Si souhaité, vous pouvez préciser un niveau de qualité issu des point(s) de référence(s) nationaux connu(s), ou selon d'autres données à préciser (biblio, mesures locales)

2. Votre territoire fait-il l'objet d'application de documents de niveau supérieur :

• Schéma d'Aménagement et de Gestion des Eaux (SAGE) ?

SAGE « Molasse miocène du Bas Dauphiné et des alluvions de la plaine de Valence »

• Directive Territoriale d'Aménagement (DTA ou DTADD) ?

• Schéma de Cohérence Territoriale (SCoT) ?

SCoT « Grand Rovaltain ».

Oui

Non

Oui

1. Pensez-vous que votre territoire sera soumis à une forte urbanisation ?

La volonté communale est de réviser son Plan Local d'Urbanisme dans une logique de densification du tissu urbain existant, en limitant les extensions urbaines afin de préserver les espaces agricoles et naturels. La traduction réglementaire sera la suivante :

- privilégier la densification du tissu urbain existant
- envisager uniquement un à deux secteurs de développement en extension, autour de l'Armailler, avec des surfaces pour l'habitat et un secteur destiné à l'activité économique
- réduire de manière importante les zones AU au profit des zones agricoles
- prévoir des zones agricoles non constructibles par rapport au PLU actuel afin de protéger les réservoirs de biodiversité et les corridors écologiques

Oui

La commune prévoit 1 060 nouveaux logements d'ici 10 ans, à l'horizon 2027. Sur environ 26,8 ha dont 19,8 ha en dents creuses et 7 ha en extension (zone AU stricte urbanisable après modification du PLU).

2. Quel est le type principal des réseaux de collecte des eaux usées sur votre territoire ?

Le contexte de l'assainissement sur la commune de Bourg-Lès-Valence est mixte (séparatif et unitaire). Le patrimoine assainissement est constitué de :

- Environ 52 km de réseau Eaux Usées (zones périphériques Nord et Est de la Commune)
- Environ 34 km de réseaux Unitaires (Sud et coeur de Ville)
- Environ 28 km de réseaux Eaux Pluviales

Séparatif  
et  
Unitaire

3. Disposez-vous d'une carte d'aptitude des sols à l'infiltration ?

Non



|   |              |     |
|---|--------------|-----|
| Des études de sol à la parcelle sont demandées systématiquement lors de la création ou de la réhabilitation des dispositifs d'assainissement non collectif.   |              |     |
| 4.Existe-t-il des ouvrages de rétention des Eaux Pluviales sur le territoire concerné par le zonage ?<br>Il est recensé 6 bassins de stockage des eaux pluviales sur le territoire de la commune de Bourg-Lès-Valence |              | Oui |
| Nom   | Exutoire     |     |
| Bassin Godanger   | Barberolle   |     |
| Bassin Talavard   | Infiltration |     |
| Bassin RD67 (x2)  | Infiltration |     |
| Bassin Pierre Benoit (x3)   | Infiltration |     |
| Bassin Bruyères   | Infiltration |     |
| Bassin Jean Moulin  | Infiltration |     |

Si vous disposez de la compétence relative à la planification et/ou gestion de l'assainissement collectif et non collectif, remplissez le tableau suivant.

**Questions relatives aux zones d'assainissement collectif/non collectif des eaux usées**

| Contexte, caractéristiques du zonage et possibilité d'incidences sur l'environnement et la santé humaine   |                       |                                       |                                       |  |   |     |
|--|-----------------------|---------------------------------------|---------------------------------------|--|---|-----|
| Y a-t-il des adaptations de grands secteurs ( ouverture à l'urbanisation, passage de l'ANC à l'AC ou inversement pour diverses raisons possibles), qui sont à l'origine de la volonté de révision du zonage d'assainissement ?   |                       |                                       |                                       |  |   | Non |
| 2. Conformément à l'article L2224-8 du CGCT, avez-vous établi votre schéma descriptif d'assainissement collectif des eaux usées ?  |                       |                                       |                                       |  |   | Oui |
| 3. Les contrôles des assainissements non collectifs ont-ils été réalisés<br>•Sont-ils en cours et dans quels délais seront-ils réalisés?<br>Le nombre d'installations en assainissement non collectif est estimé à 252.<br><br>Le Service Public d'Assainissement Non Collectif (SPANC) de Valence Romans Agglo chargé du suivi des ANC a réalisé au 01/01/2018, 252 contrôles d'installations.  |                       |                                       |                                       |  |   | Oui |
| Commune  | Installation conforme | Installation Non conforme SANS risque | Installation Non conforme AVEC risque | Installation Non conforme : Absence d'installation | Total des installations ayant fait l'objet d'un contrôle du SPANC |     |
| Bourg-Lès-Valence  | 39                    | 177                                   | 29                                    | 7  | 252   |     |
| •Les non-conformités ont-elles été levées ?<br>Les non conformités sont levées au fur et à mesure des travaux de réhabilitation engagés par les particuliers.  |                       |                                       |                                       |  |   | Non |
| •Sont-elles en cours d'être levées?<br>Les non conformités sont levées au fur et à mesure des travaux de réhabilitation engagés par les particuliers.  |                       |                                       |                                       |  |   | Oui |
| 1.Au sein de votre PLU, imposez-vous, dans le règlement un minimum de surface parcellaire sur les zones d'assainissement non collectif?<br>La loi pour l'accès au logement et pour un urbanisme rénové (Alur), publiée en mars 2014, vise à lutter contre l'artificialisation des sols, en densifiant notamment les zones pavillonnaires. Dans cet objectif, elle a supprimé les coefficients d'occupation des sols et la taille minimum des terrains, inscrits dans les plans locaux d'urbanisme (PLU). |                       |                                       |                                       |  |   | Non |





Si vous disposez de la compétence relative la planification et/ou gestion des eaux pluviales, remplissez le tableau suivant.  
**Questions relatives aux zones où des mesures doivent être prises pour limiter l'imperméabilisation des sols et pour assurer la maîtrise du débit et de l'écoulement des eaux pluviales et de ruissellement.**

| Contexte, caractéristiques du zonage et possibilité d'incidences sur l'environnement et la santé humaine   |                                    |
|--|------------------------------------|
| <p>1.Existe-t-il des risques ou enjeux liés à :</p> <ul style="list-style-type: none"> <li>•des problèmes d'écoulement des eaux pluviales ?</li> <li>•de ruissellement ?</li> <li>•de maîtrise de débit ?</li> <li>•d'imperméabilisation des sols ?</li> </ul>   | <p>Oui<br/>Non<br/>Oui<br/>Oui</p> |
| <p>Lesquels :</p> <ul style="list-style-type: none"> <li>▪ Accumulation d'eau sur le domaine public et inondation des propriétés privées</li> <li>▪ Mise en charge des collecteurs d'assainissement unitaire et débordement sur le domaine public ou dans les propriétés privées non équipées de clapets anti-retour ;</li> <li>▪ Déversement au niveau des déversoirs d'orage situés sur les réseaux unitaires</li> </ul>   |                                    |
| <p>1.Des mesures de gestion des eaux pluviales existent-elles déjà sur le territoire du zonage prévu ?</p>   | <p>Oui</p>                         |
| <p>Lesquelles :</p> <p>La gestion des eaux pluviales à la parcelle est déjà prévue dans les documents d'urbanisme en vigueur sur la commune de Bourg-Lès-Valence elle ne s'applique cependant pas de manière homogène sur l'ensemble du territoire de la commune.</p> <p>Quelles ont été les raisons de leur mise en place ?</p> <ul style="list-style-type: none"> <li>▪ Insuffisance des collecteurs d'assainissement unitaire</li> <li>▪ Absence de réseau pluvial dans les zones en séparatif</li> </ul> |                                    |
| <p>2.Avez-vous identifié des secteurs de votre territoire et des territoires limitrophes concernés par des risques liés aux eaux pluviales ?</p> <p>L'analyse des dysfonctionnements liés aux eaux pluviales a fait l'objet d'une étude en 2013-2014. Les cartographies issues de cette étude concernant la commune de Bourg-Lès-Valence sont jointes en annexe.</p>   | <p>Oui</p>                         |
| <p>3.Avez-vous identifié des secteurs de votre territoire où sont présents des enjeux de gestion pour les eaux pluviales (maîtrise de l'imperméabilisation, topographie, capacité des réseaux existants, limitation du ruissellement,...)?</p> <p>L'analyse des enjeux de gestion des eaux pluviales a fait l'objet d'une étude en 2013-2014. La cartographie issue de cette étude concernant la commune de Bourg-Lès-Valence est jointe en annexe.</p>  | <p>Oui</p>                         |
| <p>4.Des mesures permettant de gérer ces risques existent-elles ?</p>  | <p>Oui</p>                         |
| <p>Si oui, lesquelles ?</p> <ul style="list-style-type: none"> <li>▪ Limitation des surfaces imperméabilisées</li> <li>▪ Désimperméabilisation des sols</li> <li>▪ Gestion des eaux pluviales à la parcelle</li> <li>▪ Rejet à débit régulé des eaux pluviales soit au milieu récepteur superficiel soit au réseau pluvial soit au réseau unitaire</li> </ul>  |                                    |
| <p>5.Disposez-vous d'un système de gestion des eaux pluviales (bassin, surverse, télégestion)?</p>   | <p>Oui</p>                         |
| <p>6.Votre système d'assainissement eaux pluviales est-il déclaré ou autorisé conformément à la rubrique 2.1.5.0. de la nomenclature loi sur l'eau?</p>  | <p>Oui</p>                         |
| <p>1.Avez-vous rencontré des problématiques de capacité de votre réseau d'eaux pluviales par temps de pluie ?</p> <ul style="list-style-type: none"> <li>•Selon quelle fréquence ?</li> <li>•Dues à une mise en charge par un cours d'eau ?</li> </ul> <p>Des dysfonctionnements potentiels ont été mis en évidence via la modélisation hydraulique des réseaux de la commune en situation de pluie exceptionnelle. Ces dysfonctionnements</p>   | <p>Non<br/><br/>Non</p>            |

|   |             |
|---|-------------|
| n'ont jamais été constatés à ce jour en situation réelle.   |             |
| 1.Votre commune a-t-elle fait l'objet d'une décision de catastrophe naturelle liée aux inondations ?  | Ne sait pas |
| 2.Avez-vous subi des<br>•coulées de boues?<br>•glissements de terrain dûs à un phénomène pluvieux?<br>•Autres :   | Non<br>Non  |
| 1.Votre territoire fait-il parti :<br>•d'un SAGE en déficit eau ?<br>•d'une Zone de Répartition des Eaux ?<br>Alluvions anciennes de la plaine de Valence au droit de Véore Barberolle (ZRED27) | Non<br>Oui  |

Si vous disposez de la compétence relative la planification et/ou gestion des eaux pluviales, remplissez le tableau suivant.  
**Questions relatives aux zones où il est nécessaire de prévoir des installations pour assurer la collecte, le stockage éventuel et, en tant que de besoin, le traitement des eaux pluviales et de ruissellement lorsque la pollution qu'elles apportent au milieu aquatique risque de nuire gravement à l'efficacité des dispositifs d'assainissement.**

| <b>Contexte, caractéristiques du zonage et possibilité d'incidences sur l'environnement et la santé humaine</b>  |            |
|--|------------|
| 1.Votre commune dispose-t-elle de réseaux de collecte des eaux pluviales ?   | Oui        |
| 2.L'éventuel Schéma Directeur d'Assainissement (ou une démarche autre) aborde-t-il les questions de pollution des eaux pluviale(s) ?<br>Des prescriptions ont-elles été proposées ?<br>Si oui, lesquelles ?<br>Les dispositifs permettant la gestion quantitative des eaux de ruissellement des surfaces imperméabilisées peuvent être d'excellents (voire les mieux adaptés) facteurs de l'interception des polluants.<br><br>De facto, la maîtrise des flux polluants émis ne constitue donc pas un objectif secondaire, mais un effet connexe de la gestion quantitative, que l'on complètera par quelques actions ciblées : <ul style="list-style-type: none"> <li>▪ Règles de protection spécifiques lorsque les exutoires sont des secteurs sensibles (milieu récepteur superficiel particulièrement fragile ou infiltration dans les périmètres de protection éloigné des captages d'eau potable notamment) ;</li> <li>▪ Règles de protection spécifiques lorsque les émissions proviennent de zones imperméabilisées pouvant être à l'origine d'émission de polluant en quantité importante (parking de grande capacité, aire de distribution de carburant etc...)..</li> <li>▪ Lorsque des sols perméables à très perméables (<math>k &gt; 10^{-4}</math> m/s) sont identifiés : l'infiltration des eaux pluviales est possible mais nécessite des précautions pour maîtriser les transferts de polluants.</li> </ul> | Oui<br>Oui |
| 3. La réalisation d'ouvrages est-elle prévue ?<br>Si oui lesquels et pour quel objectif ?<br>Des travaux de mise en séparatif de secteurs actuellement en unitaire sont prévus notamment Avenue de Lyon. Des travaux sont également prévus sur les ouvrages d'assainissement visant à augmenter la capacité de transfert des eaux usées (poste de l'Epervière).<br>Les objectifs sont les suivants : <ul style="list-style-type: none"> <li>- Supprimer et diminuer les volumes d'eaux usées rejetés aux milieux récepteurs par temps de pluie</li> <li>- Augmenter la capacité de collecte du réseau d'eaux usées</li> <li>- Réduire les rejets d'eaux pluviales aux milieux récepteurs via une gestion différenciée des eaux pluviales par infiltration</li> </ul>   | Oui        |
| 4. Les équipements prévus consommeront-ils une surface naturelle propre ?<br>Sont-ils intégrés sous voirie, parking, bâti ?<br>Les ouvrages de gestion des eaux pluviales à créer sur le territoire de la commune de Bourg-Lès-Valence seront pour la plupart à intégrer dans les aménagements urbains existants. En   | Non<br>Oui |



effet ils seront à implanter dans des secteurs déjà fortement urbanisés où les emprises foncières disponibles sont rares.  
Pour les AU les ouvrages de gestion des eaux pluviales seront à intégrer dans les aménagements envisagés.

### ***Autoévaluation (facultatif)***

**Au regard du questionnaire, estimez-vous qu'il est nécessaire que vos zonages définis au L2224-10 CGCT fassent l'objet d'une évaluation environnementale ou qu'ils devront en être dispensés ?**

Expliquez pourquoi :

#### **Zonage d'assainissement :**

Le zonage d'assainissement proposé est une mise à jour du document existant et élaboré en 2000.

Les zones à urbaniser sont comprises dans le zonage existant. En effet la zone d'assainissement collectif est maintenue dans ses limites actuelles et même réduite dans certains secteurs qui n'ont plus vocation à s'urbaniser.

Le reste de la commune relève de l'assainissement non collectif et depuis 2010 le Service Public d'Assainissement Non Collectif (SPANC) assure le contrôle des dispositifs d'assainissement individuel et veille à la mise en conformité des installations non-conformes et à la bonne réalisation des équipements neufs ou réhabilités.

La station d'épuration intercommunale en place est en capacité de traiter les eaux usées collectées en situation future sans risque de détérioration de la qualité des rejets.

#### **Zonage pluvial**

Depuis au moins une dizaine d'années le règlement du PLU de la commune de Bourg-Lès-Valence impose une gestion différenciée des eaux pluviales.

Le zonage pluvial a pour objet de renforcer les dispositions en incitant à limiter l'imperméabilisation des sols et à réguler les rejets d'eaux pluviales au milieu récepteur et aux réseaux d'assainissement unitaires, si ceux-ci ne peuvent être évités, de manière à réduire l'impact de ces rejets sur le milieu naturel (quantitatif et qualitatif). Le zonage donne les moyens à la communauté d'agglomération de préconiser des études de faisabilité et définir les débits de rejet autorisés.

Par ailleurs le projet de révision du zonage d'assainissement et d'élaboration du zonage pluvial de la commune de Bourg-Lès-Valence ont fait l'objet d'une étude préalable de type schéma directeur.

Enfin le PLU de la commune a fait l'objet d'une évaluation environnementale dont les éléments ont alimentés le schéma directeur d'assainissement.

Au regard de l'ensemble de ces éléments la réalisation d'une évaluation environnementale ne nous semble pas justifiée.

THE UNITED STATES OF AMERICA  
DEPARTMENT OF THE INTERIOR  
BUREAU OF LAND MANAGEMENT

WYOMING  
SANDWICH MOUNTAIN  
NATIONAL MONUMENT  
LAND ACQUISITION

TO HAVE AND TO HOLD unto the said  
UNITED STATES OF AMERICA, its heirs and assigns forever,  
all that certain parcel of land, more particularly described  
as follows, to-wit:

Section 36, Township 14 North, Range 10 East,  
Tenth Principal Meridian, Yellowstone National Monument,  
Wyoming.

TO HAVE AND TO HOLD unto the said  
UNITED STATES OF AMERICA, its heirs and assigns forever,  
all that certain parcel of land, more particularly described  
as follows, to-wit:

Section 36, Township 14 North, Range 10 East,  
Tenth Principal Meridian, Yellowstone National Monument,  
Wyoming.

TO HAVE AND TO HOLD unto the said  
UNITED STATES OF AMERICA, its heirs and assigns forever,  
all that certain parcel of land, more particularly described  
as follows, to-wit:

Section 36, Township 14 North, Range 10 East,  
Tenth Principal Meridian, Yellowstone National Monument,  
Wyoming.

TO HAVE AND TO HOLD unto the said  
UNITED STATES OF AMERICA, its heirs and assigns forever,  
all that certain parcel of land, more particularly described  
as follows, to-wit:



**ANNEXE 1 : Secteurs concernés par des risques liés aux eaux pluviales**

