

Modernisation du stade Verchère : rénovation et extension de la tribune sud

SOMMAIRE

A. Le contexte général	3
B. Le stade	4
1. La situation avant les 2 phases de travaux	4
2. Première phase au nord.....	7
3. Seconde phase au sud.....	8
4. La phase 2 : faisabilité	9
5. le tableau de surfaces	10
6. Le fonctionnement hors matchs	5
7. Le fonctionnement en configuration match	5
C. L'application des différents règlements à la présente opération et les questions posées aux services de l'Etat	13
1. l'application du PPRI.....	13
2. Etude d'impact	15
3. Homologation des enceintes sportives	15
4. Réglementation ERP.....	17

A. LE CONTEXTE GENERAL

Le stade Marcel Verchère est un équipement de Première Catégorie de type PA, pouvant accueillir jusqu'à 9000 spectateurs, dont 4798 places assises. Historiquement, le stade Marcel-Verchère est le stade dans lequel évolue l'USBPA, club de rugby de Fédérale 1. Le FBBP01, qui évoluait précédemment au niveau National dans le stade Municipal de Péronnas a accédé à la Ligue 2 à l'issue de la saison 2014-2015. Le stade Municipal de Péronnas n'étant pas en mesure d'accueillir des rencontres de Ligue 2, des travaux pour un montant de 2,5 millions d'Euros TTC ont été engagés pendant l'été 2015 pour permettre, dès la saison 2015-2016, d'accueillir les 2 clubs professionnels dans le stade Marcel-Verchère à Bourg-en-Bresse. Depuis, les rencontres sportives officielles des deux clubs ont lieu dans la même enceinte. L'USBPA est le club "résident" du Stade Marcel-Verchère. Il y dispose de son siège, de son lieu de vie. Son équipe 1 s'y entraîne sur le terrain d'entraînement, situé derrière la Tribune Nord. Le FBBP01 est le club "occupant" du Stade Marcel-Verchère.

Le Conseil Communautaire de Bourg en Bresse Agglomération, pour accompagner le développement de ces deux clubs, a voté une enveloppe financière pour agrandir et rénover le stade Verchère.

La première tranche de travaux porte sur le remplacement de la tribune Nord par une tribune de 3200 places et ses annexes. Le projet prévoit aussi la réalisation d'une salle de musculation pour le club de rugby de l'USBPA. Les travaux sont réalisés en marché public de conception réalisation et ont débuté en juin 2017.

La seconde tranche porte sur la démolition de la tribune Millet et la rénovation et extension de la tribune Sénétaire.

L'extension comprendra une tribune de 1185 places surplombées par des loges et le poste de commandement et abritant les annexes sportives du match principal et des annexes spectateurs.

B. LE STADE

Les travaux de rénovation extension sont programmés en 2 phases :

1. LA SITUATION AVANT LES 2 PHASES DE TRAVAUX

a) DESCRIPTION

Actuellement le stade Verchère est un équipement de Première Catégorie de type PA, doté de 4798 places assises :

- 1983 places dans la tribune Nord
- 813 places dans la tribune Sud Sénetaire (Sud)
- 600 places dans la tribune d'Honneur Millet (Sud)
- 1472 places dans la tribune Est

Selon l'arrêté d'homologation du 15 juin 2016, Selon l'arrêté d'homologation du 15 juin 2016,

En configuration football, la capacité maximale est fixée à 6500 places. Les places sont réparties comme suit :

- 4798 places assises
- 1400 places debout
- 302 places dédiées à organisation et à la sécurité

En configuration rugby, la capacité maximale est fixée à 9000 personnes. Les places sont réparties comme suit :

- 4798 places assises
- 3900 places debout hors tribune
- 302 places dédiées à organisation et à la sécurité

En configuration « Match de Gala », la capacité maximale est fixée à 6657 places. Les places sont réparties comme suit :

- 6355 places assises, dont :
 - o Tribune Est : 1472

- o Tribunes Sud : 1413
- o Tribune Nord : 1963
- o Tribune provisoire A (Ouest) : 456
- o Tribune provisoire B (Ouest) : 432
- o Tribune provisoire C (Sud) : 122
- o Tribune provisoire D (Nord) : 547

- 302 places dédiées à l'organisation et à la sécurité.

Le stade est classé en catégorie A par la FFR et en catégorie 2 par la FFF.

L'arrêté d'ouverture date du 21 octobre 2015.

La commission de sécurité date du 9 octobre 2015.

L'arrêté d'homologation date du 15 juin 2016.

Le stade a fait l'objet d'une vérification réglementaire en exploitation électricité relative **aux ERP**.

Au sein de l'ERP PA nous retrouvons aussi les établissements suivants :

- CTS n°1 Bodega situé à l'ouest de la tribune existante Nord - ce chapiteau sera démonté par le MOA avant le début de la construction de la nouvelle tribune.
- CTS n°2 de 1^{ère} catégorie Réceptif et club house avec espace traiteur surface 900m² environ
- ERT Vestiaire et PC sécurité installé dans des modulaires à l'angle Sud Est du terrain d'honneur surface total environ 400m²
- ERT USBPA siège administratif du club situé à l'arrière de la tribune Sud

b) LE FONCTIONNEMENT HORS MATCHS

Hors match, le stade est utilisé par l'USBPA. En effet, le club de rugby y possède ses bureaux, son lieu de vie, ses vestiaires, sa salle vidéo et ses annexes sportives. Un club house d'une surface de 210 m² est mis à la disposition de l'USBPA dans le cadre d'une convention signé avec BBA. L'USBPA peut utiliser le club house comme un espace de bar et de restauration réservé à ses adhérents. Attenant au club house, l'espace réceptif d'une surface de 600 m² est mis à la disposition de l'USBPA et du FBBP01 selon une planification d'utilisation pour toutes les rencontres programmées et pour 8 jours supplémentaires en dehors desdites rencontres, à destination de manifestations avec les partenaires du club. Le club house et l'espace réceptif constituent un ERP type CTS 1^{ère} catégorie. L'équipe première de l'USBPA s'entraîne sur le terrain d'entraînement, situé à l'arrière de la Tribune Nord. Les locaux d'entraînement (vestiaires, salle de musculation, salle vidéo, etc...) sont situés sous la Tribune Sénetaire. Les bureaux administratifs du club sont situés à l'arrière de la tribune Millet, dans des locaux modulaires. Des rencontres sont prévues sur le terrain annexe chaque samedi dans le cadre de l'école de rugby de l'USBPA entre 10 heures et 12h. Hors matchs officiels, l'accès au stade se fait par les portes P1 et P2 pour les utilisateurs et par la Porte P7 pour les équipes techniques (espaces verts, maintenance).

L'entretien de la pelouse du terrain d'honneur est externalisé à une entreprise spécialisée qui dispose d'un local de stockage à proximité du terrain annexe côté Est. L'entretien de la pelouse du terrain annexe est assuré par les agents de la Ville de Bourg en Bresse qui ne disposent pas de local dédié. Le local des agents de maintenance et d'entretien du stade se situe sous la tribune Sénetaire.

Hors Rencontres Programmées, le stationnement est interdit sauf pour les véhicules de services (minibus, véhicules techniques) qui doivent stationner dans les espaces dédiés à cet effet, soit à l'arrière de la Tribune Millet, en zone Sud.

c) LE FONCTIONNEMENT EN CONFIGURATION MATCH

Lors des rencontres programmées, sont mis à disposition des clubs :

- 1 surface de jeu dite « terrain d'honneur » d'une superficie de 105x68 m² équipée ;
- 1 dispositif d'éclairage pour compétitions, équipé d'un groupe électrogène ;
- 3 ensembles guichets ;
- Des vestiaires, local anti dopage, infirmerie, pc sécurité situés dans la zone espaces modulaires à l'Est de la Tribune Millet ;
- 5 tribunes :
 - o Tribune d'Honneur Millet (Sud) ;
 - o Tribune Sénetaire (Sud) ;
 - o Tribune Est Visiteurs ;
 - o Tribune Est Locaux ;
 - o Tribune Nord ;
- Zone Tribune Millet : vestiaires annexes, locaux de stockage ;
- Zone Tribune Sénetaire : infirmerie ; salle de réunion/salle de presse ; hall d'entrée pour la zone de conférence de presse officielle ;
- Des espaces buvettes ;
- Des sanitaires publics.
- Un chapiteau CTS d'une surface de 900 m², afin d'accueillir les partenaires, équipé :
 - o D'un Espace Réceptif équipé d'une surface de 600 m² ;
 - o D'un Club House d'une surface de 210 m² ;
 - o D'un espace traiteur d'une surface de 90 m²

Pour les rencontres Programmées, un emplacement est réservé à l'intérieur du stade, en zone Sud, pour les bus des équipes, les officiels (arbitres, délégués...), les services de sécurité et de sûreté et, le cas

échéant, les télévisions dans la limite des places disponibles et le respect des issues de sécurité.

L'accès pour les véhicules de secours s'effectue par la porte P2, côté avenue des sports.

Configuration football

Pour les matchs de football, les accès public se font comme suit :

- Porte P5 : pour la tribune Nord et la zone « Pesage » Côté Ouest (entrée et sortie)
- Porte P1 : pour les tribunes Sud (VIP) (entrée et sortie)
- Portes P2 : pour la tribune Est (locaux) (entrée et sortie)
- Porte P4 : pour la tribune Est (Visiteurs) (entrée et sortie)

L'accès des joueurs et des officiels se fait en Porte P2.

L'accès des médias en porte P1

Les annexes sportives de l'USBPA sont fermées. L'accès au stade du personnel administratif travaillant dans les bureaux s'effectue sur accréditation.

Conducteur type :

ACTIONS	HORAIRES
Mise à disposition du Stade	10H00
OUVERTURE PUBLIC	19H00
Ouverture Zone Visiteurs	19H00
Coup d'envoi de Match	20H00
Evacuation Public Fin de Match	21H45
EVACUATION VISITEURS	22H15
FERMETURE STADE	01H30

Configuration Rugby

Pour les matchs de rugby, les accès public se font par les portes P1 et P2. L'accès des VIP se fait en Porte P1, et celui des joueurs, arbitres et des médias se fait en Porte P2. L'évacuation du public en fin de match s'effectue par les portes P1 P2 P4 P5.

Conducteur type :

ACTIONS	HORAIRES
Mise à disposition du Stade	09H00
Ouverture public	12H30
Coup d'envoi de Match	15H00
Evacuation Public Fin de Match	17H00
FERMETURE STADE	20H30

2. PREMIERE PHASE AU NORD.

La construction d'une tribune de 3200 places au nord avec ses annexes (début des travaux en juin 2017 - livraison oct 2017).

Le fonctionnement général sera le suivant :

Configuration football

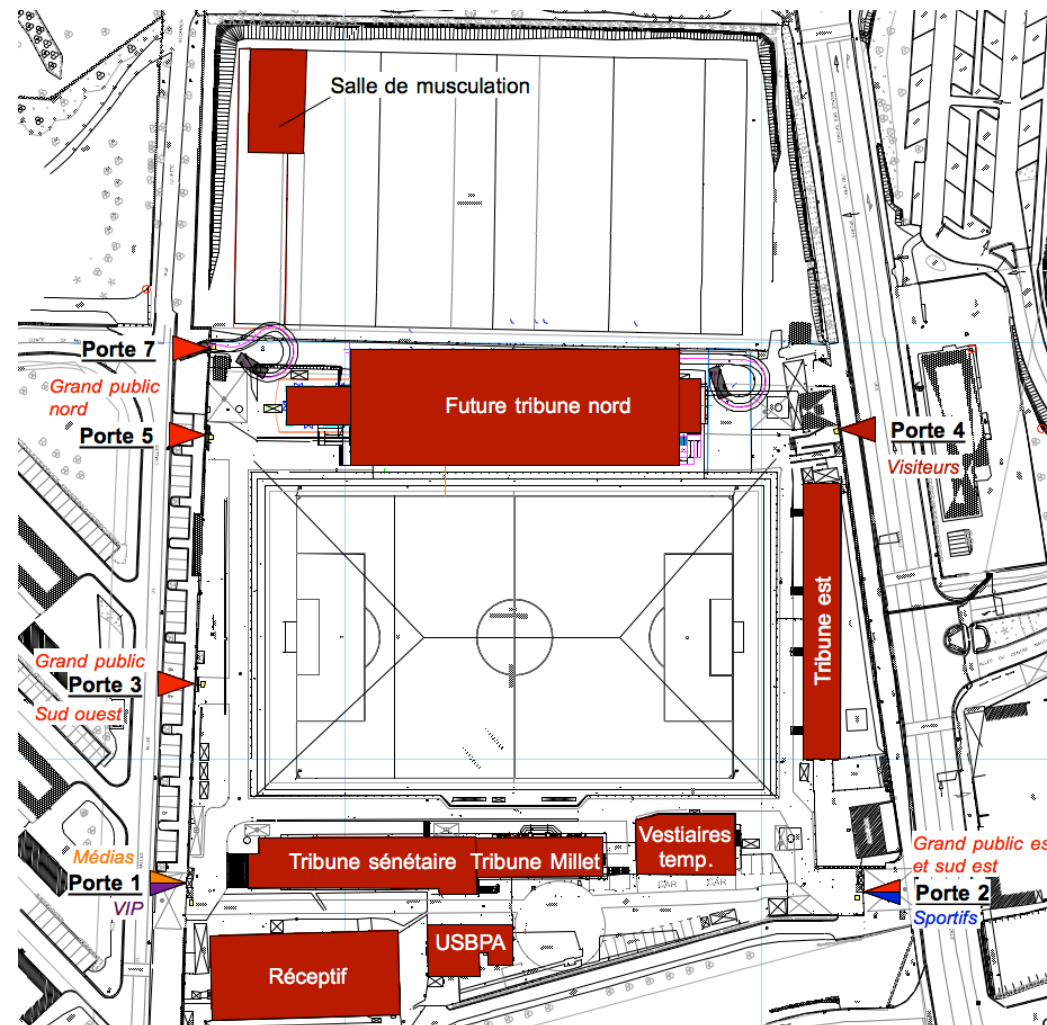
Pour les matchs de football, les accès public se feront comme suit :

- Porte P5 et P7 (ex P8) : pour la tribune Nord et la zone « Pesage » Côté Ouest (entrée et sortie)
- Porte P1 : pour les VIP et médias de la tribune Sud (entrée et sortie)
- Porte P3 : pour le grand public en zone ouest de la tribune sud (entrée et sortie)
- Portes P2 : pour la tribune Est (locaux) et pour le grand public en zone est de la tribune sud (entrée et sortie)
- Porte P4 : pour la tribune Est (Visiteurs) (entrée et sortie)

L'accès des joueurs et des officiels et des cars régie se fait en Porte P2.

Configuration Rugby

Pour les matchs de rugby, les accès public se font par les portes P1 et P2. L'accès des VIP et des médias se fait en Porte P1, et celui des joueurs, arbitres se fait en Porte P2. L'évacuation du public en fin de match s'effectuera par les portes P1 P2 P4 P5 et P7.



3. SECONDE PHASE AU SUD

Elle porte sur la démolition de la tribune Millet (600 places) et l'extension de l'actuelle tribune sud (Sénétaire) avec la construction de 1185 places.

Avec la construction de cette tribune, la capacité du stade sera portée à 6670 places assises.

Les vestiaires et les locaux du club en construction modulaire sont démontés.



C. LA SECONDE PHASE DE TRAVAUX

1. FAISABILITE SPATIALE

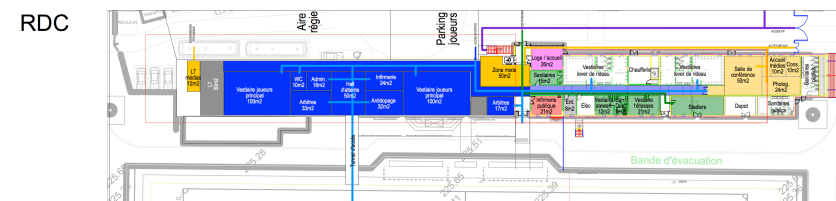
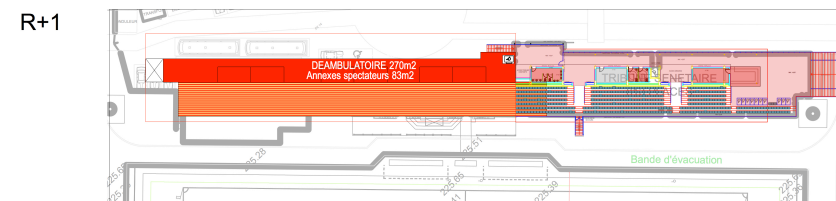
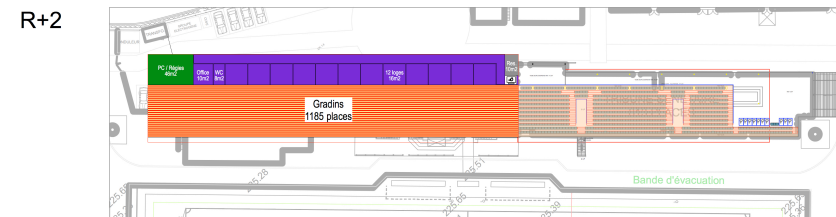
La future tribune sera installée dans le prolongement de la tribune Sénétaire. La tribune Millet sera détruite.

La tribune accueillera au RDC des annexes sportives, les annexes médias ainsi que les locaux de rangement.

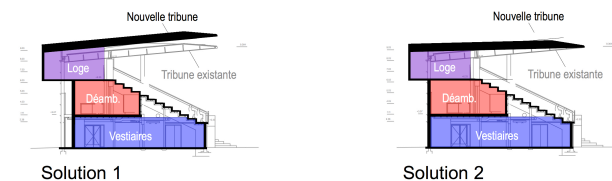
Le R+1 sera consacré au déambulateur du public avec les annexes associées : buvettes et sanitaires

Le R+2 sera accueillera le PC sécurité, la régie, des loges et un salon.

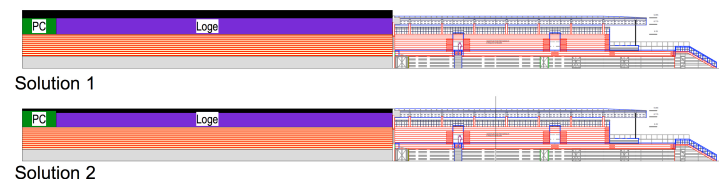
Stade Verchère Tribune sud



Coupe



Façade



ISC - 15/06/2017

Rénovation / extension Tribune Sénétaire - Stade Verchère

2. LE TABLEAU DE SURFACES

Unités fonctionnelles	Réhabilitation existant			Construction neuve		
	SU (m2) Unitaires	Nb d'unités	SU (m2) Globales	SU (m2) Unitaires	Nb d'unités	SU (m2) Globales
TRIBUNE						
VIP						
Places loges individuelles				0,41	48	19,8
Salon en tribune				0,38	70	26,25
Sièges salons catégorie 1				0,38	300	112,5
sièges salon catégorie 2				0,38	500	187,5
Sous total					918	346,05
Médias						
Places presse avec pupitre				1,05	40	42
Positions commentateurs					2	13
Sous total					42	55
Autres spectateurs						
PMR	1,04	7	7	1,04	10	10
Grand public	0,38	808	303	0,38	215	81
Sous total		815	310		225	91
Autres						
Positions caméras				8,00	1	8
Sous total						8
TOTAL		815	310		1 185	500
<i>Siège spectateurs</i>						
ANNEXES SPORTIVES						
Vestiaires joueurs match principal				100	2	200
Vestiaires joueurs match secondaire	62	2	124			
Vestiaire arbitres					2	50
Local administratif				16	1	16
Infirmierie				24	1	24
Local anti dopage				32	1	32
Hall d'attente sur accès terrain				50	1	50
Sanitaires banalisés				5	2	10
Total			124			382
LES LOGES						
Salons des loges				16	6	96
Salon collectif				96	1	96
Office						10
Réserve						10
sanitaires						8
TOTAL						220

Unités fonctionnelles	Réhabilitation existant			Construction neuve		
	SU (m2) Unitaires	Nb d'unités	SU (m2) Globales	SU (m2) Unitaires	Nb d'unités	SU (m2) Globales
ANNEXES MÉDIAS						
Espaces d'accueil et de travail						
Accueil / consignes	20	1	20			
Salle des photographes	24	1	24			
Sanitaires	PM	2	PM			
Sous total	44		44	0		0
Espaces d'interviews						
Salle de réunion / salle de conférences de presse	50	1	50			
Salle de travail				50	1	50
Sous total	50		50	50		50
Locaux techniques						
LT médias				12	1	12
Sous total	0		0	12		12
TOTAL			94			62
ANNEXES SPECTATEURS						
Annexes spectateurs			RDC			
Sanitaires		4	71		x	40
Buvettes avec réserve	39	1	39	35	1	35
Infirmierie	21	1	21			
Sous-total			131			75
Déambulateur spectateurs						
Déambulateur			286			270
Sous-total			286			270
TOTAL			417			
ADMINISTRATION DU STADE et PRESTATAIRES						
Loge sécurité / accueil	26	1	26			
TOTAL			26			0
ANNEXES DE SERVICE ET SÉCURITÉ						
Poste de commandement				20	1	20
Régie son, éclairage, affichage				15	1	15
Local de prise de services des stadiers et dépôts des tenues	34	1	34			
Vestiaires hotesses et steward		2	33			
Sanitaires douches	9	1	9			
Sanitaires banalisés	15	1	15			
TOTAL			91			35

Unités fonctionnelles	Réhabilitation existant			Construction neuve		
	SU (m2) Unitaires	Nb d'unités	SU (m2) Globales	SU (m2) Unitaires	Nb d'unités	SU (m2) Globales
ANNEXES D'EXPLOITATION ET LOCAUX TECHNIQUES						
Locaux d'exploitation						
<i>Dépôts clubs</i>	20	1	20	20	1	20
<i>Locaux d'entretien</i>	8	1	8			
Sous-total	28		28			20
Locaux techniques						
<i>Chaufferie, transformateur, CTA, ...</i>		2	46			15
<i>Local électrique / VDI</i>	12	1	12			
Sous-total			58			15
TOTAL						35

Ascenseur

TOTAL BATIMENT STADE	628	1 234
-----------------------------	------------	--------------

Sous total restructuration + construction neuve

AMENAGEMENTS EXTERIEURS	Surfaces			Surfaces		
	unitaires	Nb d'unités	rfaces tota	unitaires	Nb d'unités	Surfaces totales
<i>Stationnements FFR / FFF</i>	550	1	550			
<i>Aire régie</i>	500	1	500			
<i>Stationnement secours</i>	50	2	100			
<i>Voie pompier</i>	PM	-	PM			
TOTAL AMENAGEMENTS EXTERIEURS			1 150			

D. L'APPLICATION DES DIFFERENTS REGLEMENTS A LA PRESENTE OPERATION ET LES QUESTIONS POSEES AUX SERVICES DE L'ETAT

1. L'APPLICATION DU PPRI

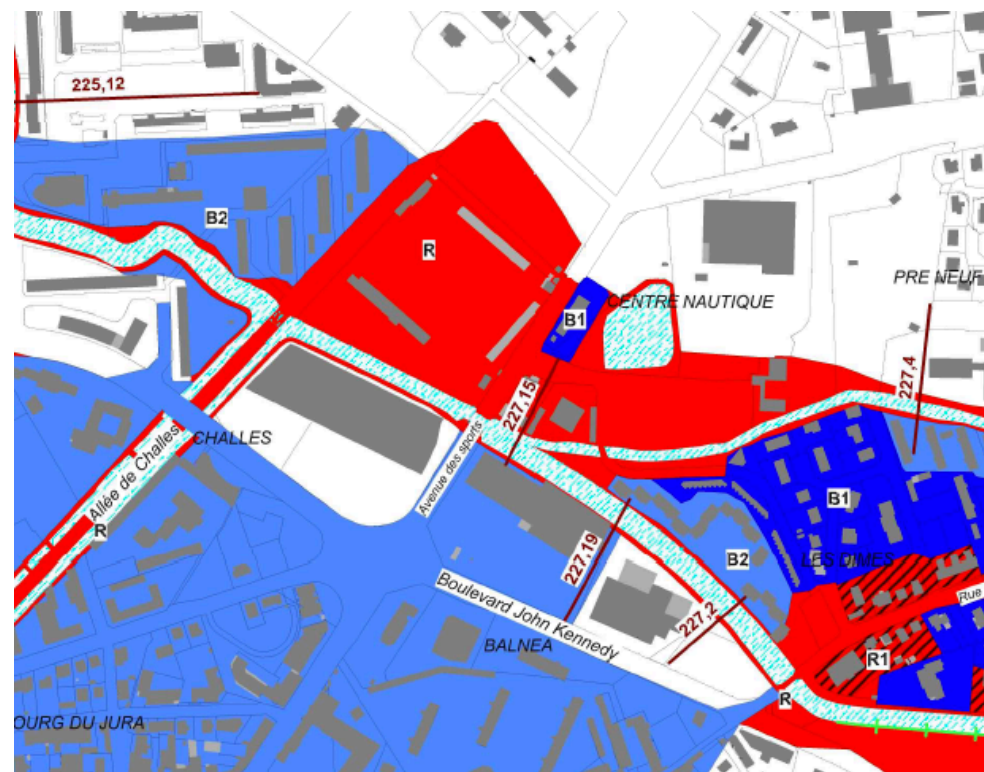
Le stade se situe en zone rouge du PPRI. (approuvé le 27 avril 2016). En zone rouge sont interdits toute construction et tout aménagement à l'exception ... / ... « des aménagements de terrains de plein air, de sports et de loisirs, les espaces verts et les installations ou constructions strictement indispensables à leur gestion et leur exploitation »

L'article 141 précise qu'en terme d'urbanisme « Toutes les dispositions sont prises dès la conception des constructions ou aménagements pour limiter leur impact sur le libre écoulement des eaux de crue y compris pour la crue de référence, limiter la vulnérabilité des biens matériels et assurer la sécurité des personnes face à ces mêmes crues. »

Pour la construction l'article 142 prévoit que « Toute construction et tout aménagement (clôture ou autres) réalisés sont soit hydrauliquement transparents par vide sanitaire, pilotis, écartement des éléments constitutifs ou autres moyens soit sur remblai limité à l'emprise de la construction. »

« Pour les constructions leur cote altimétrique est optimisée en fonction des conditions d'exploitation. Le maître d'ouvrage justifie le choix d'implantation sous la cote de référence. Il prend également les mesures nécessaires pour limiter la vulnérabilité des biens et des personnes jusqu'à la cote de référence dans la limite d'1 mètre de hauteur par rapport au terrain naturel. »

Consultés au stade de l'étude de faisabilité de la phase 1 le Service urbanisme et risques Direction départementale des territoires de l'Ain a indiqué « l'idée est que les constructions ne bloquent pas un écoulement qui du coup aggraverait le risque sur des secteurs à proximité. Dans le cas de la tribune nord, celle-ci est en limite de l'aléa fort, l'eau peut passer de chaque côté, la tribune en elle-même ne va donc pas contenir les eaux de crue (ce qui provoquerait une augmentation du niveau côté stade). »



Question posée au service urbanisme et risques : est ce que les préconisations sont identiques pour la phase 2 de l'opération ?
Pour mémo :

Article 3.1 du PPRI

Assurer la sécurité des occupants et maintenir un confort minimal

- les réseaux techniques (eau, gaz, électricité, etc.) sont équipés de dispositif de mise hors service de leurs parties inondables ou sont installés hors d'eau, de manière à faciliter le retour à la normale après la décrue ;

- les matériels électriques, électroniques, électromécaniques et appareils de chauffage sont placés hors d'eau (autant que possible au-dessus de la cote de référence*), de manière à faciliter le retour à la normale après la décrue ;
- des matériaux insensibles à l'eau ou traités avec des produits hydrofuges ou non corrodables sont utilisés pour toute partie de construction située sous la cote de référence ;
- les citernes enterrées ou extérieures sont étanches, lestées ou fixées au sol et protégées contre les affouillements ;
- les ouvertures inondables (portes de garages, portes d'entrées, etc.) sont équipées de dispositifs d'étanchéité (par exemple des batardeaux*) afin d'éviter les entrées d'eau. Leur hauteur ne doit pas excéder 1 m afin d'éviter le risque de rupture brutale en cas de surpression ;
- les réseaux d'assainissement sont étanches, protégés contre les affouillements* et adaptés pour éviter l'aggravation des risques d'inondation des zones urbanisées par refoulement à partir des cours d'eau ou des zones inondées (par exemple clapet anti-retour sur les exutoires, dispositifs antirefoulement sur le réseau).

et limiter leur impact sur la zone inondable

- les chaussées en zone inondable sont, dans la mesure où cela est techniquement possible et économiquement viable, conçues et réalisées avec des matériaux peu ou pas sensibles à l'eau. Elles sont équipées d'ouvrages permettant la transparence face aux écoulements (ouvrage de décharge par exemple), et protégées contre les érosions ;
- les remblais* nécessaires à un aménagement autorisé sont réalisés avec la plus grande transparence hydraulique, limités au strict minimum, et compensés par des mouvements de terre sur le tènement situé dans la zone inondable, cote pour cote modulée, conformément à la note de méthode sur les remblais en zone inondable approuvée par le Préfet de bassin Rhône-Méditerranée le 14 septembre 2007.

Assurer la résistance et la stabilité du bâtiment

- les bâtiments sont construits de manière à pouvoir résister aux tassements différentiels et aux souspressions hydrostatiques*, aux affouillements* et aux érosions localisées ;
- les fondations et parties de bâtiment construites sous la cote de référence* sont réalisées avec des matériaux insensibles à l'eau ou traités pour l'être

Prévenir les dommages sur le bâti

- les murs, revêtements de sols, isolations thermiques ou phoniques sont réalisés à l'aide de matériaux insensibles à l'eau pour les parties de bâtiments situées en dessous de la cote de référence ;
- toute surface de plancher fonctionnel située sous la cote de référence est conçue de façon à permettre l'écoulement des eaux pendant la crue et l'évacuation rapide des eaux après la crue.

Prévenir les dommages sur les infrastructure

Limiter l'impact de toute construction sur la zone inondable

- tout obstacle à l'écoulement, inutile ou abandonné, est éliminé ;
- les clôtures ne font pas obstacle à l'écoulement ou à l'expansion des crues.

2. ETUDE D'IMPACT

En application de l'article R.122-2 (44°) du code de l'environnement les équipements sportifs susceptibles d'accueillir plus de 5000 personnes sont soumis à étude d'impact au cas par cas (cela implique un avis préalable de la DREAL sur la nécessité de réaliser une étude d'impact). Le texte précise que les autres modifications ou extensions de projets soumis à évaluation environnementale systématique ou après examen au cas par cas, déjà autorisés, réalisés ou en cours de réalisation, qui peuvent avoir des incidences négatives notables sur l'environnement sont soumises à évaluation environnementale après examen au cas par cas.

Si une étude d'impact doit être réalisée, il faut compter au moins un printemps pour faire une analyse de l'état initial de la faune et de flore, qui est une pièce du dossier de demande de PC.

- Pour les projets de plus de 5000 personnes, une enquête publique est à réaliser au cours de l'instruction du permis de construire (en somme une fois la demande de PC déposé il faut compter 2 mois d'avis de l'autorité environnementale, 3 mois de délai optimisé d'enquête publique, puis 2 mois de délai d'instruction « officiel » du permis de construire, soit 7 mois). Il existe une possibilité d'éviter la procédure d'enquête publique et donc obtenir un PC ERP en 5 mois en principe si une concertation est organisée en amont du dépôt de PC en application de l'article L.300-2 CU. Cette concertation se fait sur la base d'un document indiquant la localisation du projet dans l'environnement et sur le terrain concerné, sa destination, les caractéristiques des constructions ou aménagements envisagés, la desserte du projet par les équipements publics et l'aménagement de ses abords, et d'un avant-projet architectural.
- Si le projet porte l'effectif à plus de 1000 mais moins de 5000 personnes et que l'avis de la DREAL requiert une étude d'impact, il ne sera pas nécessaire d'organiser d'enquête publique mais une simple mise à disposition de l'étude d'impact au public (L.123-2 CE) et le PC sera celui d'un ERP donc instruit en 5 mois en principe.

Question posée à la DREAL : la présente opération est elle soumise à une étude d'impact au cas par cas

3. HOMOLOGATION DES ENCEINTES SPORTIVES

L'homologation des enceintes sportives concerne les enceintes sportives dont la capacité d'accueil est, pour les équipements de plein air, supérieure ou égale à 3 000 spectateurs.

Cette procédure permet de s'assurer que toutes les dispositions nécessaires en matière de solidité des ouvrages, de sécurité des personnes et d'intervention des secours ont été prises avant l'ouverture au public. Les enceintes nouvellement créées sont concernées au même titre que les enceintes existantes ou encore celles faisant l'objet de modifications.

Pour les enceintes sportives de moins de 15000 personnes, l'homologation est prononcée par le préfet du département dans lequel se situe l'enceinte après avis de la commission consultative départementale de sécurité et d'accessibilité (CCDSA).

Selon l'article R 312-8 du code du sport,

- Constituent des enceintes sportives les établissements recevant du public, au sens de l'article R. 123-2 du code de la construction et de l'habitation, dont l'accès est susceptible d'être contrôlé en permanence et qui comportent des tribunes fixes ou provisoires ;
- Une tribune fixe est une tribune qui reste installée plus de trois mois consécutifs ; dans le cas contraire, il s'agit d'une tribune provisoire ;
- La capacité d'accueil est le nombre de places assises individualisables offertes aux spectateurs dans les tribunes fixes et susceptibles d'être offertes dans des tribunes provisoires ;
- L'effectif maximal des spectateurs est le nombre de places assises susceptibles d'être offertes aux spectateurs, d'une part, dans les tribunes fixes et dans les tribunes provisoires et, d'autre part, de places debout susceptibles d'être offertes hors de ces tribunes.

L'article R.312-12 du code du sport précise que la délivrance de l'homologation est subordonnée à la conformité :

- aux dispositions et normes techniques relatives à la construction, à la desserte et à l'accès des bâtiments qui leur sont applicables,
- à toute prescription particulière rendue nécessaire par la configuration de l'enceinte, son environnement ou l'usage auquel celle-ci est destinée.

L'arrêté d'homologation (Art R 312-14 du code du sport) :

1° Fixe l'effectif maximal des spectateurs et sa répartition par tribune fixe ou éventuellement provisoire, et hors tribune. Seules des places assises peuvent être prévues dans les tribunes, à l'exception de celles situées dans les enceintes affectées aux circuits de vitesse accueillant des compétitions de véhicules terrestres à moteur ou de bateaux à moteur, sous réserve que leur utilisation soit conforme à leur destination et sur avis conforme des commissions spécialisées compétentes. Chaque tribune ne peut accueillir simultanément un nombre de spectateurs supérieur au nombre de places dont elle dispose ;

2° Fixe les conditions dans lesquelles peuvent être éventuellement mises en place des installations provisoires destinées à l'accueil du public ;

3° Peut imposer toutes prescriptions particulières rendues nécessaires par la configuration de l'enceinte, son environnement ou l'usage auquel elle est destinée ;

4° Peut imposer l'aménagement d'un poste de surveillance de l'enceinte.

Les dispositions de l'arrêté d'homologation s'imposent au propriétaire et à l'exploitant de l'enceinte ainsi qu'à tout organisateur d'une manifestation sportive publique dans l'enceinte.

Le maître d'ouvrage remettra aux services de l'Etat en temps utiles les éléments nécessaires à la constitution du dossier d'homologation.

4. REGLEMENTATION ERP

Au titre de la réglementation ERP, le projet est soumis à l'article C0 4 relatif au nombre de façades accessibles et dessertes par des voies ou espaces libres

Le nombre minimal de façades accessibles et de dessertes correspondantes par des voies ou espaces libres est fixé comme suit :

a) Établissements de 1re catégorie recevant plus de 3 500 personnes :

Deux façades opposées desservies par deux voies de 12 mètres de large ou trois façades judicieusement réparties et desservies par deux voies de 12 mètres et une voie de 8 mètres de large, les deux conditions suivantes étant toujours réalisées :

- La longueur des façades accessibles est supérieure à la moitié du périmètre du bâtiment ;
- Tous les locaux recevant du public en étage sont situés sur les façades accessibles ou n'en sont séparés que par de larges dégagements ou zones de circulation.

Si cette dernière condition ne peut être respectée, l'établissement doit avoir quatre façades accessibles réparties sur toute sa périphérie et desservies par deux voies de 12 mètres de large et deux voies de 8 mètres.

Le projet devra respecter les règles de sécurité ERP et notamment prévoir une voie pompier de 8m de largeur minimum entre la tribune et la limite sud du site.

L'évacuation de la tribune pourra se faire par les portes P1 et P2. Le cahier des charges de sécurité du stade est joint.

Question aux services de sécurité : Selon les services de sécurité y a t il des obligations particulières à respecter ?