

CMC Tronquières – AURILLAC (15)



ELSAN

CENTRE MÉDICO CHIRURGICAL
DE TRONQUIÈRES

**Modification de l'accès au Centre Médico Chirurgical de Tronquières à
AURILLAC (15)**

ESQUISSE

NOTICE DESCRIPTIVE

Intervenants

Adresse Chantier		83 av Charles de Gaulle 15000 AURILLAC
Maître d'ouvrage	 ELSAN CENTRE MÉDICO CHIRURGICAL DE TRONQUIÈRES	CMC de Tronquières 83 av Charles de Gaulle 15000 AURILLAC
Architecte		ART Architecture 36, avenue de Chennevières 94420 LE PLESSIS – TRÉVISE Mail : art.architecture@wanadoo.fr
Bureau d'étude		GUICHARD ET ASSOCIÉS 2 Rue Bégand 10000 TROYES Tél : 03 10 95 70 73 – 06 95 46 06 85 Mail : david.virey@efficis.net

Tableau de révisions

Date	Indice	Objet de la Modification
18/10/2021	A	1 ^{ère} diffusion

SOMMAIRE

1.	PRESENTATION GENERALE DE L'OPERATION	1
1.1	Objet	1
1.2	Localisation	1
1.3	Etude de sol	2
1.3.1	Géologie	2
1.3.2	Argile	2
1.3.3	Risque d'inondation	2
1.3.4	Mouvement de terrain	3
1.3.5	Cavité souterraine	3
1.3.6	Nappe	3
1.3.7	Conclusion	3
2.	TRAVAUX VRD	4
2.1	Les travaux préparatoires	4
2.2	Travaux de voirie et cheminements	4
2.2.1	Travaux projetés	4
2.2.2	Chaussée et stationnement finition enrobés noirs	4
2.2.3	Réfection de voirie en enrobés	4
2.2.4	Cheminement piéton enrobés	5
2.2.5	Emmarchement	5
2.2.6	Signalisation horizontale et verticale	5
2.3	Réseaux d'assainissement des eaux pluviales	5
2.3.1	Extrait du PLU pour la gestion des eaux pluviales	5
2.3.2	Travaux projetés	6
2.4	Réseaux divers	6
2.5	Espaces verts – Clôture – Portail – Portillon	7

1. PRESENTATION GENERALE DE L'OPERATION

1.1 Objet

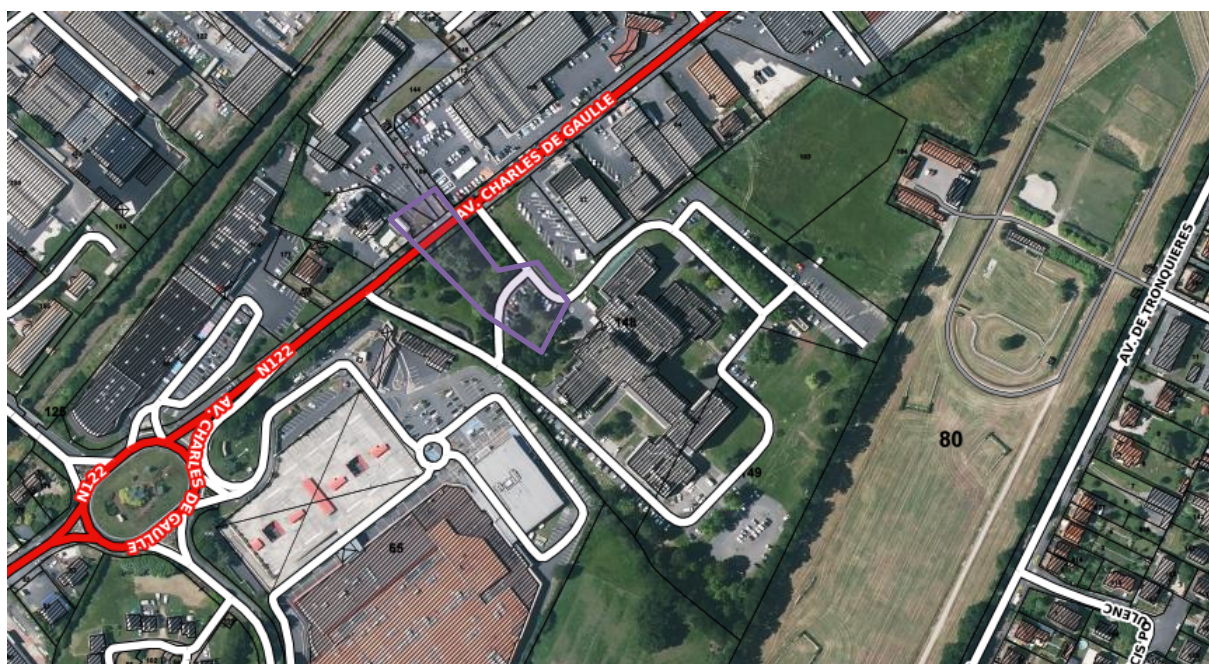
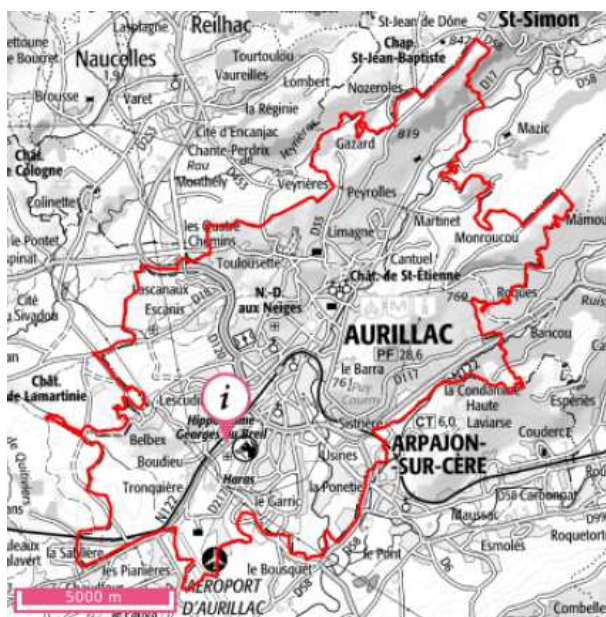
La présente notice a pour but de définir l'ensemble des travaux de VRD à réaliser dans le cadre du projet de création de modification de l'accès au CMC de la Tronquières à Aurillac (15).

1.2 Localisation

Le chantier est situé :

83 av du général de Gaulle

15000 AURILLAC



1.3 Etude de sol

La consultation du site du BRGM et GEORISQUE met en évidence les éléments suivants :

1.3.1 Géologie

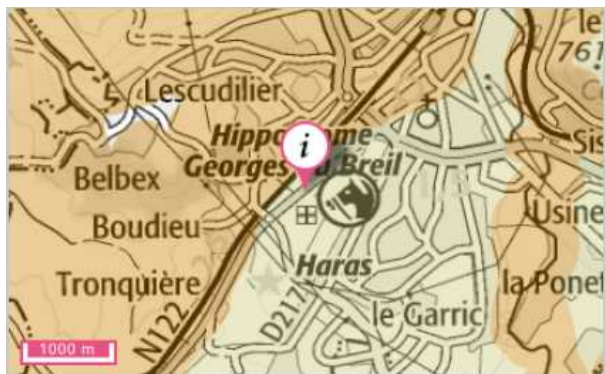
D'après la carte géologique du secteur, le contexte géologique est caractérisé par les formations suivantes :



FGy2a - Dépôts fluvio-glaciaires

Gx - Dépôts morainiques anciens

1.3.2 Argile



Aléa fort
Aléa moyen
Aléa faible
A priori nul

Zone d'aléa faible vis-à-vis du risque de retrait-gonflement

1.3.3 Risque d'inondation

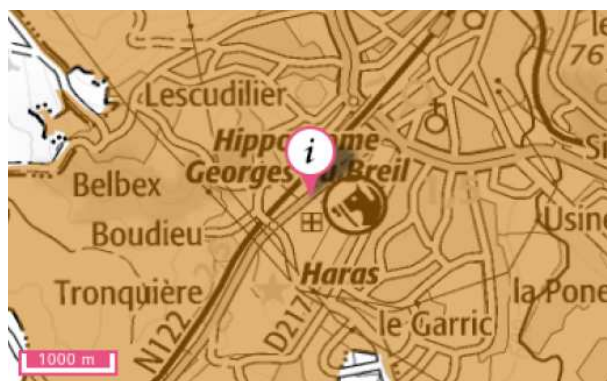


Zonage réglementaire - PPRN Risque Inondation

Prescription hors zone d'aléa
Prescriptions
Interdiction
Interdiction stricte

Le site n'est pas concerné.

1.3.4 Mouvement de terrain



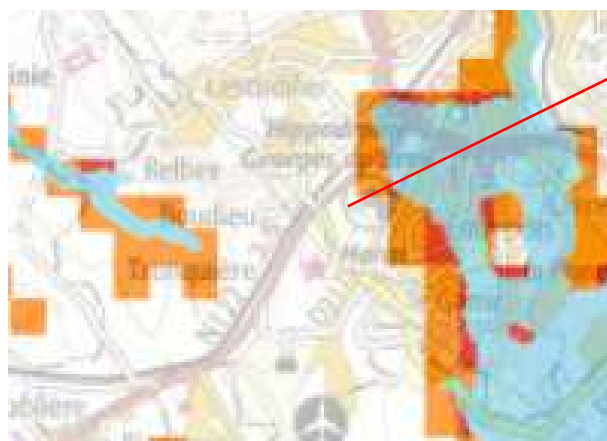
- Commune concernée par un PPRN Risque Mouvement de terrain prescrit
- Commune concernée par un PPRN Risque Mouvement de terrain approuvé

Le site est concerné par un PPRN risque Mouvement de terrain.

1.3.5 Cavité souterraine

non concerné

1.3.6 Nappe



Emprise projet

- Zones potentiellement sujettes aux débordements de nappe
- Zones potentiellement sujettes aux inondations de cave
- Pas de débordement de nappe ni d'inondation de cave
- Entités hydrogéologiques imperméables à l'affleurement (source : BDLISA V2/BRGM)
- Enveloppes Approchées des Inondations Potentielles cours d'eau et submersion marine de plus d'un hectare (Source : MTES/DGPR)

A la limite entre une zone non concernée par les débordements de nappe et la zone potentiellement sujettes aux inondations de cave.

1.3.7 Conclusion

2 risques majeurs sont recensés : le risque mouvement de terrain et le risque potentiel d'inondation de cave.

2. TRAVAUX VRD

2.1 Les travaux préparatoires

Les terrassements généraux (voirie) seront réalisés par le lot VRD. Les déblais seront évacués en décharge (ISDI).

Il n'est pas prévu de préparer le terrassement de l'extension ARS ni le nouvel accès.

Les travaux préparatoires permettront de réaliser :

- ↳ L'abattage de l'arbre ;
- ↳ Le débroussaillage ;
- ↳ La dépose des clôtures ;
- ↳ La dépose du mobilier ;
- ↳ La dépose soignée des candélabres ;
- ↳ La démolition de la maçonnerie.

2.2 Travaux de voirie et cheminements

2.2.1 Travaux projetés

Le projet d'aménagement prévoit :

- La création de la voirie nouvelle d'accès au centre médical. Cette voirie sera en enrobés noirs ;
- La création de 2 places de stationnement. La finition sera en enrobés noirs ;
- La reprise du reste de la voirie d'accès, réalisé comme à l'identique en enrobés ;
- La création d'ilots en enrobés pour orienter/canaliser les flux de véhicules sortants ;
- La création de cheminement piéton en enrobés depuis la rue Charles de Gaulle jusqu'à l'entrée ;
- La création d'un cheminement piéton depuis le parking jusqu'à l'entrée ;
- La reprise du cheminement depuis le labo voisin ;

Les voiries seront délimitées par des bordures T2 + caniveaux CS1 et les cheminements piétons seront délimités par des bordurettes P1 arasées.

Les chaussées neuves seront dimensionnées au gel/dégel pour un hiver rigoureux non exceptionnel. Tous les cheminements piétons seront accessibles (norme PMR).

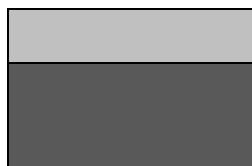
2.2.2 Chaussée et stationnement finition enrobés noirs

	Roulement : 6 cm d'enrobés EB 0/10 <u>noirs</u>
	Base : 25 cm de GNT 0/31,5
	Fondation : 25 cm de GNT 0/60
	Forme : 28 cm de GNT 0/80
	<u>Sur géotextile</u>

2.2.3 Réfection de voirie en enrobés

	Roulement : 6 cm d'enrobés EB 0/10 <u>noirs</u>
	reprofilage : env 10 cm de GNT 0/20

2.2.4 Cheminement piéton enrobés



Roulement : 5 cm de BBSG

Fondation : 25 cm de GNT 0/31,5
sur géotextile

2.2.5 Emmarchement

L'emmarchement existant sera complété pour se raccorder altimétriquement au cheminement projeté.

2.2.6 Signalisation horizontale et verticale

Les stationnements seront délimités par une bande type 2U blanche.

Une bande de guidage sera mise en œuvre depuis la rue de Gaulle jusqu'à l'entrée de l'établissement. Les traversées de voiries seront matérialisées par des passages piétons.

Les voies de guidage d'entrée et de sortie du site seront matérialisées par :

- Flèches directionnelles au sol ;
- Panneau B1 (sens interdit) ;
- Panneau J5 d'orientation du flux de circulation ;
- Bande pododactile au niveau du passage piéton.

2.3 Réseaux d'assainissement des eaux pluviales

2.3.1 Extrait du PLU pour la gestion des eaux pluviales

« **Les aménagements réalisés sur le terrain ne doivent pas faire obstacle au libre écoulement des eaux Pluviales.** Les eaux pluviales issues de toute construction nouvelle seront résorbées sur le terrain d'assiette du projet.

Si la surface de la parcelle, la nature du sol ou la disposition des lieux ne permet pas de les résorber sur la parcelle, les eaux pluviales seront rejetées au réseau public (fossé, caniveau ou réseau enterré) sous réserve de l'accord du gestionnaire du réseau, de telle sorte que l'écoulement soit assuré sans stagnation et que le débit de fuite du terrain ne soit pas aggravé par l'aménagement.

En cas d'impossibilité technique et d'absence de réseau, une extension du dispositif (réseau, fossé ...) sur domaine public pourra être imposée sous réserve de l'accord du service gestionnaire. L'impossibilité technique éventuelle devra être justifiée.

Le système de collecte des eaux pluviales ne doit pas être raccordé au système de collecte des eaux usées, sauf justification expresse du maître d'ouvrage et à la condition que le dimensionnement du système de collecte et celui de la station de traitement des eaux usées le permettent.

Dans le cas de système de collecte en tout ou partie unitaires, les solutions de gestion des eaux pluviales le plus en amont possible sont étudiées afin de limiter les apports d'eaux pluviales dans le système de collecte.

Ces dispositifs d'absorption et de rétention devront être réalisés sur le terrain et sont à la charge exclusive du propriétaire qui doit réaliser les dispositifs adaptés à l'opération et au terrain. »

En conclusion, il est prévu un raccordement sur le réseau existant. En effet, le risque de mouvement de terrain et de potentiel débordement de nappe n'est pas compatible avec l'infiltration.

Par ailleurs, sur l'assiette du projet, la surface imperméable n'est que très peu impactée. A l'état actuelle, elle est de 1172 m² (voirie existante) tandis qu'à l'état projeté 1580 m² (voirie + cheminement piéton)

2.3.2 Travaux projetés

Les eaux pluviales de ruissellement seront collectées par des avaloirs avant rejet dans le réseau existant.

Les canalisations seront en PVC CR8 posées à 2% minimum afin d'assurer l'autocurage.

Enfin, une noue de faible profondeur (5cm de profondeur) sera mise en œuvre le long du cheminement piéton.

2.4 Réseaux divers

2.4.1.1 Eau potable – incendie

Le réseau existant sera conservé.

En revanche, le poteau incendie situé à proximité du stationnement devra être déplacé en raison de la construction future du bâtiment de l'ARS.

2.4.1.2 Électricité

Sans objet.

2.4.1.3 Éclairage

Un réseau souterrain sera créé en tranchée depuis le bâtiment pour éclairer les allées piétonnes et les voiries. Les candélabres seront identiques à ceux déjà existants sur le site.

Luminaires et appareillages

Les lanternes seront de type PLURIO de chez THORN ou produits similaire et techniquement équivalent :

- ↳ Driver 18 leds ;
- ↳ Diffuseur : anti-UV, transparent Polycarbonate (PC) avec prismes antiéblouissement ;
- ↳ Base : coulé aluminium, thermopoudré gris argent ;
- ↳ Chapeau : forme rond, aluminium, texturé gris argent ;
- ↳ IP66, IK08 ;
- ↳ La chaleur sera au maximum de 4000 kelvin ;
- ↳ En version TOP.



2.4.1.4 Télécom – Fibre optique

Sans objet.

2.4.1.5 Réseau pour portillon et barrière

Un réseau souterrain sera créé en tranchée depuis le bâtiment existant vers les futures barrières.

Il sera constitué de 1 fourreau PVC 63 vert pour la commande et 1 fourreau TPC Ø63 rouge pour l'énergie. Il est juste prévu la pose des fourreaux, chambre de tirage intermédiaires et socle béton pour les futures installations. Il n'est pas prévu le câblage ni la pose des barrières.

2.5 Espaces verts – Clôture – Portail – Portillon

Les espaces verts seront engazonnés et il est prévu de remettre en état les abords dégradés.

Des arbres seront plantés. Il s'agira d'essences locales.

En option, une main courante sera mise en œuvre de part et d'autre du chemin d'accès depuis l'av. De Gaulle. Elle sera composée d'une lisse haute et intermédiaire.