

Projet d'extension d'un poste électrique

Commune : Le Donjon (03)

COMPTE-RENDU DE TERRAIN

POUR LE COMPTE DE :

enedis



Réf. : 0328-5330311836

**NATURALIA ENVIRONNEMENT SASU –
Agence Auvergne-Rhône-Alpes**

370, Boulevard de Balмонт 69009 LYON

SIRET : 502 629 009 0098 www.naturalia-environnement.fr

PROJET D'EXTENSION D'UN POSTE ELECTRIQUE

Commune : Le Donjon (03)

COMPTE-RENDU DE TERRAIN

Rapport remis le

2 juin 2022

Maître d'Ouvrage

ENEDIS
11 BOULEVARD PACATIANUS
38200 VIENNE



Mandataire

MEDIATERRE CONSEIL
11 AV DE TAHURE
13009 MARSEILLE



Équipe de NATURALIA Environnement

| | |
|------------------|---------------------------|
| Coordination | Patricia URGE |
| Équipe technique | Julie REYMANN – Botaniste |

Suivi des modifications

| Date | Version | Contenu | Émetteur |
|------------|---------|-------------------------|----------|
| 02.06.2022 | 0a | Compte-rendu de terrain | PU, JR |

SOMMAIRE

| | |
|--|-----------|
| 1. Contexte..... | 4 |
| 2. Méthodologie employée | 5 |
| 2.1. Groupe taxonomiques étudiés | 5 |
| 2.2. Calendrier des visites de terrain | 5 |
| 3. Synthèse des observations faites sur site..... | 6 |
| 3.1. Habitats naturels | 6 |
| 3.2. Flore..... | 8 |
| 3.3. Bilan des enjeux..... | 10 |
| 4. Bibliographie | 11 |

Table des cartes

| | |
|---|---|
| Figure 1. Localisation du projet | 4 |
| Figure 2. Localisation des habitats naturels et semi-naturels identifiés..... | 7 |

Table des photographies faites sur site

| | |
|--|----|
| Photographies 1. Illustrations des principaux habitats naturels et semi-naturels | 6 |
| Photographies 2. Illustrations des arbres anciens présents sur le site | 9 |
| Photographies 3. Reposeur de troupeaux sous un vieux poirier | 10 |

Table des tableaux

| | |
|---|---|
| Tableau 1. Calendrier des visites de terrain | 5 |
| Tableau 2. Liste des habitats naturels et semi-naturels identifiés lors des prospections de terrain | 6 |
| Tableau 3. Liste des espèces floristiques recensées lors des prospections de terrain | 8 |

1. CONTEXTE

ENEDIS a prévu une extension d'environ 4000 m² du poste source actuel, situé au sud de la commune de Le Donjon, le long de la D166 en direction de Monétay-sur-Loire, dans le département de l'Allier - 03 (cf. Figure 1). Dans ce cadre, ENEDIS a souhaité réaliser un inventaire des habitats du site pour connaître les premières potentialités écologiques dans le cadre de l'alimentation d'un Dossier Cas par Cas. La réalisation de cette prospection a été confiée à NATURALIA ENVIRONNEMENT sous l'égide de MEDIATERRE Conseil, mandataire de la mission.

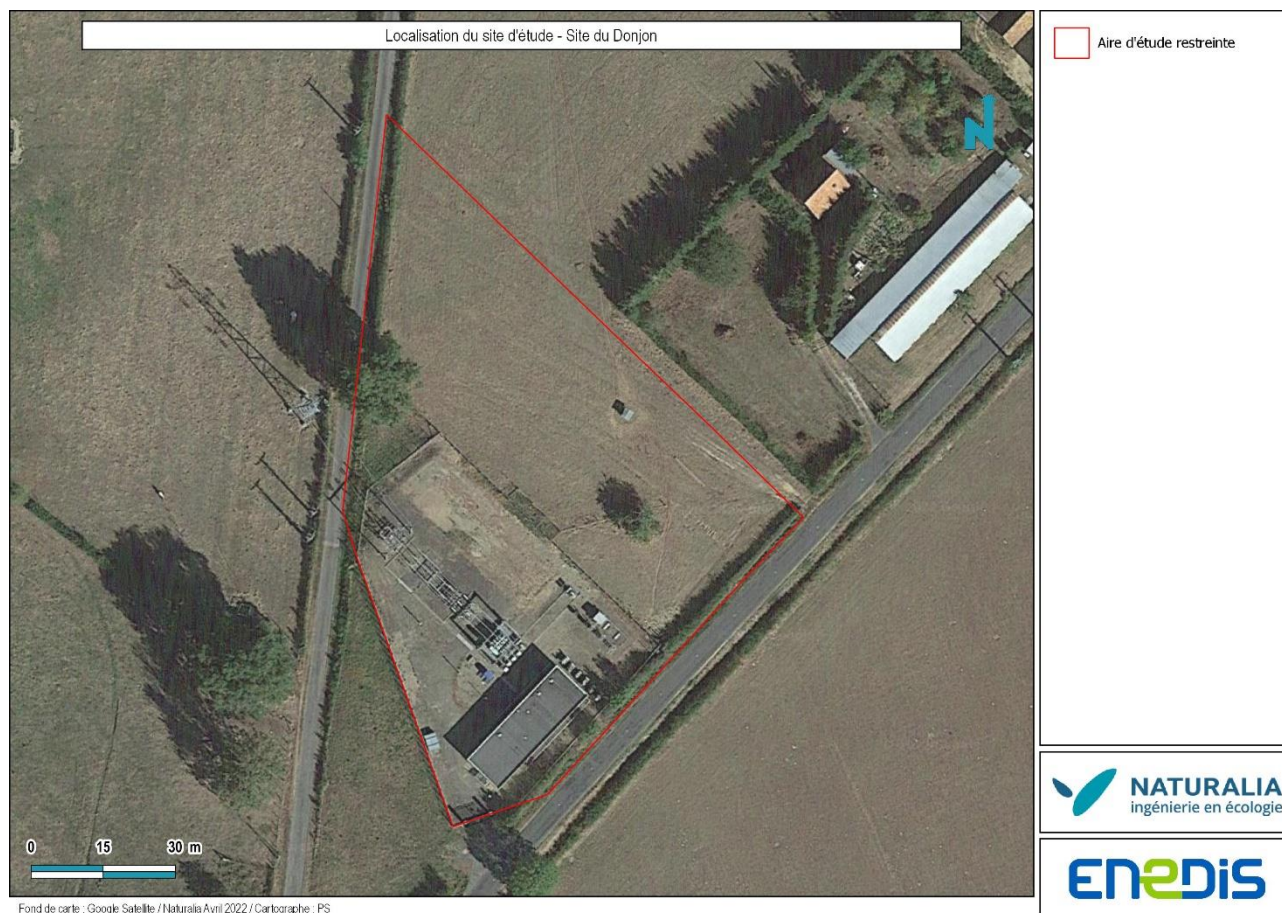


Figure 1. Localisation du projet

2. METHODOLOGIE EMPLOYEE

2.1. Groupe taxonomiques étudiés

Les groupes étudiés sont les suivants :

- **Concernant la flore et les habitats** : l'ensemble de la flore vasculaire et de la végétation a été étudié. Les inventaires permettent un bon aperçu des cortèges floristiques du site, bien que la période estivale ne soit pas couverte.
- **La faune** n'a pas été étudiée dans le cadre de cette étude.

2.2. Calendrier des visites de terrain

Deux visites de terrain ont été réalisées sur la zone d'implantation du projet et ses abords au cours des mois d'avril et mai 2022.

Tableau 1. Calendrier des visites de terrain

| Date | Observateur | Conditions météorologiques |
|--------------------------|---------------|----------------------------|
| 12.04.2022 18.05.2022 | Julie REYMANN | Favorables |

3. SYNTHESE DES OBSERVATIONS FAITES SUR SITE

3.1. Habitats naturels

Tableau 2. Liste des habitats naturels et semi-naturels identifiés lors des prospections de terrain

DH1 : En annexe I de la Directive "Habitats-Faune-Flore" / Surligné en bleu : Habitat caractéristique de zone humide selon les critères de l'arrêté du 24 juin 2008

| Intitulé de l'habitat | Code EUNIS | Code Natura 2000 | Remarques |
|--|------------|------------------|---|
| Prairie mésophile eutrophile pâturée à Crételle et Ray-grass (<i>Lolium perennis</i> - <i>Cynosurelion cristati</i>) | E2.111 | - | Parcelle relativement homogène et peu diversifiée, légèrement surpâturée avec des ourlets eutrophiles sur les secteurs les plus fréquentés par les ovins. |
| Prairie piétinée nitrophile à Orge des rats des reposoirs (<i>Bromo-Hordeion murini</i>) | E5.1 | - | Zones de reposoirs ombragés sous les arbres, très peu diversifiées en espèces. |
| Formation eutrophile à Patience crépue | E2.111 | | Couloir clôturé moins pâturé où les espèces nitrophiles sont abondantes. |
| Friche prairiale mésophile mésotrophe à Fromental et Marguerite (<i>Arrhenatherion elatioris</i>) | E2.22 | (6510) | Ces formations prairiales sont généralement associées à l'habitats 6510 désignant les prairies de fauche de basse altitude ; toutefois la formation en question est peu représentative en raison de sa superficie restreinte. |
| Ourlet eutrophile à Berce sphondyle (<i>Arction lappae</i>) | E5.1 | - | Ourlet prairial hygroclicophile associé à un fossé de bord de route (probablement entretenu). |
| Haie taillée mésophile à ronces et Prunellier (<i>Prunetalia spinosae</i>) | F3.11 | - | Assez peu diversifiées et fortement entretenues. |
| Zones piétinées peu végétalisées | H5.6 | - | Zones situées autour des mangeoires et abreuvoirs, trop piétinées pour la pousse des végétaux. |
| Formations rudérales | E5.1 | - | Secteurs perturbés en bord de route. |



Pâturée à Crételle



Friche prairiale à Fromental



Ourlet prairial et haie taillée

Photographies 1. Illustrations des principaux habitats naturels et semi-naturels



Figure 2. Localisation des habitats naturels et semi-naturels identifiés

3.2. Flore

Tableau 3. Liste des espèces floristiques recensées lors des prospections de terrain

*LRA : Liste Rouge Auvergne (CBNMC, 2013) : LC : Préoccupation mineure / NA : Non applicable car introduite

| Nom scientifique | Nom français | Statuts* |
|------------------------------|-----------------------------|----------|
| <i>Achillea millefolium</i> | Achillée millefeuille | LRA (LC) |
| <i>Agrostis capillaris</i> | Agrostide capillaire | LRA (LC) |
| <i>Alopecurus pratensis</i> | Vulpin des prés | LRA (LC) |
| <i>Anthoxanthum odoratum</i> | Flouve odorante | LRA (LC) |
| <i>Arrhenatherum elatius</i> | Fromental élevé | LRA (LC) |
| <i>Artemisia vulgaris</i> | Armoise commune | LRA (LC) |
| <i>Arum maculatum</i> | Gouet maculé | LRA (LC) |
| <i>Bellis perennis</i> | Pâquerette | LRA (LC) |
| <i>Bryonia dioica</i> | Bryone dioïque | LRA (LC) |
| <i>Cerastium fontanum</i> | Céraiste commun | LRA (LC) |
| <i>Cerastium glomeratum</i> | Céraiste aggloméré | LRA (LC) |
| <i>Chaerophyllum temulum</i> | Cerfeuil penché | LRA (LC) |
| <i>Cirsium arvense</i> | Cirse des champs | LRA (LC) |
| <i>Cirsium vulgare</i> | Cirse commun | LRA (LC) |
| <i>Crataegus laevigata</i> | Aubépine à deux styles | LRA (LC) |
| <i>Crataegus monogyna</i> | Aubépine à un style | LRA (LC) |
| <i>Cruciata laevipes</i> | Gaillet croisetie | LRA (LC) |
| <i>Cynodon dactylon</i> | Chiendent dactyle | LRA (LC) |
| <i>Cynosurus cristatus</i> | Crételle | LRA (LC) |
| <i>Dactylis glomerata</i> | Dactyle vulgaire | LRA (LC) |
| <i>Daucus carota</i> | Carotte sauvage | LRA (LC) |
| <i>Epilobium hirsutum</i> | Epilobe hérissé | LRA (LC) |
| <i>Erodium cicutarium</i> | Erodium à feuilles de cigüe | LRA (LC) |
| <i>Ervilla hirsuta</i> | Vesce hérissée | LRA (LC) |
| <i>Euonymus europaeus</i> | Fusain d'Europe | LRA (LC) |
| <i>Festuca rubra</i> | Fétuque rouge | LRA (LC) |
| <i>Ficaria verna</i> | Renoncule ficaria | LRA (LC) |
| <i>Fraxinus excelsior</i> | Frêne commun | LRA (LC) |
| <i>Galeopsis tetrahit</i> | Galéopsis tétrahit | LRA (LC) |
| <i>Galium aparine</i> | Gaillet gratteron | LRA (LC) |
| <i>Gaudinia fragilis</i> | Gaudinie fragile | LRA (LC) |
| <i>Geranium dissectum</i> | Géranium découpé | LRA (LC) |
| <i>Geranium molle</i> | Géranium mou | LRA (LC) |
| <i>Geranium robertianum</i> | Herbe à robert | LRA (LC) |
| <i>Heracleum sphondylium</i> | Berce commune | LRA (LC) |
| <i>Holcus lanatus</i> | Houlque laineuse | LRA (LC) |
| <i>Hordeum murinum</i> | Orge des rats | LRA (LC) |
| <i>Hypochaeris radicata</i> | Porcelle enracinée | LRA (LC) |
| <i>Juncus effusus</i> | Jonc épars | LRA (LC) |
| <i>Juncus inflexus</i> | Jonc glauque | LRA (LC) |
| <i>Leontodon hispidus</i> | Léontodon hispide | LRA (LC) |
| <i>Ligustrum vulgare</i> | Troène commun | LRA (LC) |
| <i>Lolium perenne</i> | lvraie vivace | LRA (LC) |
| <i>Luzula campestris</i> | Luzule champêtre | LRA (LC) |
| <i>Melissa officinalis</i> | Mélisse | NA |
| <i>Persicaria sp.</i> | Persicaire | - |
| <i>Plantago lanceolata</i> | Plantain lancéolé | LRA (LC) |
| <i>Poa annua</i> | Pâturin annuel | LRA (LC) |
| <i>Poa pratensis</i> | Pâturin des prés | LRA (LC) |
| <i>Poa trivialis</i> | Pâturin commun | LRA (LC) |
| <i>Potentilla reptans</i> | Potentille rampante | LRA (LC) |

| Nom scientifique | Nom français | Statuts* |
|---|-------------------------|---|
| <i>Primula veris</i> | Primevère officinale | LRA (LC) |
| <i>Prunus spinosa</i> | Prunellier | LRA (LC) |
| <i>Pyrus communis</i> | Poirier cultivé | Planté, arbre ancien. |
| <i>Quercus robur</i> | Chêne pédonculé | LRA (LC) / Arbre ancien, gros diamètre. |
| <i>Ranunculus acris</i> | Renoncule âcre | LRA (LC) |
| <i>Ranunculus bulbosus</i> | Renoncule bulbeuse | LRA (LC) |
| <i>Ranunculus sardous</i> | Renoncule sarde | LRA (LC) |
| <i>Rosa canina</i> | Rosier des chiens | LRA (LC) |
| <i>Rubus fruticosus</i> gr. | Ronce commune | LRA (LC) |
| <i>Rumex acetosa</i> | Oseille sauvage | LRA (LC) |
| <i>Rumex acetosella</i> | Petite oseille | LRA (LC) |
| <i>Rumex crispus</i> | Patience crépue | LRA (LC) |
| <i>Schedonorus arundinaceus</i> | Fétuque roseau | LRA (LC) |
| <i>Stellaria holostea</i> | Stellaire holostée | LRA (LC) |
| <i>Stellaria media</i> | Stellaire intermédiaire | LRA (LC) |
| <i>Taraxacum officinale</i> s.l. | Pissenlit | LRA (LC) |
| <i>Tragopogon pratensis</i> subsp. <i>pratensis</i> | Salsifis des prés | LRA (LC) |
| <i>Trifolium dubium</i> | Trèfle douteux | LRA (LC) |
| <i>Trifolium pratense</i> | Trèfle des prés | LRA (LC) |
| <i>Trifolium repens</i> | Trèfle rampant | LRA (LC) |
| <i>Urtica dioica</i> | Ortie dioïque | LRA (LC) |
| <i>Veronica chamaedrys</i> | Véronique petit chêne | LRA (LC) |
| <i>Vicia cracca</i> | Vesce à épis | LRA (LC) |



Chêne pédonculé



Poirier

Photographies 2. Illustrations des arbres anciens présents sur le site

3.3. Bilan des enjeux

- Les communautés végétales observées sur l'aire d'étude ne présentent pas d'enjeu de conservation particulier. Il s'agit de formations prairiales communes, à tendance eutrophile, qui ne sont pas particulièrement diversifiées en espèces. Tous les taxons recensés sont en catégorie LC (préoccupation mineure) de la liste rouge régionale de la flore vasculaire (CBNMC, 2013).
- Les formations prairiales à Fromental élevé et Marguerite commune (*Arrhenatherion elatioris*) sont généralement assimilées à l'habitat d'intérêt communautaire 6510 – Pelouses maigres de fauche de basse altitude. Dans le cas présent il s'agit d'une petite surface correspondant à un délaissé de parcelle qui fait l'objet d'un entretien extensif. Cette formation n'est pas représentative de l'habitat désigné dans les cahiers d'habitats. De plus cette zone n'est pas directement incluse dans la zone de projet.
- Les deux arbres présents sur le site sont anciens et peuvent présenter des enjeux pour les cortèges saproxyliques. Le Chêne pédonculé (*Quercus robur*) se situe en limite tandis que le Poirier (*Pyrus communis*) se situe au milieu de la parcelle. Leur caractère remarquable invite à les préserver autant que possible, et quoiqu'il en soit, une vigilance vis-à-vis de la faune qu'ils pourraient abriter sera nécessaire avant toute intervention éventuelle.



Photographies 3. Reposoir de troupeaux sous un vieux poirier

4. BIBLIOGRAPHIE

- ANTONETTI P., 2017 – *Révision de la liste des espèces déterminantes de la flore vasculaire des ZNIEFF à l'échelle de la zone biogéographique continentale du Massif central de la région Auvergne-Rhône-Alpes*. Conservatoire botanique national du Massif central \ Direction régionale de l'Environnement, de l'Aménagement et du logement Auvergne-Rhône-Alpes, 58 p. + annexes.
- CBNMC (Conservatoire Botanique National du Massif central), 2013 – *Liste rouge de la flore vasculaire d'Auvergne*. Direction Régionale de l'Environnement, de l'Aménagement et du Logement (DREAL) Auvergne, 53 p. http://www.auvergne-rhone-alpes.developpement-durable.gouv.fr/IMG/pdf/LISTE_ROUGE_AUVERGNE_web-1_cle161583.pdf
- CULAT A. & LE GLOANEC V., 2021 - *Synopsis des végétations de la région Auvergne-Rhône-Alpes – Territoire d'agrément du CBN Massif central. v1.0*. Conservatoire Botanique du Massif central, Région Auvergne-Rhône-Alpes et Office français de la Biodiversité, 425p.
- LEPRINCE J-H, 2016 – *Liste hiérarchisée des plantes exotiques envahissantes d'Auvergne*. Conservatoire botanique national du Massif central, 4p.
- LOUVEL J., GAUDILLAT V. & PONCET L., 2013 – *EUNIS, European Nature Information System, Système d'information européen sur la nature. Classification des habitats*. Traduction française. Habitats terrestres et d'eau douce. MEDDE. Paris : MNHN-DIREV-SPN, 289 p.
- TISON J.-M. & DE FOUCAULT B. (coords), 2014 – *Flora Gallica – Flore de France*, Ed. Biotope (Mèze), 1196p.