



ANNEXES

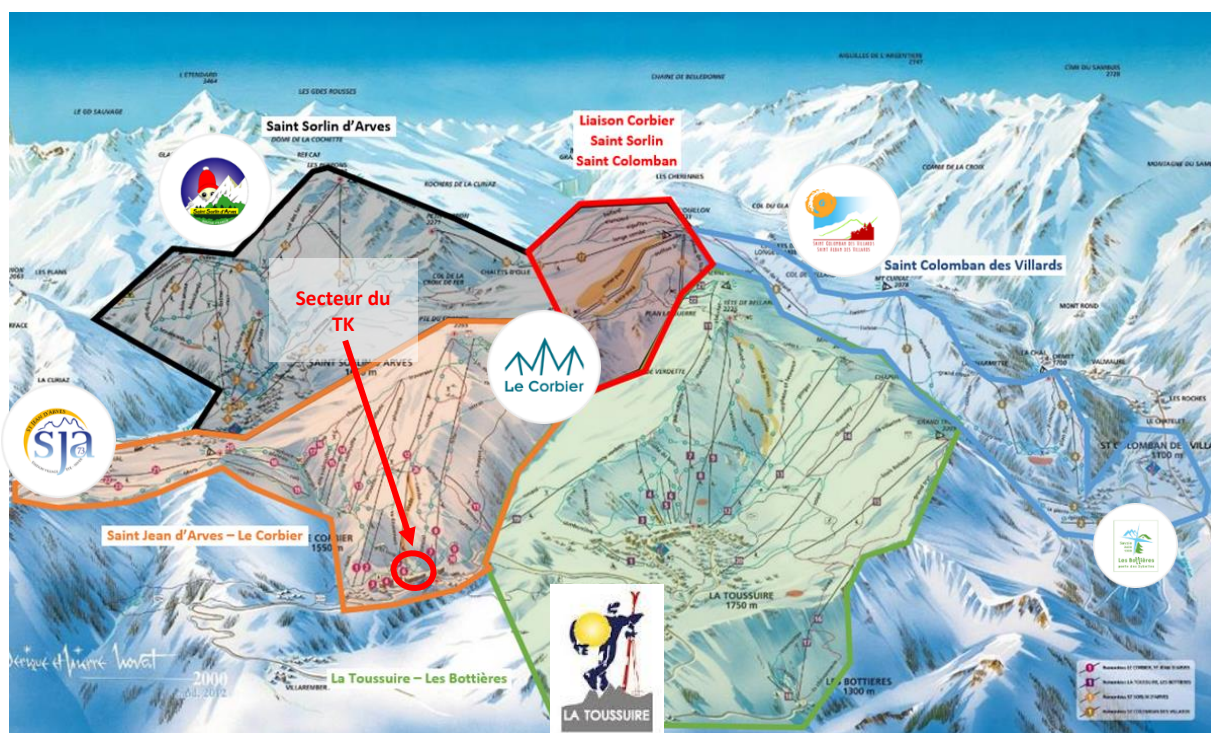
OBJECT : DEMANDE D'EXAMEN AU CAS PAR CAS POUR LA CONSTRUCTION DU TELESKI DU DEBUTANT

1. Le site	2
2. Le programme	3
3. Le projet	6
3.1 Objectif	6
3.2 Caractéristiques techniques	6
4. Contexte paysager	8
5. Contexte biotique	11
5.1 Les zones humides	11
5.2 Habitats	11
5.3 Faune	12
6. Les mesures à l'échelle de l'ensemble du programme	14

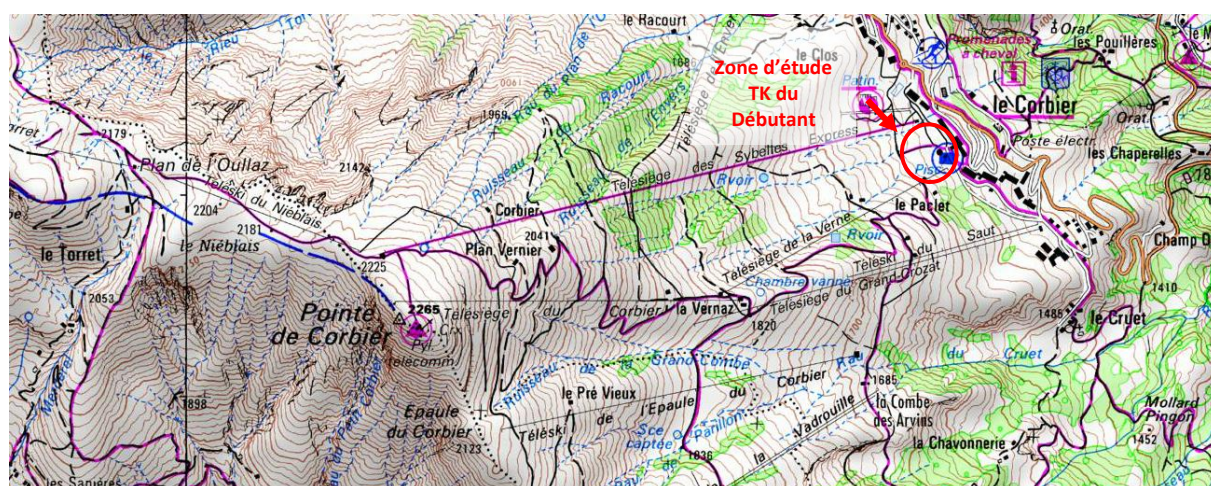
1. LE SITE

Source : Géoportail ,Mairie

Le site de projet est situé sur la commune de Villarembert au sein du domaine skiable des Sybelles. Il est situé sur le secteur du Corbier.



Stations du domaine skiable Les Sybelles



Situation schématique du TK du Saut sur la carte IGN, 1/25000°

2. LE PROGRAMME

La société Maulin.ski (anciennement appelée Montagne Participation (MMP)), exploitante des stations du domaine des Sybelles (hormis La Toussuire et les Bottières), souhaite, dans ce contexte, moderniser son parc de remontées mécaniques dans le but de garder son attrait vis-à-vis de la clientèle, mais aussi afin de réduire le nombre de remontées mécaniques en activité, réduire le temps de damage, améliorer les flux skieurs en vue de favoriser une meilleure qualité de ski surtout augmenter la sécurité. Plusieurs phases dans ce programme sont envisagées et seront présentées dans les diverses études d'impact instruites pour cette modernisation.

L'ensemble du programme est le suivant:

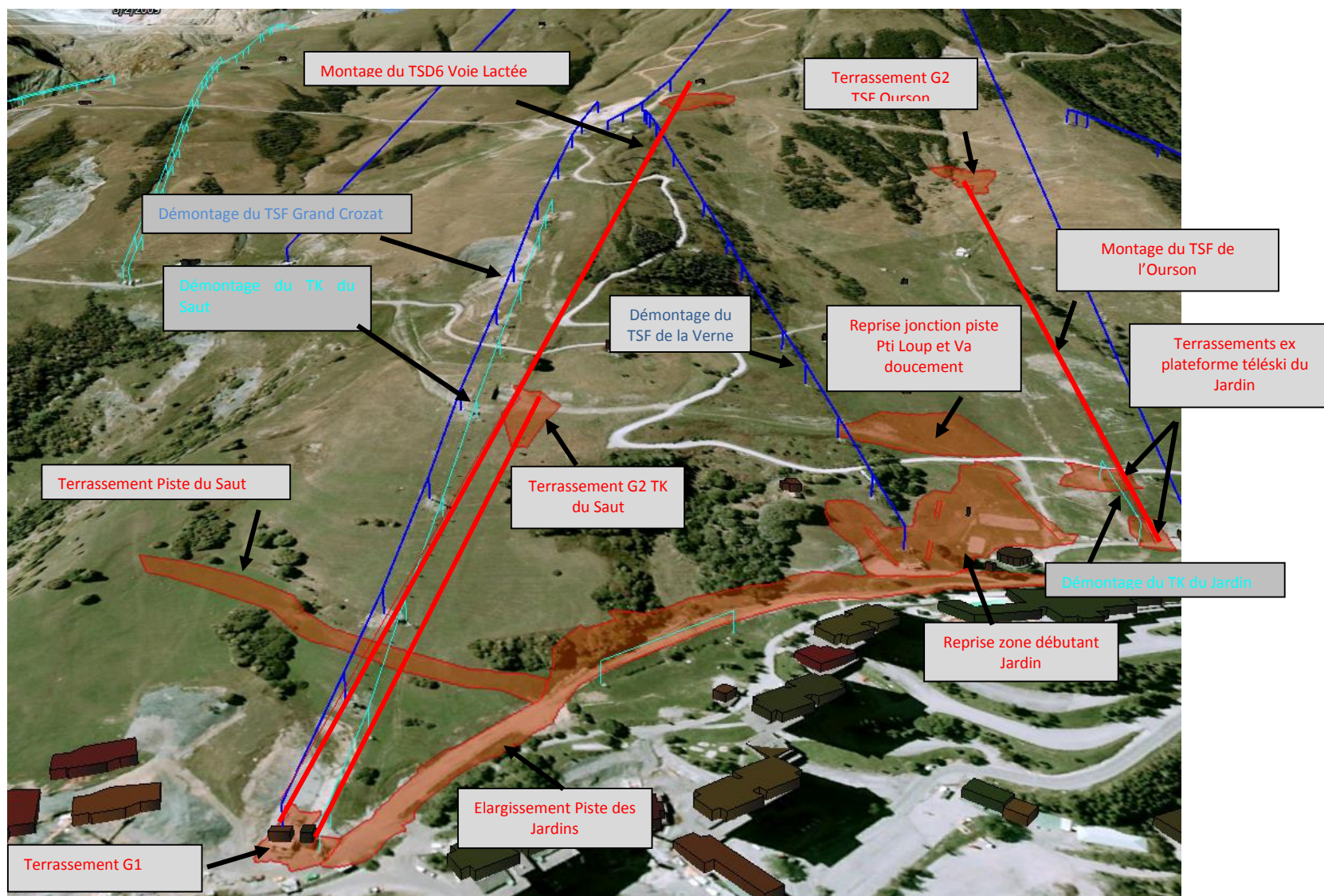
- Le démantèlement de 2 remontées mécaniques structurantes (TS de la Verne et TS du Grand Crozat),
- Le démontage du télésiège du Saut,
- Le démontage de 2 télésis débutant sur le front de neige (télésiège du Baïko, télésiège du Télébaby),
- L'implantation d'une nouvelle remontée mécanique débrayable 6 places Voie Lactée avec une gare de départ au même endroit mais un axe décalé par rapport à l'ancien TSF du Grand Crozat,
- L'ancien TS du Grand Crozat préalablement démonté sera réimplanté ailleurs sur le domaine pour devenir le nouveau télésiège de l'Ourson,
- L'implantation d'un nouveau télésiège du Saut avec une gare de départ au même endroit, un axe décalé et un linéaire raccourcis.
- Des terrassements pour le front de neige
- La reprise de la piste du front de neige qui dessert la partie basse de la station, appelée la piste des Jardins
- L'éventuelle création d'une piste retour bleue dite « piste du Saut »

Ce programme s'imbrique avec l'opération menée sur le versant Chal à Saint Jean d'Arves et avec celle de la station du Dévoluy. En effet, il est apparu très rapidement que les programmes d'investissements pour le remplacement de certaines remontées sur les deux domaines sont interconnectés.

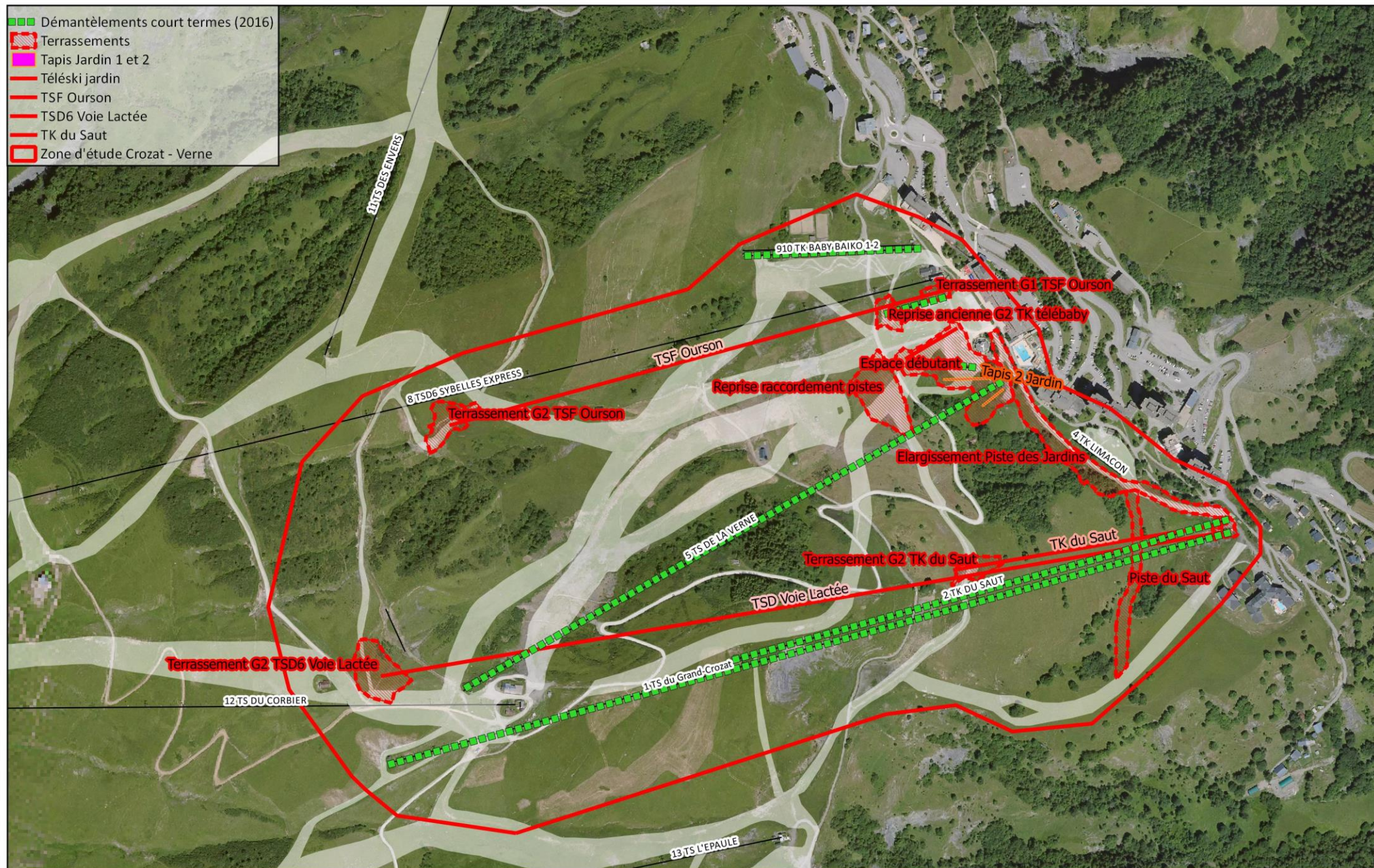
On peut présenter le programme de travaux de 2016 en quelques étapes succinctes :

- Démantèlement de l'actuel télésiège de Chal sur Saint Jean d'Arves (Sybelles)
- Construction du nouveau télésiège de Charvin Express et de la piste associée (Sybelles) sur le versant Chal à Saint Jean d'Arves
- En parallèle, suite à une grande inspection, l'actuel télésiège de Chal est réimplanté sur le domaine du Dévoluy (05) en remplacement de l'actuel télésiège des Plattes d'Agnières avec l'aménagement de la piste associée du Vallon de la Truie
- Démantèlement du télésiège actuel du Grand Crozat qui sera réimplanté dans la station du Corbier comme le nouveau télésiège de l'Ourson (Sybelles)
- Construction du nouveau télésiège Voie Lactée, un débrayable 6 places (Sybelles)
- Démantèlement de l'actuel télésiège de la Verne (Sybelles)
- Restructuration du front de neige et des pistes associées (Sybelles)
- Démantèlement du télésiège Roc d'Aurouze à la Joue du Loup (Dévoluy)
- Déplacement du télésiège Chaumatte 2 à la Joue du Loup pour une réinstallation en tant que télésiège Aurouze (Dévoluy)
- Construction du télésiège Casses (station du Dévoluy).

Ces projets sont liés les uns aux autres et la faisabilité du programme est tenue par la seule faisabilité et réalisation de l'ensemble.



Schématisation en 3D de l'opération – été – source : Google Earth, Kalibblue et MDP



3. LE PROJET

Extrait DAAP, 2016, TIM

3.1 OBJECTIF

Dans le cadre de l'aménagement de l'espace Débutants, le téléski nouveau du DEBUTANT sera mis en œuvre à partir de la récupération du téléski des BAÏKO 1 datant de 2000 et situé à côté.

3.2 CARACTERISTIQUES TECHNIQUES

Le Téléski du DEBUTANT aura pour caractéristiques principales :

- Type de l'appareil : Téléski à enrouleur type T20 i
- Longueur horizontale : 105 m
- Dénivelée : 200 m
- Débit : 600 p/h
- Vitesse : 2,0 m/s
- Station motrice : aval
- Station de tension : aval
- Nombre de pylônes : 2 pylônes (fût neuf)
- Nombre de véhicules : ~19 unités
- Sens de montée : gauche

La création de cette remontée mécanique s'accompagne de l'aménagement des aires de départ , de la ligne et de l'arrivée prévu dans le cadre de l'aménagement de l'espace Débutant afin de se conformer à la réglementation en vigueur. Les plans sont joints au présent dossier.

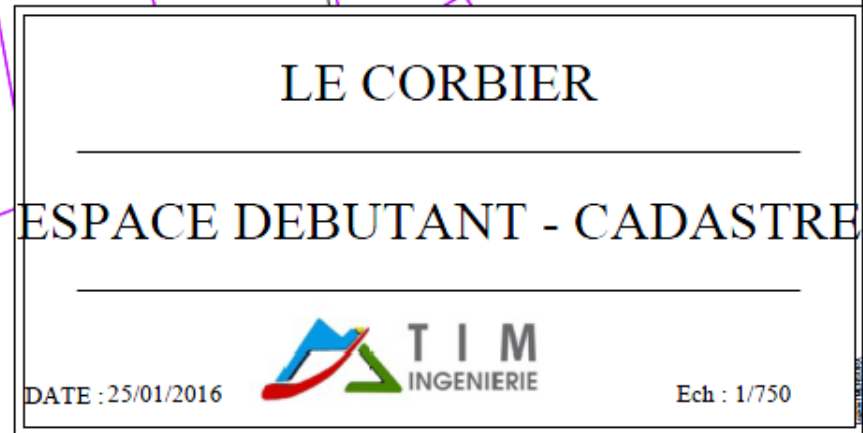
Le téléski du DEBUTANT sera mis en œuvre sur la base de la récupération du Téléski existant du BAÏKO 1.

La construction du nouvel appareil dans le respect de la réglementation en vigueur lors du dépôt du DAET, sera menée par la société LEITNER.

L'ensemble des constituants récupérés fera l'objet d'un contrôle complet et certaines pièces feront l'objet d'un changement systématique.

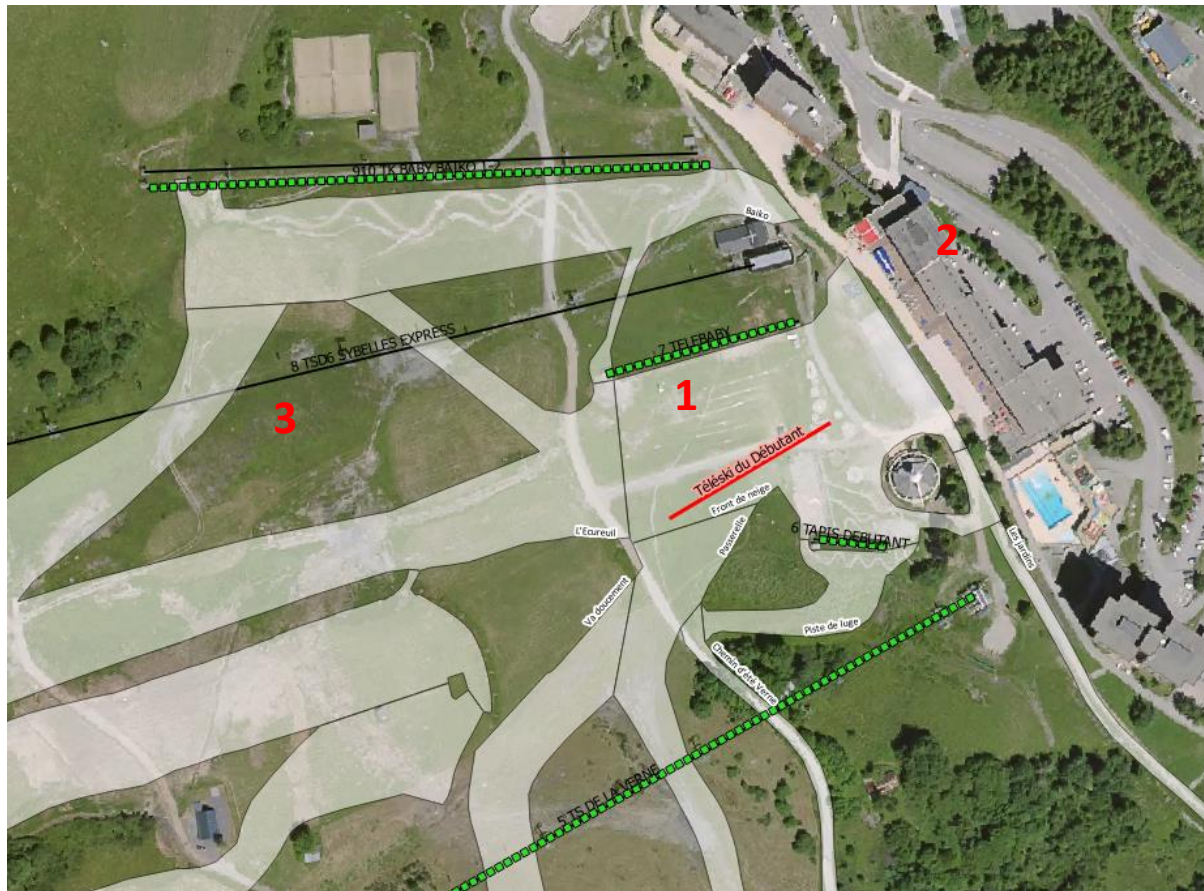
Les principes généraux sont :

- Récupération de la station motrice complète y compris contrôle commande
- Récupération des équipements de ligne après contrôles et mises en œuvre de fût neuf
- Récupération du câble
- Récupération de la station retour complète



4. CONTEXTE PAYSAGER

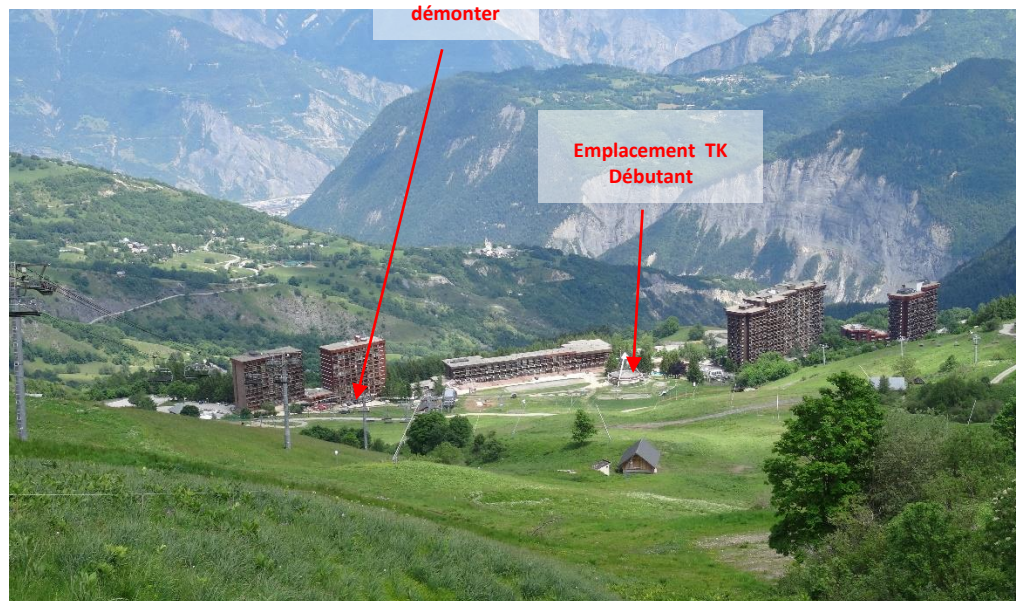
Points numérotés des prises photos datant de moins de 2 ans des pages suivantes





Baïko 1 à démonter

Emplacement Gare départ TK Débutant



Emplacement TK Débutant



Emplacement TK Débutant



Intégration schématique du programme de travaux sur le Corbier

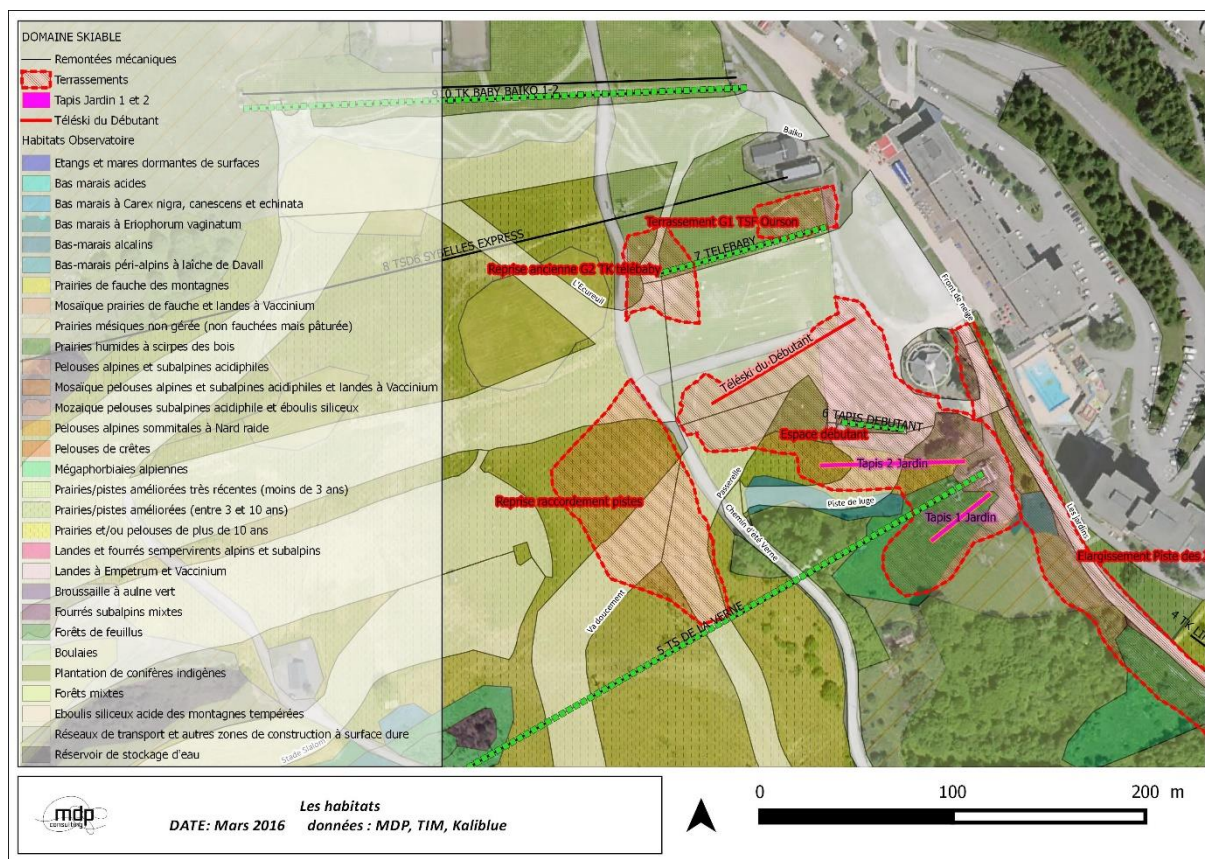
5. CONTEXTE BIOTIQUE

5.1 LES ZONES HUMIDES

La présence des zones humides, quoique non recensées par l'inventaire des tourbières de la Savoie, a été un paramètre d'entrée important pour la conception des projets de terrassements et d'implantation de cet espace débutant. Le télésiège du Débutant n'est pas concerné par ce type de milieu. (Voir carte ci-après).

5.2 HABITATS

Le téléski du Débutant est envisagé sur une piste existante (le front de neige du Corbier) sur des terrains précédemment remaniés. Les effets sur les habitats sont qualifiés de faibles.



5.3 FAUNE

D'après les données de l'Observatoire des Galliformes de Montagnes (OGM), issues de la convention passée pour l'Observatoire en mai 2015, le projet se situe sur différentes zones à enjeux avifaunistiques :

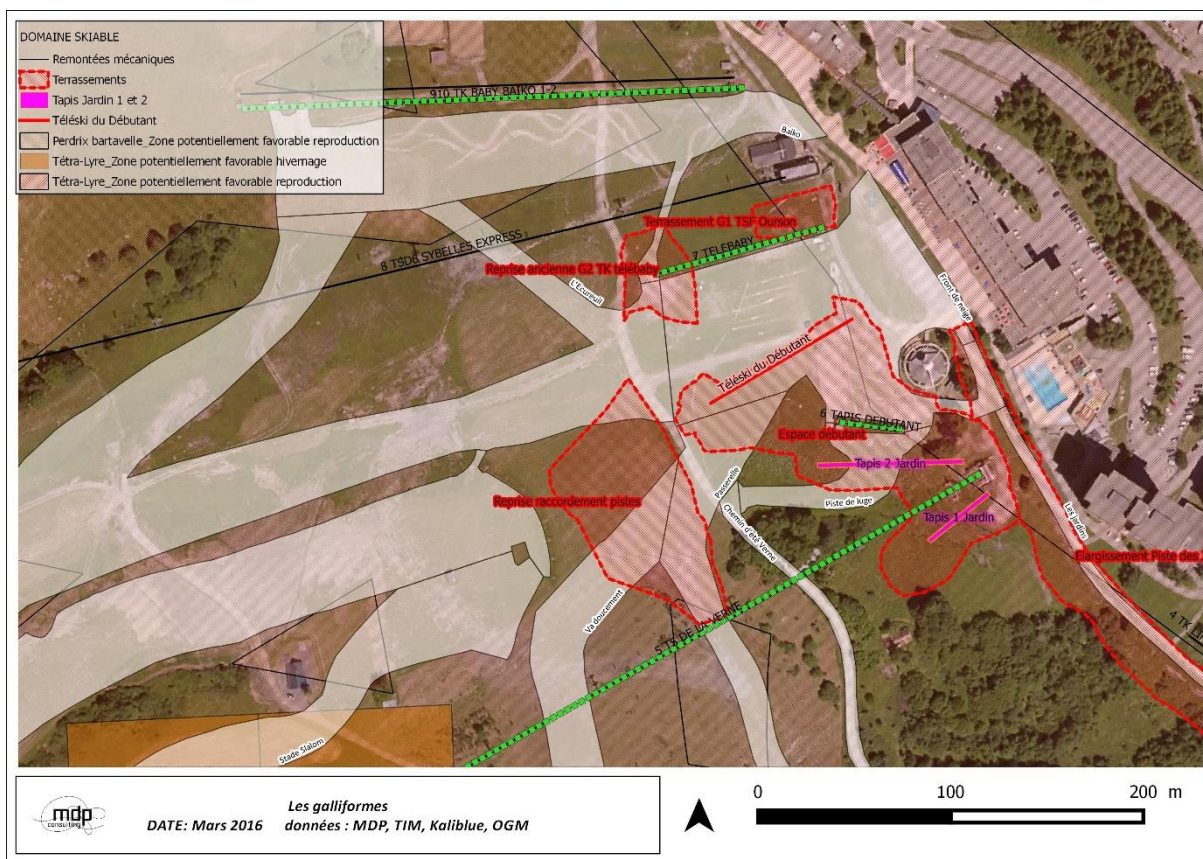
- Zone potentiellement favorable pour l'hivernage et la reproduction des Perdrix bartavelle
- Zone potentiellement favorable pour la reproduction du Tétrás-Lyre

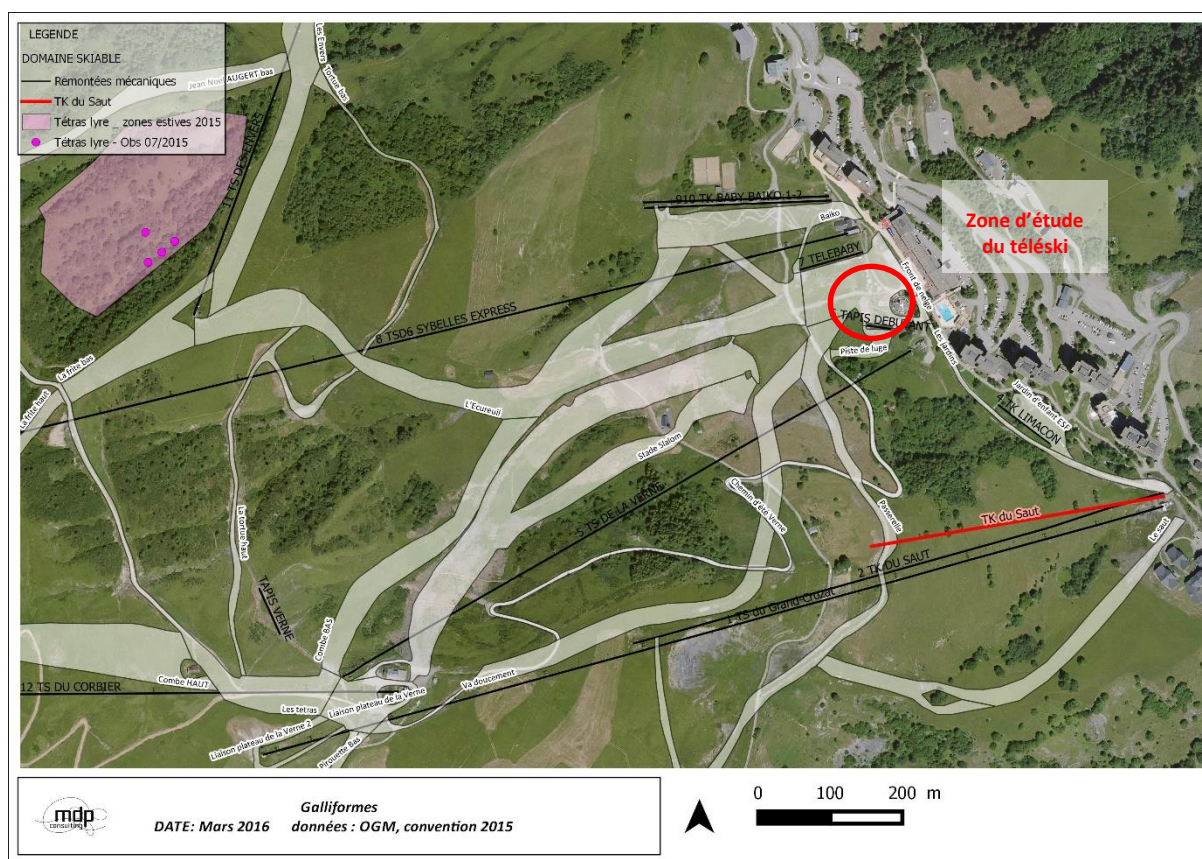
Des prospections ont permis de préciser l'enjeu sur le site. Aucun crottier de Perdrix ou de Tétrás n'a été observé.

Pour les périodes d'estivages, les habitats, trop proches du front de neige et dédiés à une aire de jeu pour enfants (illustré par la photo ci-contre), ne présentent pas les caractéristiques favorables pour la reproduction du Tétrás-lyre ou de la perdrix. Les zones sont situées à près d'un kilomètre plus en amont (voir carte page suivante).



Les effets sur la faune du secteur seront inchangés.





Source : prospection année 2015

Les prospections de terrain se sont déroulées sur plusieurs journées ciblées sur les périodes optimales de développement ou d'observation des différents groupes par deux personnes.

Date de prospection	Groupes concernés	Conditions météorologiques
11 Février 2015 – journée (repérage de terrain)	Galliformes de Montagne Mammifères	Soleil, frais (5°C), vent faible
24 mars 2015 - nuit	Oiseaux nocturne (21h-1h)	Couvert, nuit fraîche (-2°C), vent faible
20 Avril 2015 - journée	Oiseaux diurne (6h-11h) Oiseaux nocturnes (4h-6h) Galliformes de montagne	Soleil, frais (10°C), vent nul
12 Mai 2015 - journée	Oiseaux diurne (6h-11h) Galliformes de montagne Mammifères Amphibiens et Reptiles Habitats d'espèces	Soleil, chaud (24°C), vent faible
25 Juin 2015 - journée	Oiseaux diurnes (6h-10h) Mammifères Reptiles et Amphibiens Insectes	Soleil, doux (20°C), vent faible à modéré
3 juillet 2015 - journée	Oiseaux diurnes (6h-10h) Mammifères Insectes	Soleil, très chaud (28°C), vent nul
20 Juillet 2015 -journée	Insectes Habitats d'espèces	Soleil voilé, chaud et lourd (26°C), vent nul
20 Juillet 2015 -nuit	Chiroptères (20h-6h)	Nuit dégagée à nuageuse, douce (18°C), vent nul
12 août 2015 - journée	Insectes Habitats d'espèces (gites à Chiroptères)	Soleil, chaud (26°C), vent nul

6. LES MESURES A L'ECHELLE DE L'ENSEMBLE DU PROGRAMME

Extrait de l'étude d'impact, décembre 2015

Mesure	Intitulé
ME1	Mise en place d'un calendrier de chantier adapté
ME2	Reprise des travaux de terrassements et d'implantation des pylônes
ME3	Information au groupement agropastoral
ME4	Protection contre le risque de pollution
ME5	Gestion des pollutions accidentelles de l'alimentation des zones humides
ME6	Etude géotechnique et avalanche
MR1	Gestion des déambulations de chantier
MR2	Plan héliportage
MR3	Equipement des câbles avec dispositif anticollision
MR4	Réensemencement des sols terrassés
MC1	Restauration du fonctionnement hydrologique d'une zone humide
MS1	Encadrement du chantier
MS2	Suivi par l'Observatoire de l'environnement
MA1	Etude hydrologique du versant
MA2	Création de l'observatoire de l'environnement
Coût total des mesures	

