

ANALYSE PAYSAGÈRE POUR LE PARKING DE LA SALLE POLYVALENTE BEAUVALLON

Avril 2022



SOMMAIRE



I. Situation générale.....3

II. Topographie et hydrographie.....4

III. Composition urbaine.....5

IV Reportage photographique du site.....6

V. Valeurs agricoles.....7

VI. Valeurs patrimoniales.....8

VII. Trame verte.....9

VIII. Trame viaire et modes doux.....10

IX. Intervisibilités.....11

X. njeux paysagers.....12



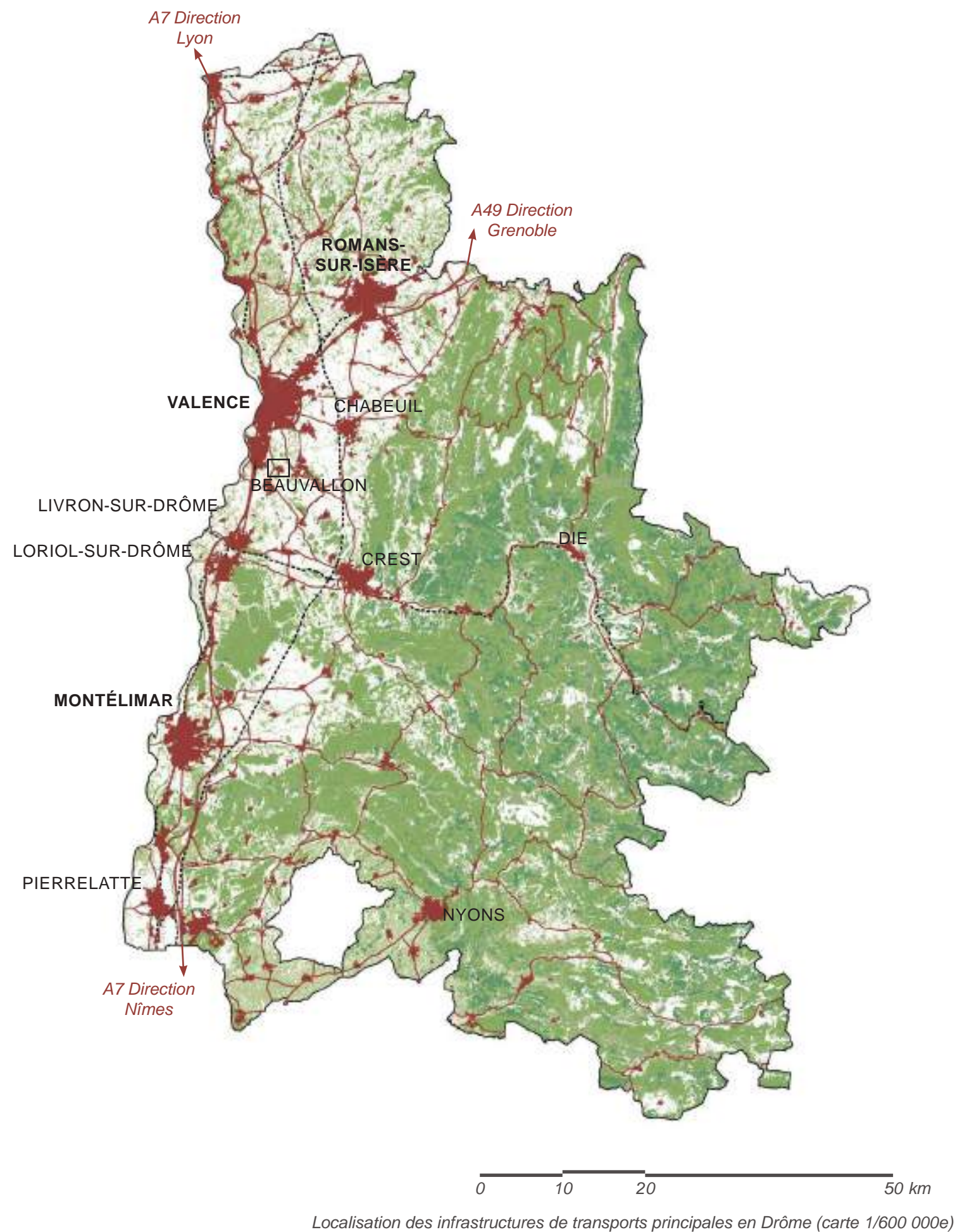
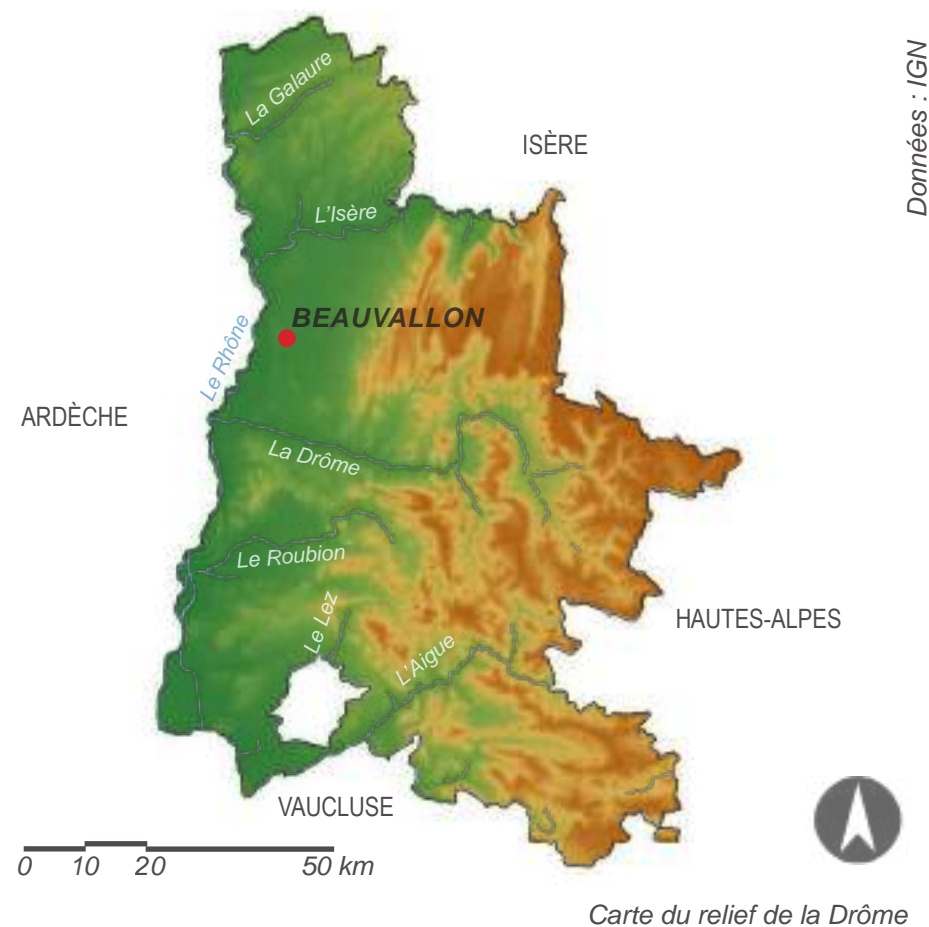
I. SITUATION GÉNÉRALE

Le département de la Drôme est une zone de transition entre des grandes entités géographiques à savoir les Alpes, la Provence et la vallée du Rhône. Ces entités possèdent, pour chacune d’elles, un paysage caractéristique : verdoyant et sauvage pour le Vercors, lumineux, résidentiel et agricole pour la Drôme provençale et enfin productif et urbanisé pour la vallée du Rhône. Ainsi nous trouvons, à l’Ouest, des paysages urbains et périurbains autour des grandes villes (Valence / Montélimar / Romans-sur-Isère), entourés de paysages marqués par de grands aménagements (autoroutes et fleuve). A l’Est du département le paysage est caractérisé par des espaces ruraux-patrimoniaux montagnard ponctués de zones naturelles. Ce département s’étend sur 6530km² avec les deux tiers de sa superficie occupé par de la montagne lui conférant un relief très tourmenté. Cet ensemble paysager s’étend pour la majeure partie sur du domaine alpin, le reste s’étendant sur une zone de transition avant la vallée du Rhône.

La commune de Beauvallon se trouve au sein de la plaine de Valence. Cette commune de 3,12km² située à environ 5km au sud-est de Valence et fait partie du territoire de Valence-Romans Agglo. Cette proximité géographique participe à la valorisation de la commune avec de nombreux habitants allant travailler dans le Valentinois ou dans l’agglo (VRA).

Tout un réseau routier gravite autour de Beauvallon et permet de relier différents pôles urbains importants. L’autoroute A7 longe le Rhône en direction de Lyon ou de Nîmes, l’A49 permet, quant à elle, de rejoindre Grenoble. Une ligne de TGV se situe sur un axe Nord/Sud mais Beauvallon n’est pas desservie directement, il faut alors se rendre à la gare de Valence TGV (13min en voiture).

Par sa localisation, aux portes de l’agglomération de Valence tout en bénéficiant d’un cadre rural, Beauvallon se trouve dans un paysage de plaine agricole. L’ensemble de ces caractéristiques offrent un cadre de vie agréable de village non loin de la ville.



II. TOPOGRAPHIE ET HYDROGRAPHIE

A l'échelle de l'Observatoire régional des paysages de Rhône-Alpes, la commune de Beauvallon appartient à la Plaine de Valence et basse vallée de la Drôme jusqu'au piémont ouest du Vercors. L'immense Plaine de Valence et de la basse vallée de la Drôme est une vaste plaine agricole, fortement irriguée. Les rares reliefs intérieurs ainsi que ceux situés aux marges sont construits, offrant aux habitants des vues sur la plaine dissimulée par les boisements.

Beauvallon est un territoire relativement plan avec une topographie douce. La limite Nord de la commune est soulignée par un relief boisé qui s'étire en direction du Nord Est sur plus de 2km avant de rejoindre le Bois des Rebatières. Les altitudes communales varient entre 119 m à l'Ouest au niveau du canal des Moulins de l'Etoile, et 178 m au Sud qui constitue le point culminant du Bois de Gréolon. Beauvallon s'est installée sur le versant Nord des reliefs présents, tout en surplombant la petite vallée creusée par la Véore.

Le réseau hydrographique est très présent à l'échelle de la commune et s'accompagne de ripisylves et de boisements. Il se manifeste sous la forme de rivière, canaux, étang et anciens bassins. La partie Nord du territoire est particulièrement marquée par le réseau hydrographique avec la présence de la rivière de la Véore, affluent du Rhône ainsi que de plusieurs canaux irriguant les parcelles agricoles : canal des Moulins de l'Etoile et le canal d'Aurelle. Les canaux étant de nature discrète dans le paysage, ce dernier met en avant cet élément eau, connecté à l'étang de Beauvallon en centre bourg qui participe au caractère bucolique du lieu.



Vue sur le relief boisé du Mas du Castellet



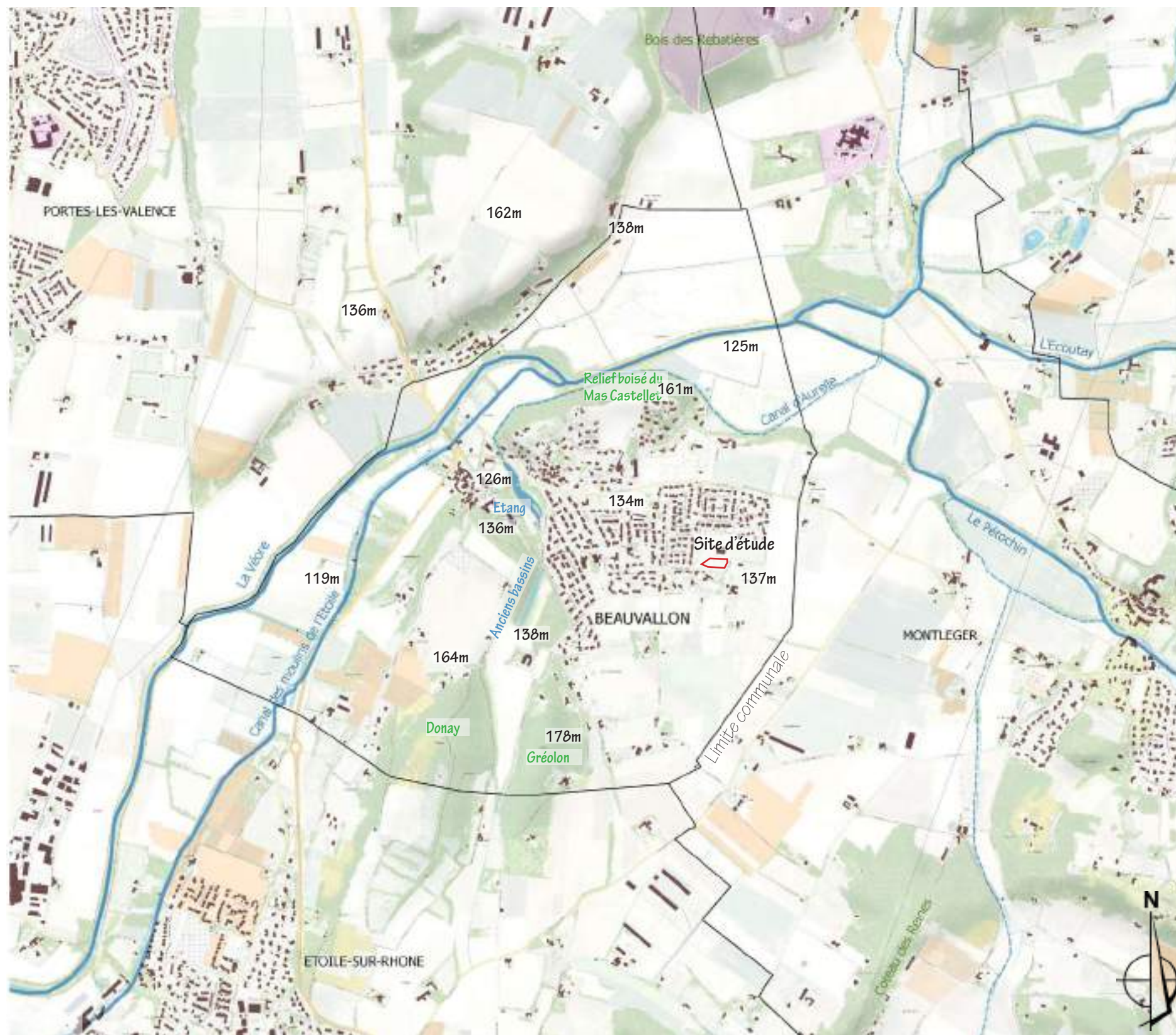
Vue sur le relief boisé de Gréolon et Donay



Etang de Beauvallon



Anciens bassins



Carte IGN du territoire, échelle 1/25 000e

III. COMPOSITION URBAINE

Le projet s’insère dans un environnement à dominante résidentielle et en limite de la zone agricole sur la partie Est de la commune. Quatre lotissements différents juxtaposent le site et possèdent une organisation qui leur est propre. Si les lotissements les Grands Horizons et le Bosquet ont une hiérarchie orthogonale relativement similaire, le lotissement le Point du Jour est structuré en voirie courbe et en impasse. Les Blaches, encore différent, possède un tissu plus lâche et un écrin de haies plus important.

Sur la limite Est, le paysage est ouvert sur l’horizon en direction des champs. Les stades de foot et rugby sinscrivent dans le prolongement de la parcelle de la salle polyvalente, séparés par un grillage maillé.

La route qui longe le projet à l’Est semble avoir été remaniée dernièrement, et présente des qualités du point de vue de l’aménagement pour les voitures et pour les piétons. Bordée de massifs et de plantation à l’entrée du stade, l’aménagement présente également une plateforme accueillant un arrêt de bus en face du site de projet.

Enfin, aux abords directs du parking de la salle polyvalente se tient une large plaine enveloppant le bâtiment ainsi que les services techniques contre celui-ci, avec un relief en creu au Nord Ouest destiné à accueillir les eaux de pluies. Tout un maillage piéton longe la parcelle contre les lotissements et dessert le parking ainsi que la salle polyvalente.



Route récemment réaménagée



Lotissement le Point du Jour en impasse



Grande plaine de la salle polyvalente



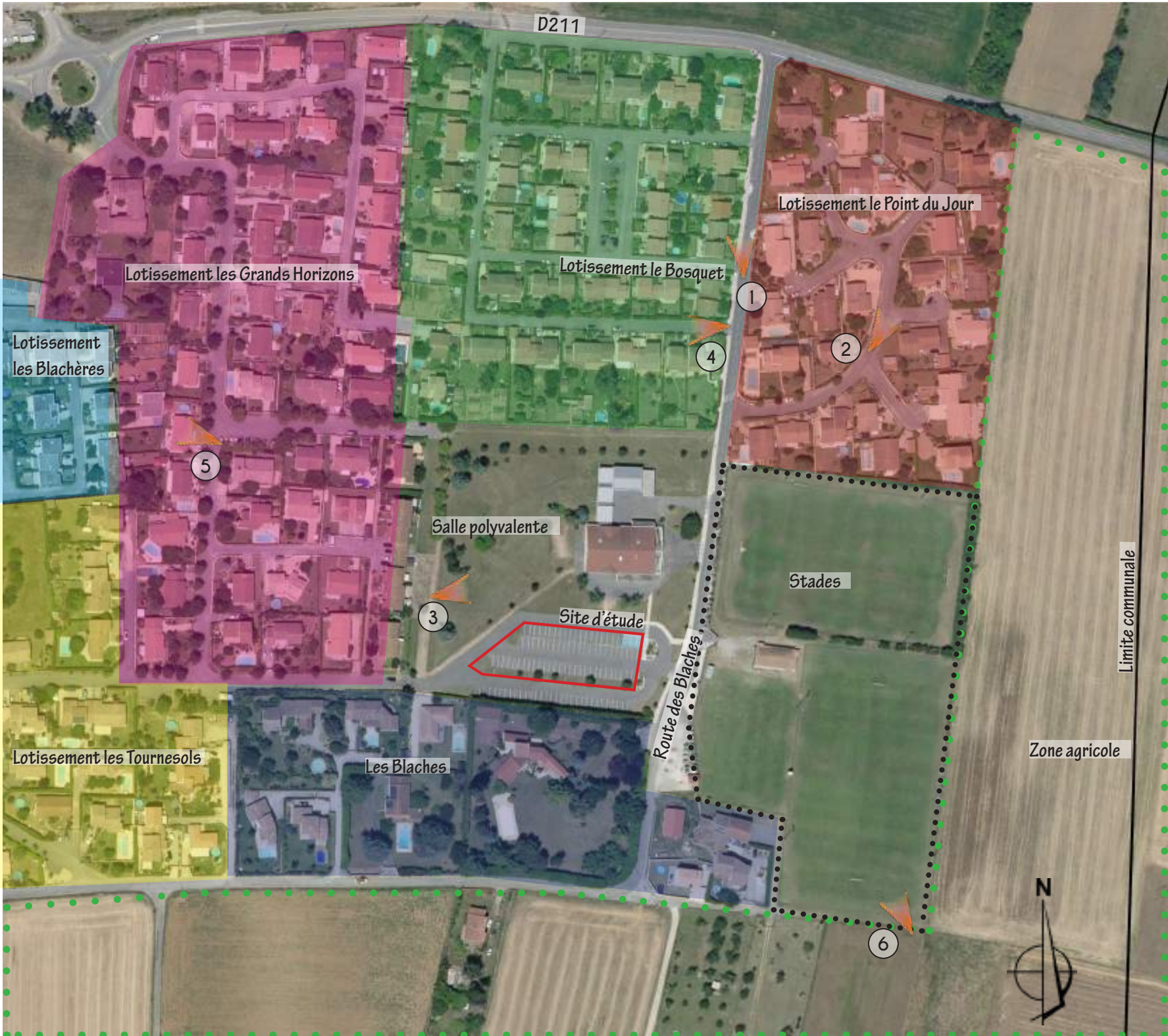
Lotissement le Bosquet, alignement des façades



Lotissement les Grands Horizons



Vue depuis l'arrière du stade



Carte de composition urbaine aux alentours du site, échelle 1/2 500e

IV. REPORTAGE PHOTOGRAPHIQUE DU SITE

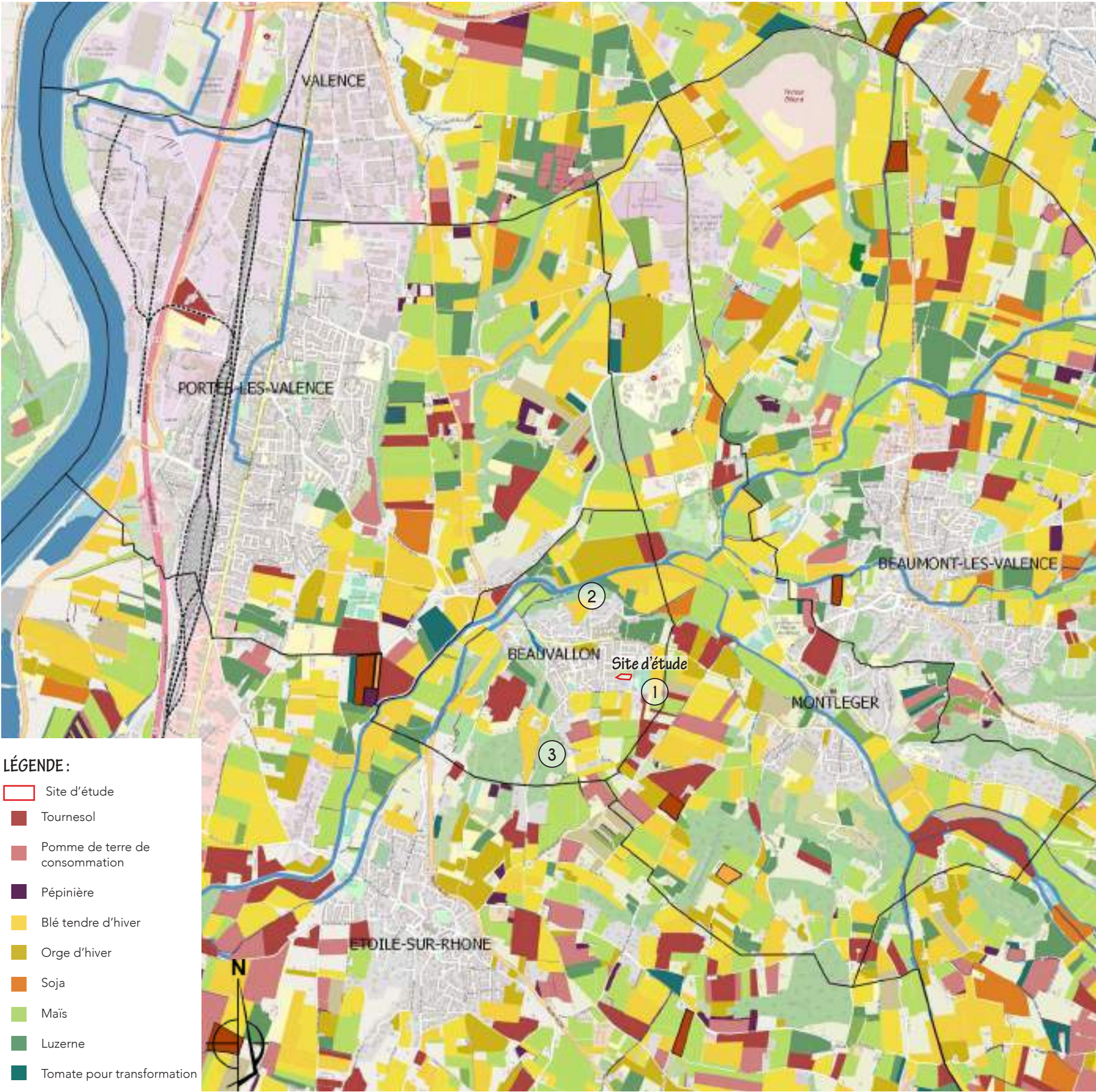


V. VALEURS AGRICOLES

L'agriculture constitue l'activité prédominante sur la commune. Elle concerne principalement des cultures céréalières comme le blé ou le maïs, et recouvre la majorité Sud et Ouest du territoire communal.

L'élevage est cependant absent, avec très peu de prairies. Les terrains non cultivés sont en jachères.

La modernisation de l'agriculture a entraîné des mutations dans le paysage : remembrements, élargissement des routes, aménagement de contournements routiers... Aujourd'hui l'agriculture et l'urbanisme se partagent un sol en mutation constante. Les espaces naturels et agricoles contribuent à former un paysage aéré et qualitatif sur la commune de Beauvallon. Ils sont à pérenniser et à protéger vis à vis de la pression urbaine actuelle.



Carte de l'agriculture sur la commune et ses alentours, échelle 1/10 000e. Source : IGN



VI. VALEURS PATRIMONIALES



Lavoir public



Canal



Etang de Beauvallon



Ancienne mairie



Maison de retraite



Murs en pierre, fortifications



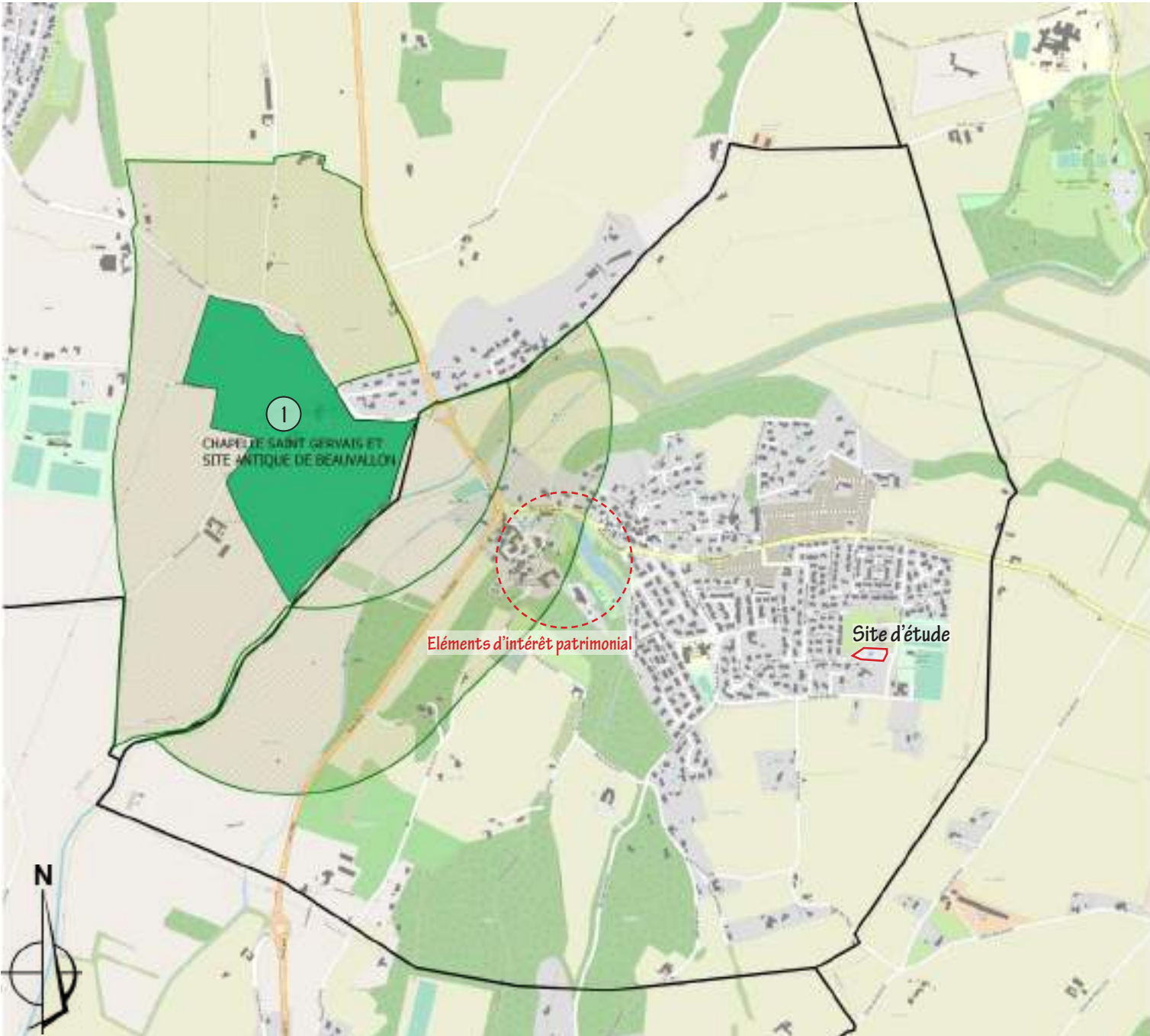
Eglise



Vue en direction de la chapelle Saint Gervais, Portes lès Valence

Aucun monument de la commune n'est protégé au titre des Monuments Historiques. En revanche, la partie Ouest est concernée par le périmètre de protection de la Chapelle Saint Gervais et du site antique de Beauvallon sur la commune voisine de Portes-lès-Valence.

Bien que la commune ne possède pas de bâti patrimonial classé ou inscrit, certains éléments situés dans le centre bourg peuvent tout de même être relevés, témoins de l'histoire et du patrimoine de Beauvallon. Parmi eux, on relève le lavoir public et le canal formant un ensemble avec l'étang de Beauvallon. Légèrement plus haut le regard est rapidement focalisé sur le château, devenu l'actuelle maison de retraite, ainsi que l'Eglise, le mur d'enceinte et l'ancienne mairie. Ces éléments apportent du cachet à la commune et participent à une harmonie visuelle de centre bourg historique.



Carte du patrimoine, échelle 1/15 000e. Source : IGN

0 1 km



VII. TRAME VERTE

Les boisements couvrent les principaux espaces naturels présents sur le territoire communal.

La plaine de la Véore se caractérise par de vastes étendues cultivées ponctuées de boisements et de haies de peupliers, ou bien par la ripisylve de la Véore et des canaux.

Les espèces présentes le long des rives de la Véore au Nord Ouest sont diversifiées : on y trouve des érables champêtres, des saules blancs, des peupliers, des aulnes glutineux, des frênes, ou encore des érables negundo. Dans ces zones humides sont également présentes quelques phragmites et prèles mais la ripisylve ne s'étale pas sur de grandes épaisseurs.

Le canal d'Aurelle est bordé par des frênes, charmes, châtaigniers, et peupliers. Le long des chemins les chênes verts bordent le passage.

Les reliefs boisés au Nord et au Sud de la commune sont constitués de milieux denses et fermés. On retrouve le frêne, le charme, et le châtaignier. La présence de houx, d'égantier, de chèvrefeuille et de lierre rend ces milieux impénétrables.

Le site comporte un alignement de cinq érables qui seront amenés à disparaître avec l'installation du projet. Cependant, le contexte paysager environnant de pelouse arborée ne sera pas altéré.



Carte des boisements, échelle 1/10 000e. Source : IGN

VIII. TRAME VIAIRE / MODES DOUX

Beauvallon se situe à proximité de l'autoroute A7, à environ 6km au Sud du péage de Valence Sud. En plus de cet accès à l'autoroute, le territoire communal est traversé par un réseau de voie secondaire important : La route départementale D111 longe le territoire à l'Ouest et permet de relier Crest à Valence. La D211 parcourt la commune d'Est en Ouest. Elle constitue la route principale de la commune, avec les connexions aux zones résidentielles. Ces connexions à la D211 desservent les lotissements et se terminent parfois en impasse, isolant les lotissements les uns des autres.

Des aménagements routiers ont été réalisés sur la D211 afin de sécuriser la traversée de Beauvallon (ralentisseurs, chicans, pistes cyclables).

Le territoire communal peut se pratiquer à pieds. Il est parcouru par de nombreux chemins piétons : le long de la Véore, autour de l'étang de Beauvallon, en lisière et à l'intérieur de certains boisements. Les chemins piétons rejoignent la D211 par des trottoirs aménagés et voies cyclables signalées, du centre bourg jusqu'au croisement avec la route des Blaches menant à la salle polyvalente.



Carte de la trame viaire, échelle 1/10 000e. Source : IGN



IX. INTERVISIBILITÉS

Ci-contre, la carte d’inter-visibilité potentielle montre les secteurs susceptibles de présenter une relation visuelle avec le terrain du projet. Cependant, cette carte réalisée uniquement avec la topographie ne prend pas en compte les masques végétaux, et en particulier les linéaires arborés réduisant les perspectives dans la plaine.

La perception visuelle d’un site dépend de sa topographie, des masses boisées et du relief environnant. Dans le cadre de cette étude, le projet s’implante au sein de la plaine de Valence, ponctuée de petits reliefs vallonés. Le moindre élément de verticalité, qu’il soit bâti ou végétal, obstruerait les perceptions sur le projet. Ainsi, du fait de sa position et de la présence de reliefs boisés sur la partie Nord et Sud du site, les panoramas vers le projet sont très localisés, voire quasi inexistant.

Selon sa nature, l’occupation du sol ouvre les vues, fragmente les perspectives ou forme des écrans opaques (bâti, agriculture, végétation...). Dans les environs du projet, les zones résidentielles qui cadrent le site sont la composante dominante des environs. L’ouverture visuelle s’effectue donc essentiellement du côté des stades et de la partie agricole.

En prenant en compte la topographie et les masses boisées dans une situation défavorable (absence de feuillage en période hivernale) les vues se limitent finalement aux visibilitées directes depuis les abords du site (plaine enherbée, rue du lotissement les Grands Horizons, rue des Blaches, stades et parcelles agricoles attenantes). Depuis les points les plus hauts, on parvient seulement à deviner l’emplacement du porjet grâce à la présence des mâts d’éclairage du stade, visibles depuis le lointain.



Vue depuis le fond du Stade Jean Courtal



Vue depuis Le lotissement les Grands Horizons



Vue depuis le lotissement les Mas du Castelet



Vue depuis le chemin de Gréolon




Vue zoomée





Carte d’intervisibilité, échelle 1/15 000e. Source : IGN


X. ENJEUX PAYSAGERS

LÉGENDE :

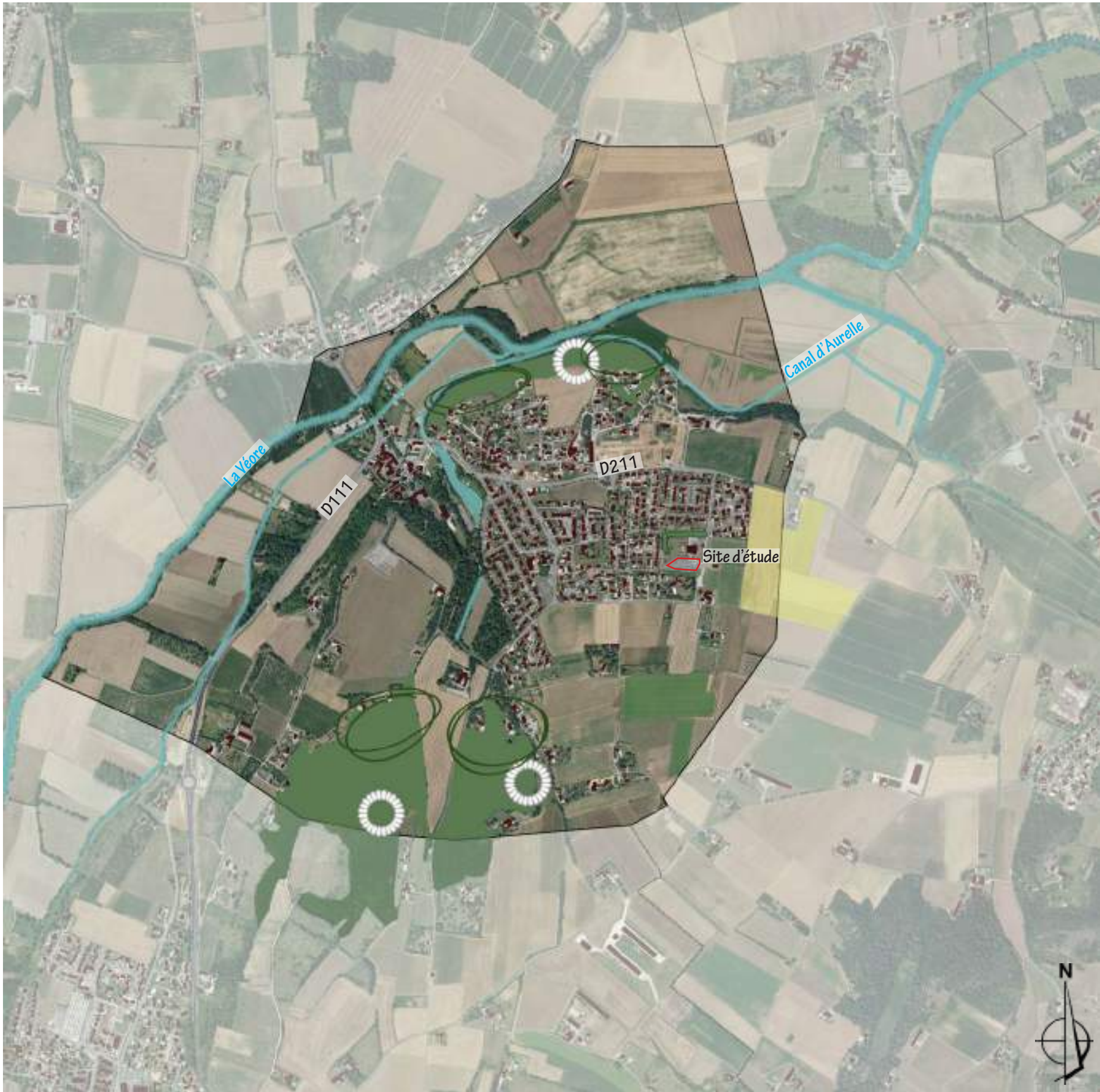
- 

ÉVITER L'URBANISATION DES BOISEMENTS PRÉSENTS AU NORD ET AU SUD
AFIN DE CONSERVER LEUR INTÉGRITÉ
- 

MAINTENIR LES MASSES BOISÉES SUR LES POINT LES PLUS HAUTS AFIN
D'ÉVITER LES VUES SUR LE PROJET
- 

MAINTENIR LES HAIES ET BOISEMENTS AUTOUR DE LA SALLE POLYVALENTE
- 

GARANTIR L'ÉQUILIBRE ET LA RURALITÉ DES ZONES AGRICOLES
ADJACENTES



Carte des enjeux paysagers, échelle 1/20 000e