

## Annexes obligatoires

Annexe 1 : Informations nominatives relatives au maître d'ouvrage ou pétitionnaire

Annexe 2 : Plan de situation

Annexe 3 : Photographies de la zone d'implantation

Annexe 4 : Plans du projet

Annexe 5 : Plan des abords du projet

Annexe 6 : Localisation du projet par rapport aux sites Natura 2000

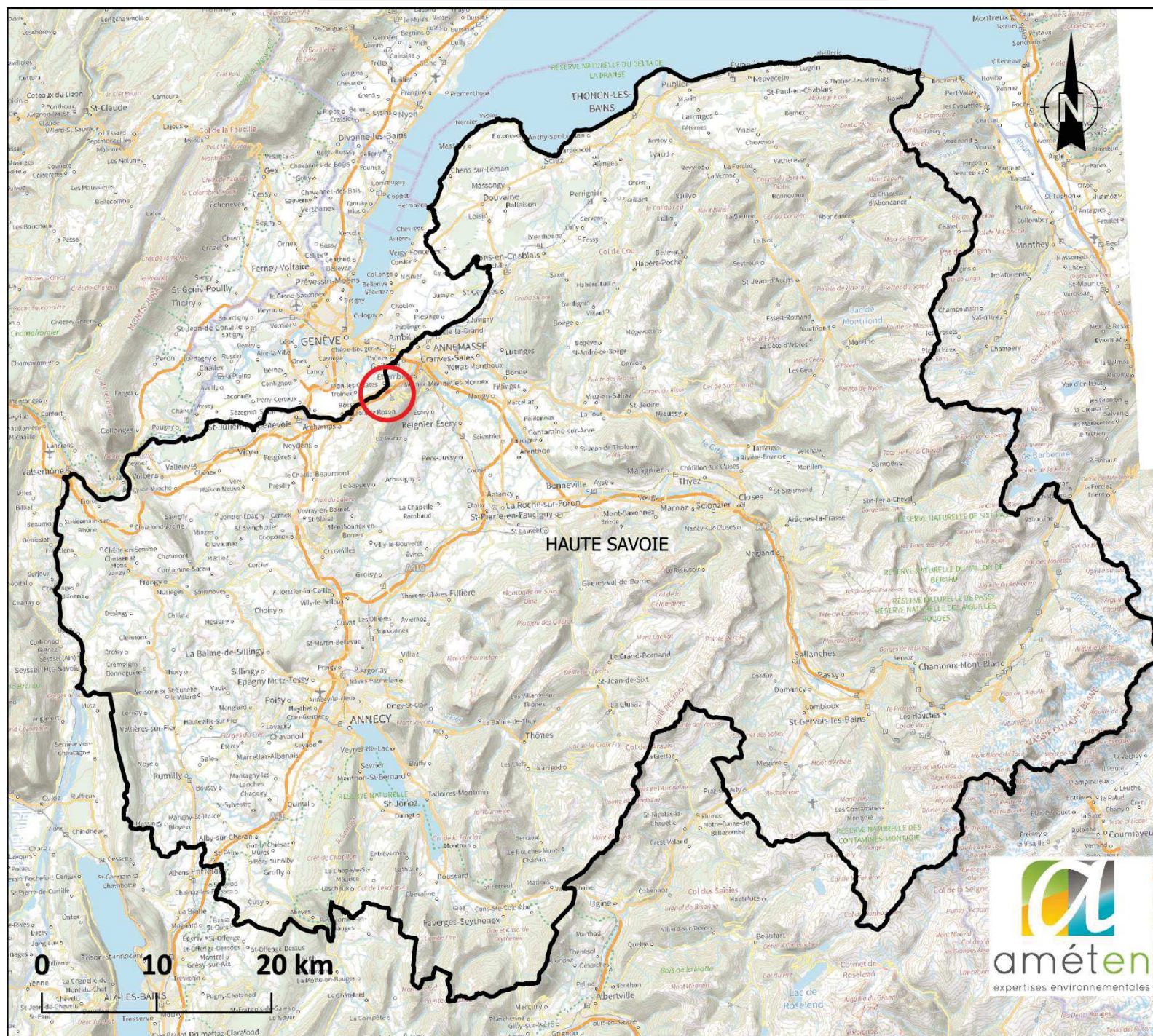
## Annexes facultatives

Annexe 7 : Note de synthèse environnementale (AMÉTEN, Septembre 2022)

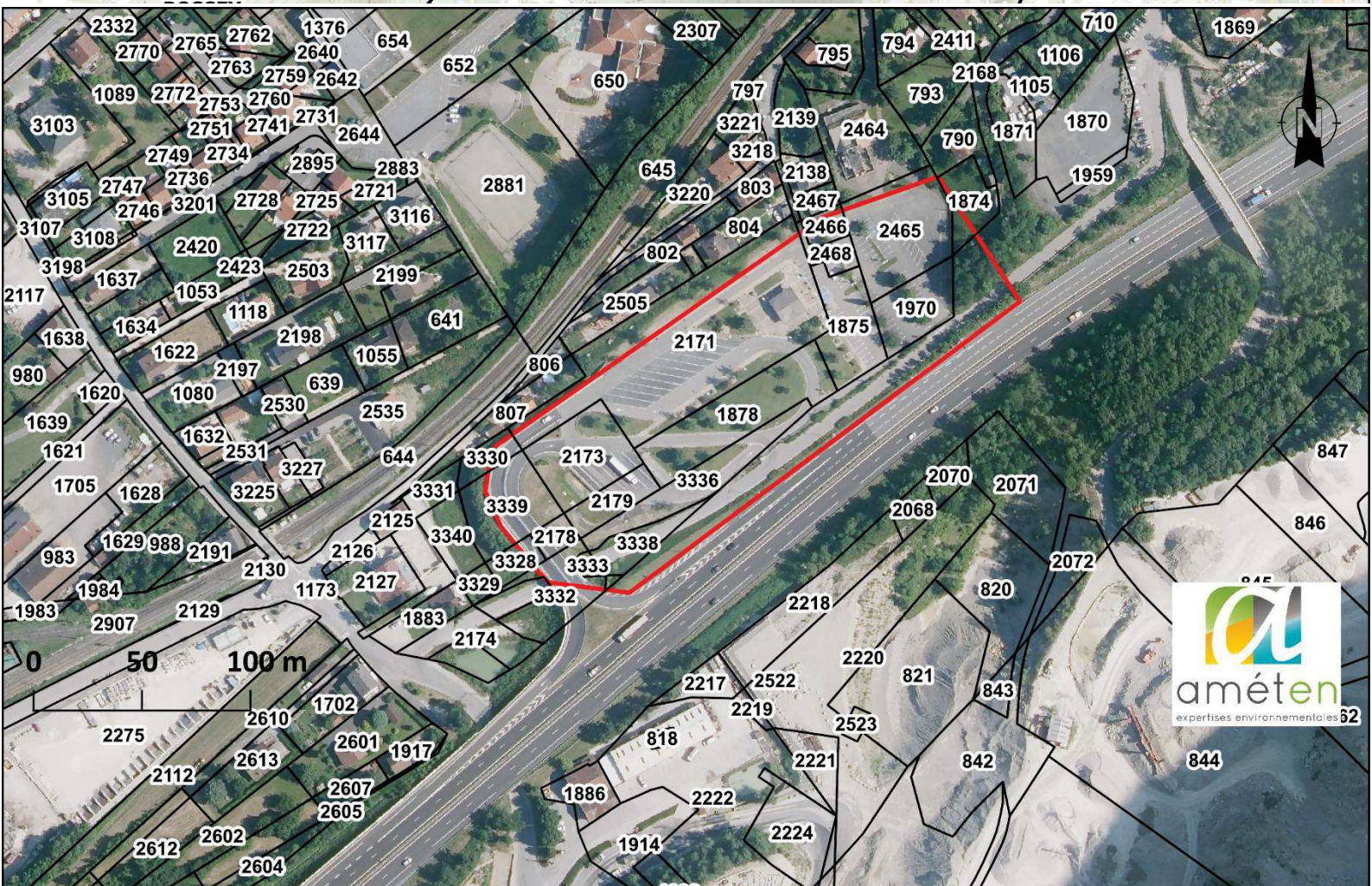
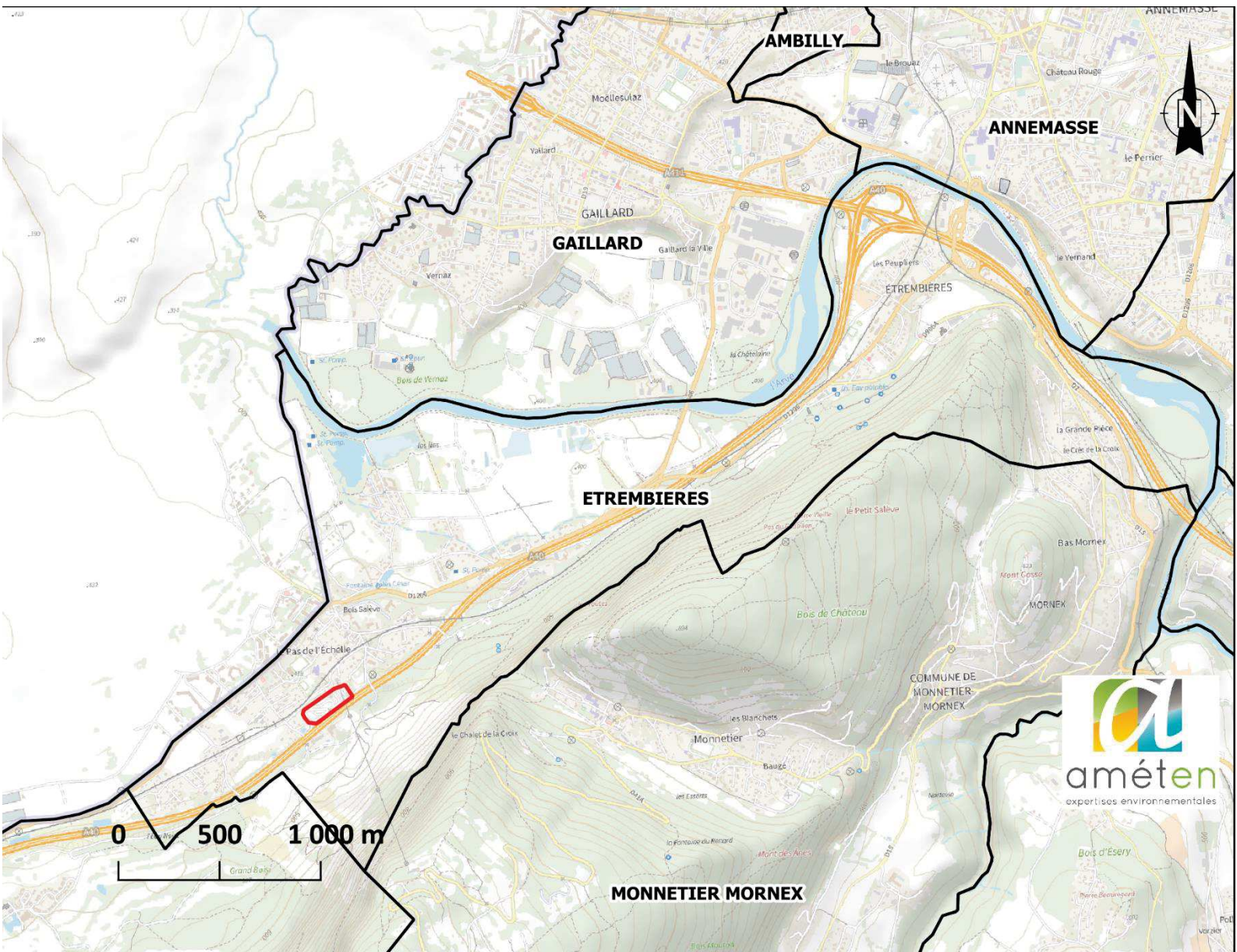
## Annexe 2 : Plan de situation



## Annexe 2 : Localisation de la zone d'étude









### Annexe 3 : Photographies de la zone d'implantation




### ANNEXE 3 : PRISES DE VUE DE LA ZONE D'IMPLANTATION

#### Localisation des prises de vue



#### Légende

 Zone d'étude Salève

 Prise de vue

Sources : IGN • Réalisation : Améten





**SITUATION DU PROJET DANS L'ENVIRONNEMENT. Vues proches - date des prises de vue : 12/07/2022**



Vue n°1



Vue n°2



Vue n°3



Vue n°4



Vue n°5



Vue n°6





Vue n°7



Vue n°8



Vue n°9

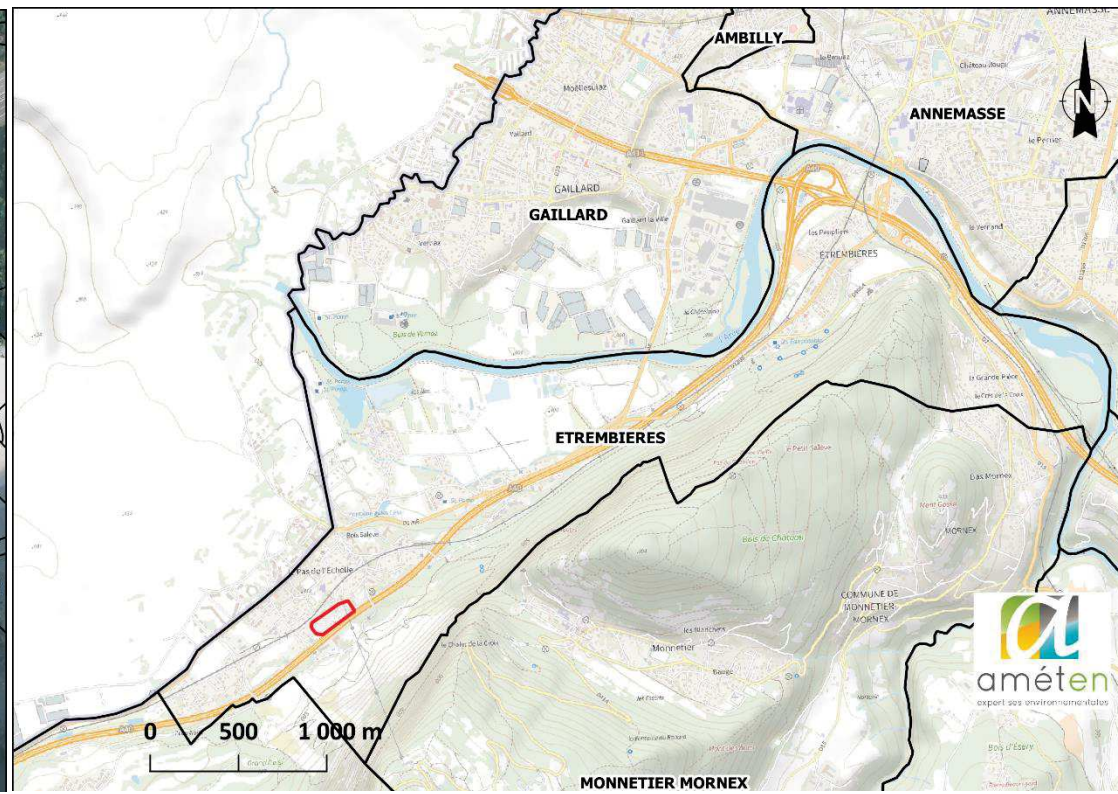
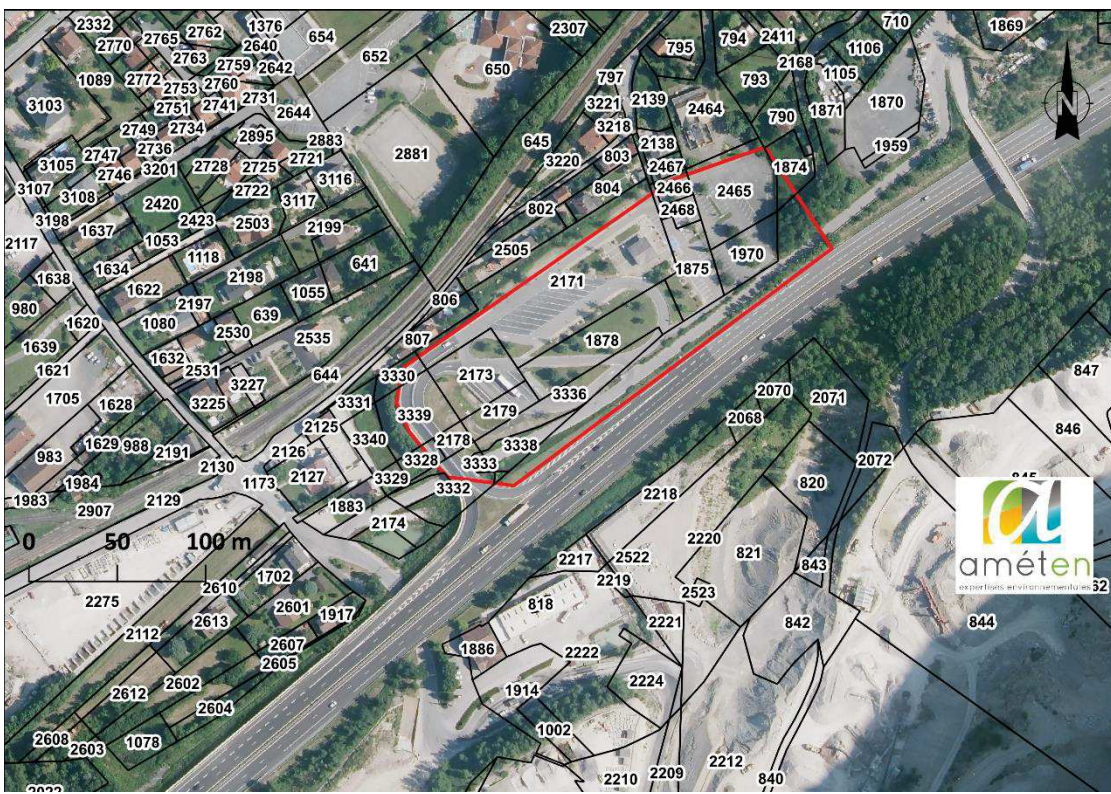


Vue n°10

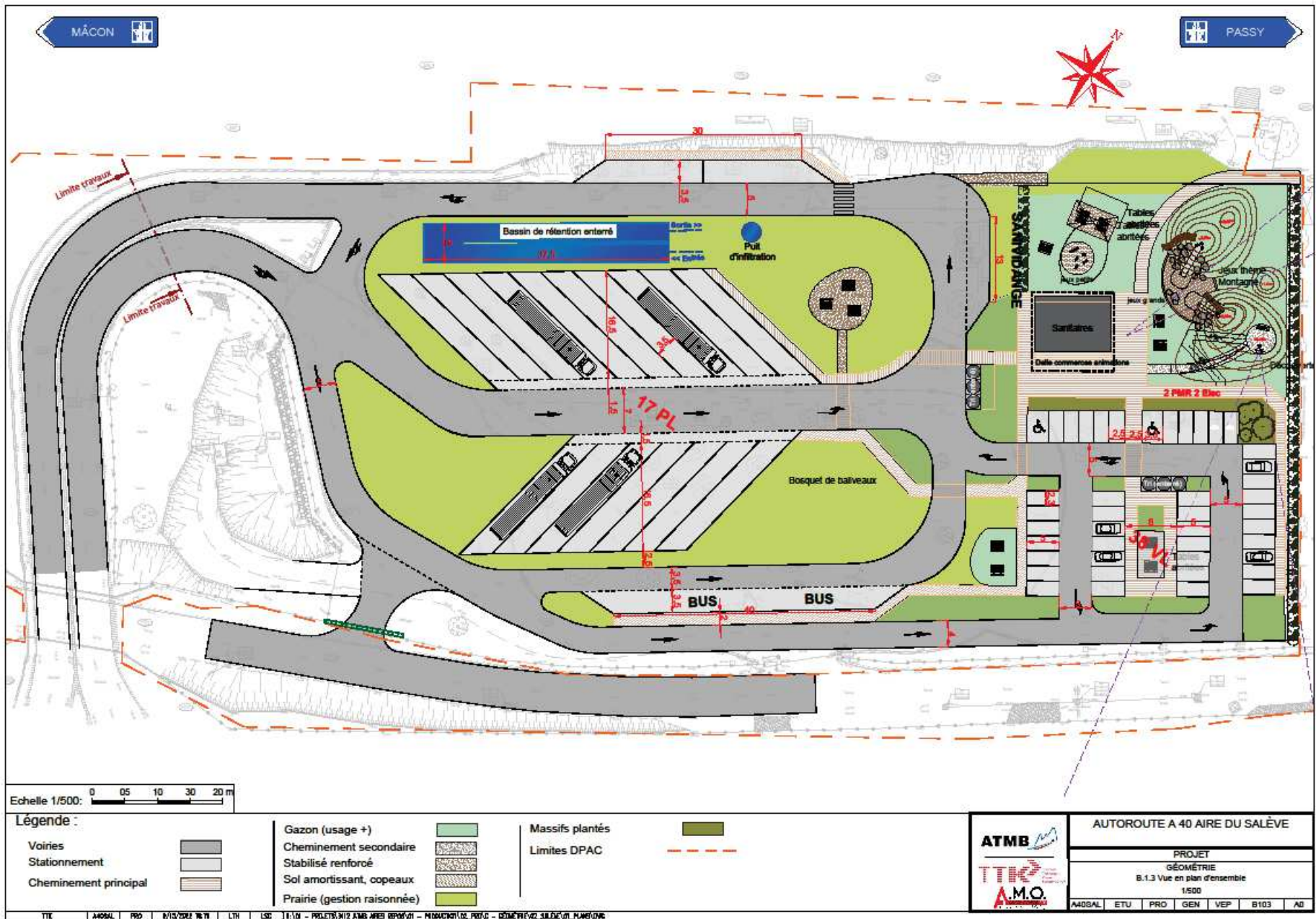


## Annexe 4 : Plans du projet

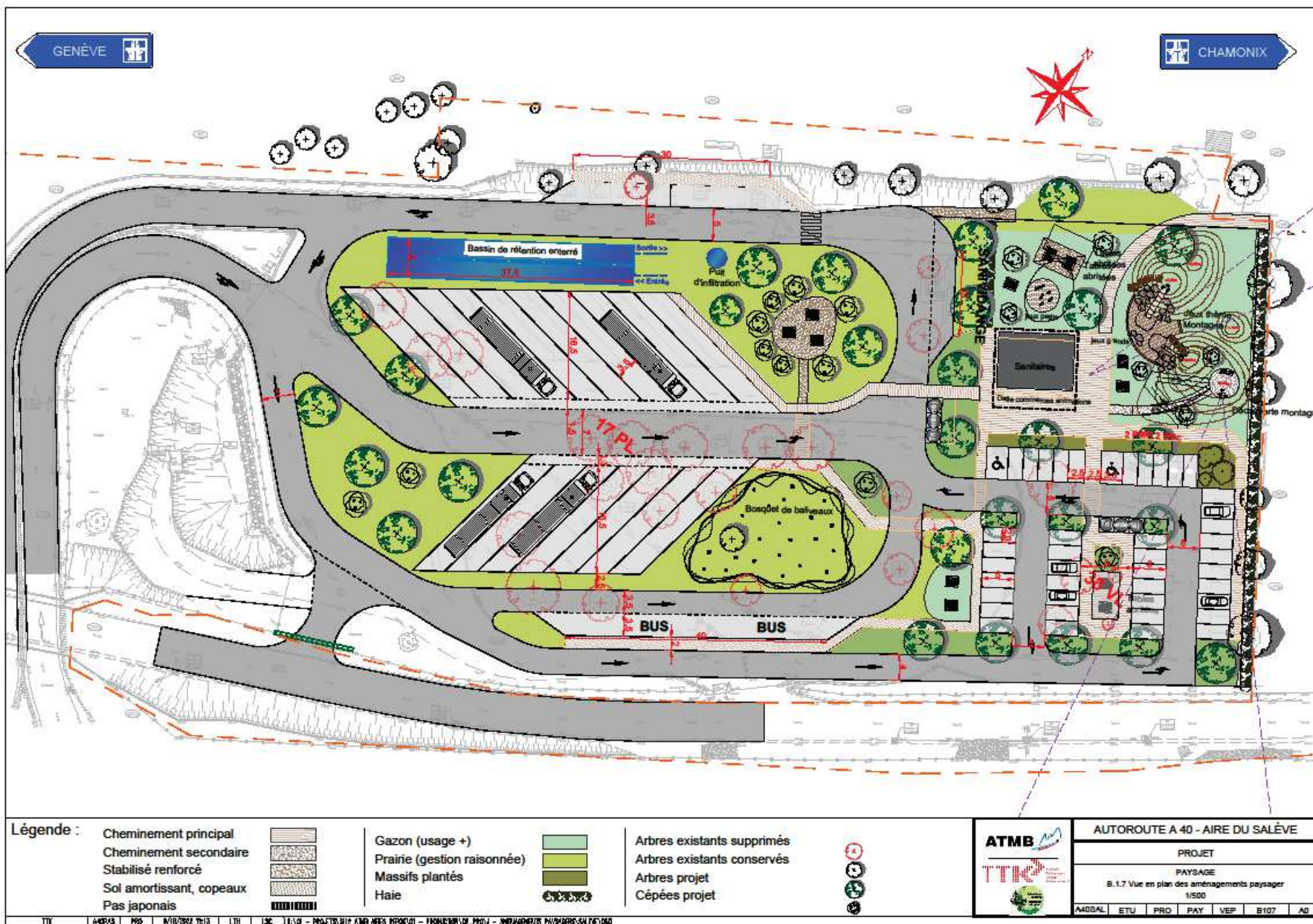




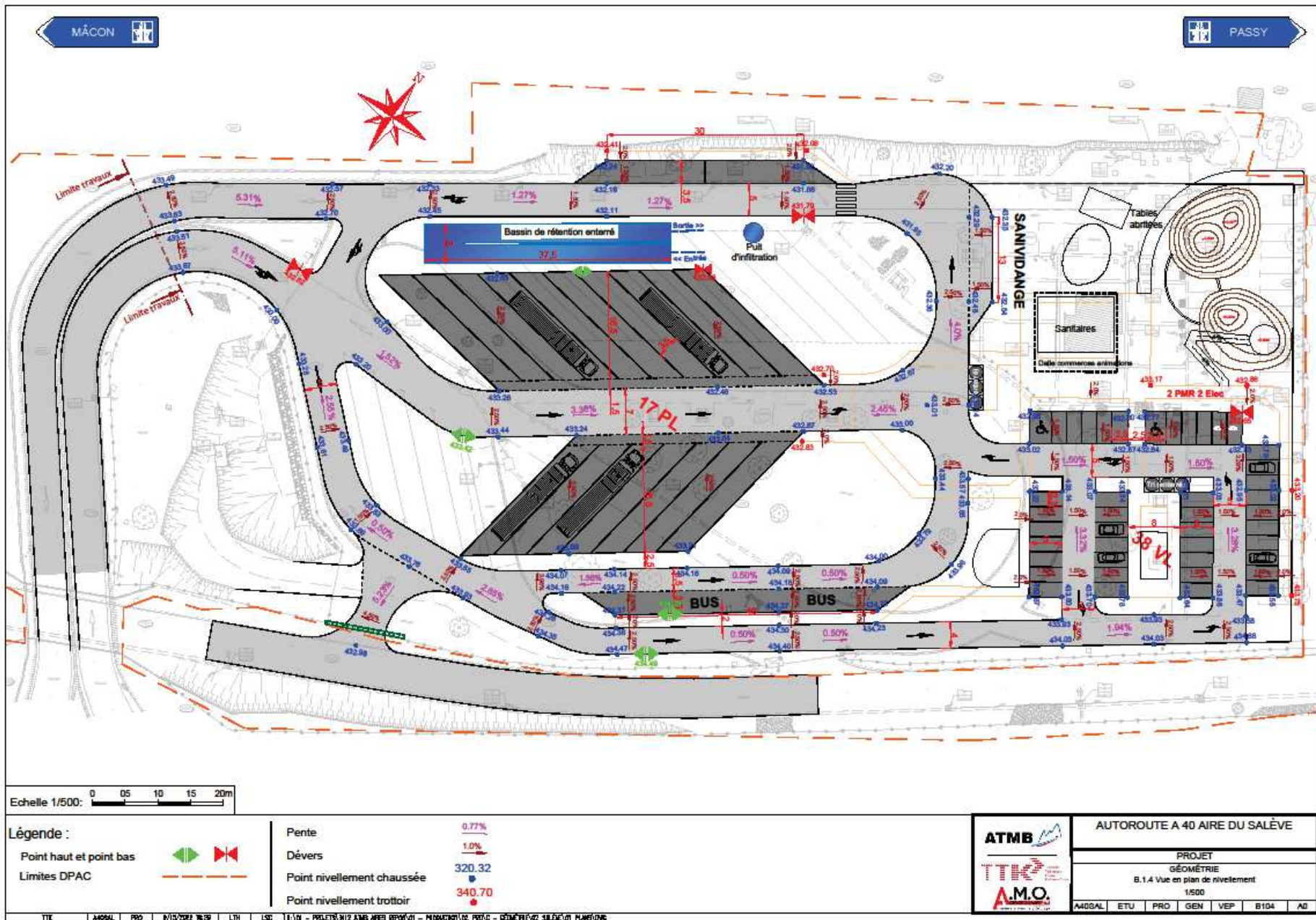














## Annexe 5 : Plan des abords du projet



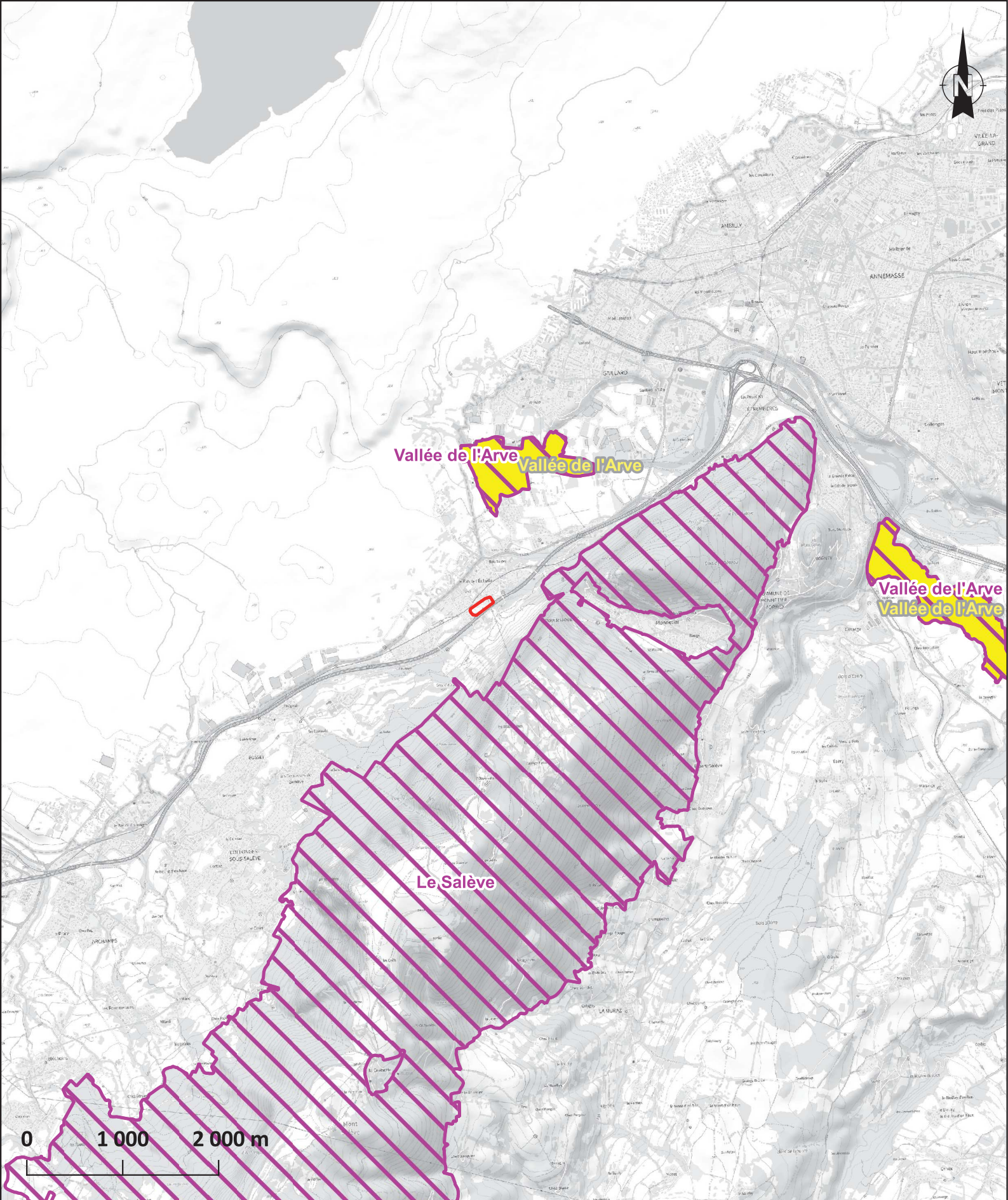


## ANNEXE 5 : PLAN AUX ABORDS DU PROJET



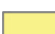
 Zone d'étude Salève



Annexe 6 : Localisation du projet par rapport aux sites Natura  
2000



## ANNEXE 6 : ZONES NATURA 2000

-  Zone d'étude Salève
-  Natura 2000 (Directive Habitats, Faune, Flore)
-  Natura 2000 (Directive Oiseaux)



Annexe 7 : Note de synthèse environnementale (AMÉTEN,  
Septembre 2022)



A.T.M.B.

---

## Réaménagement de l'aire de repos de Salève

### Note de synthèse environnementale

---

Commune de Etrembières (74)

*Annexe n°7 de la demande d'examen au cas par cas préalable à la réalisation  
éventuelle d'une évaluation environnementale*

*Septembre 2022*



17 cours Charlemagne  
69002 LYON  
Tél. : 09 74 97 09 61  
[www.ameten.fr](http://www.ameten.fr)



## SOMMAIRE

<b>1</b>	<b>CONTEXTE DU PROJET.....</b>	<b>4</b>
1.1	LOCALISATION DU PROJET.....	4
1.2	DESCRIPTION DE L'EXISTANT .....	5
<b>2</b>	<b>DESCRIPTION DU PROJET .....</b>	<b>7</b>
<b>3</b>	<b>CONTEXTE ENVIRONNEMENTAL .....</b>	<b>11</b>
3.1	MILIEU PHYSIQUE .....	11
3.1.1	Contexte météorologique.....	11
3.1.2	Topographie .....	11
3.1.3	Géologie .....	12
3.1.4	Eaux superficielles .....	14
3.1.5	Eaux souterraines.....	16
3.1.6	Risques naturels .....	18
3.1.7	Aléa remontée de nappes.....	21
3.1.8	Autres risques.....	23
3.1.9	Synthèse milieu physique .....	23
3.2	MILIEU NATUREL .....	23
3.2.1	Zonages réglementaires.....	23
3.2.2	Trame verte et bleue .....	28
3.2.3	Prédiagnostic écologique .....	30
3.2.4	Synthèse milieu naturel .....	39
3.3	MILIEU HUMAIN.....	40
3.3.1	Usage du site .....	40
3.3.2	Risques technologiques – Activité polluante .....	40
3.3.3	Urbanisme .....	43
3.3.4	Synthèse milieu humain .....	46
3.4	PAYSAGE ET PATRIMOINE .....	47
3.4.1	Paysage .....	47
3.4.2	Patrimoine.....	47
3.4.3	Synthèse paysage et patrimoine .....	48
<b>4</b>	<b>CARACTERISTIQUES DE L'IMPACT POTENTIEL DU PROJET SUR L'ENVIRONNEMENT ET LA SANTE HUMAINE</b>	<b>49</b>

## TABLE DES ILLUSTRATIONS – FIGURES

Figure 1 : Localisation du projet.....	4
Figure 2 : Description de l'existant (Source : TTK).....	6
Figure 3 : Plan de masse du projet.....	8
Figure 4 : Plan du paysage (Source : TTK).....	9
Figure 5 : Plan de nivellement (Source : TTK).....	10
Figure 6 : Coupe altimétrique au droit de la zone d'étude (source : Géoportail).....	12
Figure 7 : Localisation des couches géologiques de la zone d'étude et des sondages de la BSS.....	13
Figure 8 : Cours d'eau identifiés à proximité de la zone d'étude.....	14
Figure 9 : Programme de mesures du BV de l'Arve (Source : Programme de mesures, RMC).....	16
Figure 10 : Localisation des points de captages d'eau potable.....	17
Figure 11 : Extrait du zonage réglementaire du PPRn de la commune d'Etrembières.....	18
Figure 12 : Carte des aléas de la commune d'Etrembières.....	19
Figure 13 : Zonage du TRI.....	20
Figure 14 : Aléa Retrait et Gonflements des Argiles.....	21
Figure 15 : Aléa des remontées de nappes à proximité de la zone d'étude.....	22
Figure 16 : ZNIEFF à proximité de la zone d'étude.....	24
Figure 17 : Zone Natura 2000.....	25
Figure 18: Arrêté Préfectoral de Protection de Biotope.....	26
Figure 19 : Localisation des zones humides issues de l'inventaire départemental.....	27
Figure 20 : Trame verte et bleue de la zone d'étude.....	29
Figure 21 : Identification des espèces invasives sur la zone d'étude.....	34
Figure 22 : Habitats naturels et semi-naturels de la zone d'étude.....	36
Figure 23 : Localisation des sites Basias, Basol, ICPE et canalisations de Gaz, hydrocarbures et produits chimiques.....	42
Figure 24 : Extrait du règlement du PLU de la zone Uet.....	43
Figure 25 : Zonage du PLU de la commune d'Etrembières.....	45
Figure 26 : Eléments du Patrimoine à proximité de la zone d'étude.....	48



# 1 CONTEXTE DU PROJET

La société Autoroute et Tunnel du Mont Blanc (ATMB) projette le réaménagement de l'aire de repos de Salève, sur la commune d'Étrembières. La proposition de réaménagement maintient l'organisation des espaces actuels de l'aire et des circulations associées. L'objectif est de renforcer l'offre des services proposés au cœur de l'aire en créant notamment une zone de bus.

La surface totale de l'aménagement est de 2,14 ha.

## 1.1 LOCALISATION DU PROJET

Le projet de réaménagement de l'aire de Salève se situe dans le département de Haute-Savoie (74), sur la commune d'Étrembières. La zone d'étude est accessible depuis l'autoroute A40 « Autoroute Blanche », dans le sens Passy-Mâcon. La zone d'étude est localisée sur les parcelles cadastrales de la section OB 1875, 1878, 1970, 2171, 2173, 2178, 2179, 2465, 2466, 2468, 3328, 3330, 3333, 3336, 3338, 3339.

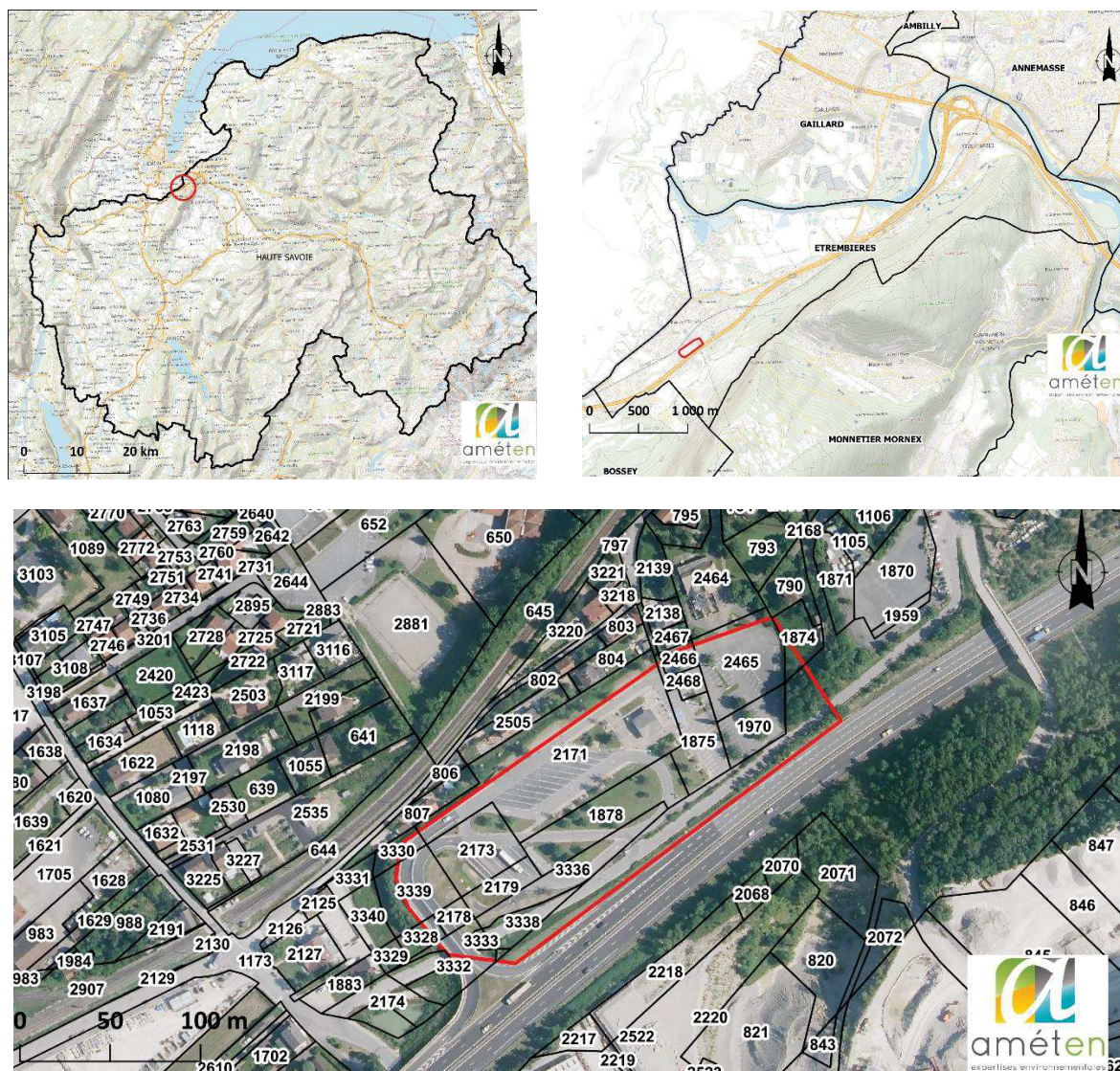


Figure 1 : Localisation du projet

## 1.2 DESCRIPTION DE L'EXISTANT

L'entrée sur l'aire se fait via un flux commun de VL et PL. Puis l'aire est organisée en deux zones de stationnements distinctes (PL en amont et VL/VLR en aval) séparée par la zone piétonne accueillant l'édicule sanitaire.

Les VL ont ensuite un accès vers leurs stationnements, se situant en limite avec le parking du téléphérique, proche de l'édicule sanitaire avec un sens unique de circulation. Les caravanes et poids lourds peuvent suivre la route en courbe afin de se stationner dans la deuxième partie du stationnement PL. Le flux VL revient sur le flux de sortie PL pour quitter l'aire de repos et reprendre l'A40 vers Lyon. Les automobilistes ont la possibilité de faire une boucle avant la sortie vers l'A40.

Le cheminement piéton est marqué et dessert la globalité des places de stationnements VL, cependant il n'y a pas de continuité vers les stationnements poids lourds ni de marquage au sol type passage piéton.

Actuellement l'aire peut accueillir 40 VL et 16 PL.



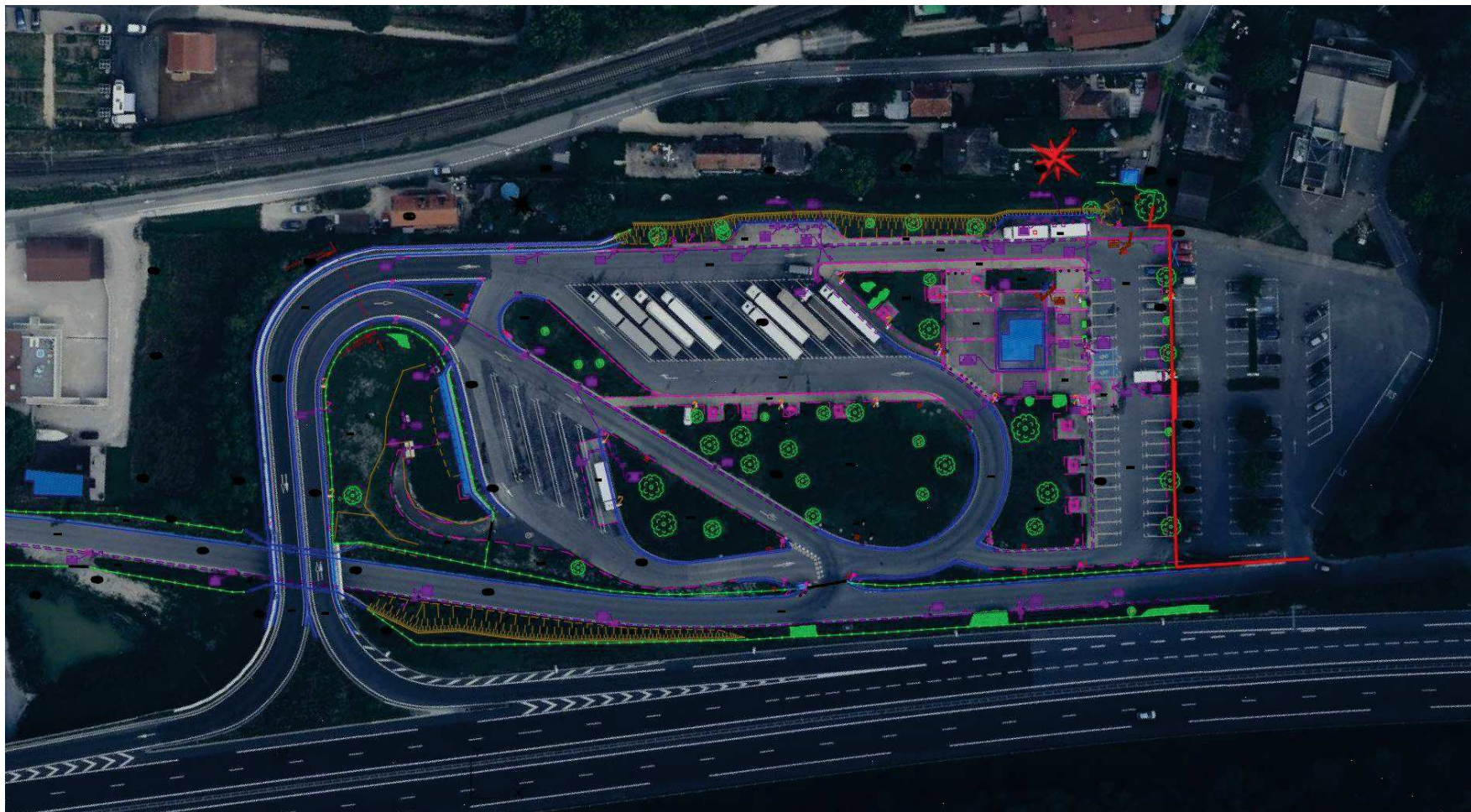


Figure 2 : Description de l'existant (Source : TTK)

## 2 DESCRIPTION DU PROJET

La surface totale du projet est d'environ 21 440 m<sup>2</sup>.

La durée des travaux est estimée à 6 mois.

Le projet consiste au réaménagement de l'aire de repos du téléphérique du Salève, afin de mettre en place un nouvel édicule sanitaire et de remettre en conformité les points nécessaires, tout en améliorant le partage de l'aire entre les piétons les VL et les PL. Nous ajouterons aussi des bornes de recharge pour véhicule électrique ainsi que des espaces ludiques pour les enfants. En complément, l'aire disposera d'un espace de snacking avec vente de boissons et nourriture. L'objectif est de renforcer l'offre des services proposés au cœur de l'aire en créant une zone de bus.

### Zone PL/Bus

Le stationnement PL actuel est réorganisé. Un dépose-bus est créé le long de la zone de services. Pour ce faire le stationnement PL est réorganisé en marche arrière.

La zone PL est toujours connectée avec la zone principale de services. Une zone dédiée à la clientèle PL est créée avec des tables pique-niques dont une partie est abritée par un espace couvert.

### Zone VL

La zone de stationnement actuelle est réorganisée avec la création de trottoirs et de circulations piétonnes pour sécuriser les flux piétons. L'effet actuel minéral est supprimé.

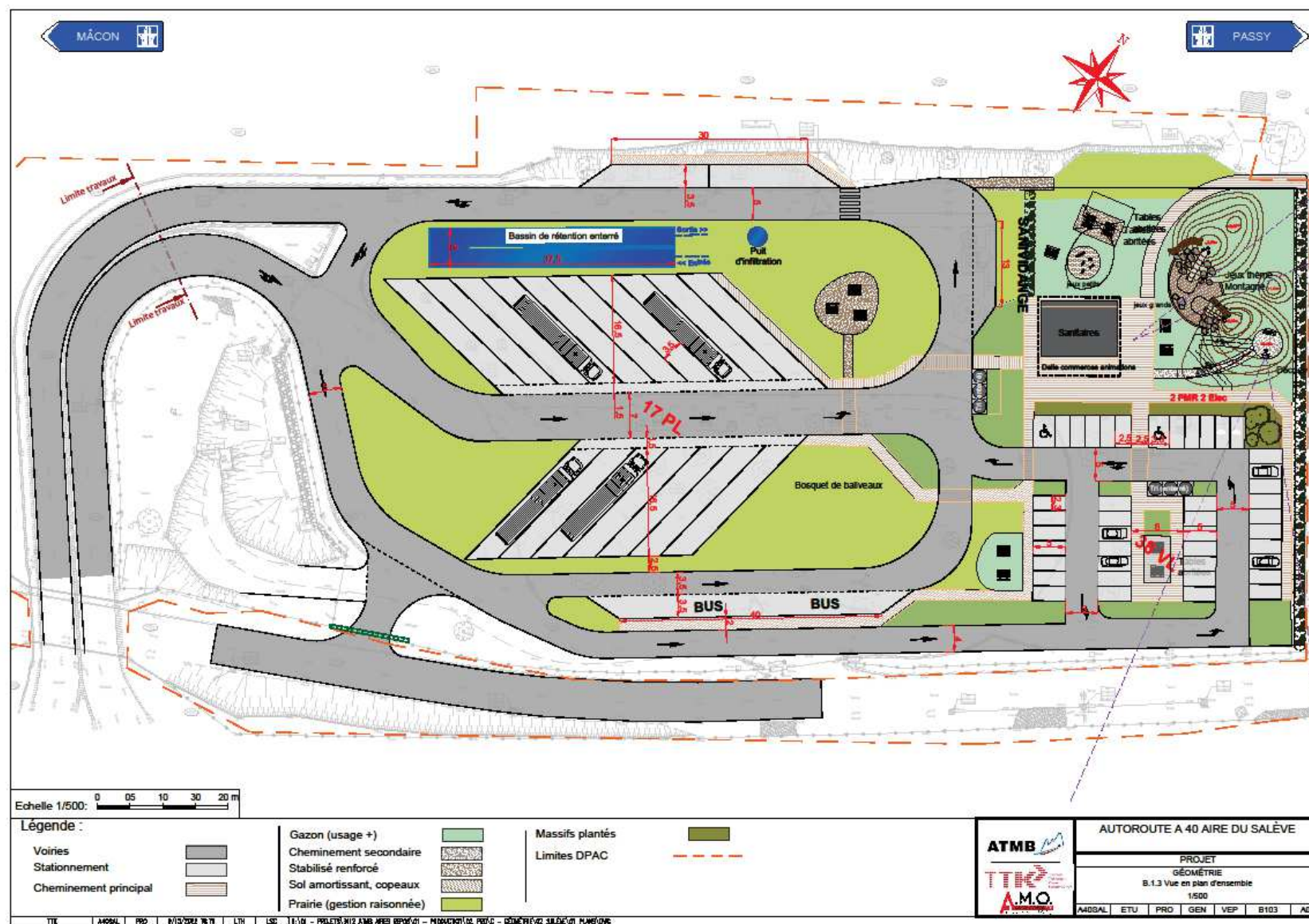
Dans l'espace central piétonnier sont positionnés :

- Le module sanitaire ;
- Une zone permettant l'accueil d'offres éphémères (restauration, DA, nurserie, etc.) ;
- Un espace couvert pique-nique ;
- Des tables de pique-niques ;
- Une offre de jeux ;
- Des zones d'informations thématiques montagne, tourisme, découverte patrimoine, etc. ;
- Le tri sélectif des déchets.

Un point de vue est créé sur les différents massifs montagneux en étant surélevé pour échapper aux masques des véhicules sur l'aire et deux perspectives visuelles sont offertes aux clients.

Les eaux pluviales seront gérées via un bassin de rétention qui traite les eaux avant un rejet dans des puits d'infiltration.





**Figure 3 : Plan de masse du projet (Source : TTK)**





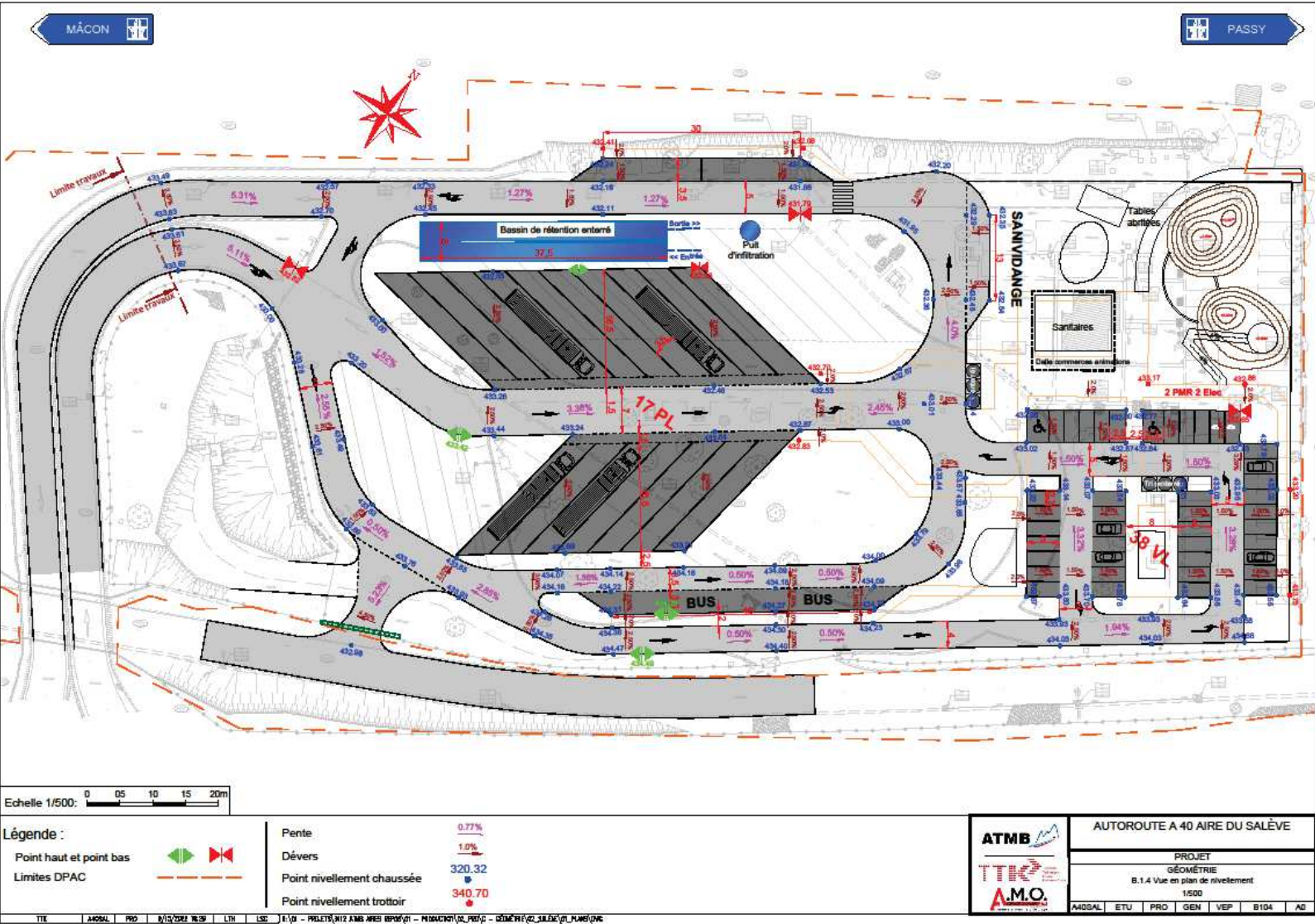


Figure 5 : Plan de nivellement (Source : TTK)

## 3 CONTEXTE ENVIRONNEMENTAL

### 3.1 MILIEU PHYSIQUE

#### 3.1.1 CONTEXTE METEOROLOGIQUE

**Source des données : Météo France**

Le site Météo France fournit pour chaque commune des fiches climatologiques basées sur les données collectées entre 1981 et 2010. La commune d'Etrembières ne possède pas sa propre station météorologique. Les données météorologiques sélectionnées proviennent de la commune de Gaillard, située à 2,3 km au nord-est du site d'étude (code station : 74133001).

- Les précipitations sont de l'ordre de 80,55 mm/mois, avec un maximum en septembre (96 mm) et un minimum en février (54,4 mm),
- Les températures moyennes mensuelles sont comprises entre 2,3°C à 7,2°C pour les mois de novembre à mars, et de 10,8°C à 20,9°C pour les mois d'avril à octobre.

#### 3.1.2 TOPOGRAPHIE

**Source des données : Géoportail**

L'emprise projet présente une topographie avec des pentes moyennes de 3% à 5%, avec une altitude allant de 431,5 m NGF à 436,9 m NGF.





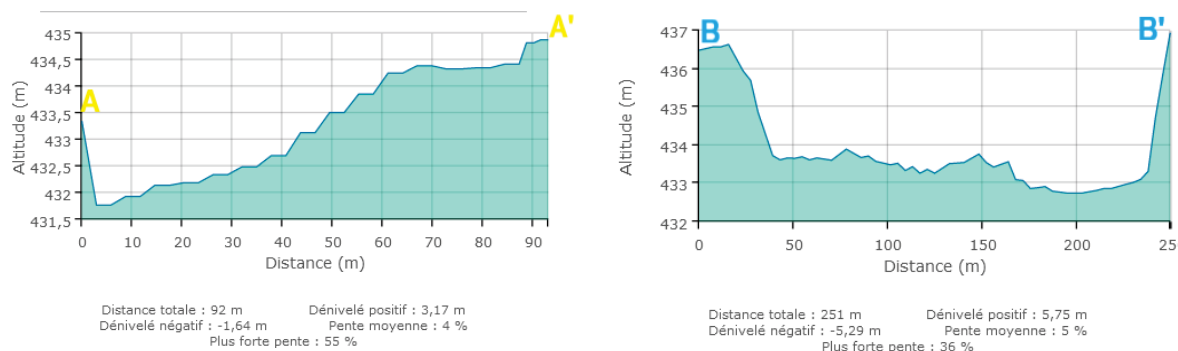


Figure 6 : Coupe altimétrique au droit de la zone d'étude (source : Géoportail)

### 3.1.3 GEOLOGIE

#### Sources des données : BRGM

Les terrains à l'affleurement du site sont identifiés comme des « Dépôts glacio-lacustres würmiens, faciès deltaïque : galets, graviers ; GLyD ».

La Banque de données du sous-sol (BSS) dispose de quelques sondages dans un rayon de 500 m autour de la zone d'étude. La lithologie de ces points est localisée sur la Figure 7 et décrits dans le Tableau 1.

Référence BSS	Profondeur (m)	Lithologie	Distance au site
BSS001RJMG	0 à 2,5 m	Sable gris Brunâtre avec des galets et petits graviers	110 m sud-ouest
	2,5 à 7 m	Sable moyen gris	
	7 à 8,5 m	Sable plus fin, limoneux	
	8,5 à 14,5 m	Sable fin à moyen, humide	
	14,5 à 16,5 m	Sable fin à moyen avec rares galets	
	16,5 à 18,5 m	Argile bleutée à petits cailloux et quelques galets	
BSS001RJMC	0 à 12 m	Cailloutis polygéniques hétérométriques, matrice argilo-limoneuse et sableuse grise	220 m sud
	12 à 15 m	Cailloutis (référence ci-dessus) mais avec une matrice plus sableuse	
	15 à 18 m	Moraine	
	18 à 27 m	Sable grossier, graviers et galets, à matrice boueuse devenant plus grossier à la base	
BSS001RJMF	0 à 6 m	Sable grossier plus ou moins graveleux	180 m sud-est
	6 à 13 m	Cailloutis polygéniques grossiers, hétérométriques, à matrice argilo-sablo-graveleuse, compacte	

Tableau 1 : Description lithologique des sondages BSS recensés à proximité du site

On constate alors un sol à perméabilité relativement importante avec la présence de sables, graviers et galets, pour le point BSS001RJMG, appartenant à la couche géologique de la zone d'étude.

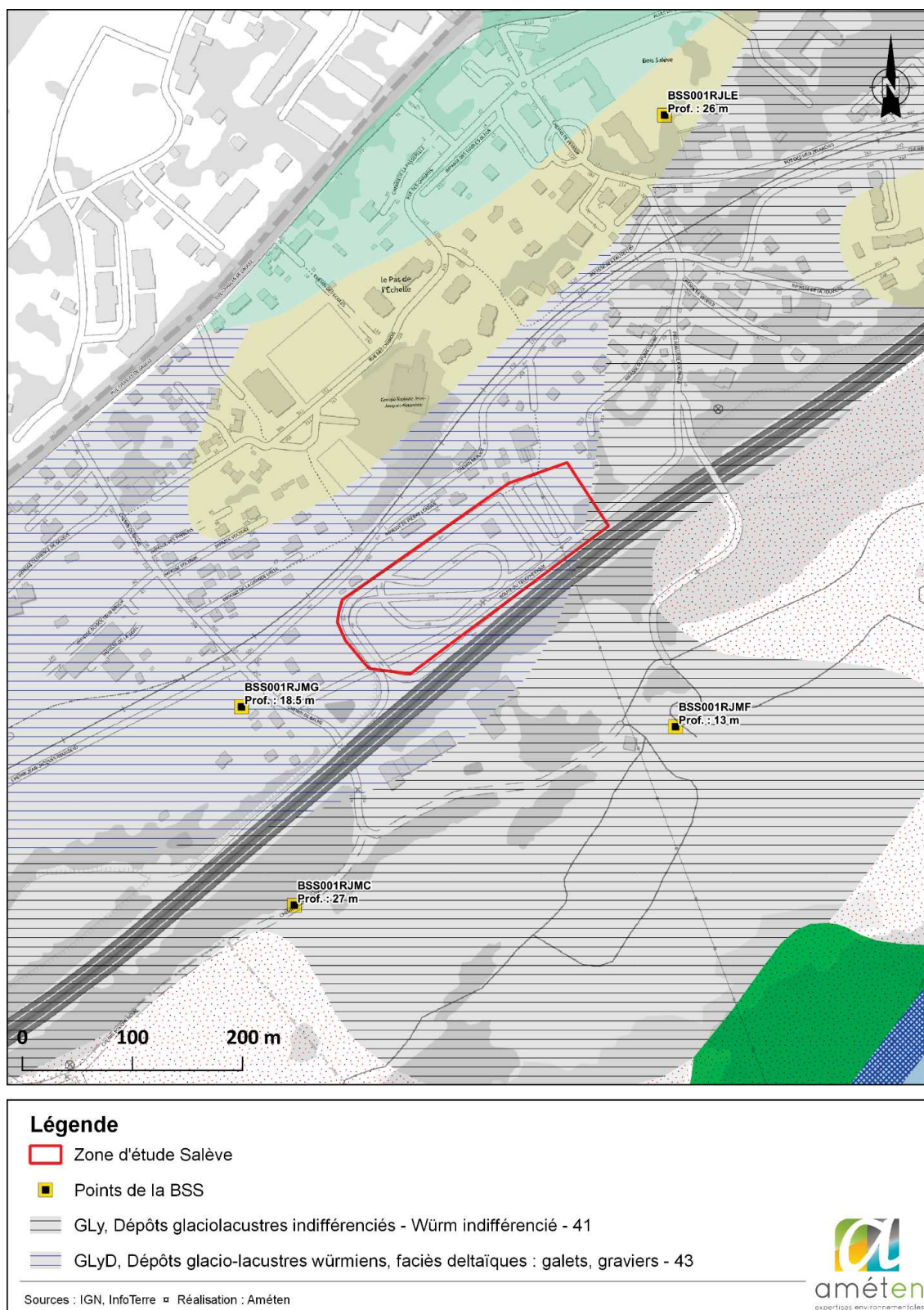


Figure 7 : Localisation des couches géologiques de la zone d'étude et des sondages de la BSS



### 3.1.4 EAUX SUPERFICIELLES

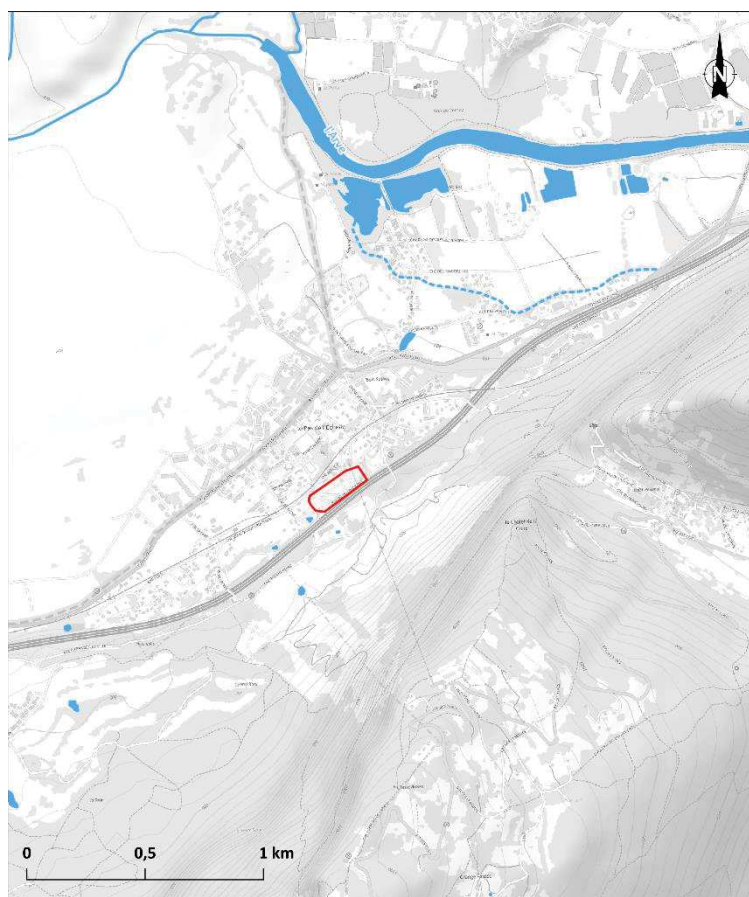
#### 3.1.4.1 RESEAU HYDROGRAPHIQUE

##### Source des données : Agence de l'Eau

La zone d'étude n'est pas directement concernée par un cours d'eau. Toutefois, plusieurs cours sont identifiés à proximité :

- L'Arve ; rivière qui prend sa source dans le massif du Mont Blanc. D'une longueur de 107 km, il rejoint le Rhône en rive gauche au niveau de Genève ; situé à 1,2 km au nord de la zone d'étude ;
- L'étang d'Etrembières, à 1,2 km au nord du projet, alimenté par un cours d'eau temporaire au sens de l'OFB.

Au sens de la Police de l'eau, l'ensemble de ces tronçons hydrographiques sont considérés comme des cours d'eau.



**Légende**

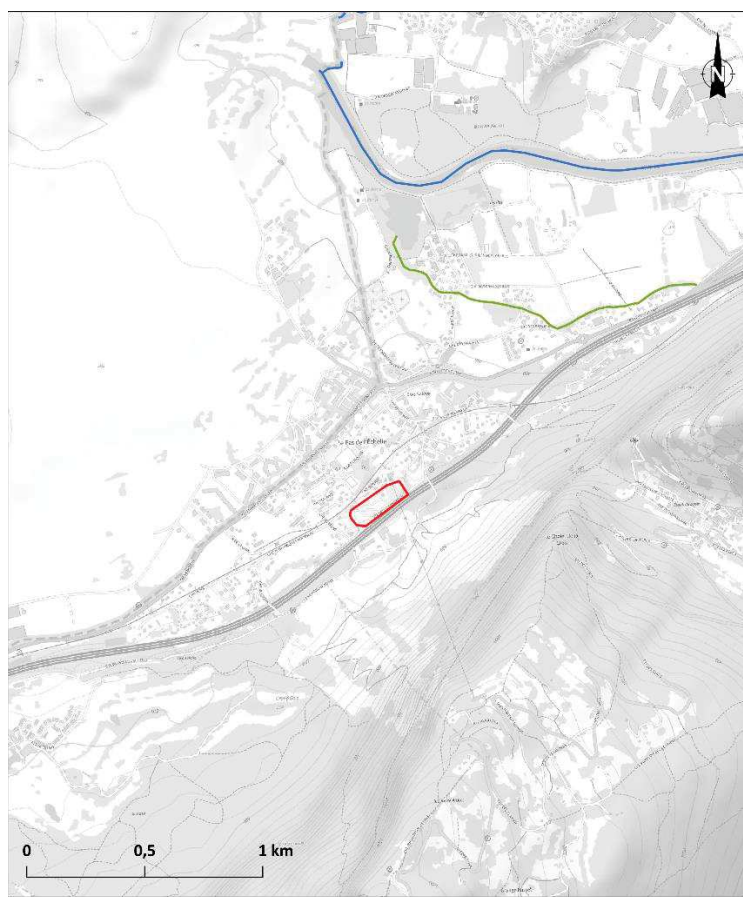
Zone d'étude Salève

Cours d'eau

Permanent

Intermittent

Sources : IGN • Réalisation : Amétén



**Légende**

Zone d'étude Salève

Cours eau expertise OFB

Cours d'eau validé

Sources : DDT74, IGN • Réalisation : Amétén



Figure 8 : Cours d'eau identifiés à proximité de la zone d'étude

D'après le SDAGE, l'état écologique actuel (2019) de « l'Arve de la confluence avec la Ménoge jusqu'au Rhône (FRDR555D) » est défini comme « moyen », et l'état chimique « mauvais ». Les objectifs d'état définis par le SDAGE sont présentés ci-dessous :

Code	Nom	Objectif d'état écologique		Objectif d'état chimique	
		Objectif d'état	Echéance	Objectif d'état	Echéance
FRDG555D	L'Arve de la confluence avec la Ménoge jusqu'au Rhône	OMS : moyen	2027	Bon état	2033

La masse d'eau est concernée pour son état écologique par un Objectif Moins Strict. Un OMS est défini lorsque l'atteinte du bon état des eaux n'est pas réalisable à l'horizon 2027 pour des raisons de faisabilité technique ou coût disproportionné. Il doit identifier les raisons du non atteinte de bon état. La masse d'eau doit atteindre l'état « moyen » en 2027, suite à l'altération de la morphologie du cours d'eau.

Un programme de mesures est défini afin de permettre aux masses d'eau d'atteindre leurs objectifs :

Arve - HR_06_01	
Pression dont l'impact est à réduire significativement	Objectifs environnementaux visés
<b>Pollutions par les nutriments urbains et industriels</b>	
ASS0302 Réhabiliter et ou créer un réseau d'assainissement des eaux usées hors Directive ERU (agglomérations de toutes tailles)	BE
ASS0402 Reconstruire ou créer une nouvelle STEP hors Directive ERU (agglomérations de toutes tailles)	BE
ASS0502 Equiper une STEP d'un traitement suffisant hors Directive ERU (agglomérations >=2000 EH)	BE
<b>Pollutions par les nutriments agricoles</b>	
AGR0401 Mettre en place des pratiques pérennes (bio, surface en herbe, assolements, maîtrise foncière)	ZPN
AGR0804 Réduire la pression phosphorée et azotée liée aux élevages au-delà de la Directive nitrates	BE
<b>Pollutions par les pesticides</b>	
AGR0303 Limiter les apports en pesticides agricoles et/ou utiliser des pratiques alternatives au traitement phytosanitaire	BE  SUB
<b>Pollutions par les substances toxiques (hors pesticides)</b>	
IND0901 Mettre en compatibilité une autorisation de rejet avec les objectifs environnementaux du milieu ou avec le bon fonctionnement du système d'assainissement récepteur	BE  SUB
<b>Prélèvements d'eau</b>	
ASS0201 Réaliser des travaux d'amélioration de la gestion et du traitement des eaux pluviales strictement	BE
ASS0302 Réhabiliter et ou créer un réseau d'assainissement des eaux usées hors Directive ERU (agglomérations de toutes tailles)	BE
RES0201 Mettre en place un dispositif d'économie d'eau dans le domaine de l'agriculture	BE
RES0202 Mettre en place un dispositif d'économie d'eau auprès des particuliers ou des collectivités	BE
RES0203 Mettre en place un dispositif d'économie d'eau dans le domaine de l'industrie et de l'artisanat	BE
RES0303 Mettre en place les modalités de partage de la ressource en eau	BE
<b>Altération du régime hydrologique</b>	
MIA0202 Réaliser une opération classique de restauration d'un cours d'eau	BE  ZPN
MIA0305 Mettre en œuvre des actions de réduction des impacts des éclusées générés par un ouvrage	BE
MIA0602 Réaliser une opération de restauration d'une zone humide	BE  ZPN
RES0201 Mettre en place un dispositif d'économie d'eau dans le domaine de l'agriculture	BE



RES0202	Mettre en place un dispositif d'économie d'eau auprès des particuliers ou des collectivités	BE							
RES0203	Mettre en place un dispositif d'économie d'eau dans le domaine de l'industrie et de l'artisanat	BE							
RES0303	Mettre en place les modalités de partage de la ressource en eau	BE							
<b>Altération de la morphologie</b>									
MIA0101	Réaliser une étude globale ou un schéma directeur visant à préserver les milieux aquatiques	BE							
MIA0202	Réaliser une opération classique de restauration d'un cours d'eau	BE							
MIA0203	Réaliser une opération de restauration de grande ampleur de l'ensemble des fonctionnalités d'un cours d'eau et de ses annexes	BE				ZPN			
MIA0204	Restaurer l'équilibre sédimentaire et le profil en long d'un cours d'eau	BE							
MIA0602	Réaliser une opération de restauration d'une zone humide					ZPN			
<b>Altération de la continuité écologique</b>									
MIA0101	Réaliser une étude globale ou un schéma directeur visant à préserver les milieux aquatiques	BE							
MIA0202	Réaliser une opération classique de restauration d'un cours d'eau	BE							
MIA0204	Restaurer l'équilibre sédimentaire et le profil en long d'un cours d'eau	BE							
MIA0301	Aménager un ouvrage qui contraint la continuité écologique (espèces ou sédiments)	BE							
MIA0602	Réaliser une opération de restauration d'une zone humide	BE				ZPN			
<b>Autres pressions</b>									
MIA0101	Réaliser une étude globale ou un schéma directeur visant à préserver les milieux aquatiques					ZPN			

Figure 9 : Programme de mesures du BV de l'Arve (Source : Programme de mesures, RMC)

### 3.1.5 EAUX SOUTERRAINES

#### Sources des données : Agence de l'Eau

Le projet repose sur une masse d'eau souterraine affleurante et profonde référencée dans le SDAGE Rhône-Méditerranée.

La masse d'eau affleurante est identifiée comme « Domaine sédimentaire du Genevois et du Pays de Gex (formations graveleuses sur molasse et/ou moraines peu perméables » (FRDG517). Cette masse d'eau correspond à un milieu poreux, imperméable localement avec une ou des partie(s) libre(s) et une ou des partie(s) captive(s).

La masse d'eau a actuellement un état quantitatif et qualitatif caractérisé de « bon ».

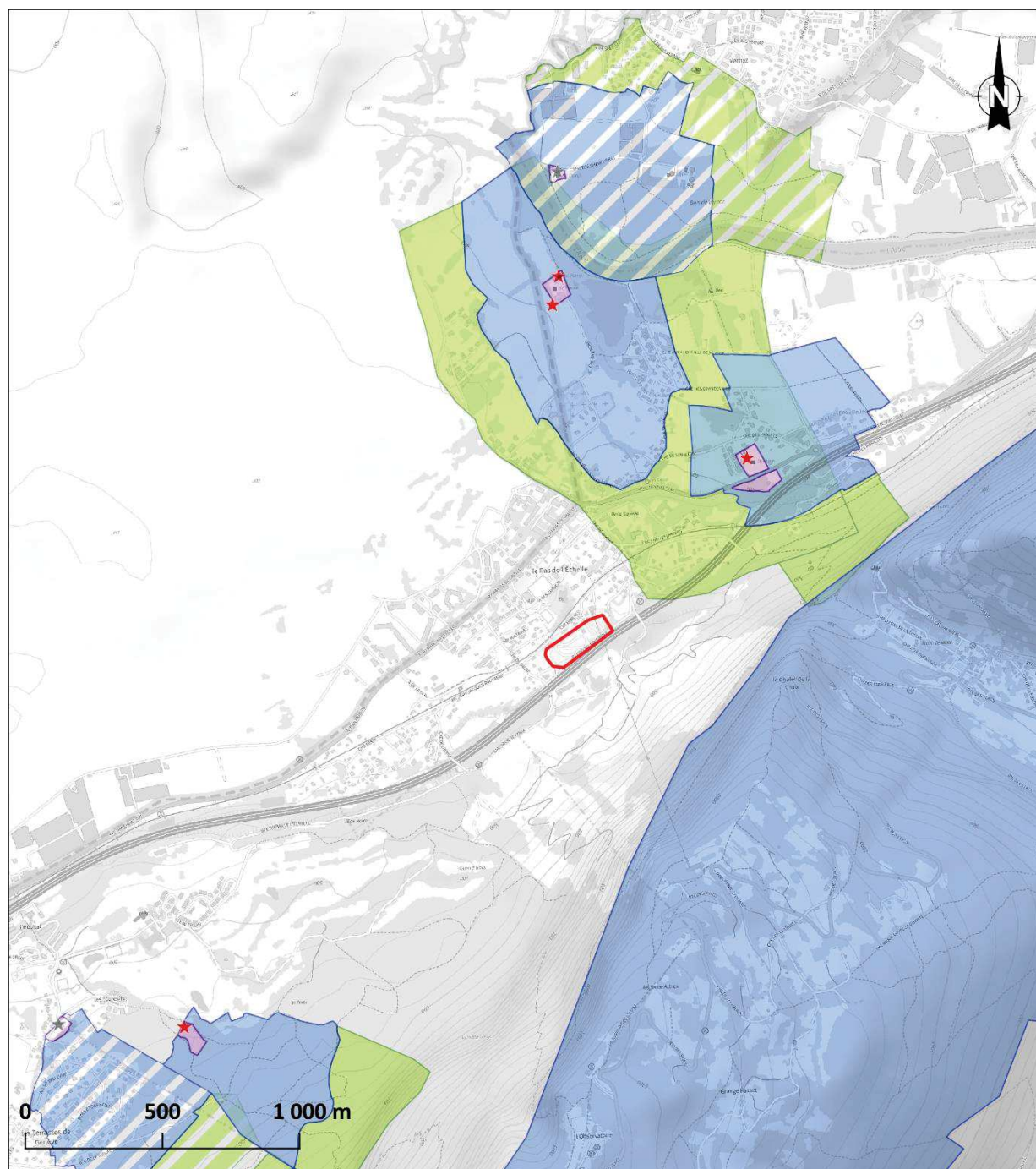
Le SDAGE 2022-2027 Rhône-Méditerranée identifie les états et objectifs des masses concernées :

Code	Nom	Objectif d'état quantitatif		Objectif d'état chimique	
		Objectif d'état	Echéance	Objectif d'état	Echéance
FRDG517	Alluvions de l'Arve (superficielles et profondes)	Bon état	2015	Bon état	2015

Aucun programme de mesures n'est associé à cette masse d'eau, les objectifs de bon état ayant été atteints depuis 2015.

Le site n'est pas directement concerné par un périmètre de protection de captage d'eau potable. Toutefois, 4 points de captage sont identifiés à proximité :

- Puits du pas de l'échelle à 780 m à l'ouest,
- Puits de Veyrier à 1,1 km au nord,
- Puits de Veyrier 3 à 1,2 km au nord,
- Captage du creux du mulet à 1,9 km au sud-ouest.



### Légende

  Zone d'étude Salève

★ Captage abandonné

★ Captage actif

  Périmètre de protection éloigné abandonné

  Périmètre de protection éloigné actif

  Périmètre de protection immédiat abandonné

  Périmètre de protection immédiat actif

  Périmètre de protection rapproché abandonné

  Périmètre de protection rapproché actif

Sources : ARS, IGN ■ Réalisation : Améten



Figure 10 : Localisation des points de captages d'eau potable



### 3.1.6 RISQUES NATURELS

#### 3.1.6.1 PLAN DE PREVENTION DES RISQUES NATURELS

##### Source des données : Géorisques

D'après les informations fournies par le site internet de la Direction Départementale des Territoires de Haute-Savoie, la commune d'Etrembières est concernée par un périmètre du Plan de Prévention des Risques Naturels approuvé le 19 novembre 2001.

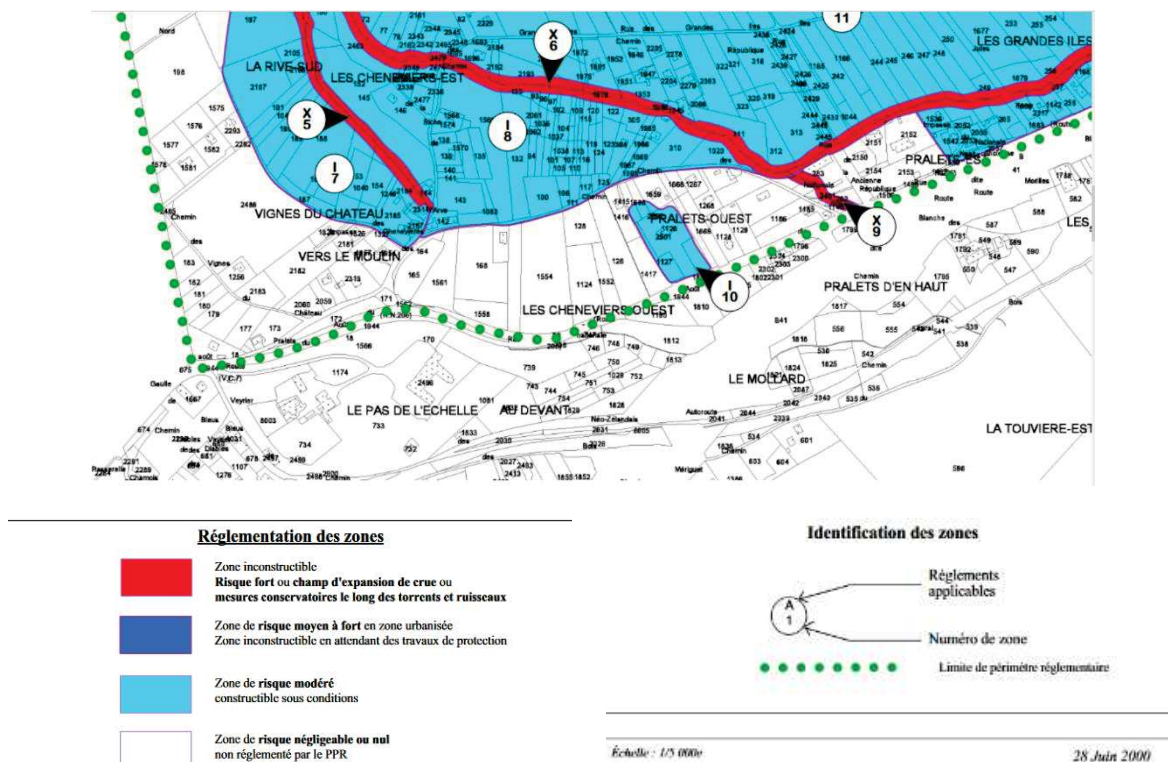


Figure 11 : Extrait du zonage réglementaire du PPRn de la commune d'Etrembières

La zone d'étude n'est pas directement concernée par une réglementation de zone, celle-ci étant située en dehors du périmètre réglementaire, elle n'apparaît pas sur les cartes réglementaires.

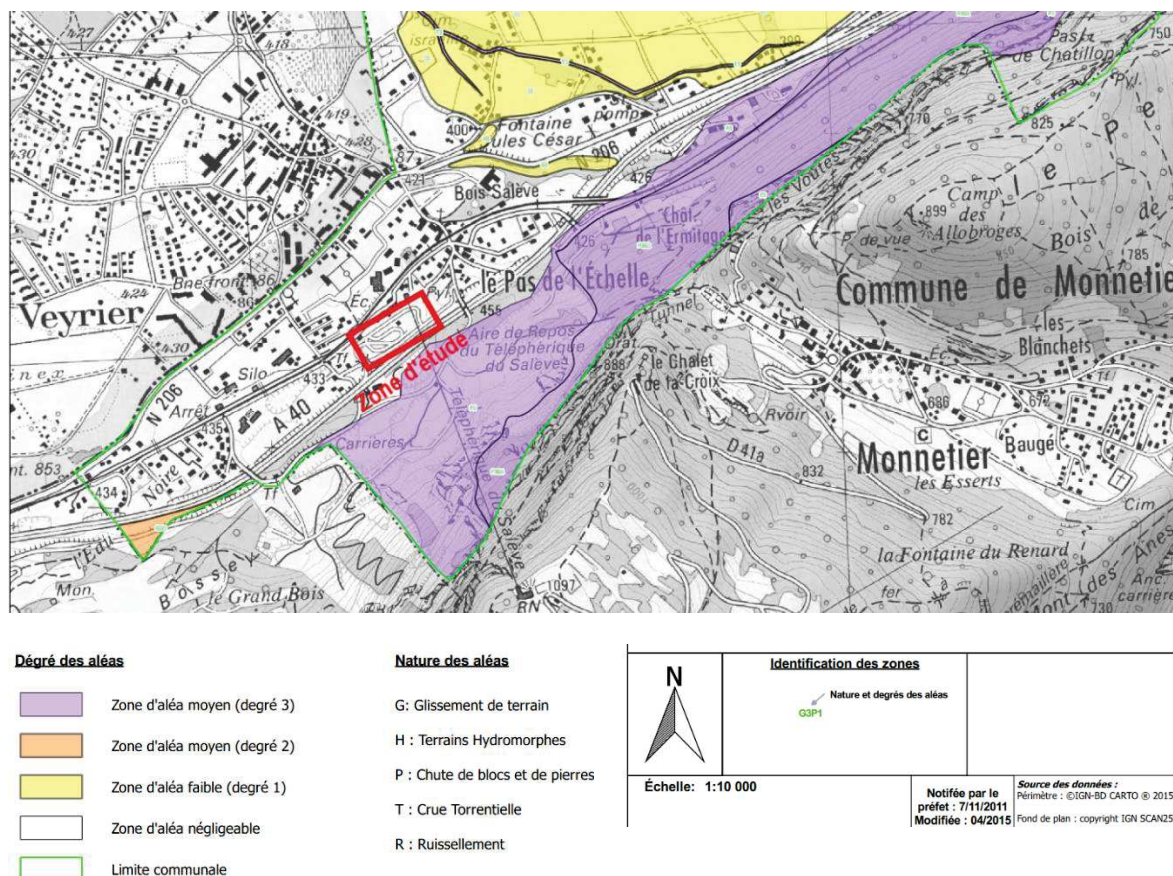


Figure 12 : Carte des aléas de la commune d'Etrembières

D'après la carte des aléas de la commune d'Etrembières, la zone d'étude n'est pas concernée par le zonage d'aléas naturels.

### 3.1.6.2 TERRITOIRE A RISQUE IMPORTANT D'INONDATIONS

La zone d'étude n'est pas concernée par le zonage du TRI Annemasse.



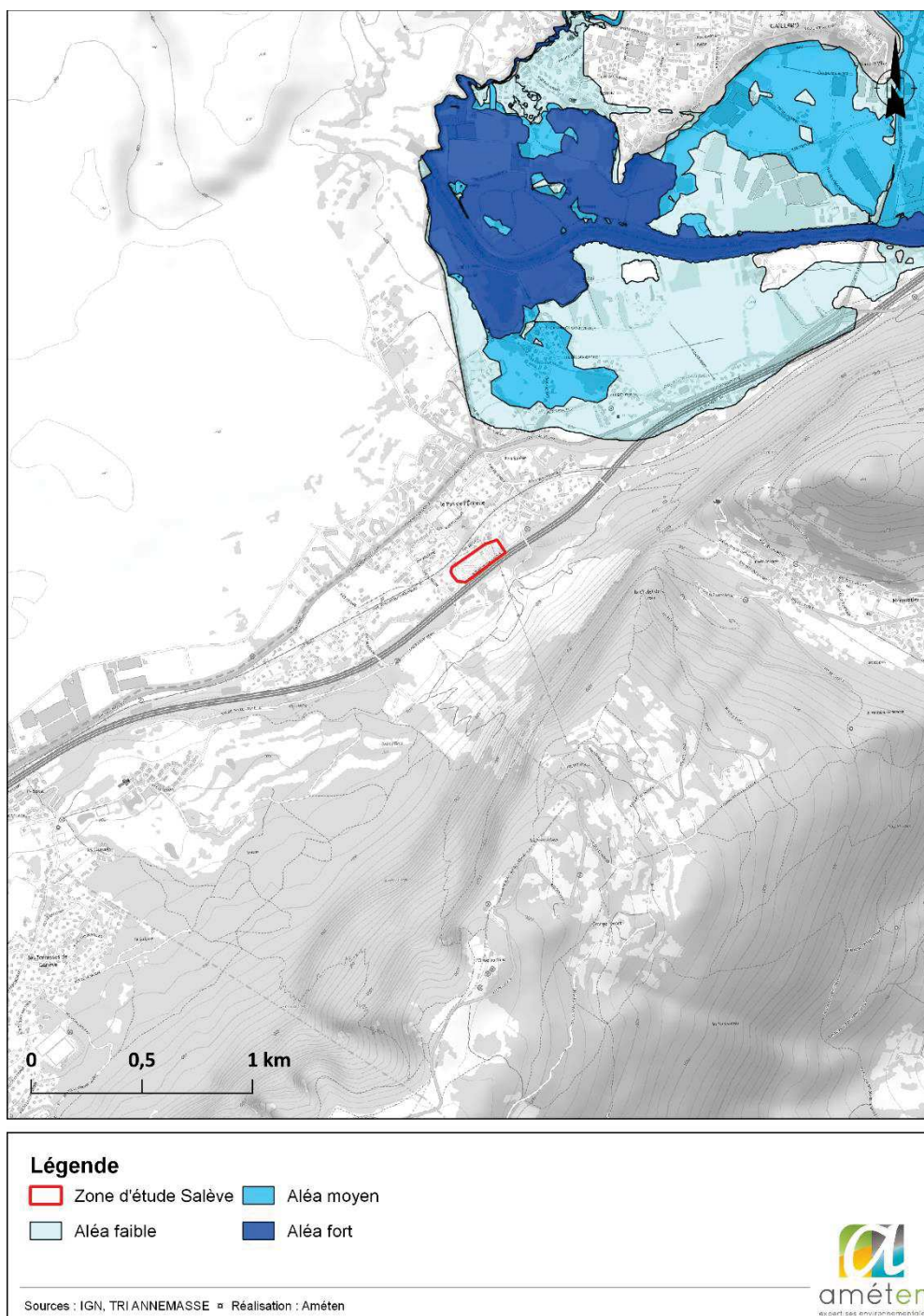


Figure 13 : Zonage du TRI

### 3.1.6.3 RETRAIT ET GONFLEMENT DES SOLS ARGILEUX

La zone d'étude est concernée par l'aléa retrait et gonflement des sols argileux classé « faible » au droit de l'emprise du projet. La limite nord de la zone d'étude est concernée par l'aléa « moyen ».

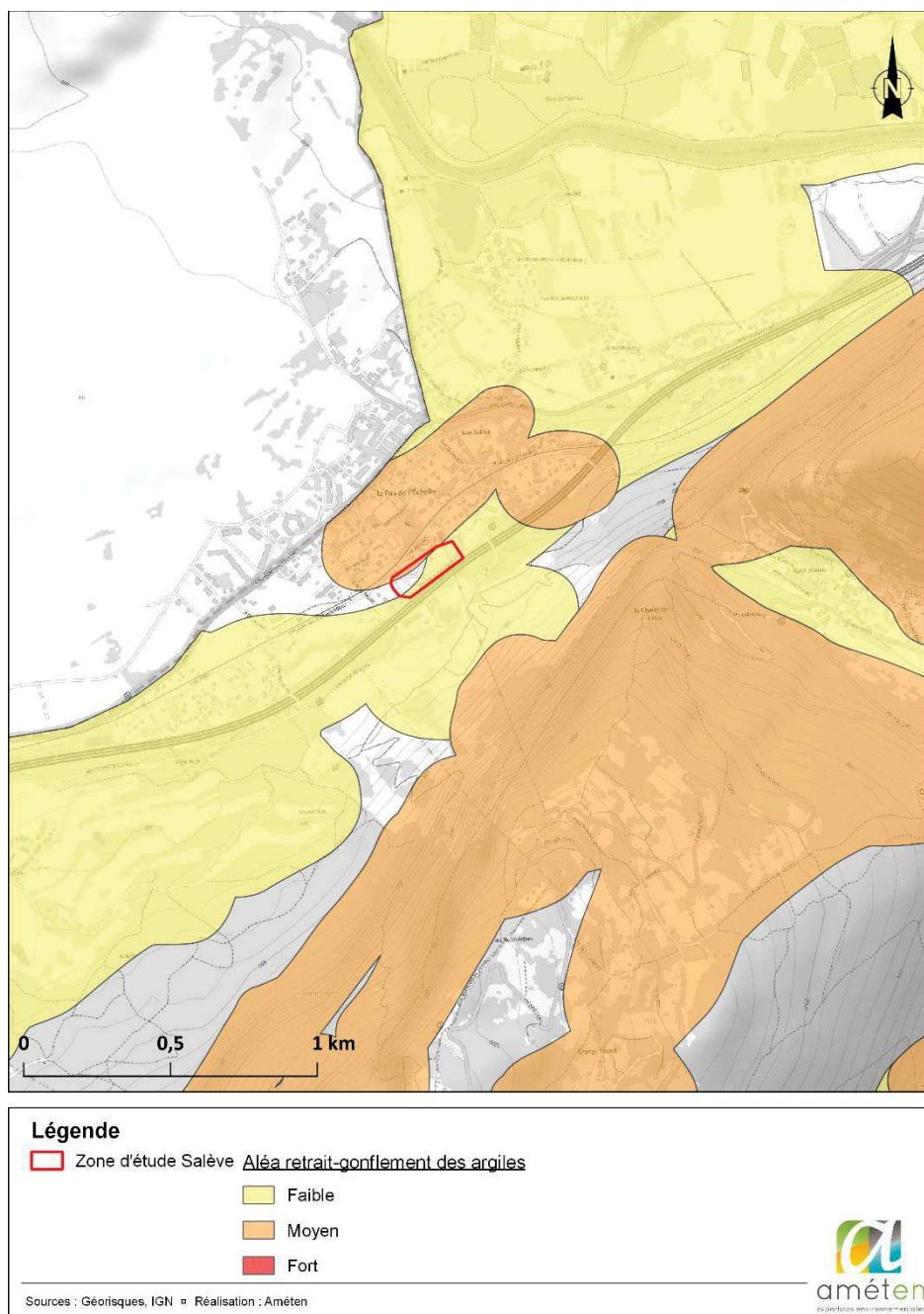


Figure 14 : Aléa Retrait et Gonflements des Argiles

### 3.1.7 ALEA REMONTEE DE NAPPES

La zone d'étude est concernée par une « entité hydrogéologique imperméable à l'affleurement », c'est-à-dire que des inondations par remontées de nappes ne sont pas susceptibles de se produire.



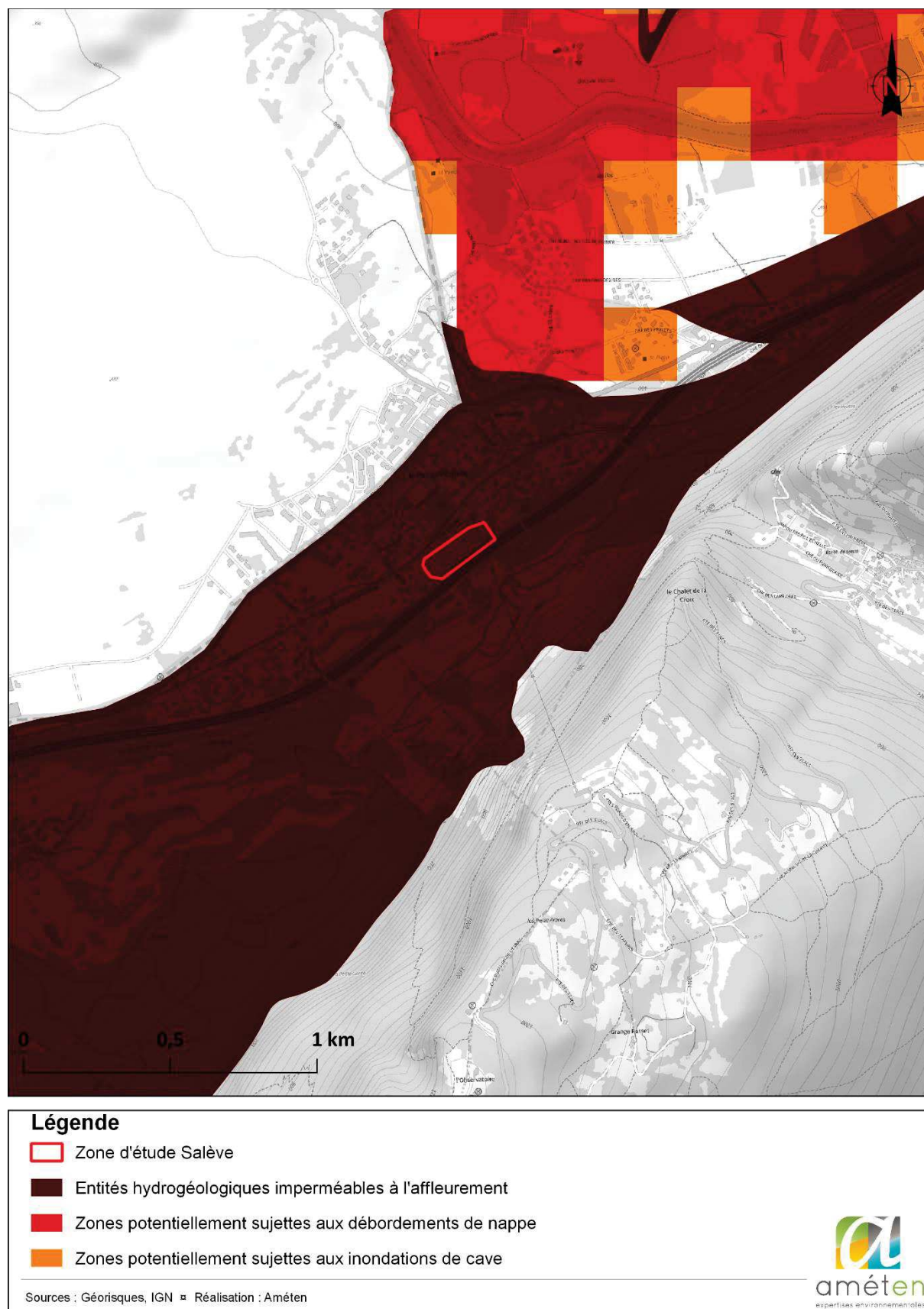


Figure 15 : Aléa des remontées de nappes à proximité de la zone d'étude

### 3.1.8 AUTRES RISQUES

**Source des données :** DICRIM, Géorisques

D'après Géorisques, la commune d'Etrembières est soumise au risque sismique moyen (4 sur 5) qui concerne l'ensemble de la commune. Le potentiel radon de la commune est catégorisé comme faible.

### 3.1.9 SYNTHESE MILIEU PHYSIQUE

L'aire d'étude se situe dans un secteur où sont principalement liées aux risques naturels (retrait-gonflement des argiles, séisme niveau 4).

## 3.2 MILIEU NATUREL

### 3.2.1 ZONAGES REGLEMENTAIRES

**Sources des données :** DREAL, INPN

#### 3.2.1.1 ZNIEFF

La zone d'étude n'est pas située dans l'emprise d'une ZNIEFF.

Les ZNIEFF (Zone Naturelle d'Intérêt Ecologique, Faunistique et Floristique) les plus proches situées à moins de 5 km sont :

- La ZNIEFF de type II « Le Mont Salève » (820031547) à 170 m au sud et à l'est ;
- La ZNIEFF de type I « Le Salève » (820031536) à environ 340 m au sud et à l'est ;
- La ZNIEFF de type II « Ensemble fonctionnel de la rivière Arve et de ses annexes » (820031533) à 780 m au nord ;
- La ZNIEFF de type I « Complexe d'anciennes gravières et forêt riveraine de l'Arve à la frontière Suisse » (820031531) à 910 m au nord ;
- La ZNIEFF de type I « Fond et de la vallée de l'Arve et versant au Sud-Ouest d'Arthaz » (820031530) à 3,9 km à l'est.



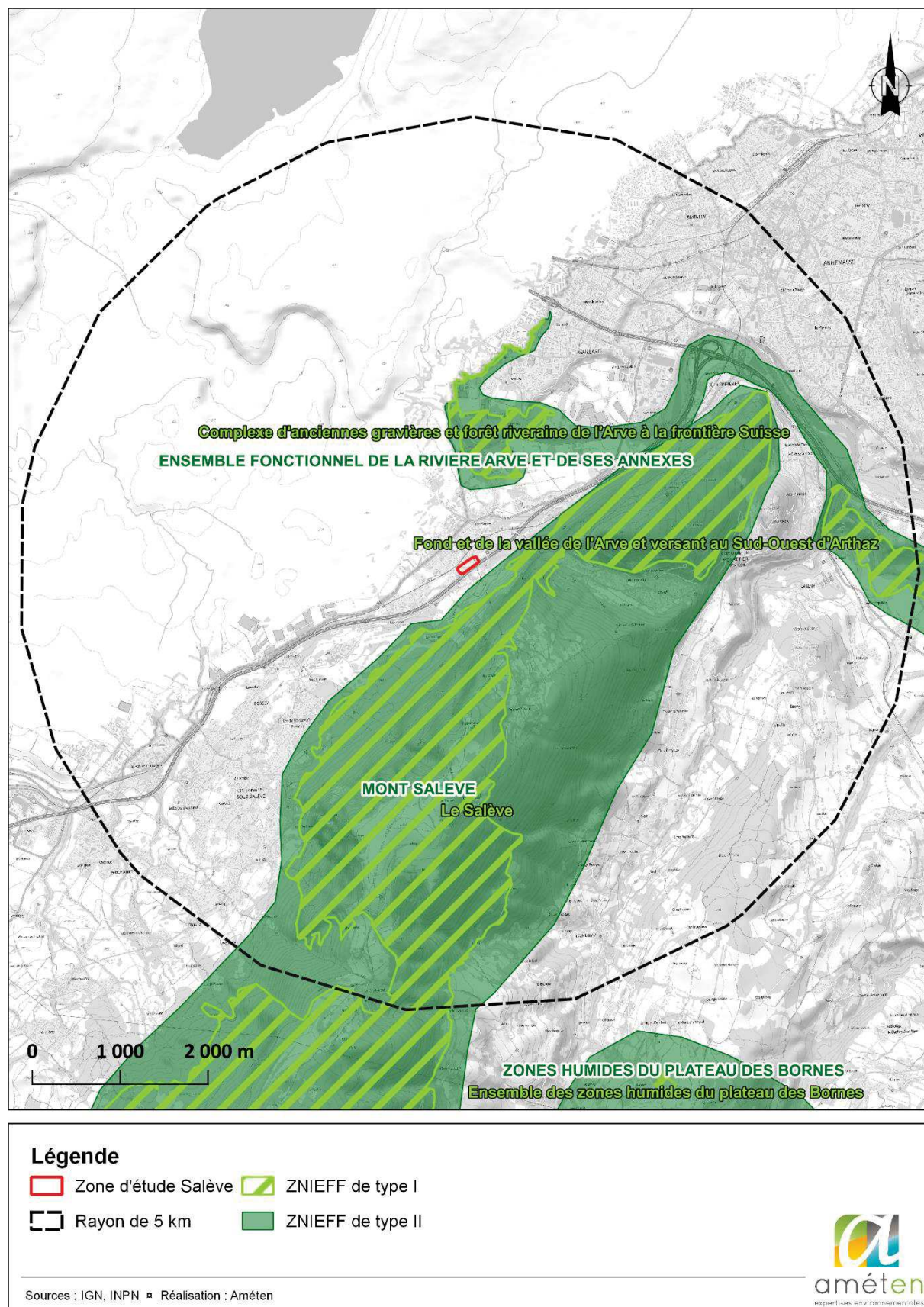


Figure 16 : ZNIEFF à proximité de la zone d'étude

### 3.2.1.2 NATURA 2000

Les sites Natura 2000 les plus proches sont :

- « Le Salève » au titre de la Directive Habitats, Faune, Flore (SIC, FR8201712) à 490 m au sud ;
- « Vallée de l'Arve », au titre de la Directive Habitats, Faune, Flore (SIC, FR8201715) et de la Directive Oiseaux (ZPS, FR8212032) localisée à environ 860 m au nord du site d'étude.

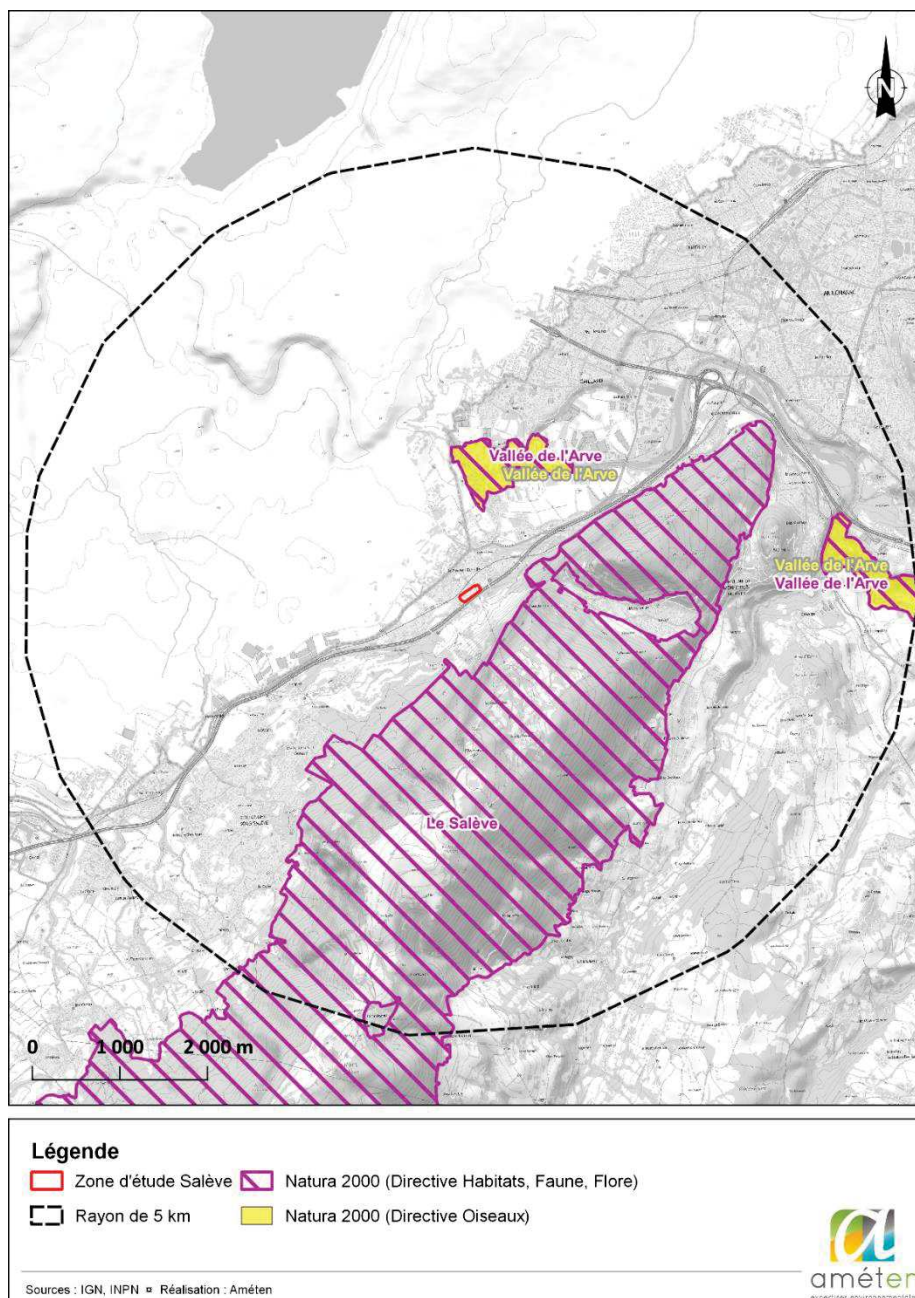


Figure 17 : Zone Natura 2000

#### Incidences sur les zones Natura 2000 :

La zone d'étude est déjà constituée d'une aire d'autoroute fonctionnelle et n'est donc pas caractéristique d'un secteur à intérêt (alimentation, reproduction, habitats) pour les espèces des zones Natura 2000 identifiées. La zone étant déjà urbanisée et imperméabilisée, le projet n'aura pas d'incidence nouvelle.



### 3.2.1.3 ARRETE PREFECTORAL DE PROTECTION DE BIOTOPE

Les Arrêtés Préfectoraux de Protection de Biotope les plus proches sont :

- « Le petit Salève » (FR3800226) à 530 m à l'est ;
- « Bois De La Vernaz Et Des Iles D'Arve » (FR3800607) à 960 m au nord.

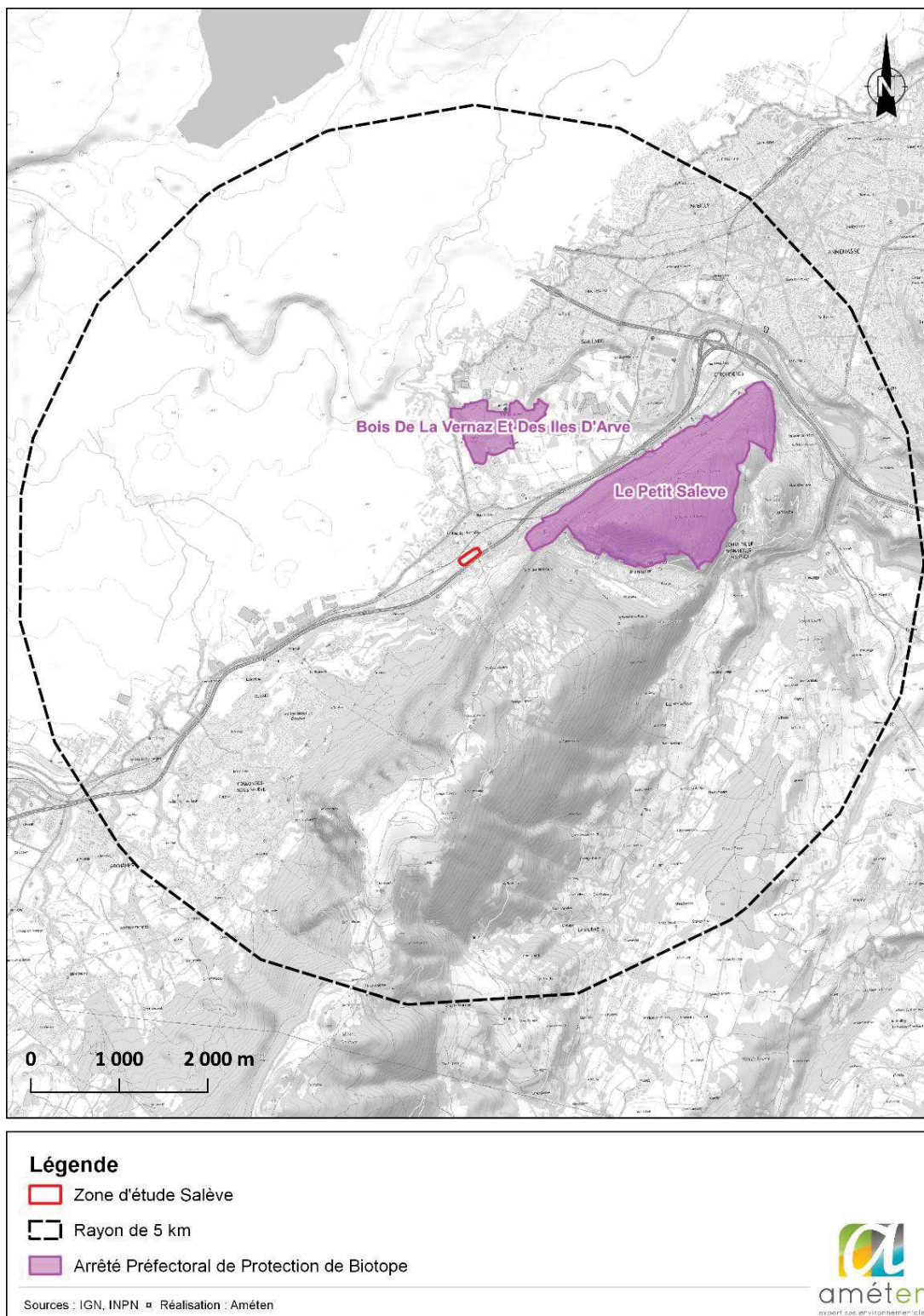


Figure 18: Arrêté Préfectoral de Protection de Biotope

### 3.2.1.4 ZONES HUMIDES

Une trentaine de zones humides est identifiée dans un rayon de 5 km autour de la zone d'étude. Les plus proches, à moins de 1 km sont :

- « Fontaine Jules César » (74ASTERS2243) à 515 m au nord ;
- « Les Iles / Bois de Vernaz Sud » (74ASTERS0127) à environ 940 m au nord ;

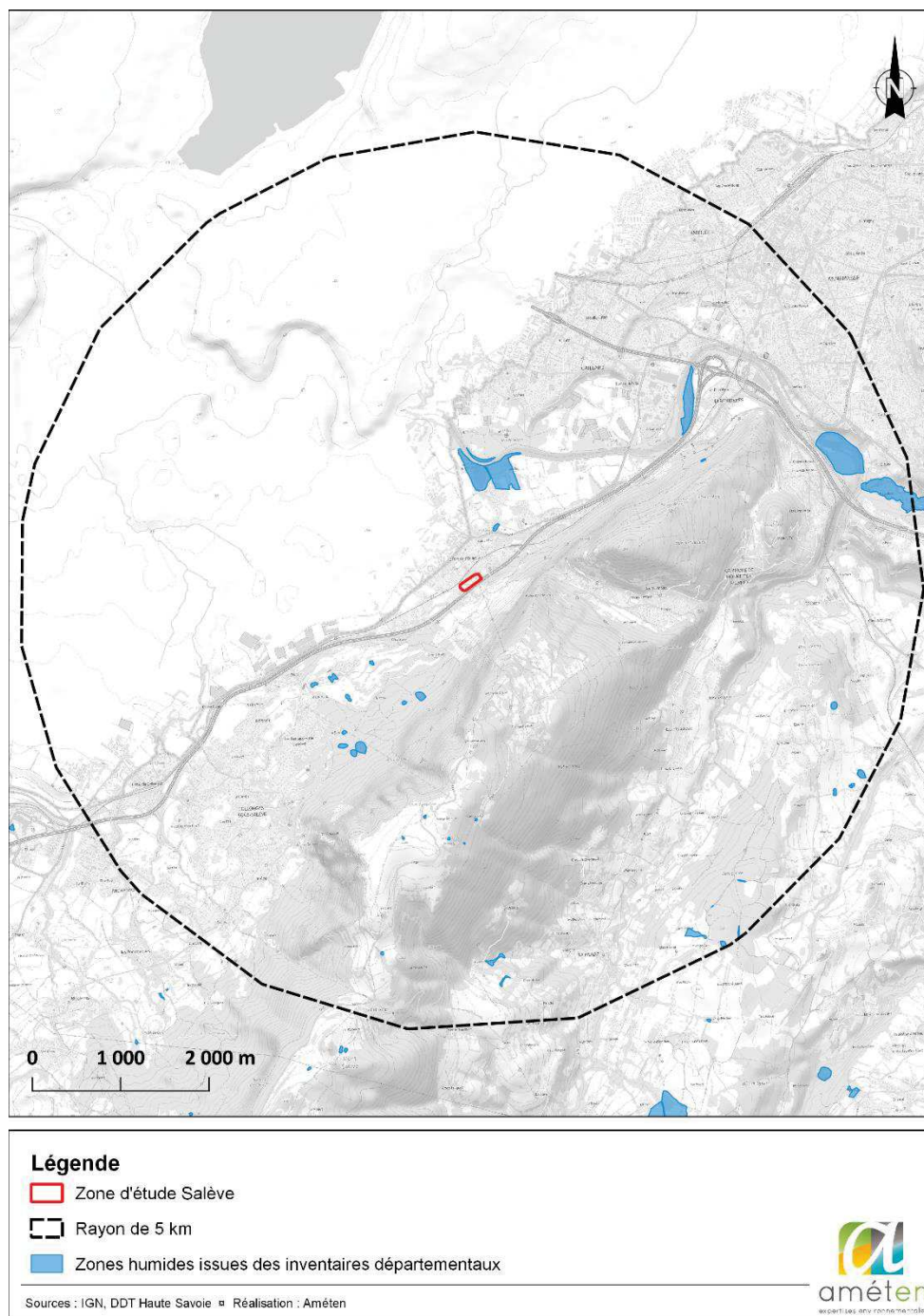


Figure 19 : Localisation des zones humides issues de l'inventaire départemental



### 3.2.2 TRAME VERTE ET BLEUE

D'après le Schéma Régional d'Aménagement, de Développement Durable et d'Egalité des Territoires (SRADDET), la zone d'étude est située au sein d'un tissu urbain contraint par d'importantes infrastructures (autoroute, départementale, voie ferrée, téléphérique).

Un réservoir de biodiversité est identifié au sud-est de la zone d'étude, avec un corridor écologique surfacique qui relie cette zone aux grands espaces perméables agricoles au sud-ouest du secteur d'étude.

La zone d'étude apparaît comme difficilement franchissable car entourée d'importantes infrastructures terrestres, au sein d'une zone artificialisée discontinue, composée d'une zone d'extraction de matériaux (carrière) et d'habitations individuelles. Un réservoir de biodiversité est identifié à 400 m au sud-est. Toutefois, ce réservoir ne semble pas communiquer avec la zone d'étude. Les enjeux sont faibles du fait des infrastructures qui contraignent les déplacements potentiels.

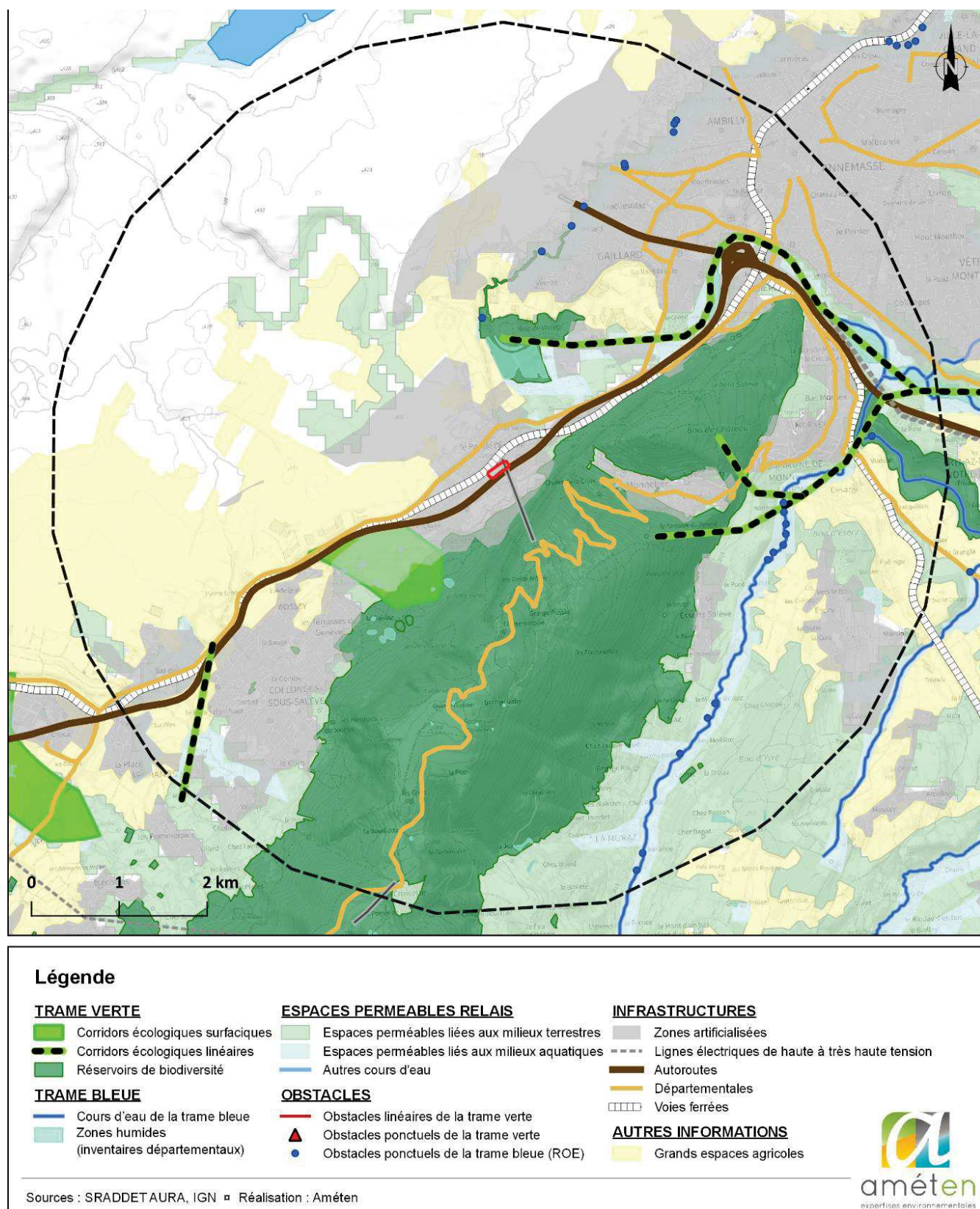


Figure 20 : Trame verte et bleue de la zone d'étude



### 3.2.3 PREDIAGNOSTIC ECOLOGIQUE

Un passage sur le terrain a été réalisé le 22 juillet 2022, par la botaniste Alexandra Autran et le faunisticien Vincent Rigaud. Les habitats identifiés ont fait l'objet d'une cartographie et les plantes vasculaires ont été notées.

#### 3.2.3.1 ENJEUX LIÉS AUX ESPÈCES FLORISTIQUES

Les espèces identifiées sur le site d'étude sont des espèces communes :

<i>Acer campestre</i> L.	<i>Medicago sativa</i> L.
<i>Acer saccharinum</i> L.	<i>Picea abies</i> (L.) H.Karst.
<i>Achillea millefolium</i> L.	<i>Plantago lanceolata</i> L.
<i>Artemisia vulgaris</i> L.	<i>Quercus robur</i> L.
<i>Betula pendula</i> Roth	<i>Reynoutria japonica</i> Houtt.
<i>Buddleja davidii</i> Franch.	<i>Robinia pseudoacacia</i> L.
<i>Dactylis glomerata</i> L.	<i>Rumex longifolius</i> DC.
<i>Daucus carota</i> L.	<i>Salix purpurea</i> L.
<i>Hedera helix</i> L.	<i>Schedonorus pratensis</i> (Huds.) P.Beauv.
<i>Hypericum perforatum</i> L.	<i>Solidago gigantea</i> Aiton
<i>Lathyrus latifolius</i> L.	<i>Taraxacum officinale</i> F.H.Wigg.
<i>Lolium perenne</i> L.	<i>Trifolium pratense</i> L.
<i>Lotus corniculatus</i> L.	<i>Trifolium repens</i> L.

Parmi la flore recensée sur la zone d'étude, aucune espèce ne possède d'enjeu de conservation significatif à l'échelle régionale, ni de statut réglementaire.

**Au regard des prospections, l'enjeu floristiques du site est faible.**

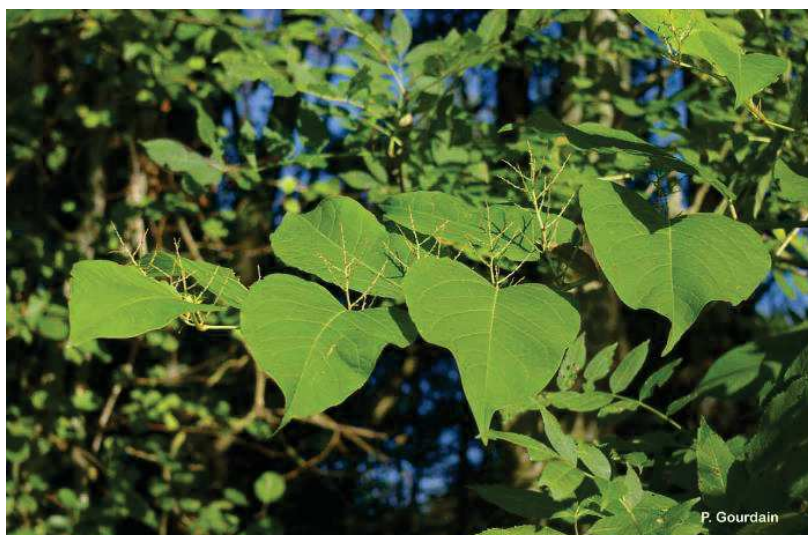
**Quatre espèces invasives** ont été recensées lors du passage sur le terrain. On retrouve la Renouée du Japon (*Reynoutria japonica*), le Buddleia de David (*Buddleja davidii*), le Solidage géant (*Solidago gigantea*) et le Robinier faux acacia (*Robinia pseudoacacia*).

#### - Renouée du Japon

La Renouée du Japon appartient à la famille des Polygonaceae. C'est une plante invasive originaire d'Asie orientale qui colonise rapidement d'importantes surface.

La Renouée est une espèce vivace pouvant atteindre 3m de haut. Les tiges sont rougeâtres et creuses, semi-ligneuses avec des nœuds marqués. Ses feuilles sont grandes, ovales-triangulaires, tronquées à la base et se terminant en pointe. Sa période de floraison est de juillet à septembre.

La Renouée s'installe dans des milieux dégradés tels que les voies ferrées, les rivières et cours d'eau pollués, les friches, etc.



Photographie de la Renouée du Japon niveau de la zone d'étude – source : INPN

- **Buddleia de David**

Le Buddleia de David appartient à la famille des Scrophulariaceae. C'est une plante invasive originaire de Chine.

Le Buddleia de David est un arbuste atteignant 3m de haut. Ses feuilles sont opposées, lancéolées, denticulées et tomenteuses dessous. Ses fleurs ont une corolle violet pourpre. Sa période de floraison est de juin à août.

Il colonise les milieux dégradés, incultes tels que les friches, les zones industrielles, les voies de circulation, les voies ferrées, les zones alluviales, etc.



Photographie du Buddleia de David – source : Tela Botanica



- **Solidage géant**

Le Solidage géant appartient à la famille des Asteraceae. C'est une plante invasive originaire du Canada et du nord des Etats-Unis.

Le Solidage géant est une plante vivace, feuillée sur toute la longueur de sa tige. Les feuilles sont alternes, lancéolées et dentelées. La tige est glabre et rougeâtre. Les fleurs sont de couleur jaune, en grappe de capitules. Sa période de floraison est de juillet à septembre.

Le Solidage géant est une plante pionnière des milieux azotés, argileux et humides tels que les bords des chemins, les bords de cours d'eau, les clairières. C'est une plante qui s'adapte très vite aux différents types de milieux et les colonise.

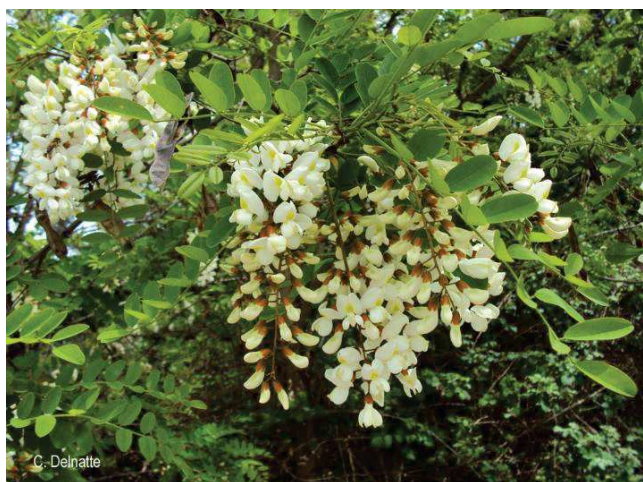


**Photographie du Solidage géant – source : Tela Botanica**

- **Robinier faux acacia**

Le Robinier faux acacia appartient à la famille des Fabaceae. C'est une plante invasive originaire de l'Amérique du nord.

Le Robinier faux acacia a des fleurs papilionacées blanches, regroupées en longues grappes pendantes. Ses fruits sont des gousses plates, de couleur sombre. Son bois est brun et lisse dans sa jeunesse, mais il devient rapidement gris clair et crevassé en réseau. Ses rameaux sont caractérisés par la présence d'épines. Les feuilles alternes sont composées de 3 à 10 paires de folioles ovales. L'arbre est caducifolié, il perd donc ses feuilles en hiver. Sa période de floraison est de mai à juin.



**Photographie du Robinier faux acacia – source : INPN**

Les espèces invasives sont identifiées sur la carte ci-dessous :





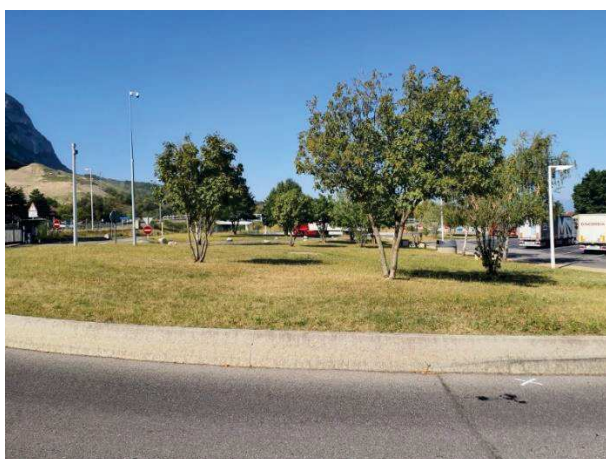
Figure 21 : Identification des espèces invasives sur la zone d'étude



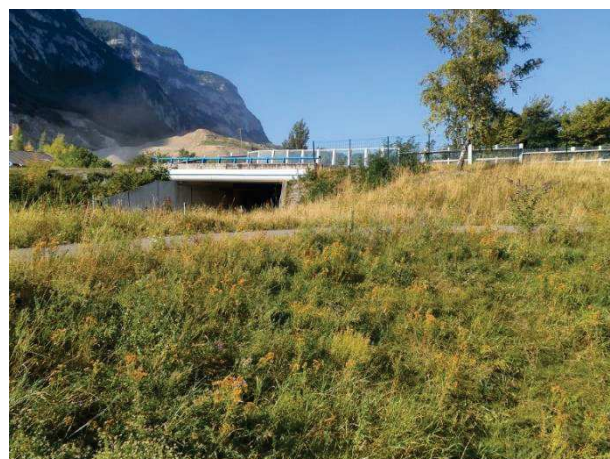
### 3.2.3.2 ENJEUX LIES AUX HABITATS NATURELS ET SEMI-NATURELS

Intitulé	Code Corinne	Code Eunis	Surface	Espèces caractéristiques et compagne	Enjeu
Alignement d'arbres	84.1	G5.1	0.03 ha	<i>Acer campestre, Quercus robur, etc.</i>	Faible
Formation de Robinier pseudoacacia	83.324	G1.C3	0.05 ha	<i>Robinia pseudoacacia, Quercus robur, Picea abies, etc.</i>	Faible
Friche rudérale et pelouse pionnière piétinée	87.2	E5.1	0.66 ha	<i>Solidago gigantea, Reynoutria japonica, Medicago sativa, Daucus carota, Hypericum perforatum, Dactylis glomerata, Lolium perenne, Artemisia vulgaris, Plantago lanceolata, Trifolium pratense, Trifolium repens, Achillea millefolium, Lotus corniculatus, etc.</i>	Faible
Surface dépourvue de végétation et réseau routier	86	J1	1.27 ha	-	Nul

Les habitats présents sur la zone d'étude sont des habitats anthropisés, composés d'espèces communes et rudérales. De nombreuses espèces invasives sont présentes dans les friches rudérales. Au regard des prospections, l'enjeu sur les habitats naturels du site est faible.



Aperçu d'une pelouse pionnière piétinée de la zone d'étude



Aperçu d'une friche rudérale de la zone d'étude



Aperçu de la formation de Robinier pseudoacacia de la zone d'étude





Figure 22 : Habitats naturels et semi-naturels de la zone d'étude

### 3.2.3.3 ENJEUX LIÉS AUX ESPÈCES FAUNISTIQUES

Le pré-diagnostic écologique favorise une approche globale de l'emprise du site d'étude. La liste des espèces faunistiques ne peut être considérée comme exhaustive. Par conséquent, les enjeux faunistiques, identifiés par cette visite de terrain, sont provisoires et susceptibles d'évoluer en cas de prospections complémentaires.

**Au regard de leur(s) habitat(s) potentiels, les espèces faunistiques à enjeu, potentiellement présentes sur le site étudié, ont été renseignées.**

#### Rappel – Légende utilisée dans les tableaux :

- **PN** = Protection Nationale d'une espèce (articles L. 411-1 à L. 412-1 et R. 411-1 à R. 412-7 du code de l'environnement)
- **DH** = Directive européenne "Habitats-Faune-Flore" 92/43/CEE concernant la conservation des habitats naturels ainsi que de la faune et de la flore sauvages [An. II : "espèces animales d'intérêt communautaire dont la conservation nécessite la désignation de Zones Spéciales de Conservation" / An. IV : "espèces animales d'intérêt communautaire qui nécessitent une protection stricte"]
- **DO** = Directive européenne "Oiseaux" 79/409/CEE concernant la conservation des oiseaux sauvages [An. I : espèces faisant l'objet de mesures spéciales de conservation en particulier en ce qui concerne leur habitat]
- **LR** = Liste Rouge des espèces menacées [CR : En danger critique d'extinction ; EN : En danger ; VU : Vulnérable ; NT : Quasi-menacé ; LC : Préoccupation mineure ; DD : Données insuffisantes ; NA : Non Applicable] – Nat. = Nationale / Rég. = Régionale.

#### 3.2.3.3.1 Enjeux liés aux mammifères (hors chiroptères)

Aucune espèce de Mammifères n'a été recensée sur le site d'étude.

Aucune donnée bibliographique n'est disponible sur ce secteur.

Les enjeux mammifères (hors chiroptères) sont **nuls** à ce stade.

#### 3.2.3.3.2 Enjeux chiroptères

Aucune détection acoustique n'a été réalisée. Les espèces de chauves-souris présentées dans le tableau suivant correspondent aux mammifères volants pouvant potentiellement utiliser le site d'étude.

NOM FRANÇAIS	NOM LATIN	DH	PN	LR <sub>Nat</sub>	LR <sub>Rég</sub>	ENJEU
<i>Espèces potentielles à enjeu de conservation et protégées, susceptibles de fréquenter le site étudié</i>						
Pipistrelle commune	<i>Pipistrellus pipistrellus</i>	An. IV	Art. 2	NT	LC	FAIBLE
Pipistrelle de Kuhl	<i>Pipistrellus kuhlii</i>	An. IV	Art. 2	LC	LC	FAIBLE
Serotine commune	<i>Eptesicus serotinus</i>	An. IV	Art. 2	NT	LC	FAIBLE

Au regard de l'intérêt fonctionnel du site d'étude, 3 espèces de chiroptères, protégées à l'échelle nationale, sont susceptibles de fréquenter le site (notamment pour leurs activités de chasse). Elles possèdent toutes un enjeu de conservation faible à l'échelle régionale.

Aucun gîte potentiel pour chiroptère n'a été observé sur le site et aucune donnée bibliographique n'est disponible sur ce secteur pour les chiroptères.

Aucune donnée bibliographique n'est disponible sur ce secteur.



Les enjeux chiroptères sont **faibles** à ce stade.

### 3.2.3.3.3 Enjeux liés aux oiseaux

La période de la visite de terrain était moins propice à l'étude de ce groupe en particulier pour les espèces nicheuses précoces.

Le tableau suivant synthétise les espèces observées ou potentiels susceptibles de fréquenter le site étudié.

NOM FRANÇAIS	NOM LATIN	DO	PN	LR <sub>Nat</sub>	LR <sub>Rég</sub>	ENJEU
<i>Espèces recensées sur le site étudié</i>						
Moineau domestique	<i>Passer domesticus</i>		Art. 3	LC	NT	<b>MODÉRÉ</b>
Chardonneret élégant	<i>Carduelis carduelis</i>		Art. 3	VU	LC	<b>FAIBLE</b>
<i>Espèces potentielles à enjeu de conservation et/ou protégées, susceptibles de fréquenter le site étudié</i>						
Bergeronnette grise	<i>Motacilla alba</i>		Art. 3	LC	LC	<b>FAIBLE</b>
Rougequeue noir	<i>Phoenicurus ochruros</i>		Art. 3	LC	LC	<b>FAIBLE</b>

Au regard de l'intérêt fonctionnel du site d'étude, 2 espèces protégées ont été identifiées comme susceptible de fréquenter le site.

Aucune donnée bibliographique n'est disponible sur ce secteur.

Les enjeux ornithologiques sont **faibles** à ce stade.

### 3.2.3.3.4 Enjeux liés aux amphibiens

Aucune pièce d'eau (même temporaire) n'a été observée sur le site d'étude. De fait, aucune espèce d'amphibien n'a été recensée lors des inventaires, de même qu'aucun site potentiel pour la reproduction des amphibiens n'a été identifié.

Compte tenu de l'intérêt fonctionnel du site d'étude pour le cycle biologique des amphibiens, aucune espèce ne semble susceptible de fréquenter la zone d'étude.

Les enjeux amphibiens sont **nuls** à ce stade.

### 3.2.3.3.5 Enjeux liés aux reptiles

Les reptiles sont des espèces discrètes pour lesquelles un seul passage limite la capacité de détection des individus potentiellement présents.

Aucune espèce de reptile n'a été contacté sur le site d'étude. Le tableau suivant synthétise les espèces protégées potentielles susceptibles de fréquenter le site.

NOM FRANÇAIS	NOM LATIN	DH	PN	LR <sub>Nat</sub>	LR <sub>Rég</sub>	ENJEU
<i>Espèces potentielles à enjeu de conservation et/ou protégées, susceptibles de fréquenter le site étudié</i>						
Lézard des murailles	<i>Podarcis muralis</i>	An IV	Art. 2	LC	LC	<b>FAIBLE</b>

Tous les reptiles sont protégés à l'échelle nationale et européenne.

Compte tenu de l'intérêt fonctionnel du site d'étude, 1 espèce a été identifiée comme susceptible de fréquenter le site : le lézard des murailles.

Aucune donnée bibliographique n'est disponible sur ce secteur.

Les enjeux herpétologiques sont **faibles** à ce stade.

### 3.2.3.3.6 Enjeux liés aux invertébrés

Le mois de Juillet est propice à la détection d'une partie des invertébrés. En effet, un seul passage unique ne saurait conduire à un inventaire complet. Quatre groupes ont été plus particulièrement prospectés : les lépidoptères rhopalocères (papillons de jour), les odonates (libellules), les orthoptères (criquets, sauterelles...) et les coléoptères saproxyliques protégés et / ou d'intérêt communautaire.

Les autres ordres (lépidoptères hétérocères, hémiptères et hyménoptères) n'ont pas été prospectés précisément mais les espèces à fort enjeu patrimonial (espèces protégées au niveau national et inscrites en annexe II de la Directive Habitats) ont été recherchées en priorité.

Le tableau suivant synthétise les espèces recensées sur le site étudié, ainsi que les espèces potentielles susceptibles de fréquenter le site.

NOM FRANÇAIS	NOM LATIN	DH	PN	LR <sub>Nat</sub>	LR <sub>Rég</sub>	ENJEU
<i>Espèces recensées sur le site étudié</i>						
LÉPIDOPTÈRES						
Azuré commun	<i>Polyommatus icarus</i>	-	-	LC	LC	<b>FAIBLE</b>

Parmi les insectes recensés sur le site d'étude, aucune espèce ne possède un enjeu de conservation significatif à l'échelle régionale ou ne bénéficie d'un statut réglementaire.

Au regard de l'intérêt fonctionnel du site d'étude, aucune espèce protégée ou à enjeu de conservation n'a été identifiée.

Aucune donnée bibliographique n'est disponible sur ce secteur.

Les enjeux sur les invertébrés sont **faibles** à ce stade.

### 3.2.3.4 SYNTHÈSE DES ENJEUX DU PREDIAGNOSTIC ÉCOLOGIQUE

La zone d'étude présente une diversité très faible en termes d'habitats et d'espèces floristiques et est donc considérée à enjeu faible. Les enjeux faunistiques des différents taxons vont de nul à faible. Les enjeux du milieu naturel au sein de la zone d'étude sont donc considérés comme faible.

## 3.2.4 SYNTHÈSE MILIEU NATUREL

La zone d'étude n'est concernée par aucun zonage réglementaire.

Le SRADDET identifie la zone d'étude comme difficilement franchissable car entouré d'importantes infrastructures (autoroutes, routes voies ferrées), et imperméable au vu de leur nombre. Un réservoir de biodiversité est identifié à 150 m au sud-est, mais ne semble pas communiquer avec la zone d'étude (espaces artificialisés et infrastructures bloquantes). Les enjeux sont donc faibles au vu des contraintes proches de la zone d'étude.

D'après le pré-diagnostic écologique de la zone d'étude, les enjeux du milieu naturel au sein de la zone d'étude sont considérés comme faibles.



### 3.3 MILIEU HUMAIN

#### 3.3.1 USAGE DU SITE

##### 3.3.1.1 VOISINAGE

Actuellement, une aire d'autoroute existe déjà sur la zone d'étude. Le projet consiste uniquement à son réaménagement. Cette zone s'inscrit dans un secteur mixte, mêlant un tissu urbain discontinu, une zone d'extraction de matériaux au sud, une zone d'équipement sportif et de loisir (base de loisirs), des parcelles agricoles au nord et à l'ouest et des forêts au sud. Plusieurs habitations sont identifiées à proximité de la zone d'étude. Le site est bordé par :

- l'autoroute A40 au sud, puis par une zone d'extraction de matériaux ;
- le téléphérique du Salève à l'est puis des habitations individuelles clairsemées ;
- au nord des habitations individuelles puis une voie ferrée ;
- à l'ouest une zone artisanales avec la présence de Colas et d'une zone d'extraction de matériaux.

Ce secteur montre un fort taux d'anthropisation, dominé par des infrastructures de transport (autoroute, routes, voies ferrées), habitations et zone d'extraction de matériaux. Toutefois l'usage du site ne sera pas modifié, celui-ci étant déjà constitué d'une aire de repos.

#### 3.3.2 RISQUES TECHNOLOGIQUES – ACTIVITE POLLUANTE

**Sources des données : DREAL, Géorisques.fr**

La commune d'Etrembières n'est pas concernée par Plan de Prévention des Risques Technologiques (PPRT).

La consultation des bases de données sur les sites et sols pollués ou activités potentiellement polluantes (BASIAS, BASOL, ICPE, SIS) a montré que le site d'étude est référencé dans la base de données BASIAS :

Dans un rayon de 1 km, on note la présence de 14 sites BASIAS. Les sites situés dans un périmètre de 300 m autour de la zone d'étude sont référencés ci-dessous :

N° BASIAS	Nom usuel	Activité	Statut	Distance au site
RHA7401442	Gare de départ du téléphérique avec desserte d'essence	Commerce de gros, de détail, de desserte de carburants en magasin spécialisé (station-service de toute capacité de stockage)	NSP	30 m au nord
RHA7403030	"Café des chasseurs" (et entrepreneur de transport) avec distribution d'essence.	Commerce de gros, de détail, de desserte de carburants en magasin spécialisé (station-service de toute capacité de stockage), Commerce de gros, de détail, de desserte de carburants en magasin spécialisé (station-service de toute capacité de stockage)	Terminé	70 m au sud
RHA7401436	Carrière de calcaire à ciel ouvert	Dépôt de liquides inflammables (D.L.I.), Extraction de pierres ornementales et de construction, de calcaire industriel, de gypse, de craie et d'ardoise (voir aussi C23.7)	En activité	185 m sud
RHA7400106	Fabrique d'eau de javel, anc. Verrerie	Fabrication de verre et d'articles en verre et atelier d'argenterie (miroir, cristal, fibre de verre, laine de roche), Fabrication de savons, détergents et produits d'entretien, Stockage de produits chimiques (minéraux, organiques, notamment ceux qui ne sont pas associés à leur fabrication, ...)	Terminé	215 m ouest
RHA7401439	Magasin de cycles avec desserte d'essence	Entretien et réparation de véhicules automobiles (ou autres), Commerce de gros, de détail, de desserte de	Terminé	260 m nord

N° BASIAS	Nom usuel	Activité	Statut	Distance au site
		carburants en magasin spécialisé (station-service de toute capacité de stockage)		
RHA7401437	Café avec desserte d'essence	Commerce de gros, de détail, de desserte de carburants en magasin spécialisé (station-service de toute capacité de stockage)	Terminé	250 m nord
RHA7401441	Négociant en vin avec desserte d'essence	Commerce de gros, de détail, de desserte de carburants en magasin spécialisé (station-service de toute capacité de stockage)	Terminé	300 m nord
RHA7400212	Distribution et stockage de pétroles et d'essence ; Dépôt d'Etrembières	Dépôt de liquides inflammables (D.L.I.), Raffinage, distillation et rectification du pétrole et/ou stockage d'huile minérales, Transformateur (PCB, pyralène, ...)	Terminé	315 m ouest

**Tableau 2 : Liste des sites BASIAS autour du site d'étude**

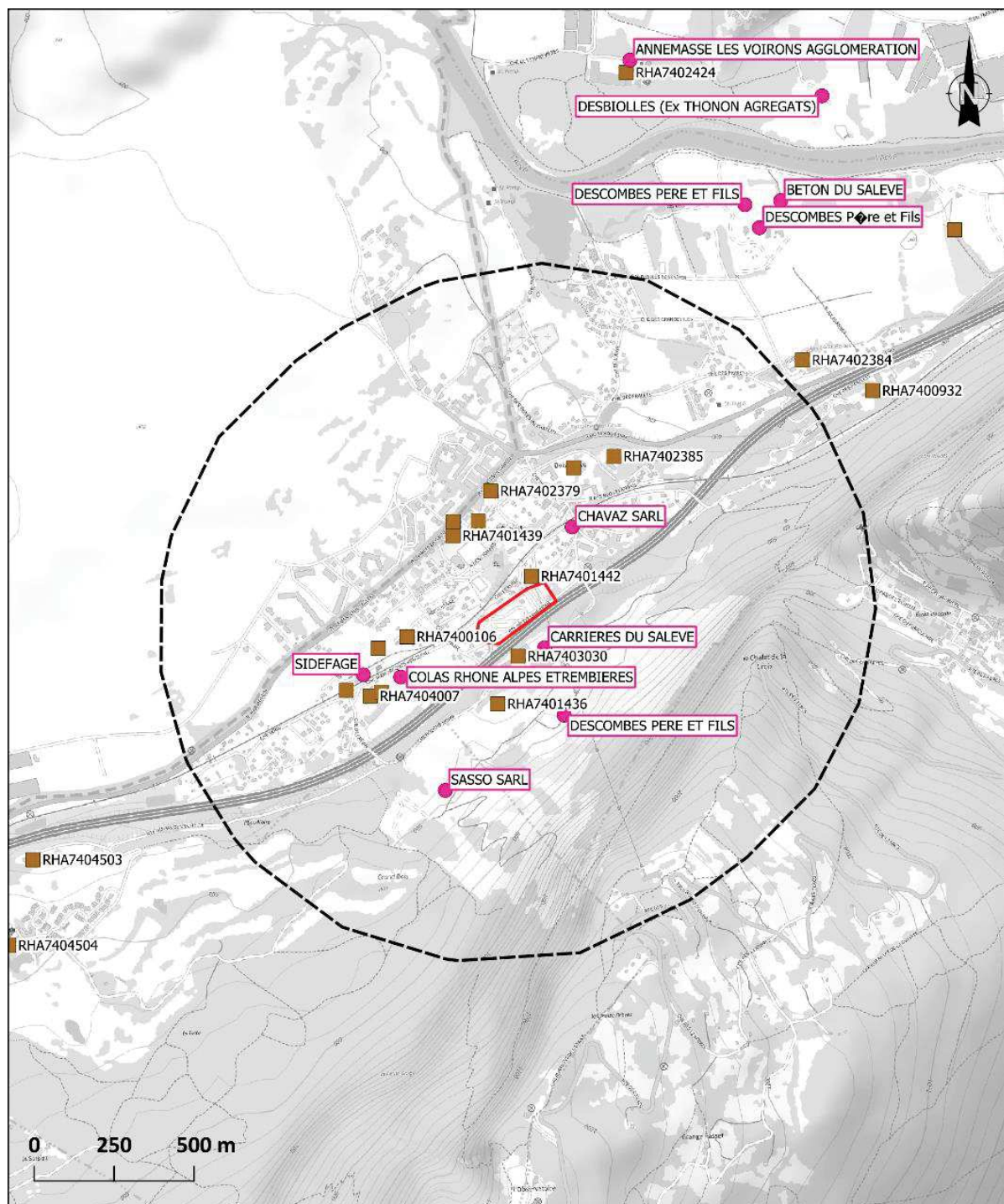
La zone d'étude n'est pas concernée par un site ICPE. On recense toutefois 6 ICPE dans un rayon de 1 km :

Nom usuel	Type d'activité	Régime en vigueur	Statut SEVESO	Distance au site
Carrière du Salève	Autres industries extractives	Autorisation	Non SEVESO	90 m sud
Colas Rhône-Alpes Etrembières	Non renseigné	Enregistrement	Non Seveso	275 m ouest
CHAVAZ SARL	Autres industries extractives	Enregistrement	Non Seveso	190 m nord-est
DESCOMBES Père et Fils	Autres industries extractives	Enregistrement	Non Seveso	300 m sud
SIDEFAGE	Non renseigné	Autres régimes	Non renseigné	380 m ouest
SASSO SARL	Autres industries extractives	Autres régimes	Non renseigné	475 m sud

**Tableau 3 : Liste des ICPE dans un périmètre de 1 km autour du site d'étude**

L'aire d'étude n'est pas concernée par des canalisations de transport de matières dangereuses.





### Légende

- Zone d'étude Salève
- ICPE
- Rayon de 1 km
- BASIAS

Sources : Géorisques, IGN ■ Réalisation : Amétén



**Figure 23 : Localisation des sites Basias, Basol, ICPE et canalisations de Gaz, hydrocarbures et produits chimiques**

### 3.3.3 URBANISME

Selon le PLU d'Etrembières (Figure 25) approuvé le 14 octobre 2019, la zone d'étude appartient au secteur urbain, et plus précisément aux secteurs Uz, « zone correspondant aux infrastructures routières et ferroviaires » et au secteur Uet « correspondant à la gare de départ du téléphérique du Salève et aux aires de stationnement qui lui sont liées ».

#### 3.3.3.1 REGLEMENT DE LA ZONE UET

D'après le règlement s'appliquant à la zone Uet, les destinations et sous-destinations autorisées, et celles autorisées sous conditions listées à l'article Ua 2.2 sont les suivantes :

Destinations	Sous destination	Ue	Uet
<b>Exploitation agricole et forestière</b>	Exploitation agricole		
	Exploitation forestière		
<b>Habitation</b>	Logement	<b>C</b>	
	Hébergement		
<b>Commerce et activité de service</b>	Artisanat et commerce de détail		<b>C</b>
	Restauration		<b>C</b>
	Commerce de gros		
	Activité de service où s'effectue accueil du public		
	Hébergement hôtelier et touristique		<b>C</b>
	Cinéma		
<b>Equipe ment d'intérêt collectif et services publics</b>	Locaux et bureaux accueillant du public administratif publique et assimilés	<b>A</b>	<b>A</b>
	Locaux techniques et industriels des administrations publiques et assimilés	<b>A</b>	<b>A</b>
	Etablissements d'enseignement	<b>A</b>	<b>A</b>
	Etablissement de santé et d'action sociale	<b>A</b>	<b>A</b>
	Salles d'art et de spectacle	<b>A</b>	<b>A</b>
	Equipements sportifs	<b>A</b>	<b>A</b>
	Autres équipements recevant du public	<b>A</b>	<b>A</b>
<b>Autres activités des secteurs secondaires ou tertiaires</b>	Industrie		
	Entrepôt		
	Bureau	<b>C</b>	<b>C</b>
	Centre de congrès et d'exposition		

Figure 24 : Extrait du règlement du PLU de la zone Uet

Le projet de réaménagement de l'aire de repos se caractérise par la destination « Equipement d'intérêt collectif et services publics » et par la sous-destination « Autres équipements recevant du public », dont la destination est autorisée par le zonage Uet.

Les aires de stationnement sont admises à condition de faire l'objet d'un traitement paysager.

#### 3.3.3.2 REGLEMENT DE LA ZONE UZ

Dans la zone Uz, sont admis les constructions et installations à destination de l'exploitation et à la gestion des infrastructures routières et ferroviaires, selon les conditions admises à l'article 2 ci-après :



Destinations	Sous destination	Uz
<b>Exploitation agricole et forestière</b>	Exploitation agricole	
	Exploitation forestière	
<b>Habitation</b>	logement	
	hébergement	
<b>Commerce et activité de service</b>	Artisanat et commerce de détail	
	Restauration	
	Commerce de gros	
	Activité de service où s'effectue accueil du public	
	Hébergement hôtelier et touristique	
	cinéma	
<b>Équipement d'intérêt collectif et services publics</b>	Locaux et bureaux accueillant du public administratif publique et assimilés	
	Locaux techniques et industriels des administrations publiques et assimilés	<b>C</b>
	Etablissements d'enseignement	
	Etablissement de santé et d'action sociale	
	Salles d'art et de spectacle	
	Equipements sportifs	
	Autres équipements recevant du public	
<b>Autres activités des secteurs secondaires ou tertiaires</b>	Industrie	
	Entrepôt	
	Bureau	
	Centre de congrès et d'exposition	

Légende
A : Destinations et sous-destinations autorisées
C : Destinations et sous-destinations autorisées sous conditions listées à l'article Ud 2.2
L'absence de croix signale une interdiction pour les destinations et sous-destinations concernées

Le projet correspondant à une infrastructure routière liée à l'A40, il est compatible avec le règlement du PLU de la commune.

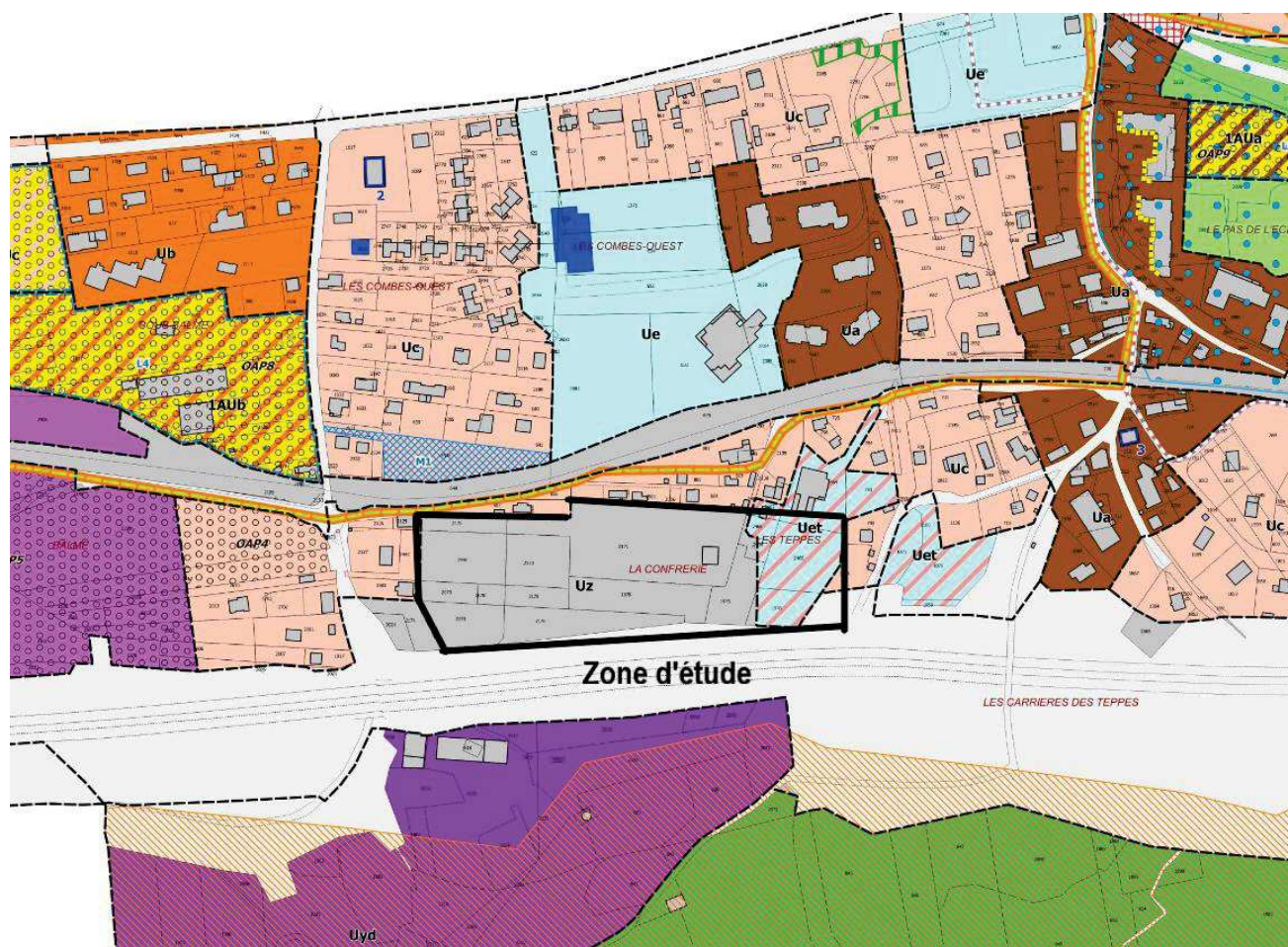


Figure 25 : Zonage du PLU de la commune d'Etrembières

**Zones urbaines :**

- Ua - Centres urbains d'Etrembières et du Pas de l'Echelle
- Ub - Secteurs urbains voués à se densifier
- Uc - Secteurs urbains à dominante d'habitat individuel et intermédiaire
- Uh - Secteur correspondant au hameau historique des Pralets
- Ue - Secteur d'accueil des équipements publics et d'intérêt collectif
- Uet - Secteur correspondant à la gare de départ du téléphérique du Salève et aux aires de stationnement qui lui sont liées
- Uya - Secteur de la zone Uy dédié principalement à l'artisanat et à l'industrie
- Uyb - Secteur de la zone Uy dédié principalement au bureau
- Uyc - Secteur de la zone Uy dédié principalement au commerce
- Uyd - Secteur accueillant les activités économiques liées à la carrière
- Uz - Secteur correspondant aux infrastructures routières et ferroviaires

**Zones agricoles :**





- A - Zone agricole

**Zones naturelles et forestières :**

- N - Zone naturelle
- Nb - Secteur permettant la gestion du bâti existant
- Nc - Secteur correspondant aux carrières autorisées par arrêtés préfectoraux
- Ne - Secteur d'équipement
- Nh - Secteur naturel de zones humides
- Ni - Secteur d'équipements de loisirs
- Nm - Secteur de stockage et recyclage de matériaux
- Np - Secteur de parc urbain
- Ns - Secteur naturel de forte biodiversité



**Zones à urbaniser à court ou moyen terme :**

-  1AUa - Secteur de développement proche du chef-lieu et du centre du Pas de l'Echelle, répondant aux règles de la zone Ua et destiné à accueillir des logements collectifs
-  1AUb - Secteur de développement proche du Pas de l'Echelle et des Iles et répondant aux règles de la zone Ub, ce secteur est destiné à une diversité des typologies d'habitat et à une densité moyenne
-  1AUc - Secteur de développement des Iles destiné à recevoir une urbanisation pavillonnaire et intermédiaire
-  2AU - Zones à urbaniser à moyen ou long terme, non ouverte à l'urbanisation et nécessitant une évolution du PLU pour leur déclassement

Le projet appartient au secteur urbain, et plus précisément aux secteurs Uz, « zone correspondant aux infrastructures routières et ferroviaires » et au secteur Uet « correspondant à la gare de départ du téléphérique du Salève et aux aires de stationnement qui lui sont liées ».

Le secteur Uet autorise les « Equipement d'intérêt collectif et services publics » et la sous-destination « Autres équipements recevant du public ». Le secteur Uz admet « les constructions et installations à destination de l'exploitation et à la gestion des infrastructures routières et ferroviaires ».

Ainsi le zonage du PLU est compatible avec le projet de réaménagement de l'aire d'autoroute de Salève.

### 3.3.4 SYNTHESE MILIEU HUMAIN

L'aire d'étude abrite aujourd'hui une aire d'autoroute. Un site BASIAS lié à l'activité de l'autoroute est identifié. Aucun site BASOL ou ICPE n'a été recensé au droit du site. Le PLU classe les parcelles de la zone d'étude « Uz, constructions et installations liées à l'exploitation et à la gestion des infrastructures routières » et au secteur Uet « correspondant à la gare de départ du téléphérique du Salève et aux aires de stationnement qui lui sont liées ».

## 3.4 PAYSAGE ET PATRIMOINE

### 3.4.1 PAYSAGE

L'emprise du projet s'inscrit dans un paysage de type urbain discontinu où se mêle principalement des infrastructures routières et ferroviaires, une zone d'extraction de matériaux (carrière) et des logements individuels. Ce secteur est bordé au nord par la voie ferrée, au sud par l'autoroute A40, à l'ouest et à l'est par des habitations individuelles.

L'annexe 3 du CERFA présente différentes photographies du site et de ses abords.

### 3.4.2 PATRIMOINE

**Source des données :** Ministère de la Culture

D'après l'Atlas des patrimoines du Ministère de la Culture, l'emprise projet n'est concernée par aucun élément du Patrimoine. Les éléments du Patrimoine les plus proches sont :

- Immeuble classé ou inscrit : Gare haute du téléphérique du Salève à 870 m au sud,
- ZPPA, zone de saisine « Tombes du haut Moyen Age » à 3,5 km au nord-est.



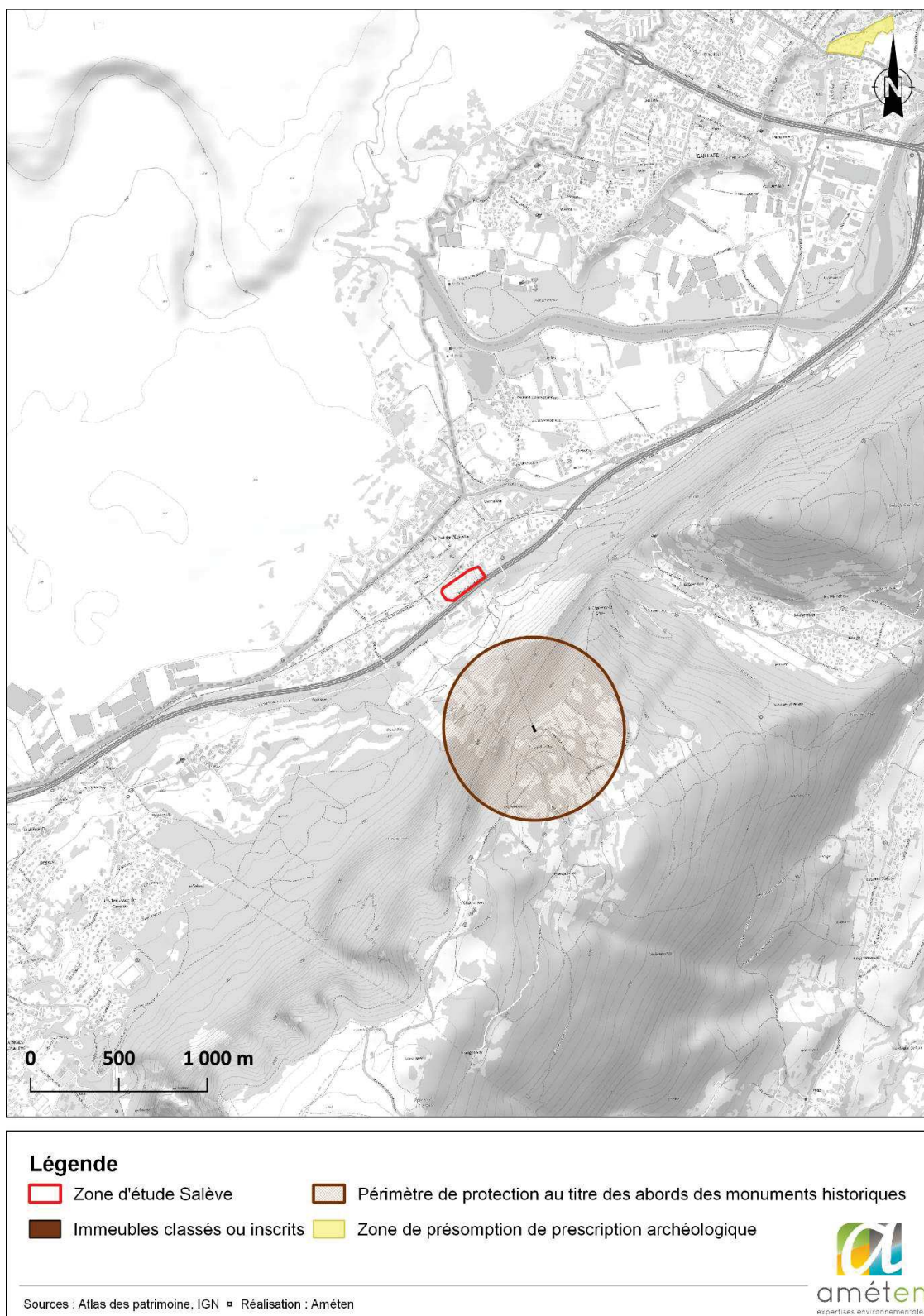


Figure 26 : Eléments du Patrimoine à proximité de la zone d'étude

### 3.4.3 SYNTHÈSE PAYSAGE ET PATRIMOINE

L'emprise du projet s'inscrit dans un paysage de type urbain discontinu où se mêle principalement des infrastructures routières et ferroviaires, une zone d'extraction de matériaux et des habitations individuelles.

## 4 CARACTERISTIQUES DE L'IMPACT POTENTIEL DU PROJET SUR L'ENVIRONNEMENT ET LA SANTE HUMAINE

L'évaluation des incidences prévisibles ou potentielles du projet sur l'environnement et la santé humaine s'évalue à partir de plusieurs critères suivants chaque thématique : *Exemple : perte de biodiversité, changement d'affectation des sols qui peut entraîner une altération du paysage et la rareté des biens,etc.*

L'objectif est d'identifier par expertise et de manière globale les éventuels effets du projet en intégrant déjà les critères d'analyse de l'article R122-5 du Code de l'environnement :

- Type d'effet : négatifs et positifs,
- Nature des effets : directs et indirects,
- Projection des effets : à court, moyen et long terme.

Le type d'effet prévisible est évalué par niveau pressenti d'incidences :

Niveau d'impact potentiel						
POSITIF	NUL ou NEGLIGEABLE	FAIBLE	MODERE	ASSEZ FORT	FORT	TRÈS FORT
	NON NOTABLE		NOTABLE			

Les impacts potentiels du projet sur l'environnement et la santé humaine sont présentés dans le tableau suivant :



Thématiques	Incidences potentielles	Nature et importance / Mesures préconisées	Niveau d'incidence potentielle
Ressources	Engendre-t-il des prélèvements d'eau ?  Si oui, dans quel milieu ?	Aucun prélèvement d'eau n'est prévu lors de la phase travaux ou de la phase exploitation. L'eau consommée proviendra du réseau communal d'eau potable (pas de prélèvement direct dans le milieu naturel via un forage).	NEGLIGEABLE
	Impliquera-t-il des drainages / ou des modifications prévisibles des masses d'eau souterraines ?	Pas de drainages ou de modifications des masses d'eau souterraines.  <b>MESURES :</b> En phase chantier, une vigilance accrue et des mesures de chantier spécifiques (stockage des produits polluants sur bac de rétention, kit anti-pollution, etc.) seront portées quant aux risques de pollution.	NEGLIGEABLE
	Est-il excédentaire en matériaux ?	Les terrassements nécessaires seront globalement équilibrés au niveau de la zone.  Des apports de terre végétale ponctuels pourront être nécessaires pour l'aménagement.	NEGLIGEABLE
	Est-il déficitaire en matériaux ?  Si oui, utilise-t-il les ressources naturelles du sol ou du sous-sol ?		NEGLIGEABLE
Milieu naturel	Est-il susceptible d'entraîner des perturbations, des dégradations, des destructions de la	Un prédiagnostic écologique a été réalisé par Améten. La zone d'étude est alors considérée à enjeu faible au vu du peu de diversité des habitats, flore et faune identifiés. Aussi, la zone d'étude s'inscrit à proximité des secteurs anthropisés (zone d'extraction de matériaux, routes, autoroutes et voies ferrées). 25 arbres seront supprimés, 25 seront conservés et 19 seront plantés. Il est précisé qu'aucun arbre gîte n'a été identifié sur la zone d'étude.	FAIBLE

Thématiques	Incidences potentielles	Nature et importance / Mesures préconisées	Niveau d'incidence potentielle
	biodiversité existante : faune, flore, habitats, continuités écologiques ?		
	Si le projet est situé dans ou à proximité d'un site Natura 2000, est-il susceptible d'avoir un impact sur un habitat / une espèce inscrit(e) au Formulaire Standard de Données du site ?	<p>Pour rappel, les sites <u>Natura 2000</u> les plus proches sont « Le Salève » au titre de la Directive Habitats, Faune, Flore (SIC, FR8201712) à 490 m au sud et la « Vallée de l'Arve », au titre de la Directive Habitats, Faune, Flore (SIC, FR8201715) et de la Directive Oiseaux (ZPS, FR8212032) localisée à environ 860 au nord du site d'étude.</p> <p>La zone d'étude est déjà constituée d'une aire d'autoroute fonctionnelle. La zone d'étude n'est donc pas un secteur à intérêt (alimentation, reproduction, habitats) pour les espèces des zones Natura 2000 identifiées. La zone étant déjà urbanisée et imperméabilisée, le projet n'aura pas d'incidences nouvelle.</p>	<b>NEGLIGEABLE</b>
	Est-il susceptible d'avoir des incidences sur les autres zones à sensibilité particulière énumérées au 5.2 du présent formulaire ?	Le SRADDET identifie la zone d'étude comme difficilement franchissable car entourée d'importantes infrastructures telles que des autoroutes, routes et voies ferrées au sein d'une zone artificialisée. Un réservoir de biodiversité est identifié à 400 m au sud-est. Toutefois, ce réservoir ne semble pas communiquer avec la zone d'étude. Les enjeux sont faibles du fait des infrastructures qui contraignent les déplacements potentiels	<b>FAIBLE</b>
	Engendre-t-il la consommation d'espaces naturels, agricoles, forestiers, maritimes ?	Le projet se situe sur une zone déjà aménagée par une aire de repos d'autoroute. Cela n'engendre donc pas de consommation d'espaces naturels, agricoles ; forestiers ou maritimes supplémentaires.	<b>NUL</b>



Thématiques	Incidences potentielles	Nature et importance / Mesures préconisées	Niveau d'incidence potentielle
<b>Risques</b>	Est-il concerné par des risques technologiques ?	La commune d'Etrembières n'est pas couverte par un PPRT. La zone d'étude identifie 6 ICPE et 14 sites BASIAS dans un rayon de 500 m, dont seulement 4 sont encore considérés en activité. Aucune canalisation de transport de matières dangereuses n'est identifiée.	<b>NEGLIGEABLE</b>
	Est-il concerné par des risques naturels ?	D'après les informations fournies par le site internet de la Direction Départementale des Territoires de Haute-Savoie, la commune d'Etrembières est concernée par un périmètre du Plan de Prévention des Risques Naturels. Toutefois la zone d'étude est située en dehors de son zonage réglementaire. La zone d'étude est aussi concernée par un risque sismique moyen (4/5) et par un retrait-gonflement des sols argileux classé faible au droit de l'emprise du projet, et moyen en limite nord de la zone d'étude.	<b>FAIBLE</b>
	Engendre-t-il des risques sanitaires ? Est-il concerné par des risques sanitaires ?	Le projet ne générera pas d'émissions nocives pour la santé.	<b>NUL</b>
<b>Nuisances</b>	Engendre-t-il des déplacements/des trafics	Le projet engendrera des déplacements pour permettre aux usagers de la route de se reposer. Toutefois aucune modification de déplacement ou de trafic n'est à prévoir, l'aire étant déjà existante et accueillant déjà du public.	<b>NEGLIGEABLE</b>
	Est-il source de bruit ? Est-il concerné par des nuisances sonores ?	La phase travaux sera vectrice de bruits/nuisances sonores durant la période diurne. La phase exploitation pourra être vectrice de bruit selon la fréquentation de l'aire. Toutefois, les premières habitations sont situées au nord de l'autoroute A40 et sont déjà exposées à des nuisances sonores.	<b>NEGLIGEABLE</b>
	Engendre-t-il des odeurs ? Est-il concerné par des nuisances olfactives ?	Pas d'émissions d'odeurs particulières liées au projet.	<b>NUL</b>

Thématiques	Incidences potentielles	Nature et importance / Mesures préconisées	Niveau d'incidence potentielle
	Engendre-t-il des vibrations ? Est-il concerné par des vibrations ?	Seule la phase travaux du projet pourra engendrer des vibrations (déambulation des engins) qui seront très localisées et ponctuelles.	<b>NÉGLIGEABLE</b>
	Engendre-t-il des émissions lumineuses ? Est-il concerné par des émissions lumineuses ?	La zone d'étude sera concernée par des émissions lumineuses en phase exploitation. Ces émissions seront conformes aux prescriptions de la réglementation, et notamment l'arrêté du 27 décembre 2018 relatif à la prévention, à la réduction et à la limitation des nuisances lumineuses.	<b>NÉGLIGEABLE</b>
<b>Emissions</b>	Engendre-t-il des rejets dans l'air ?	Durant la phase chantier, des polluants atmosphériques seront rejetés par les engins motorisés nécessaires au bon déroulement des opérations. Les volumes rejetés resteront limités en quantité et dans le temps.  La phase exploitation sera concernée par les rejets des véhicules accueillis sur l'aire de repos. Ces rejets sont associés à l'autoroute A40 et sont déjà existants.	<b>NÉGLIGEABLE</b>
	Engendre-t-il des rejets liquides ? Si oui, dans quel milieu ?	La phase travaux et exploitation n'engendrera pas directement de rejets liquides. Seule une phase de déversement accidentelle d'un véhicule pourra engendrer des rejets liquides. Cette situation est de l'ordre de l'accident.	<b>NUL</b>
	Engendre-t-il des effluents ?	Les eaux usées du site seront collectées et rejetées au sein du réseau public d'assainissement.	<b>NUL</b>



Thématiques	Incidences potentielles	Nature et importance / Mesures préconisées	Niveau d'incidence potentielle
	Engendre-t-il la production de déchets non dangereux, inertes, dangereux ?	La phase travaux pourra entraîner la production de déchets routiers qui seront réutilisés ou traités et éliminés selon la réglementation.	<b>FAIBLE</b>
<b>Patrimoine / Cadre de vie / Population</b>	Est-il susceptible de porter atteinte au patrimoine architectural, culturel, archéologique et paysager ?	Le projet n'est pas concerné par des éléments du Patrimoine.	<b>NUL</b>
	Engendre-t-il des modifications sur les activités humaines (agriculture, sylviculture, urbanisme, aménagements), notamment l'usage du sol ?	Le projet ne modifiera pas les activités humaines et l'usage du sol, celles-ci étant déjà existantes.	<b>NEGLIGEABLE</b>