

Communauté de communes Entre Bièvre et Rhône

MISE EN CONFORMITE REGLEMENTAIRE DU SYSTEME
D'ASSAINISSEMENT DES COMMUNES DU SYSTEME
D'ASSAINISSEMENT DE SAINT ALBAN SUR RHONE

EXAMEN AU CAS PAR CAS

*Cartes de Localisation du système
d'assainissement et des enjeux environnementaux*

Septembre 2022

Auteur du document

Rédaction du document.

Christian SURRE, hydrobiologiste

Société EPTEAU

1, rue Grange Peyraud / 01 360 LOYETTES

Téléphone : 04 72 93 00 50 / courrier électronique : epteau@epteau.com



Préambule

Le système d'assainissement de Saint Alban du Rhône est localisé de part et d'autre des rives du Rhône. Le rejet de la station d'épuration s'effectue dans le fleuve, en rive gauche au niveau de la commune de Saint Alban du Rhône.

Les communes raccordées sont situées dans les départements de l'Isère, du Rhône et de la Loire.

La station est régulière (arrêté interpréfectoral du 24/09/1998) **mais le système de collecte doit faire l'objet d'une régularisation administrative**. Faisant suite à une mise en demeure par arrêté préfectoral du 19/08/2019, la mise en conformité du système d'assainissement de Saint Alban sur Rhône, compte tenu de ses caractéristiques, relève **d'une Demande d'Autorisation Environnementale du réseau de collecte, au titre du code de l'environnement**,

En application de l'article R.122-3 du Code de l'Environnement, **compte tenu de la charge traitée**, la mise en conformité du système d'assainissement de Saint Alban du Rhône fait l'objet d'un examen au cas par cas.

Compte tenu des caractéristiques du projet, le dossier d'autorisation environnementale ne relève pas :

- du code de l'Environnement au titre des législations des **réserves naturelles nationales**, des **sites classés** et des **dérogations à l'interdiction d'atteinte aux espèces et habitats protégés**.

Le secteur concerné par le projet ne se situe pas dans une réserve naturelle nationale. A noter toutefois que les rejets du système d'assainissement rejoignent, directement ou via ses affluents, le Rhône et le rejet de la station d'épuration se situe à 3.5 Km à l'amont de la Réserve Naturelle Nationale de l'Île de la Platière.

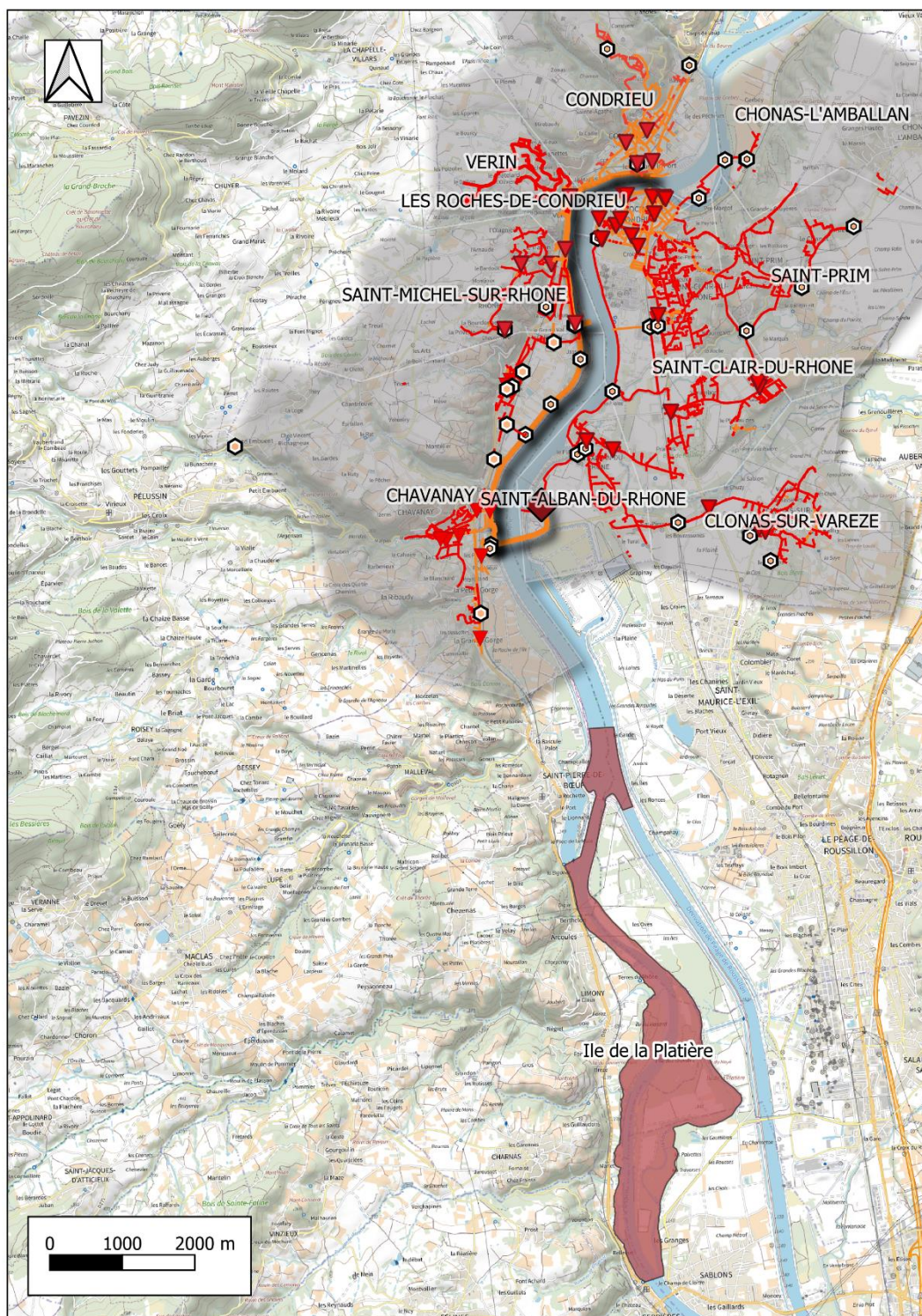
Le site classé le plus proche (Crêts du Pilat) est à 6.5 km.

- du code de l'Environnement au titre des législations sur la destruction des espèces et habitats protégés.

De par leur localisation et leur nature, les travaux de mise en conformité des réseaux de collecte ne peuvent pas engendrer de destruction espèces ou habitats protégés.

- du Code forestier : **autorisation de défrichement**

Aucune opération de défrichement ne sera nécessaire pour la mise en conformité des réseaux de collecte des eaux usées.



 Réserve Nationale Naturelle de l'Ile de la Platière

Carte 1 : Localisation du système d'assainissement de Saint Alban sur Rhône par rapport à la Réserve Nationale Naturelle de l'Ile de la Platière.

1 LE SYSTEME D'ASSAINISSEMENT

L'agglomération d'assainissement de Saint Alban du Rhône collecte et traite les effluents de communes du département de l'Isère, du Rhône et de la Loire présentées dans la carte ci-dessous et listées dans par le Tableau 1.

Maîtrise d'ouvrage	Ouvrages	Commune
Communauté de communes Entre Bièvre et Rhône	Station d'épuration et réseaux de collecte	Clonas-sur-Varèze (38114)
		Les Roches-de-Condrieu (38340)
		Saint-Clair-du-Rhône (38378)
		Saint-Alban-du Rhône (38353)
		Saint-Prim (38448)
Commune	Réseau de collecte	Chavanay (42056)
Commune	Réseau de collecte	Saint Michel sur Rhône (42265)
Commune	Réseau de collecte	Vérin (42327)
Vienne Condrieu Agglomération	Réseau de collecte	Chonas-L'Amballan (38107)
		Condrieu (69064)
Syndicat Rhône Giers	Réseau de transfert	Communes situées en rive droite du Rhône

Tableau 1 : Communes et maîtres d'ouvrages
de l'agglomération d'assainissement de Saint Alban du Rhône

Le système d'assainissement est composé

- **d'un réseau qui collecte** les eaux usées de 10 communes
- **d'un réseau de transport** des effluents des communes situées en rive droite (départements du Rhône et de l'Isère) et leur raccordement à la station d'épuration
- **d'une station d'épuration d'une capacité nominale de 16 000 EH** mise en service en 1996.

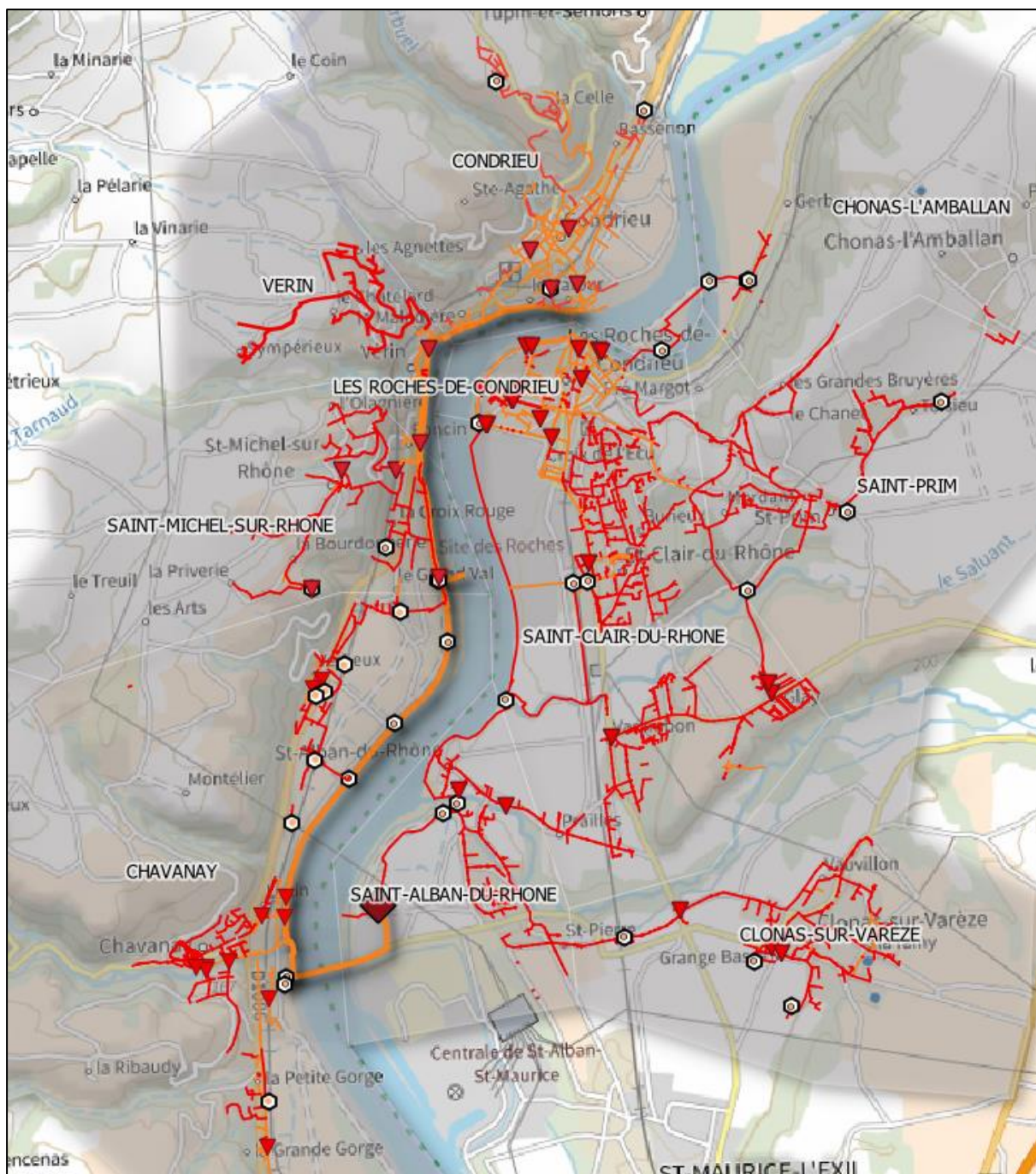
6 maîtres d'ouvrages se partagent la maîtrise des ouvrages du système d'assainissement :

- **la Communauté de Communes Entre Bièvre et Rhône** qui assure la maîtrise d'ouvrage de la station de traitement des eaux usées et des réseaux de collecte des communes de Clonas-sur-Varèze, Les Roches-de-Condrieu, Saint-Clair-du-Rhône, Saint-Alban-du Rhône et Saint-Prim
- **Vienne Condrieu Agglomération**, maître d'ouvrage des réseaux de collecte des communes de Chonas-L'Amballan et de Condrieu. *Un secteur très limité de la commune de Chonas-L'Amballan fait partie du système d'assainissement.*
- **Les communes de Chavanay, Saint Michel sur Rhône et Vérin** qui sont, chacune, maître d'ouvrage de leur réseau de collecte
- **Et le Syndicat Rhône Gier** qui assure le transport des effluents des communes de Chavanay, Saint Michel sur Rhône, Vérin et Condrieu jusqu'à la station d'épuration.

Tous les maîtres d'ouvrages ont délégué la réalisation du Dossier d'Autorisation Environnementale et du présent dossier d'examen au cas par cas à la Communauté de Communes Entre Bièvre et Rhône. Cf. Annexe 1

L'agglomération d'assainissement est présentée par la Carte 1. Cf également le fichier intitulé « doc 2 Systeme assainissement ».

Les ouvrages de déversement (déversoirs d'orages et trop-plein des postes de relevage) rejoignent le Rhône ou ses affluents.



Carte 2 : Agglomération d'assainissement de Saint Alban du Rhône

2 ESPACES NATURELS. ZONAGES D'INVENTAIRES ET DE PROTECTION

La Carte 3 et la Carte 4 permettent de situer les points de rejets de l'agglomération d'assainissement par rapport aux espaces naturels sensibles identifiés sur le secteur d'études.

Les zonages d'inventaires (Carte 3) :

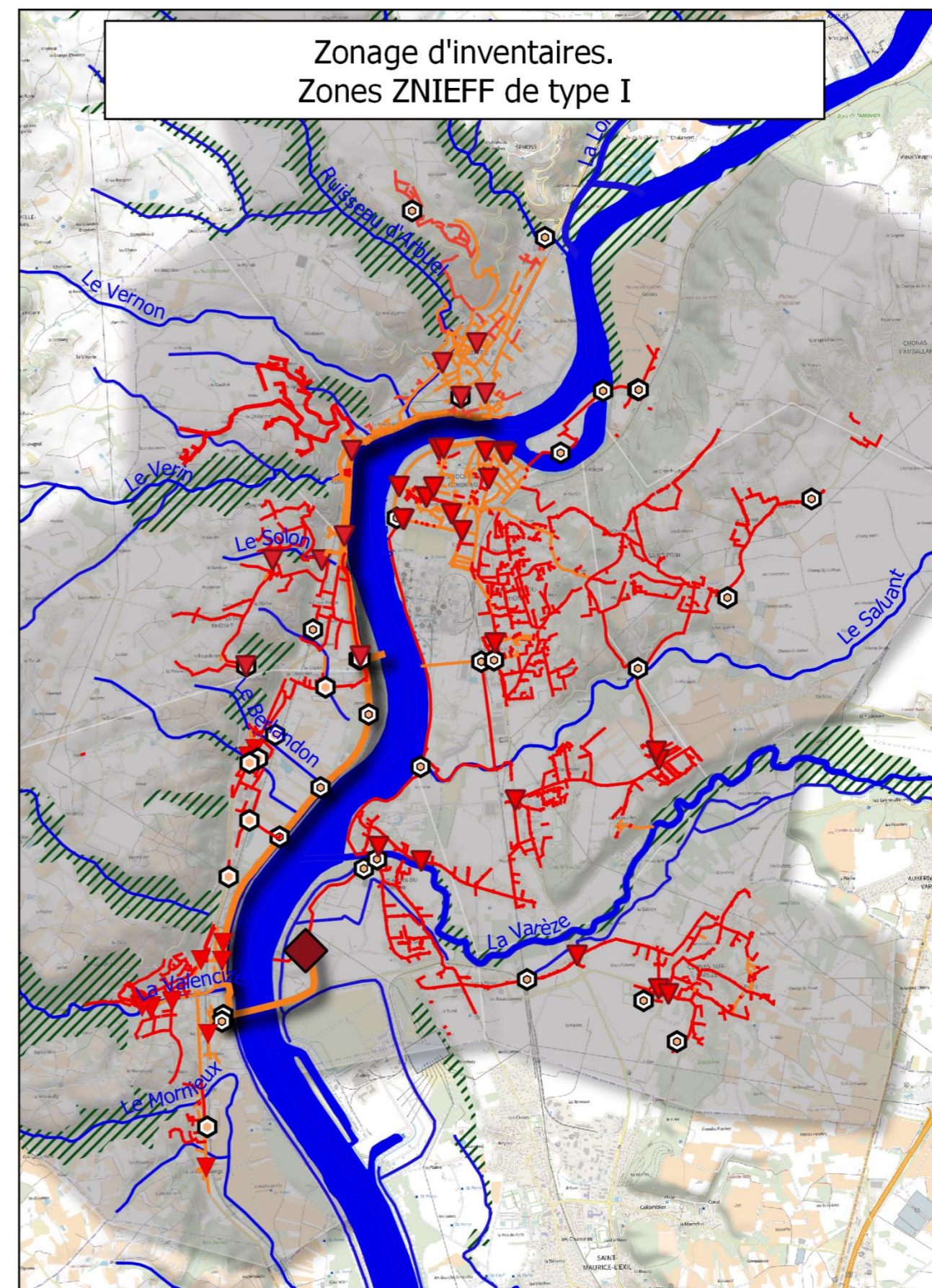
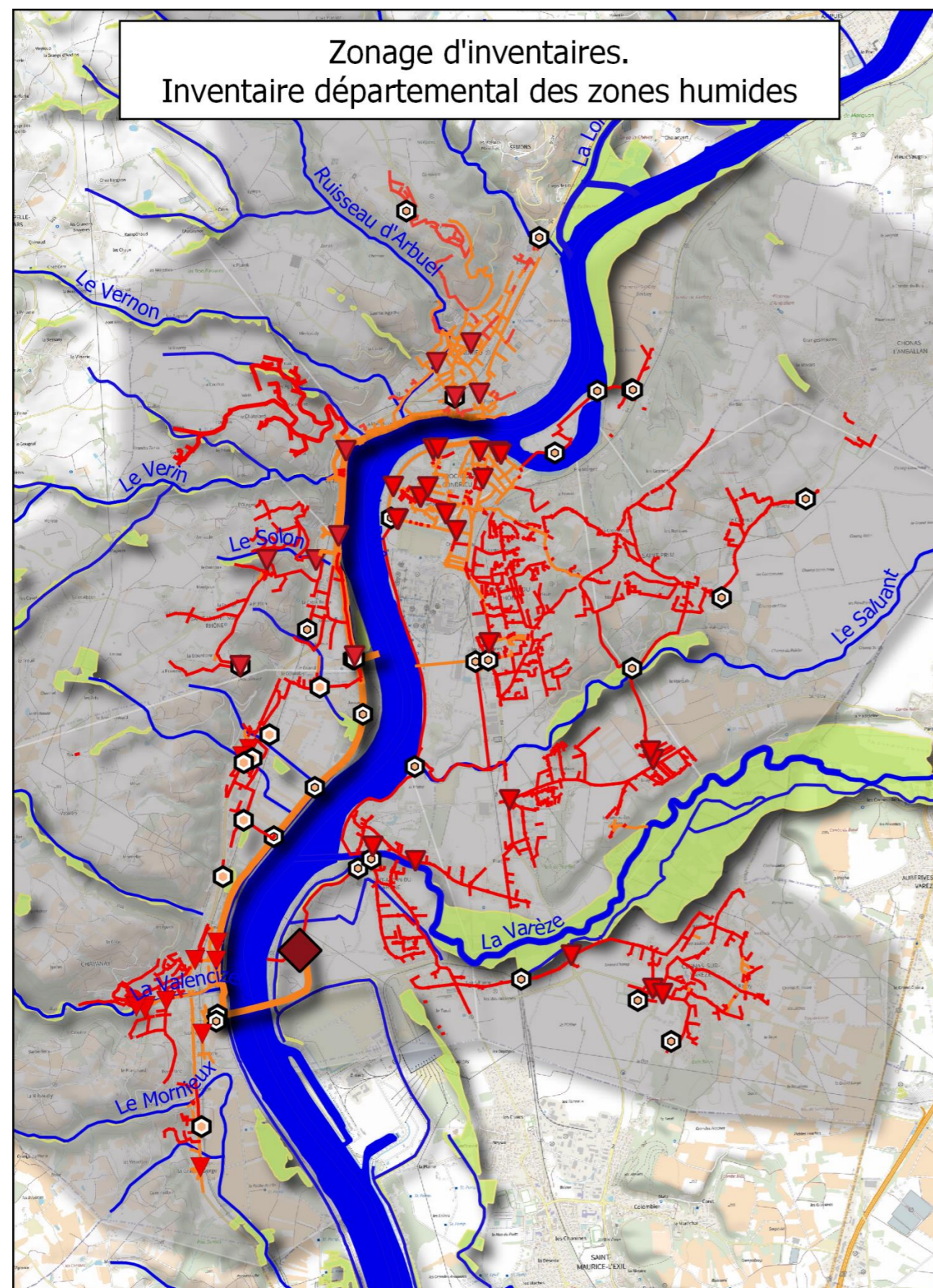
- Zones humides
- ZNIEFF Type I

Les zonages de protection (Carte 4) :

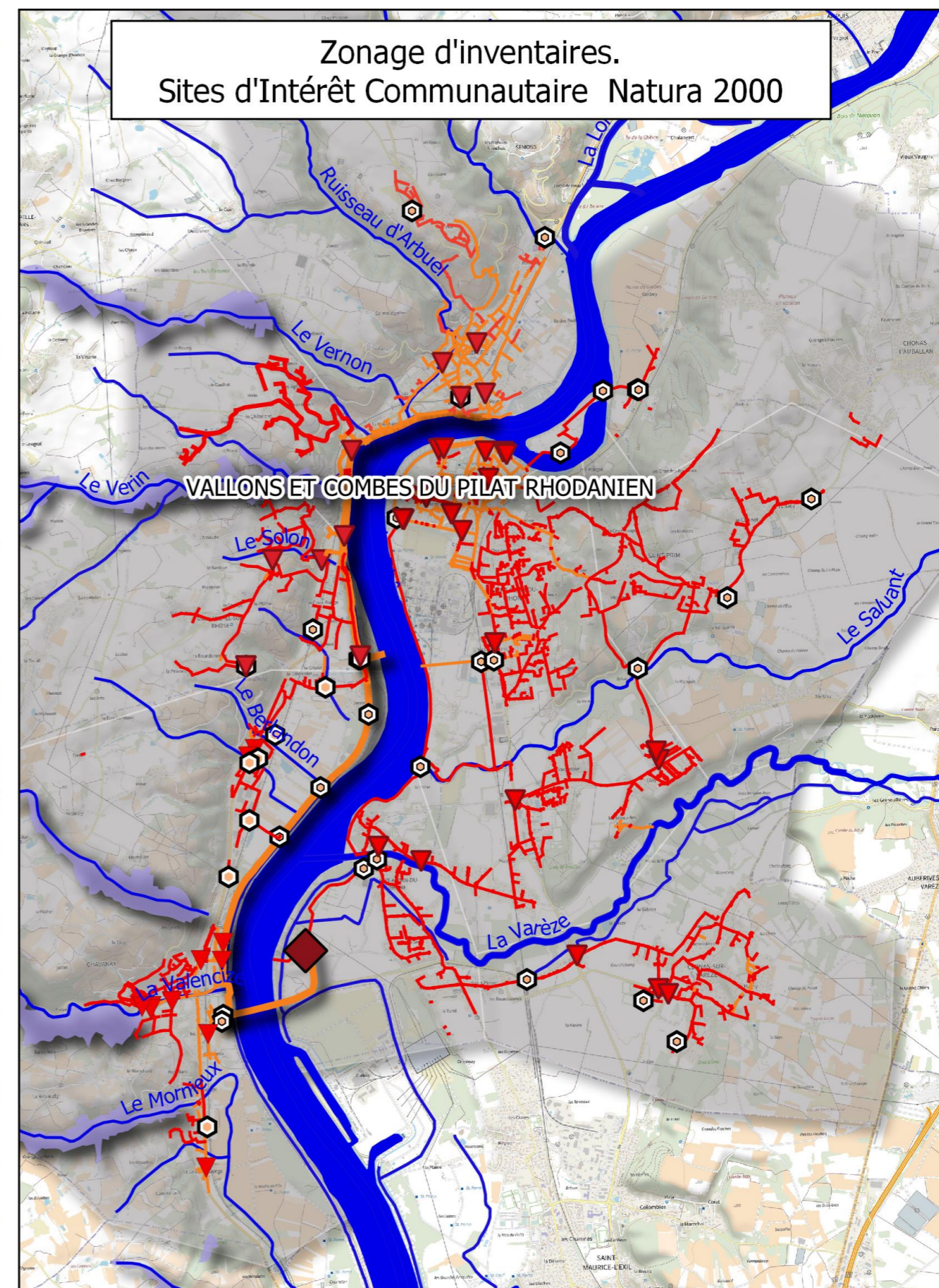
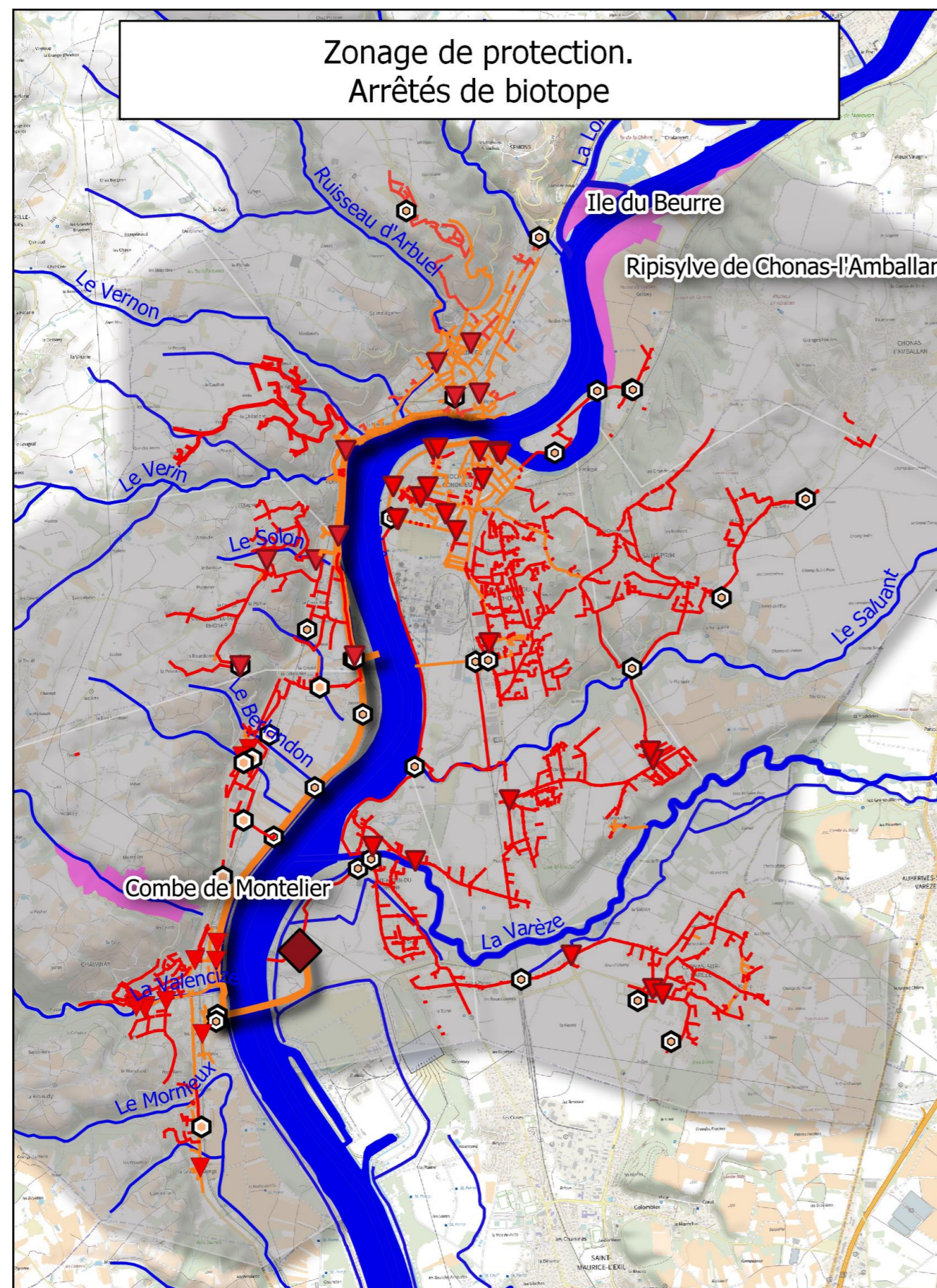
- Arrêtés de biotopes
- Sites Natura 2000

En rive droite du Rhône, les espaces naturels sensibles ne sont pas concernés par le système d'assainissement car ils sont situés en amont des points de rejets. Par contre, les affluents du Rhône en rive gauche classés zones humides (Le Saluant et la Varèze) et ZNIEFF type I (la Varèze) sont les milieux récepteurs d'ouvrages de rejet.

Les espaces naturels protégés par un arrêté de biotope ou classés sites Natura 2000 ne sont pas susceptibles d'être impactés par des rejets de l'agglomération d'assainissement de Saint Alban du Rhône.



Carte 3 : Espaces naturels. Zonages d'inventaires.



Carte 4 : Espaces naturels. Zonages de protection.

3 USAGES SENSIBLES

2 usages sensibles sont recensés sur le secteur d'étude :

- La pratique des loisirs nautiques
- L'alimentation en eau potable.

3.1 La pratique des loisirs nautiques

Sur la zone d'étude (Carte 5), deux secteurs sont fréquentés pour la pratique de loisirs nautiques (baignade et sports nautiques), ce sont :

- la base nautique de Condrieu – Les Roches
- La rivière artificielle de Saint Pierre de Bœuf.

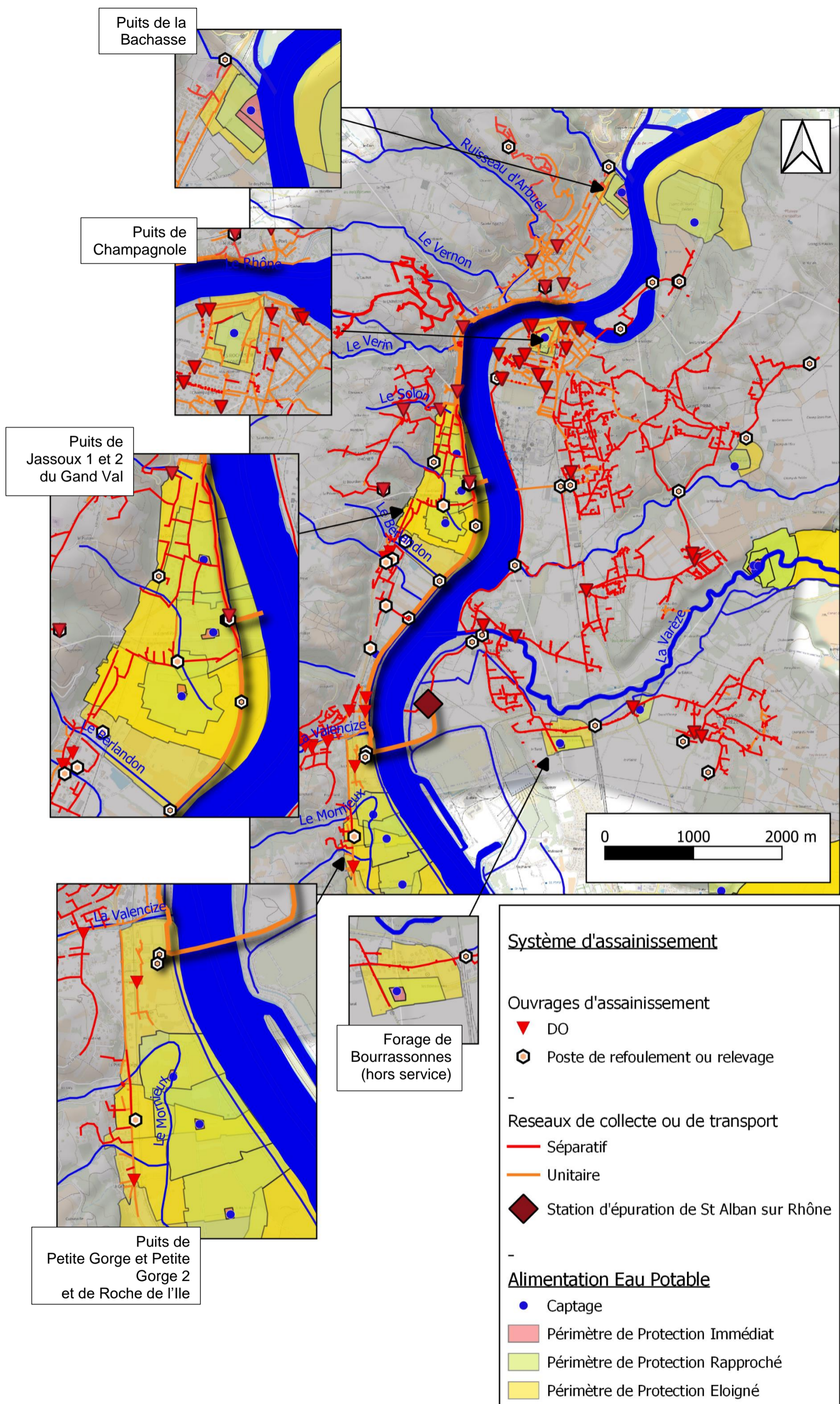
La base nautique de Condrieu - Les Roches (baignade, téléski nautique, tobogans aquatiques...) est située sur le Rhône. Les effluents de ce secteur sont raccordés au système d'assainissement de Saint Alban du Rhône, à l'aval du réseau qui collecte une petite partie de la commune de Chonas l'Amballan. **Le réseau est de type séparatif et les 4 postes de relevage refoulement ne sont pas équipés de trop plein au milieu naturel.** Les risques de contaminations des eaux sont donc extrêmement réduits si ce n'est par l'existence toujours possible de dysfonctionnement, défauts de branchements. Le site fait l'objet d'une surveillance bactériologique.

La rivière artificielle de Saint Pierre de Bœuf est un aménagement intégré au barrage et pont routier de Saint Pierre de Bœuf, qui permet la pratique des sports d'eaux vives (canoé, kayak, hydrospeed et rafting). La baignade est interdite. Ce site se situe à 4 Km à l'aval du rejet de la station d'épuration de Saint Alban du Rhône.

3.2 Alimentation en Eau Potable

La localisation des puits et des périmètres de protection sont présentés par la Carte 6. Des secteurs du réseau de collecte et celui de transport.

Plusieurs secteurs d'alimentation en eau potable sont susceptibles d'être impactés par des dysfonctionnement ou des rejets du système de collecte des eaux usées : captages Situées sur les communes des Condrieu, Les Roches de Condrieu, Saint Michel du Rhône, Chavanay.



Carte 6 : Captages d'eau potable. Périmètres de protection

Annexes

Annexe 1. Délégation de l'établissement du Dossier d'Autorisation Environnementale et du dossier d'examen au cas par cas