

Annexe 7 : Note de synthèse environnementale (AMÉTEN,
septembre 2022)



RDB THONON

Création d'un dépôt de bus Anthy-sur-Léman (74)

Note de synthèse environnementale

Département de la Haute-Savoie (74)

*Annexe n°7 de la demande d'examen au cas par cas préalable à la réalisation
éventuelle d'une évaluation environnementale*

Septembre 2022



amétén
expertises environnementales

AMÉTEN - Antenne des Pays de Savoie

12 Avenue du pont de Tasset

74960 ANNECY

AMÉTEN – Siège social

80 Avenue Jean Jaurès

38320 EYBENS

SOMMAIRE

1	PREAMBULE.....	4
2	PRESENTATION DE PROJET	5
2.1	Contexte et aménagement projeté.....	5
2.2	Description des travaux.....	5
3	CONTEXTE ENVIRONNEMENTAL	7
3.1	Milieu physique	7
3.1.1	Météorologie.....	7
3.1.2	Topographie	7
3.1.3	Géologie.....	9
3.1.4	Eaux superficielles	10
3.1.5	Gestion des eaux pluviales	12
3.1.6	Eaux souterraines / Hydrogéologie	13
3.1.7	Risques naturels	15
3.2	Milieu naturel	16
3.2.1	Zonages réglementaires patrimoniaux.....	16
3.2.2	Espaces naturels sur site	17
3.3	Milieu humain	19
3.3.1	Risque technologique et activité polluante	19
3.3.2	Étude pollution	21
3.3.3	Urbanisme	22
3.3.4	Ambiance sonore / Trafic routier	23
3.4	Paysage et patrimoine.....	25
3.4.1	Paysage	25
3.4.2	Patrimoine.....	25
4	CARACTERISTIQUES DE L'INCIDENCE POTENTIEL DU PROJET SUR L'ENVIRONNEMENT ET LA SANTE HUMAINE AU VU DES INFORMATIONS DISPONIBLES	27

Index des figures

Figure 1 : Localisation du projet	4
Figure 2 : Extrait du plan de masse (source : UNANIME architectes)	6
Figure 3 : Localisation des coupes altimétriques	7
Figure 4 : Coupes altimétriques au droit du projet (source : CANEL Ingénierie)	8
Figure 5 : Géologie de la zone d'étude	9
Figure 6 : « Les Fossaux » (gauche : amont du site ; centre : bordure de site ; droite : aval du site)	10
Figure 7 : Réseau hydrographique	11
Figure 8 : Implantation des ouvrages de gestion des eaux pluviales (CANEL Ingénierie)	13
Figure 9 : Captages en eau souterraine recensés en périphérie du site	14
Figure 10 : Carte des aléas naturels (source : Préfecture de la Haute-Savoie)	15
Figure 11 : Localisation des zonages environnementaux	17
Figure 12 : Prise de vue du Nord-Ouest vers Sud-Est	18
Figure 13 : Prise de vue du Sud-Est vers Nord-Ouest	18
Figure 14 : Prise de vue du Sud-Ouest vers Nord-Est	18
Figure 15 : Localisation des sites Basias, Basol, ICPE et SIS	20
Figure 16 : Cartographie des impacts dans les sols (Antéagroup)	21
Figure 17 : Extrait du Plan Local d'Urbanisme intercommunal du Bas-Chablais (échelle : 1/15000 ^{ème})	22
Figure 18 : Extrait du Plan Local d'Urbanisme intercommunal du Bas-Chablais (échelle : 1/2500 ^{ème})	23
Figure 19 : Classement sonore du secteur d'étude	24
Figure 20 : Photographies aériennes du site	25
Figure 21 : Localisation des sites inscrits/classés, des monuments historiques/périmètres de protection et des ZPPA	26

Index des tableaux

Tableau 1 : Description lithologique des sondages BSS recensés à proximité du site	10
Tableau 2 : Comptages permanents du trafic routier du réseau départemental (DDT 74)	24

1 PREAMBULE

La présente note des enjeux environnementaux est une pièce annexe (annexe n°7) de la demande d'examen au cas par cas préalable à la réalisation éventuelle d'une évaluation environnementale dans le cadre du projet de création d'un dépôt de bus porté par RDB Thonon, situé 15 route Impériale sur la commune d'Anthy-sur-Léman, dans le département de la Haute-Savoie (74).

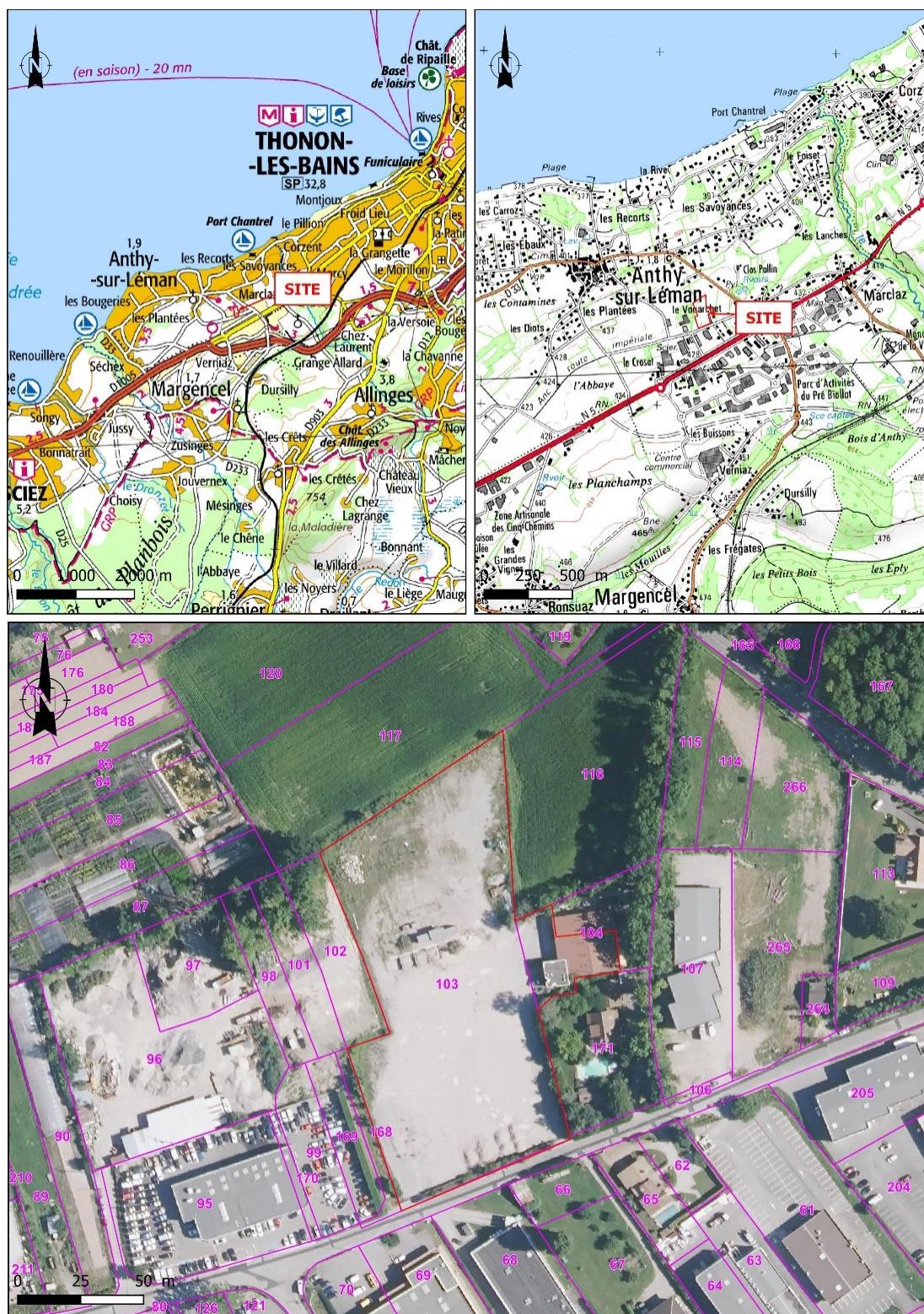


Figure 1 : Localisation du projet

2 PRÉSENTATION DE PROJET

2.1 Contexte et aménagement projeté

Le projet consiste en la création d'un dépôt de bus sur la commune Anthy-sur-Léman. La zone d'étude est accessible depuis la route Impériale. Elle prend place majoritairement dans un secteur urbanisé au droit de 2 parcelles de la section AH : 103 et une partie de la parcelle 104.

Le site d'implantation est le terrain d'une ancienne Installation Classée soumise à déclaration. Il s'agit d'un ancien site de concassage et criblage avec desserte d'essence. L'ICPE a cessé d'être exploitée le 15 juin 2016.

Le projet de dépôt de bus est composé d'un parking extérieur et d'espaces verts, sur une superficie totale de 11 826 m². Le projet sera constitué :

- d'un parking permettant la remise de 63 véhicules (Bus et Car) et 10 mini-bus ;
- d'un parking véhicules légers de 24 places, dont 13 places en matériau drainant et 7 bénéficiant de borne de charge ;
- d'une surface d'espaces verts de 2 885 m² ;
- d'un bâtiment d'exploitation (ouvrage existant sur 2 niveaux) ;
- d'un atelier de deux travées maintenances, adapté en vue d'accueillir des bus et des cars, des locaux techniques et un magasin (réaménagement d'un ouvrage existant) ;
- d'une station de lavage fixe ;
- d'une cuve à gazole aérienne de 50 m³ de capacité ;
- d'un poste de charge mobile gazole type Mobitank ;
- de 2 bungalows existants qui seront situées au milieu du remisage.

L'accès et la sortie au site seront distincts et effectués via la route Impériale.

2.2 Description des travaux

La réalisation des voiries et du parking permettant le remisage des bus/car et des véhicules légers va entraîner l'imperméabilisation de 7 632 m² par des enrobés.

Des espaces verts seront créés en périphérie de site, ainsi qu'au droit d'un ilot central grâce à l'apport de terre végétale (épaisseur de 30 cm minimum) qui sera engazonnée et qui accueillera également des plantations.

Les bâtiments (bâtiment de maintenance et bureaux) étant existants sur site, un simple réaménagement de ces locaux sera effectué. Une mezzanine de 120 m² en structure métallique sera installée dans le bâtiment de maintenance.

La station de lavage des véhicules, la cuve de gazole seront amenés sur le site pour être installés. Les 2 bungalows actuellement présents sur site seront maintenus.



Figure 2 : Extrait du plan de masse (source : UNANIME architectes)

3 CONTEXTE ENVIRONNEMENTAL

3.1 Milieu physique

3.1.1 Météorologie

Source de données : Météoblue

Le site Météoblue fournit pour chaque commune des diagrammes météorologiques basés sur les données collectées sur 30 ans. Pour la commune d'Anthy-sur-Léman, les données suivantes sont disponibles :

- Les précipitations sont de l'ordre de 125 mm/mois, avec un maximum en décembre (169 mm) et un minimum en août (111 mm) ;
- Les températures sont comprises entre 0°C et 11°C pour les mois de novembre à mars, et de 6°C à 25°C pour les mois d'avril à octobre ;
- Les vents dominants sont des vents Sud-Est ; Sud et Sud-Sud-Ouest.

3.1.2 Topographie

Source de données : CANEL Ingénierie Infrastructure

Une analyse topographique du site a été réalisée par la société CANEL INGENIERIE INFRASTRUCTURE dans le cadre de ce projet d'aménagement. Cette analyse a permis de montrer des différences de niveau au sein de la zone d'étude :

- Sur l'axe Nord-Sud, une différence d'1,60m (coupe A A' et coupe C-C'),
- Sur l'axe Est-Ouest : une différence d'1,20m (coupe B B').

L'emprise projet présente une topographie de $\pm 1,3\%$ de pente. Le terrain présente un point haut à l'angle Sud-Ouest à l'altitude 426,63 NGF et un point bas à l'angle Nord-Est à l'altitude 424,13 NGF.

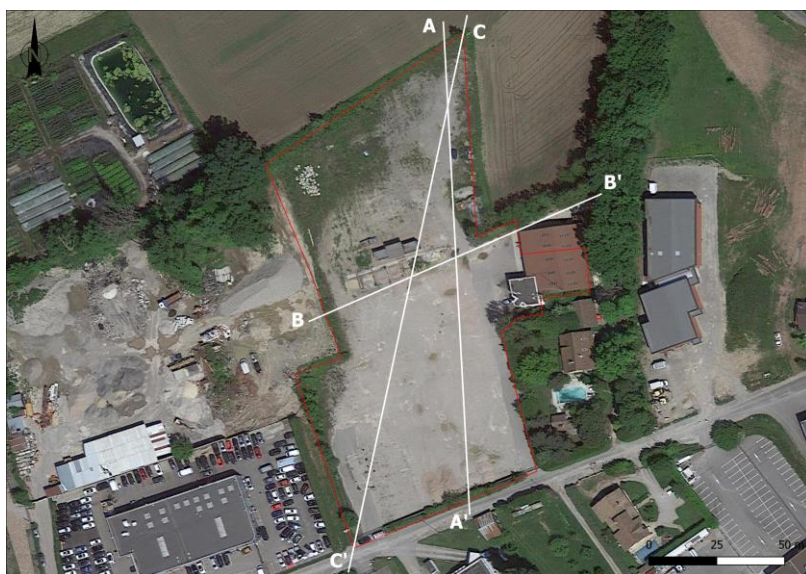


Figure 3 : Localisation des coupes altimétriques

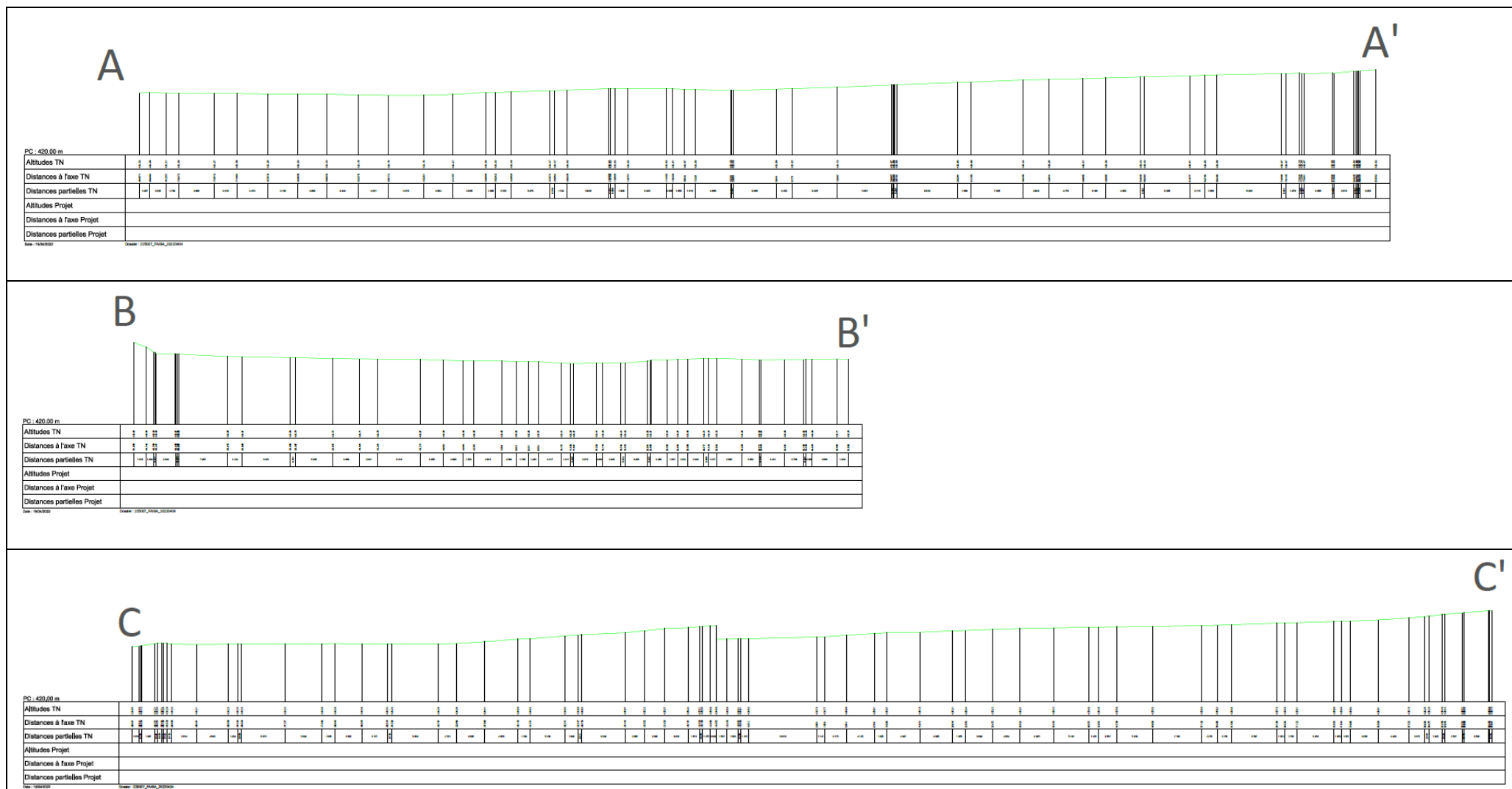


Figure 4 : Coupes altimétriques au droit du projet (source : CANEL Ingénierie)

3.1.3 Géologie

Source de données : BRGM

D'après la carte géologique d'Anthy-sur-Léman au 1/50 000 établies par le BRGM, les terrains à l'affleurement du site sont identifiés comme des Argiles à blocs, moraine argileuse (Gy).



Figure 5 : Géologie de la zone d'étude

La Banque de données du sous-sol (BSS) dispose de plusieurs sondages au droit de la formation géologique Gy à proximité de la zone d'étude. La lithologie de ces points sont localisés sur la Figure 2 et décrits dans le Tableau 1.

Référence BSS	Profondeur (m)	Lithologie	Distance au site
BSS004BDVA	0 – 2,5	Argile	1,4 km au Sud-Est
	2,5 – 4,5	Cailloutis argileux	
	4,5 - 29	Galets et graviers avec alternance de passées argileuse	
BSS004AYXN	0 - 3	Argile graveleuse	1,2 km au Nord-Ouest
	3 - 12	Argile grise	
	12 - 14	Grave argileuse	
	14 – 80	Grave sableuse	

Tableau 1 : Description lithologique des sondages BSS recensés à proximité du site

Les deux sondages BSS004BDVA et BSS004AYXN mettent en évidence une alternance d'argile et de graviers ou cailloutis plus ou moins argileux.

A noter également qu'une étude sur les sols au droit de l'emprise projet, réalisé par le bureau d'études ANTEAGROUP a permis de confirmer ces données. Avec un total de 23 sondages effectués au droit de l'emprise projet, l'étude met en évidence la présence d'argiles à argiles sableuses entre 1m et 2m de profondeur, mais également la présence de remblais sableux à limono-argileux graveleux entre 1m et 2m de profondeur, avec des fragments de briques ponctuels selon les sondages.

3.1.4 Eaux superficielles

Sources de données : Agence de l'Eau, DDT 74, CANEL Ingénierie Infrastructure

3.1.4.1 Réseau hydrographique

La zone d'étude est localisée à quelques mètres du fossé « les Fossaux », qui n'est pas répertorié dans l'inventaire des cours d'eau de Haute-Savoie par la DDT 74.

Le cours d'eau répertorié le plus proche du la zone d'étude est le Pamphiot (FRDR551) qui est situé à environ 800 m à l'Est. Son exutoire est le lac Léman.



Figure 6 : « Les Fossaux » (gauche : amont du site ; centre : bordure de site ; droite : aval du site)

Aucune zone humide n'est répertoriée au droit de la zone d'étude. Les Zones Humides listées dans l'inventaire départementale les plus proches sont situées :

- à 470 m à l'Est : « Les Lanches SW »
- à 1 000 au Sud-Est « Bois d'Anthy Nord »
- à 1 100 m au Sud-Est « Couvent de la Visitation Sud »
- à 600 m au Sud « Ronsuaz Nord-Est / Verniaz Sud-Ouest »
- à 750m au Sud « Verniaz Ouest / Les Planchamps »
- à 1°100 km à l'Ouest « Les Contamines »

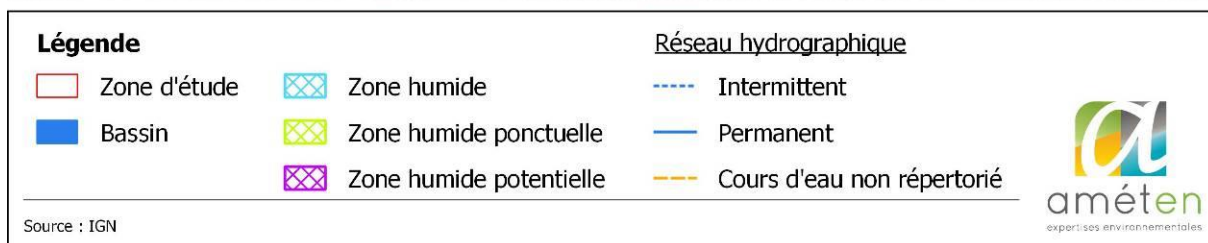


Figure 7 : Réseau hydrographique

3.1.4.2 Qualité des eaux superficielles

Le Pamphiot est identifiée au sein du SDAGE RMC comme masse d'eau superficielle « Le Pamphiot et ses affluents » dont le code d'identification national est « FRDR551 ». Les états et objectifs d'atteinte du bon état de cette masse d'eau sont les suivants :

Objectif d'état écologique				
Objectif d'état	Statut	Echéance	Motivations en cas de recours aux dérogations	Paramètres faisant l'objet d'une adaptation
Objectif moins strict	Masse d'eau naturelle	2027	Faisabilité technique	Faune benthique invertébrée
Objectif d'état chimique				
Objectif d'état	Echéance sans ubiquiste*	Echéance avec ubiquiste	Motivations en cas de recours aux dérogations	Paramètres faisant l'objet d'une adaptation
Bon	2015	2015	-	-

Le Pamphiot est caractérisé par un objectif d'état écologique « moins strict » où l'atteinte du bon état en 2027 n'est pas envisageable. Il s'agit de masses d'eau particulièrement altérées par une ou plusieurs pressions. Le bon état chimique de cette masse d'eau a été atteint dès 2015 et doit être désormais conservé.

3.1.5 Gestion des eaux pluviales

Une étude réalisée par CANEL INGENIERIE INFRASTRUCTURE a permis de définir le mode de gestion des eaux pluviales du site. Le principe de gestion des eaux pluviales proposé est constitué de deux bassins de rétention – situé au Sud et au Nord du terrain – permettant de retenir les eaux de ruissellement générées par les aires imperméabilisées.

Des grilles EP et collecteurs EP permettront de recueillir les eaux pluviales du site qui transiteront dans un premier temps par des systèmes de rétention (Nord et Sud) puis séparateur hydrocarbure avant d'être rejetées au réseau EP existant à l'Est du site.

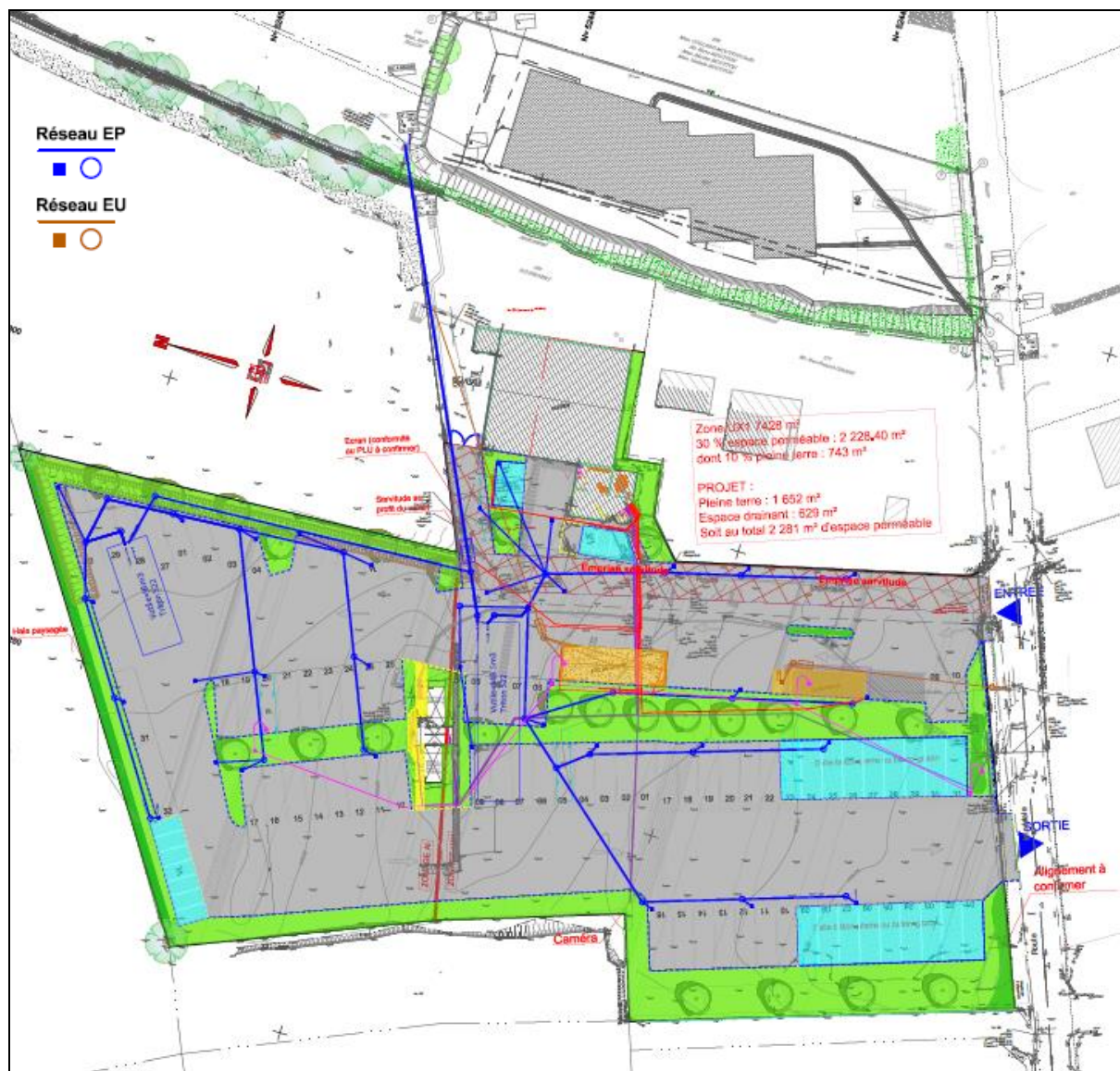


Figure 8 : Implantation des ouvrages de gestion des eaux pluviales (CANEL Ingénierie)

3.1.6 Eaux souterraines / Hydrogéologie

Sources de données : Agence de l'Eau ; ARS

3.1.6.1 Hydrogéologie au droit du site

Le projet repose sur une masse d'eau souterraine référencé dans le SDAGE Rhône-Méditerranée, à savoir la masse d'eau souterraine profonde « Formations glaciaire et fluvio-glaciaires du Bas-Chablais du Bas-chablais, terrasses Thonon et Delta de la Dranse » (FRDG242).

L'aquifère superficiel est constitué d'alluvions fluvio-glaciaires de 10 à 25 m de puissance avec des perméabilités moyennes à bonnes.

Cette nappe libre s'écoule en direction du Nord-Ouest, son exutoire final étant le Lac Léman.

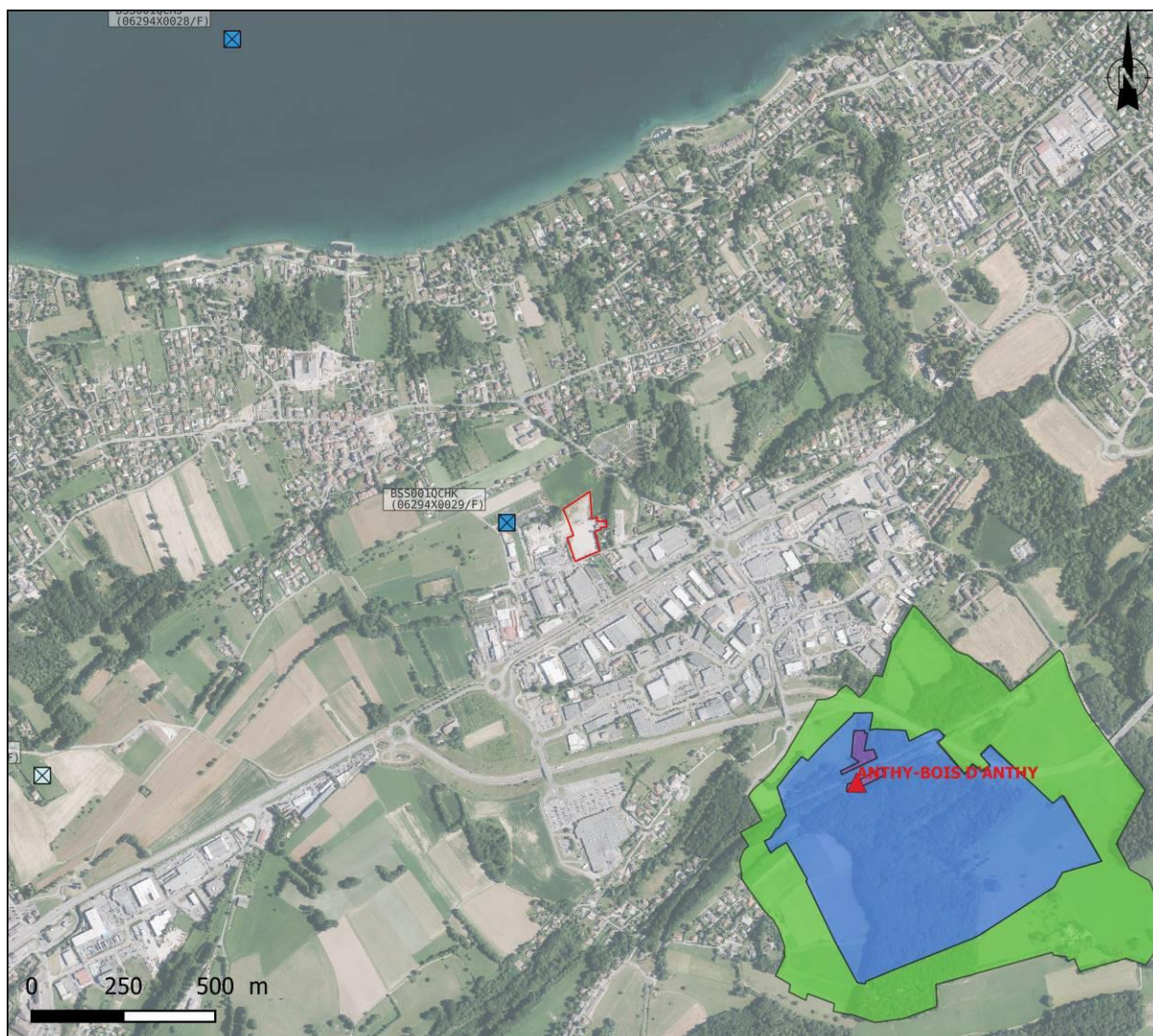
Au droit du site, le niveau de la nappe est attendu vers 3 m de profondeur.

3.1.6.2 Ouvrages souterrains autour du site et usages associés

La commune d'Anthy-sur-Léman n'est pas localisée au droit d'une zone de répartition des eaux (ZRE).

Le site n'est concerné par aucun périmètre de protection de captage d'eau potable. Le captage AEP le plus proche est le « Bois d'Anthy » situé à 950 m au Sud-Est du site d'étude sur la commune d'Anthy-sur-Léman (Figure 9).

Aucun captage n'est déclaré auprès de l'Agence de l'eau RMC à proximité du site.



Légende

- Zone projet
- Prélèvements déclarés à l'Agence de l'Eau (2017)
- X Points d'eau BSS

EAU POTABLE :

- ▲ Captage d'eau potable

Périmètre de protection de captage en activité :

- Protection immédiate
- Protection rapprochée
- Protection éloignée

Sources : Agence Régionale de Santé (ARS) Auvergne Rhône-Alpes, BRGM, Google



Figure 9 : Captages en eau souterraine recensés en périphérie du site

3.1.7 Risques naturels

Source de données : DDT 74

La commune d'Anthy-sur-Léman n'est pas concernée par un Plan de Prévention des Risques Naturels (PPRn). La carte des aléas naturels, réalisée en 2020, annexé au PLUi du Bas-Chablais est le document de référence en termes de connaissances des phénomènes naturels sur le territoire communal.

D'après cette carte des aléas naturels, le site d'étude n'est pas localisé au droit des secteurs concernés par les phénomènes de glissements de terrain, manifestations torrentielles et zones humides (Figure 10).

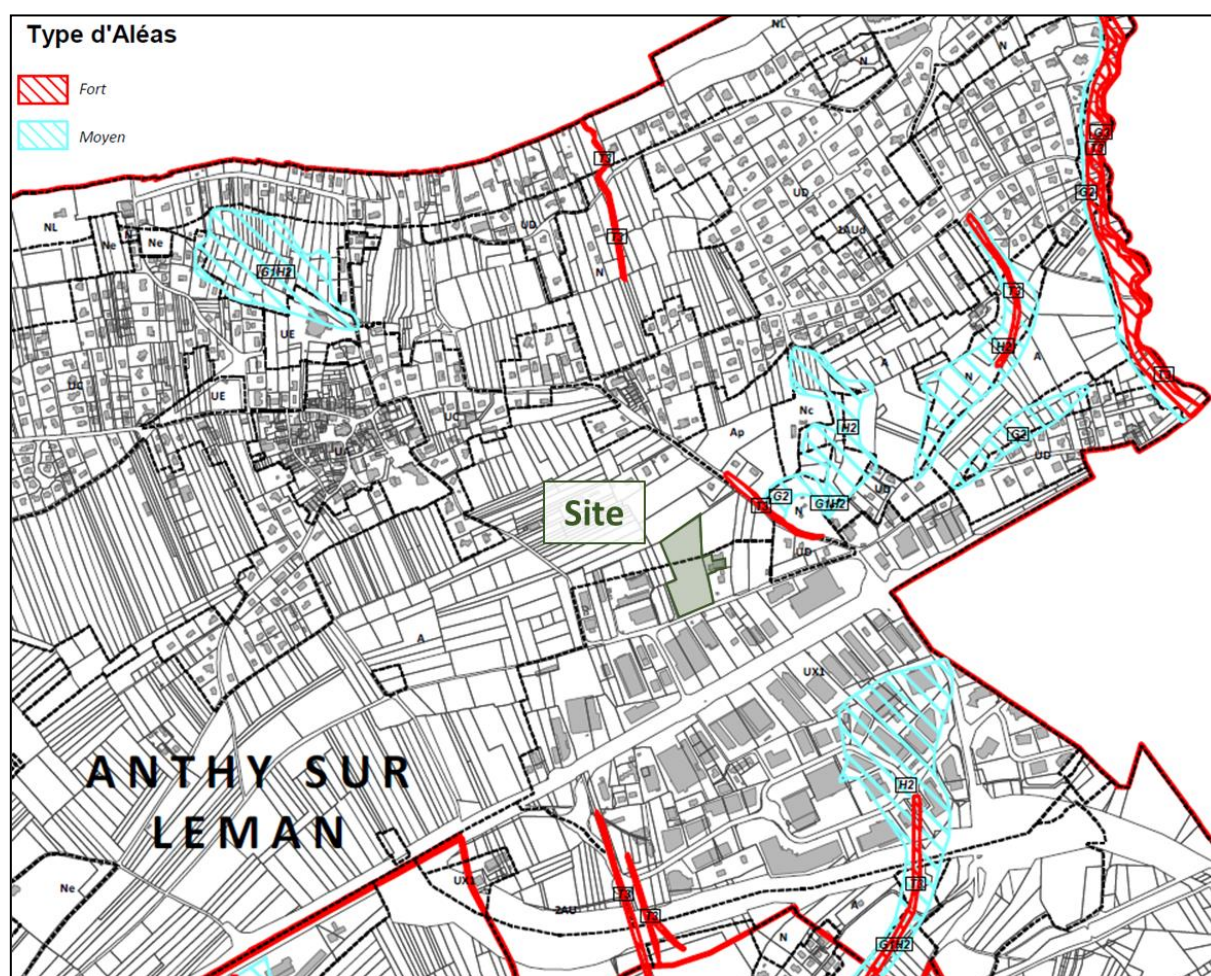


Figure 10 : Carte des aléas naturels (source : Préfecture de la Haute-Savoie)

3.2 Milieu naturel

Sources de données : DREAL, DDT74, INPN, Améten

3.2.1 Zonages réglementaires patrimoniaux

Le site est localisé en dehors de tous les zonages réglementaires et inventaires naturalistes.

Les zonages réglementaires les plus proches sont :

- ✓ ZNIEFF de type II :
 - « Lac Léman » à environ 750 m au Nord du projet (n°820000431),
 - « Zones humides du bas-chablais » à environ 750 m au Sud et à l'Est du projet (n°8200311793).
- ✓ ZNIEFF de type I :
 - « Golfe de Coudrée et environs » à environ 750 m au Nord du projet (n°820031790),
 - « Vallon du Pamphiot » à environ 850 m à l'Est du projet (n°820031581),
 - « Ancienne exploitation de gravier au sud du Couvent de la Visitation » à environ 930 m au Nord-Est du projet (n°820031580).
- ✓ Natura 2000 :
 - SIC (Directive Habitats) « Zones humides du bas chablais » (FR8201722) à environ 1,1 km au Sud du site ;
 - ZPS (Directive Oiseaux) « Lac Léman » (FR8202009) à environ 1,8 km à l'Ouest du site.
- ✓ Arrêté Préfectoral de Protection de Biotope (APPB) :
 - « Les Grands marais d'Allinges et Margence » à environ 1,1 km au Sud du site.
- ✓ Parc National :
 - « Parc national de la Vanoise » à environ 94 km du site ;
- ✓ Parc Naturel Régional :
 - « PNR du Haut-Jura » (FR8000015) à environ 23 km à l'Ouest du site
- ✓ Réserve Naturelle Nationale :
 - « Delta de la Dranse » (FR3600043) à environ 7 km au Nord-Est du projet.
- ✓ Espace Naturel Sensible (ENS) :
 - « Géoparc Mondial UNESCO du Chablais » à environ 3,8 km du site
 - « Domaine de Guidou » à environ 4,5 km à l'Ouest du projet.

Le Schéma Régional d'Aménagement, de Développement Durable et d'Égalité des Territoires (SRADDET) constitue l'outil régional de la mise en œuvre de la Trame Verte et Bleue (continuité écologique). Selon le SRADDET, la zone d'étude est localisée au sein d'une zone artificialisée. Elle ne constitue pas un réservoir de biodiversité et ne participe pas non plus à la fonction de corridor biologique.

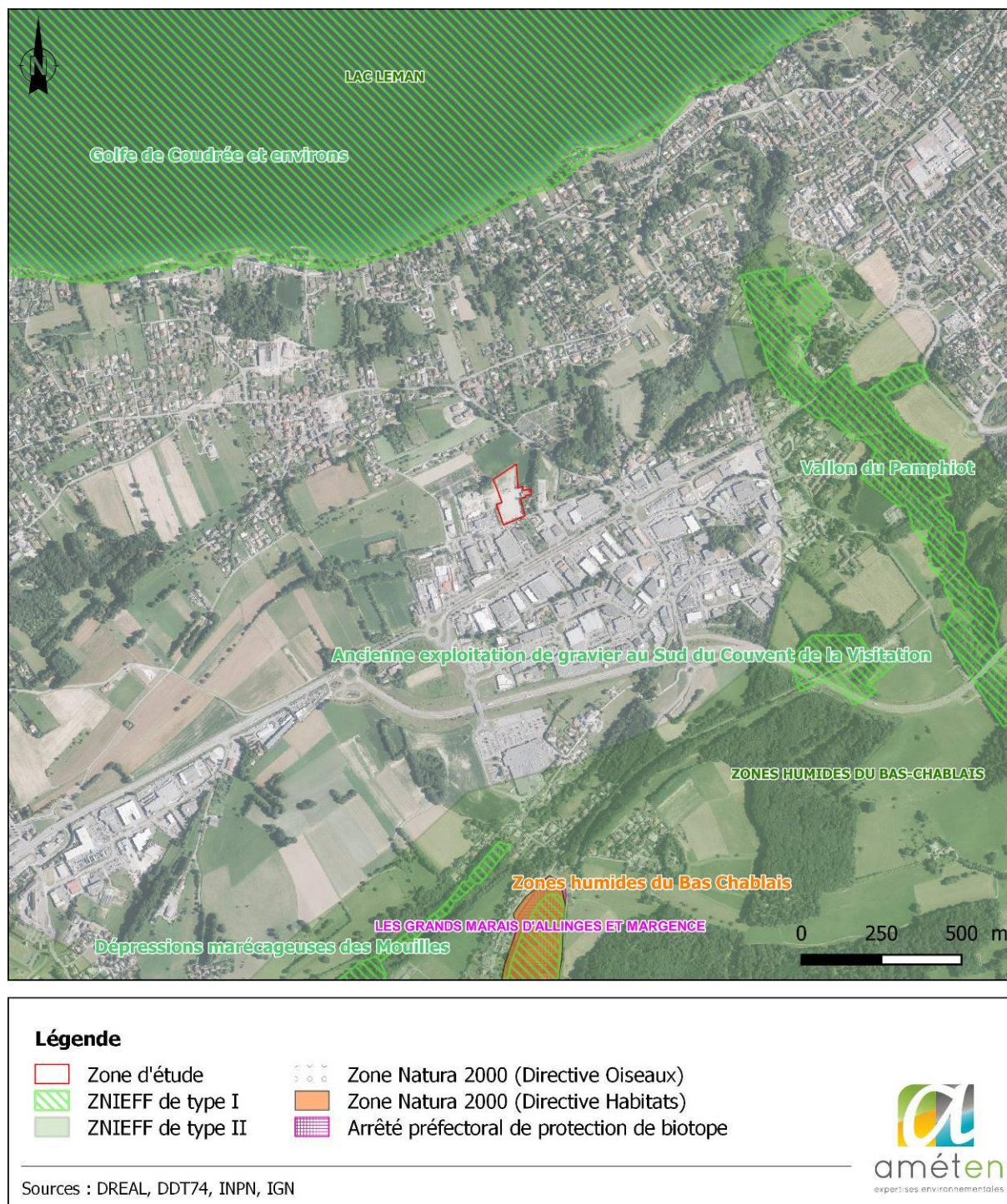


Figure 11 : Localisation des zonages environnementaux

3.2.2 Espaces naturels sur site

Aucun inventaire naturaliste n'a été réalisé sur l'emprise des aménagements prévus. Néanmoins, ces derniers s'inscrivent sur un secteur entièrement anthropisé (couche de forme compactée, enrobé, bâtiments) (cf. prises de vue page suivante). Aucune espèce floristique n'est présente au droit du tènement concerné par le projet. La faune susceptible d'être rencontrée est ubiquiste, adaptée à la présence permanente de l'Homme et ne semble pas présenter d'enjeu potentiel.



Figure 12 : Prise de vue du Nord-Ouest vers Sud-Est)



Figure 13 : Prise de vue du Sud-Est vers Nord-Ouest



Figure 14 : Prise de vue du Sud-Ouest vers Nord-Est

3.3 Milieu humain

3.3.1 Risque technologique et activité polluante

Source de données : Géorisques.fr

La commune d'Anthy-sur-Léman n'est pas couverte par un Plan de Prévention des Risques Technologiques (PPRT).

Le projet est localisé au droit d'une ancienne ICPE soumise à déclaration. L'installation a cessé d'être exploitée en juin 2016. Le ténement est dorénavant référencé dans la base de données BASIAS qui recense les anciens sites industriels et activités et service :

N° BASIAS	Raison sociale	Nom usuel	Activité
RHA7404636	Société GROUPI	Concassage criblage avec desserte d'essence	<ul style="list-style-type: none">- Raffinage, distillation et rectification du pétrole et/ou stockage d'huile minérales- Régénération et/ou stockage d'huiles usagées- Dépôt de liquides inflammables (D.L.I.)- Taille, façonnage et finissage de pierres (concassage, criblage, polissage)- Commerce de gros, de détail, de desserte de carburants en magasin spécialisé (station- service de toute capacité de stockage)

Aucune ICPE en cours d'exploitation, ni aucun site BASOL (sites et sols pollués/ou potentiellement pollués), ni aucun site SIS (terrain où l'État a connaissance d'une pollution des sols) n'est référencé sur la commune d'Anthy-sur-Léman. 9 sites BASIAS se trouvent dans un rayon de 200 m autour du projet.



Légende

- | | |
|--|--|
| Zone d'étude | ▲ Basol |
| Rayon de 200 m | Secteur d'Information sur les Sols (SIS) |
| Basias | ICPE ICPE |

Sources : DREAL, bases de données BASOL et BASIAS (<http://www.georisques.gouv.fr>)



Figure 15 : Localisation des sites Basias, Basol, ICPE et SIS

3.3.2 Étude pollution

Source de données : Antéagroup (mission VERIF, avril 2022)

Une étude pollution a été réalisée par Antéagroup en avril 2022 dans le but de caractériser la qualité des sols au droit de l'emprise projet (terrain naturel et remblais).

Des investigations des sols, à la tarière mécanique, ont été réalisées les 4 et 5 avril 2022 et ont consisté en la réalisation de 24 sondages entre 2 et 4 m de profondeur au droit des sources potentielles de pollution sur site et hors site (cuves enterrées, fosse, séparateurs, station-service, remblais et BASIAS en amont hydraulique supposé). Les composés analysés sont les suivants : HCT C5-C10, HCT C10-C40, CAVBTEX, HAP, COHV et PCB.

Ces investigations ont mis en évidence :

- dans le secteur de l'atelier, des hydrocarbures volatils et non volatils (C5-C10 et C10-40) et solvants aromatiques (type BTEX) dans le terrain naturel argileux entre 2 et 3 mètres de profondeur (sondage S13),
- dans le premier mètre de profondeur des remblais du site, des hydrocarbures (C10-40) au droit des sondages S16, S24 et S18, des HAP au droit des sondages S16 et S18, et plomb et zinc en S18.

Les concentrations en mg/kg de ces sondages sont affichées sur la figure suivante.

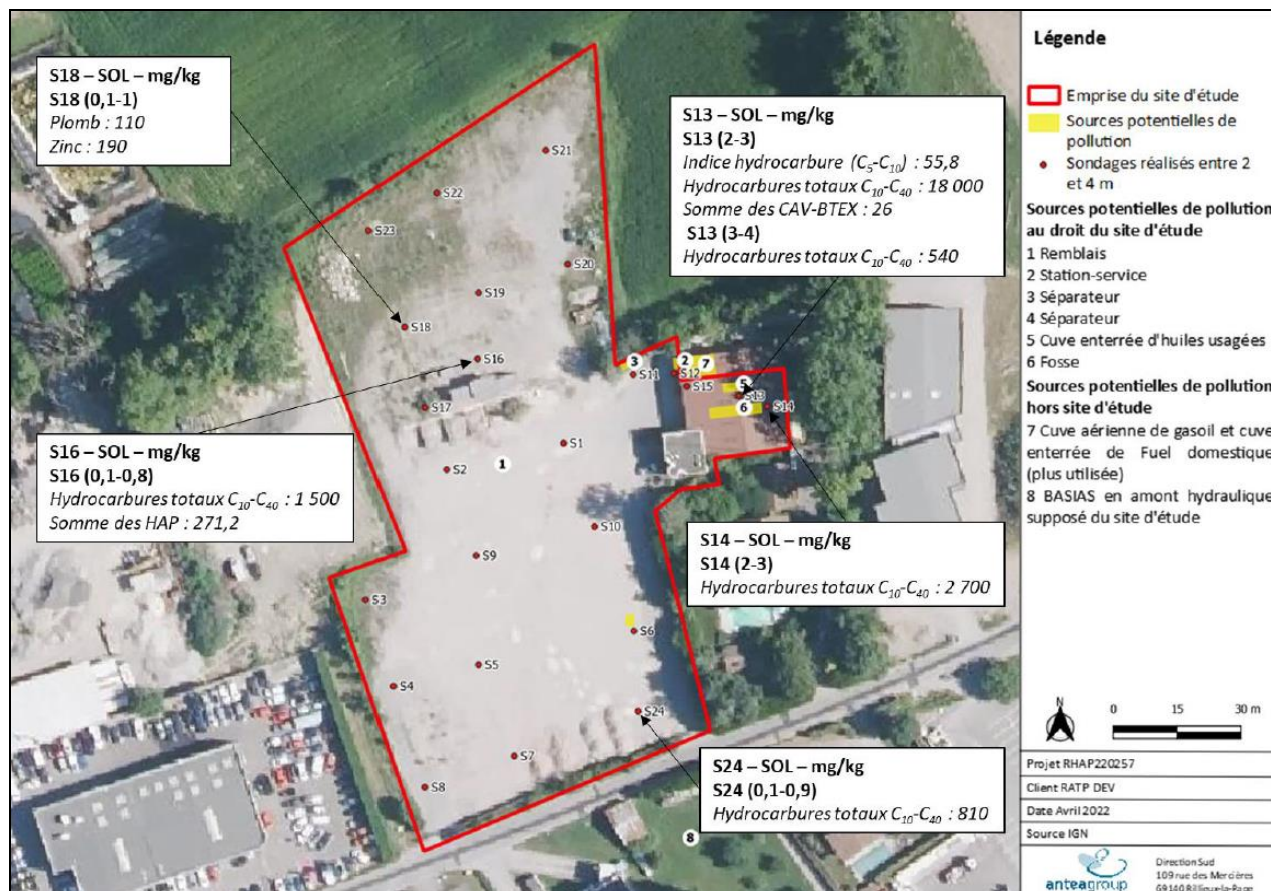


Figure 16 : Cartographie des impacts dans les sols (Antéagroup)

3.3.3 Urbanisme

Source de données : Commune d'Anthy-sur-Léman

Selon le PLUi du Bas-Chablais (Figure 18), approuvé en 2020, la zone d'étude appartient aux zonages spécifiques UX1 « zone d'activité » dans la sa partie Sud et A « zone agricole » dans sa partie Nord.

Au droit des zones agricoles, le règlement du PLUi définit les locaux techniques des administration publiques ou de leurs délégataires « *sont autorisés dans la mesure où l'implantation dans la zone est justifiée par des impératifs techniques de fonctionnement du service, dès lors qu'ils ne sont pas incompatibles avec l'exercice d'une activité agricole, pastorale ou forestière du terrain sur lequel elles sont implantées et ne portent pas atteinte à la sauvegarde des espaces naturels et des paysages, et que toutes les dispositions sont prises pour limiter la gêne qui pourrait en découler et pour assurer une bonne intégration dans le site.* »

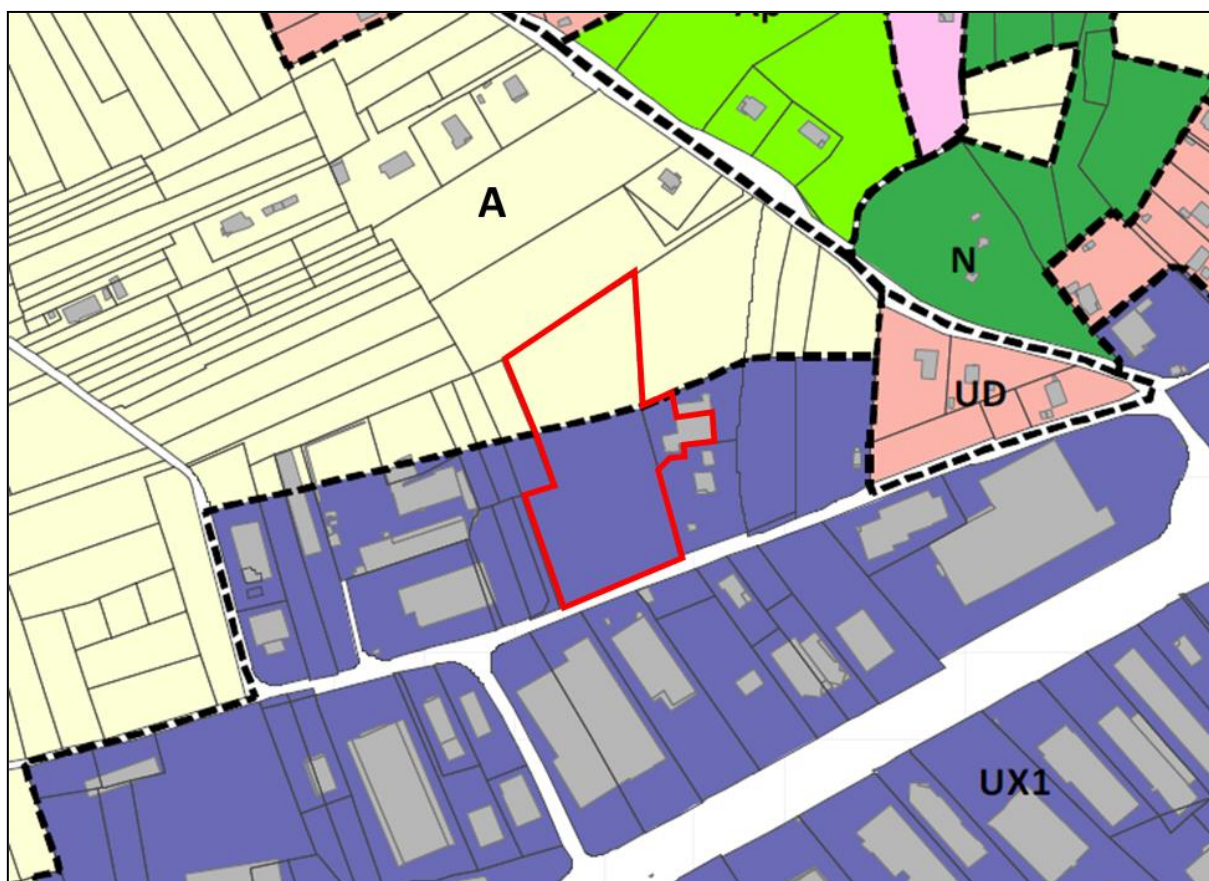


Figure 17 : Extrait du Plan Local d'Urbanisme intercommunal du Bas-Chablais (échelle : 1/15000^{ème})

A noter que l'emprise projet se trouve au droit d'un zonage « EBF » (Espace de Bon Fonctionnement) identifié au PLUi (Figure 18) et est également juxtaposée à un zonage « EBC » (Espace Boisé Classé).

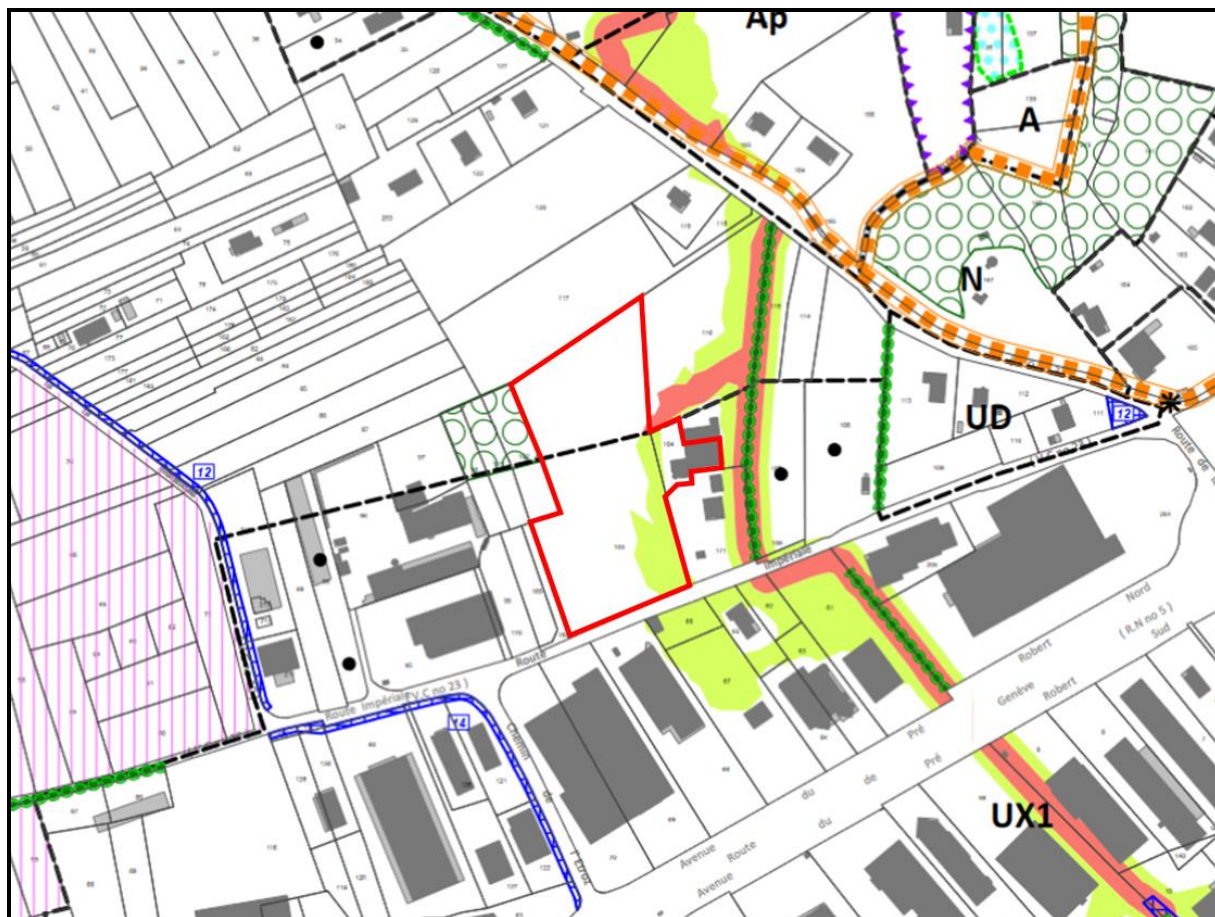


Figure 18 : Extrait du Plan Local d'Urbanisme intercommunal du Bas-Chablais (échelle : 1/2500^{ème})

3.3.4 Ambiance sonore / Trafic routier

Source de données : DDT 74

Le classement sonore des infrastructures de transport terrestre du département de la Haute-Savoie a été approuvé par l'arrêté préfectoral daté du 18 septembre 2019 (N°DDT-2019-1473). Ces infrastructures sont classées en 5 catégories selon le niveau de bruit qu'elles engendrent, la catégorie 1 étant la plus bruyante. Un secteur affecté par le bruit est défini autour de chaque infrastructure classée.

Les catégories des infrastructures routières et secteurs associés sont localisés sur la Figure 19. Ainsi, la zone d'étude n'est pas identifiée au sein d'un secteur affecté par le bruit des infrastructures de transport terrestre.

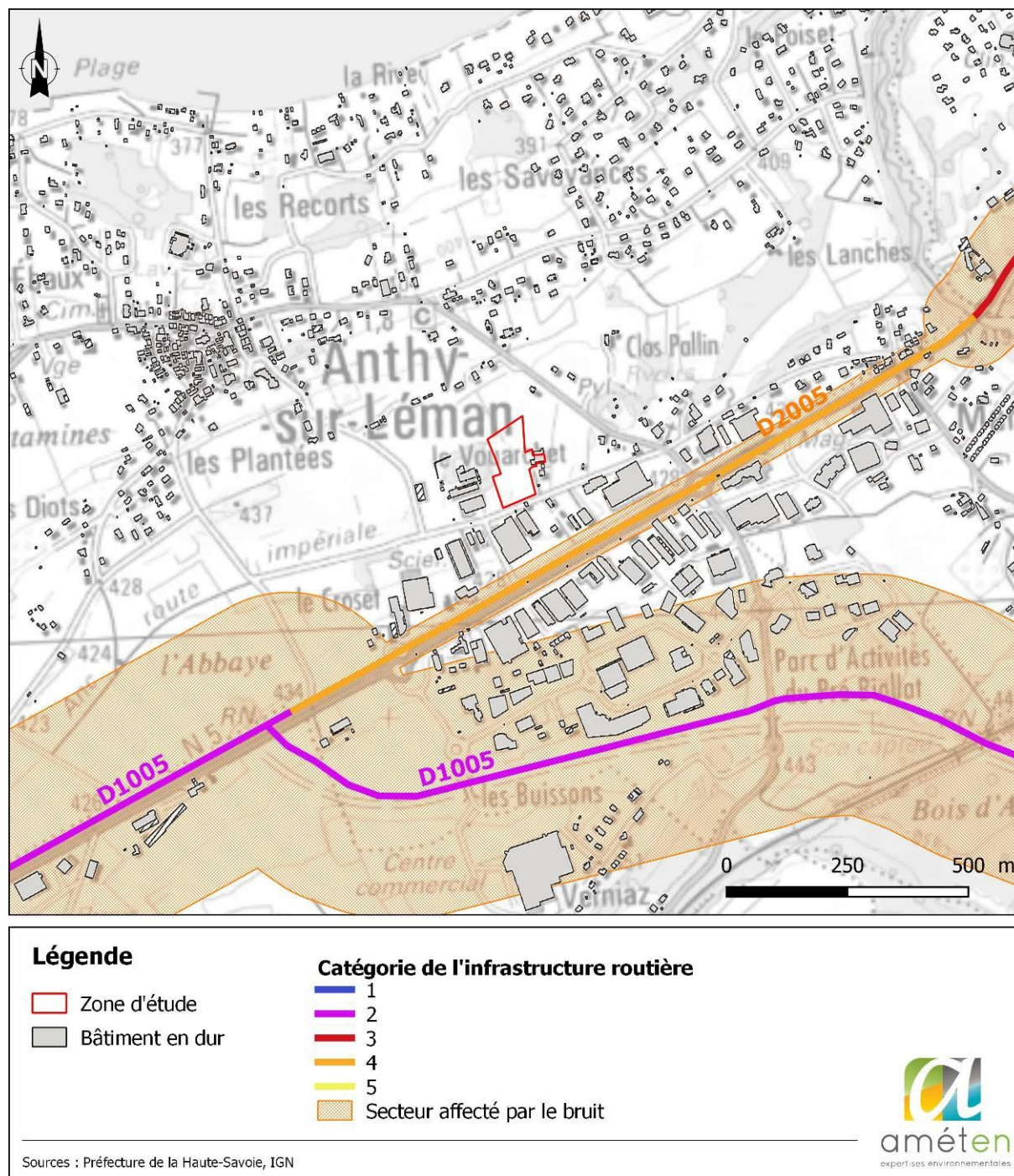


Figure 19 : Classement sonore du secteur d'étude

Selon les derniers recensements du trafic routier en Haute-Savoie disponibles (2019 et 2020), les axes périphériques supportent des trafics journaliers annuels moyen (TMJA) de l'ordre 22 000 à 28 000 véhicules / jour.

Route	MJA 2020	MJA 2019	Variation 19-20	Pointe 2020
D1005 (Demi-diffuseur Rd133)	23267	27856	-16,47%	34703
D1005 (Sciez (Côté Thonon))	21792	26541	-17,89%	31316

Tableau 2 : Comptages permanents du trafic routier du réseau départemental (DDT 74)

3.4 Paysage et patrimoine

3.4.1 Paysage

Source de données : Géoportail.fr ; Améten

3.4.1.1 Contexte général

L'emprise projet s'inscrit dans un paysage marquant la limite entre un paysage de type urbain où se mêle principalement des commerces/entreprises et un paysage de type agricole (champs et bâti isolé). Ce secteur est bordé au Sud par une infrastructure routière (route impériale).

L'annexe 3 du CERFA présente différentes photographies du site et de ses abords.

3.4.1.2 Historique du site

Avant 1981, la zone d'étude était occupée par des terrains agricoles ainsi qu'un espace sans revêtement au droit du bâtiment actuel. Entre 1981 et 1988, le bâtiment occupe la partie Est de la zone d'étude et les terrains agricoles sont encore présents dans la partie Ouest.

L'occupation des sols de la zone d'étude se trouve modifiée entre 1988 et 1993 où les terrains agricoles sont remplacés par une plateforme liée à l'activité de concassage/criblage :

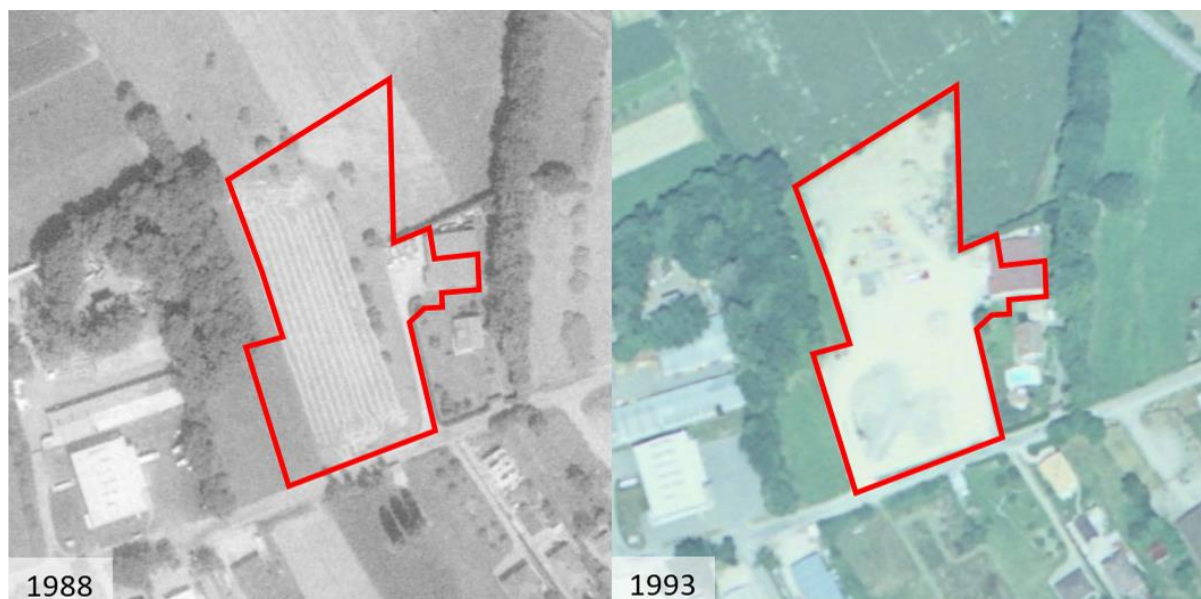


Figure 20 : Photographies aériennes du site

3.4.2 Patrimoine

Source de données : Ministère de la Culture

D'après l'Atlas des patrimoines du Ministère de la Culture, aucun site inscrit ne se trouve à proximité immédiate de la zone d'étude. Les sites inscrits les plus proches sont localisés à environ 900m à l'Est du projet (« Château de Marclaz et ses abords ») et à 1,3 km à l'est du projet (« Hameau de Corzent »).

Aucun monument historique ou périmètre de protection de monument historique n'est traversé par l'emprise projet.

A l'instar de l'ensemble de la commune d'Anthy-sur-Léman, la zone d'étude se trouve au droit d'une zone de présomption de prescription archéologique (ZPPA) qui est considérée comme un espace fréquenté par des populations anciennes de manière provisoire ou pérennes en fonction des époques.

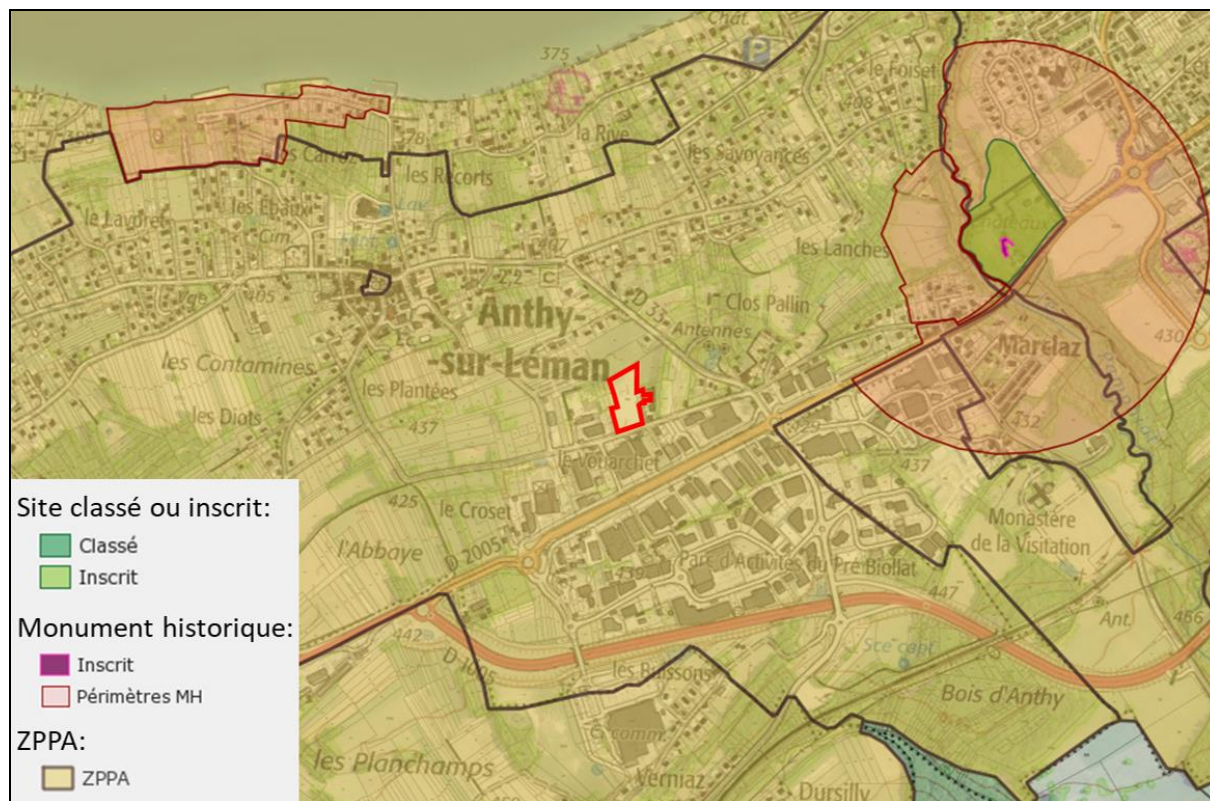


Figure 21 : Localisation des sites inscrits/classés, des monuments historiques/périmètres de protection et des ZPPA

4 CARACTÉRISTIQUES DE L'INCIDENCE POTENTIEL DU PROJET SUR L'ENVIRONNEMENT ET LA SANTÉ HUMAINE AU VU DES INFORMATIONS DISPONIBLES

L'évaluation des incidences prévisibles ou potentielles du projet sur l'environnement et la santé humaine s'évalue à partir de plusieurs critères suivants chaque thématique : *Exemple : perte de biodiversité, changement d'affectation des sols qui peut entraîner une altération du paysage et la rareté des biens, etc.*

L'objectif est d'identifier par expertise et de manière globale les éventuels effets du projet en intégrant déjà les critères d'analyse de l'article R122-5 du Code de l'environnement :

- Type d'effet : négatifs et positifs,
- Nature des effets : directs et indirects,
- Projection des effets : à court, moyen et long terme.

Le type d'effet prévisible est évalué par niveau pressenti d'incidences :

Niveau d'incidence potentielle						
POSITIF	NUL ou NEGLIGEABLE	FAIBLE	MODERE	ASSEZ FORT	FORT	TRÈS FORT
-	NON NOTABLE		NOTABLE			

Les incidences potentielles du projet sur l'environnement et la santé humaine sont présentées dans le tableau :

Thématique	Incidence potentielle	Nature et importance	Niveau d'incidence potentielle
Ressources	Engendre-t-il des prélèvements d'eau ? Si oui, dans quel milieu ?	Aucun prélèvement d'eau n'est prévu lors de la phase travaux ou de la phase exploitation.	NUL
	Impliquera-t-il des drainages / ou des modifications prévisibles des masses d'eau souterraines ?	Aucun drainage, ni modification des masses d'eau souterraines (du point de vue quantitatif et qualitatif) n'est attendu lors de la phase travaux ou exploitation du projet. En phase chantier, une vigilance accrue et des mesures de chantier spécifiques (stockage des produits polluants sur bac de rétention, kit anti-pollution, etc.) seront portées quant aux risques de pollution, du fait de la faible profondeur de la nappe alluviale dans ce secteur (3 m).	NUL
	Est-il excédentaire en matériaux ?	Le projet entraînera l'évacuation de déblais hors site, de l'ordre de 1800 m ³ , mais il ne sera pas excédentaire en matériaux.	NÉGLIGEABLE
	Est-il déficitaire en matériaux ? Si oui, utilise-t-il les ressources naturelles du sol ou du sous-sol ?	Le projet sera déficitaire en matériaux. Des apports de remblais de l'ordre de 2500 m ³ seront nécessaires.	NÉGLIGEABLE
Milieu naturel	Est-il susceptible d'entraîner des perturbations, des dégradations, des destructions de la biodiversité existante : faune, flore, habitats, continuités écologiques ?	L'emprise projet s'inscrit sur un secteur entièrement anthropisé (couche de forme compactée, enrobé, bâtiments) où aucune espèce floristique n'est présente. La faune susceptible d'être rencontrée est ubiquiste, adaptée à la présence permanente de l'Homme et ne semble pas présenter d'enjeu potentiel. Selon le SRADDET, la zone d'étude est localisée au sein d'une zone artificialisée qui ne constitue pas un réservoir de biodiversité et ne participe pas non plus à la fonction de corridor biologique. Le projet entraînera la transformation (mise en place de stationnements, d'espaces verts, poste de charge, aire de lavage) d'un tènement présentant des enjeux naturels négligeables.	NÉGLIGEABLE

Thématique	Incidence potentielle	Nature et importance	Niveau d'incidence potentielle
	Si le projet est situé dans ou à proximité d'un site Natura 2000, est-il susceptible d'avoir un impact sur un habitat / une espèce inscrit(e) au Formulaire Standard de Données du site ?	<p>Aucune zone Natura 2000 n'est située au sein de zone d'étude.</p> <p>Pour rappel, la zone Natura 2000 SIC (directive habitats) la plus proches est située à plus 1,1 km de l'emprise du site (FR8201722-Zones humides du Bas Chablais). Il n'y a pas de lien fonctionnel entre les zones Natura 2000 et les habitats anthropisés de l'emprise projet.</p> <p>La zone Natura 2000 ZPS (directive oiseau) la plus proche est à plus de 1,8 km de l'emprise projet (FR8202009-Rives du Lac Léman). L'éloignement géographique et les caractéristiques de l'habitat présent sur site indique qu'aucune espèce inventoriée dans la zone Natura 2000 ne peut-être impactée par le projet. On notera l'absence de lien fonctionnel entre l'emprise projet et cette zone Natura 2000.</p> <p>En conclusion, aucune incidence significative du projet n'est attendue sur les zones réglementaires Natura 2000.</p>	NUL
	Est-il susceptible d'avoir des incidences sur les autres zones à sensibilité particulière énumérées au 5.2 du présent formulaire ?	Le projet sera réalisé sur des secteurs anthropisés et ne sera pas susceptible d'engendrer un impact significatif sur des zones à sensibilité particulière.	NÉGLIGEABLE
	Engendre-t-il la consommation d'espaces naturels, agricoles, forestiers, maritimes ?	<p>La partie Nord du projet est localisée au droit d'environ 4300 m² d'espaces agricoles identifiés au PLUi du Bas-Chablais, approuvé en 2020. Cependant, l'ensemble de l'emprise projet ne possède pas de fonction agricole depuis les 30 dernières années. En effet, le ténement concerné par le projet a connu une modification de l'occupation des sols au début des années 1990.</p> <p>Ainsi, au regard de l'état actuel du site, le projet n'entraînera pas de consommation d'espaces naturels, agricoles, forestiers ou maritimes.</p>	NUL

Thématique	Incidence potentielle	Nature et importance	Niveau d'incidence potentielle
Risques	Est-il concerné par des risques technologiques ?	La commune d'Anthy-sur-Léman n'est pas couverte par un Plan de Prévention des Risques Technologiques.	NUL
	Est-il concerné par des risques naturels ?	La commune d'Anthy-sur-Léman n'est pas couverte par un Plan de Prévention des Risques Naturels. Une carte des aléas naturels est annexée au PLUi du Bas-Chablais, cependant la zone d'étude se situe dans une zone sans aléa.	NUL
	Engendre-t-il des risques sanitaires ? Est-il concerné par des risques sanitaires ?	Le projet n'engendre aucun risque sanitaire.	NUL
Nuisances	Engendre-t-il des déplacements/des trafics	Le projet engendrera une augmentation des déplacements et des trafics sur les axes routiers périphériques (D1005, D2005, ...). Ce trafic sera toutefois réparti sur la plage d'ouverture du dépôt (5h à 22h du lundi au samedi) et sera faible par rapport au trafic supporté initialement sur ces voies (22 000 à 28 000 véhicules/jour). A noter que le projet s'inscrit dans le cadre du développement des transports en commun à l'échelle du territoire et a vocation à entraîner une diminution de l'utilisation des véhicules des particuliers.	FAIBLE
	Est-il source de bruit ? Est-il concerné par des nuisances sonores ?	La phase travaux du projet sera vectrice de bruits/nuisances sonores. En raison de la nature du projet, la phase exploitation devrait engendrer une légère augmentation de la circulation dans ce secteur et ainsi augmenter faiblement les émissions sonores au sein de la zone d'activité économique (espace Léman).	FAIBLE
	Engendre-t-il des odeurs ? Est-il concerné par des nuisances olfactives ?	Pas d'émissions d'odeurs particulières liées au projet.	NUL

Thématique	Incidence potentielle	Nature et importance	Niveau d'incidence potentielle
	Engendre-t-il des vibrations ? Est-il concerné par des vibrations ?	La phase travaux pourra engendrer des vibrations (déambulation des engins) qui seront très localisées et ponctuelles. En phase d'exploitation, le projet n'engendrera aucune vibration significative.	NÉGLIGEABLE
	Engendre-t-il des émissions lumineuses ? Est-il concerné par des émissions lumineuses ?	<p>La phase travaux ne nécessitera pas l'utilisation d'éclairage spécifique du fait de leurs réalisations durant la période diurne.</p> <p>Pendant la phase exploitation, un système d'éclairage extérieur sera mis en place pour une meilleure visibilité des accès et assurer la sécurité du site. Les émissions lumineuses seront définies selon les plages horaires suivantes :</p> <ul style="list-style-type: none"> - 5h00 à 8h00 et 17h00 à 0h30 du lundi au samedi : éclairage continu des aires extérieures ; - 0h30 à 5h00 : éclairage par détection de mouvement. 	FAIBLE
Emissions	Engendre-t-il des rejets dans l'air ?	<p>Durant la phase chantier, des polluants atmosphériques seront rejetés par les engins motorisés nécessaires au bon déroulement des opérations. Les volumes rejetés resteront limités en quantité et dans le temps.</p> <p>En raison de la nature du projet, la phase exploitation engendrera une légère hausse des trafics de véhicules (bus et véhicules légers) au droit du secteur d'implantation du projet, ce qui entrainera des rejets atmosphériques liés au fonctionnement des moteurs thermiques des véhicules. Une grande partie de la flotte de bus qui sera remise sur l'aire de dépôt est pré-existante à l'échelle du territoire. Ainsi, seule une vingtaine de bus supplémentaires seront acquis dans le cadre de ce projet.</p> <p>A noter que le projet s'inscrit dans le cadre du développement des transports en commun à l'échelle du territoire et a vocation à entrainer une diminution de l'utilisation des véhicules des particuliers et par conséquent à entrainer une diminution des rejets atmosphériques.</p>	FAIBLE

Thématique	Incidence potentielle	Nature et importance	Niveau d'incidence potentielle
	Engendre-t-il des rejets liquides ? Si oui, dans quel milieu ?	La phase travaux et exploitation n'engendrera pas directement de rejets liquides. Toutefois, la création de surfaces imperméabilisées nécessite la mise en place d'une gestion des eaux pluviales. Les eaux de pluviales interceptées par les voiries seront collectées et dirigées vers deux bassins de rétention puis par des séparateurs hydrocarbures avant d'être rejetées au réseau EP existant à l'Est du site.	NÉGLIGEABLE
	Engendre-t-il des effluents ?	Les eaux usées du bâtiment et les eaux usées de la station de lavage seront collectées et rejetées au sein du réseau d'assainissement communal. Un traitement préalable des eaux usées de la station de lavage sera effectué avant rejet au réseau.	NÉGLIGEABLE
	Engendre-t-il la production de déchets non dangereux, inertes, dangereux ?	L'activité de maintenance des véhicules pourra entraîner la production de déchets non dangereux, dangereux et inertes (batteries usagées, pneus usagés, huiles, pièces mécaniques...). L'ensemble de ces déchets seront transférées vers les filières de valorisation correspondantes à leur typologie.	NÉGLIGEABLE
Patrimoine / Cadre de vie / Population	Est-il susceptible de porter atteinte au patrimoine architectural, culturel, archéologique et paysager ?	Le projet ne recoupe aucune emprise de site classé/inscrit ou de périmètre de protection de monument historique. Le site est toutefois concerné par une zone de présomption de prescriptions archéologiques (ZPPA) (arrêté N° 11-246 du 14 septembre 2011) étendue à l'ensemble de la commune d'Anthy-sur-Léman. Au droit de cette ZPPA, seuls les aménagements dont la superficie est supérieure ou égale à 3000 m ² sont concernés par cet arrêté, ce qui est le cas pour ce projet.	FAIBLE
	Engendre-t-il des modifications sur les activités humaines (agriculture, sylviculture, urbanisme, aménagements), notamment l'usage du sol ?	Bien que la partie Nord du projet soit localisée au droit d'un zonage agricole identifié par le PLUi du Bas-Chablais, l'emprise projet ne possède pas de fonction agricole depuis les 30 dernières années. En effet, le tènement concerné par le projet a connu une modification de l'occupation des sols au début des années 1990. Au regard de l'état initial du site, le projet n'entraînera pas de modification sur les activités humaines.	NUL