

Aménagement d'une aire de stationnement à « la Patte d'Oie » - carrefour RD211/RD211f

Commune d'Huez (38)

Demande d'examen au cas par cas, préalable à la réalisation d'une étude d'impact

en application des articles L.122-1 et suivants du Code de l'environnement

Annexe 7 : note d'accompagnement du formulaire CERFA

Avril 2018
version 2

SOMMAIRE

1 PRESENTATION DE L'OPERATION	3
1.1 SITUATION ET CONTEXTE DE L'OPERATION	3
1.2 OBJECTIFS DE L'OPERATION	4
1.3 LIENS AVEC LE PROJET DE TRANSPORT COLLECTIF EN SITE PROPRE ET LE PLU	5
1.4 DESCRIPTION DES AMENAGEMENTS PREVUS	5
1.5 OPTIMISATION DE L'UTILISATION DES DEBLAIS DISPONIBLES	11
1.6 PLANNING DES TRAVAUX	12
2 LES ENJEUX ENVIRONNEMENTAUX DU SECTEUR D'ETUDE	12
2.1 LES EAUX ET LES RISQUES NATURELS	12
2.1.1 Les eaux	12
2.1.2 Aléa d'inondations	12
2.1.3 Les autres risques naturels	13
2.2 MILIEU NATUREL	14
2.2.1 Le contexte général	14
2.2.2 Le secteur d'étude	15
2.2.3 Evaluation des incidences sur les sites Natura 2000	19
2.3 SITUATION VIS-A-VIS DES DOCUMENTS D'URBANISME	21
2.3.1 POS et PLU	21
2.3.2 Situation vis-à-vis du SCOT de l'Oisans	22
2.4 PAYSAGE ET PATRIMOINE	22
2.4.1 Paysage	22
2.4.2 Patrimoine	33
3 CONCLUSIONS	34

Dossier déposé par :

Commune d'Huez

226 route de la Poste
38 750 HUEZ

Tel : 04 76 11 21 21

Dossier réalisé par :



Route de Gréoux - 04 500 Allemagne en Provence
06 07 86 40 15 - bardinal.consultant@orange.fr
SIRET : 503 562 845 00027 - APE : 7490B

1 PRESENTATION DE L'OPERATION

1.1 Situation et contexte de l'opération

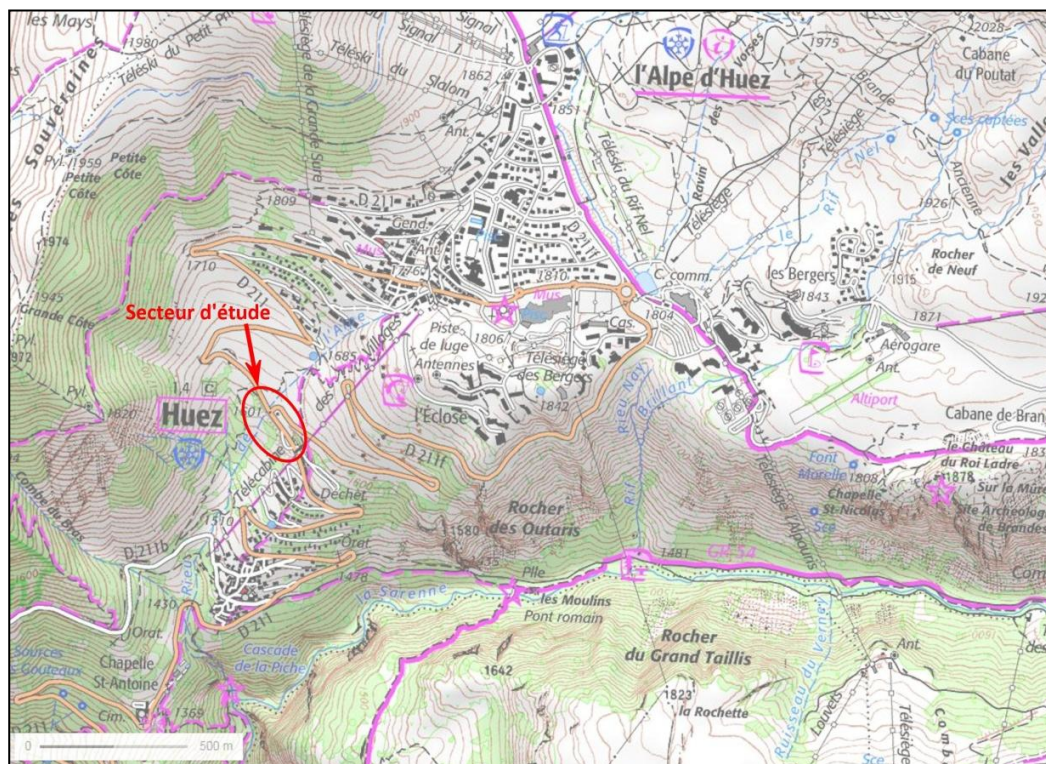
L'un des enjeux des projets d'urbanisation de la commune d'Huez est d'opérer une conjugaison des modes de déplacement, afin de rendre à la station de l'Alpe d'Huez une image conviviale, accessible, sécuritaire et de permettre une revitalisation de ses centres d'activités en les reliant ensemble.

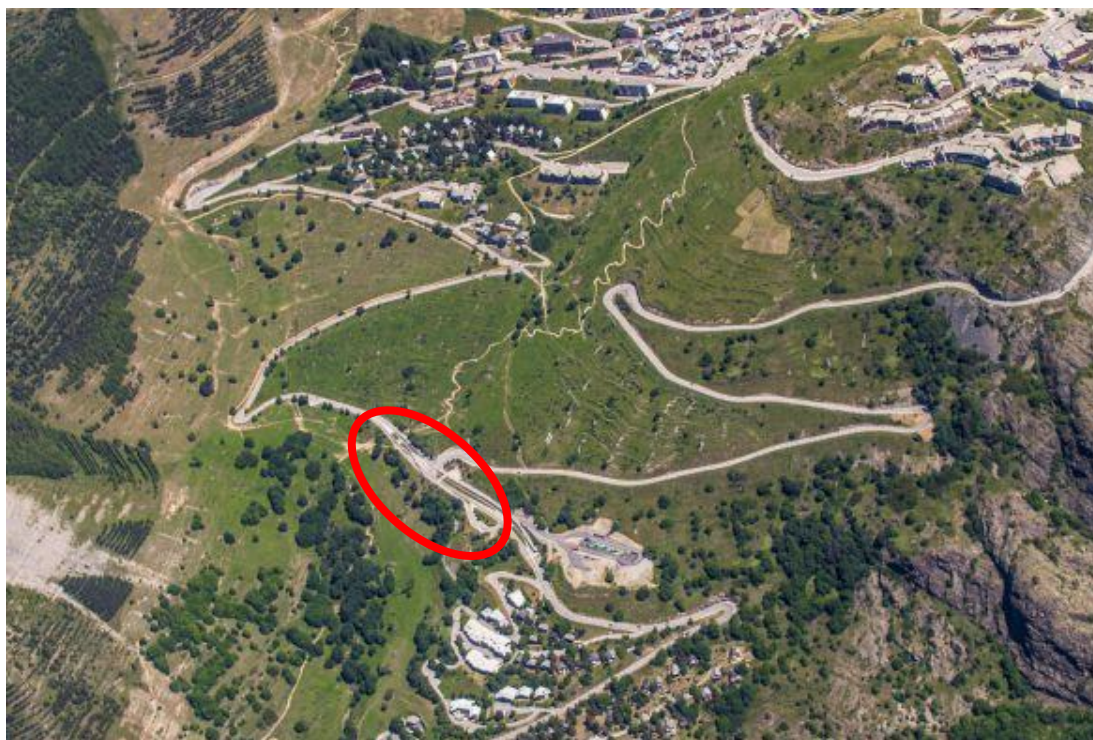
Le projet de création de parking de rétention, aérien, de 230 places de stationnement sous le secteur dit de la Patte d'Oie répond à l'argumentaire déployé dans le PLU, qui avait été approuvé le 11 novembre 2015, en lien avec le projet de TCSP et l'optimisation de la mobilité sur la commune (voir ci-après). Ce projet conforte l'aspect sécuritaire des usagers de cette voie, notamment à destination des cyclistes.

Aujourd'hui, le principe de création du parking est acté par les élus et son insertion prend accroche sur une parcelle du Conseil Départemental, des parcelles privées (en cours d'acquisition) et des parcelles sous maîtrise foncière communale.

Ainsi, la commune souhaite aménager un parking au niveau du carrefour d'entrée à la station de l'Alpe d'Huez (carrefour RD211/RD211f), dont la construction sera accompagné de l'aménagement du carrefour en giratoire, en concertation avec le Conseil Départemental.

Plan de situation





1.2 Objectifs de l'opération

Les objectifs de cet aménagement, dénommé parking « Patte d'Oie » sont multiples :

- limiter la circulation automobile dans le centre-station,
- favoriser l'apaisement des flux piétons en cœur de station,
- limiter les stationnements dans le centre-station,
- sécuriser le carrefour RD211/RD211f, stratégique au fonctionnement de la station.

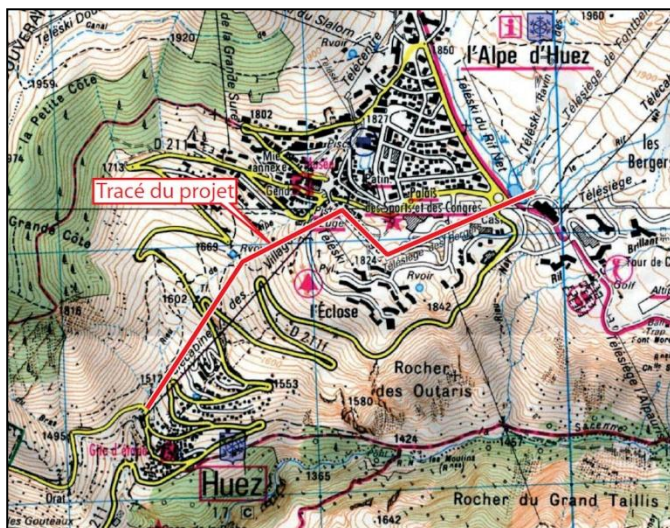
Le projet offre aux skieurs journée un accès et un retour « skis aux pieds » puisqu'il est desservi par les pistes de ski (pistes « Huez » et « Village ») accédant à la télécabine « Télévillage », actuellement en service, et au futur projet de TCSP.



1.3 Liens avec le projet de Transport Collectif en Site Propre et le PLU

Le projet de Transport Collectif en Site Propre (TCSP) a pour objectif de rationaliser les transports au sein de la station de l'Alpe d'Huez, en régulant le trafic routier et en diminuant le flux d'automobiles en cœur de station.

La vocation du projet est une desserte optimale de la station, depuis Huez Village jusqu'au pied des pistes, en passant par les points stratégiques de Paganon et d'Éclouse et en ouvrant une nouvelle station : Les Passeaux.



Tracé du projet de TCSP

Le projet de parking de la Patte d'Oie, à destination d'usagers à la journée, s'appuie sur ce projet de TCSP, grâce à son positionnement autorisant un départ et un retour des skieurs « skis aux pieds ».

Dans ce cadre là, le projet de parking Patte d'Oie était inscrit en emplacement réservé dans le nouveau PLU. Ce PLU a été approuvé en 2015 mais il a été annulé par le tribunal administratif de Grenoble le 19 octobre 2017.

1.4 Description des aménagements prévus

La zone retenue pour l'implantation du projet se situe au niveau du Carrefour RD211/RD221f, entre le village de Huez et la station de l'Alpe d'Huez. Cette zone est actuellement un secteur d'aide à la circulation routière (aire de chaînage, aire de retournement, point toilettes).

Le projet consiste à :

- aménager un giratoire sur le carrefour RD211/RD211f,
- remblayer le bas-côté de la RD211, au sud-ouest de celle-ci, afin de créer une plateforme. La plateforme sera dans le profil de la RD211, en aval du giratoire,
- construire un parking sur la plateforme.

Le remblai sera de type terres armées pour en augmenter la pente et éviter trop d'emprise. Il nécessitera 110 000 m³ de matériaux de remblai. Il sera végétalisés pour améliorer l'insertion dans le site. Il s'appuie en partie sur un remblai déjà existant (aménagement de l'accès à la déchetterie). La plateforme aura une surface

totale d'environ 8 500 m² (hors mur et remblais), pour une emprise totale de remblai dépassant les 1,1 ha. Elle sera étanche (enrobé).

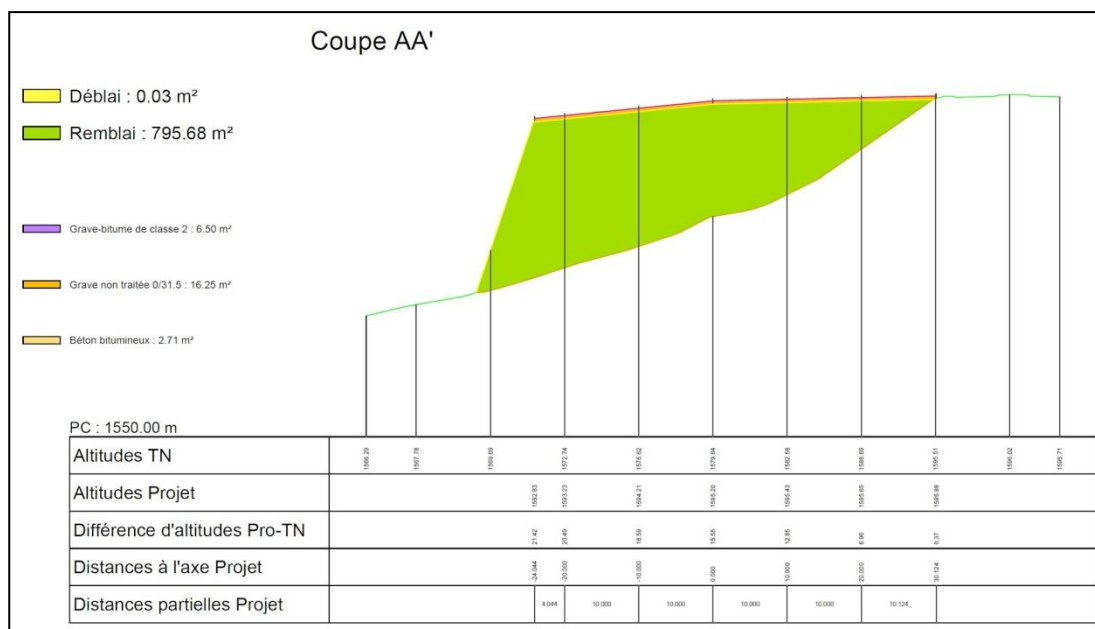
Les places de stationnement prévues sont les suivantes :

- 200 places véhicules légers,
- 5 places PMR,
- 6 places mini-bus,
- 19 places Bus.

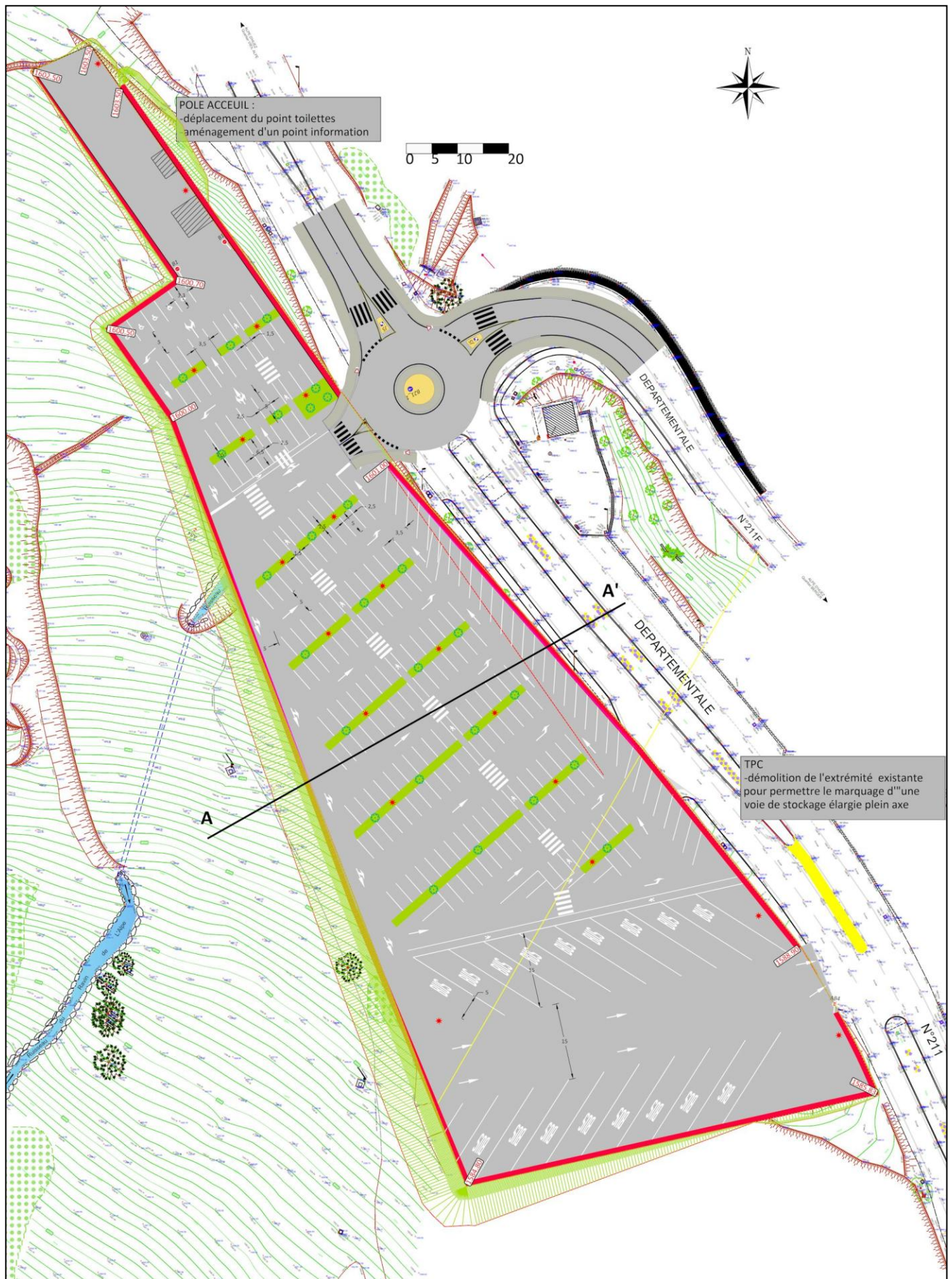
Un pole accueil est prévu, avec l'aménagement d'un point information et le déplacement du point toilette (actuellement positionné dans le carrefour, en amont de l'aire de chainage). Le site bénéficiera d'un système d'éclairage public.

Le parking aérien subira un traitement paysagé par l'insertion de plantations d'alignement travaillant ainsi une séquence urbaine d'entrée de ville aménagée et qualifiante.

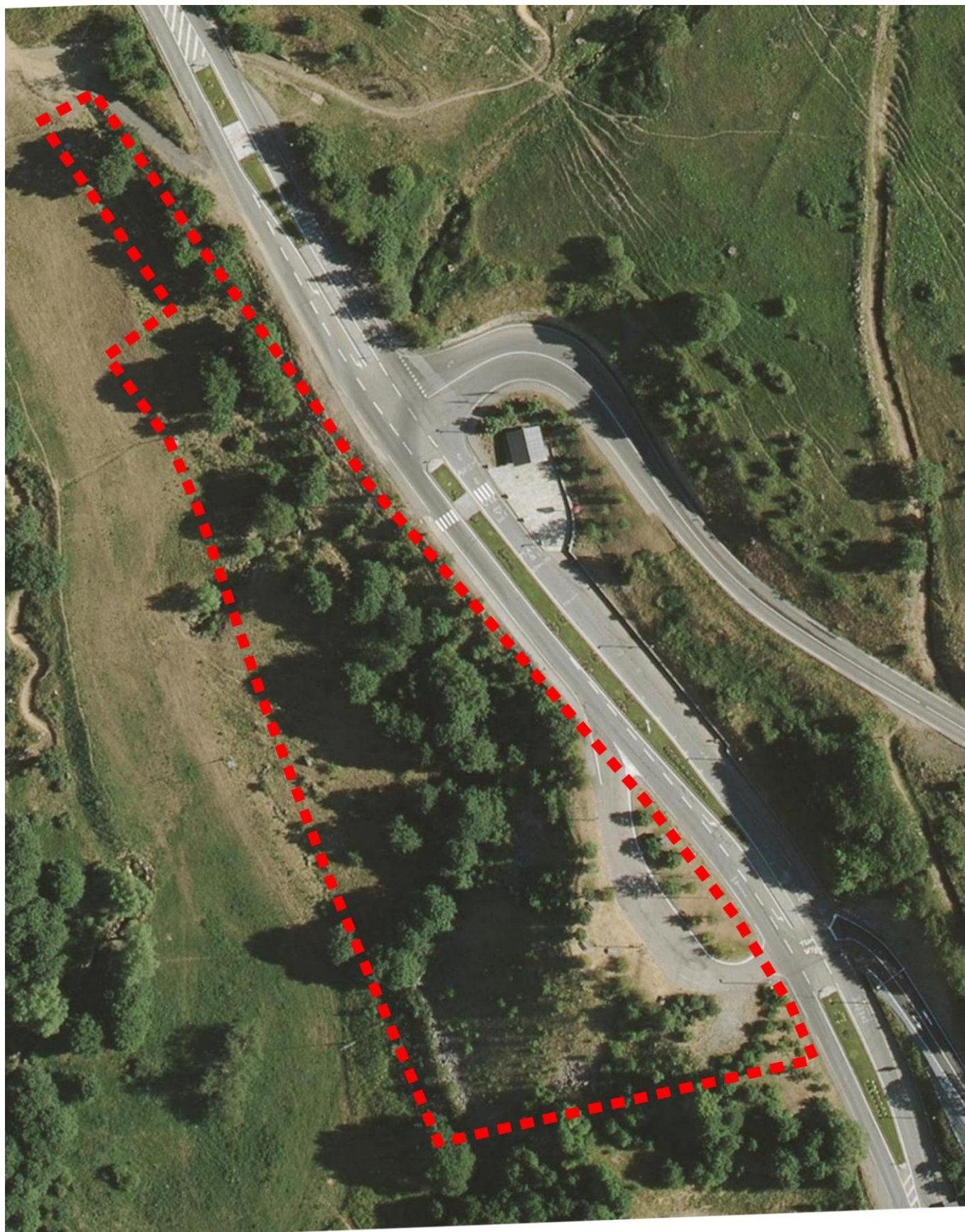
La piste de ski « Village », situé en dessous du remblai sera intégralement protégée, la largeur actuelle de 20 m de large se verra totalement préservée.



PROJET



EMPRISE PROJET SUR FOND PHOTO



IMPLANTATION PROJET SUR FOND PHOTO

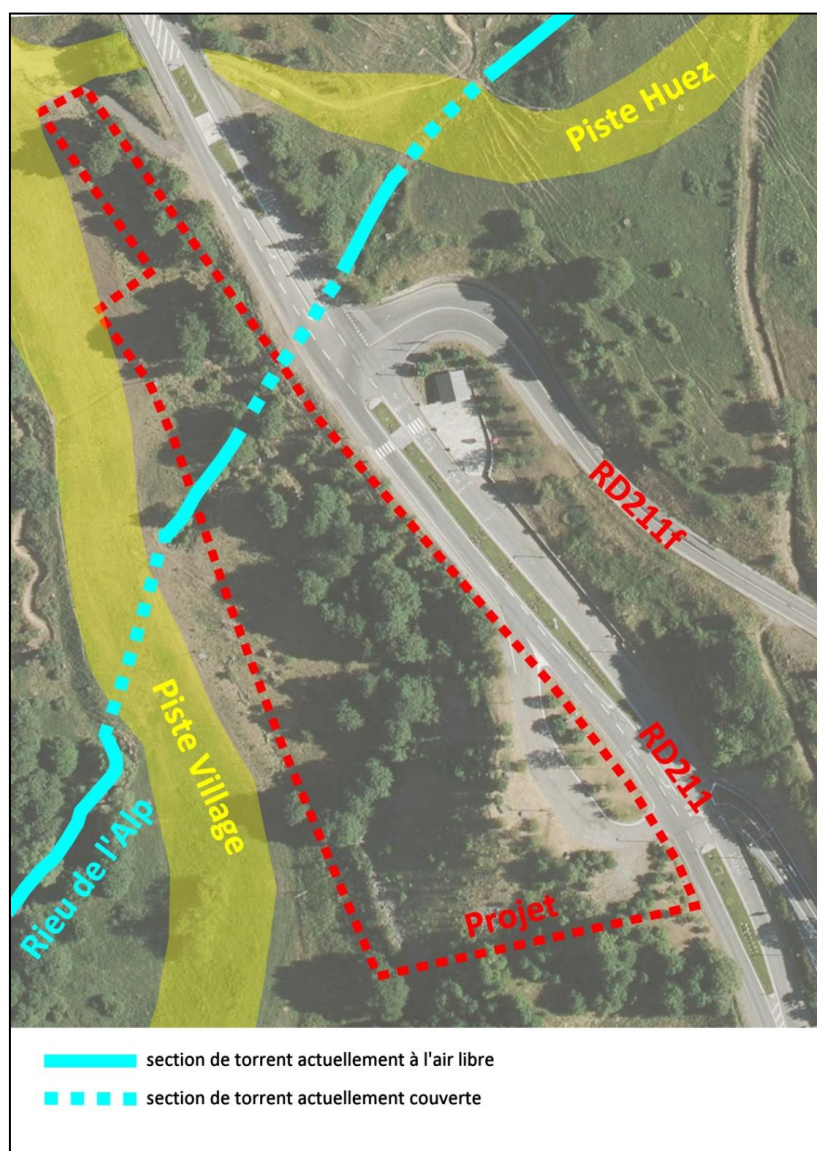


Les eaux pluviales recueillies sur la plateforme seront renvoyées dans le réseau pluvial de la RD211. La plateforme ne recevra pas d'eau pluviale en provenance du bassin versant amont car ces eaux sont captées par l'actuel pluvial de la RD211.

La construction de la plateforme va nécessiter le busage sur 32 m d'une section du torrent le Rieu de l'Alpe. Ce torrent descend du centre de l'Alpe d'Huez et se jette, à 1,1 km en aval dans la Sarenne.

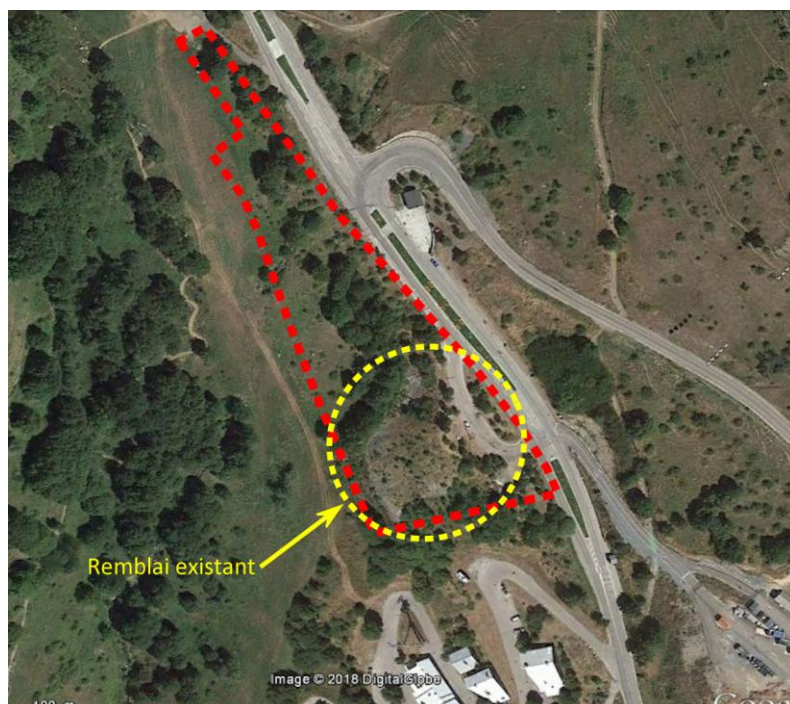
Sur le secteur, ce torrent est en grande partie couvert :

- Couverture sur 35 m, en amont de la RD211 pour le franchissement de la piste de ski « Huez » (Ø 800),
- Section à découvert de 28 m entre la piste de ski « Huez » et la RD211,
- Couverture sur 53 m, pour le franchissement de la RD211 (Ø 1 200),
- Section à découvert de 32 m, en aval de la RD211, entre la RD211 et la piste de ski « Village » et la RD211 : *c'est cette section qui va être busée dans le cadre du projet*,
- Couverture sur 50 m, pour le franchissement de la piste de ski « Village » (Ø 800).



1.5 Optimisation de l'utilisation des déblais disponibles

Le projet nécessite la réalisation d'un remblai de 110 000 m³, le long de la RD211. Ce nouveau déblai va s'appuyer sur un remblai déjà existant. Ce remblai existant est actuellement aménagé avec une voie de retournement, permettant l'accès à la déchetterie, et une aire d'arrêt, avec tables de pique-nique.



La réalisation du nouveau remblai est l'occasion d'optimiser les mouvements de matériaux sur la station de l'Alpe d'Huez. En effet, des opérations d'aménagement, en cours sur le secteur de l'Eclosé et à venir, au printemps prochain, sur le secteur des Bergers, vont dégager d'importants déblais. Ces déblais pourraient bénéficier, sur le site de la Patte d'Oie, d'un lieu de stockage de terres optimal permettant une réutilisation quasiment immédiate pour la construction du parking.

Par ailleurs, ce stockage des déblais sur la Patte d'Oie, permettrait d'éviter les nuisances liées aux 15 000 rotations de camions qui seraient nécessaires pour les évacuer la plaine du Bourg d'Oisans : émissions polluantes, nuisances sonores, gêne à la circulation, dangerosité pour les riverains, dégradation de la voirie,...

L'entreprise en charge des terrassements des projets immobiliers envisage de commencer à mettre en dépôt ces matériaux dans la partie sud du site, au niveau du remblai existant. La mise en dépôt de ces matériaux va se faire dans le cadre d'une « Déclaration d'exploitation d'une station de transit de produits minéraux ou de déchets non dangereux inertes » (rubrique 2517 des installations classées) qui va être adressée à la DDT38 dans les prochains jours.

L'objectif est de cette démarche est de pouvoir commencer à déposer les matériaux sur un secteur non sensible (déjà remblayé) en attendant que les autres procédures, en cours pour le parking, aboutissent (présent cas par cas et éventuellement, déclaration au titre de la Police de l'Eau et demande d'autorisation de défrichement – en attente de validation par la DD38).

1.6 Planning des travaux

Le planning envisagé pour les travaux est le suivant :

- Démarrage de la mise en dépôts des déblais : mai 2018 sur un secteur localisé, dans le cadre d'une procédure spécifique ("Déclaration d'exploitation d'une station de transit de produits minéraux ou de déchets non dangereux inertes" - rubrique 2517 ICPE)
- Abattage des arbres : mai 2018 (si le projet n'est pas soumis à demande d'autorisation de défrichement)
- Finalisation du remblai : automne 2018
- Arrêt des travaux durant l'hiver 2018/2019
- Aménagement du parking : printemps/été 2019
- Mise en service : été/automne 2019

2 LES ENJEUX ENVIRONNEMENTAUX DU SECTEUR D'ETUDE

2.1 Les eaux et les risques naturels

Le secteur d'étude est situé dans le bassin versant la Sarenne, qui coule 1,1 km en aval. Il est traversé par le torrent le Rieu de l'Alpe, en partie busé sur le secteur d'étude (voir ci-avant).

2.1.1 Les eaux

Le Rieu de l'Alpe n'est pas inscrit dans l'arrêté préfectoral de l'« inventaire frayères », ni à l'inventaire départemental des zones humides. Le secteur d'étude ne renferme aucune zone humide (inscrite à l'inventaire ou observée in situ).

Le secteur d'étude ne renferme pas de sensibilité particulière vis-à-vis de la protection des eaux de surface ou des eaux souterraines. Il n'y a pas de périmètre de protection des eaux destinées à l'alimentation en eau Potable.

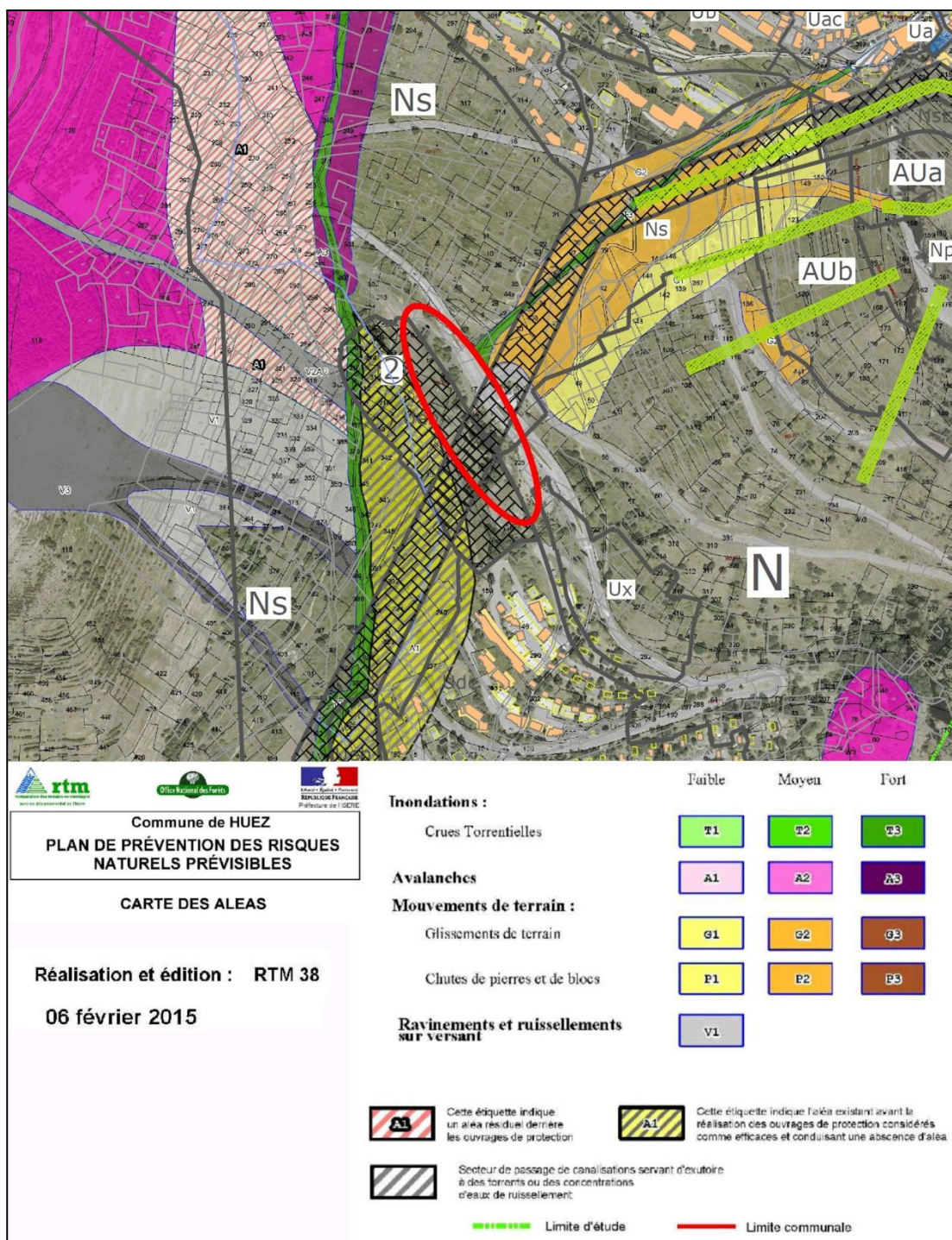
2.1.2 Aléa d'inondations

La zone d'implantation du projet est en dehors de toute zone inondable.

Le projet prévoit le rejet des eaux pluviales de ruissellement, concentrées sur la plateforme, dans le réseau pluvial existant de la RD211. L'imperméabilisation du site représente environ 1,1 ha. La plateforme ne recevra pas d'eau pluviale en provenance du bassin versant amont car ces eaux sont captées par l'actuel pluvial de la RD211.

2.1.3 Les autres risques naturels

Selon le Plan de Prévention des Risques Naturels Prévisible (RTM38 – février 2015), le secteur d'étude n'est pas soumis à aucun risque.



Le secteur d'étude ne renferme pas d'enjeu notable lié au milieu physique ou risque naturel.

2.2 Milieu naturel

2.2.1 Le contexte général

Le secteur d'étude est situé à l'interface entre deux espaces à forts enjeux écologiques :

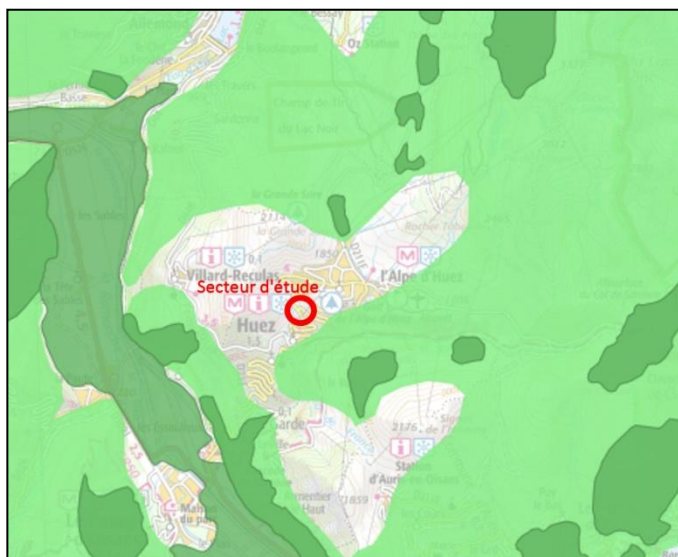
- Le massif des Grandes Rousses, avec ses écosystèmes montagnards et alpins,
- La plaine alluviale de Bourg d'Oisans, avec un ensemble de milieux humides liés à son "hydrosystème" remarquable (résurgences, sources, mares, chenaux, fossés et prairies humides,...).

Ces ensembles renferment de multiples périmètres d'inventaire et de protection des richesses naturelles (ZNIEFF, Zones Humides, Site Natura 2000, Arrêté Préfectoral de Protection de Biotope,...).

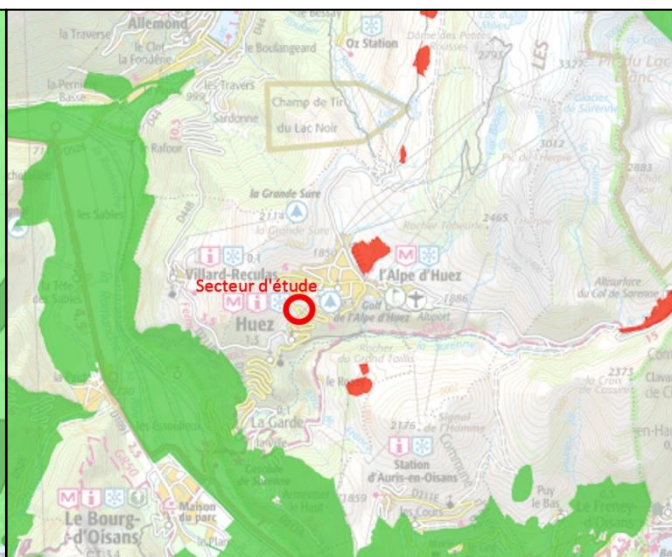
La zone de projet elle-même est localisée sur le bas-versant du massif et domine la plaine. Elle est dans un secteur où l'occupation humaine est prédominante, entre le village d'Huez et la station de l'Alpe d'Huez, et où les enjeux en termes de biodiversité sont moins élevés.

Le secteur d'étude n'est directement concerné par aucun de ces périmètres, qui restent éloignés :

- ZNIEFF la plus proche à 500 m (ZNIEFF de type II « Massif des Grandes Rousses »),
- Site Natura 2000 le plus proche à 1,5 km (ZSC « Plaine de Bourg d'Oisans »).



ZNIEFF de type I (vert foncé) et de type II (vert clair)



Site Natura 2000 (vert) et APPB (rouge)



Zones humides (bleu foncé) et tourbières (bleu clair)

2.2.2 Le secteur d'étude

L'étude d'impact du projet de TCSP, traversant le secteur d'étude (Aménagement d'un Transport Collectif en Site Propre – Alpe d'Huez – Etude d'impact – SETIS - 2016), et le diagnostic environnemental mené dans le cadre du PLU (évaluation environnemental du PLU d'Huez – SETIS -2015) permettent de qualifier les enjeux écologiques du secteur d'étude.

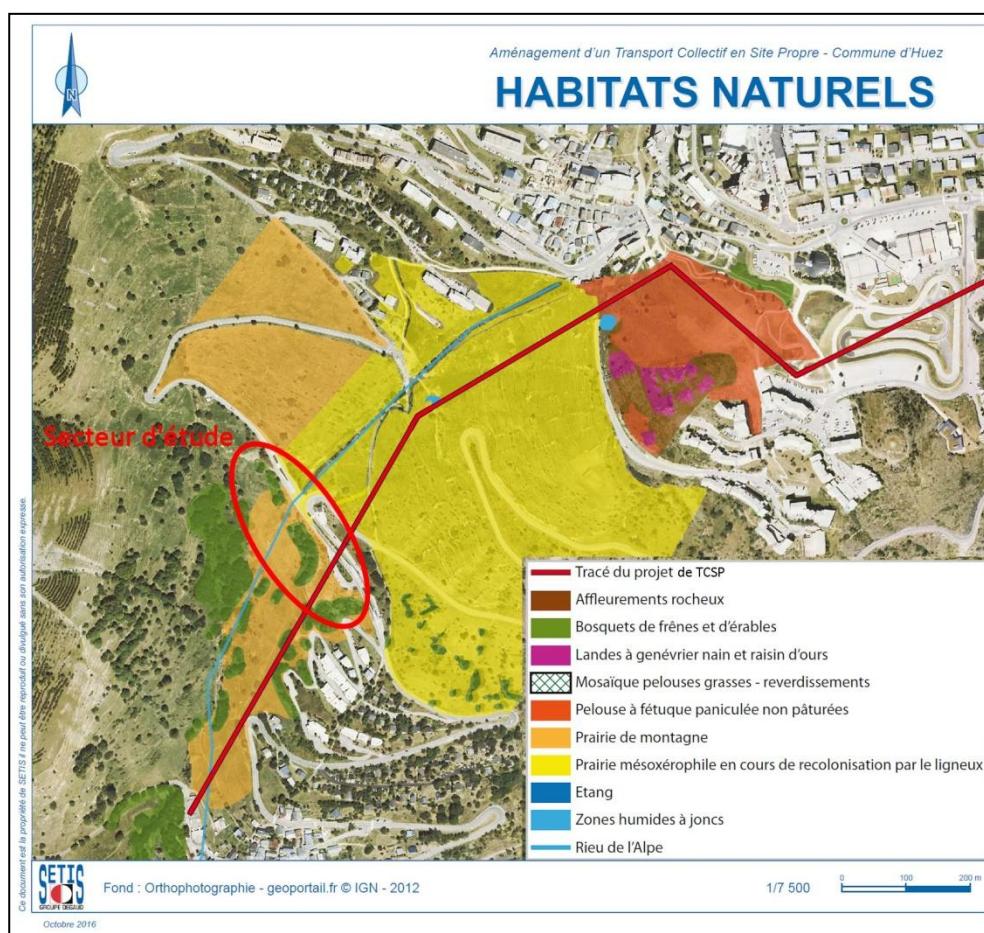
Les habitats naturels et la flore

Le secteur d'étude est dans un espace de prairies fleuries mésophiles de montagne, dominées par la Fétuque paniculée et comportant Gentiane jaune, Gentiane acaule, Centaurée des montagnes, Esparcette des montagnes, Pulsatille du printemps, Vêrâtre...

Sur le secteur, à la pente accentuée, un boisement se développe. Il est majoritairement constitué d'Erables sycomore, accompagné de quelques Bouleaux verruqueux, Peupliers tremble, Alisiers blanc, Eglantiers...

Le torrent de l'Alpe, en partie busé, traverse ce secteur. Ces berges ne renferment pas de milieu à caractère humide et les boisements qui l'accompagnent ne sont pas caractéristiques des formations rivulaires (1 Saule pruneux et 2 petits Saules blancs sur l'ensemble de la section).

Les inventaires menés dans le cadre du projet de TCSP ne mettent pas en évidence la présence d'espèce végétale protégée sur le secteur.



La faune

L'étude d'impact du projet de TCSP montre que la pression anthropique représentée par la proximité avec la station et le village, et par l'activité touristique hivernale et estivale, constitue une perturbation importante en raison des dérangements qu'elle occasionne.

Le secteur est une zone de prairie et pelouse en voie de fermeture avec le développement de boisement. Situé en marge de l'urbanisation (village d'Huez) et le long de la RD211, la diversité faunistique y est donc relativement restreinte et représentée essentiellement par des oiseaux, plutôt communs et généralement anthropophiles.

Les oiseaux ubiquistes (présents dans tous les types de milieux) sont majoritaires. Ils sont représentés par le Merle noir, les Mésanges bleue et charbonnière, le Pinson des arbres, la Pie, le Serin cini, le Chardonneret élégant, la Fauvette à tête noire, le Rougegorge, la Linotte mélodieuse,... Il s'agit d'espèces ne présentant pas d'enjeu particulier (même si la plupart sont protégées, elles sont de préoccupation mineure dans les listes rouges UICN).

S'y ajoutent quelques espèces de milieux boisés, à la faveur des bosquets (Coucou gris, Pouillot de Bonelli, Grive draine et Troglodyte mignon) et des milieux ouverts et semi-ouverts (Bruant zizi, Faucon crécerelle et Traquet motteux). Ces espèces sont également de préoccupation mineure dans les listes rouges UICN.

Au niveau des reptiles, le lézard des murailles est présent sur le secteur. C'est le plus commun et le plus anthropophile des reptiles de France, et il ne représente donc pas un enjeu fort.

En ce qui concerne les amphibiens, le secteur d'étude n'y est pas favorable : le torrent du Rieu de l'Alpe est en partie busée et sa section à l'air libre présente une forte pente avec un courant important.

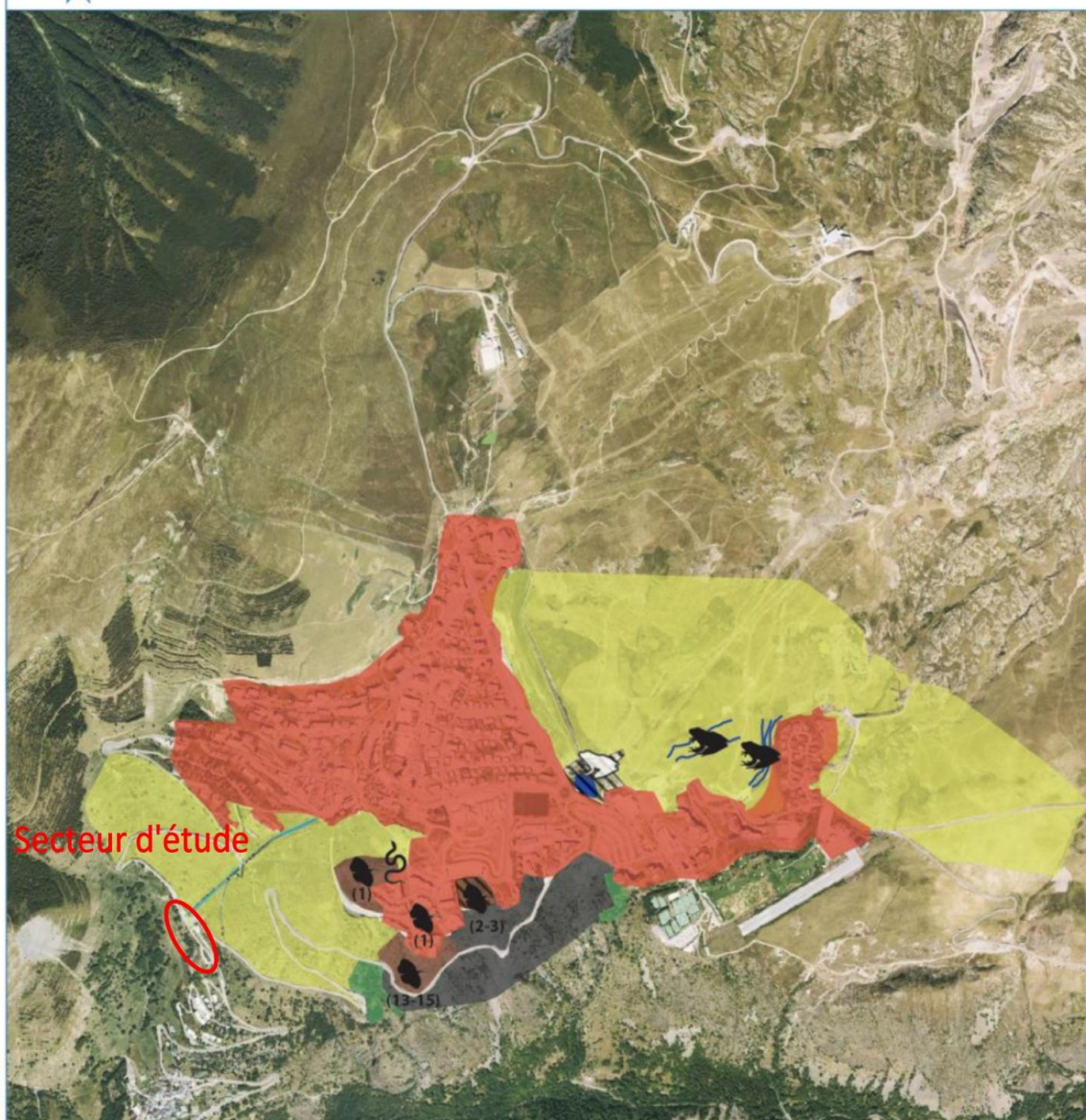
Le boisement ne n'est pas favorable aux chiroptères : absence d'arbres avec carie, loge de pic, écorce décollée,

Enfin, vis-à-vis de l'entomofaune, les abords de la station de l'Alpe d'Huez renferme des secteurs favorables à un papillon remarquable : l'Apollon, protégé au niveau national et inscrit à l'annexe IV de la Directive Habitat. Toutefois, les habitats de cette espèce sont en dehors du secteur d'étude (voir carte extraite de l'Evaluation du PLU ci-après).










UTN Expertise faune - Commune d'Huez

HABITATS NATURELS ET ESPECES ANIMALES



Habitats naturels dominants

-  Prairies mésophiles à humides de montagne pâturées
-  Zones écorchées à crassulacées (habitat potentiel de l'Apollon)
-  Boisements
-  Falaise - éboulis - ravins
-  Plan d'eau artificiel - ruisselets
-  Zones urbanisées
-  Ouvrages techniques

Espèces animales

- (1)
-  Grand Apollon
 -  Coronelle lisse
 -  Grenouille rousse (reproduction)
 -  Grenouille rousse (de passage)



Août 2012

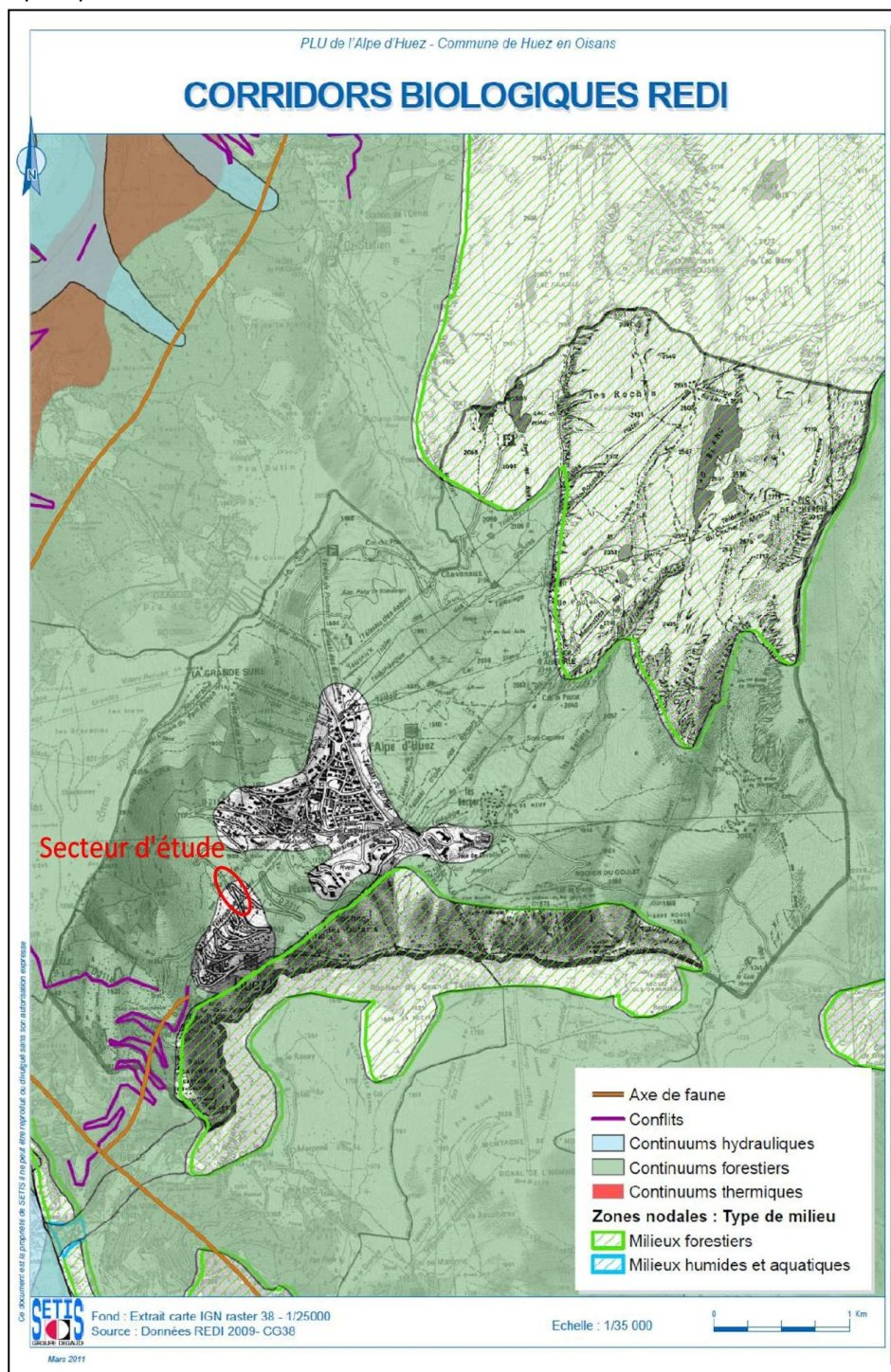
Fond : Photographie aérienne - Géoportail - 2009

1/20 000



Corridors biologiques

Le Réseau Ecologique du Département de l'Isère (REDI), le Réseau Ecologique Rhône Alpes (RERA) et les études SETIS Environnement pour l'évaluation environnementale du PLU font état des espaces favorables à la faune et à ses déplacements. Selon ces études, le secteur du projet est en bordure d'un vaste continuum forestier. Le projet n'aura pas d'incidence sur ce continuum. Localement, aucune trame caractéristique n'est matérialisée sur le site. Enfin, le torrent du Rieu de l'Alpe déjà en partie busé ne constitue pas un corridor aquatique favorable.



Incidences et mesures

Le secteur d'étude ne présente pas d'enjeu notable vis-à-vis de la biodiversité. Les incidences du projet, en termes d'emprises sur les habitats naturels et la flore, sont faibles. Il n'a pas d'incidence sur les continuités écologiques. Enfin, compte tenu du caractère localisé de la zone de chantier, l'impact des travaux sur la faune restera faible.

Les incidences seront par ailleurs réduites par la mise en place de mesures spécifiques. La première est la réduction de l'emprise. Après échanges avec la FRAPNA au sujet de ce projet, la superficie d'emprise (de 2,2 ha d'emplacement réservé dans le PLU de 2015) a été ramenée à environ 1 ha actuellement.

Les autres mesures sont :

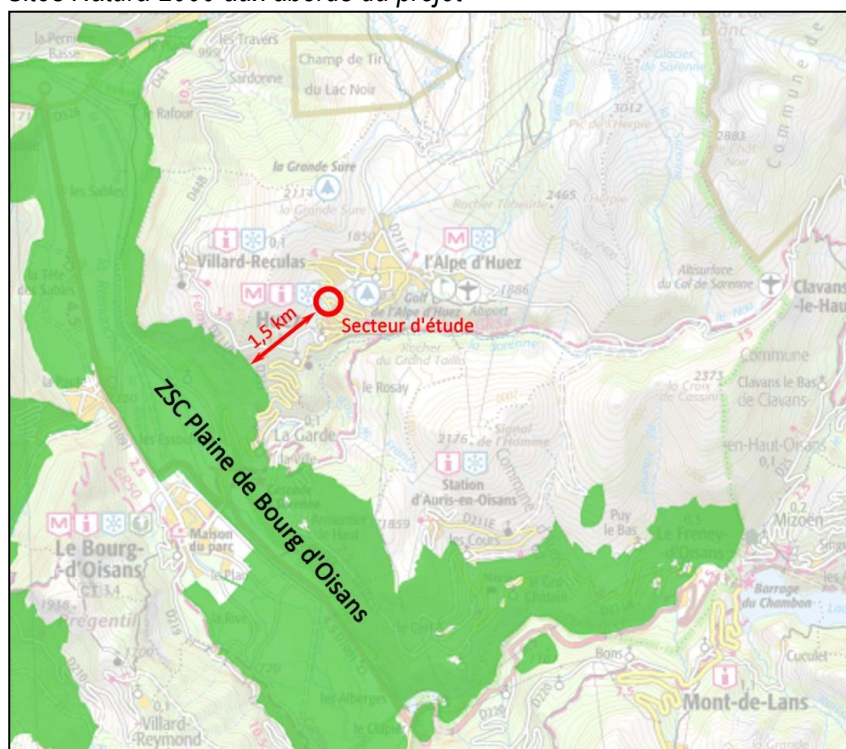
- la mise en place d'un calendrier favorable en phase chantier : abattage des arbres et décapages des sols avant la période de reproduction (avant mi-mai) et en période active pour les reptiles (qui pourront fuir).
- L'adaptation de l'éclairage public : réduction de la puissance d'éclairage, réduction des périodes d'éclairage, optimisation de l'efficacité des faisceaux lumineux afin de limiter, voire supprimer, la gêne pour les chiroptères et l'avifaune.

2.2.3 Evaluation des incidences sur les sites Natura 2000

Les zones Natura 2000 aux abords du projet

Le projet est éloigné des sites Natura 2000. Le plus proche est la Zone Spéciale de Conservation (ZSC) n° FR8201738 « Plaine de Bourg d'Oisans » qui est située à 1,5 km en aval, dans la plaine.

Sites Natura 2000 aux abords du projet



La ZSC « Plaine de Bourg d'Oisans »

La zone alluviale de Bourg d'Oisans constitue un hydrosystème remarquable en raison de la présence de sources, résurgences, fossés, chenaux, mares, prairies humides et boisements humides.

Les adrets, versants exposés au sud, sont colonisés par une végétation aride ou steppique typique des vallées alpines internes et particulièrement étudiée par les phytosociologues (travaux de Braun-Blanquet). Avec le boisement d'épicéa Auris, cet ensemble constitue un écosystème remarquable.

Cette mosaïque d'habitats naturels, entre des milieux humides, des milieux secs, des zones exposées et des zones boisées, est favorable au développement d'une biodiversité exceptionnelle. Citons notamment le Vénéon avec ses alluvions torrentielles où pousse le Trèfle saxatile, les coteaux steppiques, les nombreuses prairies de fauche fleuries et riches en insectes, les boisements humides qui occupent la plaine, en particulier autour du marais de Vieille Morte, et où l'on trouve encore de rares crapauds Sonneur à ventre jaune.

Les incidences du zonage du PLU sur les sites Natura 2000

→ Incidences sur les Habitats naturels d'intérêt communautaire

Le projet est éloigné du site Natura 2000. Il n'a donc aucune incidence directe sur les habitats d'intérêt communautaire de ce site. Les habitats concernés par le projet ne sont pas d'intérêt communautaire.

→ Incidences sur la flore d'intérêt communautaire

De la même façon que pour les habitats d'intérêt communautaire, le projet étant hors site, il n'induit donc aucun risque d'emprise sur la flore d'intérêt communautaire du site.

Par ailleurs, aucune espèce végétale à statut de protection issu de la « Directive Habitats » n'a été observée sur le secteur d'étude, dans le cadre des études déjà réalisées (PLU et étude d'impact du TCSP).

→ Incidences sur la faune d'intérêt communautaire

Les espèces animales faisant l'objet de la désignation du site Natura 2000 ne sont pas présentes sur le secteur d'étude. Le projet n'induit donc aucun effet direct sur les espèces d'intérêt communautaire : destruction, dérangement, ...

Toutefois, les effets indirects doivent également être pris en compte. Il s'agit par exemple :

- du risque de pollution des eaux en aval,
- des coupures des corridors permettant à la faune des sites Natura 2000 environnant de se déplacer,
- de la suppression de territoires nécessaires au cycle biologique des espèces des sites Natura 2000 environnant (chasse, repos,...).

Le projet ne génère pas de risque de pollution des eaux supplémentaire par rapport à la situation actuelle. Par ailleurs, les eaux pluviales issues du parking ne seront pas renvoyées directement dans le milieu naturel mais rejetées dans le réseau pluvial routier.

Par rapport aux autres risques, le projet a une emprise limitée (1 ha). Il ne porte pas atteinte aux grands corridors de déplacement de la faune et notamment au corridor défini par le SRCE et le REDI. Enfin, ses

2.3.2 Situation vis-à-vis du SCOT de l'Oisans

Le projet est en conformité avec les objectifs du SCOT de l'Oisans, en cours d'élaboration, et notamment :

- La délibération du 14 décembre 2012 définissant les objectifs du SCOT, qui site, en ce qui concerne les transports :
 - « Mettre en cohérence l'ensemble des politiques en matière de déplacements afin d'offrir un meilleur service aux habitants et aux visiteurs du territoire ».
- Les objectifs du PADD et notamment l'objectif A.3.2 :
 - « Relever le défi de la multimodalité au sein de l'Oisans et en connexion avec les territoires voisins

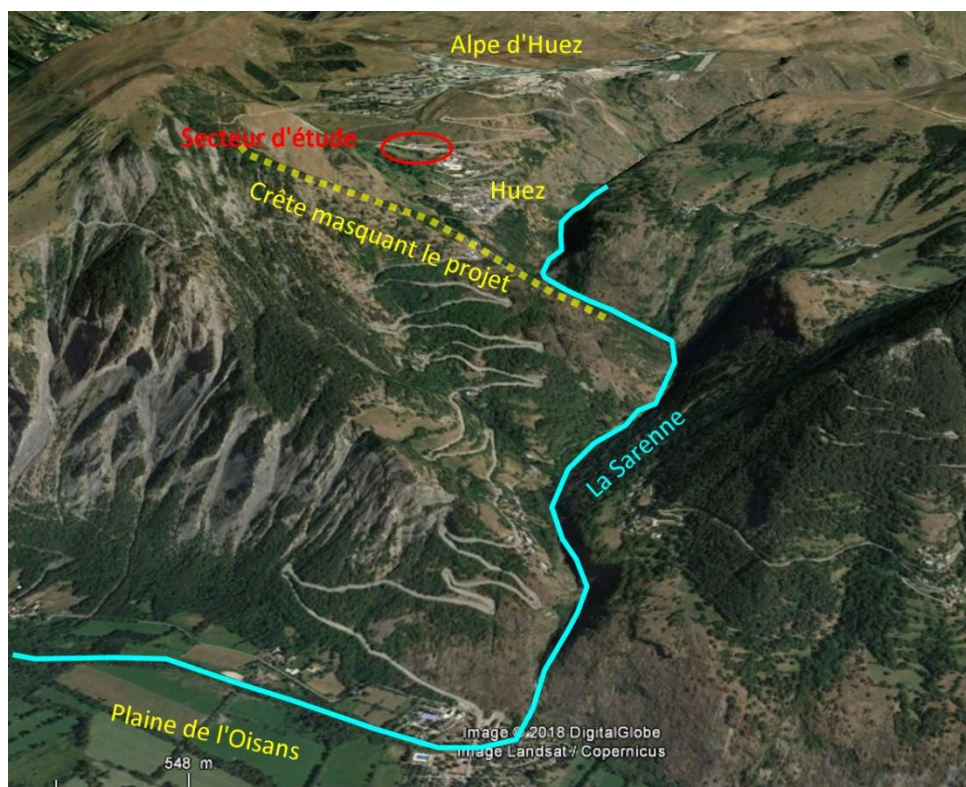
Le Schéma de cohérence territoriale ambitionne ainsi de renforcer la complémentarité (multi-modalité) et l'articulation (intermodalité) entre les modes de transport en développant une offre de transports alternative au « tout voiture » en développant le co-voiturage, les transports par câbles (TCSP) ou encore l'utilisation du vélo à assistance électrique (VAE), »

2.4 Paysage et patrimoine

2.4.1 Paysage

Dans le grand paysage, le secteur d'étude est localisé sur le versant sud-ouest du massif des Grandes Rousses.

Implanté au fond de la vallée de la Sarenne, le secteur est masqué, depuis l'aval, par les reliefs découpant cette vallée et notamment par la ligne de crête sur laquelle est implantée l'Eglise Saint-Ferréol. Cette ligne de crête masque la zone d'étude depuis toute la partie basse de la vallée de la Sarenne (plaine de Bourg d'Oisans, village de la Garde - voir photo ci-après).





Vue depuis la plaine de Bourg-d'Oisans



Vue depuis le village de la Garde

Depuis l'Alpe d'Huez également, les reliefs sur lesquels s'appuie la station masquent le projet, situé en contre-bas. De plus, les arbres implantés sur le versant (arbres en petits bosquets, haies) masquent (en été) le vue sur le site depuis les zones urbanisées de l'Alpe d'Huez (voir photo ci-dessous).





Vue depuis l'Alpe d'Huez (voir ci-après carte de localisation – photo 1)

Finalement, c'est essentiellement depuis le versant opposé (rive droite de Torrent du Rieu de l'Alpe) que le projet sera visible. Ce versant est toutefois peu accessible :

- pas piste forestière,
- pas piste de ski,
- un chemin de randonnée éloigné et dans les sapins,
- seule la RD211b (route du Villard Reculas) offre une vue éloignée sur le site (voir photo ci-dessous).



Vue depuis la route de Villard-Reculas (voir ci-après carte de localisation – photo 3)

Enfin, en vue rapprochée, l'aménagement sera bien sûr visible depuis la RD211, au niveau du carrefour avec la RD211f. Il sera également visible depuis les habitations situées au nord du village d'Huez (Résidence le Maona), proches du remblai existant sur lequel s'appuie le projet. Ce remblai déjà existant est toutefois masqué par un bosquet d'Erables sycomore.



Vue depuis la résidence Le Maona (voir ci-après carte de localisation – photo 8)

Incidences et mesures d'insertion paysagère :

Malgré son importance, en termes de volume de terrassement, le projet est implanté dans un secteur relativement bien masqué dans le grand paysage et donc peu visible. Les traitements paysagers qui seront mise en œuvre (voir ci-après) permettront une insertion satisfaisante du projet dans le grand paysage.

Enfin, pour les vues rapprochées et les perceptions directes, des mesures spécifiques sont prévues et seront mises en œuvre :

- Le parking lui-même subira un traitement paysagé par la mise en place de plantations d'alignement entre les stationnements, travaillant ainsi une séquence urbaine d'entrée de ville, aménagée et qualifiante, offerte aux usagers de la RD211.
- Le remblai supportant le parking (dont la hauteur varie entre 0 et 22 m, selon la situation) sera construit selon la technique de la « terre armée ». Cela permettra de proposer un talus à forte pente (60°), limitant les emprises tout en permettant sa végétalisation. Cette technique permettra de gommer l'emprise visuelle du remblai depuis la piste de ski « Village », le versant opposé (peu fréquenté) et la route du Villard-Reculas.



Exemple de terres armées végétalisées

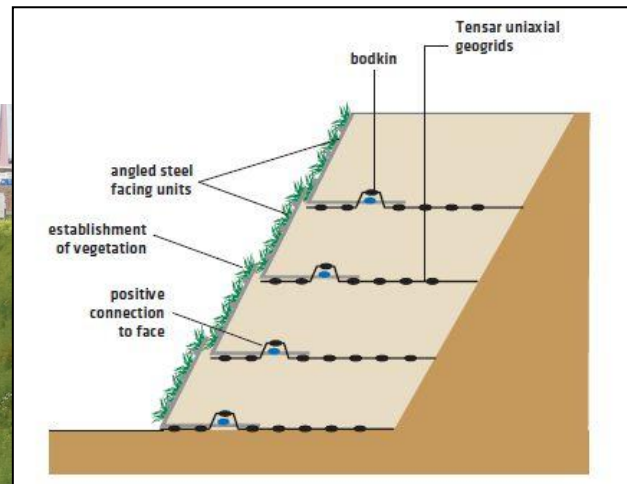
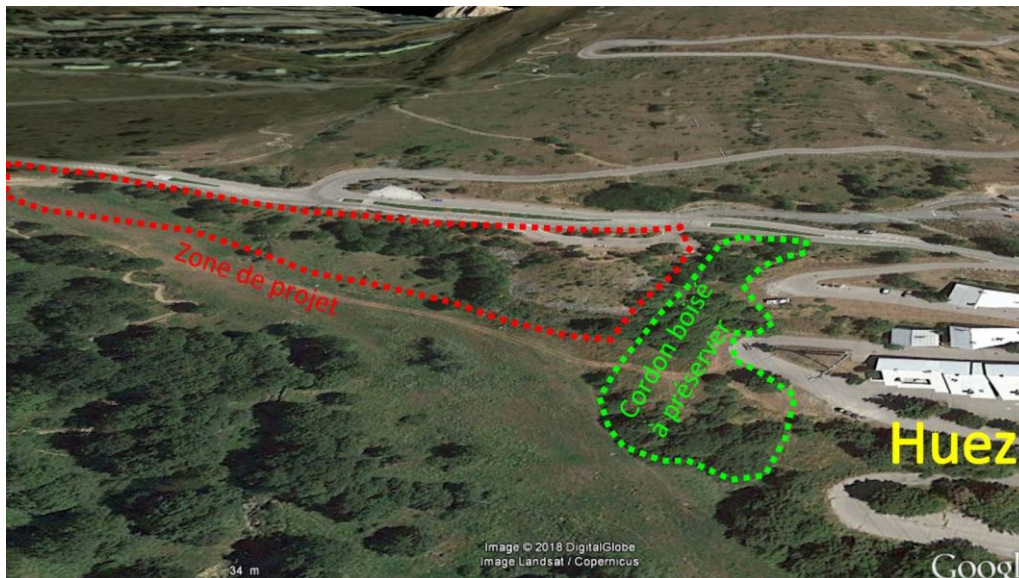


Schéma de principe de terres armées végétalisées

- Enfin, le boisement situé juste en aval du projet, entre celui-ci et la Résidence Le Maona, à Huez, sera préservé afin de maintenir un masque visuel sur le remblai depuis les logements du village.



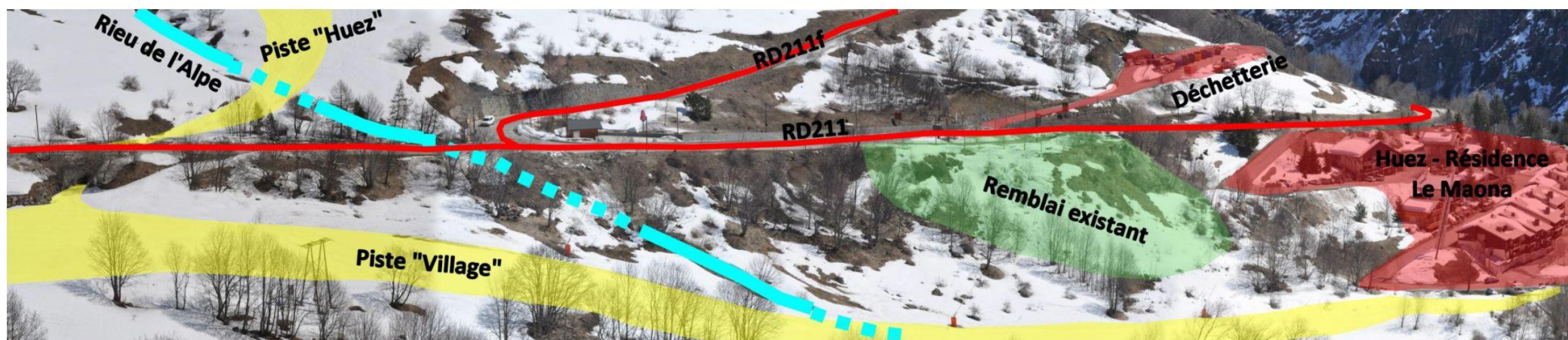
L'ensemble de ces mesures d'insertion permettront une intégration satisfaisante du projet aussi bien dans le grand paysage que pour les vues proches (voir simulation ci-après).

Implantation du projet de parking de la Patte d'Oie – carrefour RD211/RD211f

Etat initial



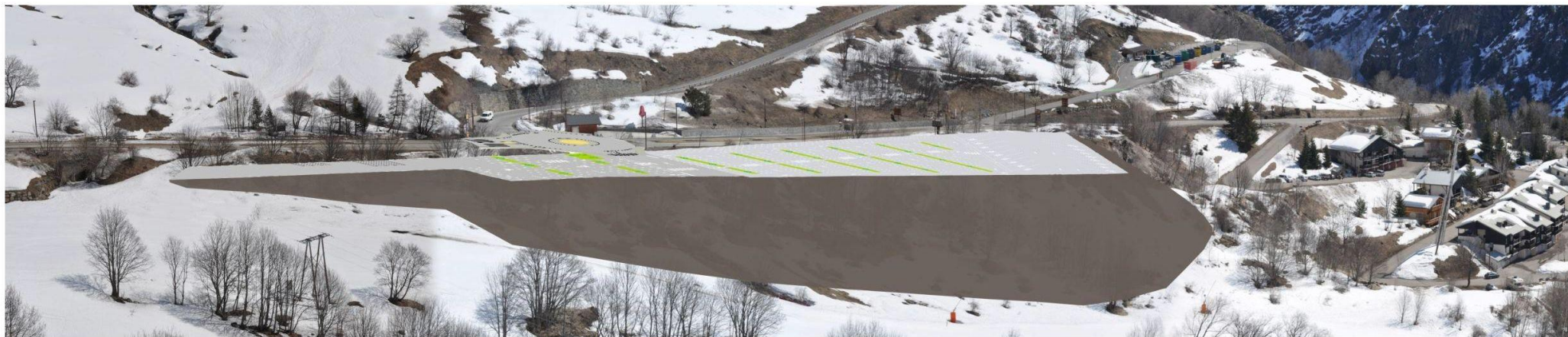
Etat initial



Etat initial légendé

Implantation du projet de parking de la Patte d'Oie – carrefour RD211/RD211f

Etat projeté



Etat projeté – talus brut



Etat projeté- talus végétalisé

Implantation du projet de parking de la Patte d'Oie – carrefour RD211/RD211f

Etat initial



Implantation du projet de parking de la Patte d'Oie – carrefour RD211/RD211f

Etat projeté



Cartes de localisation des prises de vues et vues complémentaires

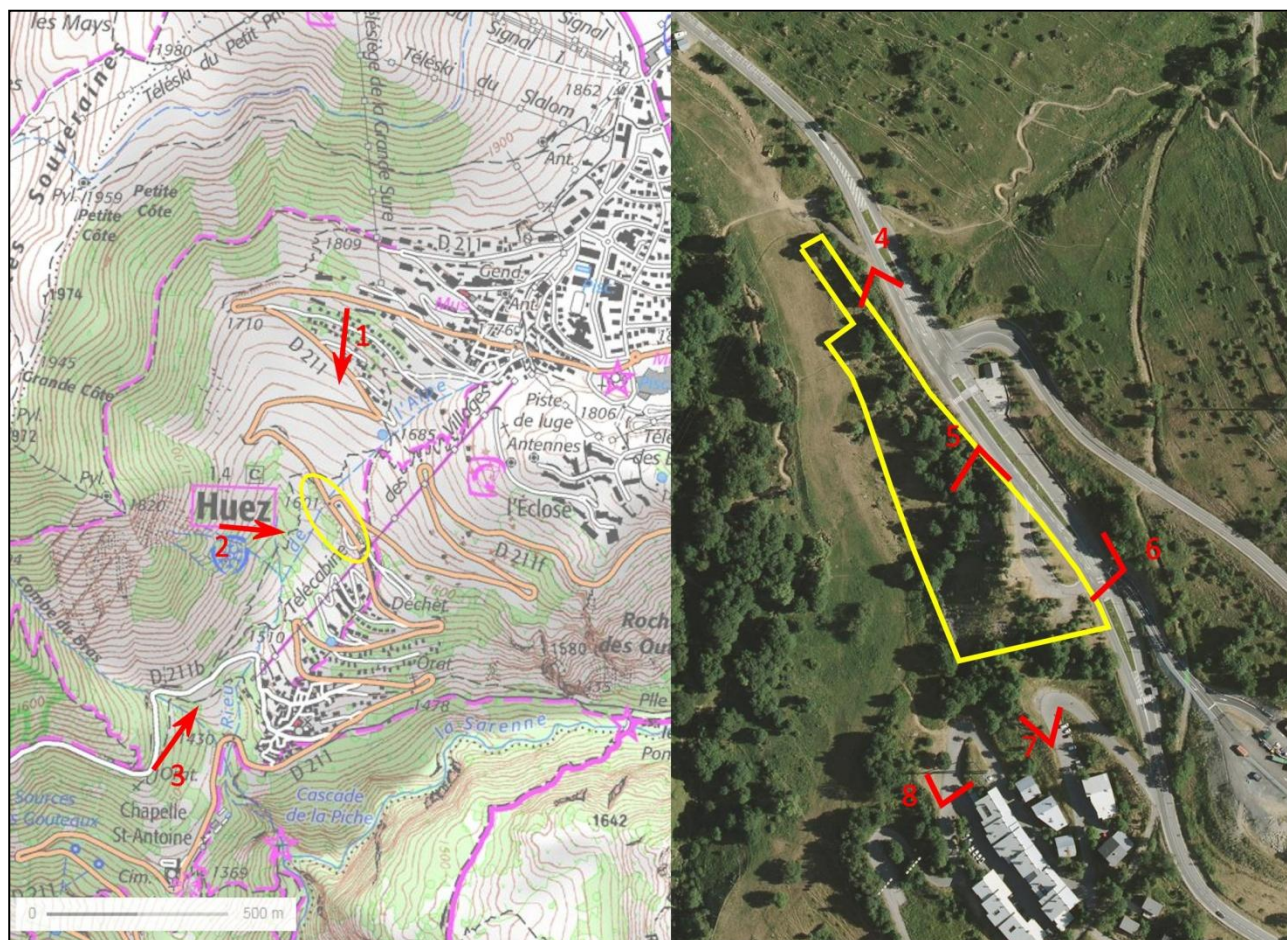


Photo 2 - base des photomontages



Photo 4



Photo 5



Photo 6



Photo 7

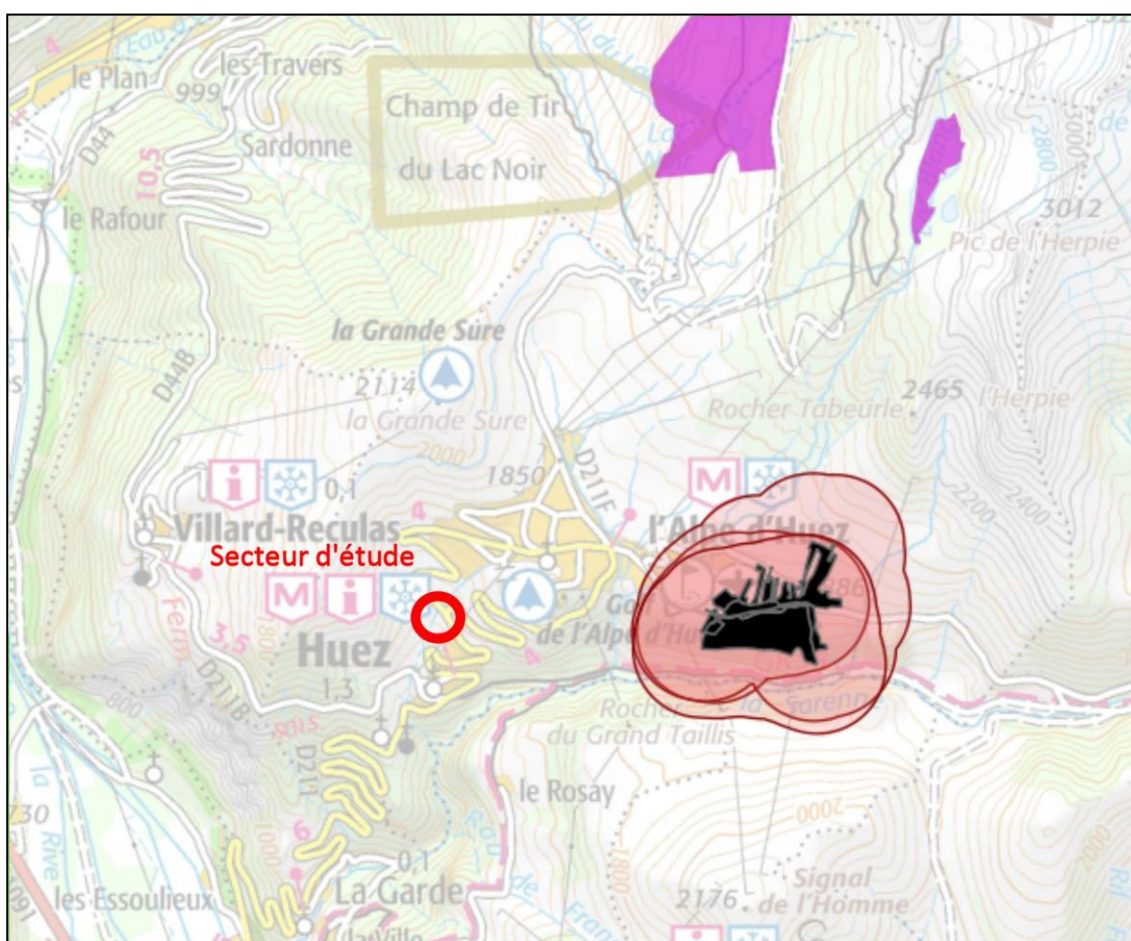
2.4.2 Patrimoine

Le secteur d'étude n'est pas situé dans un site classé ou inscrit. Il n'est pas, non plus, couvert par un périmètre de protection du patrimoine (monument historique classé ou inscrit, ZPPAUP, AVAP).

On notera que les sites classés les plus proches sont les sites du massif des Rousses, au nord (Lacs des Petites Rousses, Lac Blanc des Rousses, Plan des Cavalles).

Enfin, le site archéologique de Brandes, proche de l'altiport, renferme de multiples éléments classés au titre des monuments historiques. Il s'agit d'un village médiéval de mineurs d'argent des XII^{ème} et XIV^{ème} siècles.

Les différents sites classés des Rousses et les monuments historiques de Brandes restent éloignés de la zone de projet et ne sont pas en co-visibilités avec elle.



Monuments historiques classés (avec périmètre protection), en noir, et sites classés, en violet

3 CONCLUSIONS

Le secteur d'étude ne renferme pas d'enjeu environnemental notable :

- ↳ Il n'y a pas d'enjeu lié au milieu physique, notamment le projet n'est pas soumis à des risques naturels et il n'y a pas de sensibilité particulière au niveau des eaux de surfaces. Les eaux de ruissellement de la plateforme seront renvoyées dans le réseau pluvial existant.
- ↳ Au niveau du milieu naturel, le projet est éloigné de toute zone sensible matérialisée par des périmètres d'inventaire ou de protection. Le projet est également éloigné des Habitats d'espèces d'intérêt notable comme par exemple l'habitat du papillon Apollon. Le projet est situé dans des espaces naturels anthropisés, sans enjeu notable en termes de flore ou de faune. Des mesures spécifiques permettent d'atténuer les risques d'impacts (réduction des emprises, mise en place d'un calendrier des travaux favorable à la biodiversité, adaptation de l'éclairage public).
- ↳ Le projet s'inscrit dans un zonage dont la construction est autorisée dans les documents d'urbanisme et il répond aux objectifs du Scot en cours d'élaboration.
- ↳ Le projet n'est pas concerné par des périmètres de protection au titre des paysages ou du patrimoine bâti.
- ↳ L'insertion paysagère a été regardée avec attention et des mesures vont être mises en œuvre pour une intégration satisfaisante dans le grand paysage et vis à vis des habitations les plus proches.

En conséquence, la réalisation d'une étude d'impact ne devrait pas apporter plus d'éléments en faveur de la protection de l'environnement.