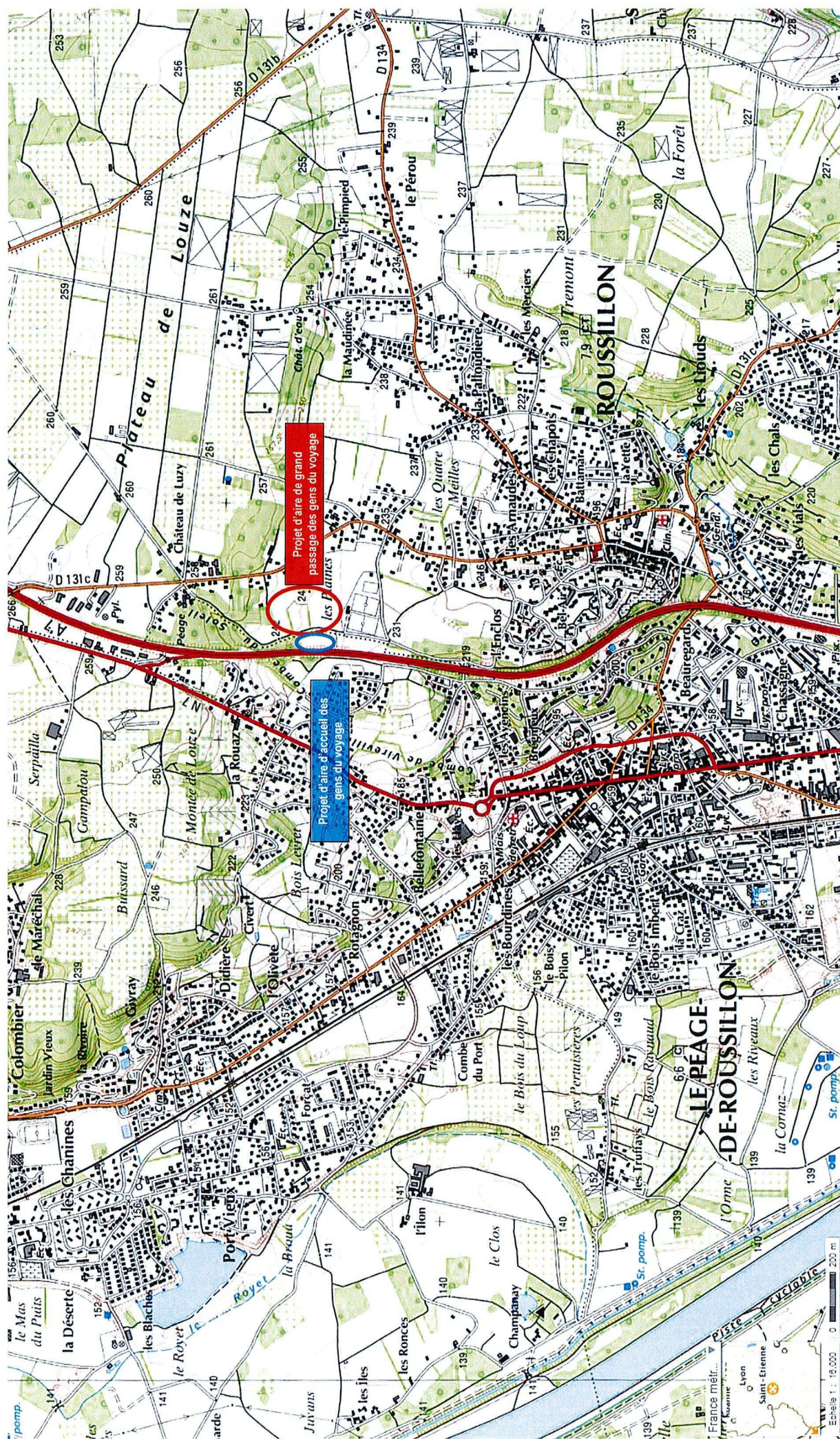
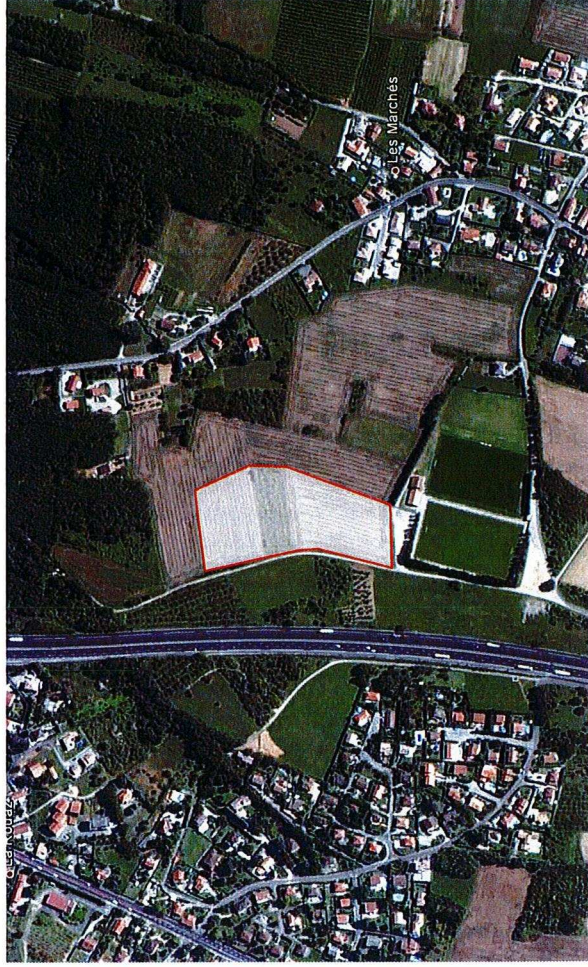


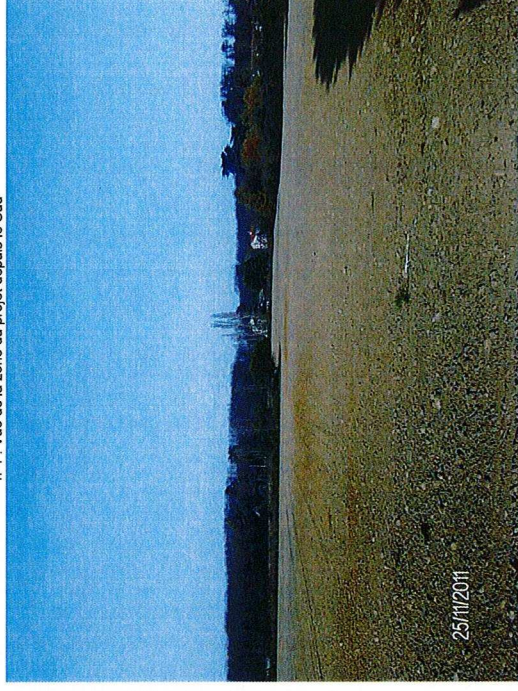
**Annexe 2 : Plan de situation au 1/16 000**



Annexe3 : Photographies de la zone d'implantation (date des photographies : 25 novembre 2011)



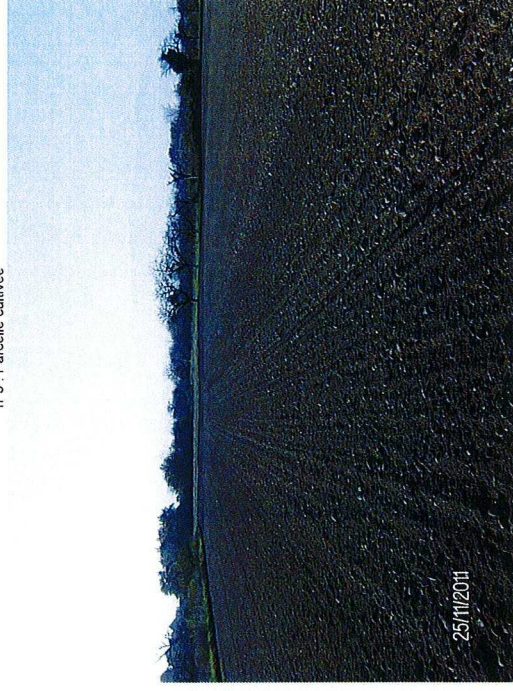
n°1 : Vue de la zone du projet depuis le Sud



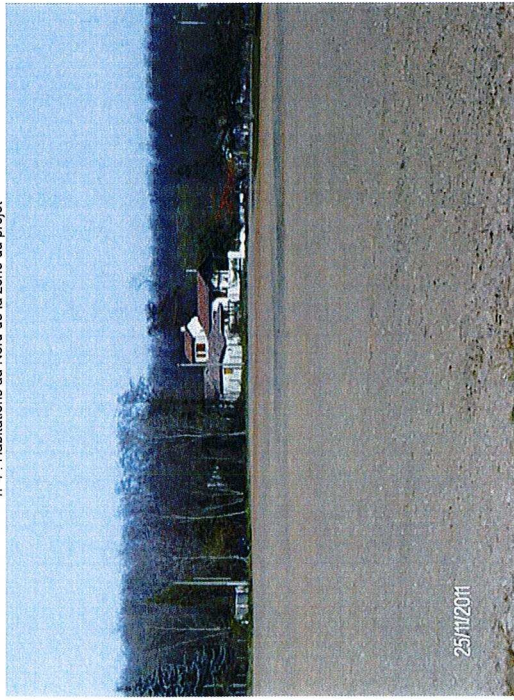
n°2 : Hameau des Marchés



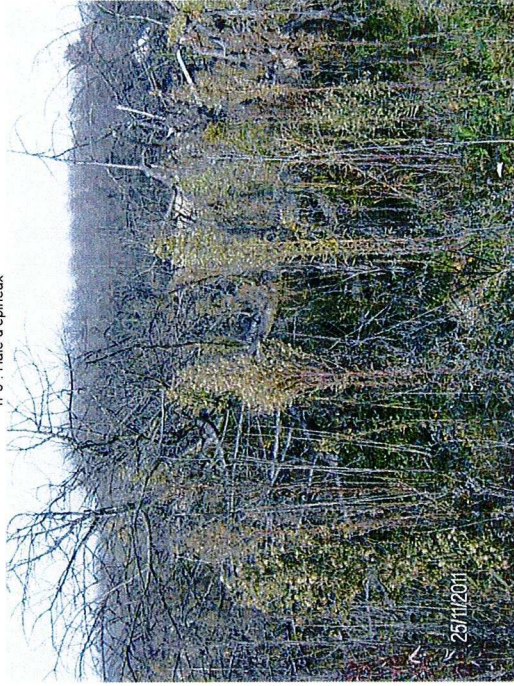
n°3 : Parcelle cultivée

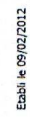


n°4 : Habitations au Nord de la zone du projet



n°5 : Haie d'épineux





**Annexe 5 : Plan des abords du projet et affectation des bâtiments**

Les bâtiments localisés aux abords du projet sont principalement des bâtiments d'habitation.



■ Chapitre 4 - Diversifier l'offre en logements pour répondre à tous les besoins

→ la création de logements adaptés dans chaque nouveau programme de logement abordables, afin de favoriser la mixité et l'accès au logement pour tous

En accord avec la charte de l'habitat adapté du conseil général du Rhône, le Scot soutient l'objectif de rendre vers 20 à 25 % des logements adaptés dans les immeubles d'habitat au sein d'un environnement de proximité. Ces logements doivent être adaptés aux personnes âgées et à la mobilité réduite, notamment les personnes âgées et à la mobilité réduite doivent s'appuyer sur un diagnostic global des besoins à l'échelle de l'intercommunalité.

➔ 4.3 PRENDRE EN COMPTE LES BESOINS D'ACCÈS AU LOGEMENT DES JEUNES ADULTES

■ RECOMMANDATIONS

Le Scot recommande aux PLH d'intégrer les besoins en logement des 18-25 ans dans leur parcours d'intégration sociale et professionnelle, en vue de définir des objectifs quantitatifs comme qualitatifs :

➔ 4.4 SE Doter d'Hébergements d'urgence

■ PRESCRIPTIONS

Conformément à la loi Dale, les communes membres d'un EPCI de plus de 50 000 habitants doivent compléter au moins une place d'hébergement par tranche de 2 000 habitants. Cette obligation concerne d'ores

➔ 4.5 ACCUEILLIR LES GENS DU VOYAGE

La loi du 5 juillet 2000 (loi Besson II) relative à l'accueil et à l'habitat des gens du voyage a renforcé le dispositif législatif en place depuis la loi du 31 mai 1990.

Chaque département définit les modalités d'accueil et d'insertion des gens du voyage dans un schéma départemental d'accueil. La maîtrise d'ouvrage des opérations relève des communes ou établissements publics de coopération intercommunale compétents.

Le Scot est ainsi couvert par cinq schémas départementaux qui définissent :

- les secteurs géographiques d'implantation des aires permanentes (aires d'accueil et de grand passage)
- les communes où elles doivent être réalisées, dont obligatoirement celles de plus de 5 000 habitants
- les conditions dans lesquelles l'État intervient
- les modalités d'insertion et de scolarisation des gens du voyage

■ Chapitre 4 - Diversifier l'offre en logements pour répondre à tous les besoins

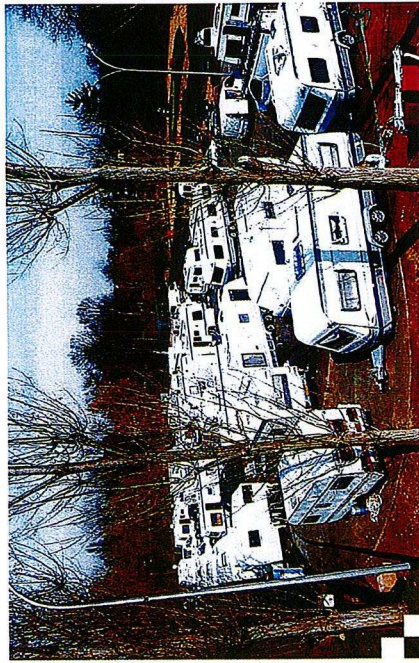
	Nombre de places prévues	
	Aire de passage	Aire de Séjour
CA pays Vennéens (*)		
Chasse-sur-Rhône	25	20
Pont-Salé	10	10
Vienne	25	80 à 100
CC pays roussillonnais (*)		
Plage-de-Rousillon	20	80 à 100
Rousillon	20	
St-Maurice-Est	20	
Chenas	20	10 (ouverte)
Sablons		20
CC région de Condéau (**)		
Saint-Romain-en-Gal	25	
CC de Pilot rhodanien		
Non concerné par le Schéma départemental d'accueil des gens du voyage approuvé le 31 juillet 2003		
CC Rhodan Vallées		
Non concerné par le Schéma départemental d'accueil des gens du voyage approuvé le 03 novembre 2003		
Non concerné par le Schéma départemental d'accueil des gens du voyage de la Drôme arrêté le 12 juillet 2002		

Source DDT / PAC 2004 / 2008

(\*) Schéma départemental d'accueil des gens du voyage de l'Ardèche approuvé le 22 avril 2003

validé par la commission départementale consultative des gens du voyage du 10 décembre 2010

(\*\*) Schéma départemental d'accueil des gens du voyage approuvé le 22 avril 2003



Panoramas l'accueil des gens du voyage

