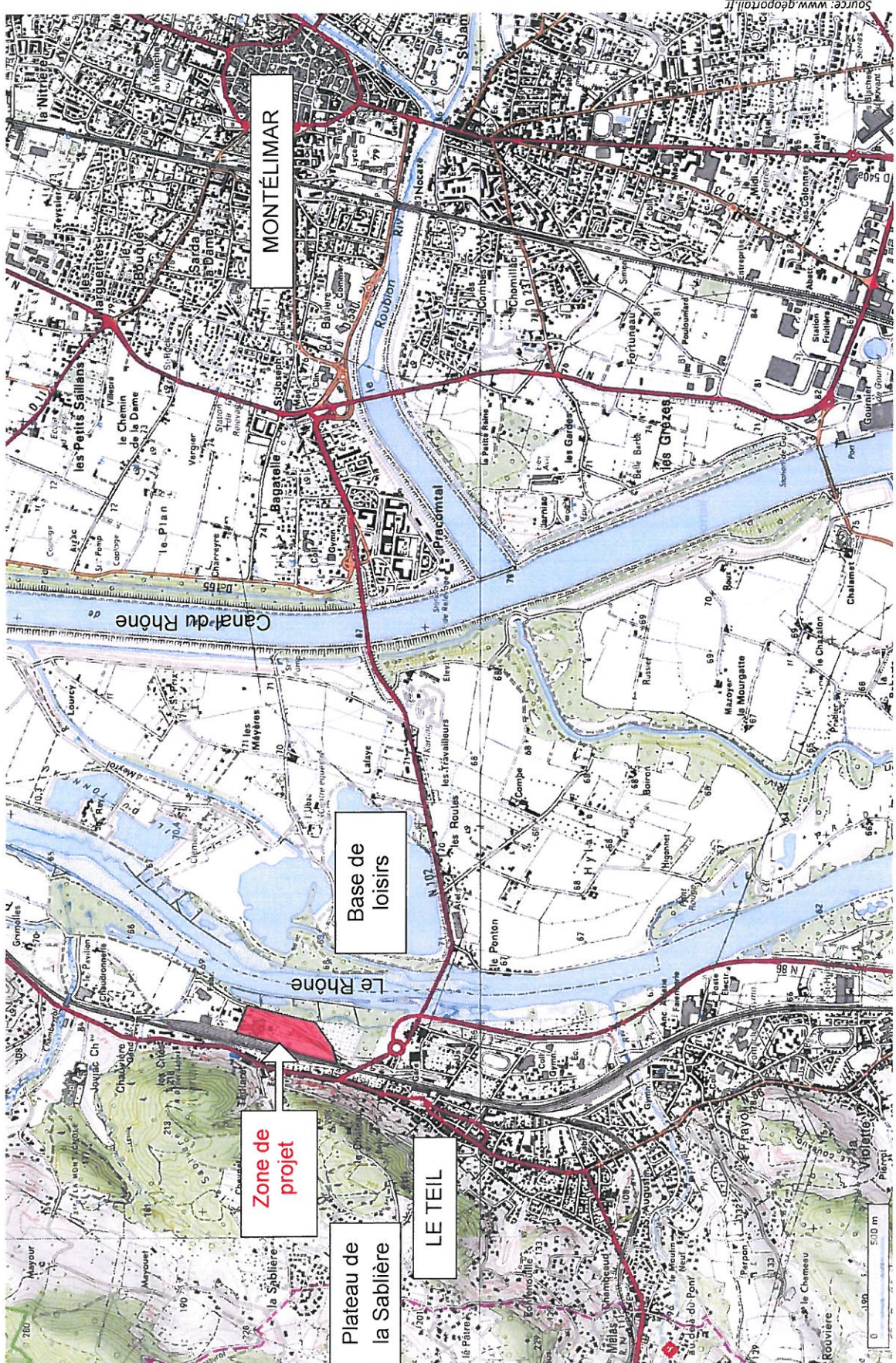


Illustration : photo aérienne du site



Illustration : localisation du projet au 1/25 000

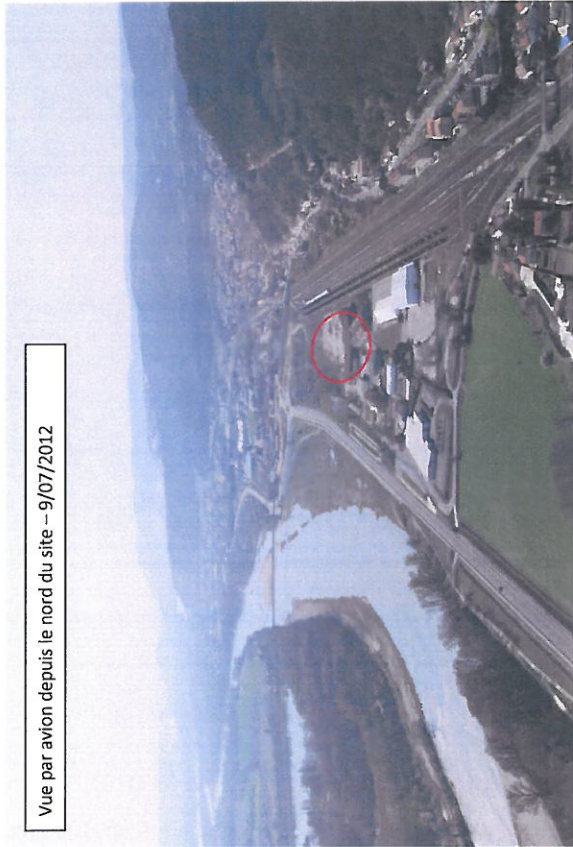


Photographies de la zone d'implantation

Vue par avion depuis le nord-ouest du site – 9/07/2012



Vue par avion depuis le nord du site – 9/07/2012

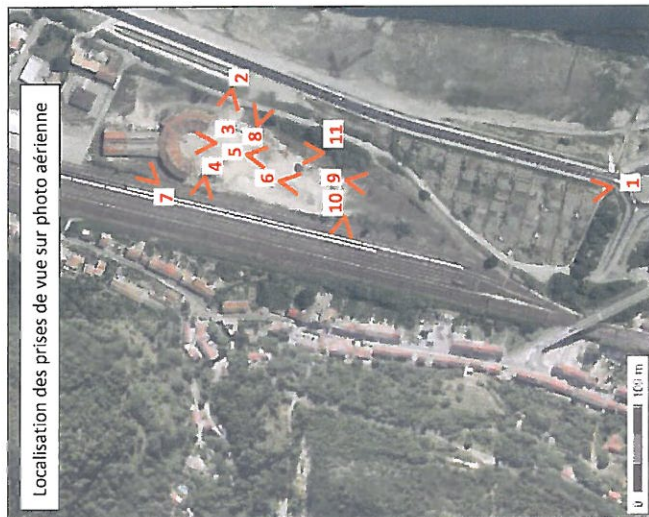


Vue par avion depuis le nord-est du site – 9/07/2012

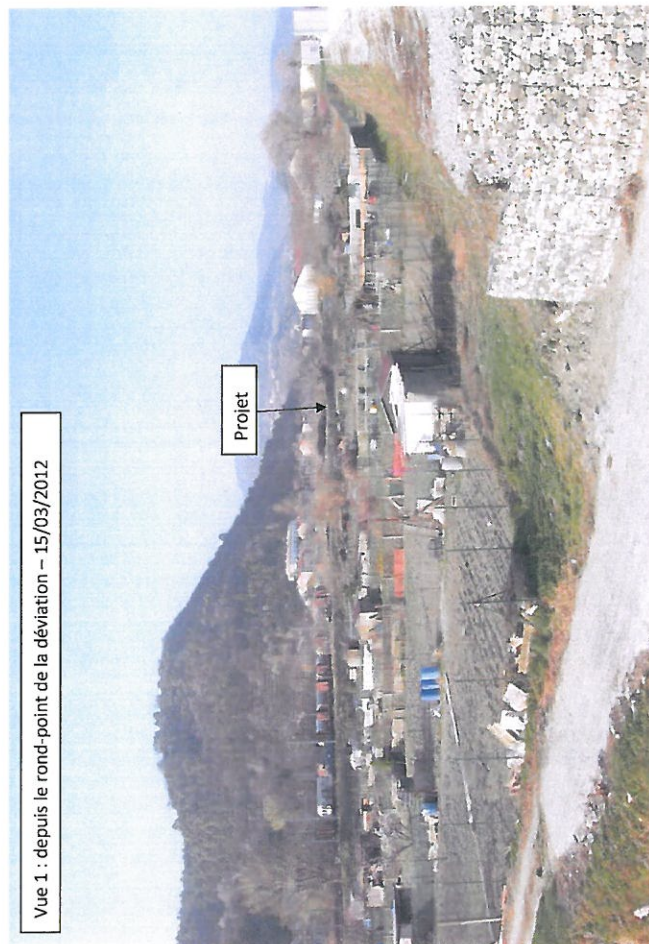


Vue latérale du site – 9/07/2012





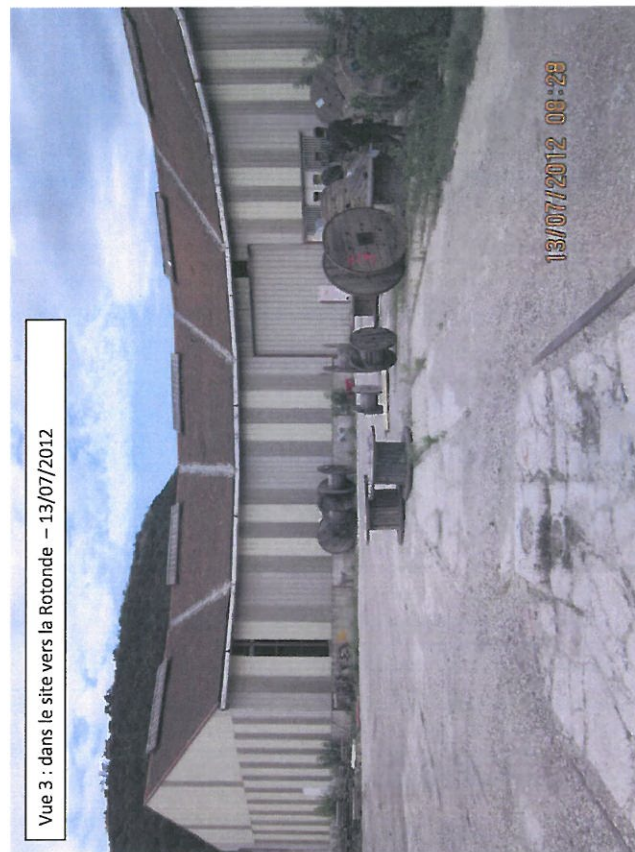
Localisation des prises de vue sur photo aérienne



Vue 1 : depuis le rond-point de la déviation – 15/03/2012

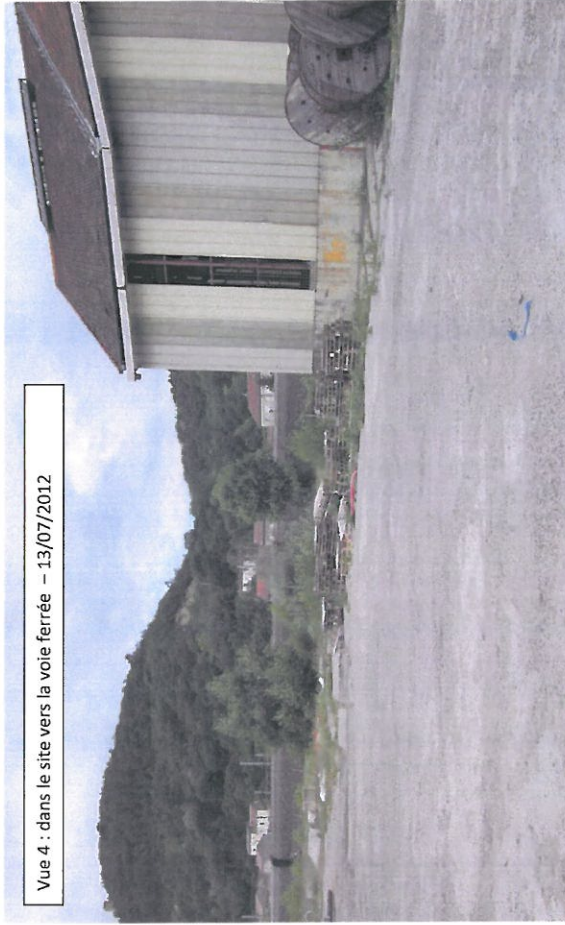


Vue 2 : à l'est du site côté Rotonde – 15/03/2012

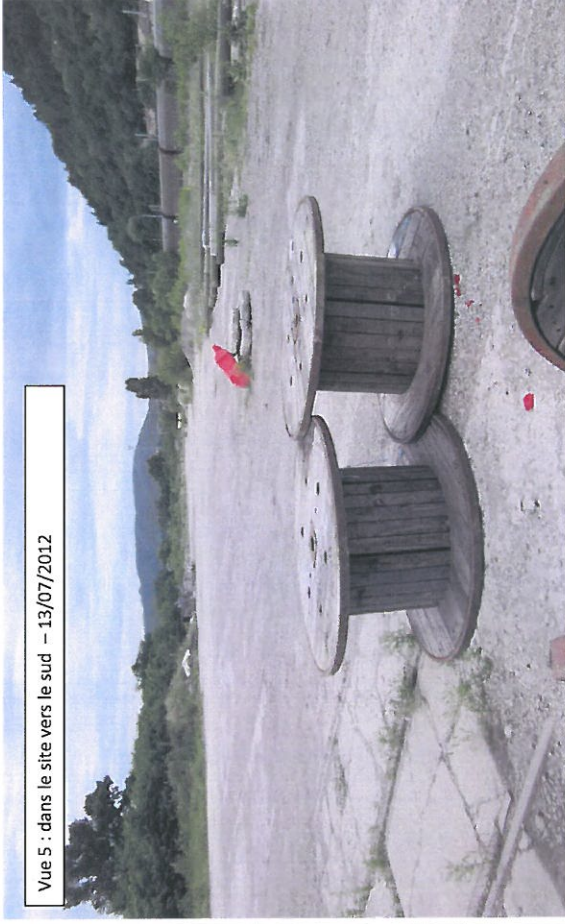


Vue 3 : dans le site vers la Rotonde – 13/07/2012

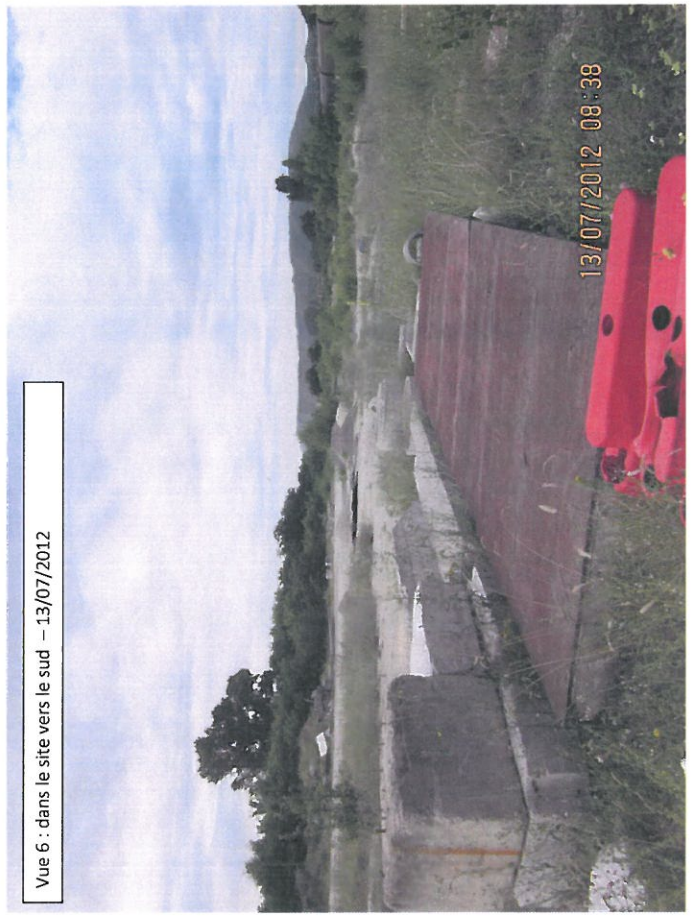
Vue 4 : dans le site vers la voie ferrée – 13/07/2012



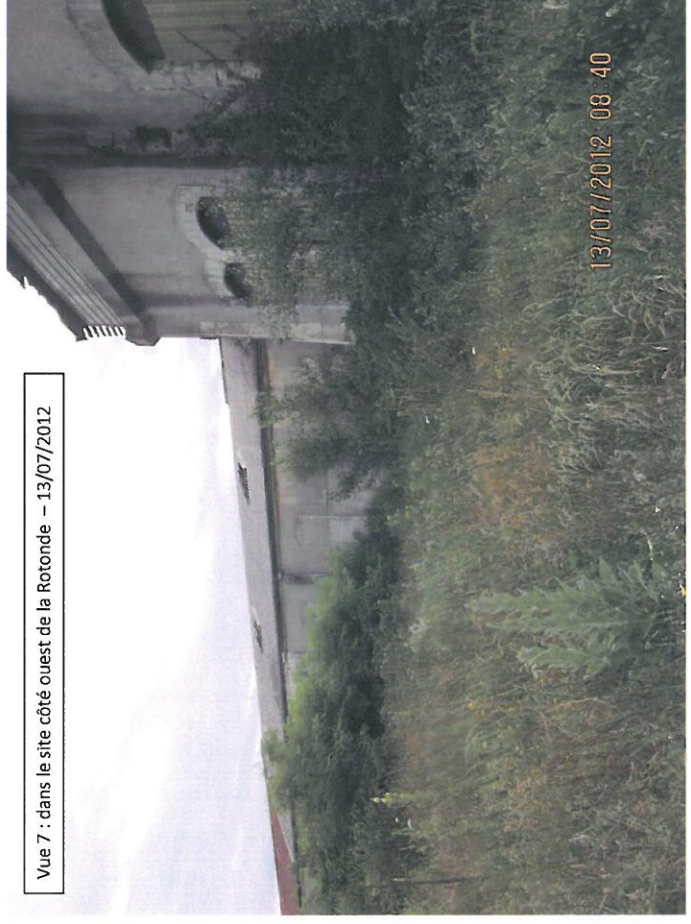
Vue 5 : dans le site vers le sud – 13/07/2012



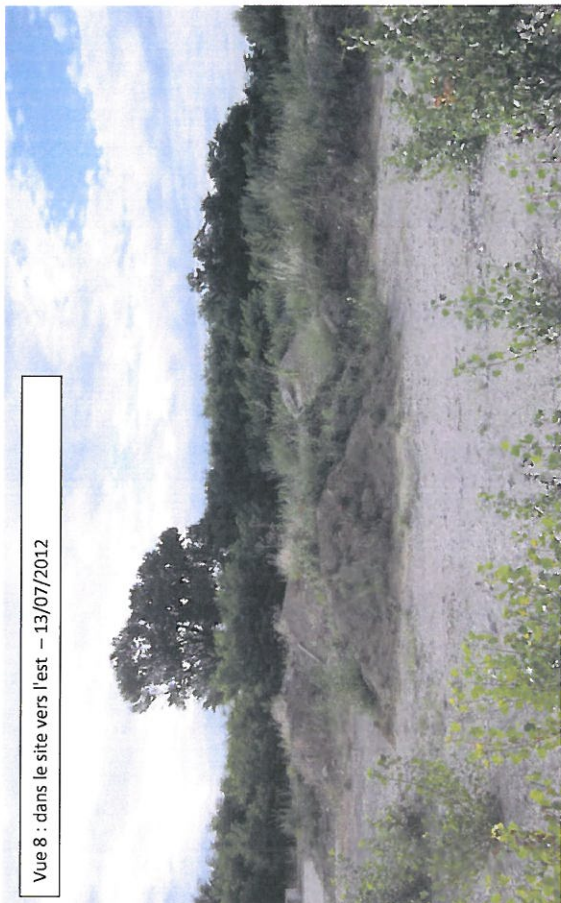
Vue 6 : dans le site vers le sud – 13/07/2012



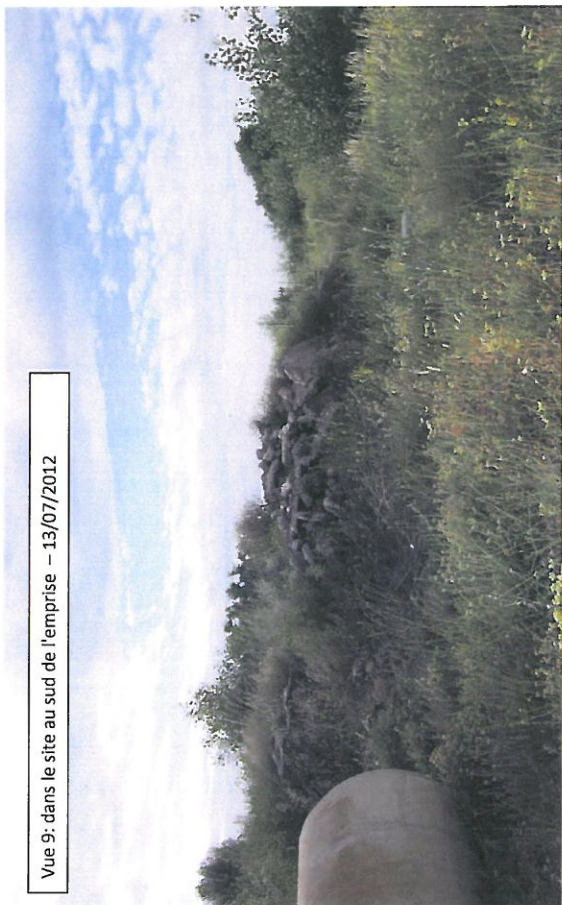
Vue 7 : dans le site côté ouest de la Rotonde – 13/07/2012



Vue 8 : dans le site vers l'est - 13/07/2012



Vue 9: dans le site au sud de l'emprise - 13/07/2012

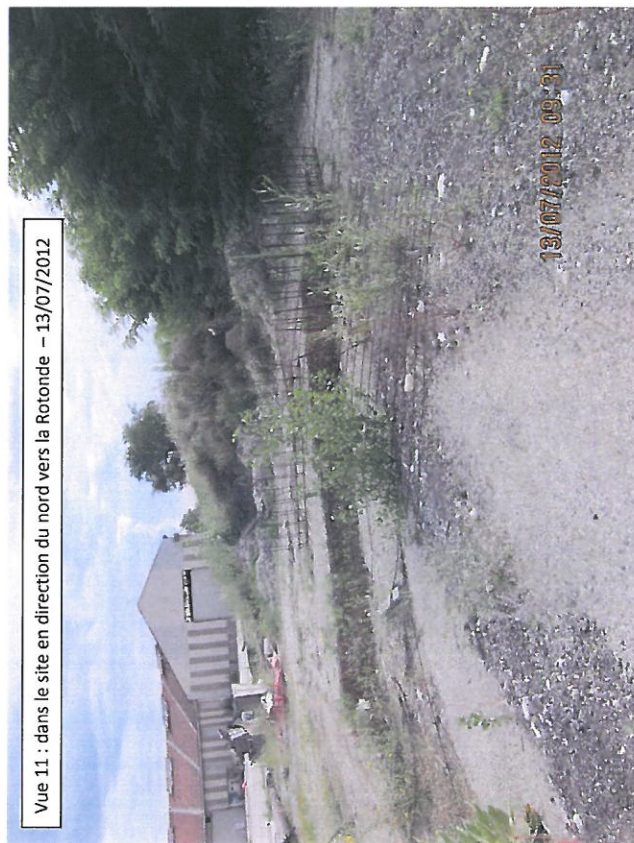


Vue 10 : dans le site au sud vers la voie ferrée - 13/07/2012



13/07/2012 09:03

Vue 11 : dans le site en direction du nord vers la Rotonde - 13/07/2012



13/07/2012 09:31

ETAT ACTUEL ET PROJET



ETAT ACTUEL



PROJET

DIAGNOSTIC ECOLOGIQUE ESTIVAL ET
ECOPAYSAGER

PROJET DE CREATION D'UNE ZONE
COMMERCIALE SUR LA COMMUNE DU TEIL
(ARDECHE)

25 juillet 2012

Sommaire

1	INVENTAIRES DE TERRAIN	3
1.1.	HABITATS.....	3
1.2.	FLORE	6
1.3.	FAUNE.....	7
1.3.1.	Insectes	7
1.3.2.	Amphibiens	8
1.3.3.	Reptiles	8
1.3.4.	Oiseaux	9
1.3.5.	Mammifères terrestres.....	9
1.3.6.	Chiroptères	10
2	RESEAU ECOLOGIQUE LOCAL.....	11
2.1.	ELEMENTS FRAGMENTANTS DU RESEAU ECOLOGIQUE LOCAL.....	11
2.2.	AXES DE DEPLACEMENTS ET CORRIDORS DU RESEAU ECOLOGIQUE LOCAL.....	13
3	SYNTHESE DES ENJEUX ECOLOGIQUES	15
4	PROPOSITIONS DE MESURES VISANT A LIMITER LES IMPACTS	15
5	ANNEXE	18

1 INVENTAIRES DE TERRAIN

Les prospections se sont déroulées le 13 juillet 2012 en journée et le 23 juillet 2012 en début de nuit, soit en dehors de la saison favorable d'étude de nombreuses espèces animales : amphibiens, reptiles, oiseaux, papillons. Les autres groupes, à savoir les mammifères, odonates, coléoptères saproxylophages, orthoptères peuvent être recherchés à cette période, notamment en ce qui concerne les espèces protégées potentielles.

Concernant la flore, la nature des milieux fortement dégradés et anthropisés est un facteur limitant la présence d'espèces végétales protégées.

1.1. HABITATS

Huit habitats sont présents dans l'emprise du projet. La totalité de la surface étudiée est représentée par des milieux issus ou fortement dégradés par les activités humaines.

On remarque toutefois la présence anecdotique, le long de la voie ferrée, d'un habitat d'intérêt communautaire matérialisé par des pelouses médio-européennes sur débris rocheux (Code Corine Biotopes : 34.11 – Code Natura 2000 : 6110). Cet habitat est toutefois bien représenté sur les sommets des falaises et milieux rocheux de la bordure occidentale de la vallée du Rhône.

Tableau 1 : Habitats recensés

Code Corine Biotopes	Libellé	Code Natura 2000
31.8	Fourrés	Non concerné
34.11	Pelouses médio-européennes sur débris rocheux	6110
85.3	Jardins	Non concerné
87.1	Terrains en friche	Non concerné
86	Villes, villages et sites industriels	Non concerné
84.3	Bosquets	Non concerné
84.43	Voie de chemin de fer	Non concerné
83.324	Formations spontanées de <i>Robinia pseudoacacia</i>	Non concerné

✓ Illustration des habitats rencontrés sur le site



photo 1



photo 2



photo 3



photo 4



photo 5



photo 6

Photo 1 : voie ferrée

Photo 2 : plate-forme de stériles

Photo 3 : pelouse à orpins sur débris rocheux

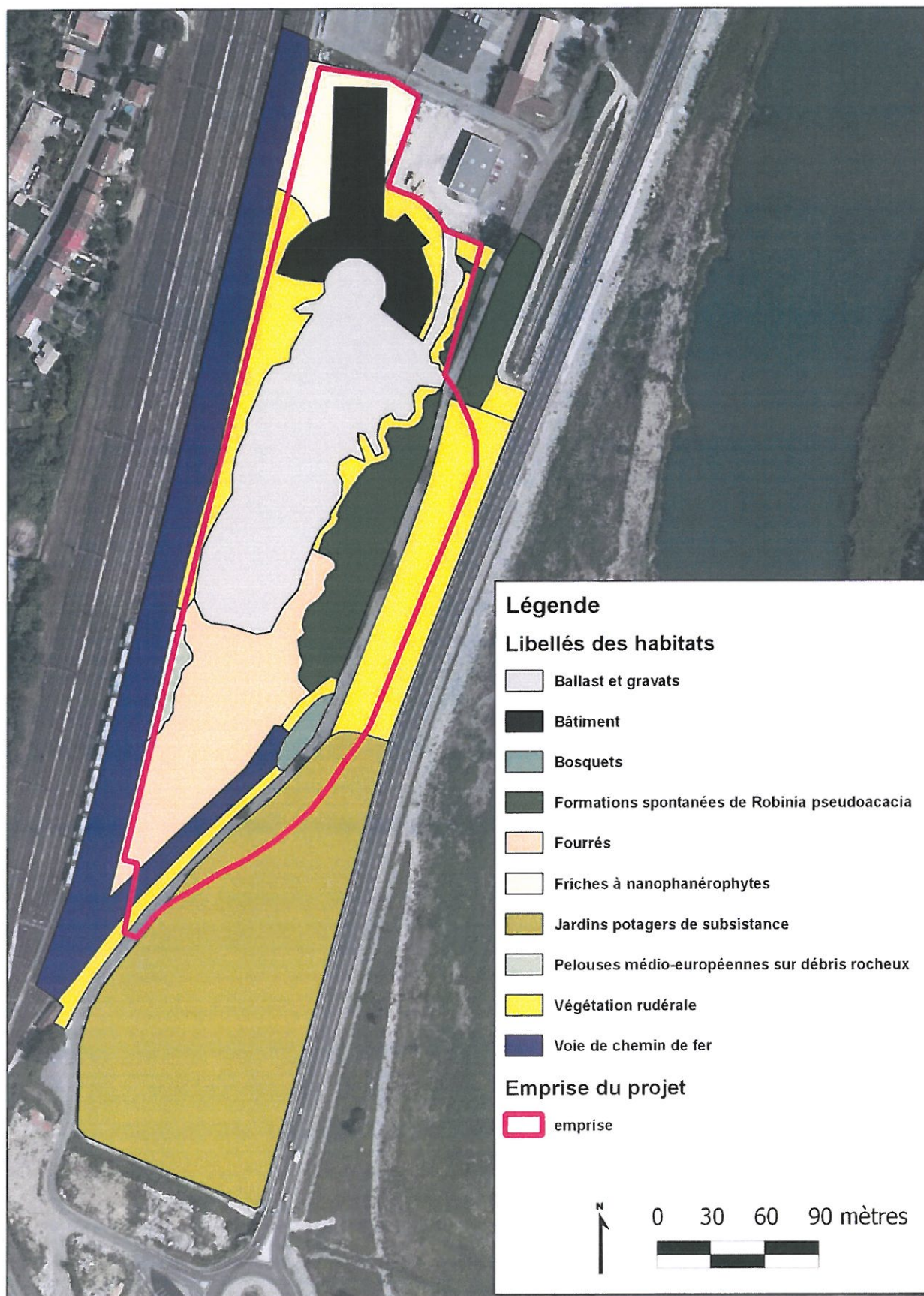
Photo 4 : végétation rudérale à vergerette

Photo 5 : végétation rudérale régulièrement fauchée

Photo 6 : clairière à Fromental au sein des formations de Robinier faux-acacia

Cartographie des habitats

Projet de création d'une zone commerciale - commune du Teil (07)



1.2. FLORE

Le tableau ci-après mentionne les taxons protégés potentiels sur la commune du Teil. Compte-tenu de l'absence de milieux humides sur la zone d'emprise du projet, seuls *Bombycilaena erecta* et *Silene nutans* subsp. *nutans* var. *brachypoda* pouvaient se rencontrer sur la zone d'étude. Le premier n'a pas été trouvé. Le second est un taxon soumis à discussion. En effet, l'Arrêté du 4 décembre 1990 relatif à la liste des espèces végétales protégées en région Rhône-Alpes complétant la liste nationale mentionne *Silene brachypoda* Rouy qui est aujourd'hui un taxon désuet. La variété *brachypoda* correspond aux populations à gros fruits (capsules >12 mm). Il s'agit là d'une tendance méridionale, avec de nombreuses populations intermédiaires. Sur le site, seuls les caractères de *Silene nutans* L. ont été identifiés. La présence de *Silene nutans* subsp. *nutans* var. *brachypoda* n'est donc pas attestée.

Tableau 2 : Taxons végétaux protégés potentiels

Taxon	Nom français	Statut	Dernière observation
<i>Bombycilaena erecta</i> (L.) Smoljan.	Micrope dressé	Protection régionale Rhône-Alpes	2010
<i>Najas marina</i> L.	Naïade marine	Protection régionale Rhône-Alpes	2009
<i>Ranunculus sceleratus</i> L.	Renoncule scélérate	Protection régionale Rhône-Alpes	2009
<i>Silene nutans</i> L. subsp. <i>nutans</i> var. <i>brachypoda</i> (Rouy) P.Fourn.	Silène penché variété à pieds courts	Protection régionale Rhône-Alpes	2009
<i>Stellaria glauca</i> With. (<i>Stellaria palustris</i> Hoffm.)	Stellaire des marais	Protection régionale Rhône-Alpes	1880

Ce sont en tout 155 taxons qui ont été recensés. La plupart sont banals. Une liste floristique figure en annexe.

Un taxon remarquable a toutefois été inventorié dans et à proximité immédiate de l'emprise du projet. Il s'agit de la **Dauphinelle d'Ajax** (*Consolida ajacis* (L.) Schur), inscrite au Livre rouge nationale 2 dans sa forme sauvage.

Cette espèce dont quelques pieds se trouvent au sein de l'emprise du projet, se comporte comme une adventice des décombres et talus. Subspontanée, elle est le plus souvent échappée des jardins sous forme de cultivars horticoles. Elle provient très probablement d'anciens jardins détruits lors de la construction de la déviation de la D86.

On notera la présence de l'**Ambroisie à feuilles d'armoise** (*Ambrosia artemisiifolia* L.), plante envahissante très présente dans la vallée du Rhône où on la retrouve le long des voies de communications, sur les surfaces agricoles, chantiers, lotissements,...

L'ambroisie possède un fort pouvoir allergisant qui a incité les pouvoirs publics à produire un arrêté spécifique prescrivant l'**obligation de destruction** de l'espèce (Arrêté préfectoral n° 1166 du 12 juillet 2000).

1.3. FAUNE

1.3.1. Insectes

La majorité des espèces d'insectes a été contactée au niveau des friches, fourrés et boisements.

Si le Grand Capricorne (*Cerambyx cerdo*) est une des espèces d'insectes protégées les mieux représentées dans la vallée du Rhône, il est cependant lié aux vieux chênes qui sont absents de la zone d'étude. Il n'a pas été trouvé.

Une seule espèce protégée au niveau national semble potentielle sur le site d'étude, bien que cette probabilité soit très faible. Il s'agit du Damier de la succise (*Euphydryas aurinia* subsp. *provincialis*).

En effet, les plantes-hôtes de cette espèce, à savoir la Céphalaire à fleurs blanches (*Cephalaria leucantha*), le Centranthe rouge (*Centranthus ruber*) ou encore le Sixalix pourpre noir (*Sixalix atropurpurea*), sont bien représentées le long de la voie ferrée. Toutefois, la période d'investigation estivale ne permet pas d'attester ou non de sa présence.

Tableau 3 : Liste des insectes recensés

Nom scientifique	Nom commun
------------------	------------

Lépidoptères Rhopalocères (papillons de jour)	
<i>Aricia agestis</i>	l'Argus brun
<i>Iphiclides podalirius</i>	le Flambé
<i>Pararge aegeria</i>	le Tircis
<i>Pieris brassicae</i>	la Piéride du chou
<i>Polyommatus icarus</i>	l'Azuré bleu

Odonates (libellules)	
<i>Enallagma cyathigerum</i>	l'Agrion porte-coupe
<i>Sympetrum striolatum</i>	Le Sympétrum fascié.
<i>Orthetrum coerulescens</i>	L' Orthétrum bleuissant..
<i>Onychogomphus forcipatus</i>	Le Gomphe à pincés
<i>Anax parthenope</i>	l'Anax napolitain

Orthoptères (sauterelles, grillons et criquets)	
<i>Calliptamus italicus</i>	le Caloptène italien
<i>Conocephalus fuscus</i>	le Conocéphale bigarré
<i>Decticus albifrons</i>	le Dectique à front blanc
<i>Gryllus campestris</i>	le Grillon champêtre
<i>Nemobius sylvestris</i>	le Grillon des bois
<i>Oedaleus decorus</i>	l'Œdipode soufrée
<i>Oedipoda caerulescens</i>	l'Œdipode turquoise
<i>Ruspolia nitidula</i>	le Conocéphale gracieux
<i>Tettigonia viridissima</i>	la Grande Sauterelle verte

1.3.2. Amphibiens

Le peuplement en amphibiens n'a pas pu faire l'objet d'une étude complète étant donné les dates tardives d'expertise de terrain.

Ainsi, seules la **Grenouille rieuse** (*Pelophylax ridibundus*) et la **Rainette méridionale** (*Hyla meridionalis*) ont été détectées.

Les sites de reproduction de ces espèces correspondent au ruisseau et points d'eau situés à une centaine de mètres au sud de la zone d'emprise du projet. Les principales aires de repos sont les fourrés de part et d'autres du ruisseau, mais également les jardins.

Tableau 4 : Espèces d'Amphibiens protégées détectées

Espèce	Directive Habitats	Arrêté du 19/11/2007
Rainette méridionale (<i>Hyla meridionalis</i>)	/	Article 2
Grenouille rieuse (<i>Pelophylax ridibundus</i>)	/	Article 3

D'autres espèces protégées non détectées sont potentiellement présentes, principalement à proximité du site :

- ✓ le Crapaud accoucheur (*Alytes obstetricans*) ;
- ✓ le Pélodyte ponctué (*Pelodytes punctatus*) ;
- ✓ le Crapaud commun (*Bufo bufo*) ;
- ✓ le Crapaud calamite (*Bufo calamita*).

1.3.3. Reptiles

Deux espèces ont été recensées.

Le **Lézard des murailles** (*Podarcis muralis*) fréquente l'intégralité des zones ouvertes y compris les bâtiments. Il est le plus commun des reptiles de France.

Le **Lézard vert** (*Lacerta bilineata*) se retrouve en lisière des boisements, notamment le long du Chemin du Dépôt. Cette espèce peut être affectée par le projet si son habitat vise à disparaître.

Tableau 5 : Espèces de Reptiles protégées détectées

Espèce	Directive Habitats	Arrêté du 19/11/2007
Lézard vert (<i>Lacerta bilineata</i>)	Annexe IV	Article 2
Lézard des murailles (<i>Podarcis muralis</i>)	Annexe IV	Article 2

Les autres espèces de reptiles protégées potentiellement présentes sont :

- ✓ la Couleuvre verte et jaune (*Coluber viridiflavus*) ;
- ✓ la Couleuvre à collier (*Natrix natrix*).

1.3.4. Oiseaux

Les inventaires tardifs n'ont pas permis la réalisation d'inventaires des cortèges d'oiseaux nicheurs selon la méthode des IPA (Indice ponctuel d'abondance). Le peuplement référencé ci-après n'est donc pas représentatif.

Toutefois, et étant donné la nature des milieux, la probabilité de nidification d'une espèce patrimoniale semble faible.

Tableau 6 : Espèces d'Oiseaux protégées détectées

Espèce	Directive Oiseaux	Arrêté du 29/10/2009	Reproduction dans l'emprise du projet
Tourterelle turque (<i>Streptopelia decaocto</i>)	/	/	Non confirmée
Bergeronnette grise (<i>Motacilla alba</i>)	/	Article 3	Non confirmée
Merle noir (<i>Turdus merula</i>)	/	Article 3	Non confirmée
Pie bavarde (<i>Pica pica</i>)	/	/	Non confirmée
Hirondelle de fenêtre (<i>Delichon urbicum</i>)	/	Article 3	Non confirmée
Rougequeue noir (<i>Phoenicurus ochruros</i>)	/	Article 3	Oui
Mésange charbonnière (<i>Parus major</i>)	/	Article 3	Oui
Pinson des arbres (<i>Fringilla coelebs</i>)	/	Article 3	Non confirmée
Moineau domestique (<i>Passer domesticus</i>)	/	Article 3	Non confirmée
Guêpier d'Europe (<i>Merops apiaster</i>)	/	Article 3	Non confirmée

1.3.5. Mammifères terrestres

Aucune des espèces détectées ne représente un enjeu de protection réglementaire. Il s'agit du **Lièvre d'Europe** (*Lepus europaeus*), du **Lapin de garenne** (*Oryctolagus cuniculus*) et le **Renard roux** (*Vulpes vulpes*).

Deux espèces protégées sont potentiellement présentes, mais n'ont pas été détectées :

- ✓ l'Ecureuil roux (*Sciurus vulgaris*) ;
- ✓ l'Hérisson d'Europe (*Erinaceus europaeus*).

1.3.6. Chiroptères

Dans un premier temps, les gîtes potentiels de chauves-souris ont été inspectés.

Le bâtiment « la Rotonde » n'est pas favorable à l'établissement de ces espèces (forte ventilation et variation des températures ; toiture inadéquate). En revanche, un vieux peuplier noir le long du chemin du Dépôt, légèrement en dehors du site d'étude au nord-est présente quelques soulèvements d'écorce susceptibles d'être utilisés temporairement.

Un passage au détecteur à ultrasons EchoMeter 3 a été réalisé en début de nuit (2 heures d'enregistrement entre 22h00 et 0h00) afin de rendre compte de l'utilisation des milieux.

Les lisières arborées sont les plus fréquentées, notamment pour la chasse.

La quasi-totalité des contacts concerne la **Pipistrelle commune**, espèce la plus fréquente et ubiquiste, en France.

La **Sérotine commune**, le **Molosse de Cestoni**, la **Vespère de Savi** et le **Murin de Daubenton** ont été contactés une seule fois. L'utilisation du site pour ces espèces est marginale et due à du transit.

Tableau 7 : Espèces de Chauve-souris détectées

Espèce	Directive Habitats	Arrêté du 23/04/2007
Molosse de Cestoni (<i>Tadarida teniotis</i>)	Annexe IV	Article 2
Vespère de Savi (<i>Hypsugo savii</i>)	Annexe IV	Article 2
Pipistrelle commune (<i>Pipistrellus pipistrellus</i>)	Annexe IV	Article 2
Murin de Daubenton (<i>Myotis daubentoni</i>)	Annexe IV	Article 2
Sérotine commune (<i>Eptesicus serotinus</i>)	Annexe IV	Article 2

2 RESEAU ECOLOGIQUE LOCAL

Le site d'étude s'inscrit entre deux entités écologiques distinctes : les contreforts orientaux du Massif central à l'ouest et la plaine de la vallée du Rhône à l'est.

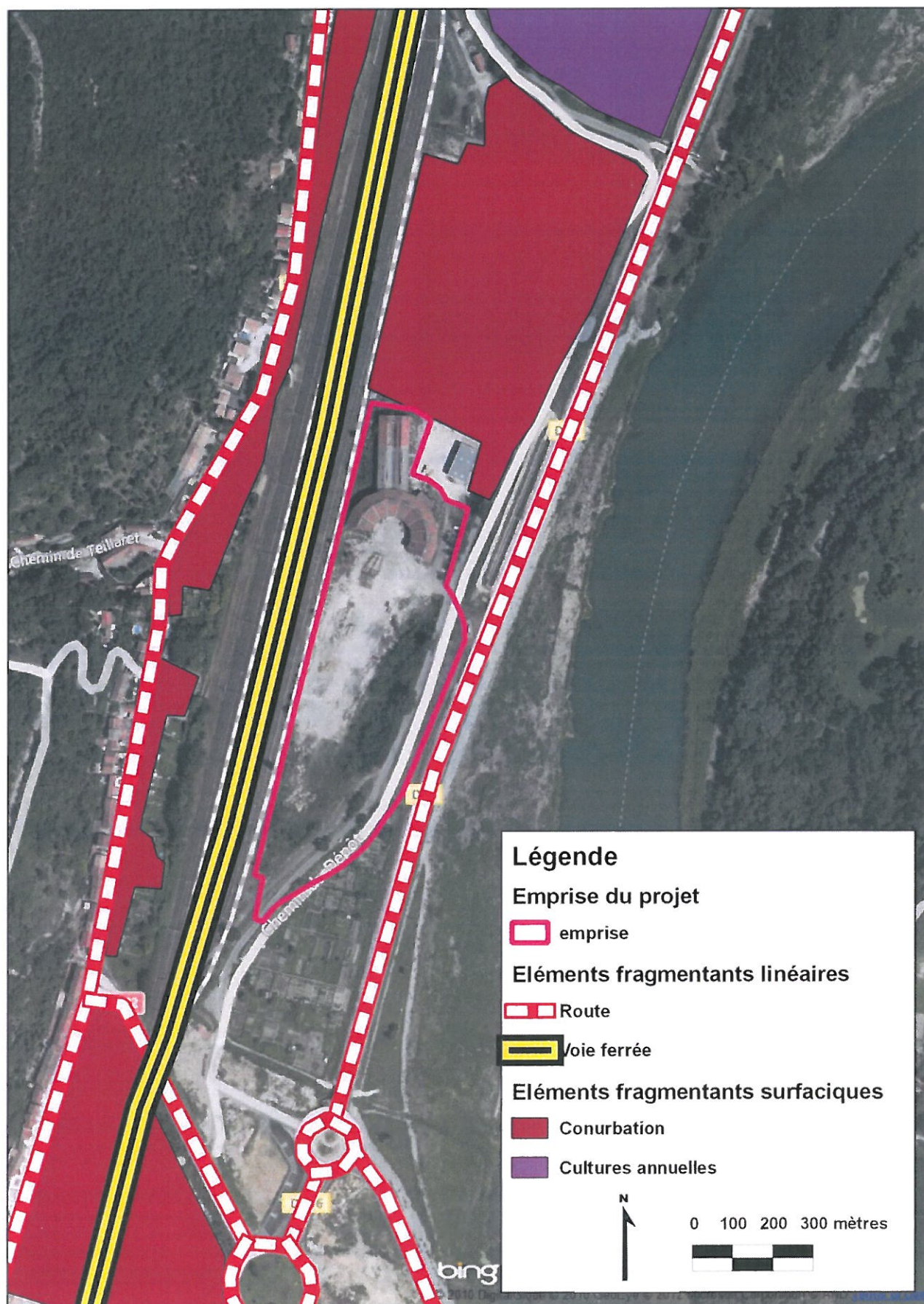
2.1. ELEMENTS FRAGMENTANTS DU RESEAU ECOLOGIQUE LOCAL

Entre ces deux entités, des connexions biologiques existent, mais demeurent de plus en plus ténues au fil du temps, du fait de la conurbation importante le long des axes de circulation de la vallée du Rhône. C'est ainsi qu'aucun corridor d'importance régionale ne figure sur le secteur dans « la cartographie des réseaux écologiques de Rhône-Alpes » servant de base à l'établissement du futur schéma régional de cohérence écologique de Rhône-Alpes (SRCE).

Le site d'étude se trouve ainsi enclavé entre un réseau de voirie et un tissu urbain relativement dense au nord et au sud, ainsi que la ligne ferroviaire de fret à l'ouest et la récente déviation de la D86 à l'est. Cette dernière contraint considérablement le déplacement des espèces animales entre le site d'étude et les bords du Rhône. Ces infrastructures sont autant de points de conflits potentiels pouvant provoquer des collisions avec la faune vertébrée, y compris les chauves-souris transitant de préférence au niveau des lisières forestières du site d'étude.

Eléments fragmentants du réseau écologique local

Projet de création d'une zone commerciale - commune du Teil (07)



2.2. AXES DE DEPLACEMENTS ET CORRIDORS DU RESEAU ECOLOGIQUE LOCAL

L'axe principal local de déplacements des espèces est sans conteste celui représenté par le fleuve Rhône et ses abords.

Au niveau de l'emprise du projet, seuls les passages sous voierie, liés à la présence de petits ruisseaux, permettent le franchissement d'est en ouest des espèces animales terrestres ou aquatiques (corridors aquatiques). Deux de ces passages sont présents au nord et au sud du site.

Les déplacements nord-sud sont organisés le long des lisières arborées représentées à l'heure actuelle par des formations de Robinier faux-acacia et de vieux peupliers noirs. La petite faune vertébrée utilise ces lisières, soit comme habitat (Lézard vert), soit comme zone de chasse (chauves-souris), soit comme zones de déplacement (corridors terrestres de plusieurs groupes faunistiques).

D'autres axes de déplacement secondaires sont liés aux formations végétales le long de la voie ferrée.

Corridors principaux du réseau écologique local simplifié

Projet de création d'une zone commerciale - commune du Teil (07)



3 SYNTHÈSE DES ENJEUX ÉCOLOGIQUES

Le diagnostic estival n'a pas révélé d'enjeux écologiques forts au sein de l'emprise du projet. Des interrogations subsistent cependant quant à la présence de certaines espèces animales protégées, avec pour les plus notables :

- ✓ le Damier de la succise, papillon dont la probabilité de présence est très faible ;
- ✓ le groupe des amphibiens, notamment les espèces pionnières comme le Crapaud calamite et le Pélodyte ponctué qui peuvent utiliser le secteur comme habitat terrestre ;

Les principaux enjeux identifiés sont liés à :

- ✓ la présence du **Lézard vert** au niveau des lisières arborées ;
- ✓ l'existence actuelle de **corridors biologiques nord-sud** qui pourront être affectés par le projet en cas de destruction des formations végétales arborées du secteur.

4 PROPOSITIONS DE MESURES VISANT À LIMITER LES IMPACTS

Au regard des enjeux écologiques identifiés à ce jour, des mesures simples peuvent être prises afin de limiter les risques de destruction d'espèces protégées ou d'altération importante de leurs compartiments vitaux.

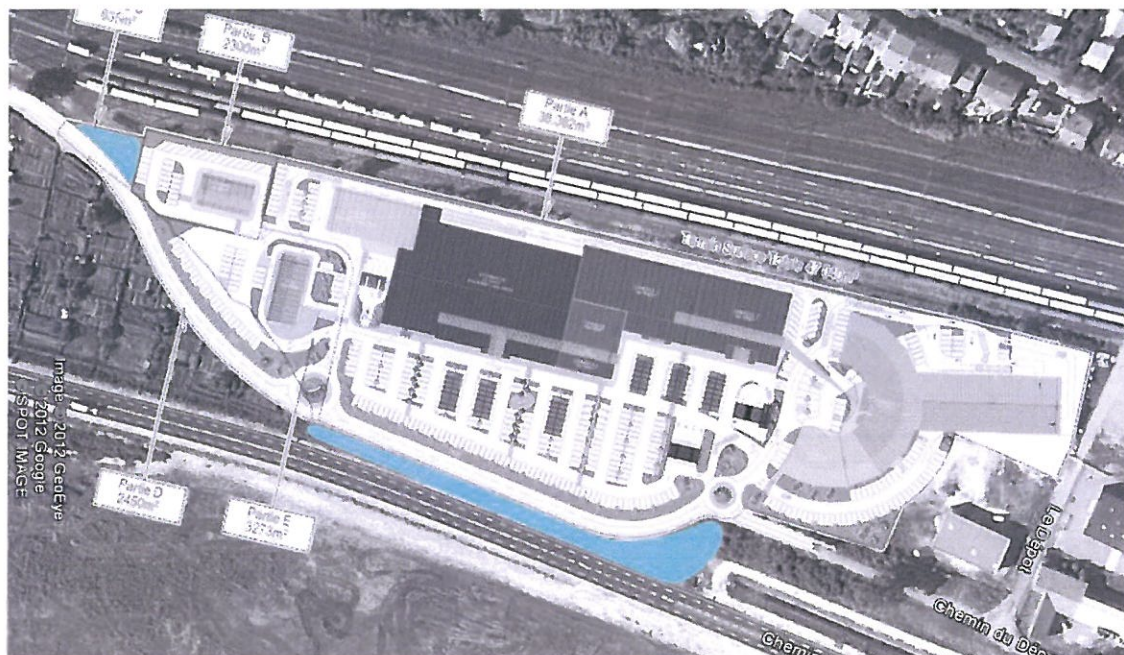
En phase travaux, la première mesure consiste en **l'arrachage de la végétation** hors période de reproduction de la faune vertébrée, soit **entre les mois de d'octobre et de février**.

D'autres mesures sont liées à la conservation de corridors ou d'habitats d'espèces, il s'agirait notamment :

- ✓ de conserver les peupliers noirs de haut jet qui constituent des éléments importants des corridors terrestres. Ils sont au nombre de trois. Deux de ceux-ci sont inclus dans l'emprise du projet comme le montre l'illustration ci-après ;



✓ de positionner les bassins de rétentions des eaux pluviales en continuité écologique avec les jardins potagers au sud et les fourrés et bassin de rétention des eaux pluviales au nord afin d'éviter une fragmentation du réseau écologique local, comme le montre l'illustration ci-après ;



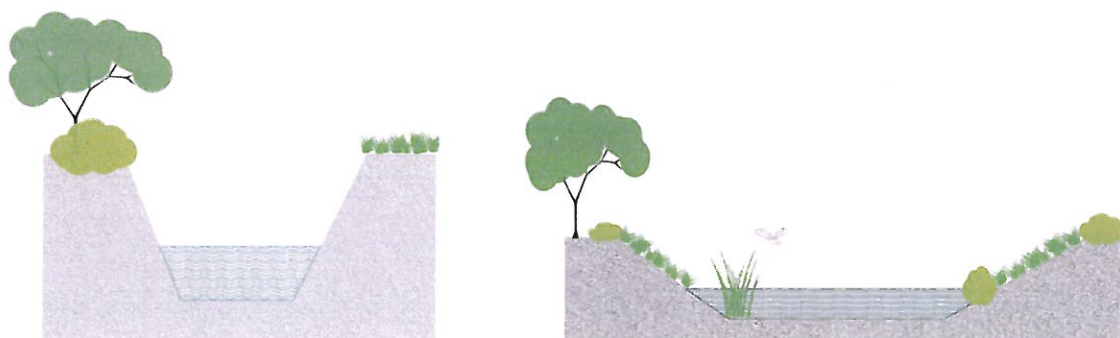
✓ d'aménager les abords du bassin et noues le long de la déviation de la D86 afin de reconstituer des habitats terrestres favorables à la petite faune. Par exemple, la reconstitution de fourrés (favorables au Lézard vert, notamment), d'alignement d'arbres ou de formations végétales rases peut être réalisée en bordures des bassins comme le montrent les schémas ci-après. Il serait souhaitable d'utiliser des espèces végétales locales dans la réalisation des plantations et semis (Cf. liste floristique en annexe).

Côté zone commerciale

Côté déviation D86

Côté zone commerciale

Côté déviation D86



Coupes transversales présentant des exemples de structures de végétalisation des noues et bassins

✓ de ne pas végétaliser et de limiter la présence d'eau libre à 24 heures au printemps dans le bassin de rétention sud afin de ne pas le rendre attractif pour la petite faune et notamment les amphibiens, et éviter ainsi les risques d'écrasement d'individus sur la voirie d'accès à la zone commerciale.

5 ANNEXE

Liste floristique relevée le 13 juillet 2012

Nom scientifique	Nom commun
<i>Acer negundo</i> L.	Érable négundo
<i>Achnatherum calamagrostis</i> (L.) P.Beauv.	Achnathère calamagrostis
<i>Agrimonia eupatoria</i> L.	Aigremoine eupatoire
<i>Agrostis stolonifera</i> L.	Agrostis stolonifère
<i>Ailanthus altissima</i> (Mill.) Swingle	Ailante très élevé
<i>Aira caryophyllea</i> L. subsp. <i>caryophyllea</i>	Aira caryophyllée
<i>Alliaria petiolata</i> (M.Bieb.) Cavara & Grande	Alliaire pétiolée
<i>Alyssum alyssoides</i> (L.) L.	Alysson faux alysson
<i>Amaranthus albus</i> L.	Amarante blanche
<i>Amaranthus hybridus</i> gr.	Amarante hybride (groupe)
<i>Amaranthus retroflexus</i> L.	Amarante réfléchie
<i>Ambrosia artemisiifolia</i> L.	Ambroisie à feuilles d'armoise
<i>Anagallis foemina</i> Mill.	Mouron femelle
<i>Anchusa arvensis</i> (L.) M.Bieb.	Buglosse des champs
<i>Andryala integrifolia</i> L.	Andryale à feuilles entières
<i>Anthemis cotula</i> L.	Anthémis puant
<i>Anthoxanthum odoratum</i> L.	Flouve odorante
<i>Arabis hirsuta</i> gr.	Arabette hérissée (groupe)
<i>Arrhenatherum elatius</i> (L.) P.Beauv. ex J. & C.Presl subsp. <i>elatius</i>	Fromental élevé
<i>Artemisia annua</i> L.	Armoise annuelle
<i>Artemisia vulgaris</i> L.	Armoise commune
<i>Arum italicum</i> Mill.	Arum d'Italie
<i>Avena sterilis</i> L.	Avoine stérile
<i>Bituminaria bituminosa</i> (L.) C.H.Stirt.	Psoralée bitumeuse
<i>Bothriochloa ischaemum</i> (L.) Keng	Bothriochloa pied de poule
<i>Brachypodium sylvaticum</i> (Huds.) P.Beauv.	Brachypode des forêts
<i>Bromus hordeaceus</i> L.	Brome orge
<i>Bromus sterilis</i> L.	Brome stérile
<i>Bromus tectorum</i> L.	Brome des toits
<i>Bryonia dioica</i> Jacq.	Bryone dioïque
<i>Buddleja davidii</i> Franch.	Buddleia de David
<i>Carduus tenuiflorus</i> Curtis	Chardon à fleurs ténues
<i>Catapodium rigidum</i> (L.) C.E.Hubb.	Catapodium raide
<i>Centaurea paniculata</i> L.	Centaurée paniculée
<i>Centaurea scabiosa</i> L.	Centaurée scabieuse
<i>Centranthus ruber</i> (L.) DC.	Centranthe rouge
<i>Cephalaria leucantha</i> (L.) Schrad. ex Roem. & Schult.	Céphalaire à fleurs blanches

Nom scientifique	Nom commun
Cerastium brachypetalum Desp. ex Pers. subsp. brachypetalum	Céraiste à pétales courts
Chaerophyllum temulum L.	Cerfeuil enivrant
Chelidonium majus L.	Grande Chélidoine
Chenopodium album L.	Chénopode blanc
Chondrilla juncea L.	Chondrille jonc
Cirsium arvense (L.) Scop.	Cirse des champs
Cirsium lanceolatum (L.) Scop.	
Cirsium vulgare (Savi) Ten. subsp. vulgare	Cirse commun
Clematis vitalba L.	Clématite vigne blanche
Clinopodium vulgare L.	Clinopode commun
Colutea arborescens L.	Baguenaudier arborescent
Consolida ajacis (L.) Schur	Dauphinelle d'Ajax
Convolvulus arvensis L.	Liseron des champs
Conyza canadensis (L.) Cronquist	Vergerette du Canada
Cornus mas L.	Cornouiller mâle
Corylus avellana L.	Noisetier commun
Crepis foetida L.	Crépis fétide
Crepis sancta (L.) Bornm.	Crépis sacré
Crepis vesicaria L.	Crépis vésiculeux
Cytisophyllum sessilifolium (L.) O.Láng	Cytise à feuilles sessiles
Dactylis glomerata L.	Dactyle aggloméré
Daucus carota L.	Carotte commune
Echinochloa crus-galli (L.) P.Beauv.	Échinochloa pied-de-coq
Echium vulgare L.	Vipérine commune
Elytrigia campestris (Godr. & Gren.) Kerguélen ex Carreras	Élytrigia champêtre
Elytrigia repens (L.) Desv. ex Nevski	Élytrigia rampante
Erigeron annuus (L.) Desf.	Érigéron annuel
Erodium cicutarium (L.) L'Her.	Érodium à feuilles de ciguë
Eryngium campestre L.	Panicaut champêtre
Erysimum sp.	
Euphorbia chamaesyce L.	Euphorbe petit figuier
Euphorbia cyparissias L.	Euphorbe petit cyprès
Euphorbia segetalis L.	Euphorbe des moissons
Fallopia convolvulus (L.) A.Love	Vrillée liseron
Ficus carica L.	Figuier de Carie
Foeniculum vulgare Mill.	Fenouil commun
Fraxinus angustifolia Vahl	Frêne à feuilles étroites
Fumaria officinalis L.	Fumeterre officinale
Galium parisiense L.	Gaillet de Paris
Geranium columbinum L.	Géranium colombin
Geranium dissectum L.	Géranium découpé
Geranium rotundifolium L.	Géranium à feuilles rondes
Glaucium flavum Crantz	Glaucienne jaune
Hedera helix L.	Lierre grimpant

Nom scientifique	Nom commun
<i>Helianthus annuus</i> L.	Hélianthe annuel
<i>Helianthus tuberosus</i> L.	Hélianthe tubéreux
<i>Helichrysum stoechas</i> (L.) Moench	Hélichrysum stoechas
<i>Heliotropium europaeum</i> L.	Héliotrope d'Europe
<i>Hippocrepis emerus</i> (L.) Lassen	Hippocrépis faux baguenaudier
<i>Holcus lanatus</i> L.	Houlque laineuse
<i>Hordeum murinum</i> L.	Orge des rats
<i>Hypericum perforatum</i> L.	Millepertuis perforé
<i>Hypochaeris radicata</i> L.	Porcelle enracinée
<i>Iberis pinnata</i> L.	Ibérus penné
<i>Iris germanica</i> L.	Iris d'Allemagne
<i>Koeleria vallesiana</i> (Honck.) Gaudin	Koélerie du Valais
<i>Lactuca serriola</i> L.	Laitue scariole
<i>Lepidium campestre</i> (L.) R.Br.	Passerage champêtre
<i>Lolium perenne</i> L.	Ivraie vivace
<i>Lolium rigidum</i> Gaudin	Ivraie rigide
<i>Lonicera xylosteum</i> L.	Chèvrefeuille camérisier
<i>Matricaria perforata</i> Mérat	Matricaire perforée
<i>Melica ciliata</i> L.	Mélique ciliée
<i>Melilotus albus</i> Medik.	Mélilot blanc
<i>Melilotus officinalis</i> Lam.	Mélilot officinal
<i>Mentha suaveolens</i> Ehrh.	Menthe odorante
<i>Mercurialis annua</i> L.	Mercuriale annuelle
<i>Oenothera x fallax</i> Renner	Onagre trompeuse
<i>Origanum vulgare</i> L.	Origan commun
<i>Papaver rhoeas</i> L.	Pavot coquelicot
<i>Parthenocissus inserta</i> (A.Kern.) Fritsch	Vigne-vierge
<i>Phleum pratense</i> L.	Fléole des prés
<i>Phytolacca americana</i> L.	Phytolaque d'Amérique
<i>Picris hieracioides</i> L.	Picris fausse épervière
<i>Pinus nigra</i> gr.	Pin noir
<i>Plantago lanceolata</i> L.	Plantain lancéolé
<i>Plantago scabra</i> Moench	Plantain scabre
<i>Poa annua</i> L.	Pâturin annuel
<i>Polygonum aviculare</i> L.	Renouée des oiseaux
<i>Populus alba</i> L.	Peuplier blanc
<i>Populus nigra</i> L.	Peuplier noir
<i>Populus x canadensis</i> Moench	Peuplier du Canada
<i>Prunus avium</i> (L.) L.	Prunier merisier
<i>Reseda lutea</i> L.	Réséda jaune
<i>Robinia pseudoacacia</i> L.	Robinier faux acacia
<i>Rubus fruticosus</i> gr.	
<i>Rumex pulcher</i> L. subsp. pulcher	Patience jolie
<i>Sambucus nigra</i> L.	Sureau noir

Nom scientifique	Nom commun
<i>Saponaria officinalis</i> L.	Saponaire officinale
<i>Scrophularia canina</i> L.	Scrofulaire des chiens
<i>Scutellaria galericulata</i> L.	Scutellaire à casque
<i>Securigera varia</i> (L.) Lassen	Sécurigère variée
<i>Sedum album</i> L.	Orpin blanc
<i>Sedum anopetalum</i> DC.	Orpin à pétales droits
<i>Sedum sediforme</i> (Jacq.) Pau	Orpin de Nice
<i>Senecio inaequidens</i> DC.	Séneçon à dents inégales
<i>Senecio vulgaris</i> L.	Séneçon commun
<i>Setaria viridis</i> (L.) P.Beauv.	Sétaire verte
<i>Silene italica</i> (L.) Pers.	Silène d'Italie
<i>Silene latifolia</i> Poir. subsp. <i>alba</i> (Mill.) Greuter & Burdet	Silène à larges feuilles sous-espèce blanche
<i>Silene nutans</i> L.	Silène penché
<i>Sixalix atropurpurea</i> (L.) Greuter & Burdet	Sixalix pourpre noir
<i>Solanum dulcamara</i> L.	Morelle douce-amère
<i>Spartium junceum</i> L.	Sparte jonc
<i>Taraxacum Ruderalia</i> Kirschner, Oellgaard & Stepanek sect.	Pissenlit commun (section)
<i>Thymus vulgaris</i> L.	Thym commun
<i>Tordylium maximum</i> L.	Grand Tordyle
<i>Torilis arvensis</i> (Huds.) Link	Torilis des champs
<i>Trifolium arvense</i> L.	Trèfle des champs
<i>Trifolium repens</i> L.	Trèfle rampant
<i>Tunica prolifera</i> Scop.	
<i>Ulmus laevis</i> Pall.	Orme lisse
<i>Urtica dioica</i> L.	Ortie dioïque
<i>Verbascum chaixii</i> Vill.	Molène de Chaix
<i>Verbascum thapsus</i> L.	Molène thapsus
<i>Verberna officinalis</i> L.	Verveine officinale
<i>Viburnum tinus</i> L.	Viorne tin
<i>Vulpia myuros</i> (L.) C.C.Gmel.	Vulpie queue de rat