

R
A
P
P
O
R
T
D
E
P
R
E
S
E
N
T
A
T
I
O
N



Département de la Loire

COMMUNE DE LA RICAMARIE

AIRE DE MISE
EN VALEUR DE
L'ARCHITECTURE ET
DU PATRIMOINE

DIRECTION REGIONALE DES AFFAIRES CULTURELLES
SERVICE TERRITORIAL DE L'ARCHITECTURE ET DU
PATRIMOINE
SELARL D'ARCHITECTURE FÉASSON GAGNAL GOULOIS

mai
13

SOMMAIRE

I SYNTHÈSE DES DIAGNOSTICS 3

A. SENSIBILITÉS URBAINES 4

B. SYNTHÈSE DES PAYSAGES 5

C. LES ENTITÉS 6

D. LES ENJEUX 7

II OBJECTIFS ET ORIENTATIONS DU PROJET 8

A. LES OBJECTIFS À RETIRER DES DIAGNOSTICS 8

1. ORIENTATIONS : LES AXES ET OBJECTIFS PAR SECTEUR 8

2. ORIENTATIONS : LES AXES ET OBJECTIFS GÉNÉRAUX DU PROJET:8

III PÉRIMÈTRE ET ZONAGE 9

A. LES ZONES 9

1. S1 : PENTES DE LA VALLÉE DE L'ONDÉNON 9

2. S2 : PAYSAGE MINIER 9

3. S3 : DOMAINES DU BESSY 9

B. PRINCIPE DE ZONAGE: 9

C. CATÉGORIES DE BÂTIMENTS: 9

D. PÉRIMÈTRE / ZONAGE 10

E. AVAP ET PADD 11

I SYNTHESE DES DIAGNOSTICS

Compte tenu de son évolution économique et sociale au cours du XX^{ème} siècle, l'idée de patrimoine bâti de caractère à La Ricamarie n'est pas une évidence. La commune a connu de grands bouleversements urbains et paysagers suite à la disparition de l'exploitation minière et à l'implantation de grosses structures commerciales. Ainsi le centre ville en a subi de forts changements :

- Banalisation des traitements modernes sur les façades d'immeubles anciens.

De ce fait le centre ancien n'a plus d'identité propre.

Au cours de l'étude et de nos synthèses a été conclu, que le tissu urbain du centre ville de La Ricamarie ne faisait pas parti des enjeux architecturaux et patrimoniaux de l'AVAP, ainsi le centre ville ne fait pas partie du zonage.

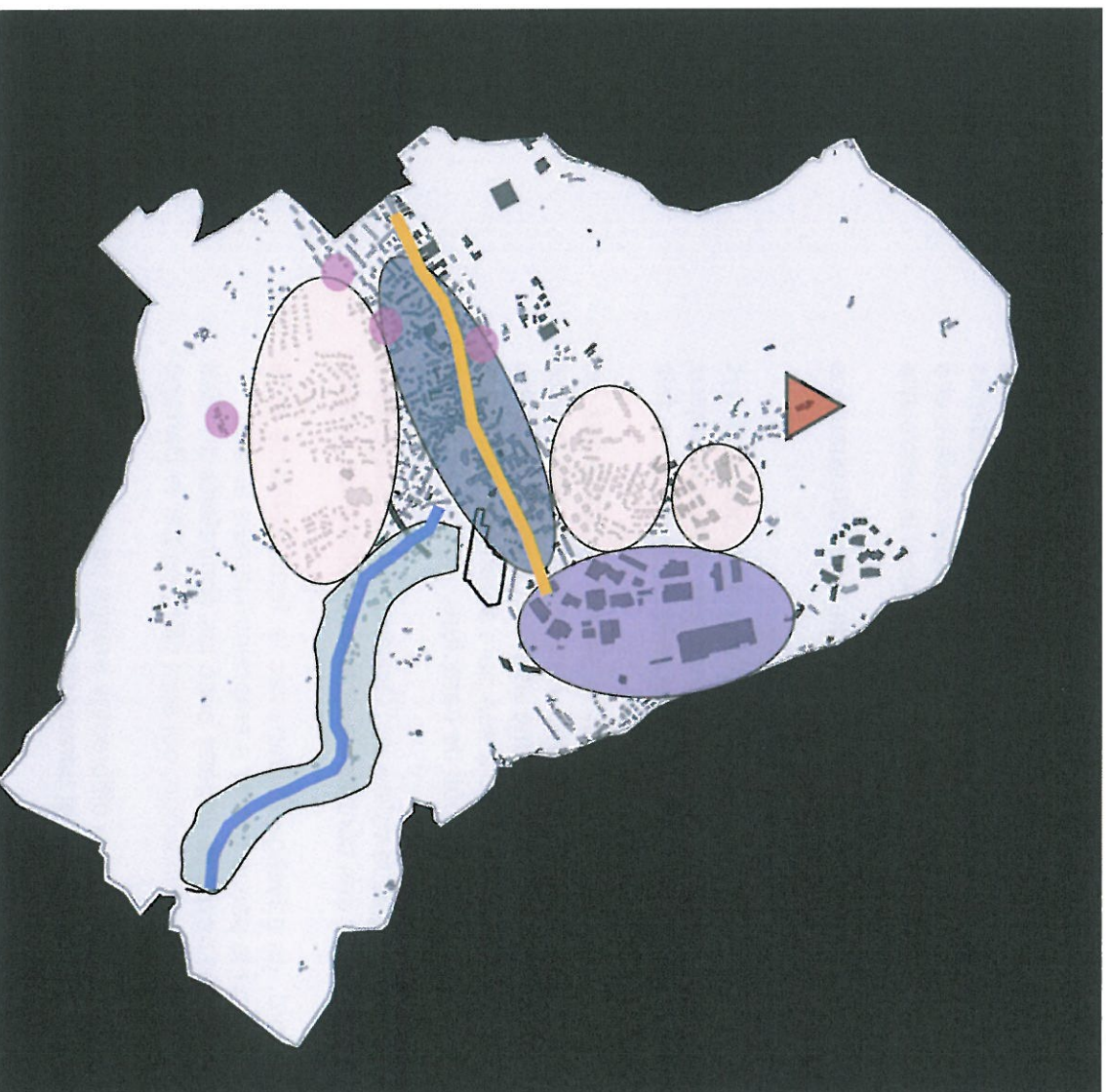
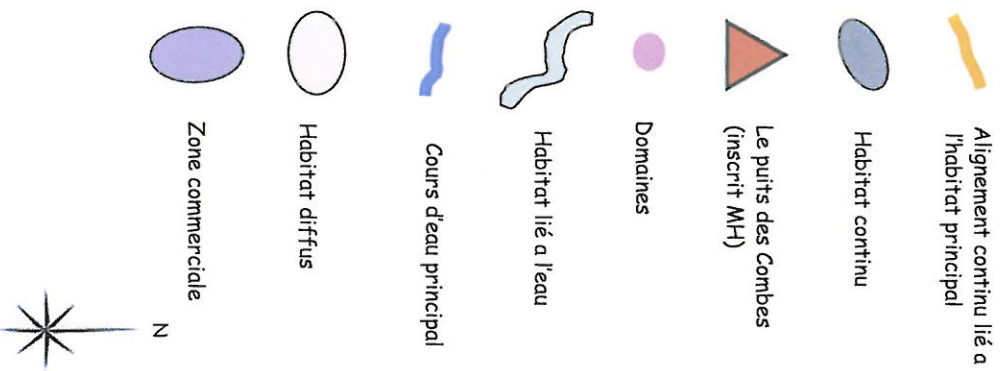
- Les coteaux et les contreforts du Pilat recèlent des hameaux de valeur patrimoniale et paysagère, comme «les brûlés», sans oublier le puits des Combes (site inscrit MH). Une attention particulière à été portée au domaine du Bessy ainsi qu'à son parc aménagé de grande qualité qui composera un secteur bâti de caractère.

La Commune est située dans la vallée de l'Ondaine. Le paysage de la commune est marqué par des contrastes entre les différentes strates paysagères :

- D'un côté au Nord, un paysage Minier avec le Terril St-Pierre et le puits des Combes, où le passé minier a empreint à jamais le site.
- De l'autre au Sud un paysage végétal avec les contreforts du Pilat et les flans de la vallée de l'Ondenon, qui sont clôturés par le Barrage du Cotatay.

Ces analyses on montré qu'il y a différentes entités paysagères à La Ricamarie : elles sont identitaires et caractérisent la commune.

B. SENSIBILITÉS URBAINES



C. SYNTHÈSE DU PAYSAGES



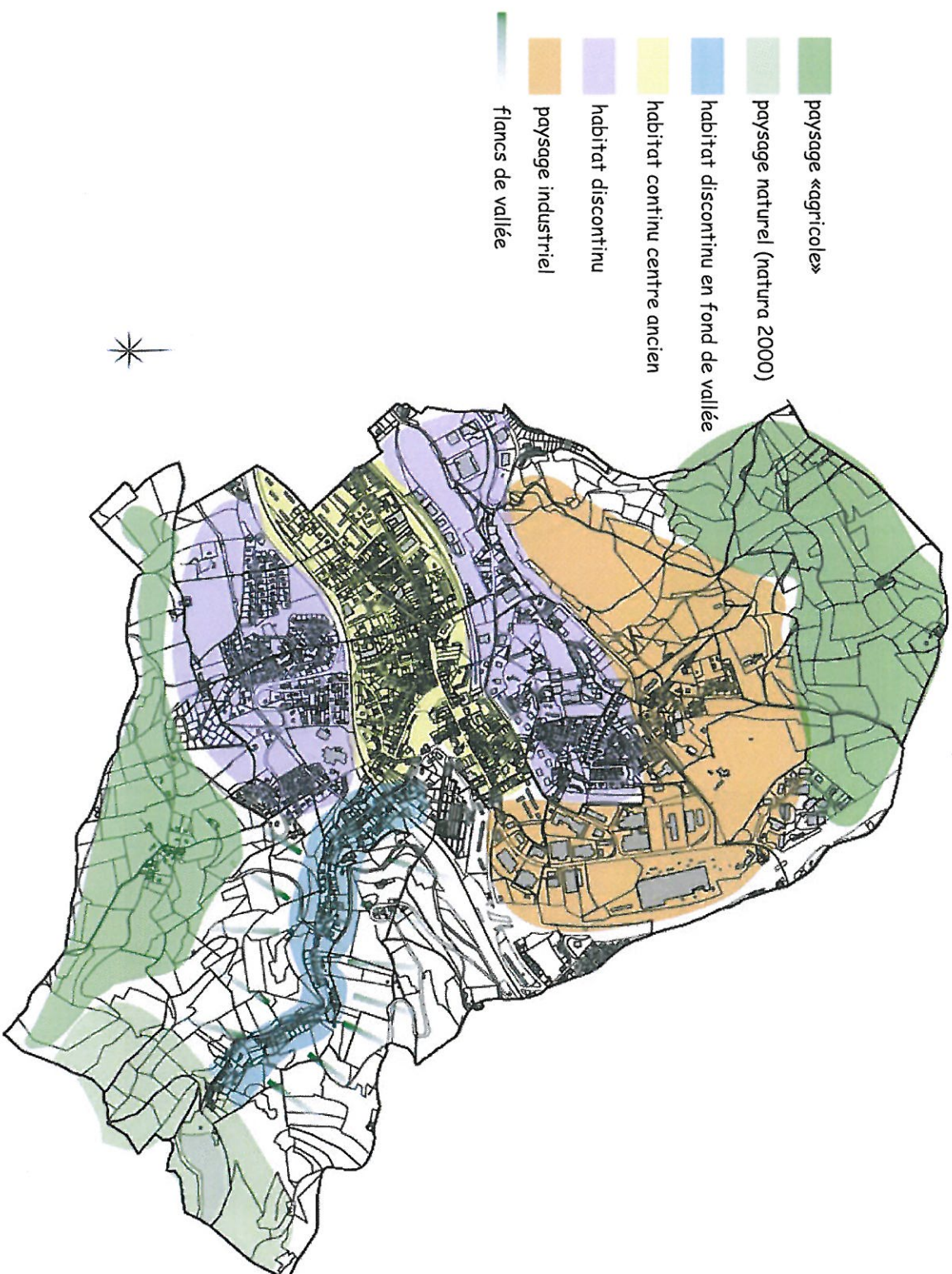
TERRIL ST-PIERRE



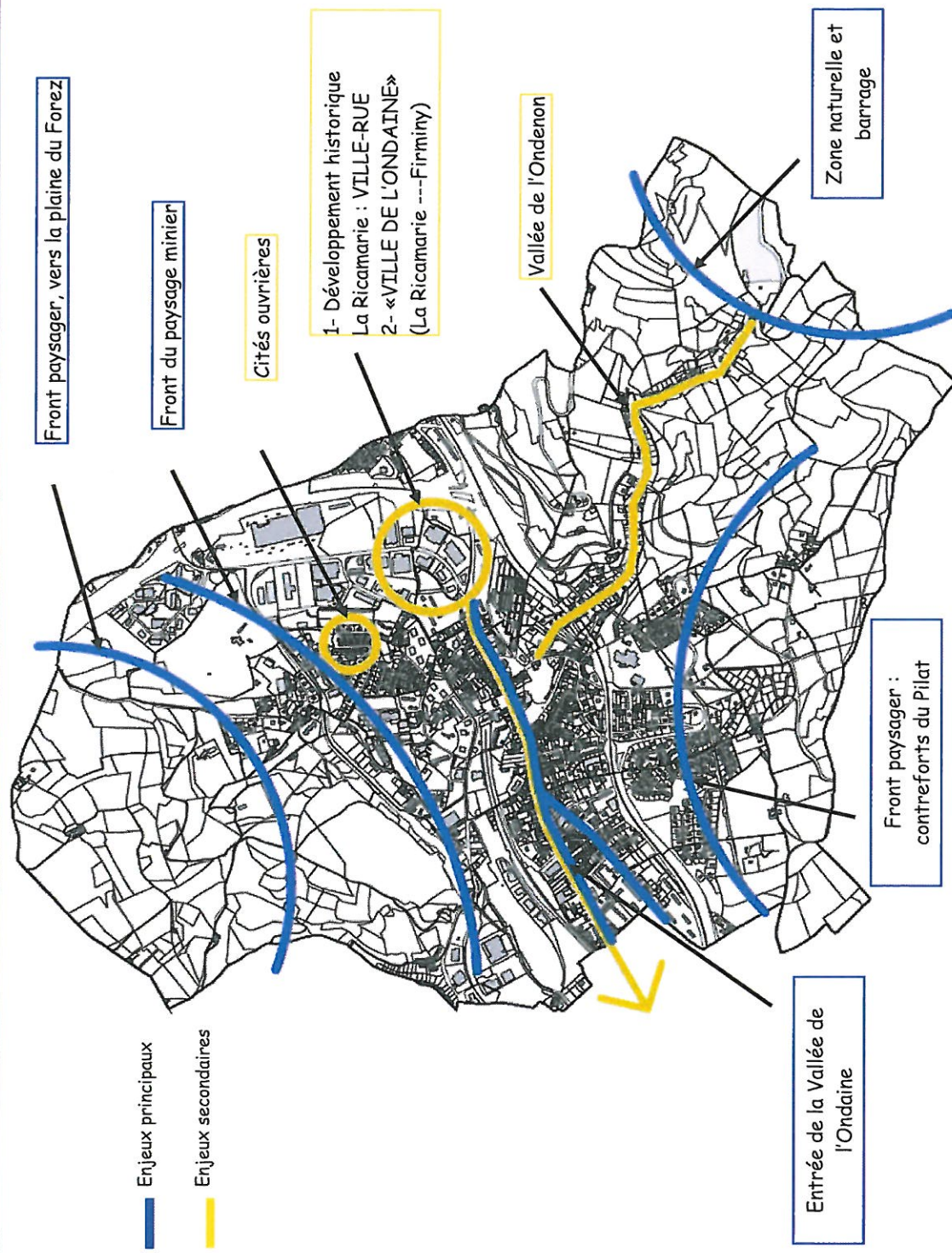
LE PUITTS DES COMBES



D. LES ENTITÉS



E. LES ENJEUX



II OBJECTIFS ET ORIENTATIONS DU PROJET

A. LES OBJECTIFS A RETIRER DES DIAGNOSTICS

1. ORIENTATIONS : LES AXES ET OBJECTIFS PAR SECTEUR

A) S1 PENTE DE LA VALLÉE DE L'ONENON

-Paysage d'accompagnement / Zone boisée / Peu urbanisé

- Harmonie colorée issue des matériaux locaux
- Harmonisation de la hauteur des immeubles
- Conservation des zones boisées
- Aménagement sur le barrage autorisé
- Limitation de la construction

B) S2 PAYSAGE MINIER

•Paysage construit / Puits des Combes (MH) / Secteur historique de la ville / Terroir St Pierre

- Harmonie colorée issue des matériaux locaux
- Harmonisation de la hauteur des immeubles
- Maintien des zones végétalisées

C) S3 DOMAINE DU BESSY

-Domaine de caractère / Ponctuation dans le paysage

- Conservation générale de l'aspect du bâti
- Constructions indépendantes neuves interdites
- Entretien des parcs et jardins

2. ORIENTATIONS : LES AXES ET OBJECTIFS GÉNÉRAUX DU PROJET:

Le projet d'AVAP sur la commune de LA RICAMARIE , a eu pour objectifs de préserver et de mettre en valeur un patrimoine paysager.

Notre étude s'est évidemment tourné du côté environnemental et développement durable de la commune :

Une zone NATURA2000 se situe au Sud de la commune, au pied du Pilat.

L'empreinte du passé minier qui à fortement stratifié le paysage.

Ces 2 éléments on évidemment retenu notre attention au point de vue de la préservation du paysage qui compose cette commune.

A) PATRIMOINE URBAIN ET ARCHITECTURAL :

Conservation du Puits des Combes (MH) et de son rapport au paysage environnant.

Conservation de domaines et hameaux de caractère.

B) ENVIRONNEMENTAL ET PAYSAGER :

Renforcement de la présence végétale au travers de la conservation et maintien des voies plantées.

III PERIMETRE ET ZONAGE

A. LES ZONES

1. S1 : PENTES DE LA VALLÉE DE L'ONDÉNON

Les pentes de la vallée de l'Ondénon regroupent un ensemble de terrains, dominant la vallée, fortement paysagers.
Ce secteur comprend également le barrage de l'Ondénon.

2. S2 : PAYSAGE MINIER

Il s'agit des pentes sud dominant le centre-ville. Ce paysage est occupé par les anciennes mines, et notamment le Puits des Combes. S'y trouvent également d'anciennes cités minières, et le hameau dit « des brûlés » à forte valeur mémoriale. Cet ensemble se détache sur un fond fortement végétalisé.

3. S3 : DOMAINES DU BESSY

Le domaine du Bessy est un élément important pour la commune tant au niveau patrimonial que architectural.
Il est en accompagnement du paysage environnant.

B. PRINCIPE DE ZONAGE :

L'Aire de mise en Valeur de l'Architecture et du Patrimoine est délimitée en tenant compte de tous les objectifs issus des diagnostics :

Présence de monuments protégés au titre des Monuments Historiques :

DÉSIGNATION	PROTECTION	ÉTENDUE DE LA PROTECTION
Puits des Combes	Inscrit MH	Le chevalement et les bâtiments de surface (cad. AO 149, 150) : inscription par arrêté du 3 novembre 2003

L'histoire urbaine :

Son environnement paysager, géographique, topographique et urbain.
Des éléments particuliers du patrimoine local.

Les règles applicables dans ce périmètre s'ajoutent aux règles pouvant exister au regard d'autres législations.

Ce périmètre est divisé en trois secteurs qui se distinguent par leurs caractéristiques propres, et donc par les contraintes qui s'y appliquent.

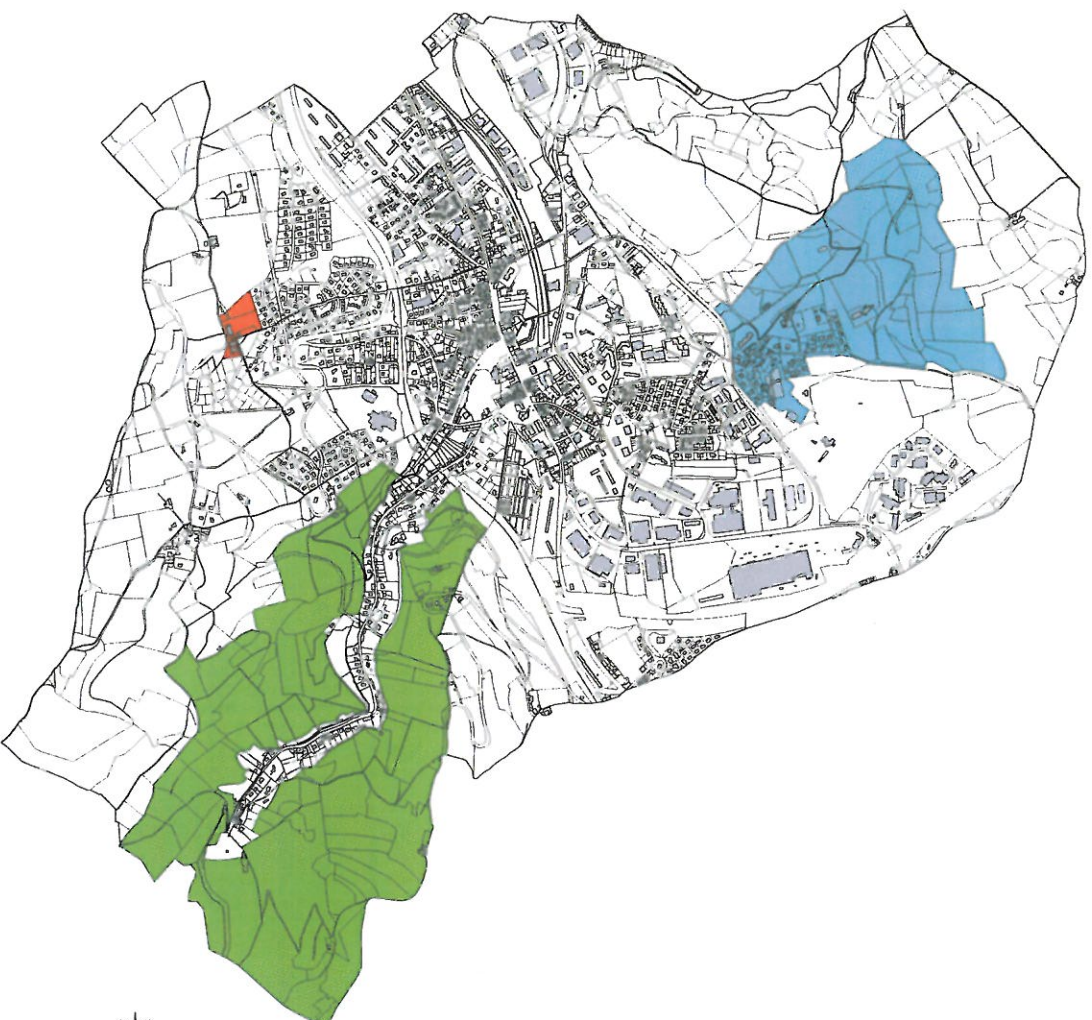
C. CATEGORIES DE BÂTIMENTS :

L'ensemble de ces immeubles est repéré sur le plan annexé "repérages" et commenté sur la base de données "Inventaires".

Les bâtiments de la catégorie C2 (Bâtiment d'intérêt patrimonial remarquable) devront être conservés.

Les bâtiments de la catégorie C3 (immeubles anciens) Ce sont des immeubles

D. PERIMETRE / ZONAGE



- Secteur 1
S1 PENTE DE LA VALLÉE DE L'ONDENON
- Secteur 2
S2 PAYSAGE MINIER
- Secteur 3
S3 DOMAINE DU BESSY

E. AVAP ET PADD

La commune de La Ricamarie ne possède pas de PADD. L'annalyse environnementale à donc été réalisé

