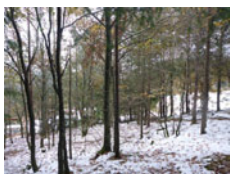


# **Evaluation préliminaire des incidences Natura 2000**

---

**Projet de lotissement « Les hauts du Suc »  
(Chambles, 42)**









## Table des matières

|   |           |
|---|-----------|
| <b>1. AVANT-PROPOS.....</b>   | <b>2</b>  |
| <b>2. PRÉSENTATION DU PROJET.....</b>   | <b>3</b>  |
| 2.1. LOCALISATION DU PROJET.....  | 3         |
| 2.2. CARACTÉRISTIQUES DU PROJET.....  | 3         |
| <b>3. LES SITES NATURA 2000 CONCERNÉS.....</b>  | <b>5</b>  |
| 3.1. ZONE SPÉCIALE DE CONSERVATION FR8201763 « PELOUSES, LANDES ET HABITATS ROCHEUX DES GORGES DE LA LOIRE »..... | 5         |
| 3.1.1. PRÉSENTATION GÉNÉRALE.....   | 5         |
| 3.1.2. HABITATS D'INTÉRÊT COMMUNAUTAIRE D'APRÈS LE DOCOB.....   | 5         |
| 3.1.3. ESPÈCES D'INTÉRÊT COMMUNAUTAIRE.....   | 9         |
| 3.2. ZONE DE PROTECTION SPÉCIALE FR8212014 « GORGES DE LA LOIRE ».....  | 9         |
| 3.2.1. PRÉSENTATION GÉNÉRALE.....   | 9         |
| 3.2.2. ESPÈCES D'INTÉRÊT COMMUNAUTAIRE.....   | 10        |
| 3.3. ENJEUX ET OBJECTIFS DE CONSERVATION DES 2 SITES NATURA 2000.....   | 11        |
| <b>4. AUTRES ESPACES NATURELS REMARQUABLES.....</b>   | <b>12</b> |
| 4.1. ZONES NATURELLES D'INTÉRÊTS ÉCOLOGIQUE, FLORISTIQUE ET FAUNISTIQUE.....                                      | 12        |
| 4.2. ESPACES NATURELS SENSIBLES.....  | 12        |
| <b>5. ETAT DES LIEUX DU SITE DU PROJET.....</b>   | <b>14</b> |
| 5.1. MÉTHODOLOGIE.....  | 14        |
| 5.2. OCCUPATION DU SOL.....   | 14        |
| 5.3. ENJEUX LIÉS AUX HABITATS ET ESPÈCES D'INTÉRÊT COMMUNAUTAIRE SUR LE SITE DU PROJET.....                       | 16        |
| <b>6. MESURES DE RÉDUCTION DES INCIDENCES.....</b>  | <b>17</b> |
| 6.1. PÉRIODE DE DÉFRICHEMENT.....   | 17        |
| 6.2. PRÉCONISATIONS POUR LES PLANTATIONS PAYSAGÈRES.....  | 17        |
| <b>7. ANALYSE DES INCIDENCES DU PROJET SUR LES SITE NATURA 2000.....</b>  | <b>18</b> |
| 7.1. INCIDENCES SUR LES HABITATS D'INTÉRÊT COMMUNAUTAIRE.....   | 18        |
| 7.2. INCIDENCES SUR LES ESPÈCES D'INTÉRÊT COMMUNAUTAIRE.....  | 18        |
| 7.3. INCIDENCES À L'ÉCHELLE DES SITES NATURA 2000.....  | 18        |
| <b>8. CONCLUSIONS.....</b>  | <b>19</b> |
| <b>9. ANNEXES.....</b>  | <b>20</b> |



# 1. AVANT-PROPOS

La société Chazelle Construction a pour projet la construction d'un lotissement au lieu-dit « Le Suc » sur la commune de Chambles (42) concernée par deux sites Natura 2000 : la Zone Spéciale de Conservation « Pelouses, landes et habitats rocheux des gorges de la Loire » et la Zone de Protection Spéciale « Gorges de la Loire ».

Dans le cadre de la délivrance des autorisations pour la réalisation de ce lotissement, le projet est soumis au minimum à la réalisation d'une **évaluation préliminaire d'incidence** au titre de Natura 2000 selon le décret n°2010-365 du 9 avril 2010.

Le présent rapport constitue donc une évaluation préliminaire d'incidences sur les sites Natura 2000. Il expose les sensibilités et enjeux identifiés pour les sites Natura 2000 concernés par le projet, une expertise du milieu naturel de la parcelle, et les incidences probables sur les habitats et les espèces d'intérêt communautaire.



## 2. PRÉSENTATION DU PROJET

### 2.1. LOCALISATION DU PROJET

Le projet est situé au lieu-dit « Le Suc » (parcelle A n°1557) sur la commune de Chambles dans le département de la Loire.

La parcelle concernée par le projet d'environ 1,5 ha est localisée à environ 650 m d'altitude dans les gorges de la Loire. Elle jouxte une zone résidentielle et est accessible par une route menant à l'école de Chambles depuis la RD108.

La zone d'étude pour l'évaluation des incidences sur les sites Natura 2000 est la parcelle du projet et ses abords immédiats.

### 2.2. CARACTÉRISTIQUES DU PROJET

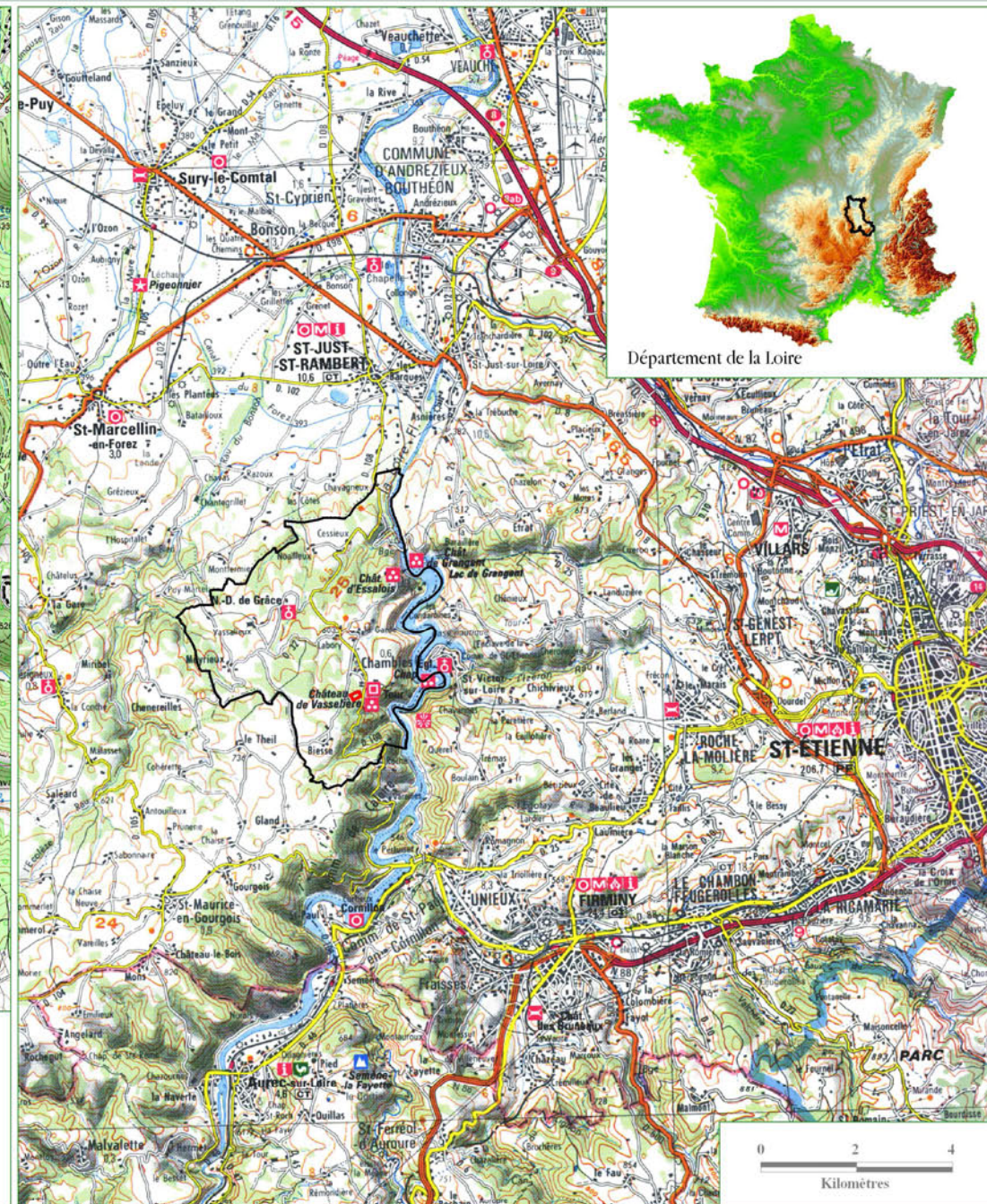
D'après les informations fournies au 21 novembre 2013 par le bureau de maîtrise d'œuvre Géolis, le projet soumis à l'évaluation des incidences sur les sites Natura 2000 est la construction d'un lotissement de 23 lots :

Le projet consistera donc à :

- la construction d'une voirie goudronnée (rue, giratoire, et zones de stationnement);
- la mise en place des différents réseaux ;
- l'aménagement de 23 lots pour la construction d'habitations.



## SITUATION



Département de la Loire





## 3. LES SITES NATURA 2000 CONCERNÉS

La zone d'étude recoupe, sur environ 0,5 ha, le périmètre de 2 sites Natura 2000 :

- la ZSC FR8201763 « Pelouses, landes et habitats rocheux des gorges de la Loire »
- la ZPS FR8212014 « Gorges de la Loire ».

Nota : un décalage de géoréférencement entre le cadastre numérisé et les fonds cartographiques (carte IGN, photographie aérienne) n'a pas permis de cartographier précisément la parcelle par rapport aux sites Natura 2000.

### 3.1. ZONE SPÉCIALE DE CONSERVATION FR8201763 « PELOUSES, LANDES ET HABITATS ROCHEUX DES GORGES DE LA LOIRE »

#### 3.1.1. PRÉSENTATION GÉNÉRALE

Cette Zone Spéciale de Conservation a été désignée comme site Natura 2000 au titre de la Directive Habitats par l'arrêté ministériel du 17 octobre 2008. Elle bénéficie d'un document d'objectifs qui a été mis à jour en 2011. L'opérateur du site Natura 2000 est le Syndicat Mixte d'Aménagement des Gorges de la Loire.

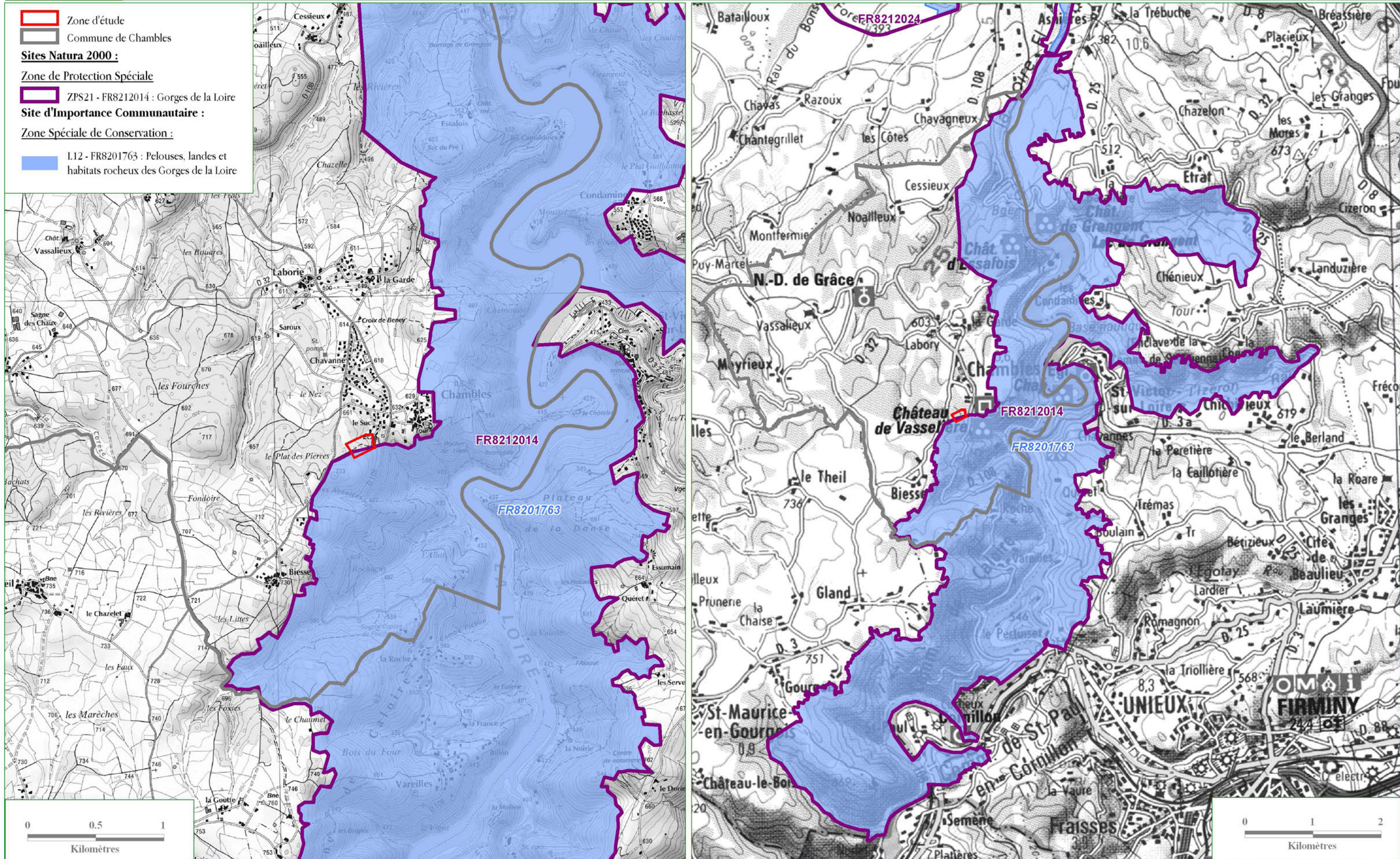
La ZSC occupe une surface totale de 2 500 ha. Elle s'étend sur 7 communes dont une partie sur la commune de Chambles. Son périmètre englobe l'ensemble des gorges de la Loire qui est dominé par un complexe de landes, de pelouses, de zones rocheuses et de boisement.

#### 3.1.2. HABITATS D'INTÉRÊT COMMUNAUTAIRE D'APRÈS LE DOCOB

Le Formulaire Standard de Données (2004) répertorie 5 habitats d'intérêt communautaire tandis que le Document d'Objectifs en recense 12 différents (voir tableau ci-après). Les habitats forestiers sont les mieux représentés sur ce site Natura 2000 qui abrite également plusieurs pelouses sèches et landes.



## SITES NATURA 2000

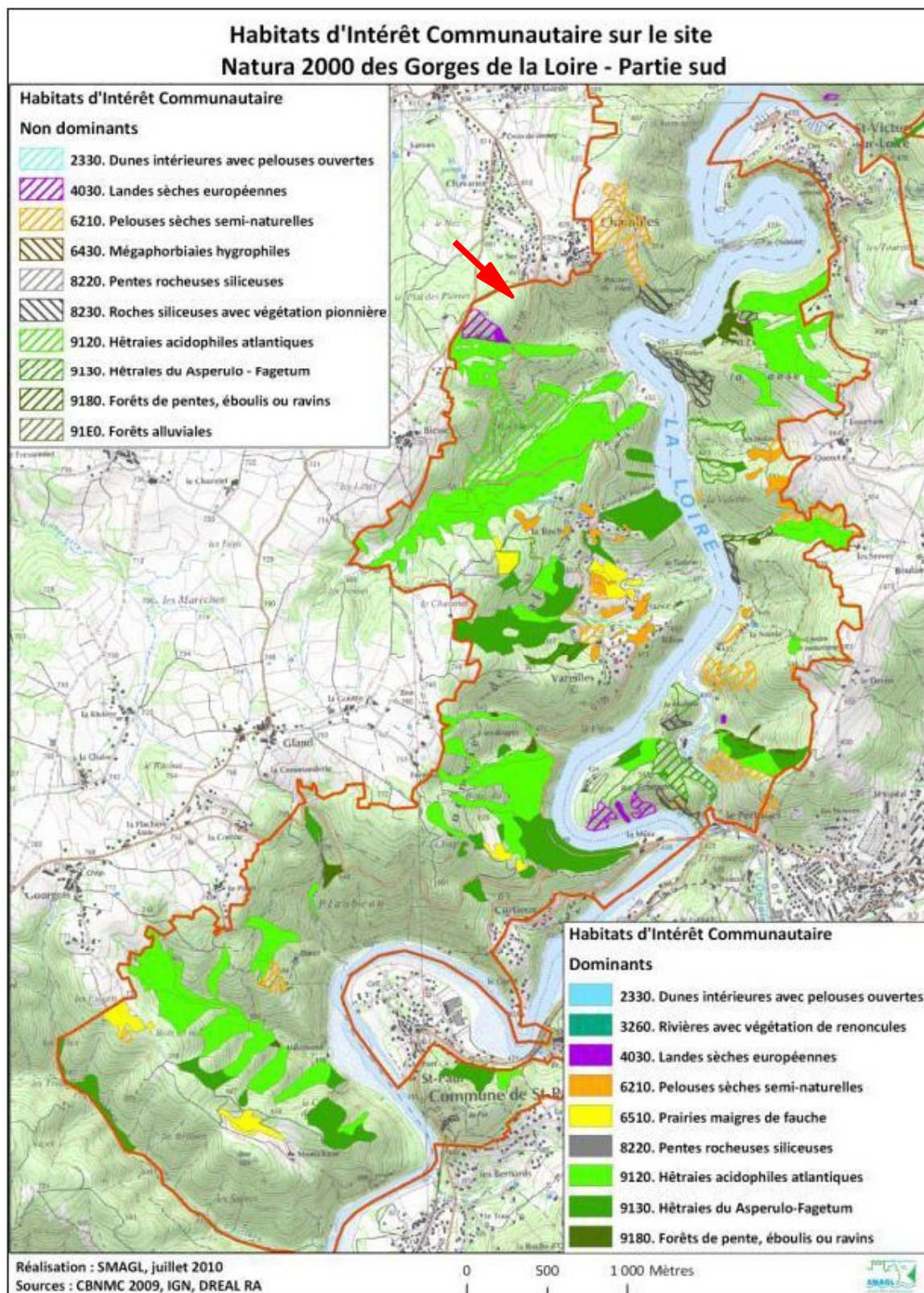




| Code  | Habitats d'intérêt communautaire   | Données FSD (2004) |                 |                      | Données Docob (2011) |                 |                      |
|-------|--|--------------------|-----------------|----------------------|----------------------|-----------------|----------------------|
|       |  | Couverture         | Superficie (ha) | Etat de conservation | Couverture           | Superficie (ha) | Etat de conservation |
| 2330  | Pelouses ouvertes pionnières des dunes sableuses intérieures   |                    |                 |                      | 0,0%                 | 0,58            | Mauvais              |
| 3260  | Rivières à renoncules oligo-mésotrophes à méso-eutrophes, acides à neutres   |                    |                 |                      | 0,0%                 | 0,03            | Mauvais              |
| 4030  | Landes sèches européennes  | 3,00%              | 75              | Favorable            | 1,9%                 | 47              | Mauvais              |
| 5120  | Formations montagnardes à <i>Cytisus purgans</i>   | 5,00%              | 125             | Favorable            |                      |                 |                      |
| 6210  | Pelouses sèches semi-naturelles et faciès d'embuissonnement sur calcaires  |                    |                 |                      | 3,1%                 | 76,6            | Défavorable          |
| 6430  | Mégaphorbiaies eutrophes des eaux calmes   |                    |                 |                      | 0,0%                 | 0,28            | Défavorable          |
| 6510  | Prairies maigres de fauche de basse altitude ( <i>Alopecurus pratensis</i> , <i>Sanguisorba officinalis</i> )                                    | 2,00%              | 50              | Favorable            | 1,1%                 | 27,5            |                      |
| 8220  | Pentes rocheuses siliceuses avec végétation chasmophytique   | 1,00%              | 25              | Favorable            | 0,1%                 | 3,2             |                      |
| 8230  | Pelouses pionnières des dalles siliceuses  |                    |                 |                      | 0,5%                 | 12,7            | Favorable            |
| 9120  | Hêtraies acidophiles atlantiques à sous-bois à Ilex et parfois à <i>Taxus</i> ( <i>Quercion robori-petraeae</i> ou <i>Ilici-Fagenion</i> )       | 2,00%              | 50              | Favorable            | 11,6%                | 290             | Favorable            |
| 9130  | Hêtraies de l' <i>Asperulo-Fagetum</i>   |                    |                 |                      | 7,8%                 | 195,4           | Favorable            |
| 9180  | Forêt de pente du <i>Tilio-Acerion</i>   |                    |                 |                      | 0,4%                 | 9,6             | Favorable            |
| 91E0* | Forêts alluviales à <i>Alnus glutinosa</i> et <i>Fraxinus excelsior</i> ( <i>Alno-Padion</i> , <i>Alnion incanae</i> , <i>Salicion albae</i> ) * | < 0.01%            | 0               |                      | 0,1%                 | 3               | Défavorable          |

La cartographie des habitats d'intérêt communautaire du document d'objectifs (voir ci-contre), réalisée en 2009 par le Conservatoire Botanique National du Massif Central ne met pas en évidence la présence d'habitat d'intérêt communautaire au droit de la parcelle du projet. Les habitats d'intérêt communautaire les plus proches du projet sont la lande sèche européenne (4030) et la hêtraie acidophiles atlantiques (9120) situés à une centaine de mètres au Sud.





Carte 72, partie Sud : Les habitats d'intérêt communautaire des Gorges

Extrait cartographique du Document d'Objectifs (Zone du projet indiqué par la flèche rouge)



### 3.1.3. ESPÈCES D'INTÉRÊT COMMUNAUTAIRE

En 2011, le Document d'objectifs recense 11 espèces d'intérêt communautaire (inscrites en annexe II de la Directive Habitats) alors que le Formulaire Standard de Données n'en signale que 4 parmi ces dernières (voir tableau ci-dessous). Leur état de conservation sur le site n'est généralement pas connu.

| Nom scientifique                             | Nom vernaculaire            | Statut    | Données FSD (2004) |                      | Données Docob (2011) |                      |
|--|-----------------------------|-----------|--------------------|----------------------|----------------------|----------------------|
|  |                             |           | Populations        | Etat de conservation | Populations          | Etat de conservation |
| <i>Barbastella barbastellus</i>              | Barbastelle d'Europe        | Hivernage |                    |                      | 2 ind.               | Défavorable          |
| <i>Rhodeus amarus</i>                        | Bouvière                    | Résidence |                    |                      | nc                   |                      |
| <i>Callimorpha quadripunctaria</i>           | Ecaille chinée              | Résidence | nc                 | Défavorable          | nc                   |                      |
| <i>Lutra lutra</i>                           | Loutre d'Europe             |           |                    |                      | nc                   |                      |
| <i>Lucanus cervus</i>                        | Lucane cerf-volant          | Résidence | nc                 |                      | nc                   |                      |
| <i>Marsilea quadrifolia</i>                  | Marsilée à quatre feuilles  |           |                    |                      | nc                   |                      |
| <i>Myotis emarginatus</i>                    | Murin à oreilles échancrées |           |                    |                      | nc                   |                      |
| <i>Myotis bechsteinii</i>                    | Murin de Bechstein          |           |                    |                      | nc                   |                      |
| <i>Myotis blythii</i> / <i>Myotis myotis</i> | Petit Murin / Grand Murin   | Hivernage | nc                 |                      | 2 ind.               | Défavorable          |
| <i>Rhinolophus hipposideros</i>              | Petit rhinolophe            | Hivernage |                    |                      | 1 ind.               |                      |
| <i>Bombina variegata</i>                     | Sonneur à ventre jaune      | Résidence | nc                 |                      | 23 ind.              |                      |

5 espèces d'intérêt communautaire du site Natura 2000 sont des chauves-souris dont 4 affectionnent les milieux boisés comme zone de chasse ou pour y trouver un gîte (décollement d'écorces, cavités dans un arbre, etc...). Les zones boisées sont également importantes pour le Lucane cerf-volant qui est un coléoptère saproxylique qui recherche des arbres feuillus dépourvus pour y pondre.

Aucune des espèces d'intérêt communautaire du site Natura 2000 « Pelouses, landes et habitats rocheux des gorges de la Loire » n'est signalée dans le document d'objectifs au droit de la parcelle du projet ou à proximité immédiate.

## 3.2. ZONE DE PROTECTION SPÉCIALE FR8212014 « GORGES DE LA LOIRE »

### 3.2.1. PRÉSENTATION GÉNÉRALE

Cette Zone de Protection Spéciale a été désignée comme site Natura 2000 au titre de la Directive Oiseaux par l'arrêté ministériel du 6 janvier 2005. Elle bénéficie d'un document d'objectifs commun avec la ZSC réalisé par le Syndicat Mixte d'Aménagement des Gorges de la Loire.

La ZPS reprend en effet le même périmètre que la ZSC qui englobe l'ensemble des gorges de la Loire dominées par un complexe de landes, de zones rocheuses et de boisement, favorable à l'avifaune.



### 3.2.2. ESPÈCES D'INTÉRÊT COMMUNAUTAIRE

D'après le Document d'objectifs, la ZPS « Gorges de la Loire » abrite 18 espèces d'intérêt communautaire (inscrites en annexe 1 de la Directive Oiseaux) alors que le Formulaire Standard de Données n'en recense que 10 (voir tableau ci-dessous). L'état de conservation sur le site n'est connu que pour 8 espèces.

| Nom scientifique                    | Nom vernaculaire       | Statut       | Données FSD (2004) |                      | Données Docob (2011) |                      |
|-------------------------------------|------------------------|--------------|--------------------|----------------------|----------------------|----------------------|
|                                     |                        |              | Populations        | Etat de conservation | Populations          | Etat de conservation |
| <i>Hieraaetus pennatus</i>          | Aigle botté            | Inconnu      |                    |                      | nc                   |                      |
| <i>Lullula arborea</i>              | Alouette lulu          | Reproduction |                    |                      | nc                   | Défavorable          |
| <i>Pandion haliaetus</i>            | Balibuzard pêcheur     | Inconnu      |                    |                      | nc                   |                      |
| <i>Pernis apivorus</i>              | Bondrée apivore        | Reproduction | 6 – 7 couples      |                      | 3 – 4 couples        | Défavorable          |
| <i>Emberiza hortulana</i>           | Bruant ortolan         | Inconnu      |                    |                      | nc                   |                      |
| <i>Circus pygargus</i>              | Busard cendré          | Reproduction |                    |                      | nc                   |                      |
| <i>Circus cyaneus</i>               | Busard Saint-Martin    | Reproduction |                    |                      | nc                   |                      |
| <i>Circus gallicus</i>              | Circaète Jean-le-Blanc | Reproduction | 1 – 2 couples      | Bonne                | 2 couples            | Favorable            |
| <i>Caprimulgus europaeus</i>        | Engoulevent d'Europe   | Reproduction |                    |                      | 22 couples           | Favorable            |
| <i>Falco peregrinus</i>             | Faucon pèlerin         | Inconnu      |                    |                      | nc                   |                      |
| <i>Sylvia undata</i>                | Fauvette pitchou       | Inconnu      |                    |                      | nc                   |                      |
| <i>Phalacrocorax carbo sinensis</i> | Grand Cormoran         | Hivernage    | 300 individus      |                      |                      |                      |
| <i>Bubo bubo</i>                    | Grand Duc d'Europe     | Résidence    | 9 couples          | Excellent            | 8 – 9 couples        | Favorable            |
| <i>Alcedo atthis</i>                | Martin pêcheur         | Résidence    |                    |                      | nc                   |                      |
| <i>Milvus migrans</i>               | Milan noir             | Reproduction | 21 couples         | Excellent            | 16 – 28 couples      | Très favorable       |
| <i>Milvus milvus</i>                | Milan royal            | Reproduction | 0 – 3 couples      |                      | 0 couple             | Défavorable          |
| <i>Dryocopus martius</i>            | Pic noir               | Résidence    |                    |                      | nc                   |                      |
| <i>Lanius collurio</i>              | Pie-grièche écorcheur  | Reproduction |                    |                      | nc                   | Favorable            |
| <i>Anthus campestris</i>            | Pipit rousseline       | Inconnu      |                    |                      |                      |                      |

Parmi les 18 espèces, on compte 10 espèces de rapaces dont une grande partie niche dans les boisements des versants. Leur territoire de chasse occupe généralement de grandes surfaces de milieux ouverts (landes, prairies) que l'on trouve au sein des gorges et sur le plateau agricole.

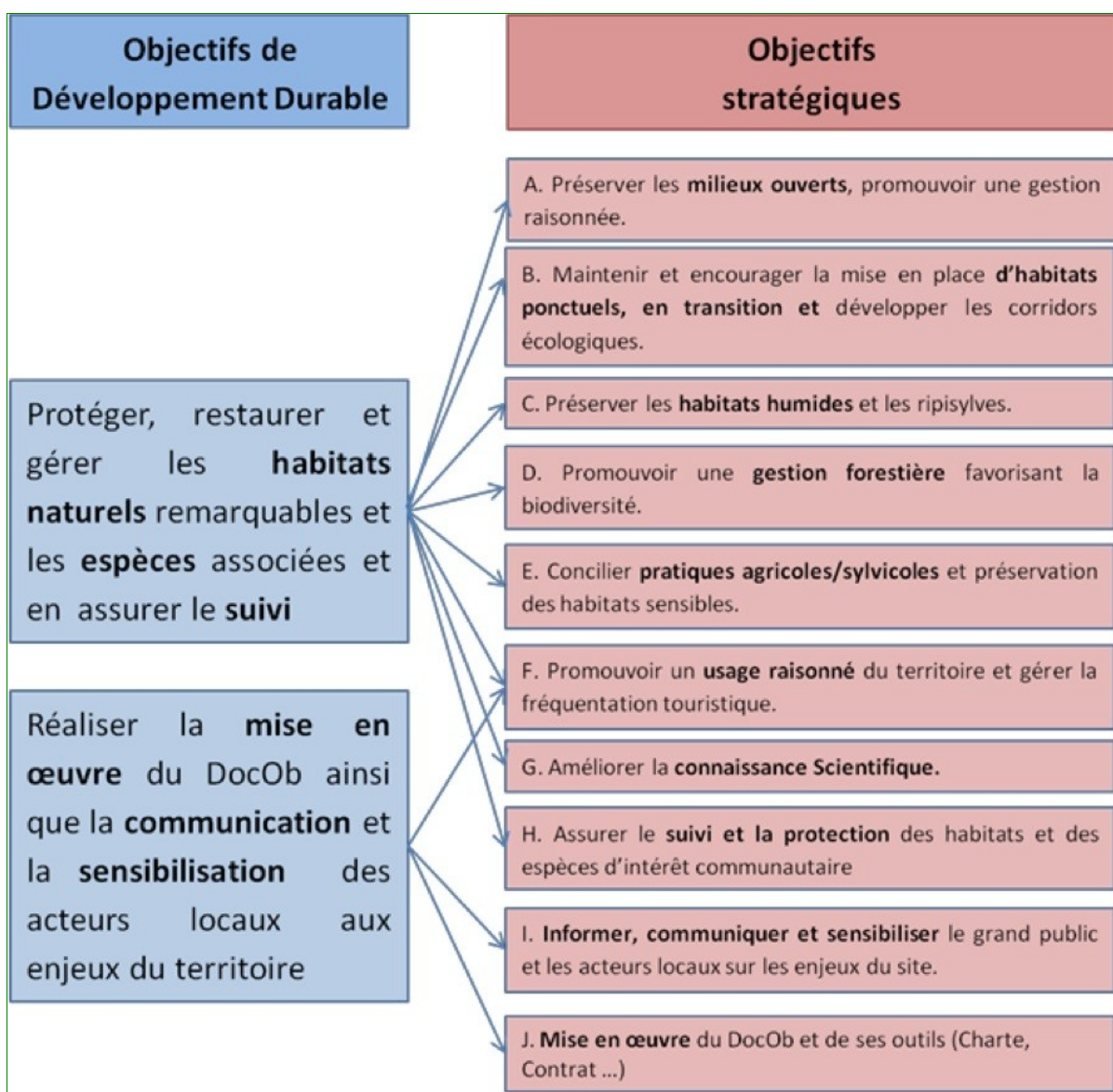
Aucune des espèces d'intérêt communautaire de la ZPS n'est signalée dans le document d'objectifs au droit de la parcelle du projet. L'espèce la plus proche est le Circaète Jean-le-Blanc signalé au niveau des versants boisés à l'Est de la RD108 (situé à plus de 100 m de la zone d'étude).



### 3.3. ENJEUX ET OBJECTIFS DE CONSERVATION DES 2 SITES NATURA 2000

Sur les deux sites Natura 2000 des gorges de la Loire, les enjeux de conservation concernent la préservation des milieux ouverts, les habitats forestiers étant beaucoup plus abondants et moins menacés à court terme. La préservation de l'avifaune nicheuse est également un enjeu important pour la ZPS.

Plusieurs objectifs de développement durable ont été déclinés en objectifs stratégiques pour les 2 sites Natura 2000 dans le cadre du document d'objectifs.





## 4. AUTRES ESPACES NATURELS REMARQUABLES

Le projet est également situé au sein ou à proximité d'espaces naturels répertoriés pour leur intérêt écologique.

### 4.1. ZONES NATURELLES D'INTÉRÊTS ÉCOLOGIQUE, FLORISTIQUE ET FAUNISTIQUE

La parcelle du projet est située au sein de la ZNIEFF de type 2 n°4212 « Gorges de la Loire à l'amont de la Plaine du Forez ».

Elle concerne également la ZNIEFF de type 1 n°42120002 « Gorges de la Loire amont ». Cette vaste ZNIEFF de 2371 ha englobe une grande partie des gorges de la Loire avec leurs versants boisés et rocheux et les bords du plateau agricole. Elle présente un intérêt écologique pour la flore avec la présence de l'Aconit napel, de l'Asarine couchée et du Pâturin des marais et pour son avifaune très diversifiée avec notamment plusieurs espèces de rapaces comme le Circaète Jean-le-Blanc, les Milans noir et royal, la Bondrée apivore.

### 4.2. ESPACES NATURELS SENSIBLES

Plusieurs espaces naturels sont également recensés à l'inventaire des Espaces Naturels Sensibles du Conseil général de la Loire. Toutefois, actuellement, aucun des sites ENS inventoriés à proximité du projet ne fait l'objet de mesures de protection ou de gestion (aucune acquisition, absence de plan de gestion).







## 5. ETAT DES LIEUX DU SITE DU PROJET

### 5.1. MÉTHODOLOGIE

La zone d'étude a fait l'objet d'une expertise de terrain par un écologue le 5 décembre 2013. La zone étudiée comprend la parcelle n°1551 du projet et son environnement immédiat. L'expertise a consisté à caractériser les habitats naturels présents sur la parcelle (espèces végétales dominantes, fonctionnalités, intérêt patrimonial potentiel). Etant donné la période d'intervention sur le terrain, aucun inventaire spécifique ou relevé phytosociologique n'a été réalisé sur la parcelle.

**L'expertise de terrain a donc mis en évidence les potentialités d'accueil et les fonctionnalités de la parcelle pour les habitats et les espèces d'intérêts communautaire des sites Natura 2000 mais n'a pas permis de repérer la présence éventuelle d'habitat ou d'espèces remarquable.**

### 5.2. OCCUPATION DU SOL


**La zone d'étude est principalement boisée.** En effet, la majeure partie de la parcelle du projet est occupée par un taillis mixte de Chênes sessiles et de Pins sylvestres qui peut être rattaché à la chênaie acidiphile. Sur la parcelle, son état de conservation semble assez mauvais du fait de coupes avec des passages d'engins. Cet habitat est très abondant dans les gorges de la Loire.







La parcelle a également fait l'objet de plusieurs plantations de conifères (Douglas) qui occupent 0,7 ha de la zone d'étude.





**HABITATS NATURELS** Zone d'étude**Habitats naturels**

-  1 - Bois mixte de Chênes et Pins (41.5)
-  2 - Plantations de conifères (83.31)
-  3 - Fourrés mixtes (31.8F)
-  4 - Clairières forestières (31.87)





Enfin, une petite part de la parcelle du projet et sa bordure immédiate sont occupées par des habitats de clairières et de fourrés mixtes qui se sont développés après la coupe du boisement mixte de chênes et de pins.



#### Habitats sur la zone d'étude

| Corine Biotopes | Habitats                     | Surface (en ha) |
|-----------------|------------------------------|-----------------|
| 41.5            | Bois mixte de Chênes et Pins | 1,25            |
| 83.31           | Plantations de conifères     | 0,71            |
| 31.8F           | Fourrés mixtes               | 0,14            |
| 31.87           | Clairières forestières       | 0,04            |

### **5.3. ENJEUX LIÉS AUX HABITATS ET ESPÈCES D'INTÉRÊT COMMUNAUTAIRE SUR LE SITE DU PROJET**

Sur la zone du projet, **l'enjeu lié aux habitats d'intérêt communautaire est nul**. En effet, les habitats naturels présents ne relèvent pas de l'annexe I de la directive Habitats et les habitats d'intérêt communautaire les plus proches selon le document d'objectifs n'ont pas de lien fonctionnel direct.

Concernant les espèces d'intérêt communautaire, seules les espèces forestières pourraient trouver dans le boisement présent un habitat favorable. Toutefois, les plantations de conifères sont importantes ce qui réduit l'intérêt de la zone pour la faune. En outre, le boisement mixte prend la forme d'un taillis avec des arbres de petite taille et sains, notamment sans cavité pouvant être utilisée comme gîte par les espèces de chauves-souris du site Natura 2000. Ses arbres, et plus particulièrement quelques souches de chênes coupés, sont néanmoins intéressants pour les coléoptères saproxyliques comme le Lucane cerf-volant. Enfin, la zone est peu intéressante pour l'avifaune forestière, notamment pour la nidification des rapaces, du fait de la proximité de zones déjà urbanisées au Nord qui peuvent engendrer des dérangements (habitats résidentiels, écoles, route départementale proche). **En conclusion, l'enjeu lié aux espèces d'intérêt communautaire sur la zone d'étude du projet n'est pas significatif.**



## 6. MESURES DE RÉDUCTION DES INCIDENCES

### 6.1. PÉRIODE DE DÉFRICHEMENT

Afin de réduire au maximum le risque de destruction et/ou de perturbation d'espèces d'intérêt communautaire (oiseaux, chauves-souris), le travaux de défrichement devront être réalisés en dehors de la période de reproduction qui a lieu entre Mars et Août.

### 6.2. PRÉCONISATIONS POUR LES PLANTATIONS PAYSAGÈRES

Les plantations paysagères réalisées pour l'aménagement du lotissement seront réalisées à partir d'espèces locales présentes dans les gorges de la Loire : Chêne sessile, Châtaignier, Hêtre, Sorbiers, Erable champêtre, Fusain d'Europe, Troène, etc...



## 7. ANALYSE DES INCIDENCES DU PROJET SUR LES SITES NATURA 2000

### 7.1. INCIDENCES SUR LES HABITATS D'INTÉRÊT COMMUNAUTAIRE

Le projet n'aura aucune incidence sur les habitats d'intérêt communautaire du site Natura 2000 « Pelouses, landes et habitats rocheux des gorges de la Loire ». En effet, le projet n'a aucune emprise sur un habitat d'intérêt communautaire et les habitats les plus proches situés sur un autre versant n'ont pas de lien fonctionnel avec la parcelle du projet.

### 7.2. INCIDENCES SUR LES ESPÈCES D'INTÉRÊT COMMUNAUTAIRE

Le projet n'aura aucune incidence directe sur les espèces d'intérêt communautaire. En effet, aucune observation n'a été faite sur la zone d'après le document d'objectifs et le milieu est assez peu favorable aux espèces d'intérêt communautaire recensées sur les 2 sites Natura 2000.

Le projet par le déboisement pourraient avoir une incidence sur les espèces forestières d'intérêt communautaire mais **cette incidence ne sera pas significative au regard des vastes surfaces boisées des sites Natura 2000** : déboisement de 1,5 ha, soit 0,1 % des surfaces boisées sur les sites Natura 2000 (1527 ha selon le document d'objectifs).

### 7.3. INCIDENCES À L'ÉCHELLE DES SITES NATURA 2000

A l'échelle des site Natura 2000 des gorges de la Loire qui occupe une surface de 2 500 ha, le projet n'occupant qu'une emprise maximale de 1,5 ha, soit seulement 0,06 %, a une incidence négligeable sur les habitats naturels et les espèces, notamment sur les habitats et les espèces d'intérêt communautaire.



## 8. CONCLUSIONS

Compte tenu :

- des habitats naturels présents sur la parcelle du projet qui ne relève pas de l'annexe 1 de la directive Habitats ;
- de l'absence d'observation d'espèce d'intérêt communautaire signalée par le document d'objectifs au droit du projet,
- de l'absence d'habitat particulièrement favorable aux espèces d'intérêt communautaire des 2 sites Natura 2000 directement concernés,
- de la faible emprise globale du projet comparée à la surface totale des sites Natura 2000 des gorges de la Loire,

**le projet de construction d'un lotissement de 23 lots au lieu-dit « le Suc » sur la commune de Chambles n'aura aucune incidence significative sur les habitats et les espèces d'intérêt communautaire pour lesquels la ZSC FR8201763 « Pelouses, landes et habitats rocheux des gorges de la Loire » et la ZPS FR8212014 « Gorges de la Loire » ont été désignées.**



## 9. ANNEXES

**x Formulaire Standard de Données des sites Natura 2000**

**x Fiche ZNIEFF**





## NATURA 2000 - FORMULAIRE STANDARD DE DONNEES

Pour les zones de protection spéciale (ZPS), les propositions de sites d'importance communautaire (pSIC), les sites d'importance communautaire (SIC) et les zones spéciales de conservation (ZSC)

# FR8201763 - Pelouses, landes et habitats rocheux des Gorges de la Loire

|                                       |   |
|---------------------------------------|---|
| 1. IDENTIFICATION DU SITE .....       | 1 |
| 2. LOCALISATION DU SITE .....         | 2 |
| 3. INFORMATIONS ECOLOGIQUES .....     | 3 |
| 4. DESCRIPTION DU SITE .....          | 5 |
| 5. STATUT DE PROTECTION DU SITE ..... | 7 |
| 6. GESTION DU SITE .....              | 7 |

## 1. IDENTIFICATION DU SITE

|                                       |  |  |
|---------------------------------------|--|--|
| 1.1 Type<br>B (pSIC/SIC/ZSC)          | 1.2 Code du site<br>FR8201763          | 1.3 Appellation du site<br>Pelouses, landes et habitats rocheux des Gorges de la Loire |
| 1.4 Date de compilation<br>31/12/1995 | 1.5 Date d'actualisation<br>30/04/2005 |  |

### 1.6 Responsables

| Responsable national et européen   | Responsable du site  | Responsable technique et scientifique national   |
|--|--|--|
| Ministère en charge de l'écologie  | DREAL Rhône-Alpes  | MNHN - Service du Patrimoine Naturel   |
| <a href="http://www.developpement-durable.gouv.fr">www.developpement-durable.gouv.fr</a>                           | <a href="http://www.rhone-alpes.developpement-durable.gouv.fr">www.rhone-alpes.developpement-durable.gouv.fr</a> | <a href="http://www.mnhn.fr">www.mnhn.fr</a><br><a href="http://www.spn.mnhn.fr">www.spn.mnhn.fr</a> |
| <a href="mailto:en3.en.deb.dgaln@developpement-durable.gouv.fr">en3.en.deb.dgaln@developpement-durable.gouv.fr</a> |  | <a href="mailto:natura2000@mnhn.fr">natura2000@mnhn.fr</a>   |





## 1.7 Dates de proposition et de désignation / classement du site

Date de transmission à la Commission Européenne : 30/04/2002  
(Proposition de classement du site comme SIC)

Dernière date de parution au JO UE : 26/01/2013  
(Confirmation de classement du site comme SIC)

ZSC : date de signature du dernier arrêté (JO RF) : 17/10/2008

Texte juridique national de référence pour la désignation comme ZSC : [http://www.legifrance.gouv.fr/jo\\_pdf.do?cidTexte=JORFTEXT000019826132](http://www.legifrance.gouv.fr/jo_pdf.do?cidTexte=JORFTEXT000019826132)

## 2. LOCALISATION DU SITE

### 2.1 Coordonnées du centre du site [en degrés décimaux]

**Longitude** : 4,25028°

**Latitude** : 45,43583°

### 2.2 Superficie totale

2500 ha

### 2.3 Pourcentage de superficie marine

Non concerné

### 2.4 Code et dénomination de la région administrative

| Code INSEE | Région      |
|------------|-------------|
| 82         | Rhône-Alpes |

### 2.5 Code et dénomination des départements

| Code INSEE | Département | Couverture (%) |
|------------|-------------|----------------|
| 42         | Loire       | 100 %          |

### 2.6 Code et dénomination des communes

| Code INSEE | Communes                  |
|------------|---------------------------|
| 42031      | CALOIRE                   |
| 42042      | CHAMBLES                  |
| 42218      | SAINT-ETIENNE             |
| 42279      | SAINT-JUST-SAINT-RAMBERT  |
| 42262      | SAINT-MAURICE-EN-GOURGOIS |
| 42270      | SAINT-PAUL-EN-CORNILLON   |
| 42316      | UNIEUX                    |

### 2.7 Région(s) biogéographique(s)

Continentale (100%)





### 3. INFORMATIONS ÉCOLOGIQUES

#### 3.1 Types d'habitats présents sur le site et évaluations

| Types d'habitats inscrits à l'annexe I   |    |  |                     |                        | Évaluation du site    |                        |              |                       |
|--|----|--|---------------------|------------------------|-----------------------|------------------------|--------------|-----------------------|
| Code   | PF | Superficie<br>(ha)<br>(% de<br>couverture) | Grottes<br>[nombre] | Qualité des<br>données | A B C D               | A B C                  |              |                       |
|  |    |  |                     |                        | Représent<br>-ativité | Superficie<br>relative | Conservation | Évaluation<br>globale |
| <a href="#">4030</a><br><i>Landes sèches européennes</i>   |    | 75<br>(3 %)                                |                     |                        | C                     | C                      | B            | B                     |
| <a href="#">5120</a><br><i>Formations montagnardes à Cytisus purgans</i>   |    | 125<br>(5 %)                               |                     |                        | B                     | C                      | B            | B                     |
| <a href="#">6510</a><br><i>Prairies maigres de fauche de basse altitude (Alopecurus pratensis, Sanguisorba officinalis)</i>                        |    | 50<br>(2 %)                                |                     |                        | C                     | C                      | B            | B                     |
| <a href="#">8220</a><br><i>Pentes rocheuses siliceuses avec végétation chasmophytique</i>  |    | 25<br>(1 %)                                |                     |                        | C                     | C                      | B            | B                     |
| <a href="#">91E0</a><br><i>Forêts alluviales à Alnus glutinosa et Fraxinus excelsior (Alno-Padion, Alnion incanae, Salicion albae)</i>             | X  | 0<br>(0 %)                                 |                     |                        | D                     |                        |              |                       |
| <a href="#">9120</a><br><i>Hêtraies acidophiles atlantiques à sous-bois à Ilex et parfois à Taxus (Quercion robori-petraeae ou Ilici-Fagenion)</i> |    | 50<br>(2 %)                                |                     |                        | C                     | C                      | B            | B                     |

- **PF** : Forme prioritaire de l'habitat.
- **Qualité des données** : G = « Bonne » (données reposant sur des enquêtes, par exemple); M = « Moyenne » (données partielles + extrapolations, par exemple); P = « Médiocre » (estimation approximative, par exemple).
- **Représentativité** : A = « Excellente » ; B = « Bonne » ; C = « Significative » ; D = « Présence non significative ».
- **Superficie relative** : A =  $100 \geq p > 15 \%$  ; B =  $15 \geq p > 2 \%$  ; C =  $2 \geq p > 0 \%$  .
- **Conservation** : A = « Excellente » ; B = « Bonne » ; C = « Moyenne / réduite ».
- **Évaluation globale** : A = « Excellente » ; B = « Bonne » ; C = « Significative ».

#### 3.2 Espèces inscrites à l'annexe II de la directive 92/43/CEE et évaluation

| Espèce |      |  | Population présente sur le site |        |     |       |         |                     | Évaluation du site |       |       |       |
|--------|------|--|---------------------------------|--------|-----|-------|---------|---------------------|--------------------|-------|-------|-------|
| Groupe | Code | Nom scientifique                         | Type                            | Taille |     | Unité | Cat.    | Qualité des données | A B C D            | A B C |       |       |
|        |      |  |                                 | Min    | Max |       | C R V P |                     | Pop.               | Cons. | Isol. | Glob. |
| I      | 1078 | <a href="#">Euplagia quadripunctaria</a> | p                               |        |     | i     | P       |                     | C                  | C     | C     | C     |





|   |      |                                   |   |  |  |   |   |  |   |  |  |  |
|---|------|-----------------------------------|---|--|--|---|---|--|---|--|--|--|
| I | 1083 | <a href="#">Lucanus cervus</a>    | p |  |  | i | P |  | D |  |  |  |
| A | 1193 | <a href="#">Bombina variegata</a> | p |  |  | i | P |  | D |  |  |  |
| M | 1307 | <a href="#">Myotis blythii</a>    | w |  |  | i | P |  | D |  |  |  |
| M | 1324 | <a href="#">Myotis myotis</a>     | w |  |  | i | P |  | D |  |  |  |

- **Groupe** : A = Amphibiens, B = Oiseaux, F = Poissons, I = Invertébrés, M = Mammifères, P = Plantes, R = Reptiles.
- **Type** : p = espèce résidente (sédentaire), r = reproduction (migratrice), c = concentration (migratrice), w = hivernage (migratrice).
- **Unité** : i = individus, p = couples, adults = Adultes matures, area = Superficie en m2, bfemales = Femelles reproductrices, cmales = Mâles chanteurs, colonies = Colonies, fstems = Tiges florales, grids1x1 = Grille 1x1 km, grids10x10 = Grille 10x10 km, grids5x5 = Grille 5x5 km, length = Longueur en km, localities = Stations, logs = Nombre de branches, males = Mâles, shoots = Pousses, stones = Cavités rocheuses, subadults = Sub-adultes, trees = Nombre de troncs, tufts = Touffes.
- **Catégories du point de vue de l'abondance (Cat.)** : C = espèce commune, R = espèce rare, V = espèce très rare, P: espèce présente.
- **Qualité des données** : G = « Bonne » (données reposant sur des enquêtes, par exemple); M = « Moyenne » (données partielles + extrapolations, par exemple); P = « Médiocre » (estimation approximative, par exemple); DD = Données insuffisantes.
- **Population** : A = 100 ≥ p > 15 % ; B = 15 ≥ p > 2 % ; C = 2 ≥ p > 0 % ; D = Non significative.
- **Conservation** : A = « Excellente » ; B = « Bonne » ; C = « Moyenne / réduite ».
- **Isolement** : A = population (presque) isolée ; B = population non isolée, mais en marge de son aire de répartition ; C = population non isolée dans son aire de répartition élargie.
- **Evaluation globale** : A = « Excellente » ; B = « Bonne » ; C = « Significative ».

### 3.3 Autres espèces importantes de faune et de flore

| Espèce |      |                                 | Population présente sur le site |     |       |         | Motivation       |   |                   |   |   |   |
|--------|------|---------------------------------|---------------------------------|-----|-------|---------|------------------|---|-------------------|---|---|---|
| Groupe | Code | Nom scientifique                | Taille                          |     | Unité | Cat.    | Annexe Dir. Hab. |   | Autres catégories |   |   |   |
|        |      |                                 | Min                             | Max |       | C R V P | IV               | V | A                 | B | C | D |
| I      |      | <a href="#">Maculinea arion</a> | 20                              | 20  | i     | P       | X                |   | X                 |   |   |   |

- **Groupe** : A = Amphibiens, B = Oiseaux, F = Poissons, Fu = Champignons, I = Invertébrés, L = Lichens, M = Mammifères, P = Plantes, R = Reptiles.
- **Unité** : i = individus, p = couples, adults = Adultes matures, area = Superficie en m2, bfemales = Femelles reproductrices, cmales = Mâles chanteurs, colonies = Colonies, fstems = Tiges florales, grids1x1 = Grille 1x1 km, grids10x10 = Grille 10x10 km, grids5x5 = Grille 5x5 km, length = Longueur en km, localities = Stations, logs = Nombre de branches, males = Mâles, shoots = Pousses, stones = Cavités rocheuses, subadults = Sub-adultes, trees = Nombre de troncs, tufts = Touffes.
- **Catégories du point de vue de l'abondance (Cat.)** : C = espèce commune, R = espèce rare, V = espèce très rare, P: espèce présente.
- **Motivation** : IV, V : annexe où est inscrite l'espèce (directive « Habitats ») ; A : liste rouge nationale ; B : espèce endémique ; C : conventions internationales ; D : autres raisons.





## 4. DESCRIPTION DU SITE

### 4.1 Caractère général du site

| Classe d'habitat   | Pourcentage de couverture |
|--|---------------------------|
| N06 : Eaux douces intérieures (Eaux stagnantes, Eaux courantes)                                      | 12 %                      |
| N08 : Landes, Broussailles, Recrus, Maquis et Garrigues, Phrygana                                    | 12 %                      |
| N09 : Pelouses sèches, Steppes   | 3 %                       |
| N10 : Prairies semi-naturelles humides, Prairies mésophiles améliorées                               | 1 %                       |
| N12 : Cultures céréalières extensives (incluant les cultures en rotation avec une jachère régulière) | 3 %                       |
| N14 : Prairies améliorées  | 2 %                       |
| N15 : Autres terres arables  | 1 %                       |
| N16 : Forêts caducifoliées   | 34 %                      |
| N17 : Forêts de résineux   | 4 %                       |
| N19 : Forêts mixtes  | 20 %                      |
| N20 : Forêt artificielle en monoculture (ex: Plantations de peupliers ou d'Arbres exotiques)         | 2 %                       |
| N21 : Zones de plantations d'arbres (incluant les Vergers, Vignes, Dehesas)                          | 1 %                       |
| N22 : Rochers intérieurs, Eboulis rocheux, Dunes intérieures, Neige ou glace permanente              | 4 %                       |
| N23 : Autres terres (incluant les Zones urbanisées et industrielles, Routes, Décharges, Mines)       | 1 %                       |

### Autres caractéristiques du site

Les Gorges de la Loire constituent le dernier tronçon du fleuve à travers les monts du Vivarais et du Velay, juste avant son débouché dans la plaine du Forez, où il prend une tout autre physionomie.

Le fond des gorges est depuis 1957 occupé par les eaux du barrage hydroélectrique de Grangent.

- Vulnérabilité : - Risque de fermeture des milieux ouverts, notamment les prairies sèches et les landes.
- Importante fréquentation du site.
  - Risque de développement de l'urbanisation par extension des villes voisines.
  - Menaces potentielles d'une exploitation forestière inadaptée sur certains secteurs physiquement exploitables.

### 4.2 Qualité et importance

La Loire a entaillé des gorges pittoresques aux versants abrupts.

La végétation des Gorges de la Loire est conditionnée par deux facteurs liés au sol (l'acidité du terrain et la friabilité de la roche) et par des facteurs climatiques dont le principal semble être la sécheresse estivale. La conjonction de ces facteurs intervient dans la présence d'une végétation méditerranéenne.

On trouve dans les parties basses et encaissées une végétation plus adaptée à une certaine fraîcheur.

Des compléments d'inventaires sont nécessaires pour certaines espèces, et notamment les Chiroptères en période d'hivernage et de reproduction.

Deux stations d'Azuré du Serpollet (*Maculinea arion*) sont actuellement recensées, avec une dizaine d'individus observés. Le Sonneur à ventre jaune (*Bombina variegata*) a été observé sur le site en 2002 et 2003.





### 4.3 Menaces, pressions et activités ayant une incidence sur le site

Il s'agit des principales incidences et activités ayant des répercussions notables sur le site

| Incidences négatives |                             |  |                  |                               |
|----------------------|-----------------------------|--|------------------|-------------------------------|
| Importance           | Menaces et pressions [code] | Menaces et pressions [libellé]   | Pollution [code] | Intérieur / Extérieur [i o b] |
| H                    | A04.03                      | Abandon de systèmes pastoraux, sous-pâturage                           |                  | I                             |
| H                    | G01.03                      | Véhicules motorisés  |                  | I                             |
| H                    | G05.01                      | Piétinement, surfréquentation  |                  | I                             |
| L                    | A01                         | Mise en culture (y compris augmentation de la surface agricole)        |                  | I                             |
| L                    | B01                         | Plantation forestière en milieu ouvert                                 |                  | I                             |
| L                    | B02.01                      | Replantation d'arbres dans une plantation forestière (après éclaircie) |                  | I                             |
| L                    | E01.03                      | Habitations dispersées   |                  | I                             |
| M                    | E03                         | Décharges  |                  | I                             |
| M                    | G05                         | Autres intrusions et perturbations humaines                            |                  | I                             |
| Incidences positives |                             |  |                  |                               |
| Importance           | Menaces et pressions [code] | Menaces et pressions [libellé]   | Pollution [code] | Intérieur / Extérieur [i o b] |

- **Importance** : H = grande, M = moyenne, L = faible.
- **Pollution** : N = apport d'azote, P = apport de phosphore/phosphate, A = apport d'acide/acidification, T = substances chimiques inorganiques toxiques, O = substances chimiques organiques toxiques, X = pollutions mixtes.
- **Intérieur / Extérieur** : I = à l'intérieur du site, O = à l'extérieur du site, B = les deux.

### 4.4 Régime de propriété

| Type | Pourcentage de couverture |
|------|---------------------------|
|------|---------------------------|

### 4.5 Documentation

- "Gestion forestière dans le site classé des gorges de la Loire" - Office National des Forêts - 47 pages - 2000
- "Gestion forestière dans le site classé des gorges de la Loire" - Office National des Forêts - 52 pages - 2001
- "Suivi des milieux et études faunistiques et floristiques des gorges de la Loire - phase 3" - Bureau d'étude CESAME - Ligue de Protection des Oiseaux - Société des Sciences Naturelles Loire Forez - 90 pages - 1999
- "Étude faunistique et floristique des Gorges de la Loire - Rapport final" - Bureau d'étude CESAME - 118 pages - 1995
- "Étude préalable au plan de gestion de la Réserve Naturelle Volontaire des Gorges de la Loire" - CPIE des monts du Pilat - Étude commandée par le service Urbanisme de la ville de Saint-Etienne - 37 pages - 2000

Lien(s) :





## 5.1 Types de désignation aux niveaux national et régional

| Code | Désignation                       | Pourcentage de couverture |
|------|-----------------------------------|---------------------------|
| 31   | Site inscrit selon la loi de 1930 | 41 %                      |
| 32   | Site classé selon la loi de 1930  | 53 %                      |
| 37   | Réserve naturelle volontaire      | 10 %                      |

## 5.2 Relation du site considéré avec d'autres sites

Désignés aux niveaux national et régional :

| Code | Appellation du site | Type | Pourcentage de couverture |
|------|---------------------|------|---------------------------|
| 37   | GORGES DE LA LOIRE  | *    | 10%                       |

Désignés au niveau international :

| Type | Appellation du site | Type | Pourcentage de couverture |
|------|---------------------|------|---------------------------|
|------|---------------------|------|---------------------------|

## 5.3 Désignation du site

OBJECTIFS ET PRINCIPES DE GESTION (à préciser avec les acteurs locaux) :

- Maintenir les milieux ouverts notamment les prairies sèches et les landes par une gestion agricole adaptée (pâturage).
- Poursuivre l'organisation de la fréquentation afin de limiter son impact sur ces milieux naturels fragiles, hors plan d'eau.
- Favoriser le vieillissement de certains peuplements forestiers.
- Maîtriser l'urbanisation.
- Maintenir le milieu et la tranquillité nécessaires à de nombreuses espèces animales et végétales remarquables et protégées.

INSTRUMENTS CONTRACTUELS, REGLEMENTAIRES ET FINANCIERS :

- Document d'objectifs validé en juillet 2003 (Opérateur : SMAGL - Syndicat Mixte d'Aménagement des Gorges de la Loire).
- Classement du site au titre de la loi de 1930.
- Mise en place d'un contrat site et paysage avec la Région Rhône-Alpes.
- Réalisation du plan de gestion de la Réserve naturelle régionale des Gorges de la Loire.
- Poursuite des actions du Syndicat Mixte d'Aménagement des Gorges de la Loire (SMAGL) afin d'assurer la mise en valeur et la protection du site.

## 6. GESTION DU SITE

### 6.1 Organisme(s) responsable(s) de la gestion du site

Organisation : SMAGL (Syndicat mixte d'aménagement des Gorges de la Loire) 13 rue d'Arcole 42000 St Etienne





Adresse :

Courriel :

## 6.2 Plan(s) de gestion

Existe-il un plan de gestion en cours de validité ?

☐

Oui

☐

Non, mais un plan de gestion est en préparation.

☒

Non

## 6.3 Mesures de conservation

Document d'objectifs approuvé le 8 juillet 2003.





## NATURA 2000 - FORMULAIRE STANDARD DE DONNEES

Pour les zones de protection spéciale (ZPS), les propositions de sites d'importance communautaire (pSIC), les sites d'importance communautaire (SIC) et les zones spéciales de conservation (ZSC)

# FR8212014 - Gorges de la Loire

|                                       |   |
|---------------------------------------|---|
| 1. IDENTIFICATION DU SITE .....       | 1 |
| 2. LOCALISATION DU SITE .....         | 2 |
| 3. INFORMATIONS ECOLOGIQUES .....     | 3 |
| 4. DESCRIPTION DU SITE .....          | 5 |
| 5. STATUT DE PROTECTION DU SITE ..... | 7 |
| 6. GESTION DU SITE .....              | 7 |

## 1. IDENTIFICATION DU SITE

|                                       |  |   |
|---------------------------------------|--|---|
| 1.1 Type<br>A (ZPS)                   | 1.2 Code du site<br>FR8212014          | 1.3 Appellation du site<br>Gorges de la Loire |
| 1.4 Date de compilation<br>31/01/2004 | 1.5 Date d'actualisation<br>31/10/2004 |   |

### 1.6 Responsables

| Responsable national et européen   | Responsable du site  | Responsable technique et scientifique national   |
|--|--|--|
| Ministère en charge de l'écologie  | DREAL Rhône-Alpes  | MNHN - Service du Patrimoine Naturel   |
| <a href="http://www.developpement-durable.gouv.fr">www.developpement-durable.gouv.fr</a>                           | <a href="http://www.rhone-alpes.developpement-durable.gouv.fr">www.rhone-alpes.developpement-durable.gouv.fr</a> | <a href="http://www.mnhn.fr">www.mnhn.fr</a><br><a href="http://www.spn.mnhn.fr">www.spn.mnhn.fr</a> |
| <a href="mailto:en3.en.deb.dgain@developpement-durable.gouv.fr">en3.en.deb.dgain@developpement-durable.gouv.fr</a> |  | <a href="mailto:natura2000@mnhn.fr">natura2000@mnhn.fr</a>   |

### 1.7 Dates de proposition et de désignation / classement du site

ZPS : date de signature du dernier arrêté (JO RF) : 06/01/2005





Texte juridique national de référence pour la désignation comme ZPS : [http://www.legifrance.gouv.fr/jo\\_pdf.do?cidTexte=JORFTEXT000000259488](http://www.legifrance.gouv.fr/jo_pdf.do?cidTexte=JORFTEXT000000259488)

## 2. LOCALISATION DU SITE

### 2.1 Coordonnées du centre du site [en degrés décimaux]

**Longitude** : 4,25028°

**Latitude** : 45,43583°

### 2.2 Superficie totale

2490 ha

### 2.3 Pourcentage de superficie marine

Non concerné

### 2.4 Code et dénomination de la région administrative

| Code INSEE | Région      |
|------------|-------------|
| 82         | Rhône-Alpes |

### 2.5 Code et dénomination des départements

| Code INSEE | Département | Couverture (%) |
|------------|-------------|----------------|
| 42         | Loire       | 100 %          |

### 2.6 Code et dénomination des communes

| Code INSEE | Communes                  |
|------------|---------------------------|
| 42031      | CALOIRE                   |
| 42042      | CHAMBLES                  |
| 42218      | SAINT-ETIENNE             |
| 42279      | SAINT-JUST-SAINT-RAMBERT  |
| 42262      | SAINT-MAURICE-EN-GOURGOIS |
| 42270      | SAINT-PAUL-EN-CORNILLON   |
| 42316      | UNIEUX                    |

### 2.7 Région(s) biogéographique(s)

Continentale (100%)





### 3. INFORMATIONS ÉCOLOGIQUES

#### 3.1 Types d'habitats présents sur le site et évaluations

| Types d'habitats inscrits à l'annexe I |    |  |                     |                        | Évaluation du site     |                        |              |                       |
|--|----|--|---------------------|------------------------|------------------------|------------------------|--------------|-----------------------|
| Code                                   | PF | Superficie<br>(ha)<br>(% de<br>couverture) | Grottes<br>[nombre] | Qualité des<br>données | A B C D                | A B C                  |              |                       |
|  |    |  |                     |                        | Représent<br>-activité | Superficie<br>relative | Conservation | Évaluation<br>globale |

- **PF** : Forme prioritaire de l'habitat.
- **Qualité des données** : G = « Bonne » (données reposant sur des enquêtes, par exemple); M = « Moyenne » (données partielles + extrapolations, par exemple); P = « Médiocre » (estimation approximative, par exemple).
- **Représentativité** : A = « Excellente » ; B = « Bonne » ; C = « Significative » ; D = « Présence non significative ».
- **Superficie relative** : A =  $100 \geq p > 15 \%$  ; B =  $15 \geq p > 2 \%$  ; C =  $2 \geq p > 0 \%$  .
- **Conservation** : A = « Excellente » ; B = « Bonne » ; C = « Moyenne / réduite ».
- **Évaluation globale** : A = « Excellente » ; B = « Bonne » ; C = « Significative ».

#### 3.2 Espèces visées à l'article 4 de la directive 2009/147/CE et évaluation

| Espèce |      |                                       | Population présente sur le site |        |     |       |         |                     | Évaluation du site |       |       |       |
|--------|------|---------------------------------------|---------------------------------|--------|-----|-------|---------|---------------------|--------------------|-------|-------|-------|
| Groupe | Code | Nom scientifique                      | Type                            | Taille |     | Unité | Cat.    | Qualité des données | A B C D            | A B C |       |       |
|        |      |                                       |                                 | Min    | Max |       | C R V P |                     | Pop.               | Cons. | Isol. | Glob. |
| B      | A072 | <a href="#">Pernis apivorus</a>       | r                               | 6      | 7   | p     | P       |                     | D                  |       |       |       |
| B      | A073 | <a href="#">Milvus migrans</a>        | r                               | 21     | 21  | p     | P       |                     | C                  | A     | C     | A     |
| B      | A074 | <a href="#">Milvus milvus</a>         | r                               | 0      | 3   | p     | P       |                     | D                  |       |       |       |
| B      | A080 | <a href="#">Circaetus gallicus</a>    | r                               | 1      | 2   | p     | P       |                     | C                  | B     | C     | B     |
| B      | A215 | <a href="#">Bubo bubo</a>             | p                               | 9      | 9   | p     | P       |                     | C                  | A     | C     | A     |
| B      | A224 | <a href="#">Caprimulgus europaeus</a> | r                               |        |     | i     | P       |                     | D                  |       |       |       |
| B      | A236 | <a href="#">Dryocopus martius</a>     | p                               |        |     | i     | P       |                     | D                  |       |       |       |
| B      | A246 | <a href="#">Lullula arborea</a>       | r                               |        |     | i     | P       |                     | D                  |       |       |       |
| B      | A338 | <a href="#">Lanius collurio</a>       | r                               |        |     | i     | P       |                     | D                  |       |       |       |





|   |      |   |   |     |     |   |   |  |   |  |  |  |
|---|------|---|---|-----|-----|---|---|--|---|--|--|--|
| B | A391 | <a href="#"><i>Phalacrocorax carbo sinensis</i></a> | w | 300 | 300 | i | P |  | D |  |  |  |
|---|------|---|---|-----|-----|---|---|--|---|--|--|--|

- **Groupe** : A = Amphibiens, B = Oiseaux, F = Poissons, I = Invertébrés, M = Mammifères, P = Plantes, R = Reptiles.
- **Type** : p = espèce résidente (sédentaire), r = reproduction (migratrice), c = concentration (migratrice), w = hivernage (migratrice).
- **Unité** : i = individus, p = couples, adults = Adultes matures, area = Superficie en m2, bfemales = Femelles reproductrices, cmales = Mâles chanteurs, colonies = Colonies, fstems = Tiges florales, grids1x1 = Grille 1x1 km, grids10x10 = Grille 10x10 km, grids5x5 = Grille 5x5 km, length = Longueur en km, localities = Stations, logs = Nombre de branches, males = Mâles, shoots = Pousses, stones = Cavités rocheuses, subadults = Sub-adultes, trees = Nombre de troncs, tufts = Touffes.
- **Catégories du point de vue de l'abondance (Cat.)** : C = espèce commune, R = espèce rare, V = espèce très rare, P: espèce présente.
- **Qualité des données** : G = « Bonne » (données reposant sur des enquêtes, par exemple); M = « Moyenne » (données partielles + extrapolations, par exemple); P = « Médiocre » (estimation approximative, par exemple); DD = Données insuffisantes.
- **Population** : A =  $100 \geq p > 15\%$ ; B =  $15 \geq p > 2\%$ ; C =  $2 \geq p > 0\%$ ; D = Non significative.
- **Conservation** : A = « Excellente »; B = « Bonne »; C = « Moyenne / réduite ».
- **Isolement** : A = population (presque) isolée; B = population non isolée, mais en marge de son aire de répartition; C = population non isolée dans son aire de répartition élargie.
- **Evaluation globale** : A = « Excellente »; B = « Bonne »; C = « Significative ».

### 3.3 Autres espèces importantes de faune et de flore

| Espèce |      |                  | Population présente sur le site |     |       | Motivation |                  |   |                   |   |   |   |
|--------|------|------------------|---------------------------------|-----|-------|------------|------------------|---|-------------------|---|---|---|
| Groupe | Code | Nom scientifique | Taille                          |     | Unité | Cat.       | Annexe Dir. Hab. |   | Autres catégories |   |   |   |
|        |      |                  | Min                             | Max |       | C R V P    | IV               | V | A                 | B | C | D |

- **Groupe** : A = Amphibiens, B = Oiseaux, F = Poissons, Fu = Champignons, I = Invertébrés, L = Lichens, M = Mammifères, P = Plantes, R = Reptiles.
- **Unité** : i = individus, p = couples, adults = Adultes matures, area = Superficie en m2, bfemales = Femelles reproductrices, cmales = Mâles chanteurs, colonies = Colonies, fstems = Tiges florales, grids1x1 = Grille 1x1 km, grids10x10 = Grille 10x10 km, grids5x5 = Grille 5x5 km, length = Longueur en km, localities = Stations, logs = Nombre de branches, males = Mâles, shoots = Pousses, stones = Cavités rocheuses, subadults = Sub-adultes, trees = Nombre de troncs, tufts = Touffes.
- **Catégories du point de vue de l'abondance (Cat.)** : C = espèce commune, R = espèce rare, V = espèce très rare, P: espèce présente.
- **Motivation** : IV, V : annexe où est inscrite l'espèce (directive « Habitats »); A : liste rouge nationale; B : espèce endémique; C : conventions internationales; D : autres raisons.





## 4. DESCRIPTION DU SITE

### 4.1 Caractère général du site

| Classe d'habitat   | Pourcentage de couverture |
|--|---------------------------|
| N06 : Eaux douces intérieures (Eaux stagnantes, Eaux courantes)                                      | 12 %                      |
| N08 : Landes, Broussailles, Recrus, Maquis et Garrigues, Phrygana                                    | 12 %                      |
| N09 : Pelouses sèches, Steppes   | 3 %                       |
| N10 : Prairies semi-naturelles humides, Prairies mésophiles améliorées                               | 1 %                       |
| N12 : Cultures céréalières extensives (incluant les cultures en rotation avec une jachère régulière) | 3 %                       |
| N14 : Prairies améliorées  | 2 %                       |
| N15 : Autres terres arables  | 1 %                       |
| N16 : Forêts caducifoliées   | 34 %                      |
| N17 : Forêts de résineux   | 4 %                       |
| N19 : Forêts mixtes  | 20 %                      |
| N20 : Forêt artificielle en monoculture (ex: Plantations de peupliers ou d'Arbres exotiques)         | 2 %                       |
| N21 : Zones de plantations d'arbres (incluant les Vergers, Vignes, Dehesas)                          | 1 %                       |
| N22 : Rochers intérieurs, Eboulis rocheux, Dunes intérieures, Neige ou glace permanente              | 4 %                       |
| N23 : Autres terres (incluant les Zones urbanisées et industrielles, Routes, Décharges, Mines)       | 1 %                       |

### Autres caractéristiques du site

Les Gorges de la Loire constituent le dernier tronçon du fleuve à travers les monts du Vivarais et du Velay, juste avant son débouché dans la plaine du Forez, où il prend une tout autre physionomie.

Le fond des gorges est depuis 1957 occupé par les eaux du barrage hydroélectrique de Grangent.

- Vulnérabilité : - Danger lié aux lignes électriques aériennes, notamment pour les rapaces.
- Risque de fermeture des milieux ouverts, notamment les prairies sèches et les landes.
  - Importante fréquentation du site.
  - Risque de développement de l'urbanisation par extension des villes voisines.
  - Menaces potentielles d'une exploitation forestière inadaptée sur certains secteurs physiquement exploitables.

### 4.2 Qualité et importance

La Loire a entaillé des gorges pittoresques aux versants abrupts.  
La présence de nombreuses espèces d'oiseaux intéressantes est avérée dans la littérature.

Le statut a pu être précisé pour quelques espèces de rapaces :

- Circaète Jean-le-Blanc : 1 couple en 1999, 2 couples en 2003.
- Milan royal : 3 couples en 1999, aucun en 2003, mais 3 couples à proximité immédiate du site. Entre 10 et 20 individus sont présents pendant une partie de l'hiver à proximité immédiate de la ZPS. Déclin très prononcé de cette espèce dans le secteur.
- Milan noir : 21 couples (1999). Population stable.
- Bondrée apivore : 6 à 7 couples (1998). La population paraît stable.
- Grand-duc d'Europe : 9 couples connus (en 2003). Population stable.

Le Faucon pèlerin est un hivernant rare.

Des compléments d'inventaires sont nécessaires pour les autres espèces pour lesquels nous n'avons pas de données chiffrées, et notamment les oiseaux inféodés aux milieux ouverts tels que : Engoulevent d'Europe (qui semble commun sur le





site), Alouette lulu, Pie-grièche écorcheur ou Bruant ortolan (dont la présence sur le site est à confirmer, car pas de données récentes).

Le Pic noir semble commun dans les parties boisées du site.

Ce site sert de dortoir hivernal pour le Grand Cormoran, avec des effectifs variables selon les années (jusqu'à 300 individus lors des pics de fréquentation).

La grande richesse ornithologique de ce site est dû notamment à la grande variété des milieux naturels, qui constituent une véritable mosaïque.

### 4.3 Menaces, pressions et activités ayant une incidence sur le site

Il s'agit des principales incidences et activités ayant des repercussions notables sur le site

| Incidences négatives |                             |   |                  |                               |
|----------------------|-----------------------------|---|------------------|-------------------------------|
| Importance           | Menaces et pressions [code] | Menaces et pressions [libellé]                                | Pollution [code] | Intérieur / Extérieur [i o b] |
| L                    | A07                         | Utilisation de biocides, d'hormones et de produits chimiques  |                  | I                             |
| L                    | A08                         | Fertilisation   |                  | I                             |
| L                    | B01.02                      | Plantation forestière en terrain ouvert (espèces allochtones) |                  | I                             |
| L                    | D02.01                      | Lignes électriques et téléphoniques                           |                  | I                             |
| L                    | G05.01                      | Piétinement, surfréquentation                                 |                  | I                             |
| M                    | A04.03                      | Abandon de systèmes pastoraux, sous-pâturage                  |                  | I                             |
| M                    | G01.03                      | Véhicules motorisés   |                  | I                             |
| Incidences positives |                             |   |                  |                               |
| Importance           | Menaces et pressions [code] | Menaces et pressions [libellé]                                | Pollution [code] | Intérieur / Extérieur [i o b] |

- **Importance** : H = grande, M = moyenne, L = faible.
- **Pollution** : N = apport d'azote, P = apport de phosphore/phosphate, A = apport d'acide/acidification, T = substances chimiques inorganiques toxiques, O = substances chimiques organiques toxiques, X = pollutions mixtes.
- **Intérieur / Extérieur** : I = à l'intérieur du site, O = à l'extérieur du site, B = les deux.

### 4.4 Régime de propriété

| Type | Pourcentage de couverture |
|------|---------------------------|
|------|---------------------------|

### 4.5 Documentation

- "Suivi des milieux et études faunistiques et floristiques des gorges de la Loire - phase 3" - Bureau d'étude CESAME - Ligue de Protection des Oiseaux - Société des Sciences Naturelles Loire Forez - 90 pages - 1999
- "Étude faunistique et floristique des Gorges de la Loire - Rapport final" - Bureau d'étude CESAME - 118 pages - 1995
- "Étude préalable au plan de gestion de la Réserve Naturelle Volontaire des Gorges de la Loire" - CPIE des monts du Pilat - Étude commandée par le service Urbanisme de la ville de Saint-Etienne - 37 pages - 2000
- Document d'objectifs Natura 2000 "Habitats" pour le site FR8201763 des Gorges de la Loire - SMAGL - Juillet 2003

Lien(s) :





## 5.1 Types de désignation aux niveaux national et régional

| Code | Désignation                       | Pourcentage de couverture |
|------|-----------------------------------|---------------------------|
| 31   | Site inscrit selon la loi de 1930 | 41 %                      |
| 32   | Site classé selon la loi de 1930  | 53 %                      |
| 37   | Réserve naturelle volontaire      | 10 %                      |

## 5.2 Relation du site considéré avec d'autres sites

Désignés aux niveaux national et régional :

| Code | Appellation du site | Type | Pourcentage de couverture |
|------|---------------------|------|---------------------------|
| 37   | GORGES DE LA LOIRE  | *    | 10%                       |

Désignés au niveau international :

| Type | Appellation du site | Type | Pourcentage de couverture |
|------|---------------------|------|---------------------------|
|------|---------------------|------|---------------------------|

## 5.3 Désignation du site

OBJECTIFS ET PRINCIPES DE GESTION (à préciser avec les acteurs locaux) :

- Maintenir les milieux ouverts notamment les prairies sèches et les landes par une gestion agricole adaptée (pâturage).
- Poursuivre l'organisation de la fréquentation afin de limiter son impact sur les oiseaux.
- Limiter le dérangement éventuel lié à l'exploitation forestière (notamment lors de création de nouvelles pistes).
- Eviter le développement de plantation monospécifique.
- Maîtriser l'urbanisation.
- Maintenir le milieu et la tranquillité nécessaires à de nombreuses espèces d'oiseaux.

INSTRUMENTS CONTRACTUELS, REGLEMENTAIRES ET FINANCIERS :

- Document d'objectifs en cours de rédaction pour la ZPS.
- Document d'objectifs "Habitats" pour le site FR8201763 validé le 08/07/03.
- Classement du site au titre de la loi de 1930.
- Contrat site et paysage avec la Région Rhône-Alpes.
- Plan de gestion de la Réserve naturelle régionale des Gorges de la Loire : à rédiger.
- Poursuite des actions du Syndicat Mixte d'Aménagement des Gorges de la Loire (SMAGL) afin d'assurer la mise en valeur et la protection du site.

## 6. GESTION DU SITE

### 6.1 Organisme(s) responsable(s) de la gestion du site

Organisation : Organisme qui sera probablement désigné : SMAGL (Syndicat mixte d'aménagement des Gorges de la Loire) 13 rue d'Arcole





42000 St Etienne (responsable de la gestion du site au titre de la directive Habitats).

Adresse :

Courriel :

## 6.2 Plan(s) de gestion

Existe-il un plan de gestion en cours de validité ?

☐

Oui

☐

Non, mais un plan de gestion est en préparation.

☒

Non

## 6.3 Mesures de conservation

Document d'objectifs de la ZPS en cours de rédaction.



Ancien N° régional : 42052908,42052902,42052901,42052905,42052904,42052906,42052909,42052903,42052910,42052918,42052917,42052912,42052911,42052920

## Gorges de la Loire amont

**Départements et communes concernées en Rhône-Alpes**

**Surface : 2 370,78 ha**

**Loire**

CALOIRE, CHAMBLES, SAINT-ETIENNE, SAINT-JUST-SAINT-RAMBERT, SAINT-MAURICE-EN-GOURGOIS, SAINT-PAUL-EN-CORNILLON, UNIEUX

### Niveau de connaissance

|                     |   |            |   |            |   |             |   |
|---------------------|---|------------|---|------------|---|-------------|---|
| Milieux naturels    | 0 | Amphibiens | 0 | Reptiles   | 1 | Coléoptères | 0 |
|                     |   | Mammifères | 0 |            |   | Libellules  | 0 |
| Végétaux supérieurs | 1 | Oiseaux    | 3 | Crustacés  | 0 | Orthoptères | 0 |
| Mousses, lichens    | 0 | Poissons   | 0 | Mollusques | 0 | Papillons   | 0 |

Légende :

- 0 = prospection nulle ou quasi inexistante
- 1 = prospection insuffisante
- 2 = prospection assez bonne
- 3 = bonne prospection

Nombre de données d'observation collectées : **145**

### Description et intérêt du site

Un profond sillon creusé dans les plateaux granitiques par le fleuve qui a donné son nom au département : ce sont les gorges amont de la Loire. Depuis la limite départementale, à la confluence de la Semène qui descend du Pilat, jusqu'au mur du barrage de Grangent, elles s'étendent sur une vingtaine de kilomètres. Dans ce secteur, la Loire reçoit quatre affluents, tous en rive droite, qui sont du nord au sud : la Semène, l'Ondaine, le Lizon et le Grangent. Le fleuve a mis à nu la roche primaire, granite plus ou moins décomposé par l'érosion. Ces affleurements rocheux sont le domaine du Hibou Grand-duc qui avait trouvé ici un de ses derniers refuges quand les populations de l'espèce étaient au plus bas. Aujourd'hui elle tend à reconquérir progressivement ses anciens territoires, et les gorges de la Loire sont sans doute un des sites du département où le plus grand rapace nocturne d'Europe est le mieux représenté. C'est également sur certains de ces rochers bien exposés que l'on peut trouver de rares stations d'une plante remarquable : l'Asarine couchée. Le bord des plateaux peut atteindre une altitude de 750 m alors que le fleuve se situe à 420 m. Ce dénivelé crée des décrochements parfois très abrupts. Ces fortes pentes possèdent un microclimat très chaud quand elles sont exposées au sud et bien plus froid sur les versants nord. Un tel contraste crée des différences écologiques importantes qui conduisent à la présence d'une grande diversité de milieux. Globalement, le climat est cependant plus chaud que sur les plateaux environnants, ce qui, joint à la faiblesse des précipitations, procure un aspect quasi méditerranéen à ces gorges. La faune et la flore associées sont le reflet de cette situation particulière : l'Erable de Montpellier et l'Amélanchier à feuilles ovales trouvent là une de leur limite septentrionale, les fauvettes méditerranéennes (pitchou, orphée) sont observées certaines années. Le pâturage avait par le passé contribué à ouvrir une partie de ces paysages. La déprise agricole et le désintérêt pour les milieux les plus ingrats ont conduit à l'abandon de ces maigres pacages. Il en est d'abord résulté une extension des landes puis une reconquête par la forêt, phénomène qui se poursuit encore actuellement. Les espaces encore ouverts (landes à genêts purgatifs, prairies) sont extrêmement appréciés par l'Engoulevent d'Europe et tout un cortège de passereaux en voie de raréfaction : Alouette lulu, Bruant proyer, Tarier des prés, Traquet motteux... La retenue de Grangent, mise en eau en 1957, a perturbé ce fragile équilibre local, en noyant le fond des gorges et en rendant plus humide (le brouillard est très fréquent en hiver) ce milieu par ailleurs si sec. Par contre la création du lac de barrage a créé un site d'escale très apprécié par les oiseaux d'eau en migration et particulièrement lors des vagues de froid hivernales qui prennent dans la glace les étangs de la plaine du Forez. C'est également à cette saison que le mur du barrage accueille un hôte désormais régulier, un oiseau discret mais néanmoins superbe : le Tichodrome échelette. Toutefois, une des principales caractéristiques faunistiques des gorges de la Loire est leur grande richesse en rapaces : Milans noir et royal, Faucon hobereau, Circaète Jean le Blanc, Autour des palombes... pour ne citer que les plus prestigieux. Au total, ce sont ainsi une douzaine d'espèces de rapaces diurnes et cinq espèces de rapaces nocturnes qui se reproduisent chaque année sur ou à proximité du site. Il est intéressant de noter que pendant très longtemps les gorges de la Loire ont été le seul site de reproduction du Milin royal pour toute la région Rhône-Alpes. Si l'on a pu compter jusqu'à une quinzaine de couples reproducteurs et une soixantaine d'individus en hivernage, ce rapace qui connaît un déclin très alarmant dans toute l'Europe n'est plus aujourd'hui représenté que par deux ou trois couples. N'oublions pas non plus les espèces observées en migration : Balbuzard pêcheur, Aigle botté ou encore le Faucon pèlerin. C'est d'ailleurs sur les rochers de St Paul en Cornillon qu'a niché le dernier couple du département en 1976. Les naturalistes locaux attendent avec impatience le retour de cette espèce prestigieuse qui, à l'instar du Grand-duc, tend également à reconquérir d'anciens territoires. L'entomofaune est également tout à fait remarquable et d'une grande diversité (439 espèces de lépidoptères, 139 de coléoptères). L'hôte le plus prestigieux est sans aucun doute le Carabe hispanus avec ses élytres de couleur cuivre à reflets verts et rouges. Ce site représente la localité la plus septentrionale pour l'espèce, qui n'existe que dans le sud des Cévennes et du Massif Central. Une sous-espèce endémique (c'est à dire propre à une zone géographique restreinte) des gorges de la Loire a même été découverte il y a quelques années. Parmi les autres espèces remarquables ou protégées on peut également citer le Petit et le Grand Mars changeants pour les lépidoptères (papillons), le spectaculaire Lucane cerf-volant pour les coléoptères ou encore le Gomphe à pinces et l'Agrion à pattes larges pour les libellules. Diverses protections légales contribueront certainement à protéger la considérable richesse écologique de ce site qui est soumis à une forte pression immobilière. Le fort attrait touristique des gorges en font un site extrêmement fréquenté, et peuvent conduire parfois à la dégradation de certains lieux. C'est sans aucun doute (avec la fermeture progressive des milieux naturels) une des menaces principales qui pèsent aujourd'hui sur les gorges de la Loire.



# Milieux naturels

Pas de données disponibles

# Flore

|                    |                                  |
|--------------------|----------------------------------|
| Aconit napel       | <i>Aconitum napellus L.</i>      |
| Asarine couchée    | <i>Asarina procumbens Miller</i> |
| Paturin des marais | <i>Poa palustris L.</i>          |

# Faune vertébrée

## Oiseaux

|                           |                              |
|---------------------------|------------------------------|
| Autour des palombes       | <i>Accipiter gentilis</i>    |
| Martin-pêcheur d'Europe   | <i>Alcedo atthis</i>         |
| Canard souchet            | <i>Anas clypeata</i>         |
| Sarcelle d'hiver          | <i>Anas crecca</i>           |
| Canard chipeau            | <i>Anas strepera</i>         |
| Pipit rousseline          | <i>Anthus campestris</i>     |
| Héron cendré              | <i>Ardea cinerea</i>         |
| Chouette chevêche         | <i>Athene noctua</i>         |
| Fuligule milouin          | <i>Aythya ferina</i>         |
| Fuligule morillon         | <i>Aythya fuligula</i>       |
| Grand-duc d'Europe        | <i>Bubo bubo</i>             |
| Engoulevent d'Europe      | <i>Caprimulgus europaeus</i> |
| Circaète Jean-le-Blanc    | <i>Circaetus gallicus</i>    |
| Pigeon colombin           | <i>Columba oenas</i>         |
| Grand Corbeau             | <i>Corvus corax</i>          |
| Caille des blés           | <i>Coturnix coturnix</i>     |
| Hirondelle de fenêtre     | <i>Delichon urbica</i>       |
| Bruant fou                | <i>Emberiza cia</i>          |
| Faucon pèlerin            | <i>Falco peregrinus</i>      |
| Faucon hobereau           | <i>Falco subbuteo</i>        |
| Aigle botté               | <i>Hieraaetus pennatus</i>   |
| Hirondelle de rochers     | <i>Hirundo rupestris</i>     |
| Pie-grièche grise         | <i>Lanius excubitor</i>      |
| Pie-grièche à tête rousse | <i>Lanius senator</i>        |
| Goéland leucophée         | <i>Larus cachinnans</i>      |
| Mouette rieuse            | <i>Larus ridibundus</i>      |
| Locustelle tachetée       | <i>Locustella naevia</i>     |
| Alouette lulu             | <i>Lullula arborea</i>       |
| Harle bièvre              | <i>Mergus merganser</i>      |
| Bruant proyer             | <i>Miliaria calandra</i>     |
| Milan noir                | <i>Milvus migrans</i>        |
| Milan royal               | <i>Milvus milvus</i>         |
| Bergeronnette printanière | <i>Motacilla flava</i>       |
| Bihoreau gris             | <i>Nycticorax nycticorax</i> |
| Traquet motteux           | <i>Oenanthe oenanthe</i>     |
| Balbusard pêcheur         | <i>Pandion haliaetus</i>     |
| Hirondelle de rivage      | <i>Riparia riparia</i>       |
| Tarier des prés           | <i>Saxicola rubetra</i>      |
| Fauvette orphée           | <i>Sylvia hortensis</i>      |
| Fauvette pitchou          | <i>Sylvia undata</i>         |
| Tadome de Belon           | <i>Tadorna tadorna</i>       |
| Tichodrome échelette      | <i>Tichodroma muraria</i>    |
| Chevalier guignette       | <i>Tringa hypoleucos</i>     |

## Reptiles

|                    |                       |
|--------------------|-----------------------|
| Lézard des souches | <i>Lacerta agilis</i> |
|--------------------|-----------------------|

# Faune invertébrée

## Libellules

|                  |                                 |
|------------------|---------------------------------|
| Gomphus à pinces | <i>Onychogomphus forcipatus</i> |
|------------------|---------------------------------|



# Bibliographie

---

## **BERNARD A., CROUZIER P.**

*Première preuve de reproduction du Tadorne de Belon (Tadorna tadorna) en région Rhône-Alpes*

p 8 pages 1998 Consultable : CORA Région

## **BLACHE S.**

*La Chevêche d'Athéna : rapport 2005*

20 pages 2005 Consultable : Conseil Régional de Rhône-Alpes

## **BOUDRIE M.**

*Les Ptéridophytes du département de la Loire (France)*

3-4 pages 2005 Consultable : Conservatoire Botanique National du Massif Central

## **BROYER J.**

*Evaluation de l'incidence des mesures agri-environnementales sur l'avifaune prairiale dans le Val de Saone (Ain) (1993-2002)*

15 pages 2002 Consultable : ONCFS

## **CE3E**

*Document d'objectifs Gorges de la Loire*

52 pages 2004 Consultable : DIREN Rhône-Alpes

## **CESAME**

*Etude faunistique et floristique des gorges de la Loire*

24 pages 1995 Consultable : Conservatoire Botanique National du Massif Central

*Etude faunistique et floristique des gorges de la Loire : rapport final*

24 pages 1995 Consultable : Conseil Régional de Rhône-Alpes

## **CHENAUD B.**

*Document d'objectifs - Site Natura 2000 FR 8201763 "Gorges de la Loire"*

70 pages 2003 Consultable : Conservatoire Botanique National du Massif Central

## **CHOISNET G.**

*Inventaire de la flore et des végétations de la Réserve naturelle régionale des Gorges de la Loire*

72 pages 2005 Consultable : Conservatoire Botanique National du Massif Central

## **CORA**

*Atlas des oiseaux nicheurs de Rhône-Alpes*

335 pages 2003 Consultable : Conservatoire Régional des Espaces Naturels de Rhône-Alpes

*Le Milan royal : rapport 2004*

23 pages 2004 Consultable : Conseil Régional de Rhône-Alpes

*Reptiles et amphibiens de Rhône-Alpes : atlas préliminaire, hors série n°1*

146 pages 2002 Consultable : Conservatoire Régional des Espaces Naturels de Rhône-Alpes

## **CORA Drôme**

*Oiseaux de la Drôme*

312 pages 2003 Consultable : DIREN Rhône-Alpes

## **CORBIN D.**

*Prospections entomologique et botanique 2005 du site Natura 2000 L12 des Gorges de la Loire*

39 pages 2006 Consultable : Conservatoire Botanique National du Massif Central

## **COUDURIER C.**

*Une action pour la chouette chevêche (étude, conservation et sensibilisation)*

37 pages 2002 Consultable : DIREN Rhône-Alpes

## **CUSSET Y.**

*Quelques plantes rares... ou typiques des gorges de la Loire d'Aurec-sur-Loire*

1-1 pages 1994 Consultable : Conservatoire Botanique National du Massif Central

## **FRAPNA Loire**

*Aménagement et mise en valeur des bords du fleuve Loire*

34 pages 1998 Consultable : Conservatoire Botanique National du Massif Central

## **GUILLEMAIN M., SCHRICKE V.**

*Programme de recherches sur la Sarcelle d'hiver (Anas crecca) Etat d'avancement*

p 1 pages 2005 Consultable : ONCFS

## **LECHANTRE P.**

*Le mystère des sarcelles d'hiver*

p 4 pages 2004 Consultable : ONCFS

## **LPO**

*Milan royal (le). Une espèce gravement menacée. Plan national de restauration du Milan royal*

11 pages 2004 Consultable : AVENIR



**NETIEN G.**

*Flore lyonnaise*

623 pages 1993 Consultable : Conservatoire Botanique National du Massif Central

**SIMONNET E.**

*La chouette chevêche en campagne*

p 4 pages 1998 Consultable : Muséum d'Histoire Naturelle de Grenoble

**SMAGL**

*Document d'objectifs Natura 2000 : gorges de la Loire (site FR 8201763)*

70 pages 2003 Consultable : Conseil Régional de Rhône-Alpes

*Programme pluriannuel 1997-1999 : suivi de milieux et études faunistiques et floristiques des gorges de la Loire (phase 2 - 1998)*

171 pages 1998 Consultable : Conseil Général de la Loire

*Programme pluriannuel 1997-1999 : suivi de milieux et études faunistiques et floristiques des gorges de la Loire (phase 3 - 1999)*

60 pages 1999 Consultable : Conseil Général de la Loire

*Suivi de milieux et études faunistiques et floristiques des gorges de la Loire (phase I & II)*

1-6 pages 1999 Consultable : Conservatoire Botanique National du Massif Central

*Suivi de milieux et études faunistiques et floristiques des gorges de la Loire (phase III)*

60 pages 1999 Consultable : Conservatoire Botanique National du Massif Central

**TYSSANDIER P.**

*La Fauvette orphée (Sylvia hortensis) en France*

p 1 pages 1991 Consultable : CORA Région

**WASSON J.G., BETHEMONT J., DEGORCE J.N., DUPUIS B., JOLIVEAU T.**

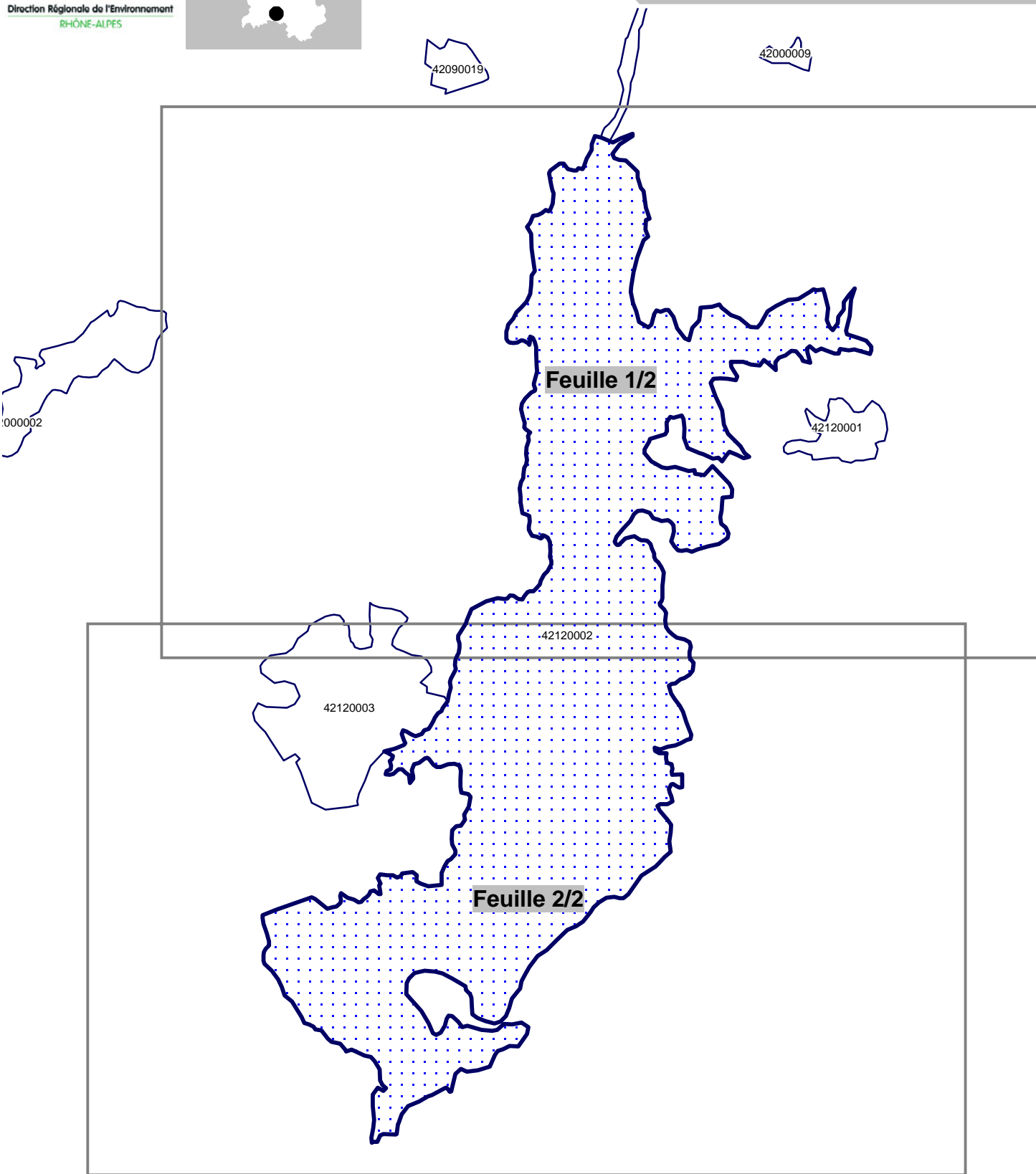
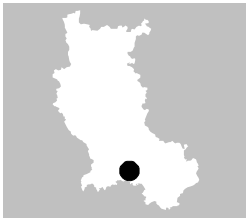
*Approche écosystémique du bassin de la Loire : éléments pour l'élaboration des orientations fondamentales de gestion. Phase 1, état initial - problématique. Atlas version définitive.*

n.p. pages 1993 Consultable : Conservatoire Régional des Espaces Naturels de Rhône-Alpes

*Approche écosystémique du bassin de la Loire : éléments pour l'élaboration des orientations fondamentales de gestion. Phase 1, état initial - problématique. Rapport version définitive*

n.p. pages 1993 Consultable : Conservatoire Régional des Espaces Naturels de Rhône-Alpes



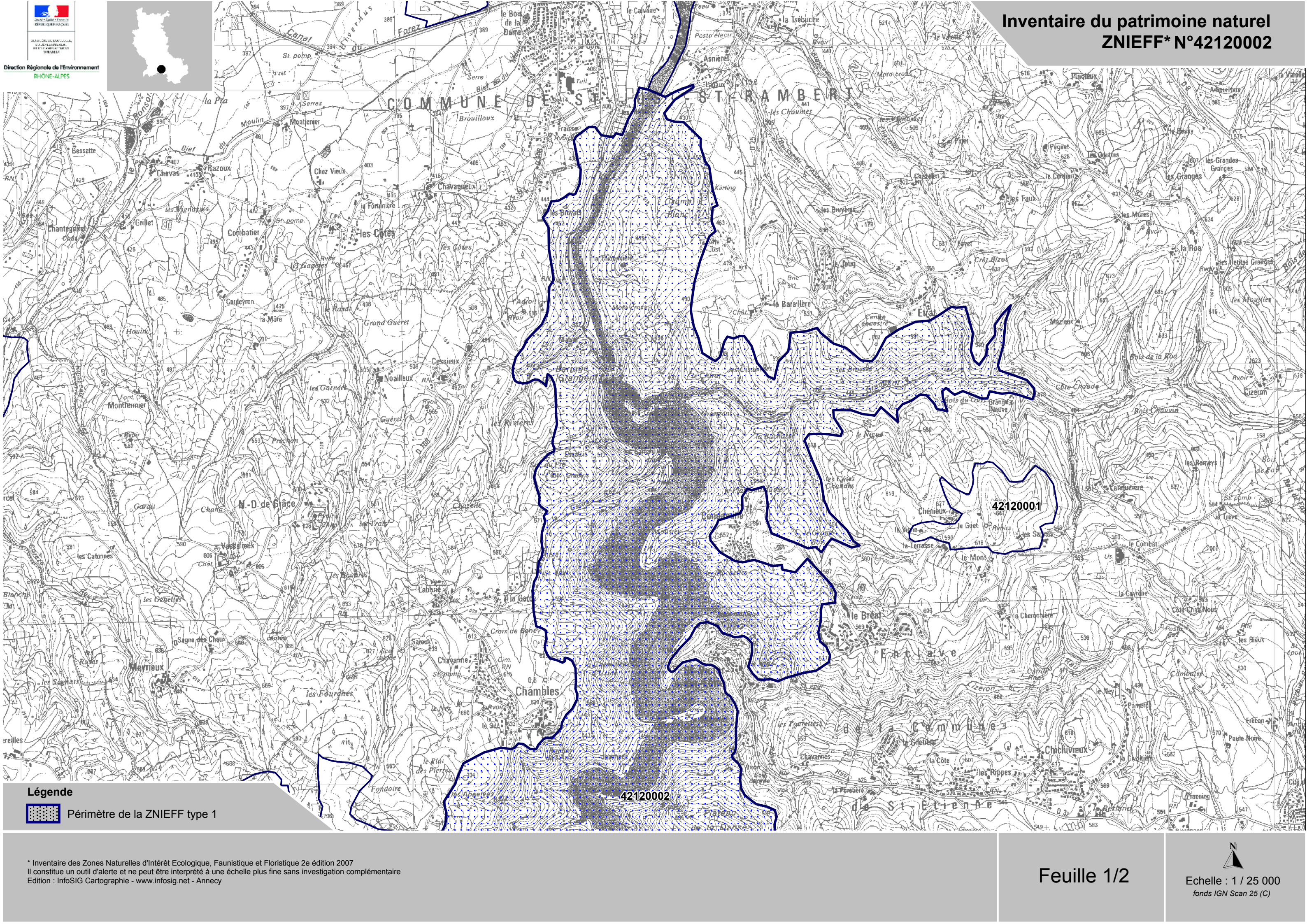


### Légende



Périmètre de la ZNIEFF type 1

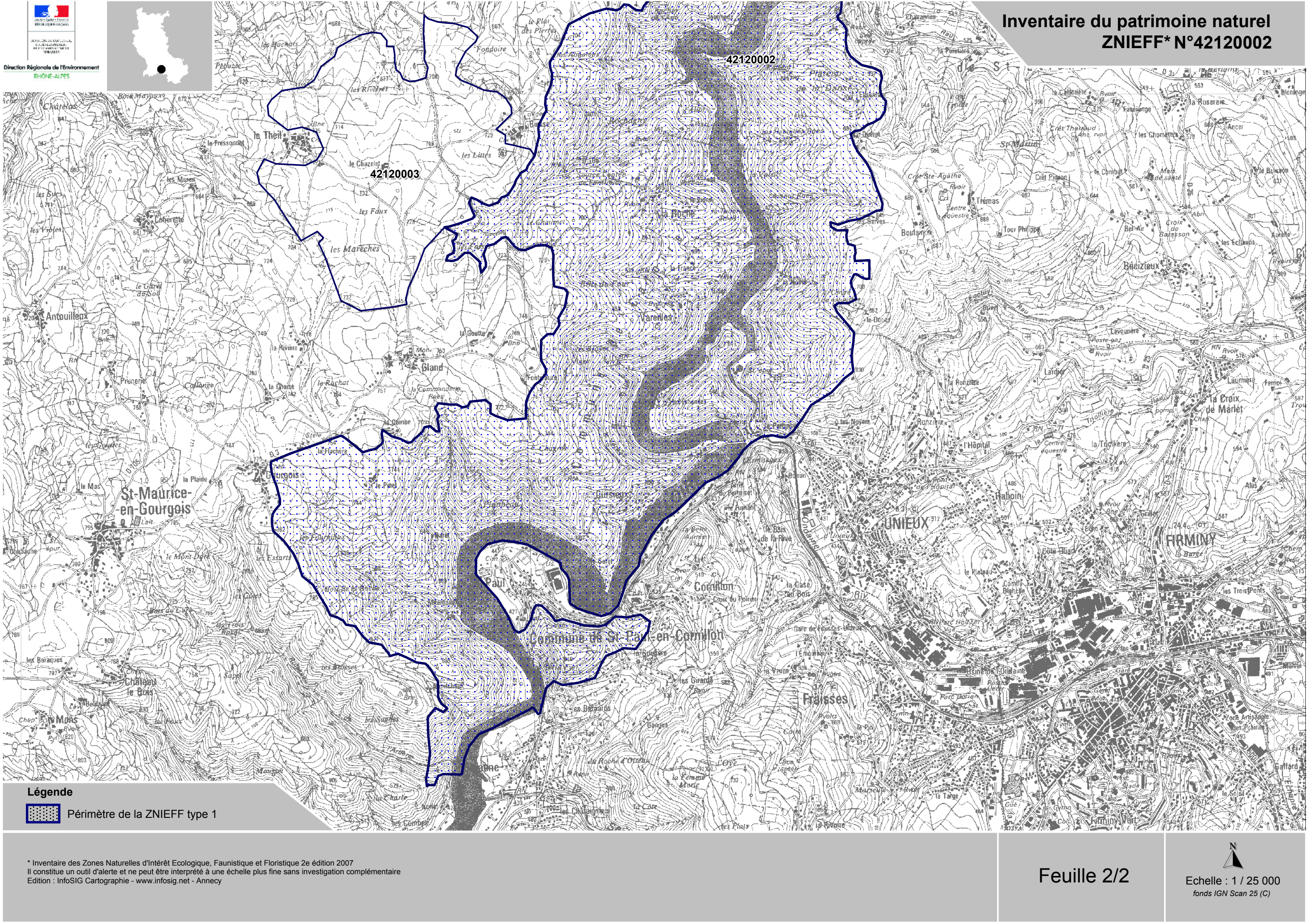




**Légende**  
Périmètre de la ZNIEFF type 1

\* Inventaire des Zones Naturelles d'Intérêt Ecologique, Faunistique et Floristique 2e édition 2007  
Il constitue un outil d'alerte et ne peut être interprété à une échelle plus fine sans investigation complémentaire  
Edition : InfoSIG Cartographie - [www.infosig.net](http://www.infosig.net) - Annecy





Inventaire du patrimoine naturel  
ZNIEFF\* N°42120002

**Légende**  
Périmètre de la ZNIEFF type 1

\* Inventaire des Zones Naturelles d'Intérêt Ecologique, Faunistique et Floristique 2e édition 2007  
Il constitue un outil d'alerte et ne peut être interprété à une échelle plus fine sans investigation complémentaire  
Edition : InfoSIG Cartographie - [www.infosig.net](http://www.infosig.net) - Annecy

Feuille 2/2

  
Echelle : 1 / 25 000  
fonds IGN Scan 25 (C)