

***Création d'une
Installation de Stockage de Déchets Inertes***

***Lieu-dit "Les Châtelets"
Commune de CHEVRY (01)***

***Demande d'autorisation de défrichement
au titre du Code Forestier
Articles L.341-3, R.341-3 et suivants***

PREAMBULE - CONTEXTE DES ETUDES

L'entreprise NABAFFA a acquis des terrains ou conclu des conventions avec les propriétaires d'un ensemble de parcelles aux lieux-dits 'Les Châtelets » et « Pré d'enfer », section B du cadastre sur le territoire communal de CHEVRY, représentant une surface cadastrale d'environ 16 ha.

Sur une partie de cette emprise (environ 11 ha), l'entreprise NABAFFA souhaite créer une installation de stockage de déchets inertes répondant aux exigences réglementaires notamment en matière de protection de l'environnement.

L'un des objectifs est d'apporter une solution pour le traitement de lixiviats d'une ancienne décharge concernée par cette emprise (parcelle n°73), et qui sont actuellement déversés dans le milieu naturel sans aucun traitement.

Cette parcelle est l'emplacement d'une ancienne décharge intercommunale (à l'époque : SIVOM de l'Est Gessien), dont la cessation d'activité a été enregistrée par la Préfecture de l'Ain le 9 décembre 1985 (arrêt d'exploitation en date du 9 avril 1985).

L'objet de l'accord entre les Établissements NABAFFA et la Commune de CHEVRY est d'utiliser les moyens de l'entreprise, via son projet de création d'ISDI, pour améliorer la réhabilitation de cette décharge par création d'une couverture étanche par apport de matériaux inertes. La présence de lixiviats ayant été constatée en aval de cette ancienne décharge, l'objectif pour la commune est d'apporter une solution globale pour :

- la récupération et le traitement de cette pollution,*
- la remise en état définitive du site, permettant notamment la maîtrise des ruissellements percolant actuellement dans la décharge.*

Suite à l'annonce de ce projet, une visite de la DREAL a été réalisée sur le site de l'ancienne décharge intercommunale des Châtelets, afin de vérifier les conditions de la réhabilitation réalisée suite à la cessation d'activité de la décharge.

La conclusion de cette visite réalisée le 4 octobre 2011 a été que la réhabilitation de la décharge est insuffisante. Ainsi, avant d'accepter le projet de création d'une ISDI sur le site prévu, il est nécessaire de prescrire et de réaliser des travaux de réhabilitation adaptés selon les étapes suivantes :

- réalisation d'un diagnostic environnemental,*
- établissement de servitudes d'utilité publique pour les terrains sur lesquels sont stockés les déchets,*
- réalisation des travaux de réhabilitation.*

Afin de répondre aux préconisations de la DREAL, la Mairie de Chevry a missionné le bureau d'études VALDECH pour la réalisation d'une mission d'étude de diagnostic environnemental.

Cette étude diagnostic incluant les prescriptions de remise en état de la décharge a été finalisée en septembre 2013.

Dans la mesure où les travaux de réhabilitation de la décharge d'ordures ménagères sont intimement liés à ceux envisagés dans le cadre de l'installation de stockage de déchets inertes, l'entreprise Nabaffa a intégré les préconisations du bureau VALDECH dans son projet d'ISDI.

Conformément aux demandes de l'inspecteur des installations classées (DREAL Rhône-Alpes, UT Ain M. Bouic - Courriel du 18/03/2013), un seul et unique dossier est produit, avec double en-tête, intégrant :

- la demande d'autorisation d'exploitation d'une installation de stockage de déchets inertes, au titre de l'article R.541-66 du Code de l'Environnement, portée par l'entreprise NABAFFA, ci-après désigné comme étant le demandeur,*
- l'étude de diagnostic environnemental pour la réhabilitation de la décharge intercommunale, sous maîtrise d'ouvrage communale.*

Parallèlement seront également réalisés :

- un dossier de déclaration au titre des articles R214-1 et suivants du Code de l'Environnement,*
- un dossier de demande de dérogation pour destruction d'espèces protégées,*
- un dossier d'instauration de servitudes d'utilité publique (Entreprise Nabaffa au profit de la Commune de Chevry) pour le suivi post-exploitation de la décharge intercommunale.*

Cette demande d'autorisation de défrichement, au titre des articles L. 341-3, R. 341-3 et suivants du code forestier, porte sur le projet de création de l'installation de stockage de déchets inertes, et traitera des problématiques défrichement, en présentant les mesures compensatoires, détaillées dans le dossier de demande de dérogation pour destruction d'espèces protégées.

SOMMAIRE

1. DEMANDEUR - COORDONNEES	5
2. EMLACEMENT DES TRAVAUX	6
3. PRÉSENTATION	9
4. MESURES COMPENSATOIRES	12

LISTE DES FIGURES

Figure 1 : Carte de situation sur fond de plan cadastral	8
Figure 2 : Image du plan masse.....	9
Figure 3 : Carte des emprises défrichées.....	10
Figure 4 : Tableau des parcelles défrichées et boisements compensatoires, par phase	11
Figure 5 : Plan de situation sur fond IGN Carto exploreur au 1/25.000	14

ANNEXES

- 1) PLAN DE SITUATION
- 2) PLAN CADASTRAL ET TOPOGRAPHIQUE : ZONE A DEFRICHER
- 3) MESURES COMPENSATOIRES - ETAT FINAL REMIS EN ETAT
- 4) Avis de l'Autorité Environnementale suite à l'examen au Cas par Cas
- 5) ETUDE D'IMPACT - Volet Milieux Naturels - ECOTOPE Flore Faune
Novembre 2013
- 6) Pièces justifiant de l'ACCORD EXPRES DES PROPRIETAIRES des terrains en
cause, si ces derniers ne sont pas les demandeurs.
- 7) Formulaire CERFA n°13632*05 - Demande d'autorisation de défrichement

1. DEMANDEUR - COORDONNEES

ETABLISSEMENTS NABAFFA
BP 3 - 01630 - St JEAN DE GONVILLE
Tél : 04 50 56 31 80 - Fax : 04 50 56 36 73
email : info@nabaffa.com
N° SIRET 76420071300023

Représentée par : Didier NABAFFA, président de la SAS

Je soussigné NABAFFA Didier :

- ***certifie avoir pouvoir pour représenter le demandeur dans le cadre de la présente formalité ;***
- ***certifie l'exactitude de l'ensemble des informations fournies dans le présent formulaire et les pièces jointes.***

***Je demande l'autorisation de procéder au défrichement des parcelles indiquées page 10.
A ma connaissance, les terrains, objet de la demande n'ont pas été parcourus par un incendie durant les quinze années précédant celle de la présente demande.***

Fait le

Signature

2. EMPLACEMENT DES TRAVAUX

- **Localisation**

La commune de CHEVRY est située dans le Pays de Gex, immédiatement au nord de Saint Genis Pouilly.

Le secteur d'étude s'inscrit dans un environnement rural, en limite sud-est du territoire communal de CHEVRY.

– Le terrain est bordé par des zones boisées, ou des terres agricoles.

Zone d'étude : projet et abords immédiats.

Entreprise NABAFFA

- Désignation des terrains**

*Département de l'AIN**Commune de CHEVRY**Lieux-dits « Les Châtelets » et « Pré d'Enfer »**Section cadastrale : B**Superficie cadastrale sous maîtrise foncière : $\approx 15,9$ ha**Emprise concernée par le remblaiement : $\approx 11,3$ ha*

Section	Lieu-dit	N° parcelle	Emprise parcelle	Emprise remblayée	Propriétaire
B	Les chatelets	73	62410 m ²	57801 m ²	Commune de Chevy
B	Les chatelets	74	3360 m ²	1804 m ²	CRETIN Andrée épouse FOUILLOUX
B	Les chatelets	75	2120 m ²	125 m ²	Ets NABAFFA SAS
B	Les chatelets	77	2190 m ²	0 m ²	Ets NABAFFA SAS
B	Les chatelets	78	7030 m ²	137 m ²	CRETIN Andrée épouse FOUILLOUX
B	Les chatelets	80	3195 m ²	0 m ²	BARTHASSAT Gisèle épouse MASSON
B	Les chatelets	81	3150 m ²	221 m ²	
B	Les chatelets	82	5355 m ²	0 m ²	
B	Les chatelets	83	2305 m ²	1001 m ²	
B	Les chatelets	84	2850 m ²	0 m ²	
B	Les chatelets	85	1800 m ²	702 m ²	GIROD Philippe
B	Les chatelets	86	2030 m ²	374 m ²	
B	Les chatelets	87	2350 m ²	373 m ²	EMERY Georges
B	Les chatelets	88	1640 m ²	44 m ²	BARTHASSAT Gisèle épouse MASSON
B	Pré d'Enfer	89	9140 m ²	6688 m ²	EMERY Georges
B	Pré d'Enfer	98	2290 m ²	350 m ²	GIROD Philippe
B	Pré d'Enfer	99	10810 m ²	10637 m ²	EMERY Georges
B	Pré d'Enfer	100	4870 m ²	4729 m ²	Ets NABAFFA SAS
B	Pré d'Enfer	101	5060 m ²	5018 m ²	GOUDARD Marcelle épouse BAZIN Succ
B	Pré d'Enfer	102	4210 m ²	3458 m ²	GIROD Michel
B	Pré d'Enfer	103	10830 m ²	10641 m ²	GIROD Philippe
B	Pré d'Enfer	105	9980 m ²	8967 m ²	Ets NABAFFA SAS
Total :			158975 m²	113070 m²	

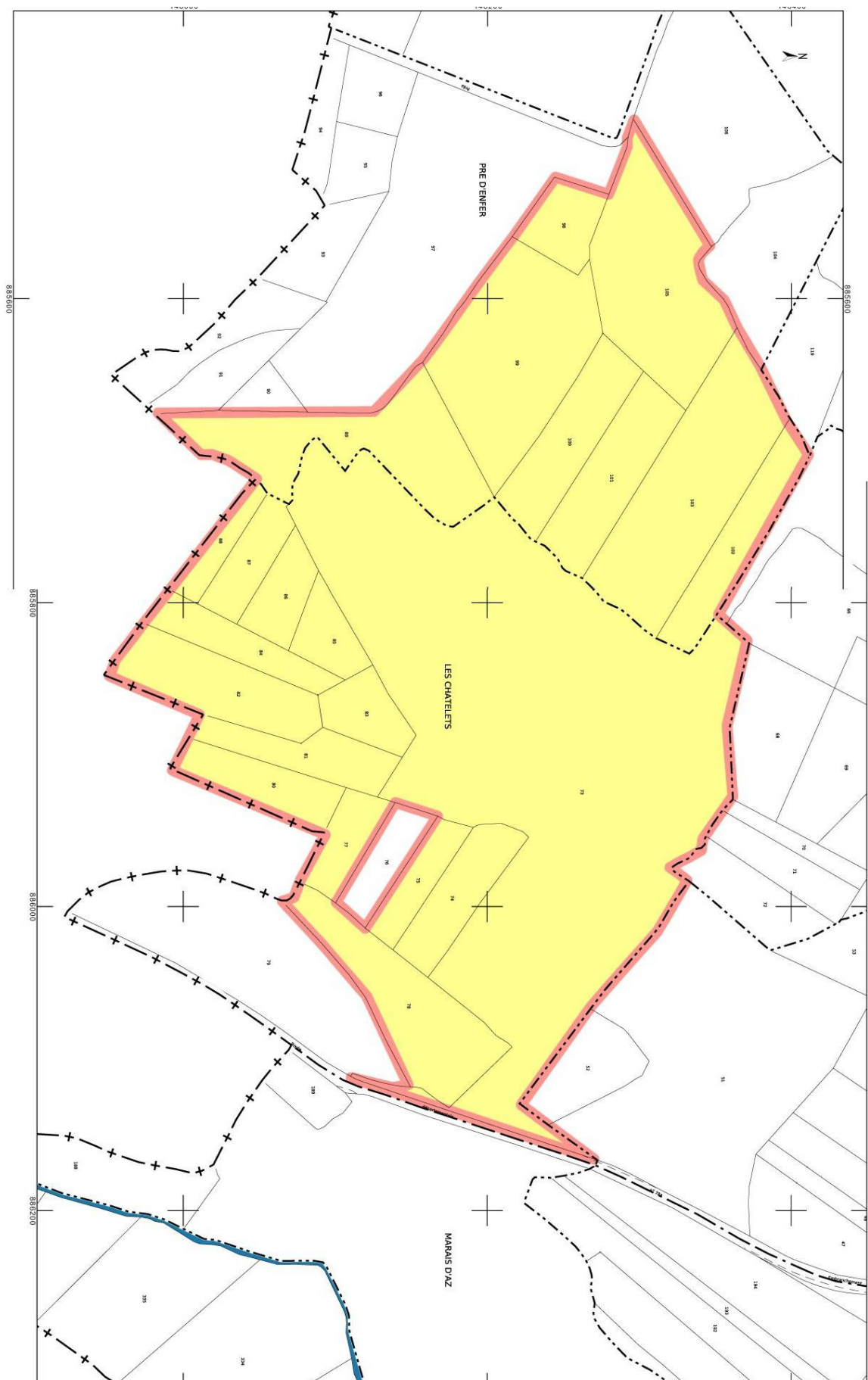


Figure 1 : Carte de situation sur fond de plan cadastral

3. PRÉSENTATION

Le projet de l'entreprise NABAFFA porte sur la création d'une installation de stockage de déchets inertes au lieu-dit "Les Châtelets" sur la commune de Chevry.

• Principe d'aménagement

Le projet consiste en la création d'un dôme de matériaux inertes, au droit et à l'ouest de l'ancienne décharge d'ordures ménagères, avec orientation des ruissellements sur les faces ouest et est comme dans l'état actuel.

Après mise en place des drains et reprofilage des talus Est et Ouest de la décharge, et réalisation du dôme de couverture avec pente à 5%, le remplissage par matériaux inertes débutera ensuite par secteurs, et se fera par "lits horizontaux" de faible épaisseur, de façon à assurer une bonne compaction et donc une bonne stabilité.

La partie supérieure du remblai aura une pente générale vers l'Ouest ou l'Est de 5 % environ, divisée en 2 bassins versant équivalents en superficie.

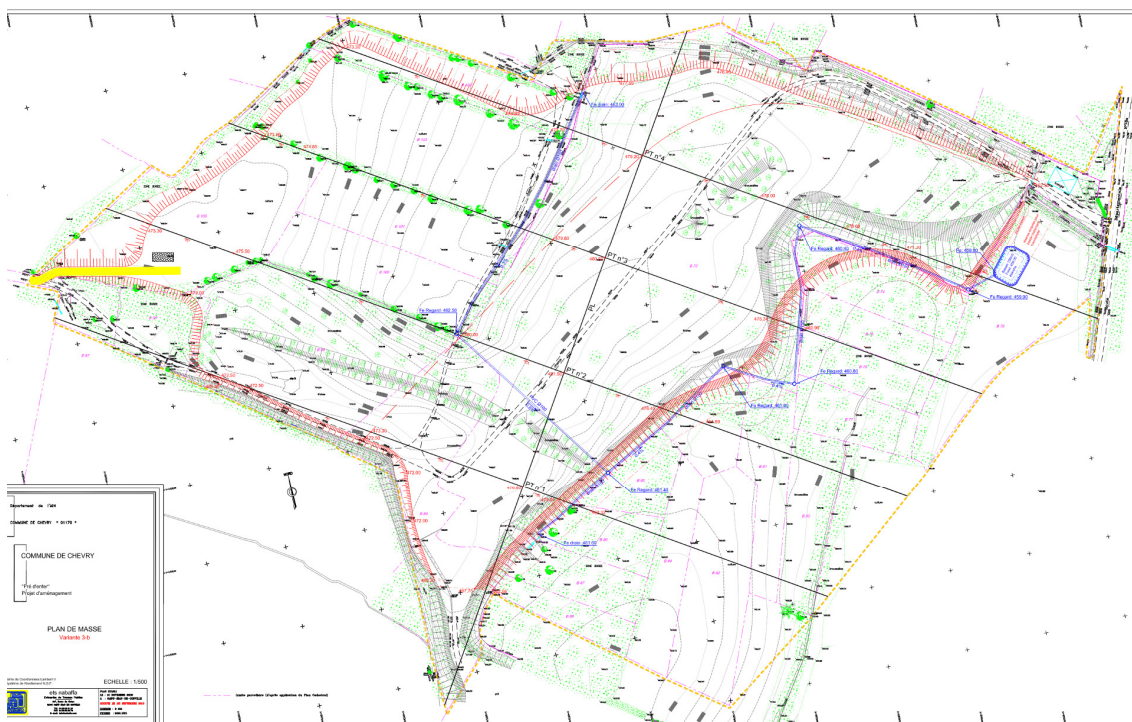


Figure 2 : Image du plan masse

- **Défrichement**

Avant le démarrage de chaque phase de travaux, les surfaces boisées (Chênaies, Aulnaies, Saulaies - Fourrés et accrus forestiers) seront progressivement défrichées au fur et à mesure de l'avancement chantier

L'emprise totale concernée est de 1,24 ha, auquel s'ajoutent 650ml de haies hautes.

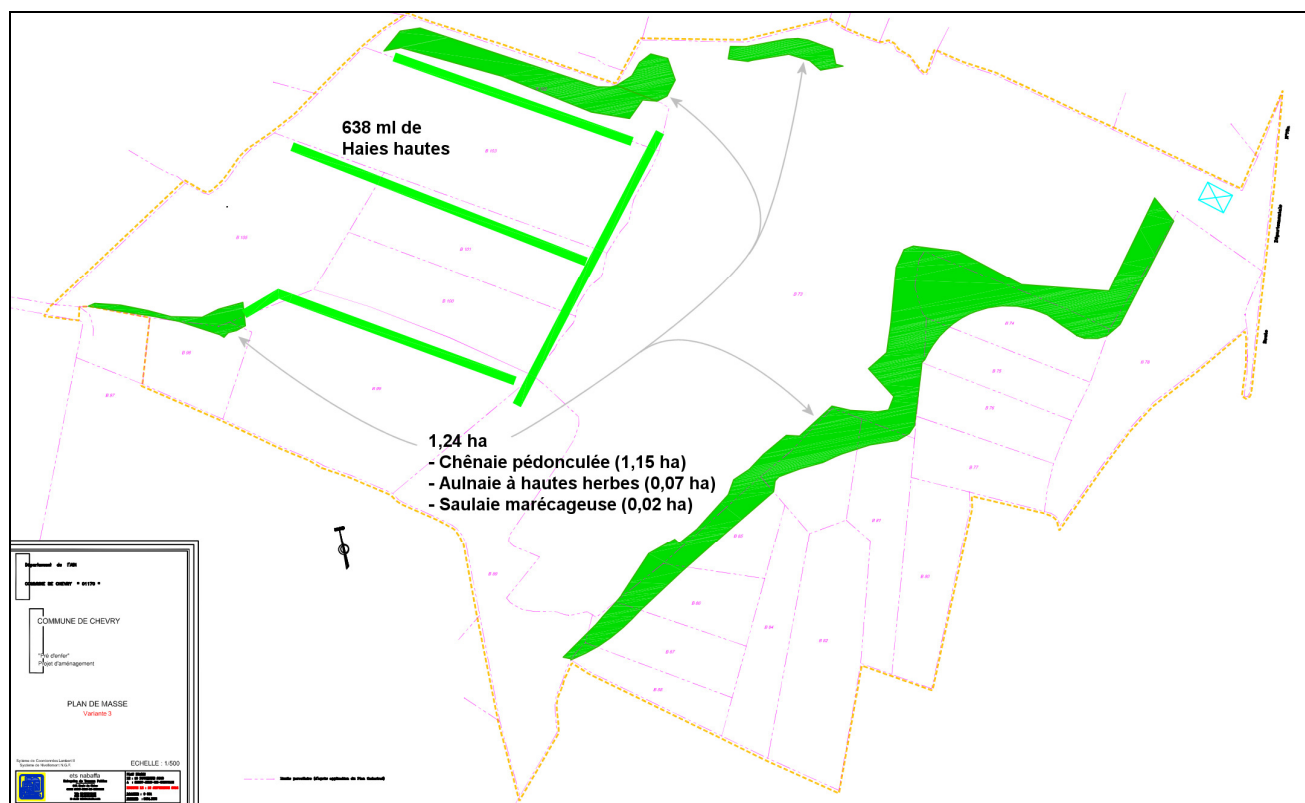


Figure 3 : Carte des emprises défrichées

Commune	Section	Lieu-dit	N° parcelle	Zonage PLU	Surface parcelle	Emprise remblayée	Surface défrichée	Linéaire de haie replantées en compensation	PHASE DE TRAVAUX	Surface de boisement compensatoire	Linéaire de haie replantées en compensation	Propriétaire
CHEVRY	B	Les chatelets	73	Nd	62410 m²	57801 m²	5270 m²	0 ml	1	6369 m²	280 ml	Commune de Chevry
	B	Les chatelets	74	Nd	3360 m²	1804 m²	1804 m²	0 ml	1	0 m²	0 ml	CRETIN Andrée épouse FOUILLOUX
	B	Les chatelets	75	Nd	2120 m²	125 m²	125 m²	0 ml	1	0 m²	0 ml	Eis NABAFFA SAS
	B	Les chatelets	77	Nd	2190 m²	0 m²	0 m²	0 m²	-	0 m²	0 ml	Eis NABAFFA SAS
	B	Les chatelets	78	Nd	7030 m²	137 m²	137 m²	0 ml	1	0 m²	0 ml	CRETIN Andrée épouse FOUILLOUX
	B	Les chatelets	80	Nd	3195 m²	0 m²	0 m²	0 m²	-	0 m²	0 ml	
	B	Les chatelets	81	Nd	3150 m²	221 m²	221 m²	0 ml	1	0 m²	0 ml	
	B	Les chatelets	82	Nd	5355 m²	0 m²	0 m²	0 ml	-	0 m²	0 ml	
	B	Les chatelets	83	Nd	2305 m²	1001 m²	1001 m²	0 ml	1	0 m²	0 ml	
	B	Les chatelets	84	Nd	2850 m²	0 m²	0 m²	0 ml	-	0 m²	0 ml	
	B	Les chatelets	85	Nd	1800 m²	702 m²	702 m²	0 ml	1	0 m²	0 ml	
	B	Les chatelets	86	Nd	2030 m²	374 m²	374 m²	0 ml	1	0 m²	0 ml	GIROD Philippe
	B	Les chatelets	87	Nd	2350 m²	373 m²	373 m²	0 ml	1	0 m²	0 ml	EMERY Georges
	B	Les chatelets	88	Nd	1640 m²	44 m²	44 m²	0 ml	1	0 m²	0 ml	BARTHASSAT Gisèle épouse MASSON
	B	Pré d'Enfer	89	Nd	9140 m²	6688 m²	51 m²	18 ml	1	0 m²	112 ml	EMERY Georges
B	Pré d'Enfer	98	Nd	2290 m²	350 m²	105 m²	0 ml	6	0 m²	0 ml	GIROD Philippe	
B	Pré d'Enfer	99	Nd	10810 m²	10637 m²	28 m²	130 ml	6	0 m²	99 ml	EMERY Georges	
B	Pré d'Enfer	100	Nd	4870 m²	4729 m²	0 m²	39 ml	1	0 m²	133 ml	Eis NABAFFA SAS	
B	Pré d'Enfer	101	Nd	5060 m²	5018 m²	0 m²	161 ml	5	0 m²	0 ml	GOUDARD Marcelle épouse BAZIN Succ	
B	Pré d'Enfer	102	Nd	4210 m²	3458 m²	1783 m²	148 ml	4	2912 m²	0 ml	GIROD Michel	
B	Pré d'Enfer	103	Nd	10830 m²	10641 m²	0 m²	62 ml	4	830 m²	0 ml	GIROD Philippe	
B	Pré d'Enfer	105	Nd	9980 m²	8967 m²	345 m²	80 ml	4	2576 m²	53 ml	Eis NABAFFA SAS	
Total :					158975 m²	113070 m²	12363 m²	638 ml		12687 m²	677 ml	

Phases	Années*	
	1	2015
	2	2017
	3	2019
	4	2021
	5	2023
	6	2025

2016
2018
2020
2022
2024
2026

4. MESURES COMPENSATOIRES

L'incidence sur les surfaces de boisement défrichées sera compensée à hauteur de 100 % concernant la chênaie pédonculée.

Dans le cadre du réaménagement final, des plantations nouvelles seront réalisées :

- espaces boisés de type chênaie sur 1,24 ha,*
- 680 mètres linéaires de haies similaires à celles observées actuellement aux contours de la parcelle n°103,*

Une autre compensation consistera à garantir la préservation et la gestion des boisements existants dans le cadre des conventions passées avec les propriétaires des parcelles n°85, 86 87 et 88, occupées par de la chênaie et qui ne seront pas impactées par le remblaiement.

La surface totale boisée préservée de ces parcelles représente 6340 m².

ANNEXES

- *PLAN DE SITUATION*
- *PLAN CADASTRAL ET TOPOGRAPHIQUE : ZONE A DEFRICHER*
- *MESURES COMPENSATOIRES - ETAT FINAL REMIS EN ETAT*
- *Avis de l'Autorité Environnementale suite à l'examen au Cas par Cas*
- *ETUDE D'IMPACT - Volet Milieux Naturels - ECOTOPE Flore Faune
Novembre 2013*
- *Pièces justifiant de l'ACCORD EXPRES DU PROPRIETAIRE des terrains
en cause, si ce dernier n'est pas le demandeur.*
- *Formulaire CERFA n°13632*05 - Demande d'autorisation de
défrichement*

PLAN DE SITUATION

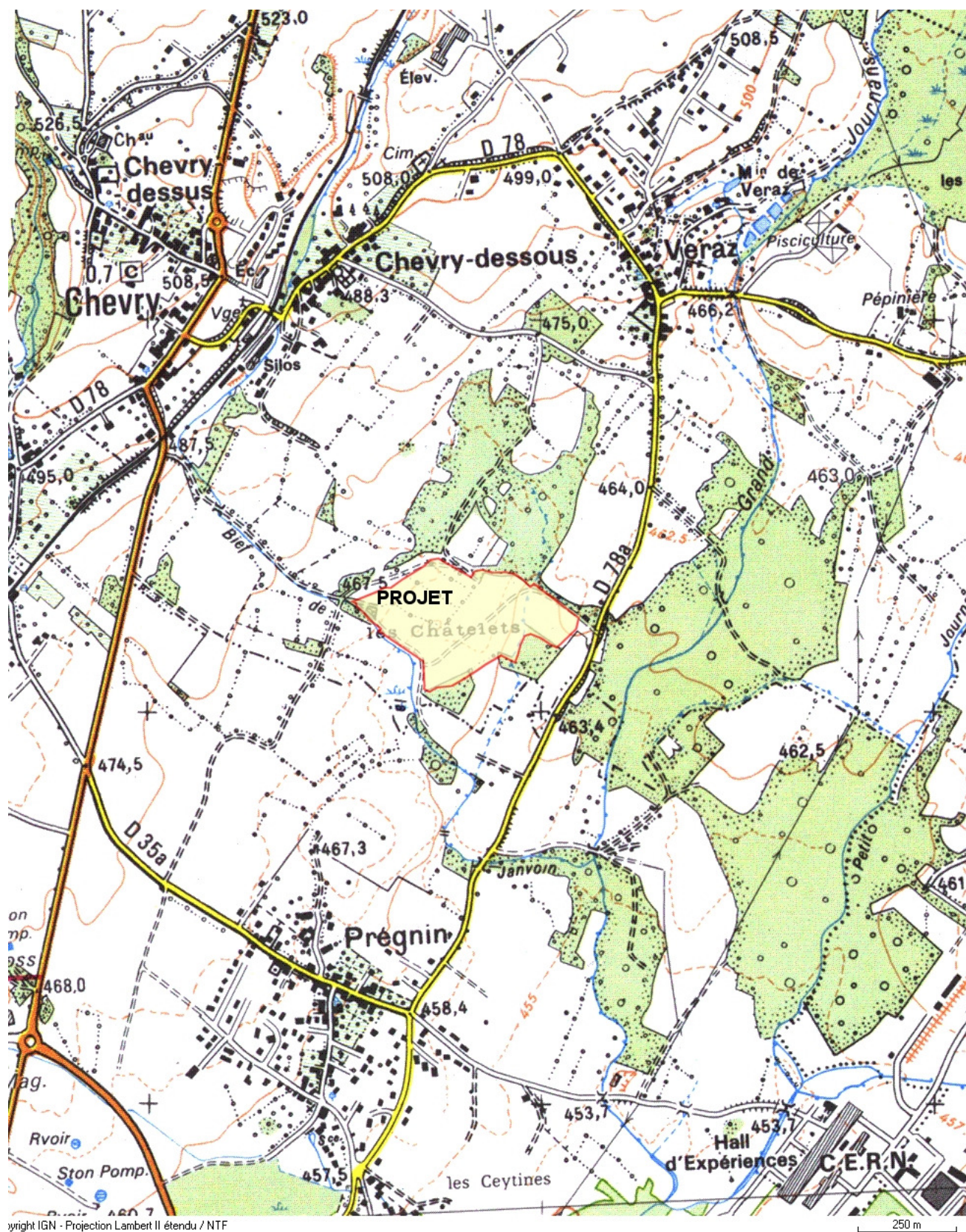
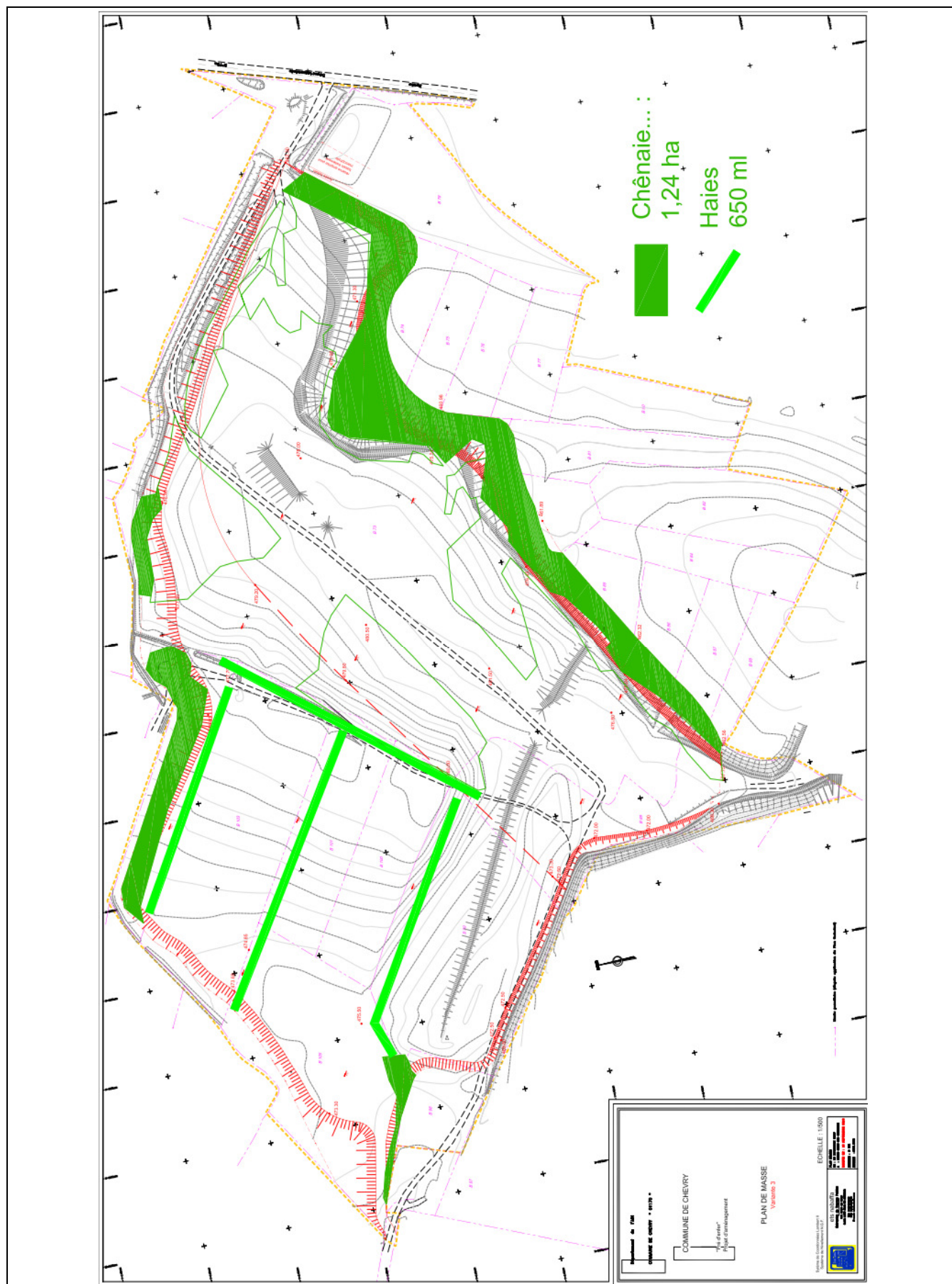


Figure 5 : Plan de situation sur fond IGN Carto exploreur au 1/25.000

PLAN CADASTRAL ET TOPOGRAPHIQUE : ZONE A DEFRICHER



<i>Avis de l'Autorité Environnementale suite à l'examen au cas par cas</i>
--

<p><i>ETUDE D'IMPACT - Volet Milieux Naturels</i> <i>ECOTOPE Flore Faune Novembre 2013</i></p>
--

*Pièces justifiant de l'ACCORD EXPRES DU PROPRIETAIRE
des terrains en cause, si ce dernier n'est pas le demandeur.*