



EXAMEN CAS PAR CAS ANNEXES 2 à 6

Avec complément

AMENAGEMENT DE L'ESPACE LUDIQUE DE CHANTEL :
ZONE DEBUTANT DES TOURNAVELLES

ADS

Février 2014

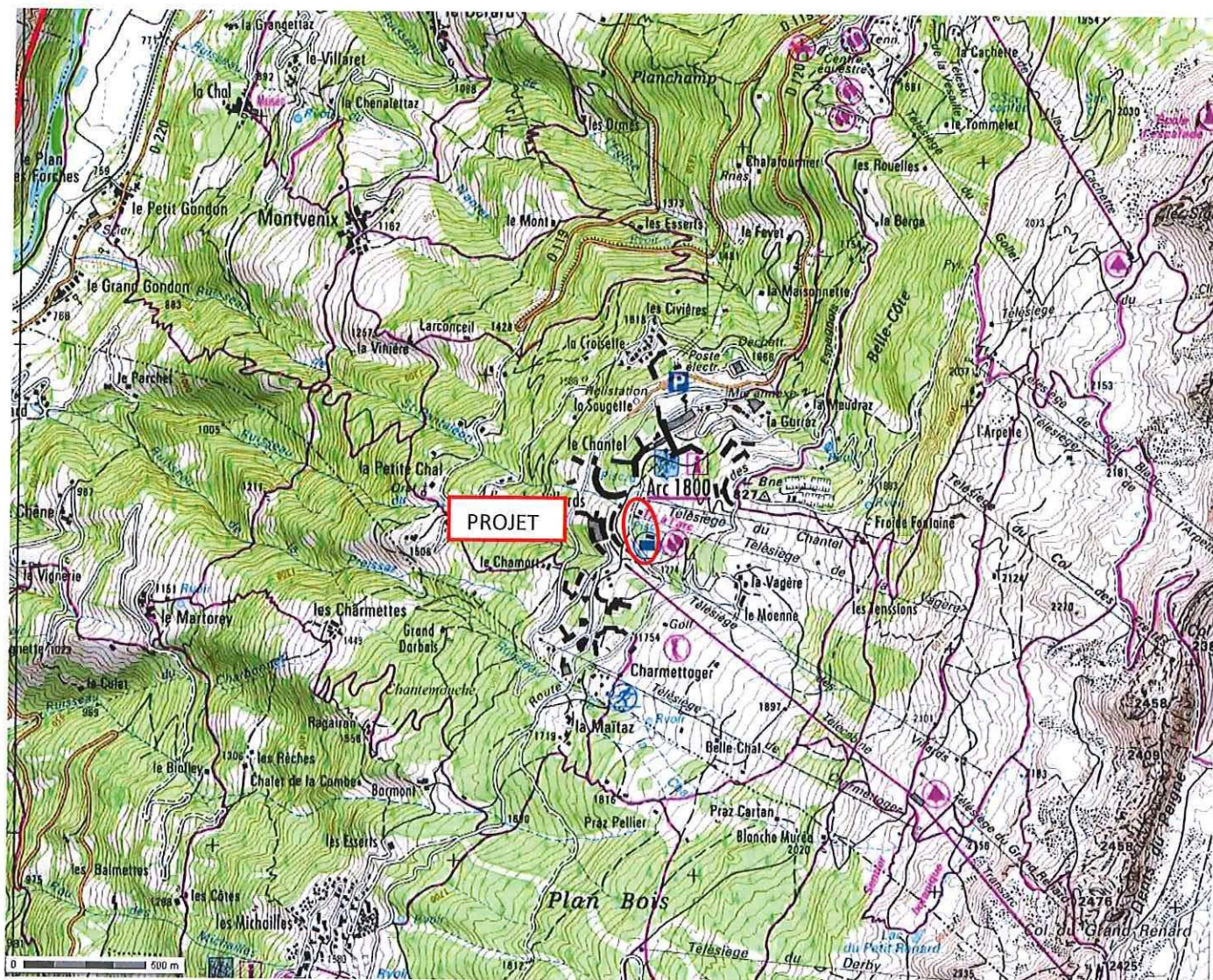
épode
études - maîtrise d'oeuvre

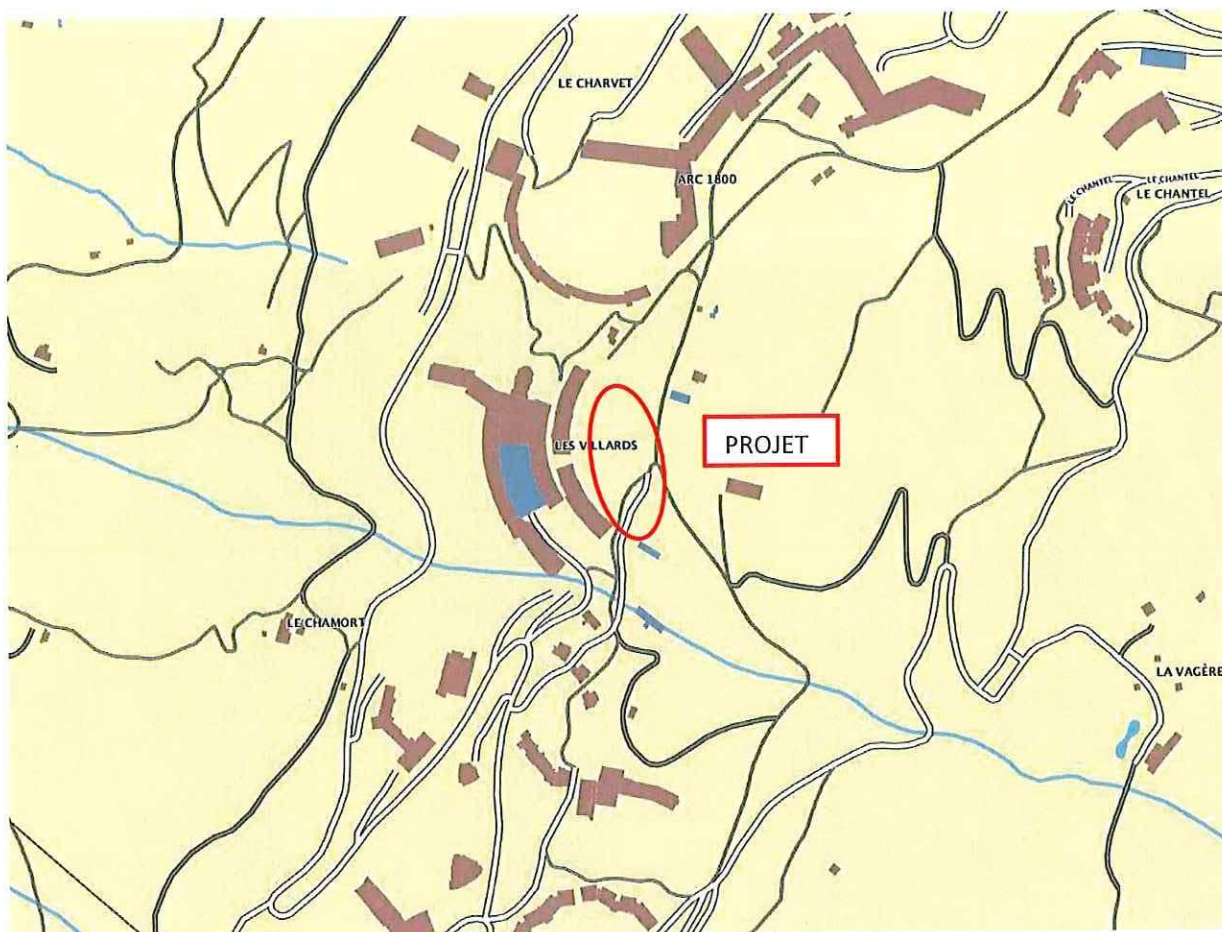
Siège social : Chambéry
Immeuble Axiome – 44 rue Charles Montreuil – 73000 Chambéry
Tél : 04 79 69 39 51 – mail : info@epode.eu - www.epode.eu
Antenne : Annecy le Vieux
Parc des Glaisins – 3 Impasse des Prairies – 74940 Annecy le Vieux
Tél : 04 50 51 48 54

SOMMAIRE

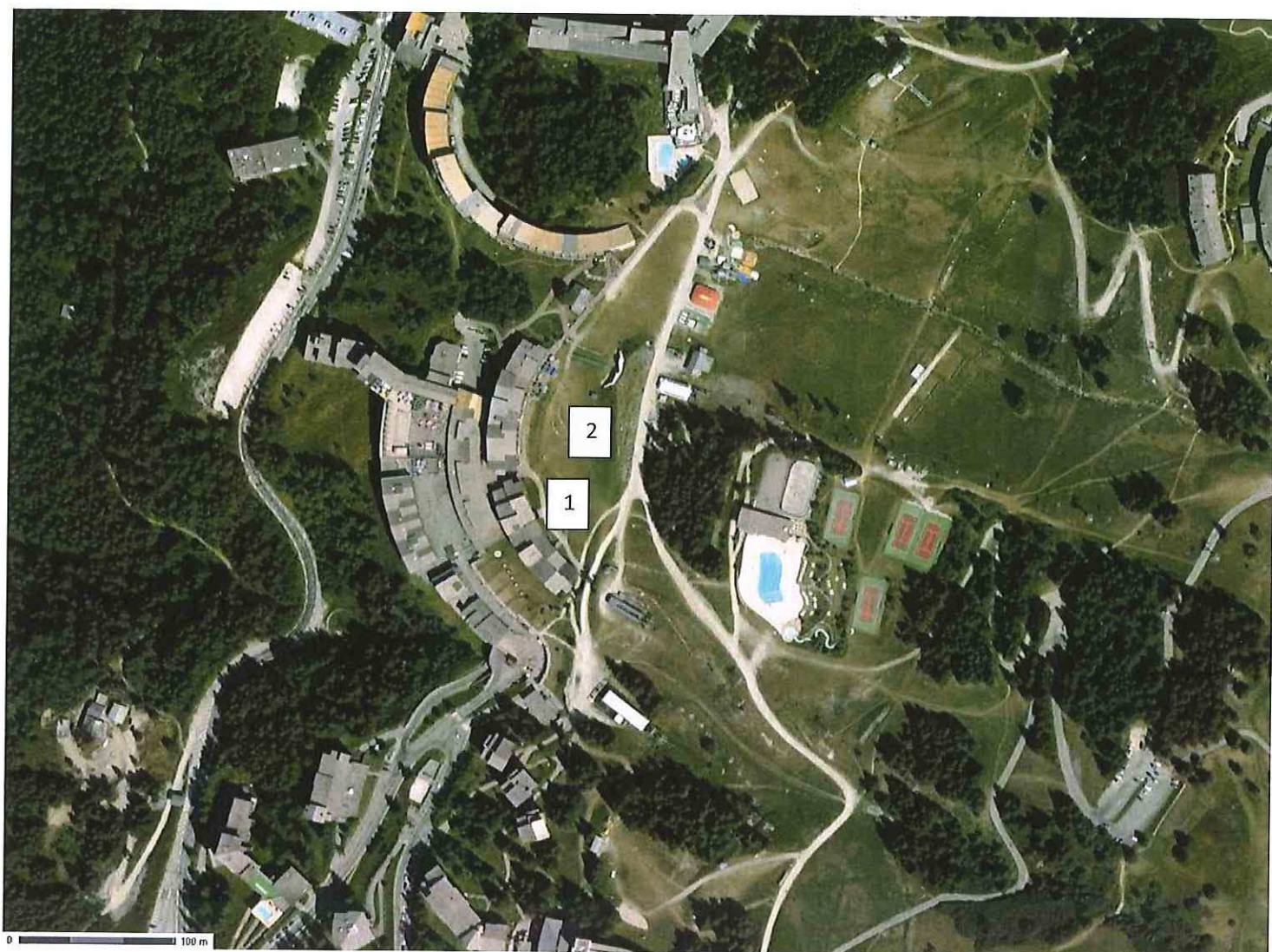
ANNEXE 2 : PLANS DE SITUATION.....	3
ANNEXE 3 : PHOTOGRAPHIES DU SITE.....	5
ANNEXE 4 : PLAN DU PROJET.....	7
ANNEXE 5 : LES ABORDS DU PROJET.....	8
ANNEXE 6 : NOTE ENVIRONNEMENTALE.....	9
A. CARACTERISTIQUES DU PROJET	9
B. CONTEXTE ENVIRONNEMENTAL.....	9
1. Contexte hydrographique.....	9
2. Le milieu naturel.....	9
3. Le Plan Local d'Urbanisme.....	12
4. Les risques naturels	13
C. SYNTHESE DU CONTEXTE ENVIRONNEMENTAL ET CONCLUSION	15

ANNEXE 2 : PLANS DE SITUATION





ANNEXE 3 : PHOTOGRAPHIES DU SITE



Localisation des prises des vues



Photo 1



Photo 2

ANNEXE 5 : LES ABORDS DU PROJET



ANNEXE 6 : NOTE ENVIRONNEMENTALE

A. CARACTERISTIQUES DU PROJET

Site actuel

Le site d'étude est localisé sur la commune de Bourg Saint Maurice, dans la station des Arcs 1800. Il concerne le secteur de Chantel à 1700m d'altitude et sur un périmètre foncier d'environ 1 hectare.

Projet

Le projet comporte la création d'une zone débutant sur le front de neige avec un tapis rampe dédié à cette zone afin d'améliorer la pratique du ski débutant en toute sécurité.

B. CONTEXTE ENVIRONNEMENTAL

1. Contexte hydrographique

Le secteur d'étude correspond pour partie aux bassins supérieurs des ruisseaux du Villard et de Saint Pantaléon qui s'écoulent selon un axe sensiblement Est Ouest jusqu'à l'Isère qu'ils rejoignent aux alentours de la cote. Le caractère montagnard de ces ruisseaux et la petite taille des bassins versant, leur confèrent un régime hydrologique journalier très contrasté, avec des hausses brutales de débit liées à des événements pluvieux intenses occasionnels.

2. Le milieu naturel

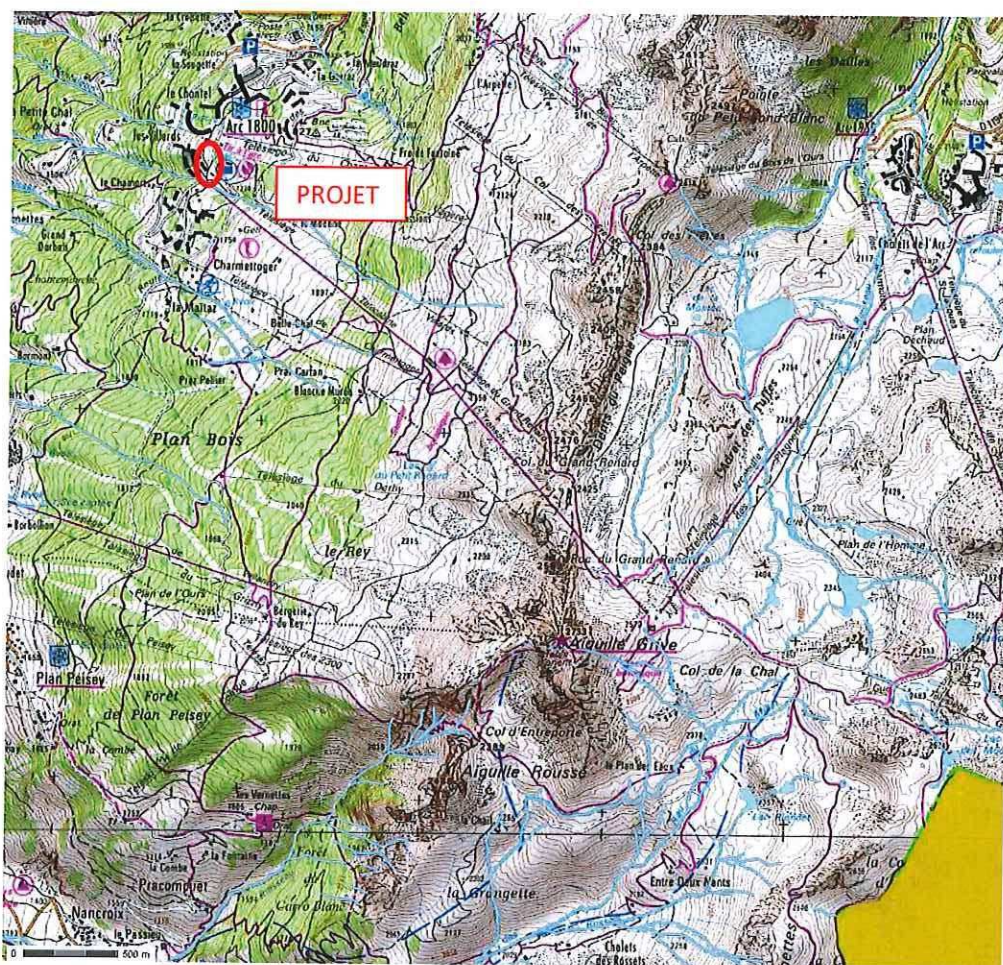
Le projet va empiéter sur des talus et sur des prairies rases anthropisées pauvres en espèces végétales.

Compte-tenu du caractère en partie urbanisé et rudéral de ce type de milieu, la zone d'étude ne présente pas d'enjeux écologique vis-à-vis du projet.

Les zones de protections réglementaires liées au Réseau Natura 2000

La zone d'étude n'est pas localisée dans un site Natura 2000.

Le site Natura 2000 le plus proche est situé en amont et à plus de 5,2 km : site SIC/ZPS n°FR8201783 « Massif de la Vanoise ».



Cartographie des zones Natura2000

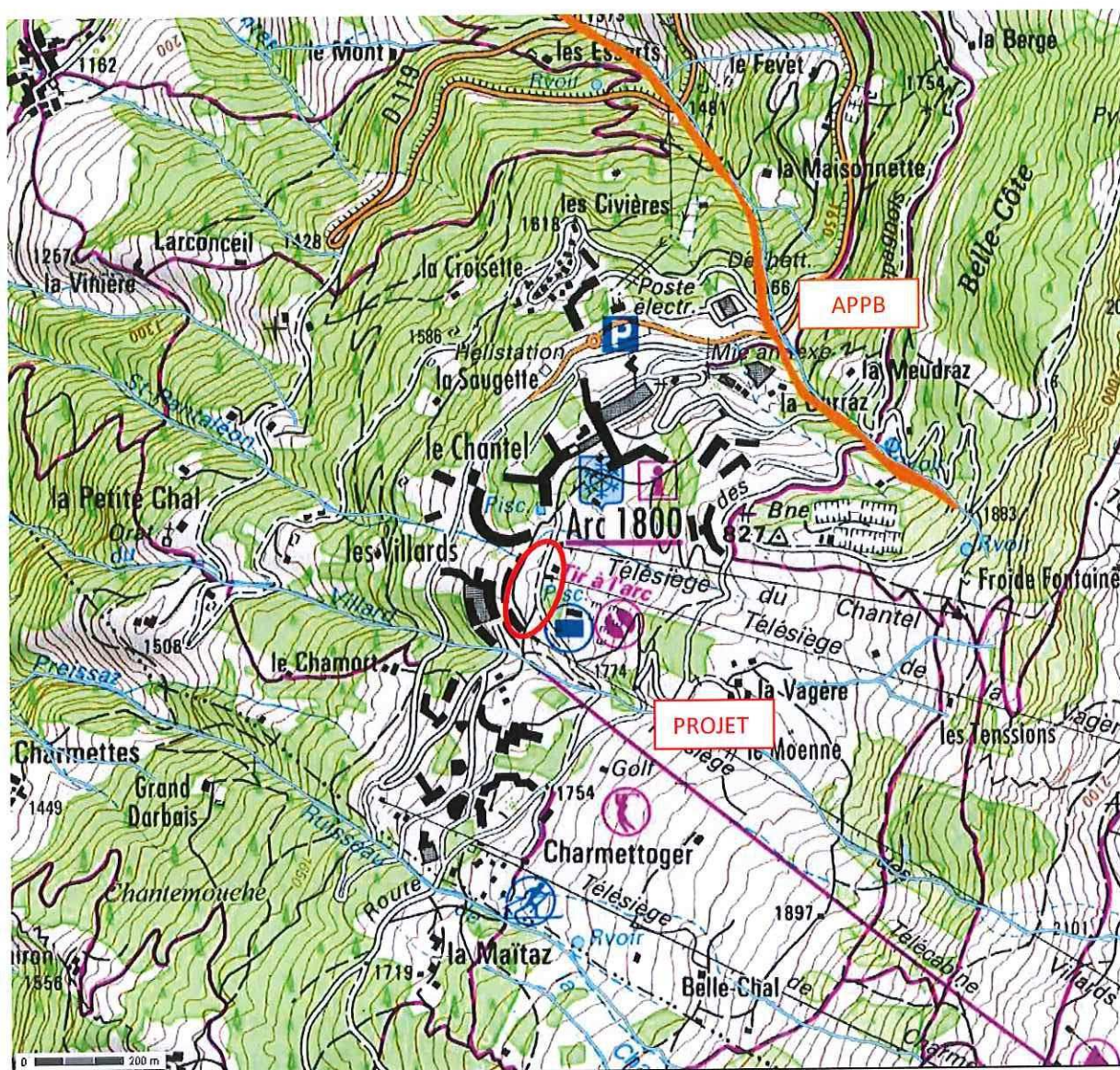
Réserves Naturelles :

Aucune réserve naturelle n'est référencée sur le territoire de Bourg Saint Maurice.

Le site de projet comme l'ensemble de la station est inscrit dans l'aire optimale d'adhésion du Parc de la Vanoise. Aucune contrainte particulière pour une logique d'aménagement similaire et en cohérence avec l'existant.

Arrêté de biotope :

Une APPB est présente sur la commune de Bourg Saint Maurice mais ne concerne pas la zone de projet et se situe à plus de 850m : APPB067 n°FRFR3800427 : « Ruisseau de l'Eglise ».



Les Zones d'Intérêt Communautaire pour la Conservation des Oiseaux (ZICO)

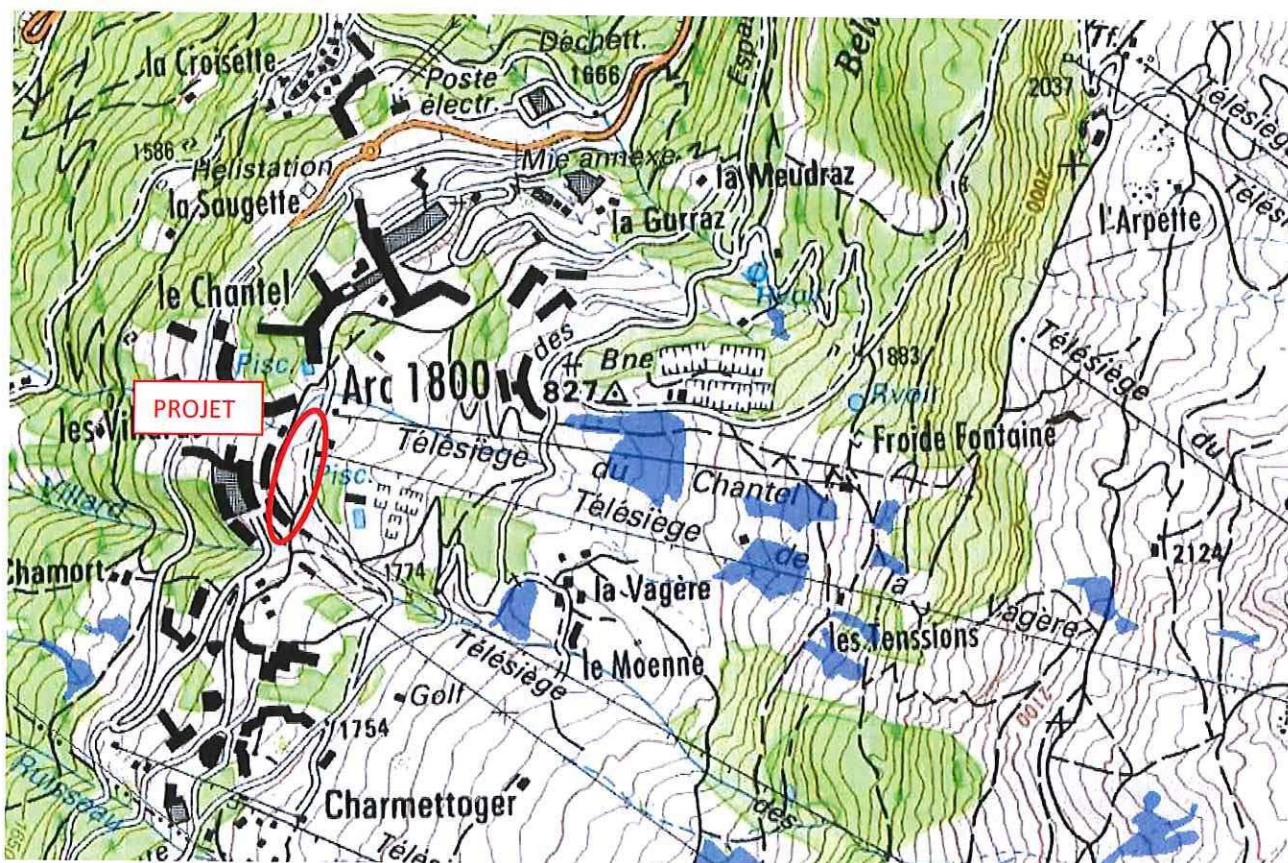
La zone d'étude n'est pas localisée dans une ZICO, la plus proche étant la ZICO du Parc de la Vanoise à 4km au Nord du projet en limite communal de Bourg Saint Maurice.

Les zones naturelles d'Intérêt Ecologique Faunistique et Floristique

L'aire d'étude n'est pas concernée directement ou indirectement par les ZNIEFF (type 1 ou 2) référencées sur le territoire de Bourg Saint Maurice et des communes limitrophes.

Les zones humides

La commune dispose d'un très grand nombre de zones humides cependant aucune d'entre elles ne concerne le secteur d'étude.



Carte des zones humides(en bleu) dans les alentours du projet

3. Le Plan Local d'Urbanisme

Le Plan Local d'Urbanisme opposable sur la Commune de Bourg Saint Maurice approuvé le 02/10/2006 est actuellement en cours de révision.

Le secteur du domaine skiable de Chantel concerné par l'aire d'étude est classé sur ce document en zonage spécifique Ns où sont admis l'ensemble des équipements et aménagements destinés à la pratique du sport et en particulier du ski alpin et à sa sécurité.

➔ Le projet est compatible avec les documents d'urbanisme en vigueur.

4. Les risques naturels

La commune de Bourg Saint Maurice a fait l'objet d'un PPRN approuvé datant de novembre 2004 et révisé le 14/08/2009.

Le projet est localisé hors de zones à risque (rouge et bleu).

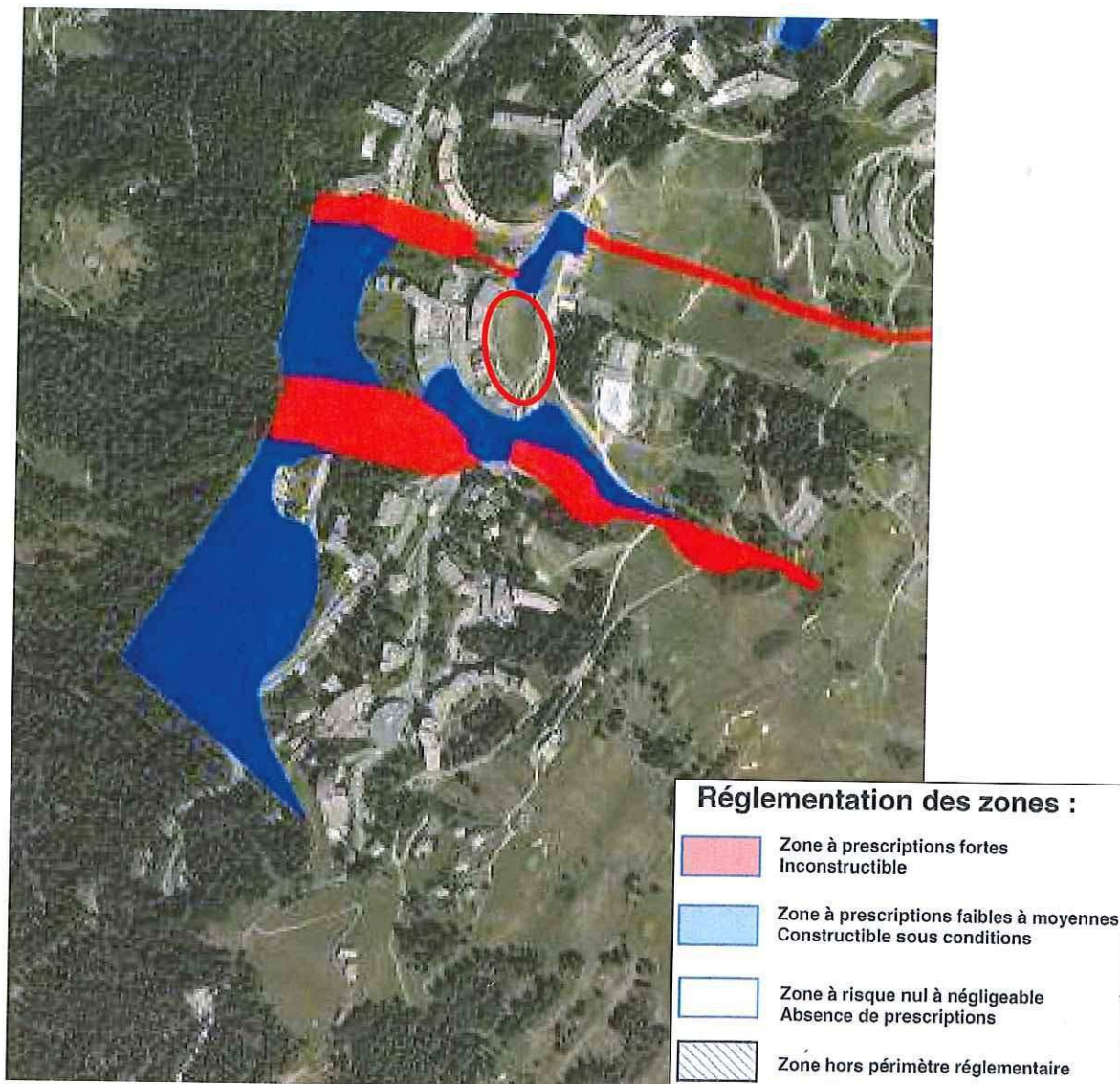
Les zones bleues, en l'état des moyens d'appréciation mis en œuvre, sont réputées à risques moyens ou faibles et constructibles, sous conditions de conception, de réalisation, d'utilisation et d'exploitation de façon à ne pas aggraver l'aléa et à ne pas accroître la vulnérabilité des biens et des personnes.

Les zones rouges sont réputées à risques moyens ou forts. Dans ces zones toutes occupations et utilisations du sol sont interdites sauf les autorisations dérogeant à la règle commune et spécifiques au règlement X.

Les zones rouges concernent principalement les zones d'aléa fort, mais peuvent aussi concerner des zones d'aléa moyen situées dans des secteurs naturels et non urbanisables à court terme. Les abords immédiats des cours d'eau, sans qu'ils soient nécessairement exposés à un aléa, peuvent également être classés en zone rouge lorsqu'ils représentent (ce qui est généralement le cas) un intérêt pour la prévention ou la protection contre les risques naturels (aménagement futurs, interventions pendant la crue...).

Dans le règlement du PPRN, en zone X sont autorisées : les travaux, installations et ouvrages nécessaires au fonctionnement des services publics, à condition qu'ils n'aggravent pas les risques et n'en provoquent pas de nouveaux.

→ Le projet est donc compatible avec le PPRN.



PPRN de Bourg Saint Maurice : Carte réglementaire

C. SYNTHÈSE DU CONTEXTE ENVIRONNEMENTAL ET CONCLUSION

Dans le cas du projet d'aménagement de la création de la zone débutant on peut noter que :

- Le projet ne concerne aucun périmètre de protection de captage d'eau potable ni de zone naturelle fragile ou spécifique (Natura 2000, zone humide, ZICO, ZNIEFF type 1 et 2, ...), il ne concerne aucun monument historique ou périmètre de protection, ni site archéologique répertorié,
- Il n'est pas localisé en zone agricole sensible ou sylvicole,
- Il est compatible avec les documents d'urbanisme, dont le PLU.
- Le site d'étude n'est concerné par aucun risque naturel.

→ En conclusion, le projet s'inscrit dans un contexte très peu sensible au niveau environnemental.