

SEM « Les Portes du Mont Blanc »
207 Route des BRONS
74 920 - COMBLOUX

Commune de Megève
Département de Haute Savoie

Correction de la piste « La Coq »



NOTE ENVIRONNEMENTALE DU PROJET

Environnement et Paysage
Route de Romeyer
26150 - DIE
Tél 04 75 22 07 04
Email envpaysa@wanadoo.fr

Août 2013

SOMMAIRE

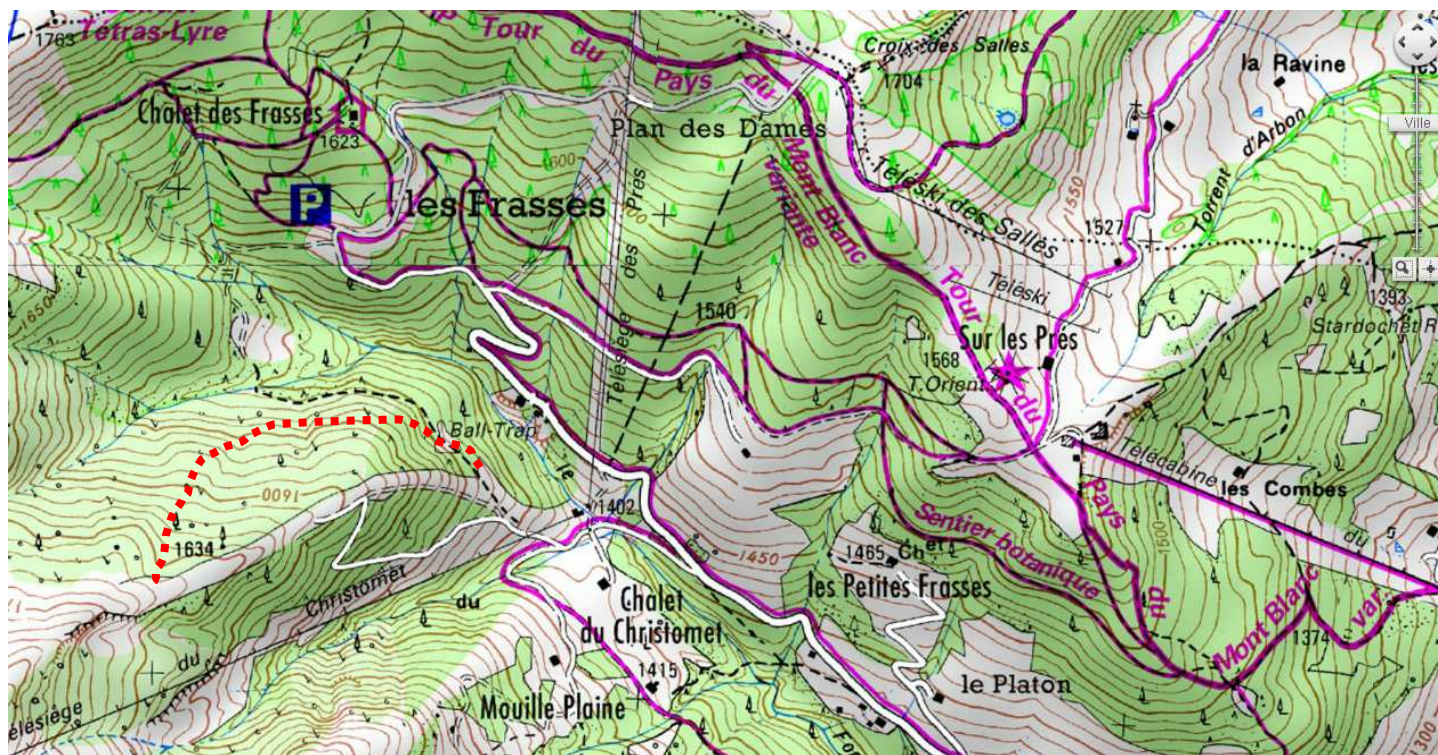
| | |
|-------------------------------------------------------------|----|
| Rappel des objectifs de l'opération | 2 |
| A. ETAT INITIAL | 3 |
| 1. Situation géographique | 3 |
| 2. Milieu physique | 3 |
| 2.1. Climatologie | 3 |
| 2.2. Géologie | 4 |
| 2.3. Pédologie | 4 |
| 2.4. Hydrologie | 4 |
| 3. Le milieu naturel | 5 |
| 3.1. La végétation | 5 |
| 3.2. La faune | 7 |
| 3.3. Dynamisme écologique | 7 |
| 3.4. Les zonages environnementaux | 8 |
| 4. Le paysage | 8 |
| 4.1. Les unités paysagères | 8 |
| 4.2. Paysage local | 9 |
| B. DESCRIPTION DU PROJET | 10 |
| C. EFFETS DU PROJET SUR L'ENVIRONNEMENT | 11 |
| 1. Sur le milieu environnemental | 11 |
| 2. Impact sur la faune | 12 |
| 3. Impact sur le paysage | 12 |
| D. MESURES PREVUES POUR LIMITER LES IMPACTS DU PROJET | 13 |
| 1. Mesures liées au milieu naturel | 13 |
| 2. Mesures liées à la faune | 13 |
| 3. Mesures liées à la flore | 13 |
| 4. Mesures liées au paysage | 14 |
| D. CONCLUSION..... | 15 |

Rappel des objectifs de l'opération

Le projet a pour objectif de corriger l'assiette de la piste rouge « La Coq » qui présente en partie basse une pente très élevée, et qui de plus, exposée plein Sud, présente des contraintes liées à la qualité de l'enneigement.

La piste est classée rouge, donc « difficile ». Les trois quarts amont présentent un profil de piste bleue, agréable et large, avec une bonne qualité de neige en général. Le dernier quart est un mur raide (pente moyenne de 52 %) sur une centaine de mètres et, de plus, mal exposé (Sud Est). Il peut, de ce fait, présenter des mauvaises conditions d'enneigement. Par ailleurs, plusieurs accidents graves y ont déjà été recensés.

Le projet a pour but de corriger l'assiette de cette portion en rendant la piste plus homogène et sécurisée.



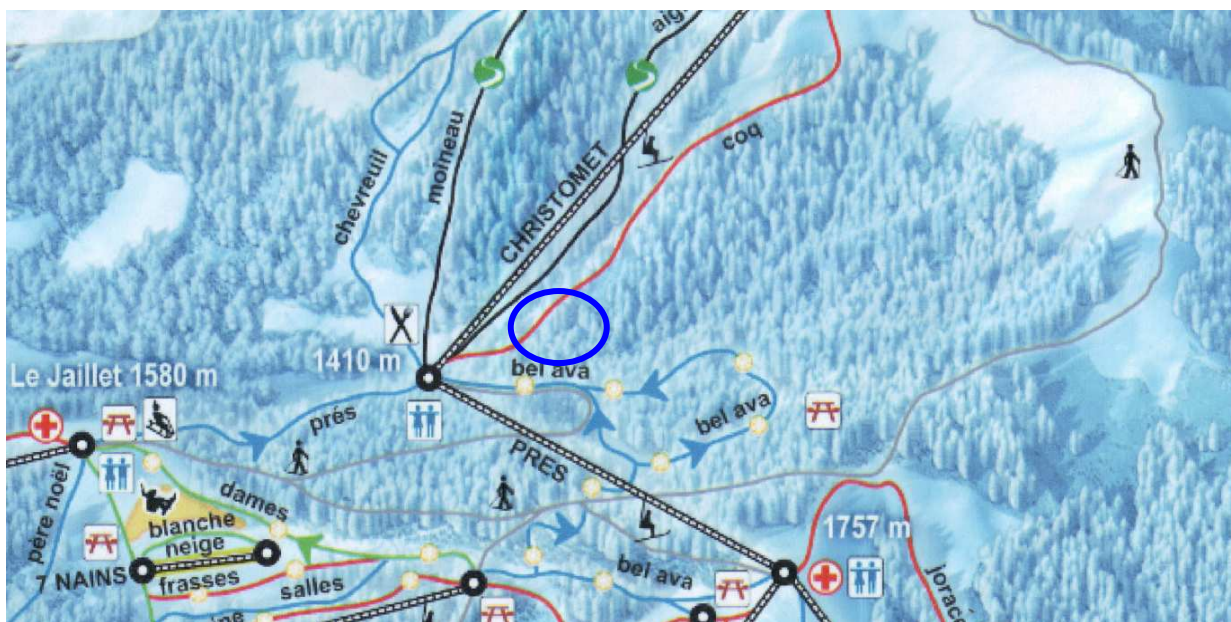
Caractéristiques de l'ouvrage

- Longueur : 707 ml
- Largeur moyenne : 17,5 mètres (10 à 30 m)
- Pente moyenne : 20 % (maxi 34%)
- Surface de la piste créée : 1,4 ha
- Surface impactée par le chantier : 2,82 ha
- Dénivelé : 135 mètres
- Altitude départ : 1620,00 NGF
- Altitude arrivée : 1485, 00 NGF

A. ETAT INITIAL

1. Situation géographique

Le projet se situe à l'extrémité Nord Ouest de la commune de Megève, entre les télésièges des Prés et du Christomet.(entre 1483 et 1617 m)



2. Milieu physique

2.1. Climatologie

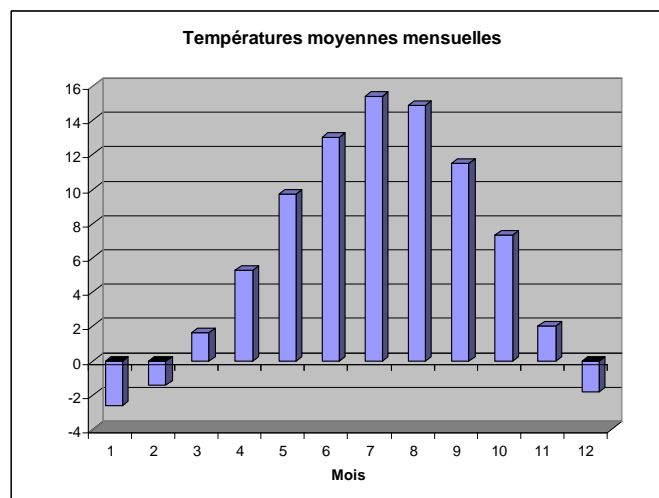
Le climat est de type continental montagnard.

♦ Températures

Les données fournies par Météo France portent sur une période de 40 ans.

La température moyenne annuelle est de 6,1°C avec un maximum en juillet à 15,4° et le minimum en janvier à -2,6°.

Le graphique met en évidence les gradients annuels.



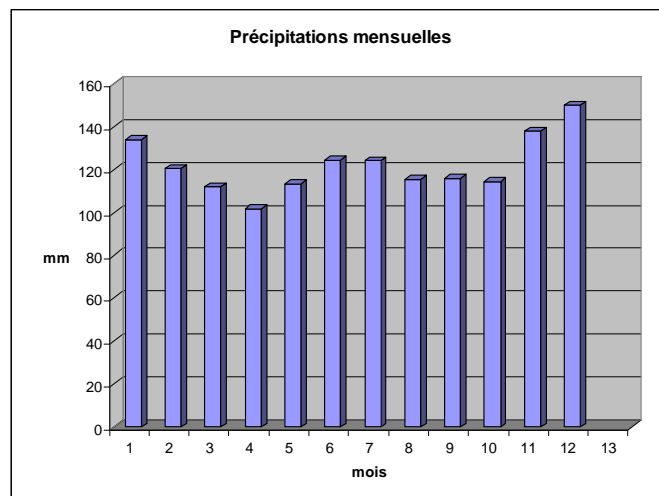
◆ Précipitations

La fiche station montre la grande variabilité annuelle des caractéristiques pluviométriques et, consécutivement, des paramètres niveaux.

Megève présente des caractéristiques normales pour les Alpes du Nord, avec un cumul annuel de 1480 mm.

Il est à noter que la station météorologique de Megève se situe aux Services techniques, à 1104 m d'altitude.

Le secteur du Jaillet, et plus particulièrement le Christomet, présente des caractéristiques sensiblement différentes, notamment en terme de précipitations avec un enneigement important.



◆ Le vent

Le Mont d'Arbois est équipé d'une station automatique qui mesure les fréquences du vent. La rose des vents met en évidence l'influence de la vallée, et une fréquence très faible de vents forts (> 8 m/s soit 30 km/h), qui représente seulement 2,5 % des mesures.

2.2. Géologie

Le massif du Christomet présente une structure géologique très homogène.

L'ensemble du support est formé de schistes du Lias supérieur. Ces formations sont argileuses, de couleur grise à patine mordorée, et se développent sur des épaisseurs très importantes.

A la partie supérieure du massif, de nombreux faciès de glissement peuvent s'observer. Localement les sols sont stables sur le tracé projeté.

2.3. Pédologie

Les schistes sont profondément affectés par les phénomènes climatiques.

L'érosion glaciaire a façonné des reliefs doux. Plus récemment, l'érosion a profondément entaillé le substratum.

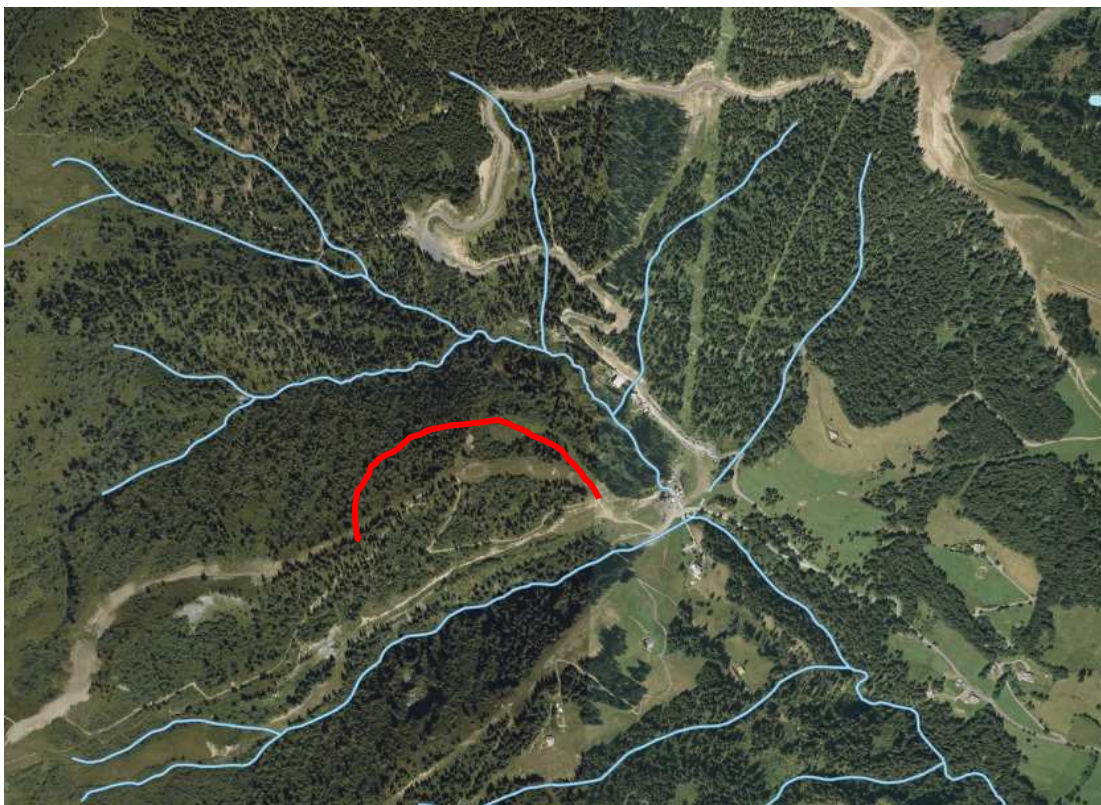
Les schistes sont très délitables en surface et contribuent à former, dès que le relief l'autorise, des sols de type brun acide qui portent la Pessière. En partie haute, des podzols sont le support de lande à Ericacées.

2.4. Hydrologie

Le projet de piste longe le thalweg du ruisseau du Foron qui s'écoule quelques dizaines de mètres à l'aval.

Le tracé projeté ne comporte pas de zones ou de faciès humides.

En partie médiane du tracé, la piste croise un thalweg de drainage qui va nécessiter un busage. Cet ouvrage fera l'objet d'une déclaration au titre de la loi sur l'eau.



3. Le milieu naturel

Le vallon du Foron présente un caractère naturel fort, avec des boisements très développés sur les versants Sud et beaucoup plus réduits en exposition Nord et Est.

3.1. La végétation

♦ Pessière à Myrtilles (Code Corine 42-211) *Homogyne - Piceetum, Vaccino - Piceetum*

Forêts subalpines de *Picea abies* généralement acidophiles, mésophiles, avec *Oxalis acetosella*, *Vaccinium vitis idaea*, *Vaccinium myrtillus*, *Calamagrostis villosa*, *Hyloconium splendens*.

Cette formation très ouverte s'enrichit vers l'amont en *Rhododendron (Rhododendron ferrugineum)*. Les combes sont largement colonisées par l'Aunaie verte (*Alnus viridis*).

Pessière à Myrtille sur sol décalcifié en surface



♦ Pessière subalpine à hautes herbes (Code Corine 42-212)

Adenostylo hirsutae - Piceetum, Adenostyla aliariae - Piceetum

Forêts de *Picea abies* des stations élevées, hygrophiles ou mésophyles, riches en hautes herbes, soumises à une couverture de neige prolongée, avec *Adenostyles spp*, *Chaerophyllum hirsutum*, *Peucedanum ostruthium*, *Ranunculus aconitifolius*, *Aconitum vulparia*, *Aconitum paniculatum*, *Stellaria nemorosa*, *Geranium sylvaticum*, *Cicerbita alpina*.

Elle se développe en situation abyssale, rive droite du Foron, en limite altitudinale de l'été, entre 1500 et 1600 mètres.



Pessière à hautes herbes sur sol mésophile à mésohygrophile

♦ Lande à Rhododendron (Code Corine 31-42) *Rhododendro vaccinion*

Landes à *Rhododendron ferrugineum* dominant, développées sur des sols acides avec nombreuses Vacciniées.

Cette lande se présente en mosaïque alternant avec des formations plus sèches à Genévrier nain 31 -431.

Elle s'infiltré assez largement dans la Pessière claire, notamment au niveau de l'amorce de la piste en partie haute.



Lande à Rhododendron ferrugineum et Vaccinium myrtillus

♦ Broussailles d'Aune vert Code Corine 31-611 *Alnetum viridis*

Formation peu présente, elle prolonge vers l'aval la lande à Rhododendron dans les micro thalwegs frais.

3.2. La faune

• L'avifaune

La LPO recense une centaine d'espèces sur la commune. Cette richesse est liée à une grande diversité d'habitats sur une commune qui s'étage entre 1027 et 2485 mètres d'altitude.

Localement, le secteur de la piste est fréquenté par le Pipit spioncelle, la Bergeronnette grise, les Fauvettes à tête noire et de jardins.

A proximité nous pouvons noter la présence d'espèces intéressantes telles que le Coq de bruyère présent au niveau des crêtes, notamment entre le sommet des Salles et le Jaillet. Le secteur sollicité ne présente pas un biotope favorable pour cette espèce.

Dans le secteur d'étude élargi, nous pouvons noter la présence (source LPO) :

- du Merle à plastron : présent dans le boisement de la combe du Foron
- de la Chevêchette d'Europe : présente sous les prêtres et potentiellement dans le périmètre de la piste
- de la Chouette de Tengmalm qui occupe un biotope très similaire à la Chevêchette
- de la faune aviaire « classique » du domaine forestier local : Casse noix, Bec croisé...

• Les mammifères

Le Chamois est présent sporadiquement en déplacement depuis les populations du Petit Croisé Baulet.

Le Chevreuil est devenu omni présent dans l'ensemble des peuplements forestiers.

Le Renard, la Fouine, la Martre peuvent fréquenter le site.

• Les reptiles et amphibiens

Aucune espèce n'a été identifiée dans le périmètre du projet.

3.3. Dynamisme écologique

A l'échelle locale, le secteur s'inscrit dans une entité écologique qui s'étend vers le Nord et l'Ouest à l'ensemble des Aravis.

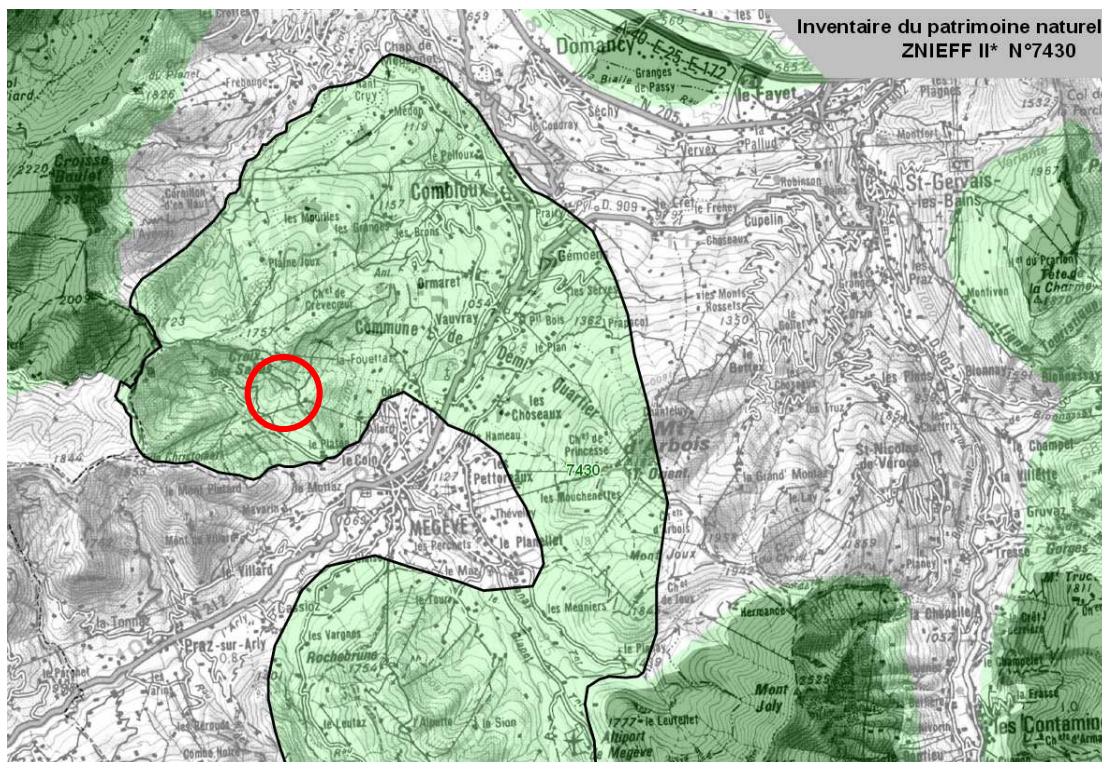
Les principaux enjeux identifiables à l'échelle du massif en matière de dynamique écologique sont :

- un espace abritant des habitats naturels (forêts, landes, prairies d'altitude) favorables aux populations de Galliformes de montagne)
- un espace abritant par place des petites zones humides favorables aux amphibiens
- un espace présentant une riche biodiversité floristique liée à une multitude d'habitats naturels variés

3.4. Les zonages environnementaux

Le secteur d'étude est concerné par une ZNIEFF de type 2 N° 7430 « *Ensemble des zones humides des environs de Combloux et Megève* ».

Cette ZNIEFF couvre une superficie de 5680 ha et s'étend sur 10 communes de Savoie et Haute Savoie.



4. Le paysage

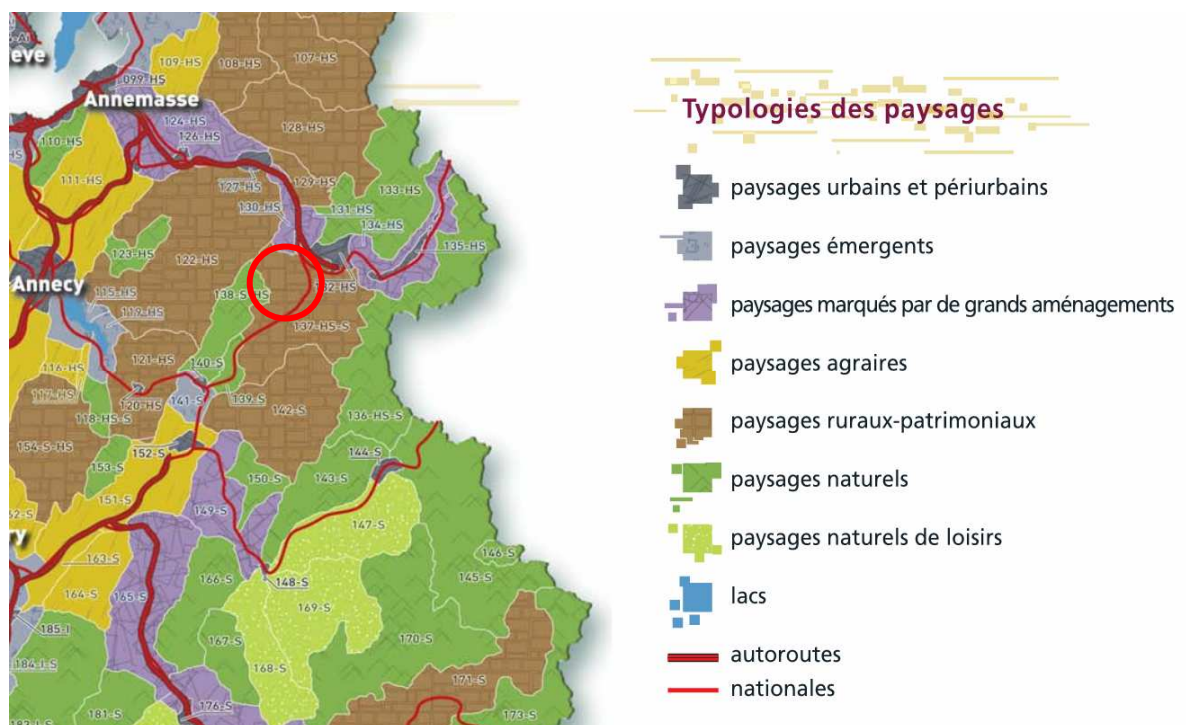
4.1. Les unités paysagères

La commune de Megève s'intègre dans un vaste ensemble paysager de la Haute vallée de l'Arly.

Les éléments structuraux sont caractérisés par :

- l'opposition entre la structure préalpine des Aravis et les lignes alpines très fortes du massif du Mont Blanc
- l'isolement géographique du secteur par rapport à la combe Mégevanne

Le Haut Val d'Arly appartient à la famille des paysages ruraux patrimoniaux 137 HSS *Vallée de St Gervais et Haut Val d'Arly*.



4.2. Paysage local

Localement le secteur d'étude appartient à une unité forestière marquée par une assez forte présence d'équipements touristiques.

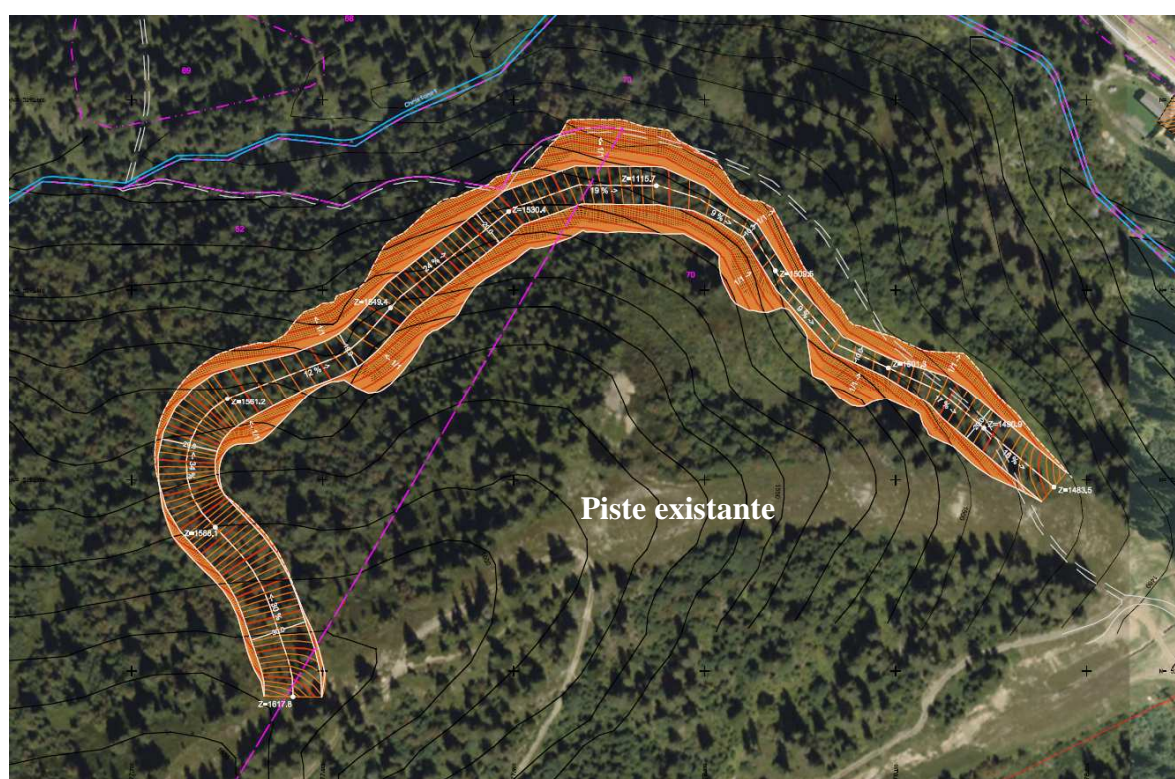
Le secteur se situe dans un site encaissé, peu perceptible dont l'identification est locale, avec une faible ouverture vers l'extérieur et une perception uniquement en vision interne de proximité.

B. DESCRIPTION DU PROJET

Le projet consiste à créer une piste d'une longueur de 707 mètres présentant un dénivellement de 135 mètres pour une pente moyenne de 20 %.

L'objectif est d'améliorer la sécurité de la piste en réduisant fortement sa pente et en la positionnant dans un secteur de meilleur enneigement.

Cette piste permettra aux skieurs « moyens » d'évoluer dans le secteur « Christomet » dans de meilleures conditions. La piste actuelle restera ouverte pour les skieurs plus qualifiés, et en conditions météorologiques favorables.



Plan projet

C. EFFETS DU PROJET SUR L'ENVIRONNEMENT

1. Sur le milieu naturel

Le projet va principalement impacter le domaine forestier, Pessière à Myrtilles et à hautes herbes.

En partie inférieure la piste utilise l'emprise d'une piste forestière.



Tronçon aval de la piste

En partie supérieure la piste va traverser une Pessière.



Amorce de la piste en partie supérieure

2. Impact sur la faune

L'impact potentiel est principalement lié :

- En phase travaux, au risque de destruction physique d'espèces animales et au dérangement
- En phase d'exploitation, l'impact est lié à l'exploitation d'une zone peu perturbée en saison hivernale

3. Impact sur le paysage

L'impact est faible situé dans un secteur particulièrement peu perceptible. La piste sera perceptible pour les utilisateurs du télésiège des Prés.

D. MESURES PREVUES POUR LIMITER LES IMPACTS DU PROJET

Le projet s'inscrit intégralement dans le secteur Ouest du Jaillet desservi par le télésiège du Christomet, d'une capacité de 2400 skieurs par heure. Cette remontée permet la liaison avec le secteur « La Giettaz » en Savoie.

La piste de la Coq est une des trois pistes desservies par le Christomet et assurant le retour vers le Jaillet via le télésiège des Prés.

1. Mesures liées au milieu naturel

Les travaux vont se dérouler de la façon suivante :

- Exploitation forestière et débardage des bois de l'emprise par la piste forestière existante
- Débroussaillage de l'emprise totale des travaux
- Travaux de terrassement de la piste selon la méthode suivante :
 - mise en dépôt de la terre végétale superficielle
 - terrassement de l'emprise de la piste
 - remise en place de la terre végétale sur la piste et les talus
 - végétalisation de l'ensemble de la surface affectée

2. Mesures liées à la faune

Les travaux vont débuter à l'automne avec une coupe des arbres postérieure au 1^{er} septembre.

Cette date permet de ne pas impacter les oiseaux nicheurs (Chevêchette notamment) potentiellement présents sur l'emprise.

Le défrichement sera suivi par un débroussaillage permettant à l'ensemble de la faune de quitter l'emprise et de trouver de nouvelles zones d'accueil à proximité.

Les travaux de terrassement seront réalisés en début d'été de l'année suivante, avec une fin des travaux d'engazonnement à l'automne.

3. Mesures liées à la flore

L'étude sommaire de la végétation de l'emprise a essentiellement été ciblée sur la recherche d'espèces protégées potentiellement présentes, notamment dans la Rhodoraie intra forestière de la zone amont de la piste.

Les espèces plus particulièrement ciblées sont :

La Pyrole intermédiaire : *Pyrola media*

Le Lycopode des Alpes, *Diphasiastrum alpinum*

La prospection réalisée le 12 août 2013 en conditions favorables n'a pas mis en évidence la présence de ces espèces.

L'impact sur la flore se traduit par une destruction du couvert végétal forestier et son remplacement par une végétation de type prairie.

Notons que le couvert végétal de la piste de la Coq même en zone de forte pente est très dense et stable.



Couvert végétal de la piste

Après la fin des travaux de terrassement, l'emprise sera végétalisée au plus tôt.

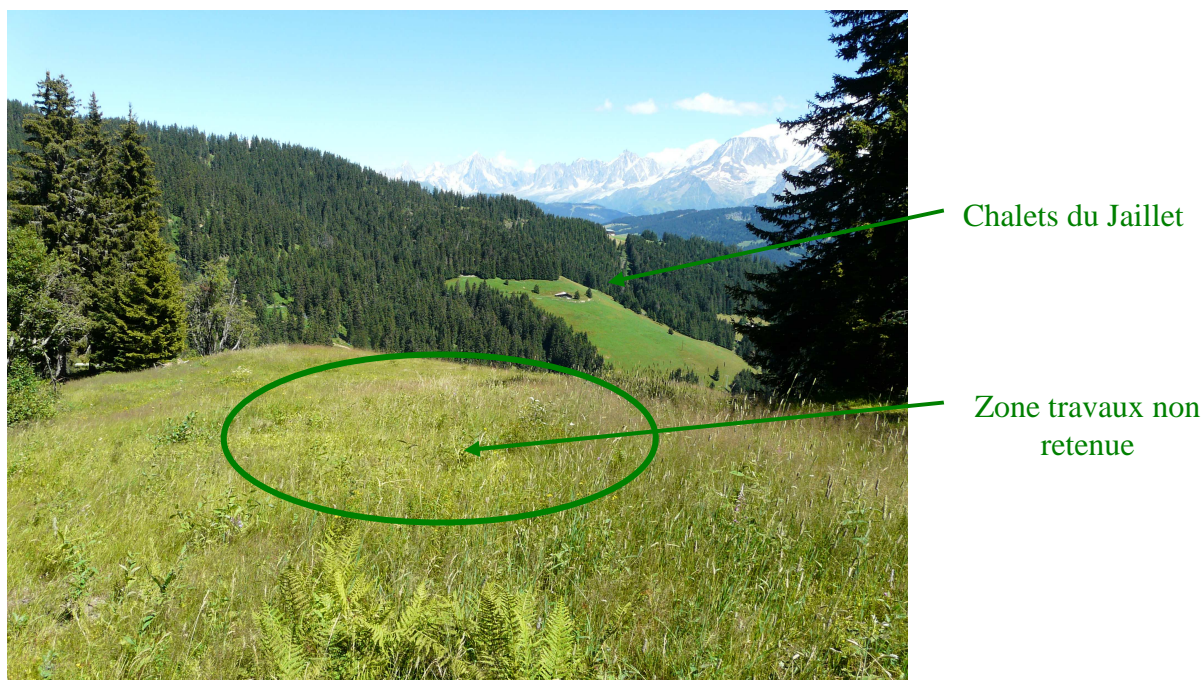
- L'ensemble de l'emprise avec un engazonnement adapté d'espèces végétales assurant une couverture rapide et composée d'espèces locales
- Les talus amont et aval seront confortés par la plantation de jeunes plants forestiers de feuillus (Sorbiers, Saules marsault, Erables sycomores) assurant la stabilité et la création d'une lisière

4. Mesures liées au paysage

Le tracé proposé se situe dans une combe très peu visible et dont l'impact paysager est strictement local.

La solution d'écarter la piste existante en partie médiane pour corriger l'assiette n'a pas été retenue pour des raisons paysagères.

Les terrassements très importants auraient eu un impact visuel fort depuis les chalets du Jaillet.



La piste en zone intermédiaire

D. CONCLUSION

Le projet présenté par la SEM « Les Portes du Mont Blanc » se situe dans une zone dédiée, depuis de nombreuses années, à la pratique des sports d'hiver.

Le projet impacte le domaine forestier, mais présente une intégration paysagère satisfaisante, dans un secteur dont les enjeux floristiques et faunistiques sont peu élevés.

La SEM s'engage à réaliser les travaux dans une période et selon un phasage permettant de limiter très fortement les risques potentiels pour le milieu naturel.

Pour Environnement et Paysage

R. BREYTON

Le 20 août 2013