



Commune de Bourg Saint Maurice  
Place Marcel Gaimard  
BP08  
73700 Bourg Saint Maurice

## **EXAMEN CAS PAR CAS**

### **ANNEXES 2 à 6**

*Avec complément*

AMENAGEMENT DE LA PISTE DE SKI D'ENTRAINEMENT  
ET DE COMPETITION DE LA CACHETTE  
SUR LE SITE DES ARCS 1600

**COMMUNE DE BOURG SAINT MAURICE**

V1 - Mars 2014

**épode**  
études - maîtrise d'oeuvre

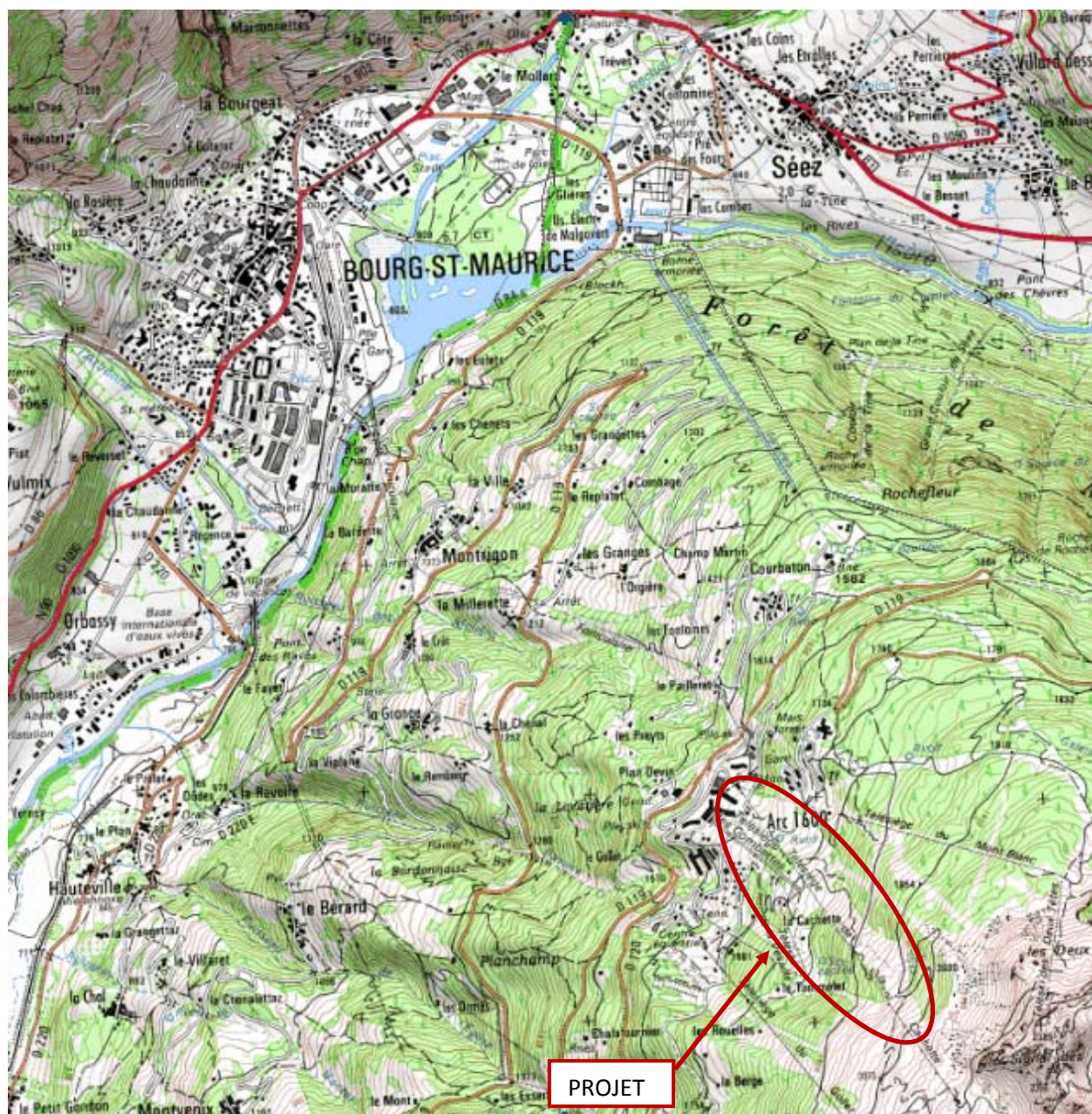
Siège social : Chambéry  
Immeuble Axiome – 44 rue Charles Montreuil – 73000 Chambéry  
Tél : 04 79 69 39 51 – mail : [info@epode.eu](mailto:info@epode.eu) - [www.epode.eu](http://www.epode.eu)  
Antenne : Annecy le Vieux  
Parc des Glaisins – 3 impasse des Prairies – 74940 Annecy le Vieux  
Tél : 04 50 51 48 54

# SOMMAIRE

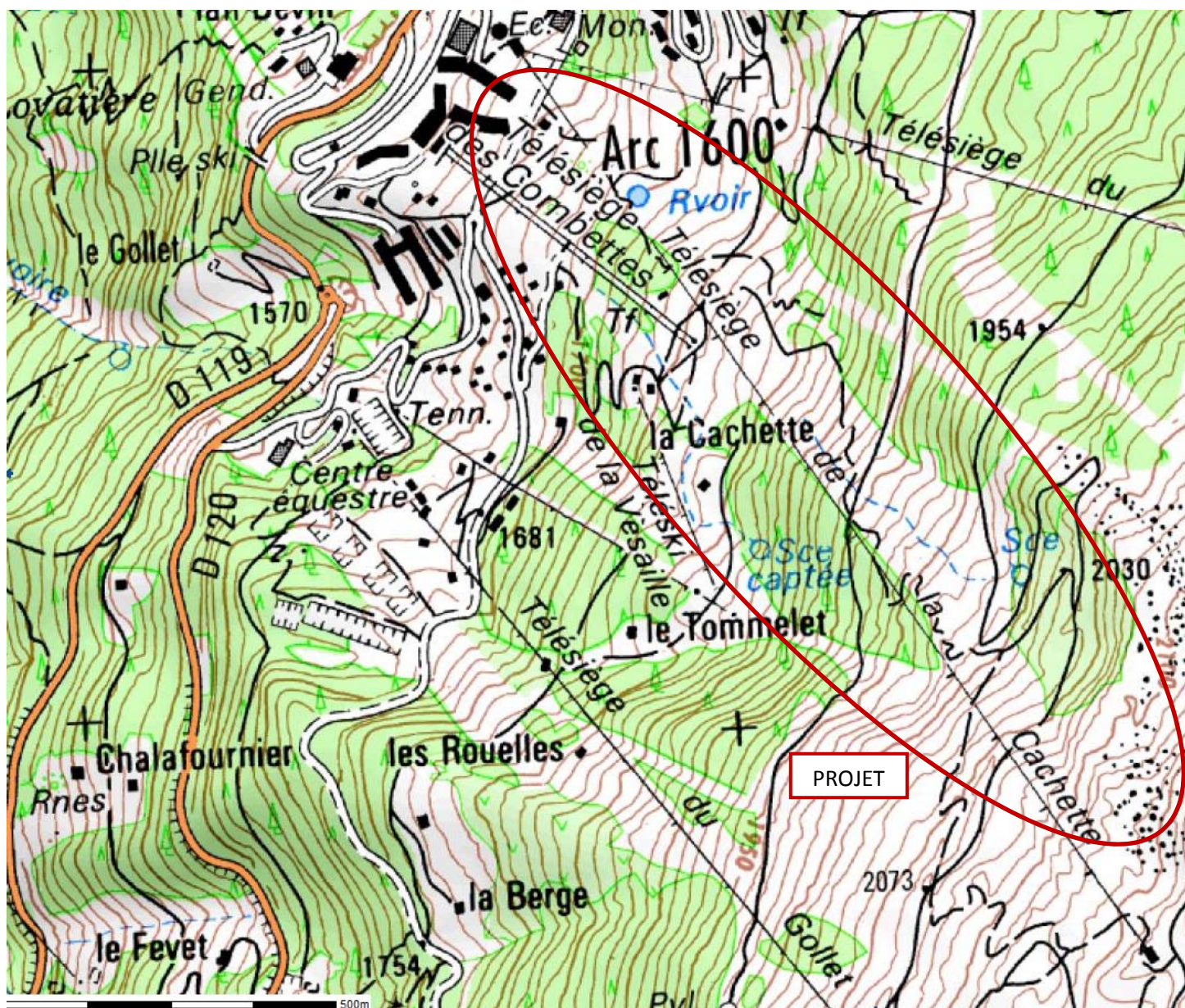
<i>ANNEXE 2 : PLANS DE SITUATION .....</i>	<i>3</i>
<i>ANNEXE 3 : PHOTOGRAPHIES DU SITE .....</i>	<i>5</i>
<i>ANNEXE 4 : PLANS ET COUPES TYPES DU PROJET .....</i>	<i>9</i>
<i>ANNEXE 5 : LES ABORDS DU PROJET .....</i>	<i>10</i>
<i>ANNEXE 6 : NOTE ENVIRONNEMENTALE .....</i>	<i>11</i>
A. CARACTERISTIQUES DU PROJET .....	11
B. CONTEXTE ENVIRONNEMENTAL .....	12
1. Contexte hydrographique .....	12
2. Le milieu naturel .....	12
3. Le Plan Local d'Urbanisme .....	15
4. Les risques naturels .....	15
C. SYNTHÈSE DU CONTEXTE ENVIRONNEMENTAL .....	16



## ANNEXE 2 : PLANS DE SITUATION









### ANNEXE 3 : PHOTOGRAPHIES DU SITE



Localisation des prises de vues



1) Départ du télésiège de la Cachette sur le bas de la piste (CIME, aout 2011)





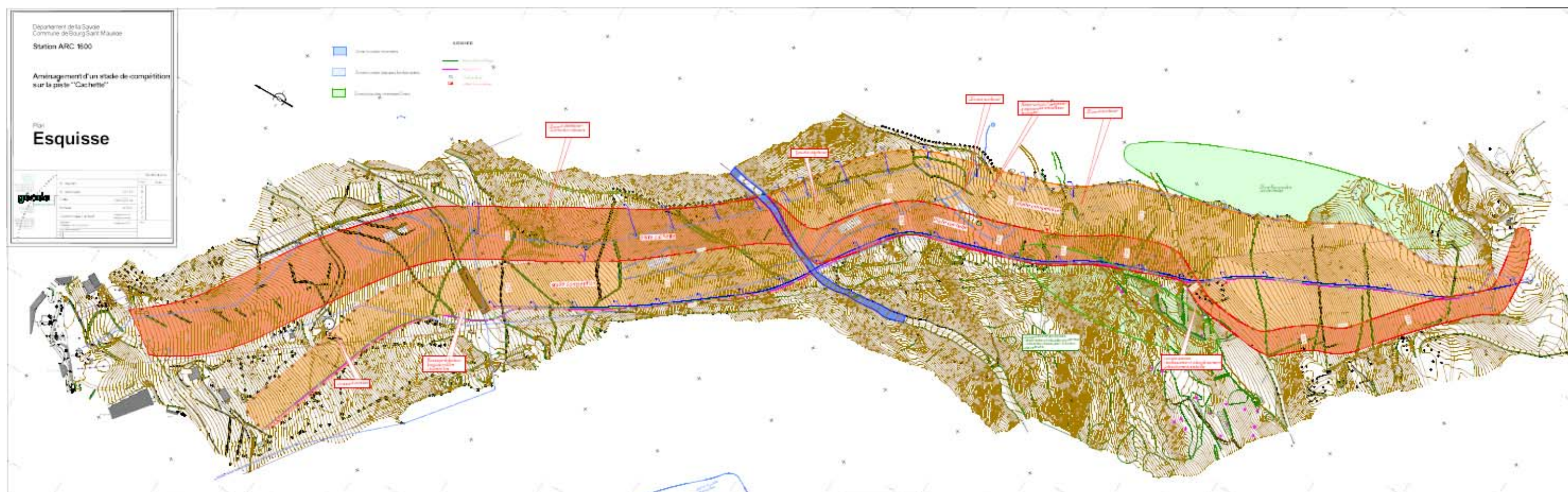
2) Prairies subalpines sur le bas de la piste de la Cachette (CIME, aout 2011)



3) Haut de la piste de la Cachette entouré de brousses d'Aunles verts (CIME, aout 2011)



## ANNEXE 4 : PLANS ET COUPES TYPES DU PROJET



Plan général du projet, Geode, février 2014



## ANNEXE 5 : LES ABORDS DU PROJET





## ANNEXE 6 : NOTE ENVIRONNEMENTALE

### A. CARACTERISTIQUES DU PROJET

#### Site actuel

Le site d'étude est localisé sur la commune de Bourg Saint Maurice, sur la station des Arcs 1600. Il correspond à la piste existante La Cachee.

#### Projet

Le projet de piste d'entraînement et de compétition est le résultat d'une concertation entre l'ensemble des partenaires du ski sportif sur la station des Arcs : ski club, écoles de ski, section ski étude, commune de Bourg Saint Maurice et ADS, suite à l'abandon du projet de piste dédiée pour le Centre National Ski de Haut Niveau.

L'objectif est de mettre à disposition une piste permettant de répondre aux exigences des entraînements et des compétitions de skis. Aucun stade de la station ne répond actuellement à ces critères :

- sécurité,
- caractéristiques topographiques adaptées (pentes, devers, largeurs, longueurs),
- enneigement garanti et adapté,
- accessibilité pour les sportifs et les spectateurs,

Tout ceci en bénéficiant pour partie d'infrastructures déjà existantes.

Dans sa phase de réalisation le projet fait l'objet de différents points :

- Mise en place de filets de protection sur l'ensemble du périmètre de la piste,
- Réalisation d'un passage souterrain au niveau du sommet du télésiège Combettes afin de permettre le croisement de pistes en toute sécurité,
- Confortement du réseau neige,
- Terrassements ponctuels pour le dévoiement de la piste commerciale (élargissement, surfacage de certains points noirs de la piste de la Cachee actuelle).

Durant sa phase d'exploitation le dénivelé et la configuration de la piste permettront des entraînements sur les disciplines de Slalom, de Slalom géant et de Super G. Les entraînements pourront se faire sur des tracés en parallèle ou sur des tronçons de piste.

La piste commerciale de la Cachee sera accessible durant les entraînements et les compétitions, séparée par les filets de protection.

## B. CONTEXTE ENVIRONNEMENTAL

### 1. Contexte hydrographique

Le projet traverse une petite source : la source du Magasin. Cette source a autrefois été captée pour alimenter en eau potable le village EDF de Courbaton situé en contrebas d'Arc 1600. Aujourd'hui cette alimentation n'est plus en service.

### 2. Le milieu naturel

Le site du projet a fait l'objet d'un diagnostic écologique par le bureau d'étude CIME en aout 2011. Différents milieux ont été identifiés sur la zone :

- formations artificialisées, issues de reverdissements ;
- prairies subalpines, en parties basse et moyenne ;
- pelouses acidiphiles, essentiellement en partie moyenne ;
- zones humides
- boisements d'épicéas (pessières) infiltrés de mélèzes ;
- clairières à végétation luxuriante ;
- bordures de chemins ;
- brousses à aulnes verts (arcosses) en parties moyenne et haute ;
- landes à airelle bleutée myrtille et rhododendron en partie haute ;
- rochers et affleurements rocheux en partie haute.

Parmi toutes les espèces inventoriées seul le Lycopode des Alpes (*Diphasiastrum alpinum*) est protégé, au niveau national. Cette espèce n'est pas présente sur l'emprise actuelle de la piste mais se rencontre en limite directe de part et d'autre de la piste dans le deuxième tiers supérieur.



Zone à Lycopode des Alpes, CIME aout 2011

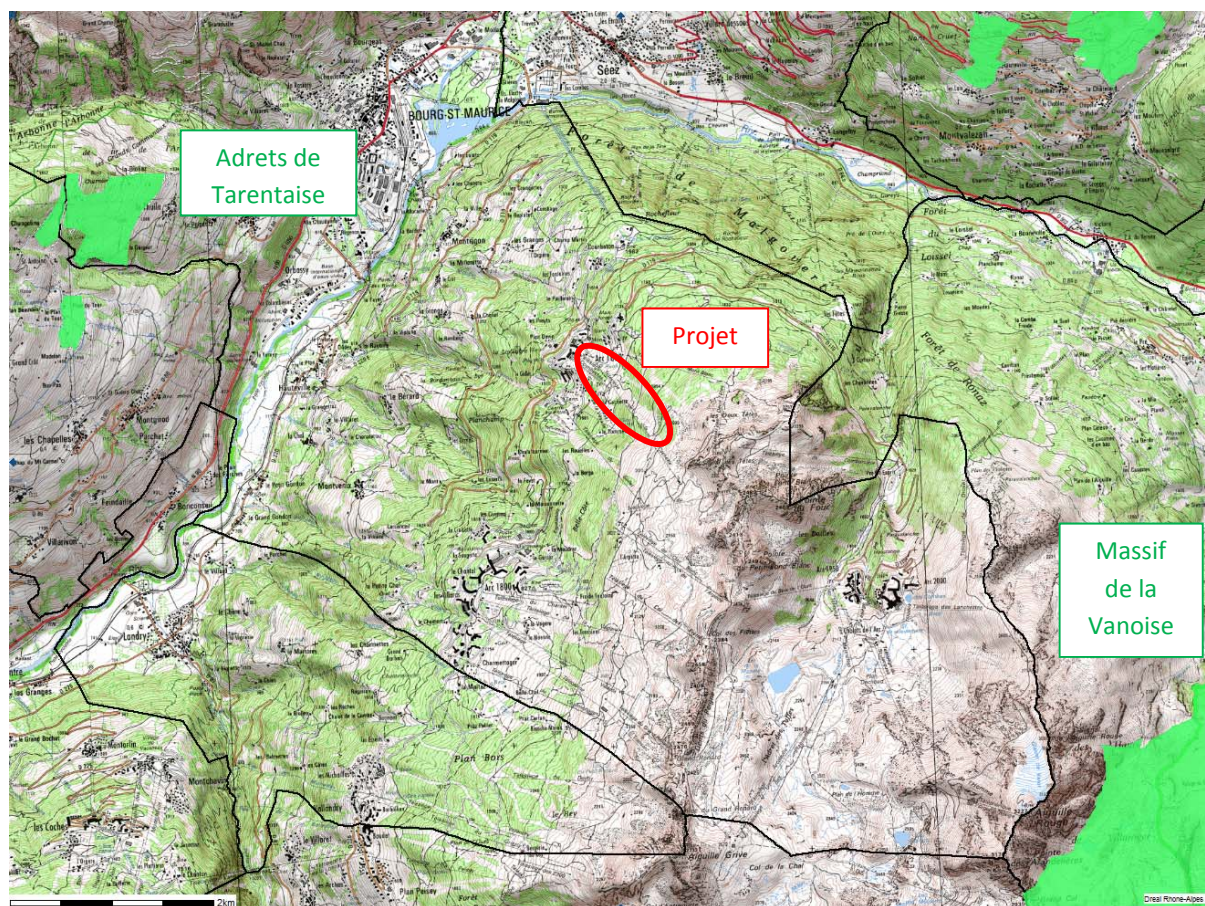


### Les zones de protections réglementaires liées au Réseau Natura 2000

La zone de projet n'est pas concernée par un site Natura 2000.

Les sites Natura 2000 les plus proches sont situés à plus de 5 km :

- Natura 2000 SIC FR8201777 Les Adrets de Tarentaise au nord-ouest
- Natura 2000 SIC FR8201783 Massif de la Vanoise au sud-est



*Cartographie des zones Natura 2000*

### Les Zones d'Intérêt Communautaire pour la Conservation des Oiseaux (ZICO)

La zone d'étude n'est pas localisée dans une ZICO.

### Les zones naturelles d'Intérêt Ecologique Faunistique et Floristique

Le projet ne concerne ni ZNIEFF 1 ni ZNIEFF 2, les plus proches sont :

- ZNIEFF 1 n° 73150030 : Forêt e Malgovert et de Ronaz à environ 1km à l'est
- ZNIEFF 2 n° 7315 : Massif de la Vanoise à environ 500m à l'est



*Carte des ZNIEFF (ZNIEFF 1 en vert foncé et ZNIEFF 2 en vert clair) présent sur le territoire*

### Les zones humides

Le projet concerne directement 4 zones humides :

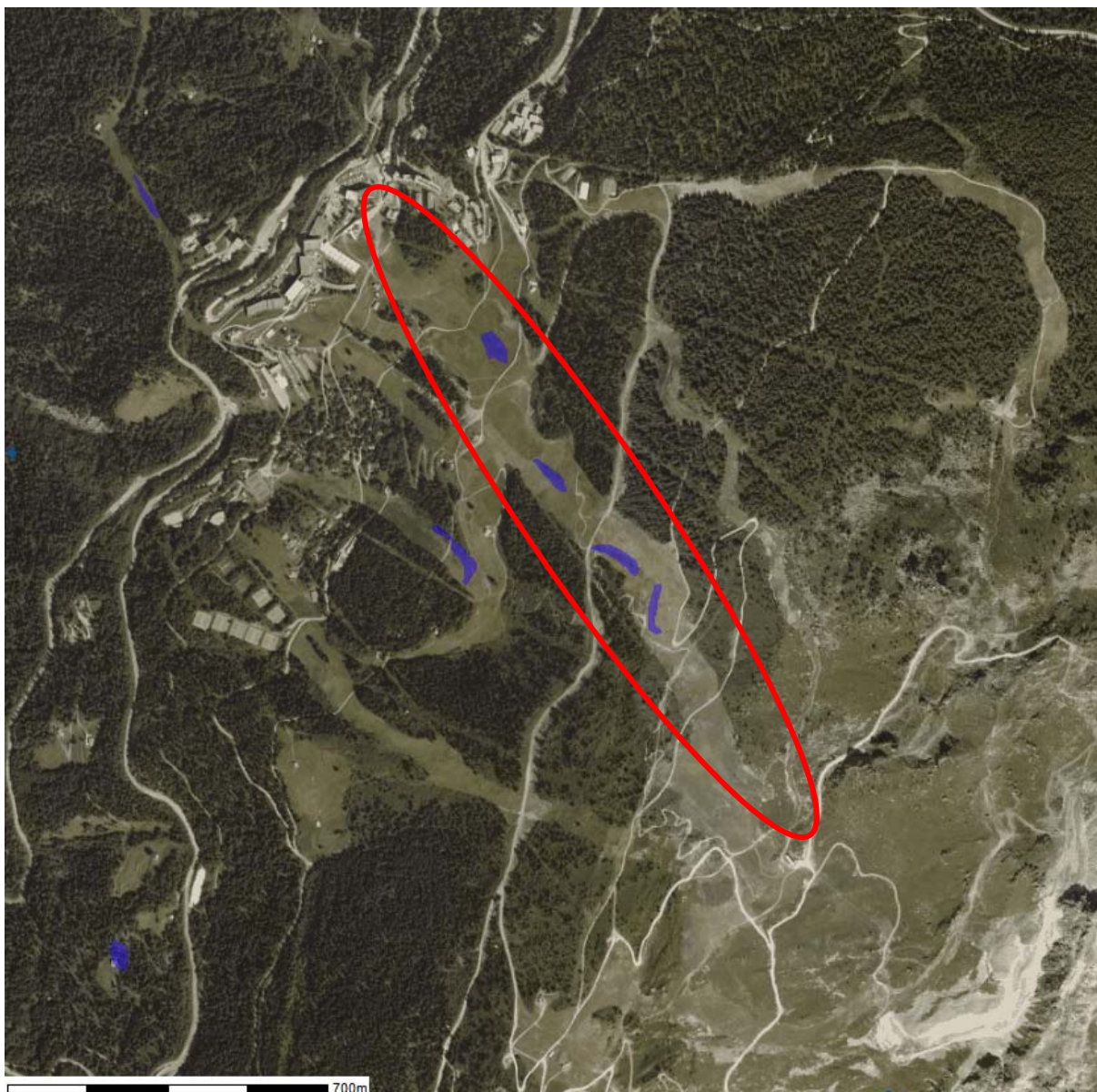
- 73PNV0676 - Aval de la Cachette
- 73PNV0677 - Amont de la Cachette : site nord
- 73PNV0678 - Amont de la Cachette : site sud-ouest
- 73PNV0679 - Amont de la Cachette : site sud-est

Ces zones humides sont alimentées potentiellement par la source du Magasin. Elles sont assez pauvres en espèces et ne présentent aucune espèce protégée.



*Petite zone humide à mi-pente sur la piste de la Cachette, CIME aout 2011*





*Carte des zones humides sur le territoire*

### 3. Le Plan Local d'Urbanisme

Le Plan Local d'Urbanisme opposable sur la Commune de Bourg Saint Maurice a été approuvé le 02/10/2006.

Le secteur de l'aménagement est situé en zone Ns, destiné aux équipements et aménagements en vue de la pratique du ski et aux remontées mécaniques.

Le projet est compatible avec les documents d'urbanisme.

### 4. Les risques naturels

La commune de Bourg Saint Maurice a fait l'objet d'un PPRN approuvé le 3/11/2004, révisé le 14/08/2009. Le projet n'est pas localisé dans une zone à risques naturels.

Le projet est donc compatible avec le PPRN.

## C. SYNTHESE DU CONTEXTE ENVIRONNEMENTAL

Dans le cas du projet d'aménagement du stade de compétition de la piste de la Cachette :

- Le projet ne concerne aucun périmètre de protection de captage d'eau potable ni de zone naturelle Natura 2000, ZICO, et ZNIEFF type 1 ou 2. Il ne concerne aucun monument historique ou son périmètre de protection, ni site archéologique répertorié,
- Le projet concerne 4 zones humides,
- Il n'est pas localisé en zone agricole sensible ou sylvicole,
- Il est compatible avec les documents d'urbanisme, dont le PLU.
- Le site d'étude n'est pas concerné par une zone à risque naturel.