

Projet d'aménagement de la gravière du Buclet

Demande de reconnaissance d'antériorité du plan d'eau ;

Demande d'examen Au cas par cas ;

Dossier unique de déclaration Loi sur l'eau et d'Evaluation d'incidence Natura 2000.

RESUME

Située en site Natura 2000 et en forêt domaniale de l'Oisans, l'ancienne gravière du Buclet est devenu un lac d'agrément très prisé.

Non aménagé, le site fait aujourd'hui l'objet d'une forte fréquentation, qui entraîne la dégradation des milieux corollés à des problèmes sanitaires : eau de baignades, déjections... ; ainsi que des questions de sécurité : feux, baignade, conflits d'usages.

Afin de préserver les milieux naturels et structurer l'accueil des visiteurs, la commune du Bourg d'Oisans et l'ONF prévoient des travaux d'aménagement et de requalification du site en lien avec l'ensemble des partenaires, comme prévu dans une fiche action du DOCOB du site Natura 2000. (cf. [annexes](#)).

Les interventions ont été définies en consultant la LPO et l'opérateur du site Natura 2000. Le présent rapport fournit les éléments montrant que les travaux n'auront pas d'incidence significative sur le milieu naturel. Ils contribueront à préserver les habitats en concentrant la fréquentation sur des zones dédiées organisées.

Le but est de préserver le caractère naturel et paysager du site sans activité commerciale.

La gestion du lac est ensuite prévue dans le cadre d'un comité de site.


En cas de non intervention, le risque est une augmentation rapide de la dégradation des milieux et des paysages du site.



Sommaire

1- DEMANDE DE RECONNAISSANCE D'ANTERIORITE DU PLAN D'EAU	5
2- PRESENTATION DU PROJET	10
I. MAITRE D'OUVRAGE	11
II. LOCALISATION	11
III. CONTEXTE ET OBJECTIFS	12
IV. COUT PREVISIONNEL	14
3- ETAT DES LIEUX DU SITE.....	15
I. FONCIER	16
II. HISTORIQUE	16
III. SURFACE ET BATHYMETRIE.....	18
IV. USAGES ET RISQUES	19
4- CONTEXTE ENVIRONNEMENTAL	21
I. ZONAGES TERRITORIAUX.....	22
II. DONNEES FAUNE-FLORE CONNUES	23
III. SYNTHESE DES ENJEUX.....	36
5- DESCRIPTION DES AMENAGEMENTS PREVUS	38
I. CONFORTEMENT DU PARKING EXISTANT ET POSE D'EQUIPEMENTS DE SALUBRITE	39
II. CONFORTEMENT DU SENTIER EXISTANT AUTOUR DU LAC POUR LES PROMENEURS ET ELARGISSEMENT D'UN SENTIER PARALLELE PREEXISTANT A DESTINATION DES VTTISTE ET DES CAVALIERS.....	41
III. VEGETALISATION DES BERGES NUES, MISE EN DEFENS DES BANQUETTES D'ALLUVIONS FREQUENTEES PAR LE CRIQUET DES TORRENTS ET PLANTATIONS D'HYDROPHYTES DANS LE PLAN D'EAU	43
IV. AMENAGEMENT DE POSTES DE PECHE BIEN DEFINIS	45
V. INSTALLATION DE BELVEDERES PANORAMIQUES.....	46
VI. REMPLACEMENT D'UNE PASSERELLE A L'EXUTOIRE DU LAC.....	47
VII. INSTALLATION DE TABLES DE PIQUE-NIQUE	48
VIII. MISE EN PLACE DE STATIONS LUDO SPORTIVES LABELLISEES FORETSPOUR®	49
IX. INSTALLATION DE SIGNALETIQUES ET POSE DE PANNEAUX D'INFORMATION	50
6- SYNTHESE DES AMENAGEMENTS PREVUS ET BILAN DES SURFACES AMENAGEES	51
7- LOCALISATION DES AMENAGEMENTS AU REGARD DES ENJEUX ECOLOGIQUES IDENTIFIES	53
8- INCIDENCES PREVISIBLES DU PROJET.....	55
9- RUBRIQUES IOTA DANS LESQUELLES LE PROJET S'INSCRIT.....	57
10- MESURES PRISES POUR EVITER ET POUR REDUIRE LES INCIDENCES	59
I. EVITEMENT DE LA STATION DE TREFLE SAXATILE INVENTORIEE AU NORD DU SITE	60
II. REALISATION DES TRAVAUX EN DEHORS DU PRINTEMPS (PERIODE SENSIBLE POUR LA FAUNE).....	60
III. PRISE EN COMPTE DU RISQUE POLLUTION DANS L'ORGANISATION DES TRAVAUX	60
IV. ELIMINATION DES FOYERS DE BUDDLEIA DE DAVID ET SUIVI APRES TRAVAUX POUR EVITER L'APPARITION DE NOUVEAUX FOYERS	61
V. SUIVI DE LA FREQUENTATION DU SITE ET ORGANISATION D'UNE SURVEILLANCE L'ETE.....	61
11- COMPATIBILITE DU PROJET AVEC LA PLANIFICATION DU TERRITOIRE.....	62
I. CONCERTATION DES ACTEURS LOCAUX	63
II. COMPATIBILITE AVEC LE SAGE DRAC-ROMANCHE	63
III. COMPATIBILITE AVEC LE REGIME FORESTIER	63

IV. COMPTABILITE AVEC LE PLU DE BOURG D'OISANS	63
V. COMPTABILITE AVEC LE SCOT	63
12- EVALUATION DES INCIDENCES DU PROJET SUR LE SITE NATURA 2000 FR8201738.....	65



1- Demande de reconnaissance d'antériorité du plan d'eau

DEMANDE DE RECONNAISSANCE D'ANTÉRIORITÉ DE PLAN D'EAU

Nom du plan d'eau	GRAVIERE DU BUCLET
Commune(s) de situation	LE BOURG D'OISANS (38520)

Etabli au titre de l'article R.214-53 du code de l'environnement

I- Lorsque des ouvrages, installations, aménagements, logement réalisés ou des activités légalement exercées sans qu'il y ait eu lieu à application des textes mentionnés aux articles R.214-3, R.214-51 et R.214-52 viennent à être soumis à autorisation ou à déclaration par un décret de nomenclature, conformément aux articles L.214-1 à L.214-6, l'exploitation ou l'utilisation des ouvrages, installations, aménagements ou l'exercice des activités peuvent se poursuivre sans cette autorisation ou déclaration, à la condition que l'exploitant ou, à défaut le propriétaire ou le responsable de l'activité fournisse au préfet les informations suivantes :

1° Son nom, prénom et son adresse ;

2° L'emplacement de l'installation, de l'ouvrage ou de l'activité ;

3° La nature, la consistance, le volume et l'objet de l'installation, de l'ouvrage ou de l'activité, ainsi que la ou les rubriques de la nomenclature dans lesquelles ils doivent être rangés.

II- Le préfet peut exiger la production des pièces mentionnées aux articles R.214-6 ou R.214-32.

Il peut prescrire, dans les conditions prévues aux articles R.214-17 ou R.214-39, les mesures nécessaires à la protection des éléments mentionnés à l'article L.211-1.

III- Les vidanges périodiques, en vue de la récolte des poissons, d'étangs de production piscicole, régulièrement créés, qui sont venues à être soumises à autorisation ou à déclaration en application de la nomenclature figurant au tableau annexé à l'article R.214-1, sont considérées comme des activités légalement exercées si la dernière vidange est intervenue depuis moins de trois ans.

1° Identification du demandeur (propriétaire)

Nom (ou raison sociale)	ONF - OFFICE NATIONAL DES FORÊTS
Prénom	
Téléphone	
Courriel	
N° SIRET	XXXXXXXXXXXX 662 043 116 00489
Date de naissance	
Adresse	Agence Territoriale Isère 3 quai Créquy - 38000 GRENOBLE

2° Emplacement de l'ouvrage (1)

Commune	Section cadastrale	N° parcelle(s)	Lieu-dit
Le Bourg d'Oisans	Nx/N	OE 1238 OE 1237 OE 0403	Le Buclet

(1) Joindre un plan de situation au 1/25000 et un extrait de plan cadastral

Tel : 04 68 69 46 49
Mail : dolap@oiv.gouv.fr
Adresse : DDI de l'Isère - 1r, Bd Joseph Valier, BP 46
38040 GRENOBLE Cedex 9

10

(Joindre plans, schémas, croquis, photos permettant de mieux décrire le plan d'eau et ses ouvrages annexes)

Caractéristiques du plan d'eau :

Superficie en eau (m² ou ha) : 11 ha
 Profondeur maximale : 12 mètres
 Volume estimé : 700 000 m³
 Cote NGF plan d'eau (si connue) :

Caractéristiques du barrage (digue):

Nature de l'ouvrage : _____
 Longueur en m : _____
 Largeur en crête en m : _____
 Cote NGF crête digue (si connue) : _____
 Revanche (cote plan d'eau et crête de digue) en m : _____
 Hauteur maximale en m : _____

Dispositif de vidange :

Oui ☐ Non ☐

☐ De type moins si out. descriptif dimensions : _____
☐ Vanne de fond
☐ Canalisation de vidange Diamètre en mm _____ mm Longueur en m _____
 Pêcheur en aval : Oui ☐ Non ☐

Evacuateur de crue :

Oui ☐ Non ☐

Description (latéral à ciel ouvert, coursier, buse) _____
 Largeur de déversement (m) _____
 Dimensionné pour quel type de crue (décennale, cinquantennale, centennale) _____
 (fournir une fiche ou note de calcul si connu)

Mode d'alimentation du plan d'eau :

↳ Plan d'eau alimenté par un cours d'eau (notamment si trait bleu plein ou en pointillé sur carte IGN)

☐ Etabli en barrage de cours d'eau : _____
☐ Etabli en dérivation de cours d'eau
 Si oui, description de l'ouvrage de prélèvement : _____
 Dispositif de restriction du débit réservé : _____

6. Autres modes d'alimentation

☐ Eaux pluviales, eaux de ruissellement, fossés
☐ Source(s) située(s) sur le terrain
☒ Eaux souterraines (nappe)
☐ Autres (préciser) :

Vocation du plan d'eau :

☐ Pisciculture ☐ Irrigation ☒ Autres

4°/ Rubriques de la nomenclature concernées par le plan d'eau

(cocher la (ou) case(s) des rubriques concernées)

Rubrique	Intitulé	Projet	Arrêté ministériel de prescriptions générales à respecter
3.2.3.0	Plans d'eau permanents ou non : Dont la superficie est supérieure ou égale à 3 ha (A), Dont la superficie est supérieure à 0,1 ha mais inférieure à 3 ha (D).	<input checked="" type="checkbox"/> A <input type="checkbox"/> D	Arrêté du 27 août 1999 modifié
3.2.7.0	Piscicultures d'eau douce mentionnée à l'article L.431-6 du code de l'environnement	<input type="checkbox"/> D	Arrêté du 1 ^{er} avril 2008

5°/ Justification de l'antériorité

- ☞ Si plan d'eau **non établi ou alimenté par un cours d'eau** : justification de son existence avant le 21 mars 1893
- ☞ Si plan d'eau **établi en barrage de cours d'eau** : justification de droit fondé en titre (antérieur à la Révolution)
- ☞ Si plan d'eau **établi en dérivation de cours d'eau** : voir au cas par cas

Dans tous les cas, joindre tous documents pouvant justifier de l'antériorité notamment actes notariés, extraits d'anciennes cartes, du cadastre napoléonien, de la carte de Cassini, archives historiques ...

6°/ Rappel des pièces à joindre dans le dossier

Dans tous les cas joindre tous documents nécessaires, notamment :

- ☐ La copie du titre, ou tout document prouvant la date de création du plan d'eau ; → AP Captage de la Font page 5.
- ☐ Une carte au 1/25000 avec la position du ou des plans d'eau ;
- ☐ Un plan cadastral ;
- ☐ Plans, schémas, coupes, photos, fiches techniques permettant de décrire le plan d'eau et ses ouvrages

7°/ Engagement du déclarant

J'écertifie l'exactitude des éléments portés dans le présent document.

Fait à Grenoble, le 03/01/2023.
(Signature)

OFFICE NATIONAL
Agence IGH
8 Quai Crémieux
38000 GRENOBLE

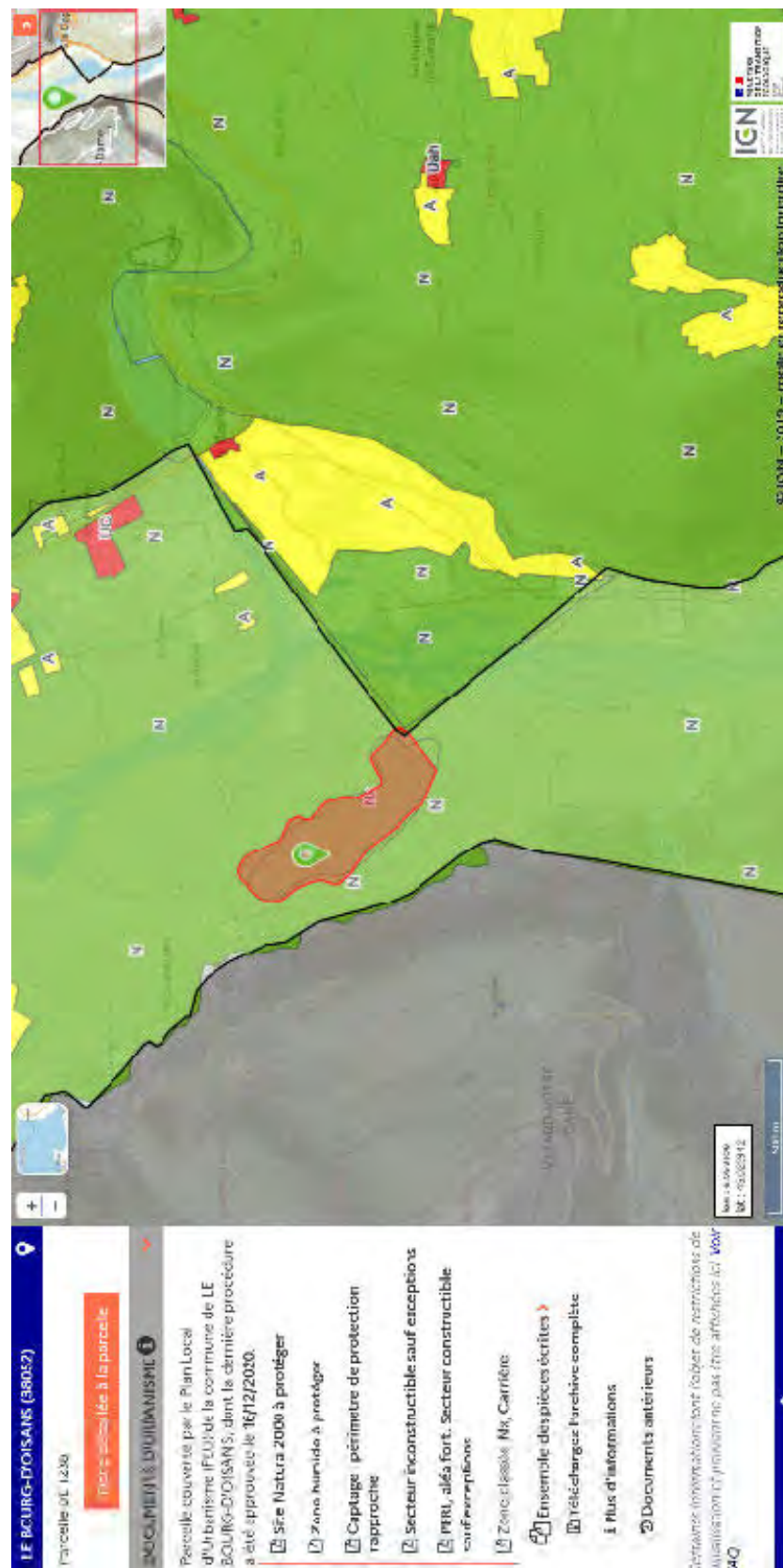
Benoit ROLLAND

Dossier à retourner complété et signé avec les pièces justificatives en 3 exemplaires de la « version papier » au Guichet Unique de la police de l'eau

Direction Départementale de l'Isère
Service Environnement
Unité Police de l'Eau et des Milieux Aquatiques
17 Boulevard Joseph Vallier
38000 Grenoble

Une version numérique devra être adressée à
ddt-isere@isere.gouv.fr
Adresse utilisable pour tous renseignements

Plan cadastral (source : géoportail-urbanisme)





2- Présentation du projet

I. Maitre d'ouvrage

Le maitre d'ouvrage de ce projet est la mairie du Bourg d'Oisans (38520).

Contact :

DACHER Paul

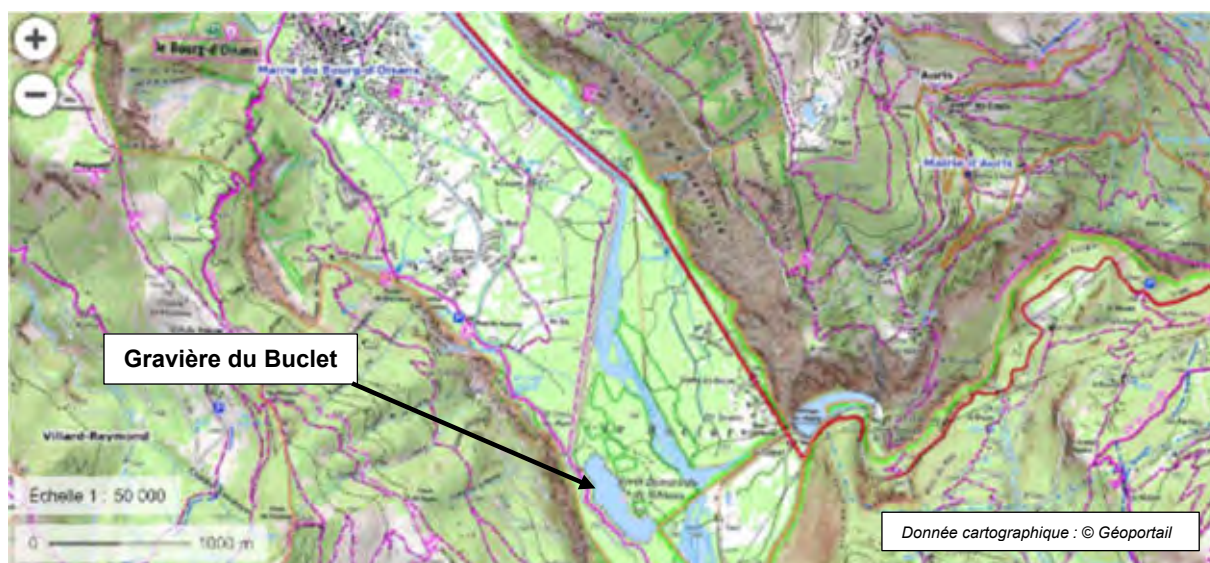
Commune de Bourg d'Oisans

Mairie- 1, rue Humbert,

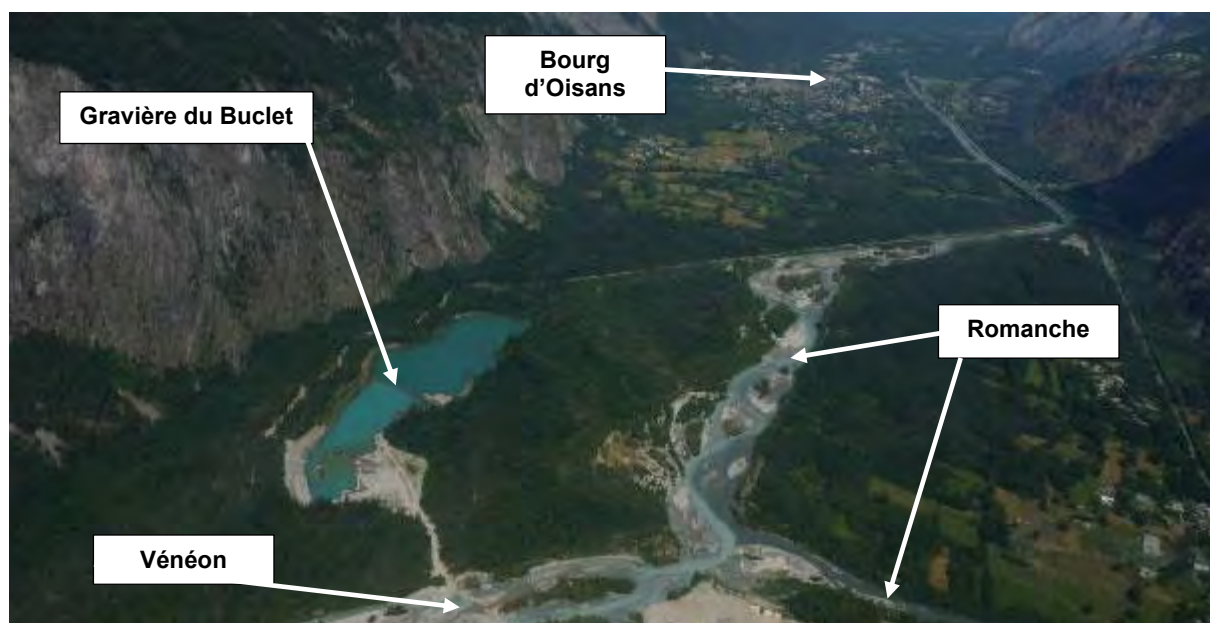
38520 Le Bourg d'Oisans.

II. Localisation

Le projet est situé au Sud de la commune du Bourg d'Oisans à la confluence du Vénéon et de la Romanche.



Localisation du projet



Vue aérienne de la gravière (source : site Internet du SYMBHI)

III. Contexte et objectifs

Le Lac du Buclet est une ancienne gravière de 11 ha remise en eau en 2012, une eau close, à 4 km en amont du Bourg d'Oisans. Le lac est en forêt domaniale de l'Oisans géré par l'ONF et fait partie du site Natura 2000 « Plaine de Bourg d'Oisans et ses versants ».

Ce lac, d'une grande beauté avec des vues somptueuses sur les sommets environnants, est aujourd'hui très fréquenté. **L'aménagement de ce site et l'organisation de l'accueil du public est une action prioritaire du site Natura 2000** (cf. [fiche DOCOB en annexe](#)).

Pour structurer l'accueil du public sur ce site, la commune du Bourg d'Oisans a lancé en 2020 un projet d'aménagement du site en partenariat avec l'ONF, gestionnaire du site.

La commune a ainsi mandaté l'ONF pour réaliser le programme du projet incluant une phase de concertation. L'objectif étant de recueillir les avis et projets des acteurs du lac et inventorier les procédures réglementaires nécessaires à la réalisation du projet. (Cf. [synthèse en annexe](#)).

Un des volets de l'aménagement est la réalisation d'un site FORÊTSport avec des stations ludo-sportives.

Les travaux ont été définis avec l'opérateur du site Natura 2000.

Le projet est suivi par un Comité de pilotage animé par la mairie du Bourg d'Oisans.

Le projet s'inscrit dans une dynamique territoriale de préservation du site naturel du lac du Buclet pour lui donner une vocation « nature ».

Historique du projet

- **2017** : Fiche DOCOB du site N2000 - Schéma d'accueil du secteur du Buclet (priorité 1)
- **2020** : Rencontre BO/ONF sur la gestion du site au vu de sa dégradation liée à sa forte fréquentation
- **2021** : Concertation des usagers et partenaires - premier avis de la DDT : dossier nécessaire → étude d'incidence Natura 2000
- **2021** : Réunion du Copil pour présenter le schéma d'accueil
- **Été 2021/2022** : Dispositif estival d'urgence pour gérer la fréquentation
- **2022** : Signature convention de partenariat BO/ONF
- **2022** : Accord des subventions ETAT (Fonds Avenir Montagne) et Dpt 38
- **2022** : Présentation des travaux détaillés à la LPO et à Natura2000
Abandon du volet baignade.
« Le projet n'aura pas d'incidence significative sur les habitats et espèces de la Directive Habitat »

Le projet vise les objectifs suivants :

- Préserver les richesses écologiques du site ;
- Maîtriser la fréquentation du site ;
- Assurer la sécurité des visiteurs ;
- Eduquer le public aux enjeux de l'environnement ;
- Mettre en valeur le paysage;
- Impliquer l'ensemble des acteurs locaux.

Les enjeux en cas de non intervention :

- Dégradation des milieux naturels et perte de biodiversité ;
- Erosion de la dynamique partenariale locale BO/ONF pour gérer ce site naturel ;
- Désengagement de la commune dans la gestion du site.

IV. Coût prévisionnel

Le coût prévisionnel de ce projet est estimé à 350 000 €HT.

Le projet est co-financé par l'Etat (Fond Avenir Montagnes), le Département de l'Isère et la commune du Bourg d'Oisans.

La mise en œuvre du projet se fait via une convention de partenariat entre la commune et l'ONF gestionnaire du site.



3- Etat des lieux du site

I. Foncier

La gravière est implantée en forêt domaniale RTM de l'Oisans – 1276 ha. Elle est gérée par l'Office national des forêts.

Les boisements périphériques comprennent quelques enclaves privées à l'Est (en jaune sur la carte ci-dessous).

Les parcelles boisées environnantes sont gérées dans le cadre d'un aménagement forestier, AM du 12/08/2020 pour la période 2019-2040.



II. Historique

La gravière du Buclet est une **ancienne carrière d'exploitation** de sable et de gravier. Elle n'est plus exploitée depuis janvier 2013. Elle a été sommairement aménagée avant restitution à l'ONF : végétalisation des talus et aménagement de banquettes d'alluvions à visée écologique dans la partie Sud du plan d'eau (en faveur du criquet des torrents). Par la suite un sentier s'est créé autour du plan d'eau (cf. plans qui suivent).



Vue du site en 2021 (données source : IGN)



Cartographie du site et des sentiers périphériques (source : <https://www.geoportail-urbanisme.gouv.fr>)

III. Surface et bathymétrie

La surface du plan d'eau résiduel est de **11 hectares**.

La bathymétrie du plan d'eau a été relevée par la Fédération Départementale pour la Pêche et la Protection du Milieu Aquatique de l'Isère (FDPPMA 38) en 2020. Elle est présentée ci-dessous : la gravière dépasse les 12 mètres au plus profond.

L'étude des températures par la FDPPMA38 a fait ressortir 3 secteurs distincts localisés ci-contre :

- Le « lac amont » qui est fortement influencé par les apports de nappe du Vénéon (apport conséquent d'eau fraîche $\pm 8^{\circ}\text{C}$).
- Les « lac médian » et « aval » qui sont moins influencés car il y a une **digue transversale submergée au milieu du plan d'eau** qui semble jouer un rôle de barrière en maintenant les eaux froides, plus lourdes, du côté du « lac amont ».



Une forte variation saisonnière de la cote du lac a aussi été relevé en lien avec les variations saisonnières de débits du Vénéon (**marnage de 2 à 3 m**). Elles impliquent un **cycle annuel de mise en eau / exondation des habitats de bordure**.



Bathymétrie du plan d'eau

IV. Usages et risques

Situé à proximité de la Voie Verte de l'Oisans, le **site** est **très attractif** et très prisé pour son environnement et ses paysages, notamment en été.

Au fil du temps, des usages multiples se sont installés : course, VTT, pêche, chasse, randonnée, équitation... avec la pose d'équipements disparates sans réelle cohérence d'ensemble.

Un éco compteur installé en été 2021 a permis d'estimer la fréquentation du site **entre 20 000 et 30 000 visiteurs par an**, avec un **pic estival** dû à la baignade en moyenne **100 visiteurs par jour**.

Des incivilités de plus en plus nombreuses sont constatées : circulation motorisée, feux, baignade et camping sauvages...

Le site subit de **nombreuses dégradations** sur les milieux (berges et bordure de sentiers) et pose des questions de sécurité et de salubrité (toilettes sauvages).

- Non aménagé, le site fait aujourd'hui l'objet d'une forte fréquentation, qui entraîne des dégradations des milieux avec des problèmes sanitaires : eau de baignades, déjections en milieu naturel... ainsi que des questions de sécurité : feux, baignade, conflits d'usages.



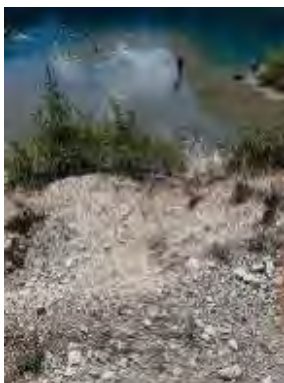
Promenade autour du lac



Un paysage exceptionnel très attractif



Des usages conflictuels (vtt, baignade, pêche, navigation ...)



Un site naturel qui se détériore au fil du temps (érosion berge lié au passage du public, feux et toilettes sauvages...) et un afflux de véhicules de plus en plus important



4- Contexte environnemental

I. Zonages territoriaux

La gravière figure dans les zonages suivants :

- Parc National des Ecrins, aire d'adhésion ;
- ZNIEFF 1 n°820030563 « Plaine du Bourg d'Oisans partie Sud » ;
- Site Natura 2000 FR8201738 « Plaine de bourg d'Oisans et ses versants » ;
- Zone humide de la plaine de l'Oisans ;
- Périmètre de protection rapprochée du captage d'eau potable de la Fare ;
- PPRI – aléas fort – secteur constructible sauf exceptions.

Les habitats et les espèces prioritaires visés par la protection du site Natura 2000 sont les suivants :

Habitats naturels visés par la protection du site FR8201738	
3220 - Rivières alpines avec végétation ripicole herbacée	6510 - Prairies maigres de fauche de basse altitude (<i>Alopecurus pratensis</i> , <i>Sanguisorba officinalis</i>)
3230 - Rivières alpines avec végétation ripicole ligneuse à <i>Myricaria germanica</i>	6520 - Prairies de fauche de montagne
3240 - Rivières alpines avec végétation ripicole ligneuse à <i>Salix elaeagnos</i>	7220 - Sources pétrifiantes avec formation de tuf (Cratoneurion)
3260 - Rivières des étages planitiaire à montagnard avec végétation du <i>Ranunculon fluitantis</i> et du <i>Callitricho-Batrachion</i>	8130 - Eboulis ouest-méditerranéens et thermophiles
4030 - Landes sèches européennes	8150 - Eboulis médio-européens siliceux des régions hautes
4060 - Landes alpines et boréales	8210 - Pentes rocheuses calcaires avec végétation chasmophytique
5130 - Formations à <i>Juniperus communis</i> sur landes ou pelouses calcaires	8220 - Pentes rocheuses siliceuses avec végétation chasmophytique
5210 - Matorrals arborescents à <i>Juniperus spp.</i>	91E0 - Forêts alluviales à <i>Alnus glutinosa</i> et <i>Fraxinus excelsior</i> (<i>Alno-Padion</i> , <i>Alnion incanae</i> , <i>Salicion albae</i>)
6170 - Pelouses calcaires alpines et subalpines	9110 - Hêtraies du <i>Luzulo-Fagetum</i>
6210 - Pelouses sèches semi-naturelles et faciès d'embuissonnement surcalcaires (<i>Festuco-Brometalia</i>) (* sites d'orchidées remarquables)	9130 - Hêtraies de l' <i>Asperulo-Fagetum</i>
6230 - Formations herbeuses à <i>Nardus</i> , riches en espèces, sur substrats siliceux des zones montagnardes (et des zones submontagnardes de l'Europe continentale)	9150 - Hêtraies calcicoles médio-européennes du <i>Cephalanthero-Fagion</i>
6410 - Prairies à <i>Molinia</i> sur sols calcaires, tourbeux ou argilo-limoneux (<i>Molinion caeruleae</i>)	9180 - Forêts de pentes, éboulis ou ravins du <i>Tilio-Acerion</i>
6430 - Mégaphorbiaies hygrophiles d'ourlets planitiaux et des étages montagnard à alpin	9410 - Forêts acidophiles à <i>Picea</i> des étages montagnard à alpin (<i>Vaccinio-Piceetea</i>)

Espèces visées par la protection du site FR8201738	
A	Sonneur à ventre jaune <i>Bombina variegata</i>
I	Bombyx Isabelle <i>Graellsia isabellae</i>
I	L'Écaille chinée <i>Euplagia quadripunctaria</i>
I	L'Écrevisse à pattes blanches <i>Austropotamobius pallipes</i>
I	Lucane cerf-volant <i>Lucanus cervus</i>
M	Barbastelle d'Europe <i>Barbastella barbastellus</i>
M	Grand Murin <i>Myotis myotis</i>
M	Murin à oreilles échancrées <i>Myotis emarginatus</i>
M	Petit Murin <i>Myotis blythii</i>
M	Loutre d'Europe <i>Lutra lutra</i>
F	Chabot commun <i>Cottus gobio</i>
P	Trèfle des rochers <i>Trifolium saxatile</i>
P	Sabot de Vénus <i>Cypripedium calceolus</i>
P	Buxbaumie verte <i>Buxbaumia viridis</i>

A = Amphibiens ; I = Invertébrés ; M = Mammifère ; F = Poissons ; P = Plante

II. Données faune-flore connues

Le secteur du Buclet a fait l'objet de nombreuses études naturalistes. Une synthèse de ces études est présentée ci-dessous.

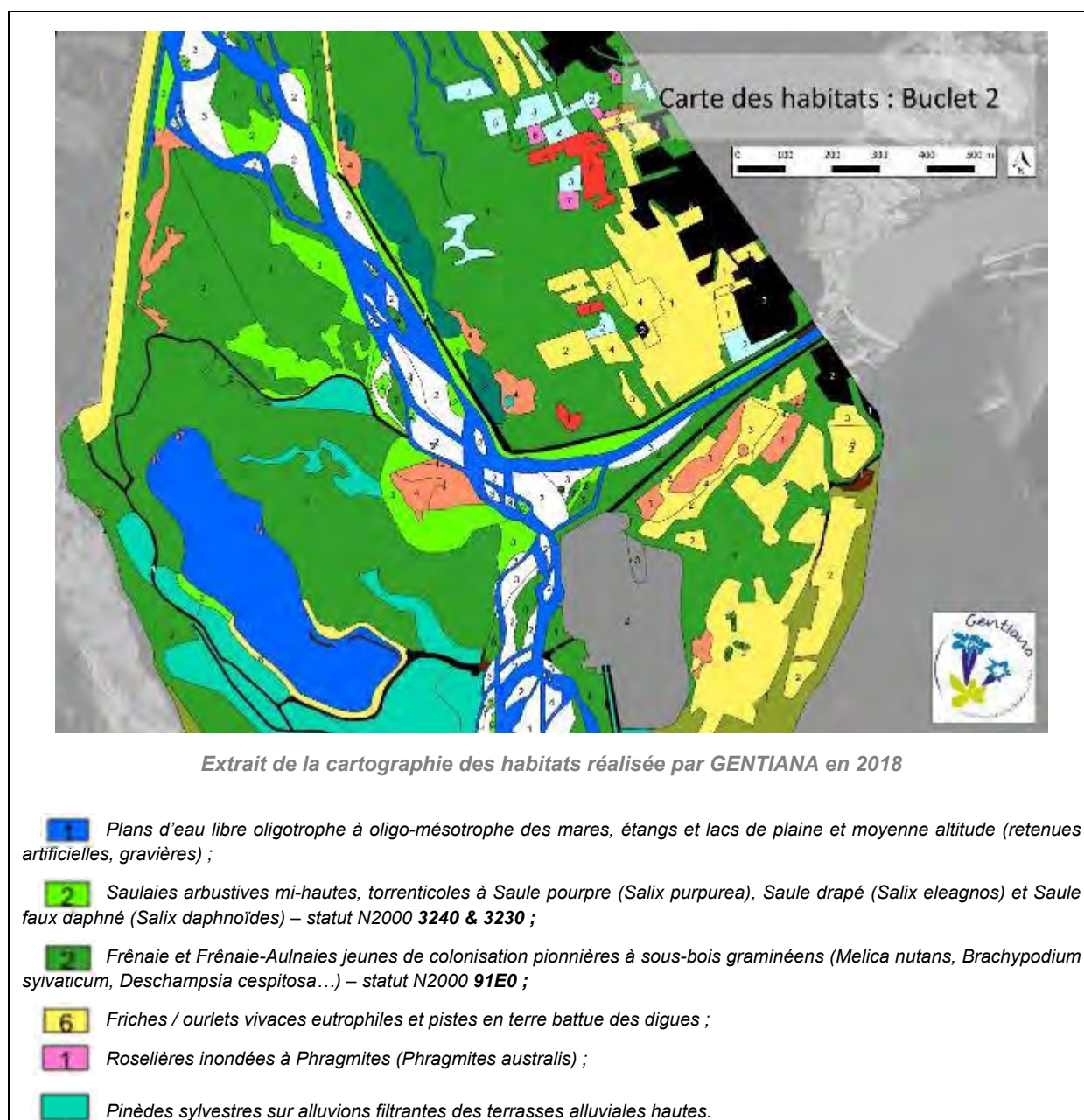
➤ Etude de la flore et des habitats

L'association GENTIANA a réalisé en 2018, pour le compte de la LPO, une étude de la flore et des habitats du secteur du Buclet et des confluences de la Romanche.

La zone d'étude investiguée correspond aux périmètres hachurés des secteurs présentés ci-dessous. La gravière du Buclet en fait partie.



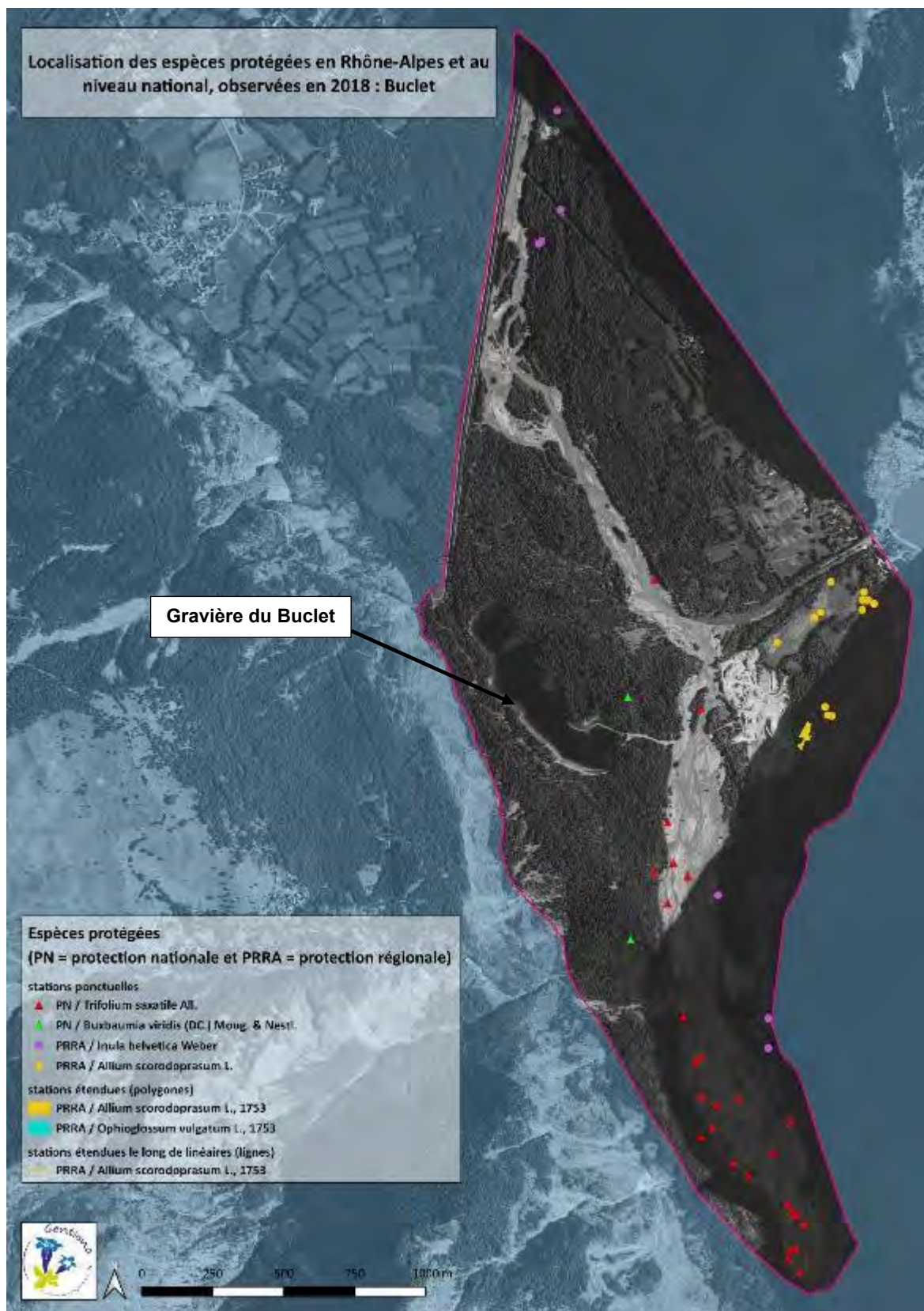
Les habitats inventoriés autour de la gravière par GENTIANA sont présentés ci-dessous.



- La Saulaie et la Frênaie sont classées d'intérêt communautaire et sont visées par la protection du site FR8201738. Ce sont donc des enjeux à prendre en compte dans le projet.

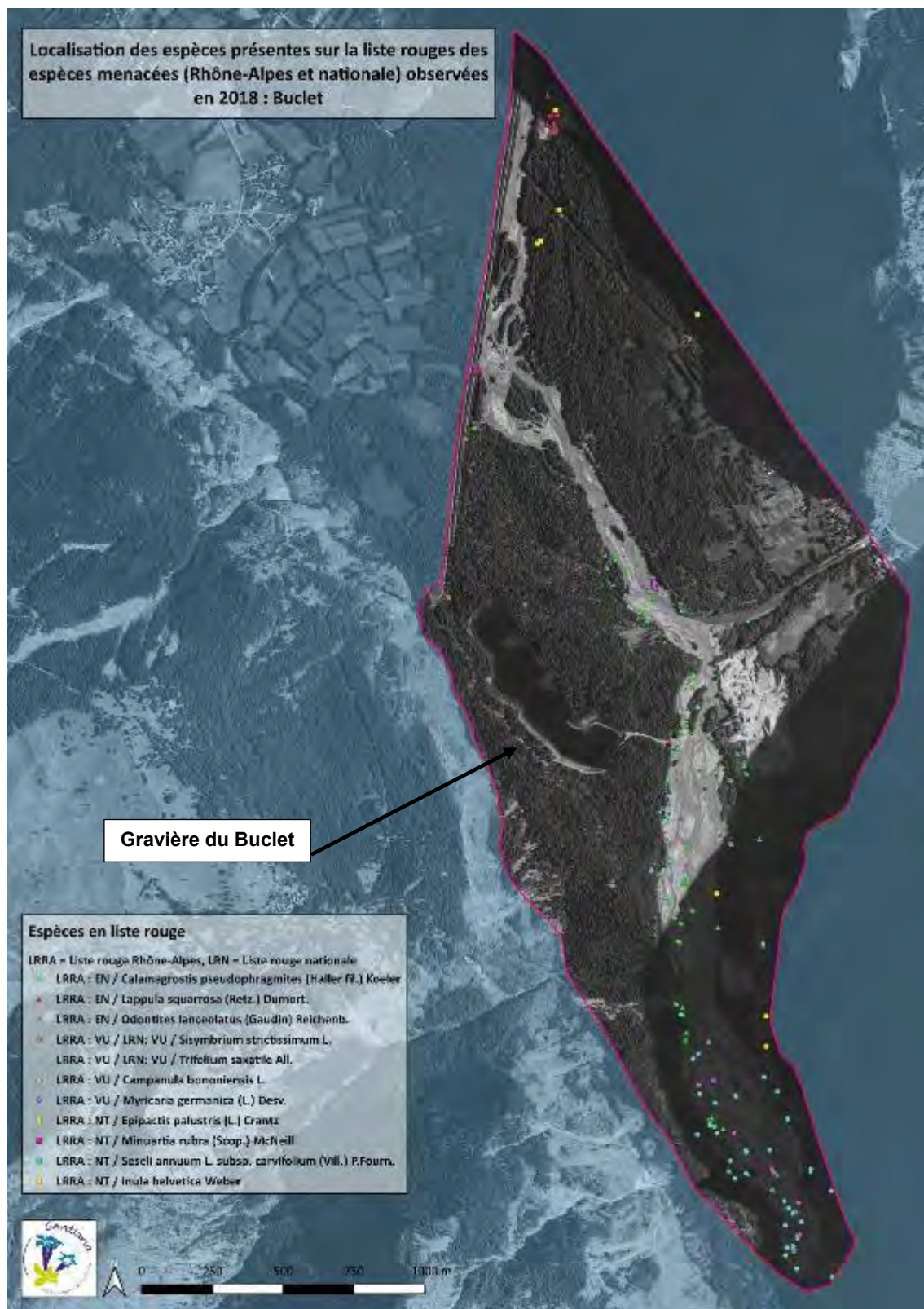
GENTIANA a également fait l'inventaire de la flore. Plusieurs passages ont été effectués aux périodes les plus propices. Du fait de la surface importante, la prospection de la flore patrimoniale et la caractérisation des habitats ont été réalisées conjointement dans la même phase de terrain. Celle-ci a représenté 16 journées, totalisant 22 jours/hommes. Ces journées de prospections se sont déroulées : les 05, 06, 14, 15, 20, 21, 22, 26, 27, 28, 29 juin ; les 05, 10, 18, 19 juillet et le 03 août.

Les cartes qui suivent localisent les enjeux identifiés autour de la gravière.



Cartographie de la flore protégée inventoriée sur le secteur du BUCLET par GENTIANA en 2018

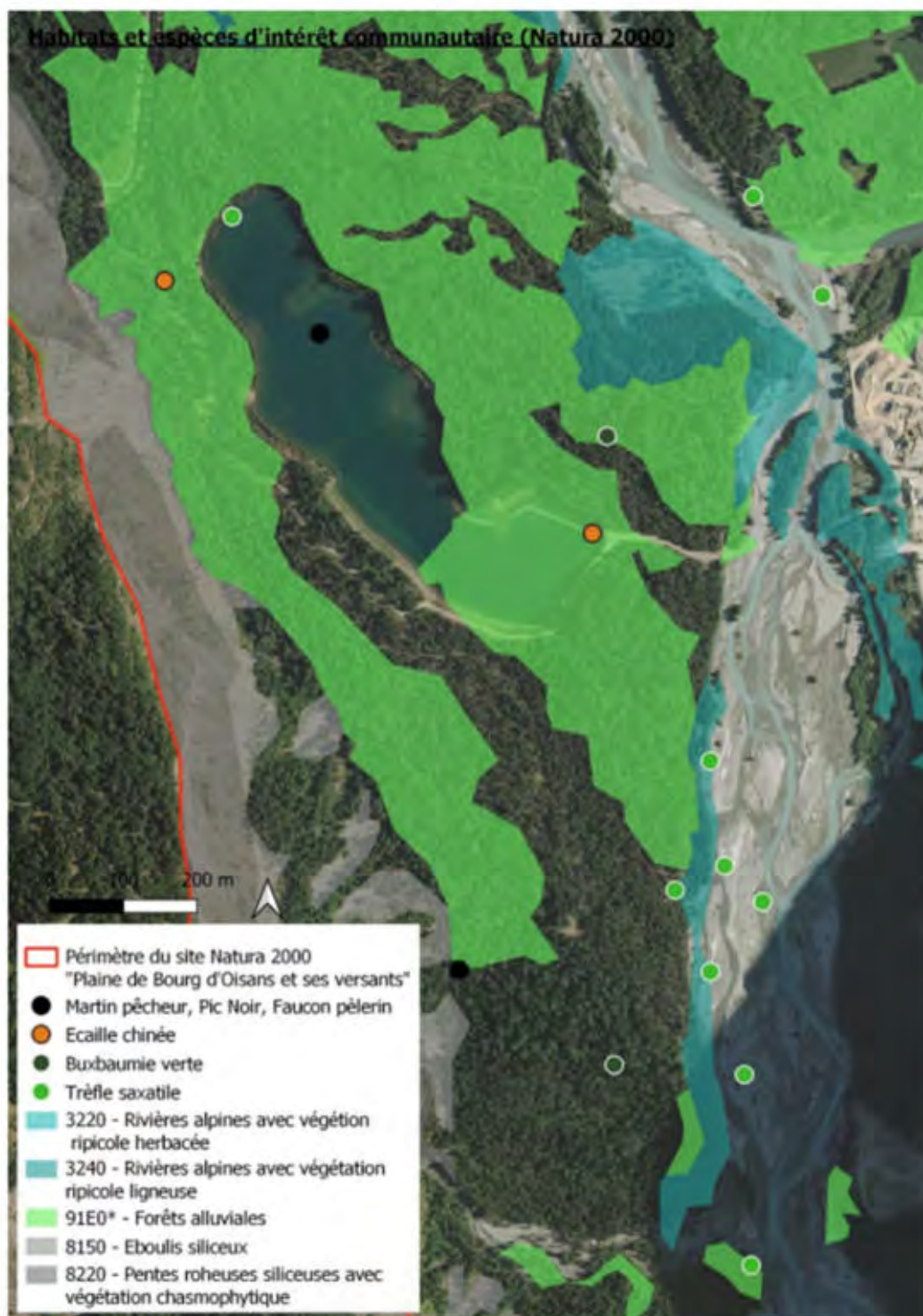
- On note la présence de Buxbaumie verte *Buxbaumia viridis* dans les boisements périphériques à la gravière : la conservation de cette espèce est prioritaire pour le site Natura 2000.



Cartographie de la flore liste rouge inventoriée sur le secteur du BUCLET par GENTIANA en 2018

- On note la présence du Sisymbre raide *Sisymbrium strictissimum* dans le boisement au Nord de la gravière : cette espèce est menacée de disparition en Rhône-Alpes.

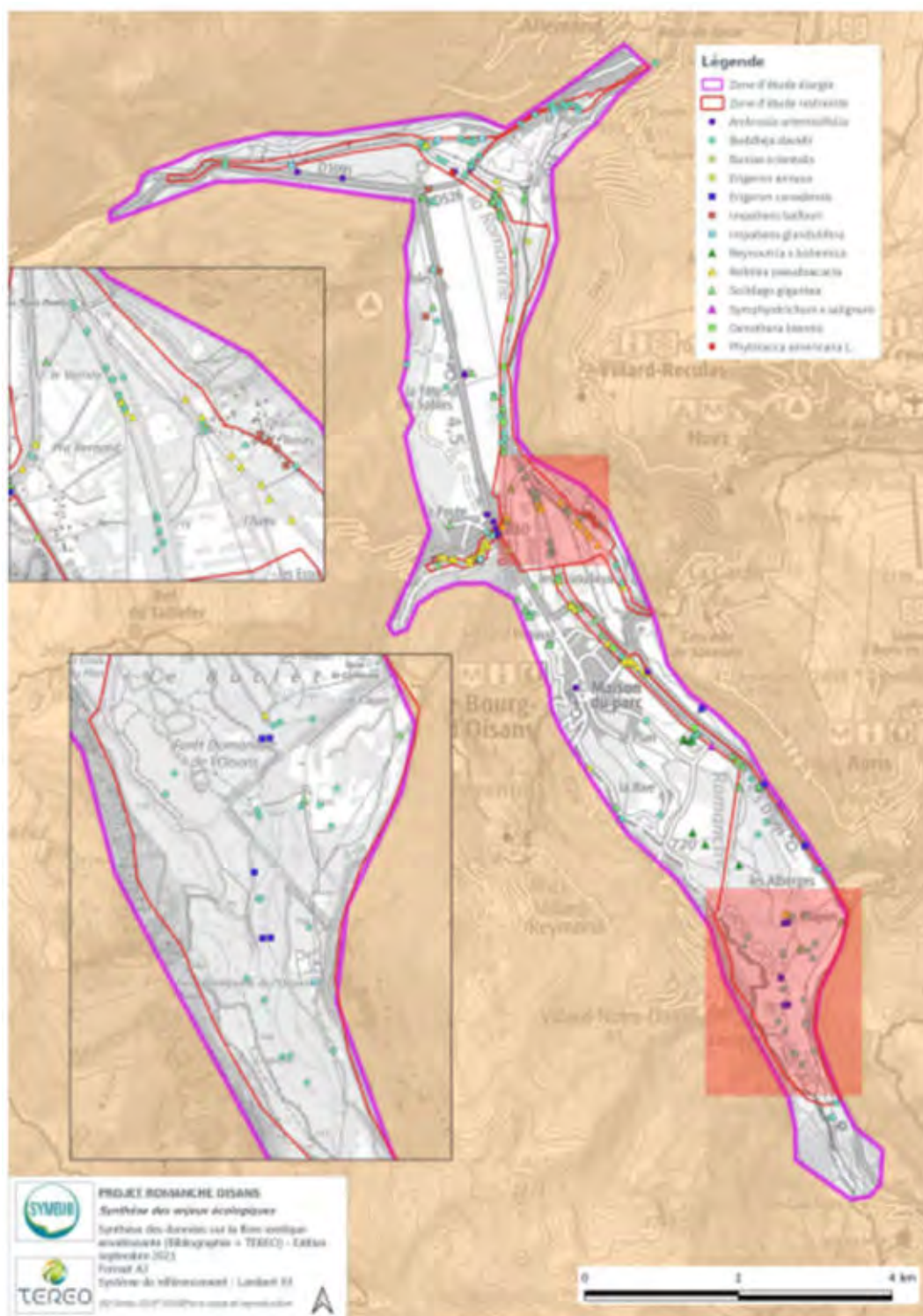
En parallèle de ces données, nous avons questionné l'opérateur Natura 2000 pour connaître les enjeux du site au droit de la gravière. La cartographie qui suit nous a été fournie. Elle met en lumière la présence d'une station de **Trèfle saxatile** *Trifolium saxatile* sur la berge de la gravière au Nord du site. La préservation de cette espèce est prioritaire pour le site Natura 2000. C'est une espèce endémique des Alpes centrales qui se développe dans les moraines glaciaires et les alluvions des torrents d'altitude. Elle est protégée à l'échelle nationale. Plusieurs stations ont été inventoriées dans le lit du Vénéon.



Habitats et espèces d'intérêt communautaire répertoriés autour de la gravière

Enfin le bureau d'étude TERE0 a réalisée en 2020, pour le compte du SYMBHI (Syndicat mixte des bassins hydrauliques de l'Isère), une expertise écologique sur l'ensemble de la plaine du Bourg d'Oisans. Il s'agit d'un synthèse bibliographique couplée à des inventaires terrain sur les zones peu investiguées jusque-là.

Autour de la gravière, cette étude met en évidence en plus la présence de deux stations de **Buddleia de David** *Buddleja davidii*. Il s'agit d'une espèce végétale exotique envahissante. Ces stations sont localisées ci-dessous.



➤ Etude de la faune invertébrée

Le bureau d'étude TERE0 a réalisé en 2018, pour le compte de la LPO, une étude de la faune invertébrée du secteur du Buclet. L'étude a porté sur les 3 groupes suivants : rhopalocères, odonates, orthoptères. La zone d'étude est présentée ci-dessous ; elle incluait la gravière.



Le calendrier des prospections était le suivant :

Date	Expert et groupe(s) étudié(s)
14/06/2018	F. Chevreux – Rhopalocères et odonates
11/07/2018	J. Hahn – Rhopalocères, odonates et orthoptères
13/07/2018	F. Chevreux – Rhopalocères et odonates
03/08/2018	J. Hahn – Rhopalocères, odonates et orthoptères
22/08/2018	F. Chevreux – Rhopalocères et odonates
28/08/2018	F. Chevreux – Rhopalocères et odonates
05/09/2018	J. Hahn – Orthoptères (diurne et nocturne)
26/09/2018	J. Hahn – Orthoptères (diurne)

Plusieurs espèces patrimoniales ont été inventoriées sur les bords de la gravière. Elles sont listées ci-dessous.

Liste des insectes patrimoniaux inventoriés sur la gravière

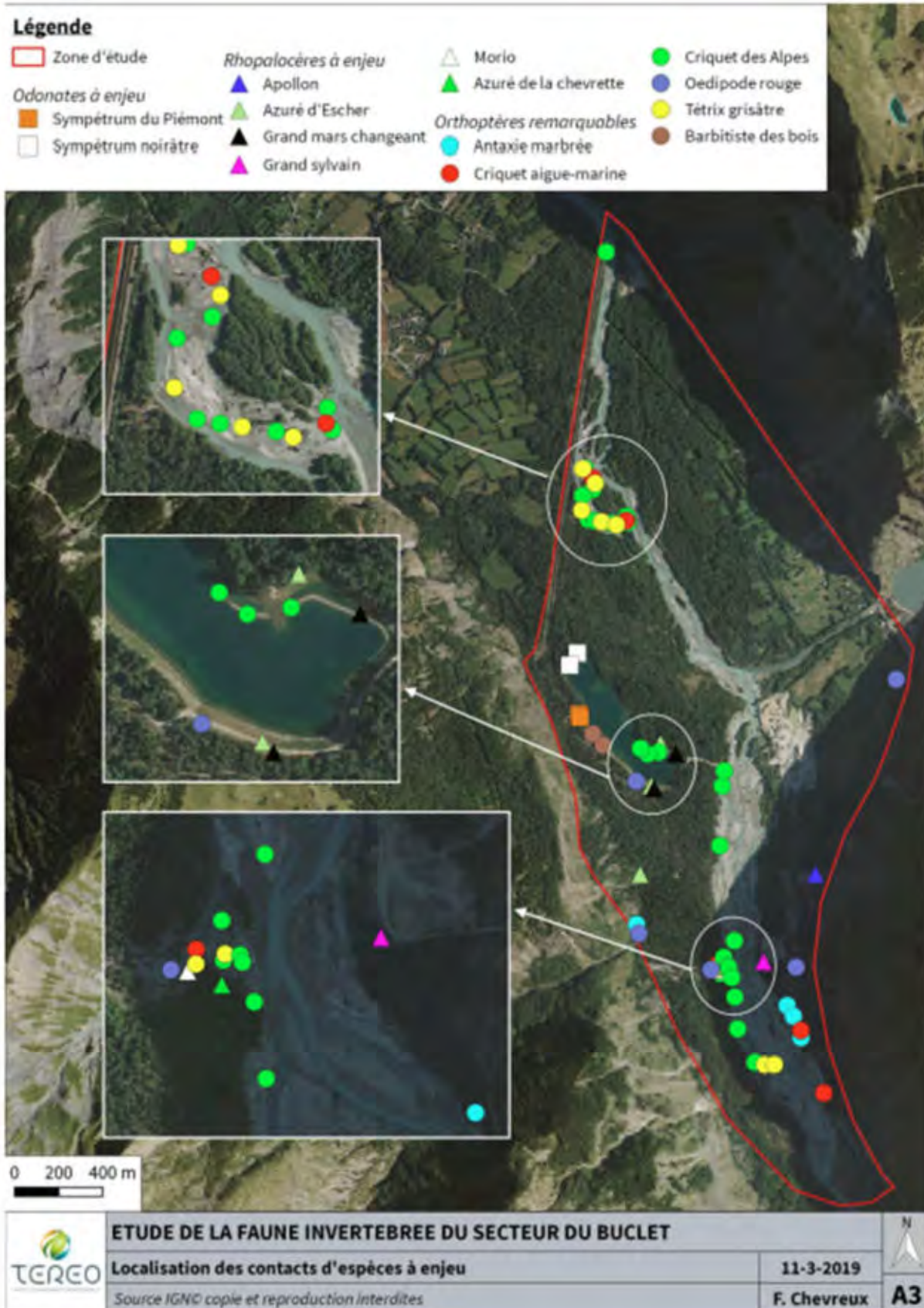
Nom	Statut réglementaire	Statut liste rouge Rhône-Alpes
Odonates		
Sympetrum du Piemont <i>Sympetrum pedemontanum</i>	Non protégé	VU (Vulnérable)
Sympetrum noir <i>Sympetrum danae</i>	Non protégé en Rhône-Alpes mais protégé dans d'autres régions	VU (Vulnérable)
Orthoptère		
Barbitiste des bois <i>Barbitistes serricauda</i>	Non protégé	LC (préoccupation-mineure) mais VU à l'échelle locale
Criquet des torrents <i>Epacromius tergestinus ponticus</i>	Non protégé	CR (menacé d'extinction)
Rhopalocères		
Misis <i>Hyponphele lycaon</i>	Non protégé	VU (Vulnérable)
Azuré d'Escher <i>Polyommatus escheri</i>	Non protégé	NT (quasi-menacé)

Aucune des espèces listées ci-dessus n'est protégé par la réglementation. Elles ne figurent pas non plus dans la liste des espèces prioritaires à conserver pour le site Natura 2000 FR8201738. Néanmoins le criquet des torrents est considéré comme « espèce importante » pour ce site. En effet le secteur du Buclet constitue la seule zone connue de présence de l'espèce en Isère.

La carte qui suit localise les observations de TERE0. **Le criquet des torrents est plutôt observé dans le lit du Vénéon et de la Romanche** : c'est une espèce inféodée au lit des cours d'eau montagnards en tresse.

Le Barbitiste des bois figure dans cette liste des espèces à enjeux de la zone car il était non connu jusqu'alors dans la vallée du Bourg d'Oisans et de fait, il a été jugé vulnérable à l'échelle locale.

Enfin, l'opérateur Natura 2000 mentionne également la présence de l'**Ecaille de chinée** *Euplagia quadripunctaria* sur le secteur (cf. carte page 27). C'est un papillon dont la conservation est prioritaire pour le site Natura 2000. C'est une espèce eurytope, c'est-à-dire qu'elle fréquente un grand nombre de milieux (milieux humides, xériques et même anthropisés). Elle n'est pas protégée par la réglementation Française.



Les dates de passages sur le terrain sont précisées ci-dessous.

Dates de passage de la LPO pour l'inventaire de la faune vertébrée du Buclet

Dates	Groupe étudié et méthode
15 et 27 juin 2018.	Oiseaux Points d'écoute
4 septembre 2018	Micromammifères Pièges-nasse INRA
4 septembre, 17-18 juillet 2018	Chiroptères Points d'écoute active + passive + capture au filet
24 juillet, 1er août et 7 août 2018	Autres mammifères Recherche de traces
24 juillet, 1er août et 7 août 2018 + lors des autres sessions d'inventaires	Reptiles Recherche à vue
24 juillet, 1er août et 7 août 2018 + lors des autres sessions d'inventaires	Amphibiens – recherche à vue des adultes et des larves + protocole de recherche spécifique dans l'ensemble de la plaine du Bourg-d'Oisans pour le sonneur à ventre jaune

Les cartes qui suivent présentent le résultat de ces investigations.

L'étude révèle la présence de **90 espèces d'oiseaux, 42 de mammifères, 5 de reptiles et 4 amphibiens**.

Les boisements périphériques à la gravière abritent le Muscardin *Muscardinus avellanarius*, le Hérisson *Erinaceus europaeus*, l'Ecureuil roux *Sciurus vulgaris*, ainsi que de nombreuses espèces d'oiseaux et de chauves-souris. La LPO met l'accent sur le **rôle majeur de la gravière** comme terrain de chasse et d'abreuvement pour les chauves-souris et de repos pour les oiseaux d'eau.

Les berges de la gravière sont fréquentées par le Lézard vert *Lacerta bilineata* et le Lézard des murailles *Podarcis muralis*.

La Grenouille rousse *Rana temporaria*, la Grenouille rieuse *Pelophylax ridibundus* et Crapaud commun *Bufo bufo* se reproduisent dans le plan d'eau. Le Sonneur à ventre jaune *Bombina variegata* n'est pas présent sur la gravière et sa périphérie. **La LPO considère que cette zone n'est pas favorable à l'accueil de cette espèce.**

Enfin la Loutre d'Europe *Lutra lutra*, fréquente les berges du Vénéon et est susceptible de venir s'alimenter dans la gravière.



➤ Etude de la faune piscicole

Un diagnostic ichthyologique de la gravière a été fait par la FDPPMA 38 en 2020. Les espèces recensées sont les suivantes :

- ✓ Ablette *Alburnus alburnus* ;
- ✓ Gardon *Rutilus rutilus* ;
- ✓ Carpe *Cyprinus carpio*,
- ✓ Perche commune *Perca fluviatilis* ;
- ✓ Rotengle *Scardinius erythrophthalmus* ;
- ✓ Ecrevisse signal *Pacifastacus leniusculus*.

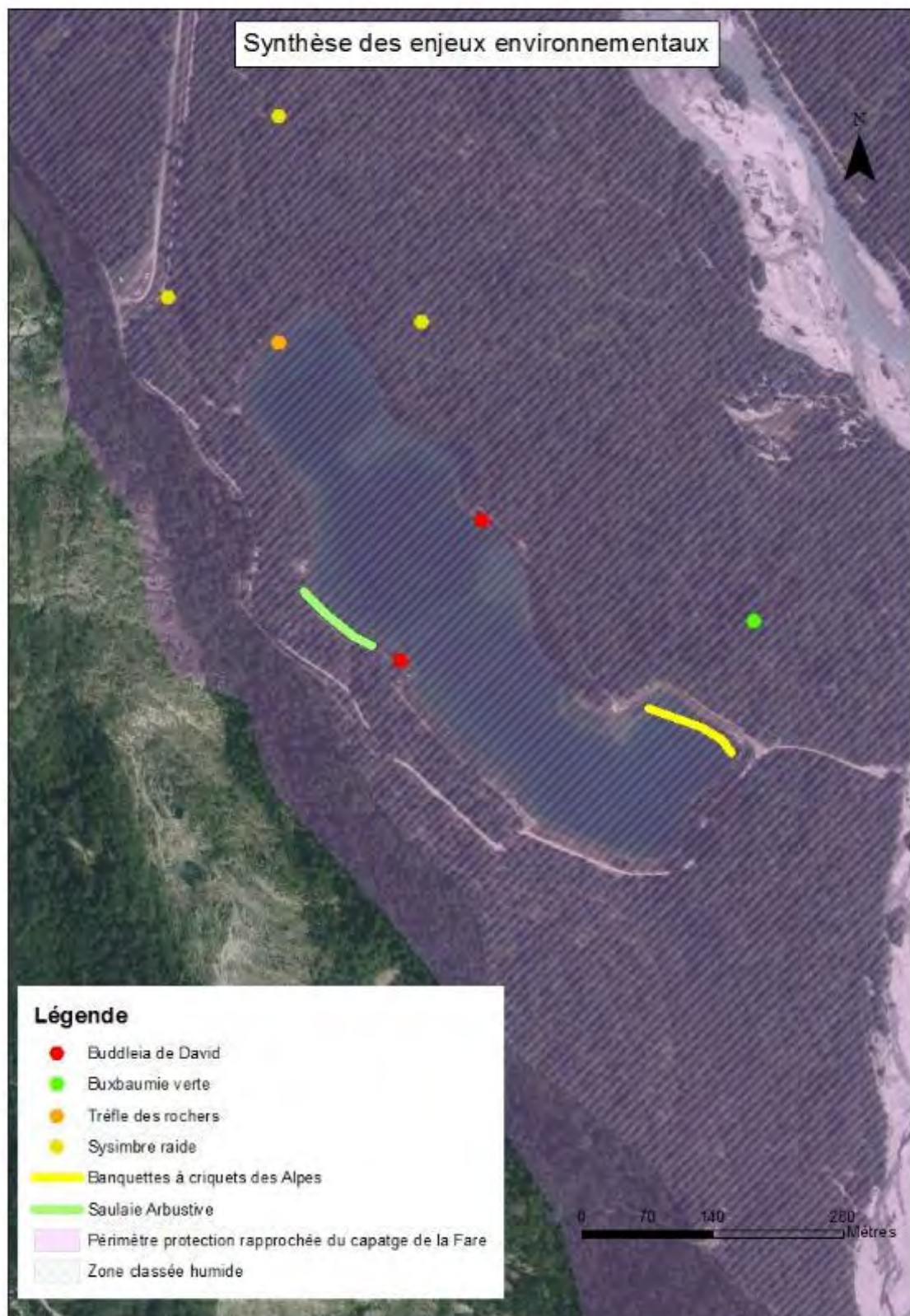
Ce sont des espèces communes. L'écrevisse signal est classée nuisible.

III. Synthèse des enjeux

La tableau ci-dessous synthétise les enjeux environnementaux identifiés. La carte qui suit localise les éléments « statiques » sur lesquels le projet pourrait avoir un impact (ont été exclus les données de faune qui par nature sont mobiles).

Synthèses des enjeux environnementaux connus

Thème	Type
Ressource en eau potable	La gravière est implantée dans périmètre rapproché d'un captage d'eau potable
Risques naturelles	PPRI – aléas fort mais secteur néanmoins constructible sauf exceptions
Natura 2000	<p>Présence d'espèces dont la conservation est prioritaire pour le site :</p> <ul style="list-style-type: none"> - Buxbaumie verte dans le boisement périphérique à l'Est de la gravière - Trèfle saxicole en berge au nord de la gravière - Ecaille de Chinée sur les pourtours de la gravière <p>Présence d'une espèce importante pour le site Natura 2000 :</p> <ul style="list-style-type: none"> - Criquet des torrents sur les banquettes alluviales aménagées au Sud de la gravière ; <p>Présence d'habitats dont la conservation est prioritaire pour le site :</p> <ul style="list-style-type: none"> - Saulaie arbustive en berge ; - Forêt alluviale en périphérie de la gravière.
Espèces protégées	<ul style="list-style-type: none"> - Les boisements périphériques à la gravière sont des habitats naturels à enjeux ornithologiques et chiroptérologiques ; - Les boisements au Sud et à l'Ouest de la gravière sont des habitats à enjeux mammalogiques ; - Les berges de la gravière sont des habitats à enjeux herpétologiques ; - Présence d'une station de Buxbaumie verte dans le boisement périphérique à l'Est. Cette espèce est protégée à l'échelle nationale ; - Présence d'une station de Trèfle saxatile dans la berge Nord de la gravière. Cette espèce est protégée à l'échelle nationale.
Zones humides	La plaine de l'Oisans est classée zone humide.
Espèces exotiques envahissantes	Présence de deux stations de Buddleia de David sur les berges de la gravière
Espèces patrimoniales	<p>En plus de la Buxbaumie verte, du Trèfle saxatile, de l'Ecaille de chinée et du criquet des torrents cités ci-dessus, plusieurs espèces non protégées par la réglementation mais néanmoins menacées du disparition à l'échelle Rhône-Alpes ont été constatées autour de la gravière :</p> <ul style="list-style-type: none"> - Le Sisymbre raide <i>Sisymbrium strictissimum</i> - Le Sympetrum noir <i>Sympetrum danae</i> - Le Sympetrum du Piémont <i>Sympetrum pedemontanum</i> - Le Barbitiste des bois <i>Barbitistes serricauda</i> - Le Misis <i>Hyponephele lycaon</i> - Le Azuré d'Escher <i>Polyommatus escheri</i>





5- Description des aménagement prévus

- Il était initialement envisagé dans l'aménagement d'une zone de baignade avec plage en un point précis sur la partie sud du lac. Après concertation avec l'opérateur du site Natura 2000 et les naturalistes, il a été décidé d'abandonner le projet par rapport à l'impact des travaux sur les milieux et les espèces ; et d'interdire la baignade sur l'ensemble du lac.

I. Confortement du parking existant et pose d'équipements de salubrité

Actuellement, le stationnement des véhicules se fait sur un terrain herbeux. Par temps de pluie, cette zone est dégradée : formation de boue et création d'ornières.

L'accès au lac est interdit aux véhicules : une barrière est déjà en place pour empêcher le passage des véhicules au-delà du parking.



Etat des lieux du parking actuel

L'objectif du projet est de **donner un signal qualitatif au site en structurant le parking et en limitant le stationnement des véhicules à 30 places maximum**. Le but est de favoriser l'accès vélo ou pédestre par la Voie Verte depuis le Bourg d'Oisans et le Lac bleu.

Les travaux envisagés sont les suivants, **sans imperméabilisation des surfaces** ;

- Décaissement avec évacuation des déblais et empierrement (650 m²)
- Délimitation par lisses basses anti franchissement ;
- Installation d'une toilette sèche (bati préfabriqué de 20 m²) ;
- Installation de conteneurs à déchets ;
- Plantation d'arbres de haut jet pour créer de l'ombrage sur le parking.

La carte qui suit localise ces aménagements.

Le ruissellement sur cette parcelle ne sera par accrue car seuls des matériaux drainants seront utilisés. Il pourrait même favoriser l'infiltration de l'eau là où le passage

actuel des véhicules a plutôt tendance à tasser le sol.

Aucun aménagement ne risque d'augmenter le risque inondation non plus.

En ce qui concerne le **toilette sèche**, l'installation a reçu **un avis favorable du SPANC** de l'Oisans (cf. [annexes](#)). Il permettra de réduire le problème sanitaire prégnant des déjections dans le sous-bois autour de la gravière. Le même type d'équipement a été installées sur le site du Lac Bleu à environ 1 km au Nord.

Plan d'aménagement du parking d'entrée à la gravière



Illustration du toilette sèche



Lisses basses anti-franchissement

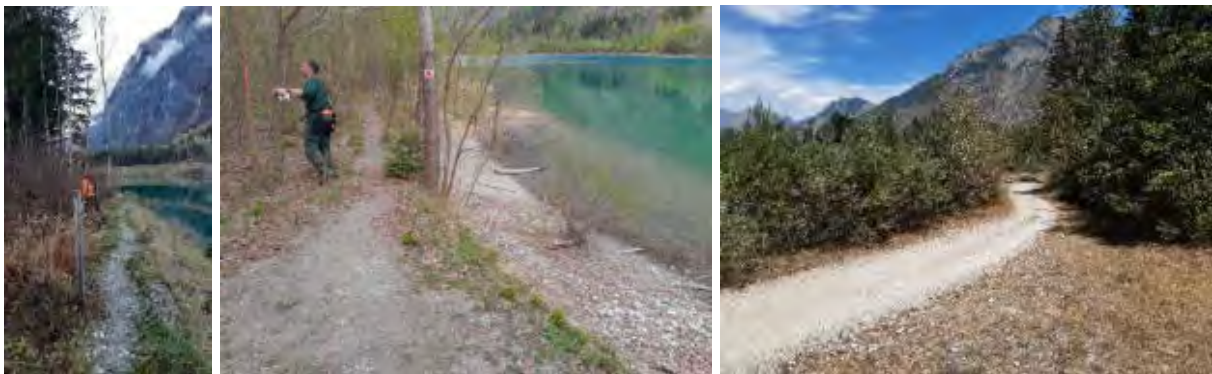


II. Confortement du sentier existant autour du lac pour les promeneurs et balisage d'un sentier parallèle préexistant à destination des VTTistes et des cavaliers

Actuellement les usages du sentier autour de la gravière sont multiples : promenade, VTT et balade à cheval. Une partie de ce tracé est balisé comme chemin de randonnée.

Ce sentier est de largeur variable. Sur certains tronçons, il empiète sur les berges et entraîne de l'érosion. Le risque de chute pour les passants est important.

Sur la partie Sud du plan d'eau, il y a une piste empierrée de 500 mètres de long et de 3 mètres de large.



Vues de la variabilité du sentier existant autour du plan d'eau

L'objectif du projet est de créer tout autour du plan d'eau un sentier confortable et familiale de type « Chemins confort ». Les visiteurs seront ainsi canalisés et la dégradation des berges et des milieux connexes sera réduite. Son accès sera réservé aux piétons : les VTTistes et les cavaliers à cheval seront dévoyés vers un sentier parallèle préexistant.

Les travaux envisagés dans ce cadre sont les suivants :

- Tour du lac : nivellement et empierrement d'une assise de 1,20 m de largeur sur un linéaire total de 1300 mètres, soit **1600m²** de sentier aménagé (la partie sud du lac, déjà empierrée, n'est pas concernée par les travaux). Aucune imperméabilisation n'est envisagée : seuls des **matériaux drainants** seront utilisés pour ce cheminement. Il s'agit simplement de conforter et de sécuriser l'existant.

La terre décaissée (160 m³) sera répartie sur les parties de berges érodées avant plantation.

- Sentier VTT/Cheval : balisage d'un sentier existant.

Le plan qui suit précise la localisation de ces aménagements.



III. Végétalisation des berges nues, mise en défens des banquettes d'alluvions fréquentées par le criquet des torrents et plantations d'hydrophytes dans le plan d'eau

Pour réduire l'érosion des berges de la gravière et limiter l'accès du public à l'eau, des arbustes vont être plantés en berge. Ces plantations seront réalisées manuellement, sans terrassement, avec des végétaux labellisés « végétal local ». Sur les zones les plus pentues, la création de banquettes en bois est envisagée.

Ces plantations seront mises en défens par des clôtures en ganivelles, avec signalétique d'information sur les travaux de restauration. Le besoin en plantations est estimé à 500 arbustes.



Berge à conforter par des arbustes

En parallèle, il est prévu de mettre en défens les banquettes d'alluvions fréquentées par le criquet des torrents. La configuration actuelle de ces banquettes est telle qu'elles sont facilement accessible au public en période de basses eaux. Pour bloquer l'accès à ces zones, il est prévu de planter à leurs extrémités des boutures de saules et des phragmites. Les boutures de saules seront prélevés sur place. Des pieux en bois seront installés en complément pour matérialiser l'interdiction d'accéder à cette zone et des panneaux d'information seront installés sur le haut de berge pour expliquer les raisons de cette interdiction.



Banquette d'alluvions à protéger du passage du public

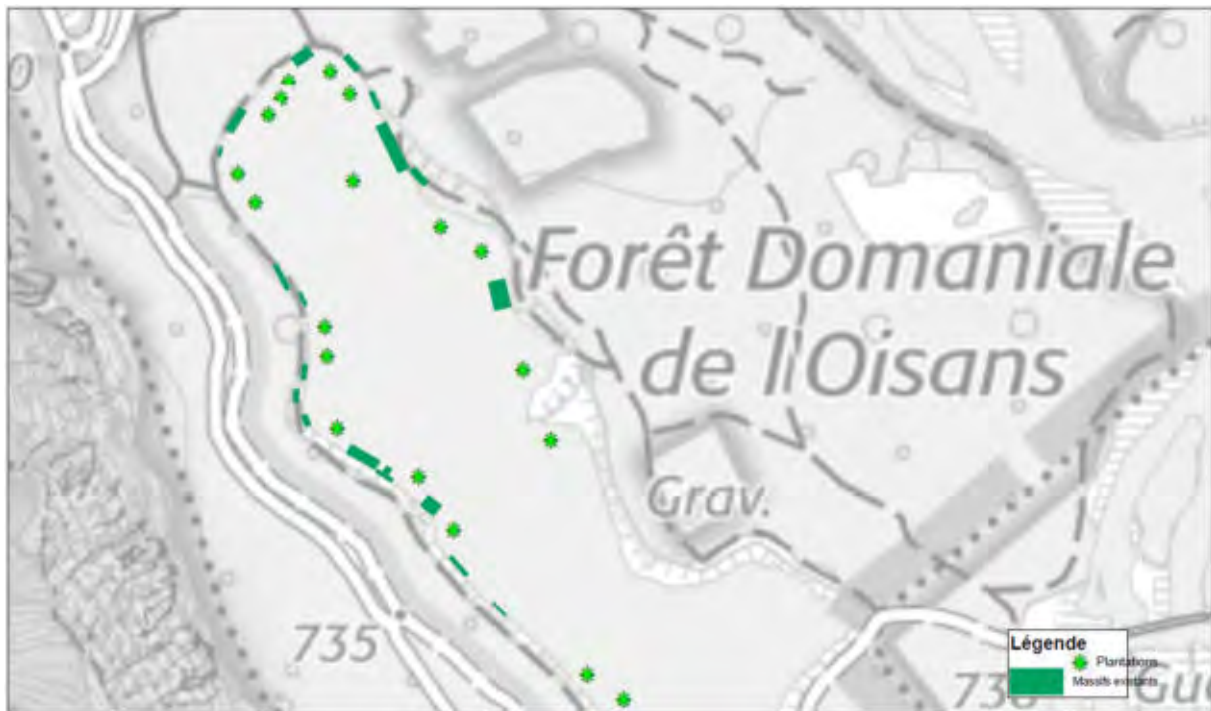
Enfin, sur tous les hauts fonds du plans d'eau, des plantations de phragmites *Phragmites australis* seront réalisées. L'objectif est ici d'augmenter les surfaces propices à la faune aquatique et de réduire les espaces attirant les baigneurs en été. Il est ainsi prévu de créer 20 nouveaux massifs de phragmites (en plus des massifs déjà existants), soit 300 m² de phragmitaie en plus. Ces plantations seront complétées avec des boutures de saules prélevées sur place.



Haut fond qui va bénéficier de plantations de phragmites

La carte qui suit précise la localisation de ces plantations.

Carte d'état des lieux des massifs de phragmites et des plantations prévues



IV. Aménagement de postes de pêche bien définis

La gravière est louée par l'association de pêche locale (bail de pêche).

Afin de cadrer les accès à l'eau pour les pêcheurs et limiter ainsi la détérioration des berges, le projet prévoit l'aménagement de **12 postes de pêche** bien définis.

Sur ces postes pêche, la descente en berge sera consolidée avec des marches en bois. Le pied de berge sera stabilisé à l'aide de fascines. Les massifs de phragmites périphériques seront consolidés afin couper l'envie aux usagers d'utiliser ces accès pour la baignade. En complément, des panneaux interdisant la baignade dans le plan d'eau seront installés.

La localisation de ces 12 points pêche est précisée sur la carte de synthèse page 54.



Exemple de points pêche nécessitant d'être aménagés

Illustrations des aménagement envisagés :



A gauche, escalier en rondins de bois ; à droite : fascine en pied de berge

V. Installation de belvédères panoramiques

L'objectif recherché par ces aménagements est double :

- Mettre en scène la vue sur le lac et les massifs environnants ;
- Barrer l'accès à l'eau pour empêcher la baignade.

Ces belvédères serviront aussi de supports pour des médias de découverte du site et de son environnement.

Il s'agira de structures bois en encorbellement, ancrées dans les berges, de 5 à 9 m de longueur pour 1,3 mètre de large. Les plateformes seront raccordées de niveau avec le sentier. Les images ci-dessous illustrent les aménagements envisagés.

Au total, 5 belvédères seront créés. Leur localisation est précisée sur la carte de synthèse page 54. **La surface totale couverte par ces 5 belvédères est estimée à 50 m² environ.**

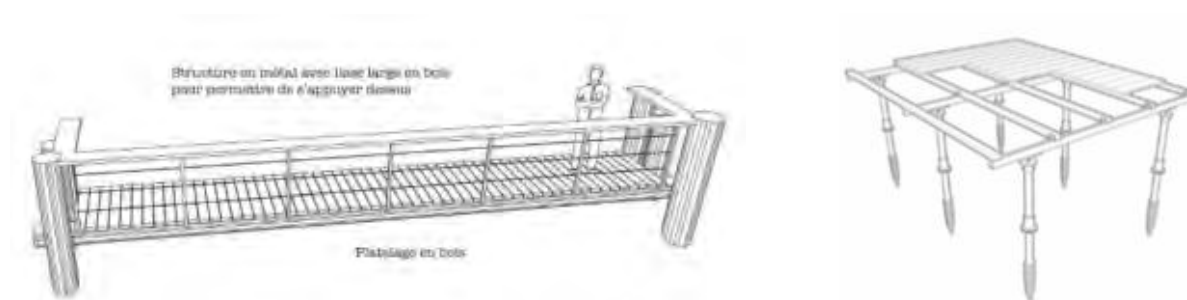


Illustration des belvédères envisagés pour découvrir le site

VI. Remplacement d'une passerelle à l'exutoire du lac

Il s'agit d'une plateforme de 7,5 m de long située au Nord à l'exutoire du plan d'eau.

Cette plateforme sera remplacée par un mobilier mieux intégré, respectant l'esprit des lieux et les normes de sécurité en vigueur.



A gauche : passerelle actuelle ; à droite : type de passerelle envisagée

La pose sera réalisée depuis la berge, sans terrassement, en retrait du niveau des hautes eaux.

Les ancrages des piliers support seront implantés sur la berge, hors eau et sans béton, à l'aide de vis de fondation.

La localisation de cet ouvrage est précisée page 54.



Illustration d'une vis de fondation

VII. Installation de tables de pique-nique

L'objectif ici est de concentrer la pratique pique-nique en un lieu précis. Il s'agit d'une pinède bien aérée qui est déjà très appréciée des usagers du site pour cette pratique.

L'aménagement consiste tout simplement à mettre en place 5 tables-bancs dans la pinède. Pour la stabilité de ces ouvrages, des assises empierrées seront réalisées (environ 12 m² d'assise par table-bancs, soit 60m² au total environ).

La localisation de cette aire de pique-nique est précisée sur la carte page 54.



Pinède dans laquelle seront installées les tables-bancs



Exemple de table bancs.

VIII. Mise en place de stations ludo sportives labellisées ForêtSPORT®

Il s'agit ici de proposer des équipements d'accueil ludo-sportif à destination des familles pour conforter le principe « lac d'agrément ».

Dans ce but, 5 stations de 25 m² chacune seront aménagées, soit 125 m² au total. Ces stations seront équipées d'agrès rustiques en bois. Les images ci-dessous permettent d'illustrer les équipements envisagés.



Exemple d'équipements ludo-sportif envisagés pour le site

Ces équipements seront implantés dans des clairières préexistantes en bordure du sentier. **Aucun abattage n'est prévu.** Les arbres périphériques pourront servir de support aux équipements et selon l'activité, une partie de la surface sera recouverte de plaquettes forestières.

La localisation de ces futures stations est précisée sur la carte de synthèse page 54.

IX. Installation de signalétiques et pose de panneaux d'information

Il s'agit ici d'informer et de guider les visiteurs dans leur visite du site.

A l'entrée, la réglementation sera affichée. Elle précisera l'organisation du site et les usages autorisés.



La signalétique précisera la zone prévue pour les pique-niques ; elle rappellera les interdictions : interdiction de se baigner dans le plan d'eau, interdiction de faire du VTT ou de la randonnée à cheval sur le sentier pédestre...

Ailleurs, sur les points d'activités et au croisement des sentiers, des panneaux d'information seront mis en place. Ils viseront à révéler aux visiteurs l'histoire du site, les richesses naturalistes qui s'y trouvent et les paysages alentours (Vénéon, sommets...)

La ligne visuelle et mobilier est à l'étude, mais les équipements seront sobres et en bois, à l'image des exemples présentés ci-dessous. **Les contenus seront définis en collaboration avec l'opérateur du site Natura 2000.**



Illustration de signalétiques et panneaux



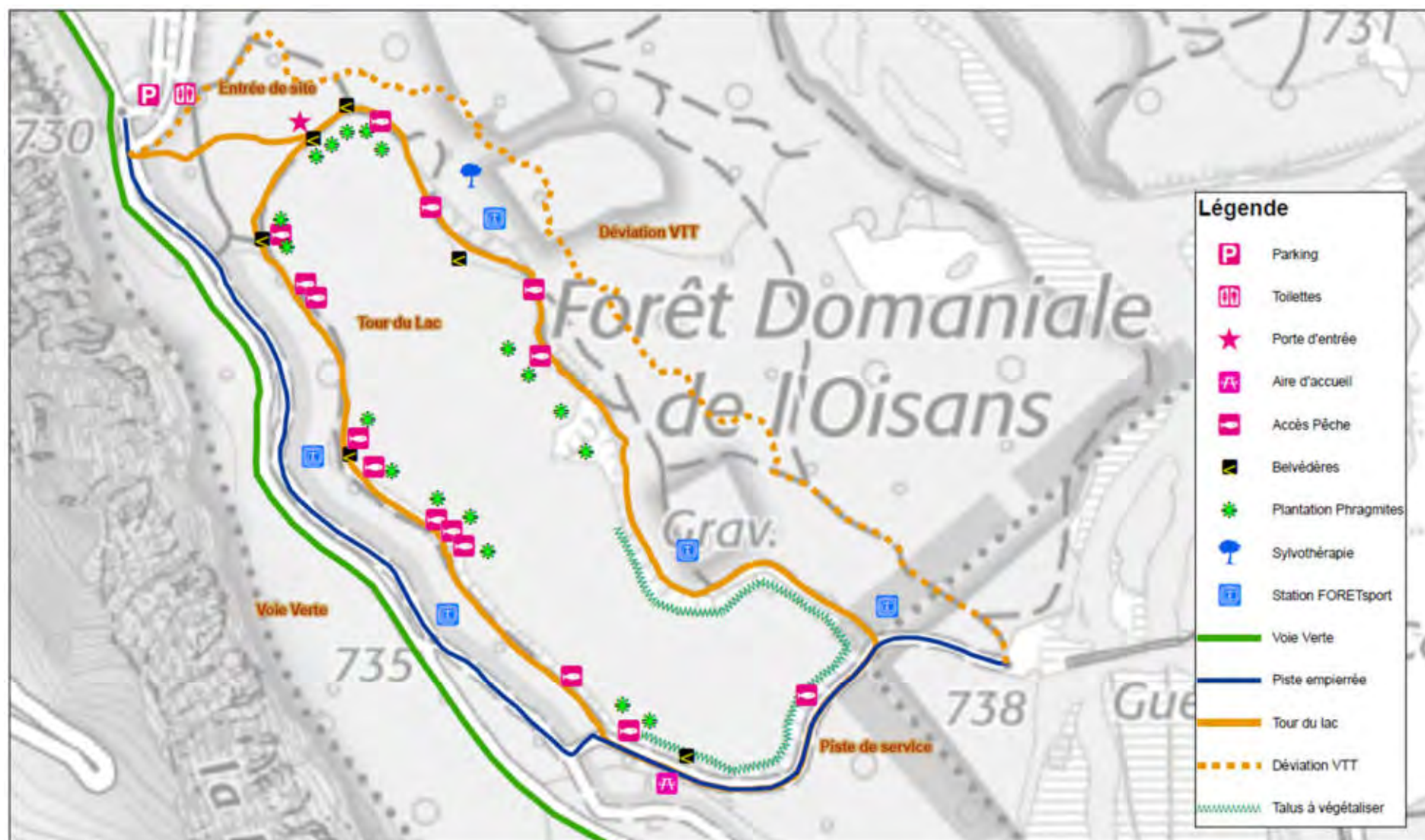
6- Synthèse des aménagement prévus et bilan des surfaces aménagées

Aménagements	Surfaces	Précisions
Confortement du parking existant et pose d'équipements de salubrité	650 m ²	- Pas de modification de la topographie du site - Usage de matériaux drainants
Installation d'une toilette sèche sur le parking	20 m ²	- Bati préfabriqué en bois
Confortement du sentier existant autour du lac pour les promeneurs	1 600 m ²	- Pas de modification de la topographie du site - Usage de matériaux drainants pour le sentier pédestre
Végétalisation des berges nues, mise en défens des banquettes d'alluvions fréquentées par le criquet des torrents et plantations d'hydrophytes dans le plan d'eau	Non évalué	- Végétaux labellisés végétal local pour les plantations
Aménagement de postes pêche bien définis	Négligeable	- Confortement de l'existant
Installation de belvédères panoramiques	50 m ²	- Ouvrages en bois sur pilotis ; il n'y a pas d'imperméabilisation du sol. Les pieux sont mis en place sans usage de béton
Remplacement d'une passerelle à l'exutoire du lac	Négligeable	- Mise aux normes d'un ouvrage déjà existant
Installation de tables de pique-nique	Négligeable	- Ouvrages en bois sans impact sur l'environnement
Mise en place de stations ludo sportives	Négligeable	- Ouvrages en bois sans impact sur l'environnement - plantés dans le sol sans usage de béton
Installation de signalétique et pose de panneaux d'information	Négligeable	- Ouvrages en bois sans impact sur l'environnement - plantés dans le sol sans usage de béton

➤ **Au total les aménagements prévus représentent une surface de 2 320 m². Il n'y aura pas de modification de la topographie du sol et tous les matériaux utilisés seront drainants.**



7- Localisation des aménagement au regard des enjeux écologiques identifiés



Cartographie des aménagements prévus par le projet

8- Incidences prévisibles du projet

Les incidences prévisibles du projet sont les suivantes :

En phase travaux :

- ✓ Risque de pollution accidentelle par les engins de chantier (rupture de flexible ou autre) ;
- ✓ Dérangement de la faune fréquentant les abords du site ;
- ✓ Risque de destruction d'une station de Trèfle saxatile située en berge au Nord du site ;
- ✓ Risque de favoriser le développement d'espèces exotiques envahissante sur le site, en particulier le Buddleia de David, qui est présent au bord du plan d'eau : c'est une espèce pionnière qui apprécie tout particulièrement les milieux remaniés.

En phase exploitation :

- ✓ Augmentation de la fréquentation du site par les promeneurs ;
- ✓ Forte diminution de la fréquentation du site par les baigneurs du fait de l'interdiction de la baignade ;
- ✓ Diminution des conflits d'usage ;
- ✓ Diminution du nombre de déjection dans la nature grâce la mise en place de toilettes sèche sur le parking
- ✓ Diminution de l'érosion des berges ;
- ✓ Augmentation de la capacité d'accueil de faune en berge ;
- ✓ Augmentation des surfaces d'hélophytes favorables à la faune aquatiques (libellules, amphibiens, poissons...) et donc augmentation de al ressources trophique pour la faune alentours (oiseaux insectivores, chiroptères...) ;
- ✓ Arrêt de la dégradation des banquettes d'alluvions où survit le criquet des torrents.

Il est à noter que le projet a été mené en collaboration avec la LPO et le gestionnaire du site Natura 2000 : une tournée a été organisée sur la gravière avec ces deux acteurs le 03/05/2022 dans le but d'adapter les travaux aux enjeux de préservation du site, notamment du criquet des torrents. Le compte rendu de la tournée est joint en [annexe](#).

Par ailleurs, compte tenu de sa nature et de ses objectifs, ce projet pourrait tout à fait s'apparenter à une mesure compensatoire.

Malgré un impact prévisible lié à une augmentation de la fréquentation du site par les promeneurs, le bilan global est jugé positif du fait :

- **De la baisse du nombre de baigneurs potentiels ;**
- **De la mise en défens des zones naturelles sensibles (talus de berges, banquettes d'alluvions fréquentées par le criquet des torrents) ;**
- **De l'augmentation des surfaces d'hélophytes propices aux espèces aquatiques.**

Enfin les panneaux d'informations participeront à la sensibilisation du public sur la préservation de la biodiversité, des paysages et de la ressource en eau (enjeu eau potable).

9- Rubriques IOTA dans lesquelles le projet s'inscrit

Le projet ne prévoit **pas de modification de la topographie du site**.

Le projet ne prévoit **pas non plus d'imperméabilisation** : les matériaux qui seront utilisés pour l'aménagement du parking et du sentier autour de la gravière seront drainants.

Compte tenu de ces éléments, le projet sera **sans incidence sur les écoulements en cas d'inondation**.




Par ailleurs la surface du parking est plane. **En cas de pluie, il n'y aura pas de rejet d'eaux pluviales dans les eaux douces superficielles : les eaux s'infiltreront.**

Le projet n'aura pas non plus d'incidence sur le caractère humide de la zone : **il n'y aura ni assèchement, ni imperméabilisation, ni remblais, ni mise en eau.**

Enfin, la DUP du captage de la FARE ne donne pas de contre-indication à la réalisation de ce type de projet.

Pour rappel, la **surface cumulée aménagée** au regard du parking et du sentier autour de la gravière est de **2 320 m²**.

- **Au vue de ces éléments, le régime qui s'applique au regard de la loi sur l'eau est la déclaration au titre de la rubrique 3.2.2.0. : « Installations, ouvrages, remblais dans le lit majeur d'un cours d'eau - 2° Surface soustraite supérieure ou égale à 400 m² et inférieure à 10000 m² »**



10- Mesures prises pour éviter et pour réduire les incidences

L'abandon des travaux d'aménagement d'une plage constitue une mesure d'évitement des impacts à part entière ; de même que l'interdiction de la baignade sur l'ensemble du lac.

I. Evitement de la station de Trèfle saxatile inventoriée au Nord du site

Il sera procédé à un repérage au printemps, en période de floraison, avec l'opérateur du site Natura 2000, afin vérifier si la station au nord du site est encore présente. Pour rappel, cette espèce est inféodée aux moraines glaciaires et aux alluvions des torrents d'altitude. On la retrouve beaucoup dans le Vénéon. C'est une plante annuelle pionnière. La date d'observation de cette station n'est pas connue mais compte tenu de la fréquentation du site et de son caractère annuel, il est possible qu'elle n'existe plus.

Toutefois si cette station était encore présente, sa sauvegarde serait assurée par la pose de ganivelles à sa périphérie et les aménagements prévus autour de cette station seraient organisés de manière à ne pas l'impacter.

II. Réalisation des travaux en dehors du printemps (période sensible pour la faune)

Pour limiter les impacts sur la faune, la période sensible du printemps sera évitée (= période de reproduction et d'élevage des jeunes) : les travaux les plus conséquents (terrassements) seront réalisés en automne ou en hiver (entre septembre et mars). Seuls certains petits travaux d'équipement pourront être réalisés aux beaux jours (signalétique, installation de panneaux d'information pour le public).

III. Prise en compte du risque pollution dans l'organisation des travaux


Les travaux seront majoritairement réalisés en régie par les équipes ONF qui connaissent bien le site et sont rodés aux travaux en espaces naturels. Ces travaux seront également supervisés par l'agent ONF du secteur en lien avec l'opérateur du site Natura 2000.

L'ONF dispose depuis 2010 d'un « Règlement National des Travaux et Services Forestiers ». Ce règlement précise :

- Les engagements et dispositions pris par l'ONF en matière de préservation du milieu naturel et du patrimoine ;
- Les engagements et dispositions pris par l'ONF en matière de prévention des risques d'incendies et pollution ;
- les engagements pris par l'ONF en matière de Santé et Sécurité au Travail ;

Ce règlement est établi au niveau national ; il est téléchargeable au lien suivant : <https://www.onf.fr/produits-services/+/ef::reglement-national-des-travaux-et-services-forestiers-rnts.html>

Ce règlement s'applique aussi à toutes les entreprises qui sont missionnées par l'ONF pour des interventions dans le milieu naturel.



Les dispositions qui s'appliquent dans ce cadre pour prévenir le risque de pollution sont les suivantes :

- Utilisation de lubrifiants biodégradables pour les engins et machines (debroussailleuses et tronçonneuses) ;
- Inspection régulière des engins ;
- Remplissage des machines avec jerrican homologué UN muni d'un bouchon automatique anti-goutte ;
- Stockage et remplissage sur bac de rétention galvanisé avec produit absorbant ;
- Kit anti-pollution par équipe, disponible en permanence dans le véhicule de chantier ;
- Extincteur présent dans chaque véhicule.


IV. Elimination des foyers de Buddleia de David et suivi après travaux pour éviter l'apparition de nouveaux foyers

Tous les plants de Buddleia de David possiblement présents autour de la gravière seront éliminés.

Un suivi après travaux sera mis en place afin de supprimer toute repousse éventuelle de cette espèce.

V. Suivi de la fréquentation du site et organisation d'une surveillance l'été

Une surveillance sera mise en place par la commune et l'ONF en période estivale et un comité de suivi local sera instauré pour gérer le site. Il inclura les membres du COPIL, à minima la commune, l'opérateur Natura 2000 (Communauté de commune de l'Oisans), l'association de pêche locale et les associations naturalistes qui le voudront (LPO, FRAPNA ou autre).



11- Compatibilité du projet avec la planification du territoire

I. Concertation des acteurs locaux

Les principaux acteurs du territoire (associations locales des chasseurs et des pêcheurs, DDT, ARS, SYMBHI, Département...) ont été concertés au mois d'avril 2021. Le compte rendu de cette concertation est joint en [annexe](#). Il en ressort un engouement certain de tous pour ce projet qui permet de préserver le site en lui donnant une vocation « Nature ».

La mise en œuvre du projet se fait via une convention de partenariat entre la commune et l'ONF gestionnaire du site.

Le projet est suivi par un comité de pilotage rassemblant les acteurs du lac.

Les travaux ont été définis avec le gestionnaire du site Natura2000 et la LPO.

II. Compatibilité avec le SAGE DRAC-ROMANCHE

Ce projet a été présenté à la CLE Drac-Romance, chargé du suivi du SAGE, le projet est compatible avec les orientations du SAGE ainsi qu'avec le PAPI Romanche Oisans suivi par le SYMBHI.

III. Compatibilité avec le Régime forestier

L'Office National des Forêts met en œuvre le Régime forestier dans les forêts domaniales dont il a la gestion.

Ses missions principales sont la production du bois d'œuvre, le renouvellement des forêts, la préservation de la biodiversité et l'accueil des publics.

La réalisation de ce projet s'inscrit pleinement dans le cadre de cette dernière mission liée à l'accueil du public, il est compatible avec l'Aménagement forestier de la forêt domaniale.


Pour l'ONF le projet permet de préserver et restaurer les milieux du lac, et de limiter les impacts sur les milieux liés à la fréquentation ; le tout dans un cadre partenarial avec la commune du Bourg d'Oisans.

IV. Compatibilité avec le PLU de Bourg d'Oisans

La zone est classé N = Secteur naturel et forestier ; ce classement n'est pas remis en cause par le projet. Ce dernier est compatible avec le PLU de Bourg-d'Oisans.

V. Compatibilité avec le SCOT

Un projet de territoire « OISANS 2040 » est en cours de construction. La préservation de l'environnement et le développement d'un tourisme durable sont des axes forts de ce projet. L'aménagement de la gravière du Buclet répond parfaitement bien à ces deux objectifs.



12- Evaluation des incidences du projet sur le site Natura 2000 FR8201738

Les incidences du projet sur le site Natura 2000 FR8201738 sont jugées négligeables, selon l'avis de l'opérateur Natura 2000 : « *Le projet n'aura aucune incidence significative sur les habitats et espèces de la Directive Habitat* ».

A contrario, les aménagements devraient avoir un effet bénéfique sur les milieux et les espèces :

- Les aménagements canaliseront le public et éviteront ainsi la dispersion dans les milieux riverains, notamment la forêt alluviale ;
- Le projet prévoit d'augmenter les surfaces de phragmites dans le plan d'eau : ces habitats sont favorables à la faune aquatique et aux odonates ;
- Le projet prévoit d'augmenter les surfaces de saulaies en berge : ce sont des habitats d'intérêt communautaire prioritaire pour le site Natura 2000 ;
- Le projet prévoit de mettre en défense les banquettes émergées, au Sud du plan d'eau, qui sont fréquentées par le criquet des Alpes (espèce importante pour le site Natura 2000) ;
- Le projet prévoit des panneaux d'information et de sensibilisation du public à la conservation des milieux et des espèces.

Les travaux seront réalisés hors période sensible pour la faune (chiroptères et oiseaux nicheurs notamment). Le risque de pollution sera maîtrisé.

Le risque de voir les espèces les plus sensibles au dérangement (oiseaux nicheurs notamment) quitter les abords du chantier, et donc d'assister à un appauvrissement temporaire de la biodiversité dans les périmètres des travaux et ses environs immédiats est jugé faible par le report des espèces sur les habitats connexes (forêts attenantes à la zone du projet).

Les espèces type : Oiseaux : martin pêcheur, pic noir, faucon pèlerin - Papillons : écaille chinée - Plantes : Buxbaumie verte, Trèfle des rochers (cf carte "habitats et espèces d'intérêt communautaire" fournie dans la notice Natura 2000) situées hors de l'emprise des travaux, ne seront pas impactés par les travaux.

Concernant les habitats naturels d'intérêt communautaire, on note la présence sur le site de l'habitat forestier 91E0* (forêts alluviales) qui reste très représenté à l'échelle du site et qui ne présente pas d'enjeux particuliers sur le secteur du Buclet. Les enjeux "habitats naturels" se concentrent plutôt sur la zone du tressage du Vénéon, située hors de l'emprise du projet.

La réalisation des aménagements couplé à une promotion du site comme lac d'agrément avec information « nature » devrait logiquement engendrer une augmentation de la fréquentation ; mais qui sera *a priori* contrecarrée par l'interdiction de la baignade, principale cause de la fréquentation estivale aujourd'hui. Le public « baignade » actuel serait ainsi remplacé par des visiteurs vraisemblablement plus attentifs à la préservation des milieux.

L'information du public permettra aussi de promouvoir le site Natura 2000 et son rôle.

De manière globale, les impacts du projet sont jugés positifs pour le site Natura 2000.

Par ailleurs, le site sera intégré aux dispositifs de suivi des milieux à haute valeur environnementale des forêts domaniales par les réseaux naturalistes de l'ONF.

En phase chantier, les stockages et installations de chantier seront implantés à l'extérieur de la zone rapprochée du Lac, en bordure de piste d'accès service.



Avec l'interdiction de la baignade, l'accès aux berges sera limité à des points précis aménagés pour la pêche ou à des belvédères panoramiques, ce qui devrait limiter fortement l'impact sur les berges.

Les secteurs les plus sensibles pour le criquet des torrents au S/E seront mis en défens.



Accès aux berges : état actuel



Accès aux berges : après aménagement



Agence Etude Auvergne Rhône-Alpes
UP Etude Isère
9 quai Créqui
38026 Grenoble cedex