



75, rue Dérobert - 73400 UGINE
+33 (0)4 79 89 75 75 - ingenierie@abest.fr
www.abest.fr



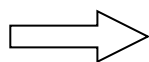
Mairie des Gets
64 route du Front de Neige – 74 260 LES GETS
Tel : 04 50 74 74 65 Fax : 04 50 74 74 57

SAGETS - Domaine skiable et de loisirs
Maison des GETS
89 Route du Front de Neige
74260 LES GETS

AMÉNAGEMENT DE LA PISTE DE SKI MÉLÈZE SECTEUR DES PERRIÈRES

Commune et station : LES GETS

DOSSIER CAS PAR CAS



- 1- Formulaire
- 2- Projet
- 3- Photos environnement proche et lointain
- 4- Note complémentaire

23-035/09-ENV/KparK_Perrières.dwg

INDICE	DATE	ETAB.	VERIF.	OBSERVATIONS - MODIFICATIONS
0	24-07-23	PB	MG	Première diffusion
A	08-08-23	PB	QC	Modification suite relecture client



75, rue Dérobert - 73400 UGINE
+33 (0)4 79 89 75 75 - ingenierie@abest.fr
www.abest.fr



Mairie LES GETS
61 route du front de neige
BP24
74260 LES GETS
Tel : 04 50 74 74 65

AMENAGEMENT DE LA PISTE DE SKI MELEZE SECTEUR DES PERRIERES

Commune et station : LES GETS

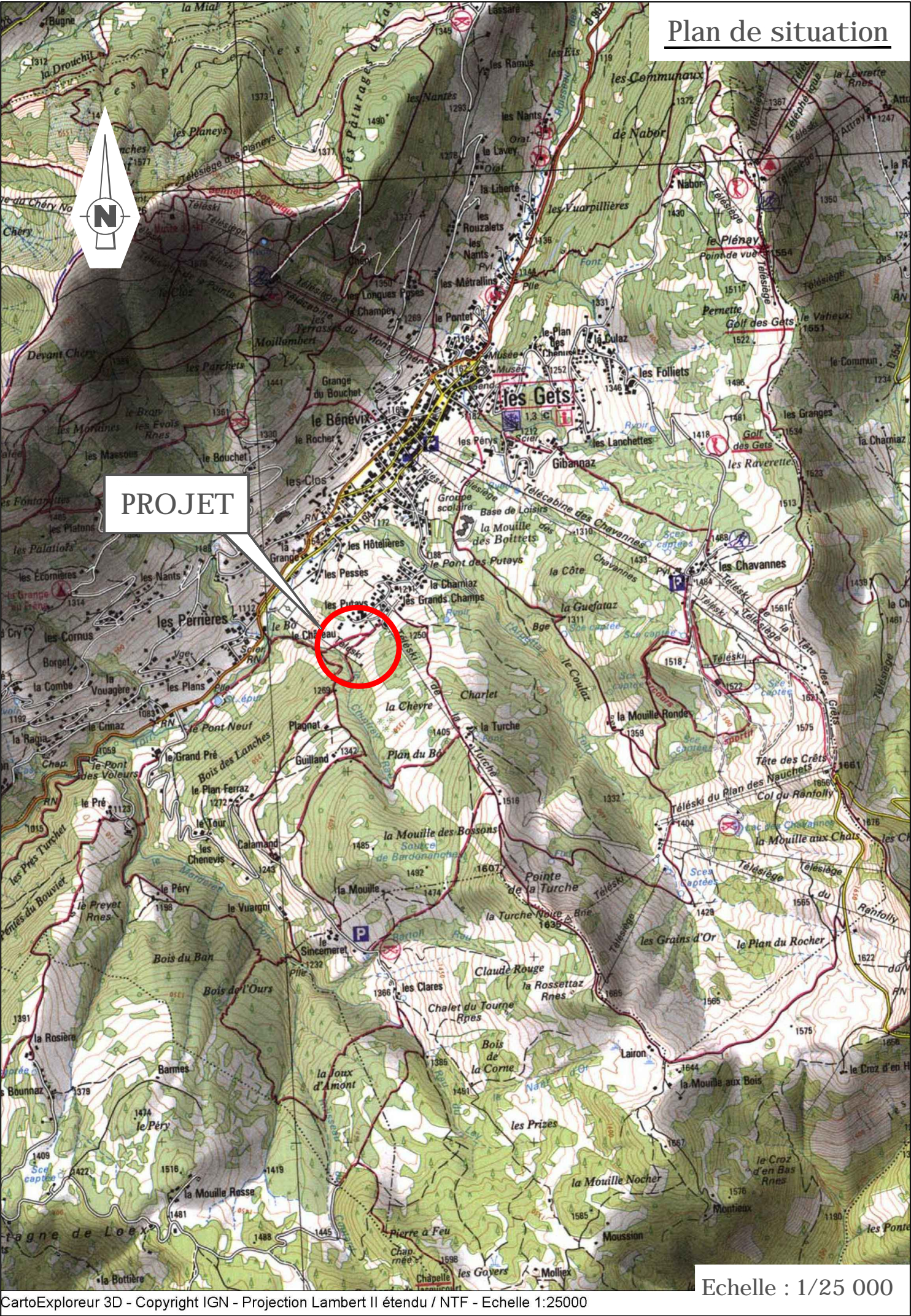
DOSSIER CAS PAR CAS

- 2- Projet
- ➔ 1- Plan de situation
2- Plan général des travaux
3- Plan général des abords

Réf.fichier : P:\2023\23-035 Piste Cyclamens\01-PE\Piste les Meleze.dwg

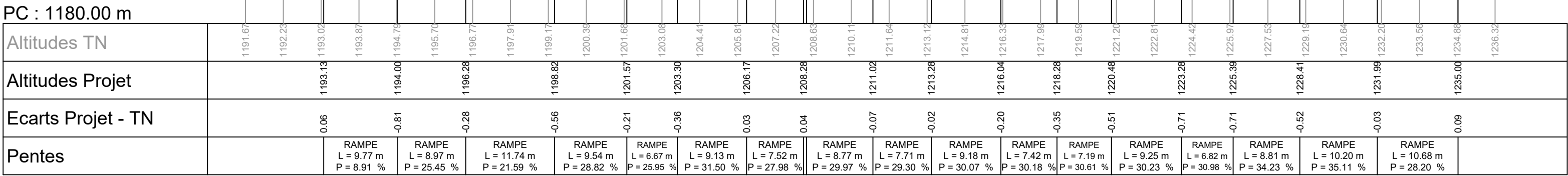
ECHELLE : 1/25000

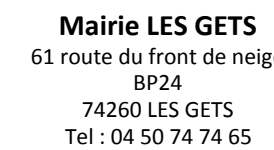
INDICE	DATE	ETAB.	VERIF.	OBSERVATIONS-MODIFICATIONS
0	03-08-2023	PB	MG	PREMIERE DIFFUSION



COUPE AA

Echelle en X : 1/500
Echelle en Y : 1/500





AMENAGEMENT DE LA PISTE DE SKI MELEZE SECTEUR DES PERRIERES

Commune et station : LES GETS

DOSSIER CAS PAR CAS

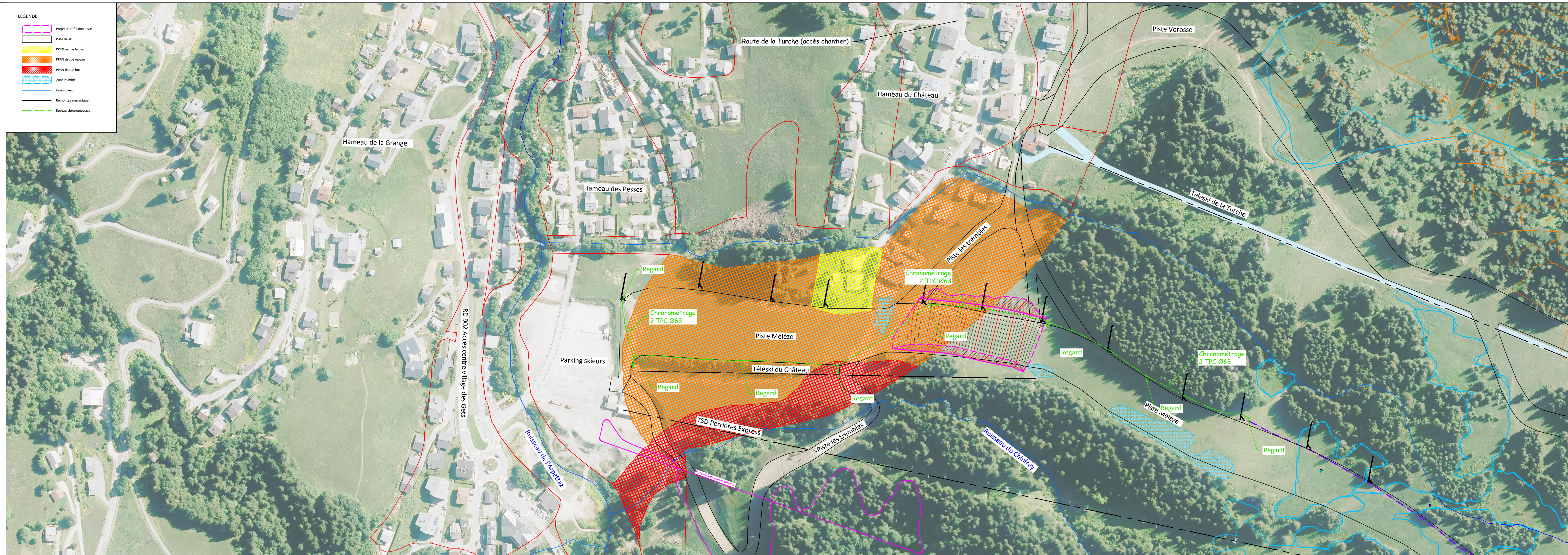
2- Projet

- 1- Plan de situation
- 2- Plan général des travaux
- 3- Plan général des abords

Réf.fichier : P:\2023\23-035 Piste Cyclamens\01-PE\Piste les Meleze.dwg

ECHELLE : 1/2000

INDICE	DATE	ETAB.	VERIF.	OBSERVATIONS-MODIFICATIONS
0	03-08-2023	PB	MV	PREMIERE DIFFUSION
A	08-08-2023	PB	MG	Modification suite relecture client





75, rue Dérobert - 73400 UGINE
+33 (0)4 79 89 75 75 - ingenierie@abest.fr
www.abest.fr



Mairie des Gets
64 route du Front de Neige – 74 260 LES GETS
Tel : 04 50 74 74 65 Fax : 04 50 74 74 57

SAGETS - Domaine skiable et de loisirs
Maison des GETS
89 Route du Front de Neige
74260 LES GETS

AMÉNAGEMENT DE LA PISTE DE SKI MÉLÈZE SECTEUR DES PERRIÈRES

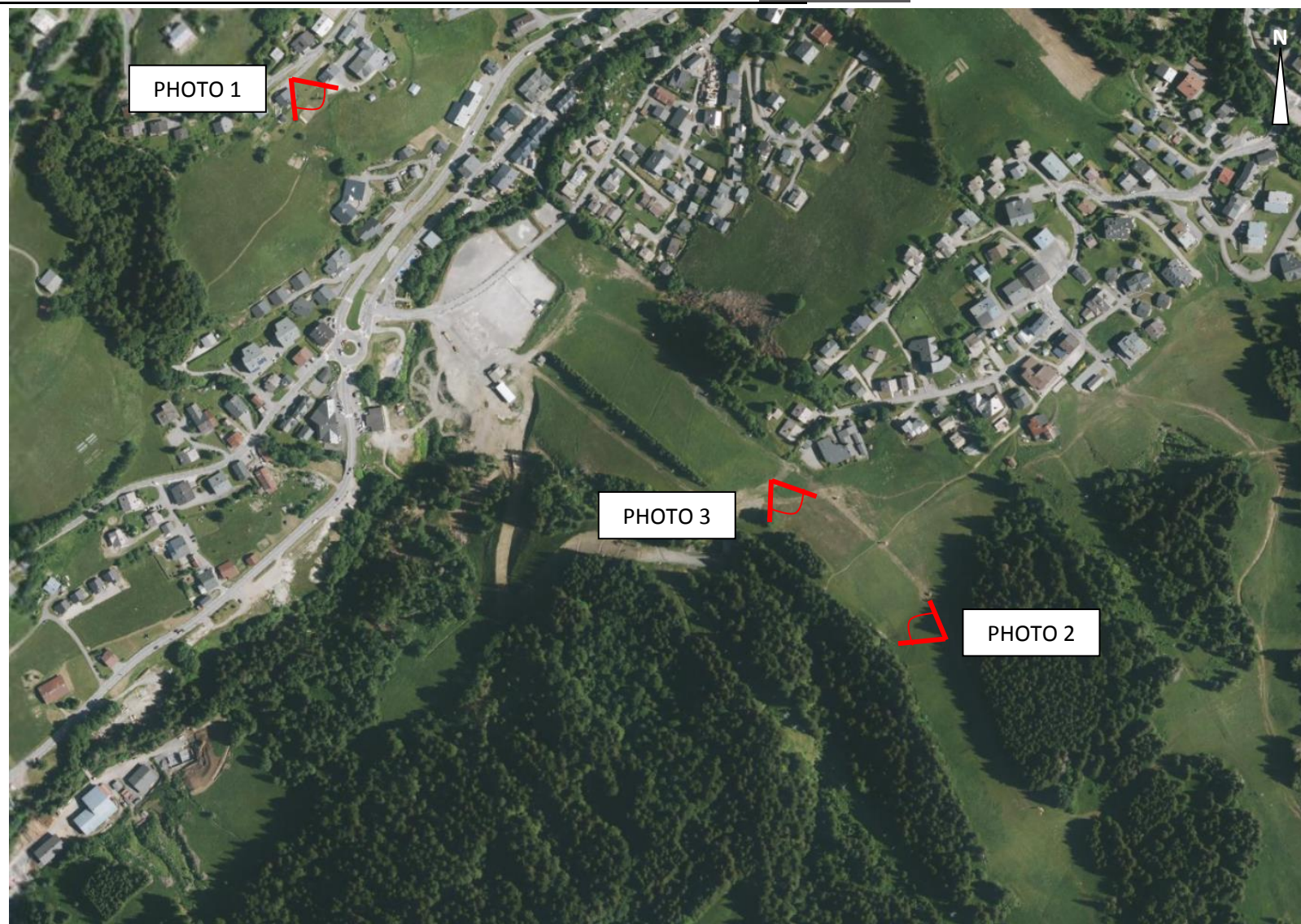
Commune et station : LES GETS

DOSSIER CAS PAR CAS

-
- 1- Formulaire
 - 2- Projet
 - 3- Photos environnement proche et lointain
 - 4- Note complémentaire

23-035/09-ENV/K par K/Ind 0/ 23-035 photos.doc

INDICE	DATE	ETAB.	VERIF.	OBSERVATIONS - MODIFICATIONS
0	03-08-23	QC	MV	Première diffusion



LOCALISATION DES PRISES DE VUE (© fond de plan Géoportail)

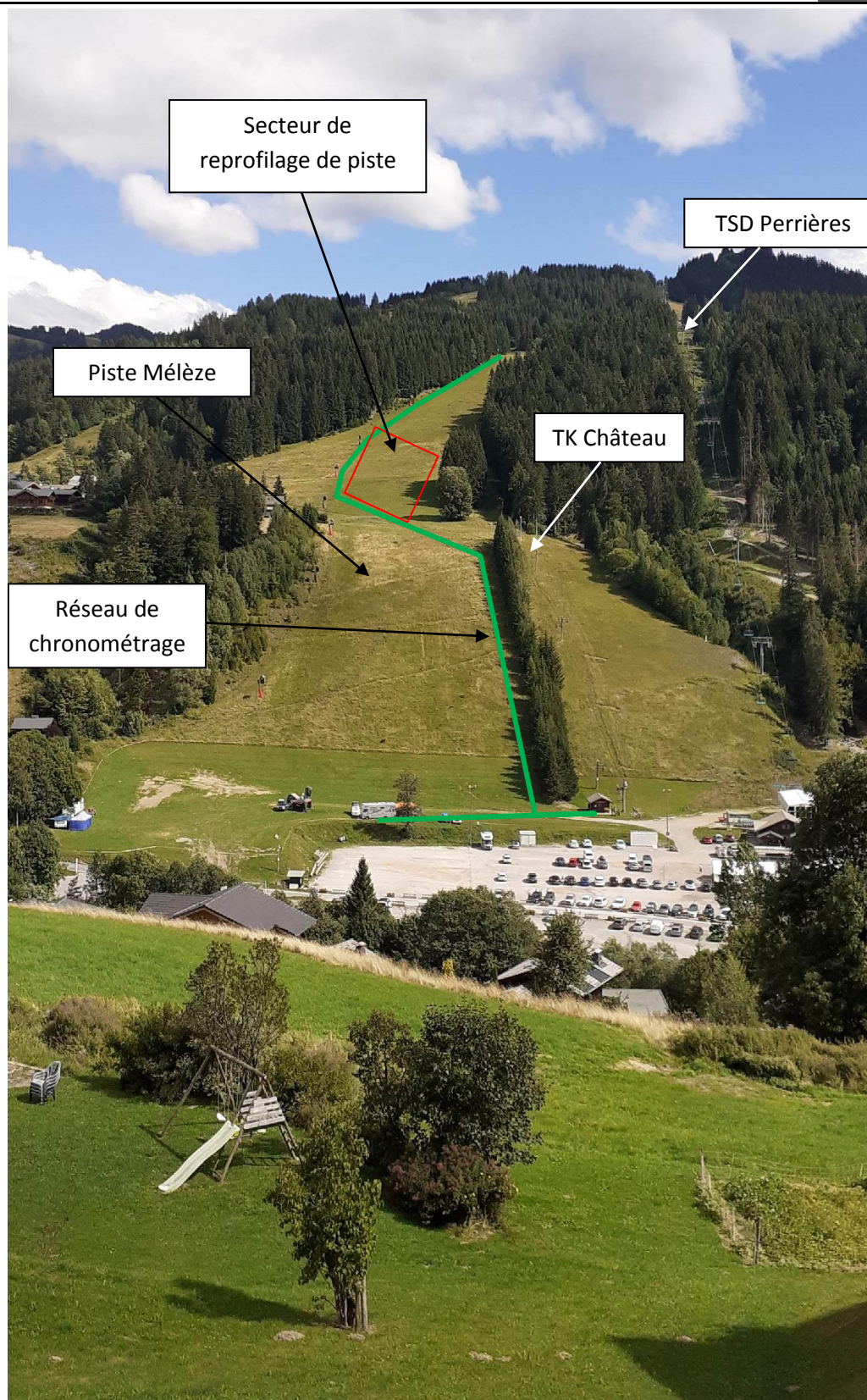
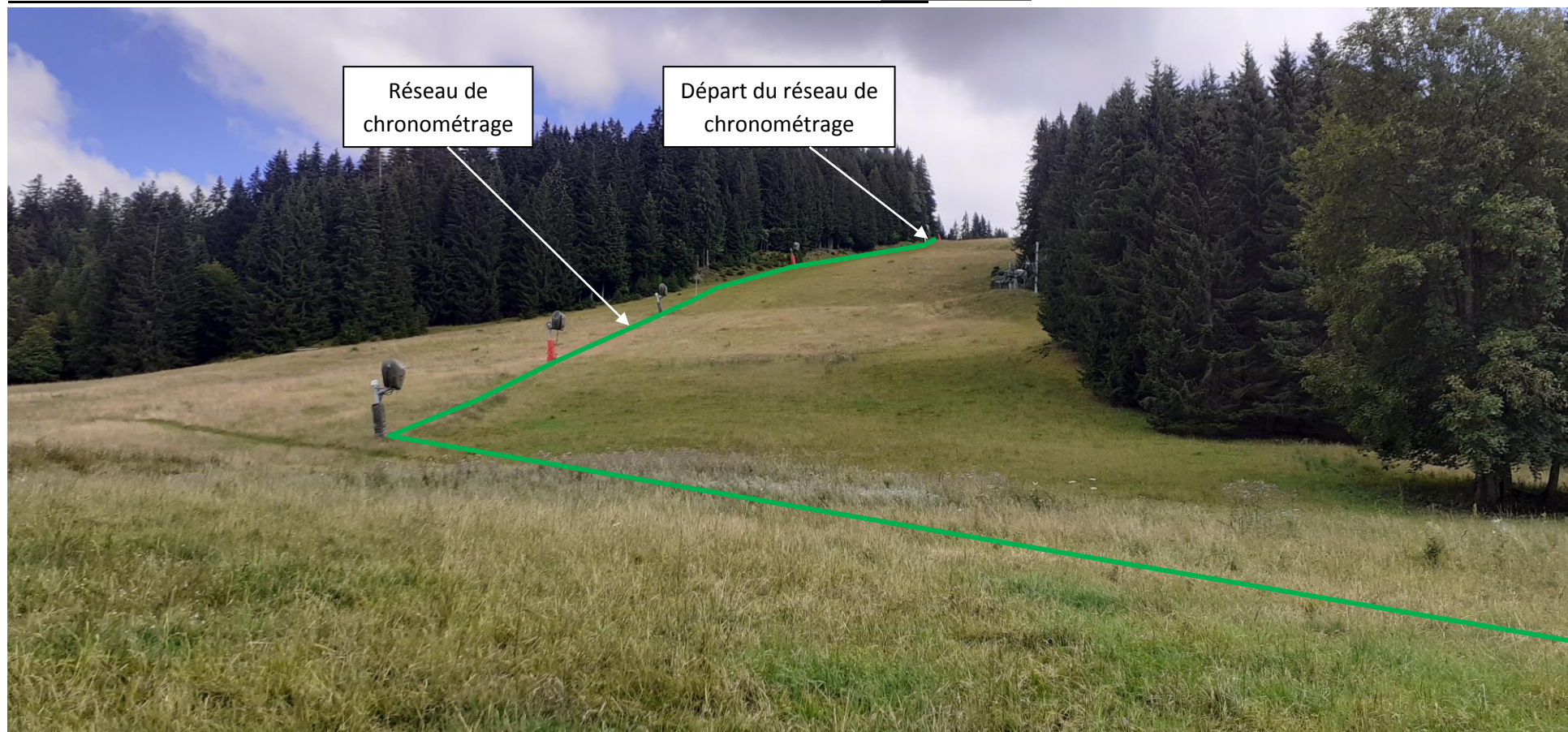


Photo de loin sur le secteur de projet depuis le versant opposé– Photo 1 (Août 2023, SAGETS)



Vue proche sur le reprofilage de piste vers l'aval– Photo 2 (Août 2023, SAGETS)



Vue proche sur le reprofilage de piste vers l'amont et le point haut du réseau de chronométrage – Photo 3 (Août 2023, SAGETS)



75, rue Dérobert - 73400 UGINE
+33 (0)4 79 89 75 75 - ingenierie@abest.fr
www.abest.fr



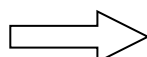
Mairie des Gets
64 route du Front de Neige – 74 260 LES GETS
Tel : 04 50 74 74 65 Fax : 04 50 74 74 57

SAGETS - Domaine skiable et de loisirs
Maison des GETS
89 Route du Front de Neige
74260 LES GETS

AMÉNAGEMENT DE LA PISTE DE SKI MÉLÈZE SECTEUR DES PERRIÈRES

Commune et station : LES GETS

DOSSIER CAS PAR CAS

- 1- Formulaire
2- Projet
3- Photos environnement proche et lointain
4- Note complémentaire
- 

23-035/09-ENV/K par K/Ind 0/23-035-Note ind 0.doc

INDICE	DATE	ETAB.	VERIF.	OBSERVATIONS - MODIFICATIONS
0	03-08-23	QC	MV	Première diffusion
A	08-08-23	QC	MV	Modification suite relecture client
B	10-08-23	QC	MV	Ajout formulaire Natura 2000

NOTE COMPLÉMENTAIRE

CAS PAR CAS

1	Contexte.....	3
2	Cadre géographique.....	3
3	Présentation du projet	5
4	Contexte réglementaire	7
5	Hydrologie - hydrogéologie.....	7
6	Zones humides.....	8
7	Risques naturels.....	9
8	Milieux naturels	9
8-1)	Habitats naturels et flore	9
8-2)	Faune	12
9	Sylviculture.....	12
10	Agriculture.....	12
11	Paysage.....	12
12	Localisation du projet vis-à-vis de Natura 2000	14
13	Compatibilité avec les documents d'urbanisme	15
14	Effets du projet sur l'environnement	15
14-1)	Sur la ressource en eau et les cours d'eau	15
14-2)	Sur les captages d'eau potable.....	15
14-3)	Sur les zones humides.....	15
14-4)	Sur les habitats naturels	18
14-5)	Sur la flore protégée ou patrimoniale.....	18
14-6)	Sur la faune protégée ou patrimoniale.....	19
14-7)	Sur Natura 2000	19
14-8)	Sur les risques naturels	19
14-9)	Sur l'agriculture et le pastoralisme	20

14-10)	Sur le paysage	20
14-11)	Sur les consommations d'énergie et le climat	20
14-12)	Cumul des impacts.....	21
15	<i>Mesures ERC</i>	21
15.1)	Mesures d'évitement.....	21
15.2)	Mesures de réduction.....	23
15.3)	Mesures de suivi	25
16.	<i>Annexes</i>	26

1 Contexte

Afin de permettre l'organisation des championnats du monde junior de ski alpin en janvier 2024, la station des Gets souhaite reprofiler la partie basse de la piste rouge Mélèze située à proximité du front de neige des Perrières.

Ce projet permettra l'homologation de la piste pour l'organisation de cet événement qui nécessite un profil de piste homogène sur sa largeur.

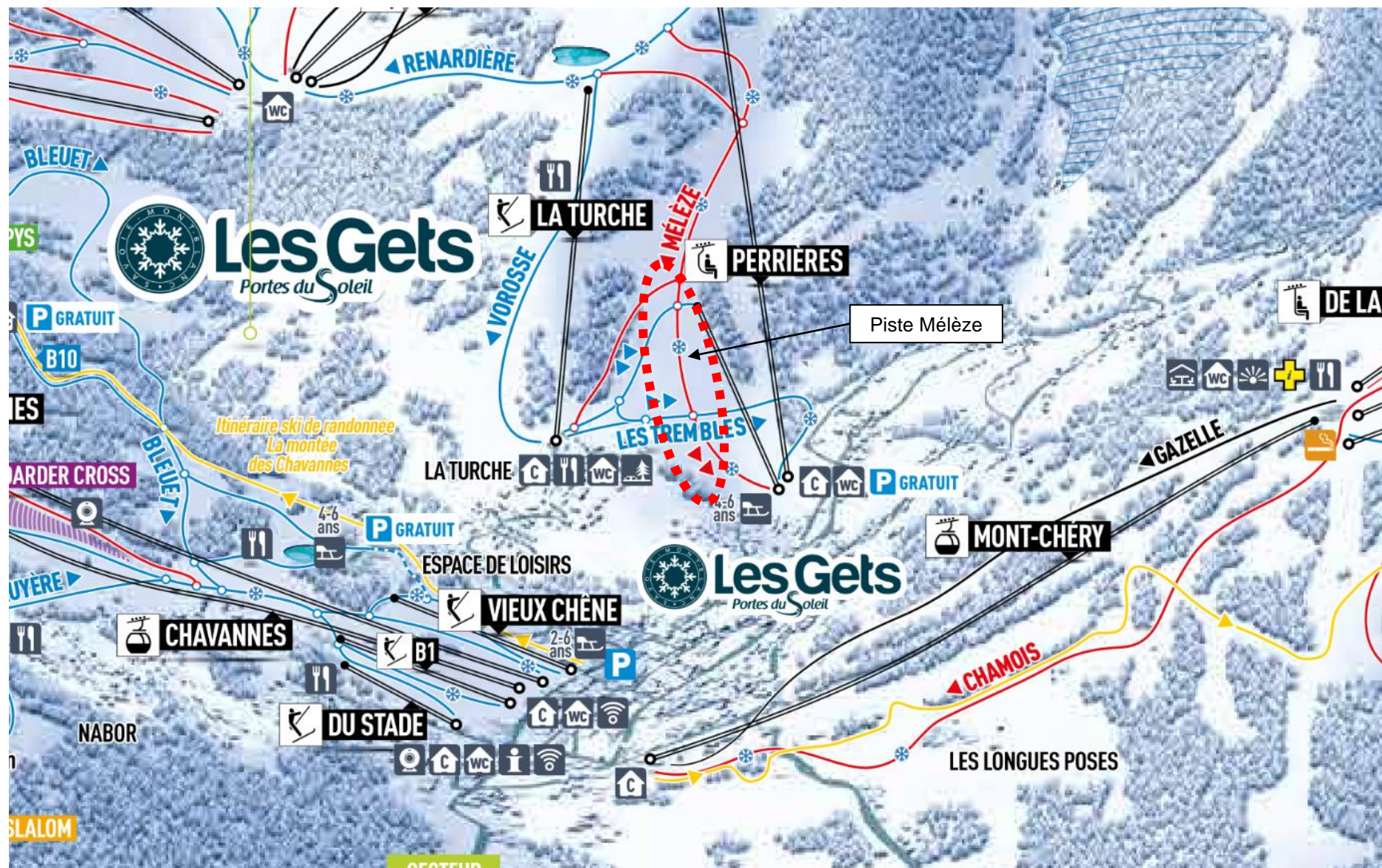
Ces travaux s'accompagneront de la pose d'un réseau dédié au chronométrage. La partie de la piste à reprofiler est moins importante que celle concernée par le chronométrage.

2 Cadre géographique

Le domaine skiable Les Gets-Morzine compte 47 remontées mécaniques qui permettent de desservir 71 pistes de ski couvrant au total 180 hectares.

L'aménagement de la piste de ski Mélèze, objet du présent dossier, est situé dans le secteur des Perrières sur la commune des Gets, sur le versant Chavannes et est desservi par le téléski du Château pour sa partie basse et le télésiège des Perrières.

Cette piste rouge se situe en forêt et est parallèle au télésiège du même nom. Elle s'étend de 1 535 à 1 120 mètres d'altitude. Le secteur objet du reprofilage de piste concerne un tronçon raide de la partie basse de la piste situé entre 1 235 et 1 192 mètres d'altitude. Le secteur concerné par le chronométrage s'étend de 1 315 à 1 117 mètres d'altitude.



Localisation de la piste Mélèze (©<https://www.lesgets.com/decouvrir-la-station/ski-sports-dhiver/domaine-skiable/>)

3 Présentation du projet

Les travaux de pistes seront composés :

- De terrassements permettant de diminuer le dévers de la piste d'environ 3 mètres sur cette portion ;
- De la pose d'un réseau de chronométrage comprenant un total de 8 regards, qui permettra le chronométrage des temps réalisés sur la piste de ski.

Les travaux s'étaleront sur 2 mois, d'octobre à novembre 2023.

➤ Reprofilage de la piste

Le reprofilage de piste est équilibré en déblais-remblais et s'étend sur une surface d'environ 9 650 m². Le volume de matériaux déblayés est de l'ordre de 4 700 m³. Les matériaux déblayés seront utilement replacés de chaque côté de la piste afin de diminuer son dévers qui est de l'ordre de 3 m actuellement. Les hauteurs maximales d'exhaussements et affouillements de sol seront de l'ordre de 1,5 m. Le reprofilage de la piste est équilibré en déblais-remblais.

À noter que le réseau de neige de culture et les enneigeurs existants situés le long du reprofilage de piste seront rehaussés dans le cadre des travaux d'environ 1,5 m. en effet, ils sont situés sur le côté de la piste concerné par les exhaussements et devront être rehaussés pour ne pas se retrouver sous le niveau de la piste.

À l'issue du reprofilage, la piste sera revégétalisée de manière à favoriser une reprise rapide de la végétation.

➤ Pose du réseau de chronométrage

La pose des regards nécessite la réalisation d'une tranchée de 60x60cm. La tranchée sera équipée d'une conduite pour la fibre et une pour l'alimentation électrique avant d'être refermée.

Pour la mise en place de ce réseau, une emprise au sol d'une largeur d'environ 10 m est nécessaire en phase travaux (hors contrainte particulière et enjeux ponctuels). Cette emprise comprend la tranchée, le stockage des matériaux et des déblais, ainsi que la circulation des engins.

Lors des travaux, les mottes seront étripées et stockées de manière à pouvoir être replaquées après la pose du réseau. Les autres matériaux déblayés lors du creusement de la tranchée seront stockés en tas le long de la tranchée et resserviront pour la reboucher. Après pose des réseaux le remblai est effectué au godet cribleur afin d'éviter que les éléments grossiers ne viennent détériorer les tuyaux et de valoriser les matériaux du site et ainsi réduire les apports extérieurs. Enfin, les mottes étripées seront replaquées.

Une fois les travaux terminés et après reprise de la végétation l'emprise au sol et la visibilité du réseau se limiteront aux 8 regards d'accès à l'alimentation électrique du réseau de chronométrage.

À noter que la zone humide située à proximité des travaux sera évitée.

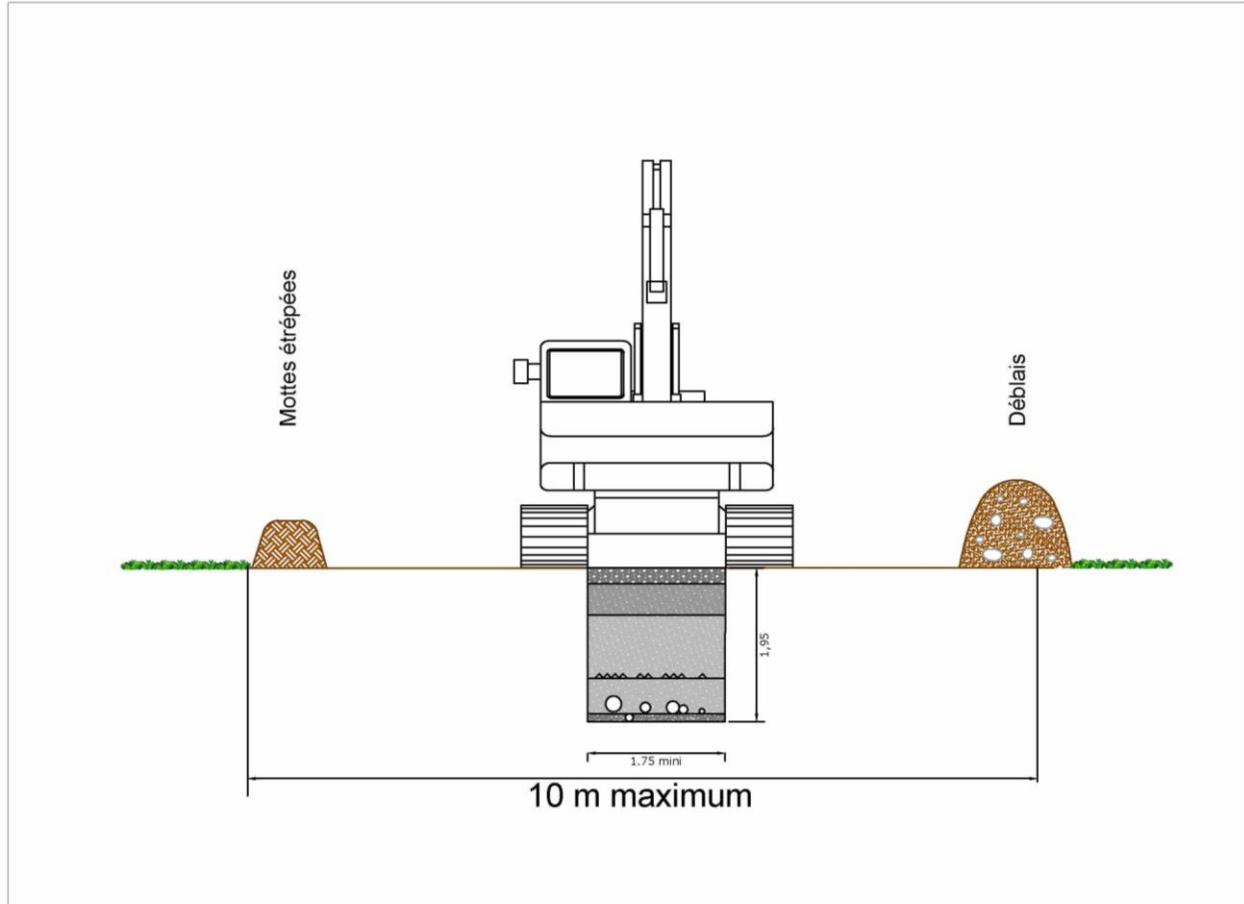


Schéma type pour la réalisation des tranchées d'un réseau neige de culture (à reprendre selon chiffres)

Le linéaire de réseau implique la réalisation d'une tranchée sur 780 mL et une zone de travaux de 7 800 m² (tenant compte de la largeur maximale de 10 m pour la circulation des engins de chantier, la pose des remblais et des tuyaux), dont 170 m² sont superposés au reprofilage de piste.

➤ Accès

La piste est accessible depuis le village par la RD902 puis par une route communale menant du Château situé très proche de la zone de travaux.

Aucun chemin ne sera créé pour l'accès à la zone de travaux.

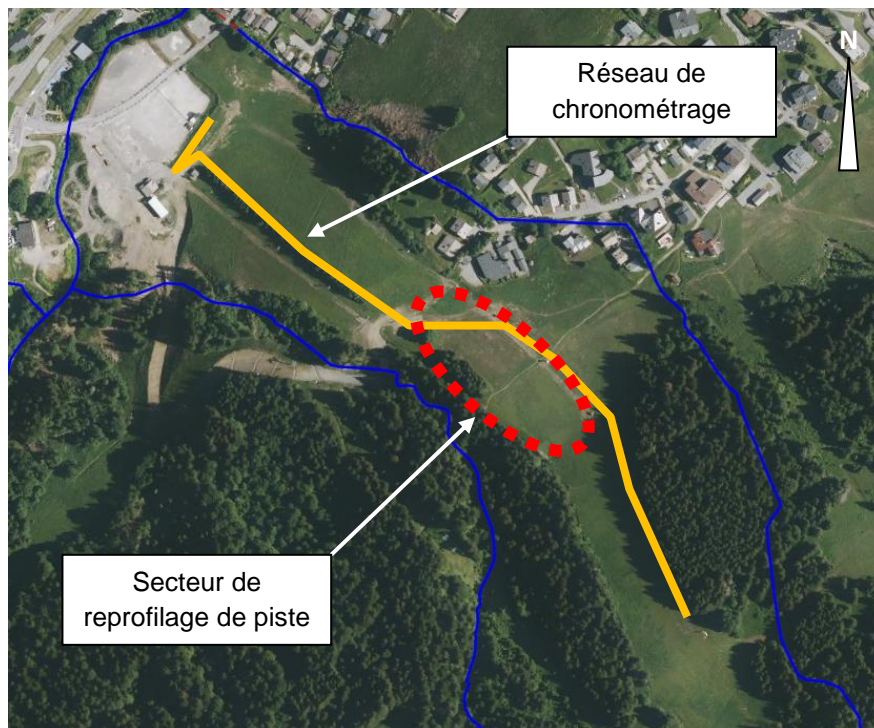
Les installations de chantier et la zone de stationnement des engins seront localisées sur le parking des Perrières.

4 Contexte réglementaire

Les affouillements et exhaussements du sol liés au reprofilage de piste et la réglementation du PLUi nécessiteront la réalisation d'une Déclaration Préalable.

5 Hydrologie - hydrogéologie

La piste n'est pas située dans ou à proximité d'un périmètre de protection de captage ou à proximité directe d'un cours d'eau.



Localisation des cours d'eau à proximité de la zone d'étude (©DDT 74, sans échelle)

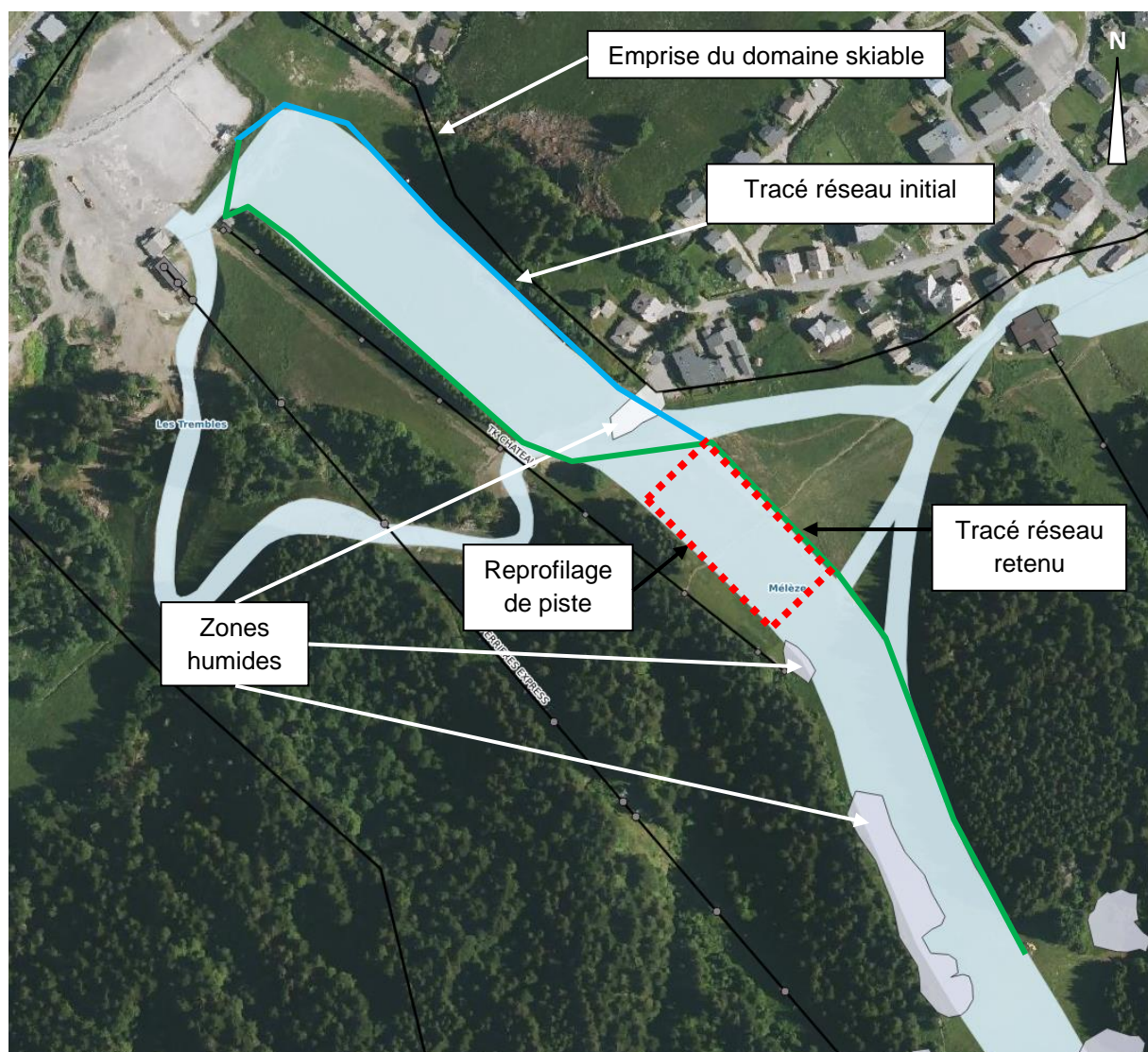
6 Zones humides

Aucune zone humide n'est recensée sur la carte des zones humides DDT74. Toutefois, dans le cadre de l'Observatoire Environnemental de la station des Gets, trois zones humides sont situées à proximité de la zone d'étude.

La première est directement à l'amont des travaux de reprise de piste envisagé ; il s'agit d'un habitat de Communautés à Reine des prés et communautés associées. Elle est classifiée comme à enjeu assez faible et a une surface de 270 m².

La seconde zone humide est située en aval de la zone de projet. Il s'agit de Prairies humides atlantiques et subatlantiques classifiées comme à enjeux faibles qui a une surface de 557 m². Cette zone humide, d'une surface de 557 m².

La troisième zone humide est située sur la partie haute de la piste de l'autre côté du réseau de chronométrage envisagé.



Localisation des zones humides secteur piste Mélèze (Observatoire Environnemental Station des Gets)

7 Risques naturels

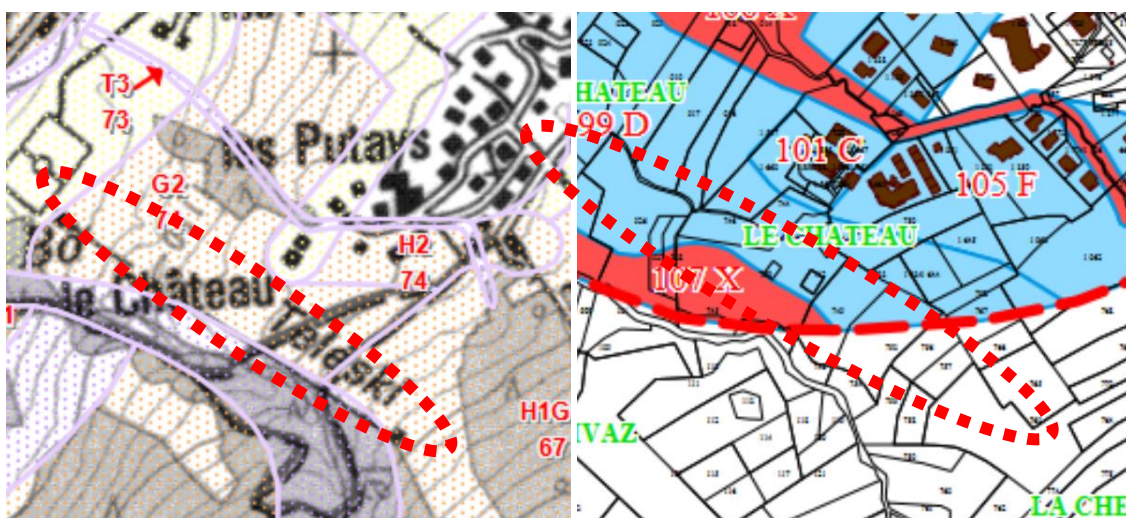
La commune des Gets est couverte par un PPRn approuvé le 17/02/2003 puis révisé le 20/04/2005.

D'après la CLPA, la zone de projet n'est pas concernée par le risque avalancheux.

Elle est située en zone d'aléa faible à moyen pour le retrait-gonflement des argiles et en aléa sismique 4 (moyen).

La partie aval des travaux de pistes et de la pose du réseau de chronométrage sur la piste sont en zone 99D au règlement du PPRn communal, risque moyen d'instabilité de terrain correspondant à la zone n°74 sur la carte d'aléa du PPRn. Il s'agit d'une « zone de replat et de versant alterné, en cours d'urbanisation. Il existe une possibilité de glissement de terrain dans les versants suite aux terrassements et à une mauvaise collecte des eaux pluviales ».

Le règlement indique « qu'il existe une possibilité de glissement de terrain dans les versants suite aux terrassements et à une mauvaise collecte des eaux pluviales ». Concernant les aménagements, autres que des constructions, il impose de « concevoir ou modifier les réseaux (eau, gaz, câbles ...) pour réduire leur sensibilité aux mouvements de terrain ».



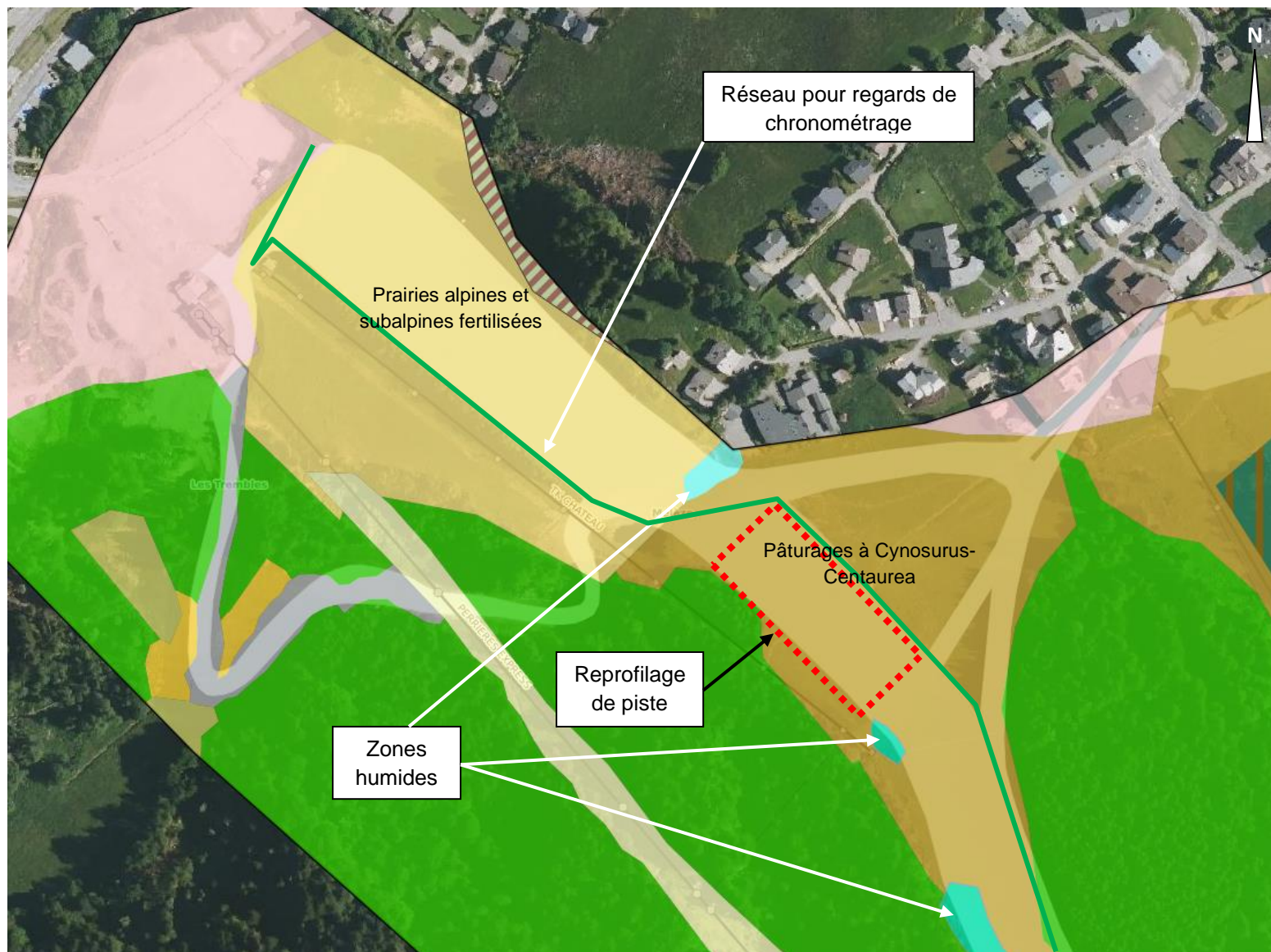
Concernant les observations de faune ou de flore, aucune espèce protégée ou patrimoniale n'a été observée lors des divers passages menés sur la zone de projet (dernier passage en 2020).

Une carte des habitats naturels sur le secteur du projet est présentée ci-après.

Deux habitats naturels ont été observés sur la zone d'étude du projet, dans le cadre de l'Observatoire de l'environnement du domaine skiable :

- Sur la partie amont du reprofilage de piste et de la mise en place des chambres de tirage, il s'agit de pâturages à Cynosurus-Centaurea.
- Sur la partie aval, il s'agit de Prairies alpines et subalpines fertilisées.

Il ne s'agit pas d'habitats d'intérêt communautaire.



Extrait de la carte des habitats naturels de l'Observatoire du domaine skiable des Gets-SAGETS

8-2) Faune

Aucune espèce de faune patrimoniale n'a été observée dans le cadre de l'Observatoire.

L'espèce la plus proche observée est une grenouille agile à plus de 200m du point le plus en amont du réseau de chronométrage et à plus de 400 m en amont de la zone de reprofilage de piste.

9 Sylviculture

Le projet ne nécessite pas de défrichement.

10 Agriculture

Le Registre Parcellaire Graphique classe le secteur de projet, comme l'ensemble du versant des Perrières hors boisement comme prairie permanente.

Le secteur est utilisé pour le pâturage de vaches par un agriculteur puis est fauché en début d'automne.

11 Paysage

Le projet s'implante au sein du domaine skiable des Gets, à proximité d'une remontée mécanique et sur une piste déjà existante. Il est en limite de secteurs boisés, de prairies et d'habitations individuelles.

L'observatoire de l'environnement du domaine skiable des Gets classe la zone de projet en 2 entités paysagères :

- Le versant aménagé des Mouilles sur la partie amont,
- Le village station des Gets sur la partie aval.

Au sein du versant des Mouilles, l'enjeu principal est la qualité des boisements et des espaces prairiaux. Sur le village station des Gets, cela concerne l'expansion urbaine et la qualité des coupures vertes prairiales.



Vues depuis l'amont puis l'aval sur le secteur de la piste Mélèze objet de l'aménagement de piste-SAGETS, août 2023

13 Compatibilité avec les documents d'urbanisme

La commune des Gets dispose d'un PLUi, approuvé le 13/09/2022 puis certifié conforme le 28/03/2023.

Le projet se situe en zonage :

- Ne « zone naturelle dédiée aux équipements légers de tourisme et de loisirs d'intérêt public et/ou général » pour l'extrémité aval du réseau de chronométrage,
- N « zone naturelle » dans sa majeure partie et pour l'ensemble du reprofilage de la piste,
- Aalp : « zone agricole d'alpage » pour la partie amont du réseau de chronométrage.

Le règlement de ces zonages indique que « les affouillements et exhaussements non liés à l'assise des constructions et aménagements autorisés » ne sont pas possibles. L'aménagement est donc compatible avec le PLUi à condition d'être autorisé.

De plus, des inventaires doivent être menés sur le secteur de projet les impacts sur le milieu naturel doivent être évalués avant la mise en place de mesures d'évitement et de réduction.

Le projet est donc compatible avec le PLUi.

14 Effets du projet sur l'environnement

14-1) Sur la ressource en eau et les cours d'eau

Vu l'absence de cours d'eau à proximité directe du projet, aucun impact n'est attendu sur l'hydrologie.

14-2) Sur les captages d'eau potable

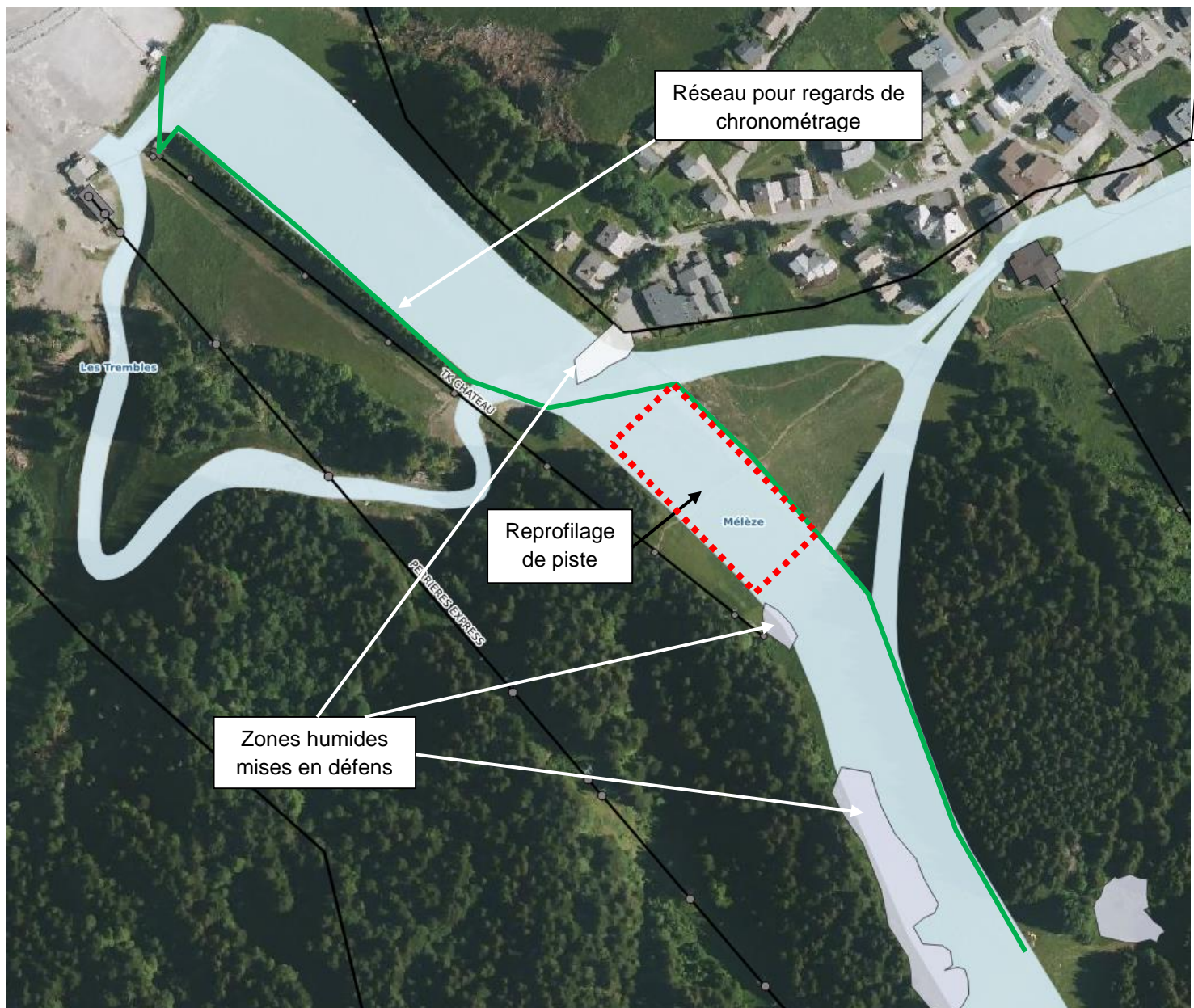
Aucun captage n'est présent dans l'emprise de projet ou en aval, le projet n'aura donc pas d'impacts sur les captages.

14-3) Sur les zones humides

Trois zones humides sont situées à proximité ; deux sur la partie droite de la piste et une sur la partie gauche. L'une d'entre elles était initialement située sur le tracé du réseau dédié au chronométrage. Ce tracé a ainsi dû être adapté afin d'éviter cette zone humide et aussi de ne pas modifier les écoulements qui les alimentent.

L'ensemble des zones humides de la piste seront mises en défens afin d'éviter toute destruction par divagation d'engins durant les travaux

Aucun impact n'est également attendu sur les différentes zones humides situées suffisamment éloignée des emprises de travaux.



Extrait de la carte des habitats naturels de l'Observatoire du domaine skiable des Gets-SAGETS

Par ailleurs, le projet sera encadré par un Cahier des Clauses Environnementales (CCE), document contractuel où chaque entreprise concernée par le projet s'engage au respect des prescriptions qui sont fixées dans ce document.

Le CCE reprend l'ensemble des enjeux qui concernant le site du projet, en particulier les zones humides avec un plan détaillé, et impose des préconisations qui sont à respecter : stationnement, entretien du matériel, balisage de zones sensibles, spécificités du site, etc.

C'est donc un document de premier ordre pour intégrer les enjeux environnementaux du projet en phase chantier.

Le CCE reprend l'ensemble des mesures de réductions des impacts évoquées dans le présent document et assure leurs réalisations pendant le chantier.

Le document a pour vocation première d'informer les personnes travaillant sur le chantier des enjeux environnementaux et de les obliger à les respecter sous peine d'amende.

Avec ces mesures d'évitement et de réduction l'impact sur les zones humides est jugé nul.

14-4) Sur les habitats naturels

➤ En phase travaux

La mise en place des réseaux entraîne la destruction temporaire des d'habitats naturels présents sur l'emprise travaux.

Toutefois, un étrépage-replaquage sera réalisé sur l'ensemble du linéaire de la tranchée nécessaire à la pose du réseau de chronométrage, afin de maintenir les habitats naturels en place sur le linéaire du tracé.

S'agissant de pâturages, il sera veillé après la fermeture de la tranchée et la finalisation des terrassements sur la piste à remettre le terrain dans une configuration la plus naturelle possible et la plus semblable à celle d'origine. Une revégétalisation de l'ensemble des secteurs de travaux avec des espèces adaptées et similaires à celles présentes sur site est prévue. Elle doit permettre une recolonisation rapide des habitats présents initialement sur les zones terrassées. Un suivi de la reprise de la végétation sera également dans le cadre de l'observatoire environnemental en place sur la station.

L'impact sur ces habitats naturels sera ainsi uniquement temporaire.

Concernant les habitats humides : voir § précédent.

➤ En phase d'exploitation :

Aucun impact permanent n'est attendu. En effet, à l'issue des travaux, les regards et la piste reprofilée ne généreront pas d'impact sur les habitats.

14-5) Sur la flore protégée ou patrimoniale

Aucun impact sur la flore protégée ou patrimoniale n'est attendu.

14-6) Sur la faune protégée ou patrimoniale

Aucune espèce n'a été recensée sur site lors des passages sur site ou à proximité réalisés dans le cadre de l'Observatoire Environnemental du domaine skiable des Gets.

L'intérêt des zones humides situées à proximité du projet, et qui ne seront pas concernées par les travaux, a été qualifié de faible à assez faible.

Le projet en phase d'exploitation n'est pas susceptible de modifier le dérangement de la faune sur le secteur.

De plus, les travaux seront menés à l'automne, en dehors de la période sensible pour la faune.

Sur la base de ces éléments et des emprises du projet, tant en phase travaux qu'à leur issue, l'impact du projet sur la faune protégée ou patrimoniale apparaît négligeable.

14-7) Sur Natura 2000

Le projet se situe à plus de 1,5 km du site Natura 2000 le plus proche.

Au vu de la distance entre le projet et le site Natura 2000 et de son emprise, aucun impact n'est à prévoir sur les habitats communautaires du site Natura 2000. De plus, les habitats impactés ne sont pas d'intérêt communautaire. Néanmoins, un formulaire d'évaluation simplifiée des incidences sur Natura 2000 est jointe en annexe 1 du cas par cas ainsi qu'une note d'accompagnement en annexe 2.

Concernant les espèces, aucune espèce n'a été recensée sur le secteur d'étude et seules trois zones humides ont été identifiées à proximité (voir § 15.3).

Ces zones humides représentent des enjeux faibles à assez faibles et ne sont pas impactées par le projet. Ce dernier aura donc un impact nul sur les espèces communautaires du site Natura 2000.

14-8) Sur les risques naturels

La partie amont de la zone de projet est concernée par le risque instabilité de terrain.

Sur ce secteur, le règlement concernant les aménagements impose de « concevoir ou modifier les réseaux (eau, gaz, câbles ...) pour réduire leur sensibilité aux mouvements de terrain ».

Il indique également qu'il existe une possibilité de glissement de terrain dans les versants suite aux terrassements. Ce point sera pris en compte lors des travaux même si les affouillements et exhaussements de sol seront limités à 1,5 m maximum.

Compte tenue de cette possibilité, une expertise géotechnique est en cours. Elle permettra de s'assurer de la faisabilité des affouillements et exhaussements de sol envisagés et que rien ne s'oppose à la réalisation du projet.

L'impact sur les risques naturels est donc faible avec la réalisation de cette expertise géotechnique avant le début des travaux.

14-9) Sur l'agriculture et le pastoralisme

La zone de projet est actuellement exploitée par un agriculteur qui fait paître ses vaches avant d'être fauchée en début d'automne. Cet agriculteur sera prévenu que durant l'été 2024, il ne pourra faire pâturer ses bêtes sur le secteur concerné par les travaux le temps que la revégétalisation soit effective.

L'impact temporaire sur l'agriculture est faible et nul après reprise de la végétation.

14-10) Sur le paysage

Les incidences négatives du projet sur le paysage seront essentiellement temporaires et liées à la phase travaux.

Durant la phase chantier, la présence d'engins, de matériaux et l'activité humaine liée à ces travaux auront un impact visuel d'autant que la zone de travaux est visible depuis certaines habitations ou la route départementale qui permet d'accéder au village des Gets. Cependant, la zone de travaux ne fait pas partie des secteurs fréquentés de la station (randonnée, VTT...).

L'impact principal concerne le reprofilage de piste avec des affouillements et exhaussements de l'ordre de 1,5 m au maximum. Cependant, l'orientation de la piste ne sera pas modifiée et ces reprofilages ne créeront pas de gros talus visibles dans le paysage.

Pour la pose du réseau, de l'étrépage puis du replaquage sera pratiqué et permettra une reprise plus facile de la végétation et une meilleure insertion paysagère. Une fois végétalisée, la tranchée pour les regards de chronométrage et le reprofilage de la piste ne seront plus discernables. Seuls les regards resteront visibles lorsque le niveau de l'herbe sera court. Ceux-ci sont cependant implantés dans un contexte de domaine skiable équipé, leur impact visuel sera donc limité.

Au vu de son caractère temporaire et des mesures mises en place sur le paysage en phase travaux peut être considéré comme faible.

14-11) Sur les consommations d'énergie et le climat

En phase travaux l'utilisation d'engins de chantier entraîne temporairement des rejets de gaz à effet de serre. Néanmoins cela reste temporaire sur les 2 mois du chantier et peu significatif par rapport aux émissions générées par le secteur résidentiel et tertiaire sur la commune. D'autant plus que les travaux sont réalisés en déblais/remblais sur site.

Les effets de la phase chantier sur le climat seront temporaires et limités dans le temps à la durée des travaux. Ils peuvent ainsi être considérés comme faibles.

En phase d'exploitation, aucune modification des consommations d'énergie n'est attendue ; la consommation d'énergie liée au fonctionnement du réseau de chronométrage apparaissant négligeable.

14-12) Cumul des impacts

Ces dernières années plusieurs projets sur la commune ont été déposés en instruction, mais ils sont pour la plupart situés sur des secteurs à l'opposé des Perrières :

Projet	Date de dépôt du dossier	Précisions sur les cumuls d'impact ou l'état du projet
Création d'une luge sur rails quatre saisons sur le secteur des Perrières	29/05/2019	Projet situé très proche mais réalisé et en exploitation. Terrassement de 532 m ³ , défrichement de 2 581 m ³ .
Aménagement entrée Est des Gets, parking, trottoir, tourne à gauche	08/09/2022	Projet réalisé, situé à l'entrée Est de la commune à l'opposé du secteur des Perrières
Reprofilage au niveau de la Tête de Crêts et de la piste Violette	12/09/2022	Projet suspendu car soumis à évaluation environnementale
Aménagement d'une aire d'accueil (parking)	03/05/2021	Création d'un parking d'une surface de 4 918 m ² et 50 places en amont du site naturel et touristique du Mont Caly situé sur le versant opposé des Perrières.

Au regard des localisations, types et emprises des projets connus de ces 4 dernières années, seul un cumul d'impacts liés uniquement aux terrassements est générés par le projet de la piste Mélèze. Toutefois, les terrassements sur la piste Mélèze ont un impact principalement temporaire sur les habitats et le paysage, le temps de la reprise de végétation.

15 Mesures ERC

15.1) Mesures d'évitement

➤ Adaptation du tracé du réseau de chronométrage

Le tracé du réseau dédié au chronométrage a été modifié pour éviter son passage au travers d'une zone humide, et éviter de modifier les écoulements souterrains alimentant celles-ci.

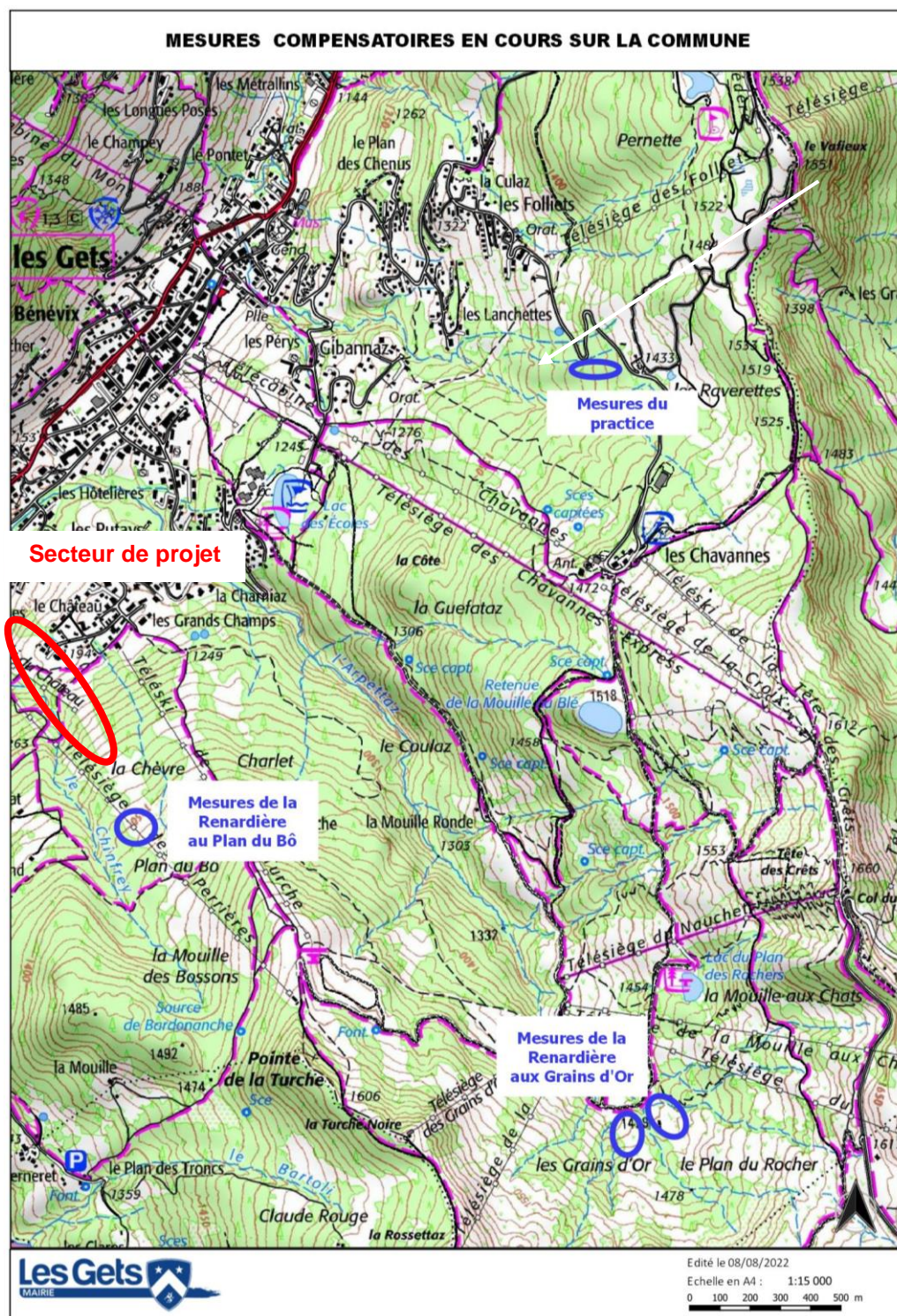
Le réseau sera donc installé :

- Au niveau du tronçon amont du projet : sur le côté nord-est de la piste, à l'opposé des zones humides ;

- Au niveau du tronçon aval du projet : sur le côté sud-ouest de la piste, après une traversée préalable du réseau au travers de la piste.

➤ Évitement des secteurs concernés par les mesures compensatoires liées à d'autres projets sur la commune

Les travaux envisagés sont localisés en dehors de l'emprise des mesures compensatoires liées aux projets sur la commune ayant nécessiter des mesures compensatoires (création de la retenue d'altitude de la Renardière, régularisation de la prise d'eau de l'Arpettaz, remblaiement d'une zone humide pour la création d'un pratique de golf).



Plan de situation des secteurs concernés par les mesures compensatoires en cours
sur la commune vis-à-vis du projet

15.2) Mesures de réduction

➤ Accès à la zone de travaux sur routes et chemins existants

L'objectif de cette mesure est de ne pas engendrer d'impacts supplémentaires sur les milieux naturels, l'agriculture et le paysage pour les accès aux zones de travaux alors que

des routes communales et pistes 4x4 existent déjà et également réduire les nuisances sur le cadre de vie (nuisances sonores, émissions atmosphériques, trafic routier, etc.).

La zone de projet est accessible directement depuis un chemin 4x4 existant depuis la route de la Turche qui permet un accès direct à la partie basse du secteur de piste reprofilé.

Aucun chemin ne sera créé pour l'accès à la zone de travaux, seuls les chemins existants seront utilisés. Après les travaux, les zones de stationnement et les voies de circulation seront remises en état.

➤ Mise en défens des zones humides

Afin de ne pas impacter les zones humides les plus proches des travaux et les espèces protégées qu'elles hébergent, celles-ci seront toutes mises en défens pendant toute la durée du chantier.

➤ Etrépage-replaquage de la végétation

L'ensemble des terrains traversés par le réseau lié au réseau de chronométrage, feront l'objet d'un étrépage en début de travaux, avec replaquage en fin de travaux.

La technique consiste à décaper le sol par prélèvement de mottes contenant le couvert végétal avec son appareil racinaire, développé dans les premiers centimètres de sol.

Les mottes de 20 cm d'épaisseur (± 5 cm) seront prélevées avec un matériel adapté (pelle mécanique avec godet grande largeur, ...). Si besoin elles sont stockées temporairement.

Une fois la pose des réseaux effectuée les mottes seront remises en place.

Si la profondeur et la texture du sol ne permettent pas de déplaquer suffisamment la terre avec sa végétation, l'horizon de terre végétale sera alors séparé et stocké un minimum de temps (3 jours maximum) puis remis en place une fois le réseau installé. Les éventuelles mottes de végétation seront replacées correctement pour favoriser leur reprise.

Cette mesure permettra de réduire l'impact des travaux sur les milieux naturels et le paysage.

➤ Adaptation du calendrier des travaux

Les travaux débiteront à partir de début octobre afin d'éviter la période la plus sensible pour la faune.

➤ Prise en compte de l'instabilité des terrains

Une expertise géotechnique est en cours et permettra de s'assurer avant le début des travaux que rien ne s'oppose à la réalisation du projet (voir annexe 3). Malgré tout et compte tenue de l'instabilité des terrains sur la partie amont de la zone de travaux, une vigilance accrue sera de mise lors de la phase de terrassements. En cas de glissement de terrain, le chantier sera stoppé et une étude géotechnique ordonné.

➤ Maintien des écoulements alimentant les zones humides

Les écoulements alimentant les zones humides recensées à proximité de la zone de travaux seront maintenus. Le reprofilage de la piste tel qu'il a été envisagé n'est pas de nature à modifier ces écoulements.

➤ Typologie de talus

Les talus en bord de piste seront réalisés avec un raccordement doux et irrégulier au terrain naturel selon les préconisations du paysagiste conseil. Cela donnera un profil plus naturel à la piste et moins géométrique.

➤ Mise en place, application et respect d'un Cahier des Clauses Environnementales (CCE)

Le projet sera encadré par un Cahier des Clauses Environnementales (CCE), document contractuel où chaque entreprise concernée par le projet s'engage au respect des prescriptions qui sont fixées dans ce document. Dans ce dernier est fixée une amende financière qui est appliquée en cas de non-respect des prescriptions et s'additionne aux coûts des travaux de reprise.

Le CCE reprend l'ensemble des enjeux qui concernant le site du projet et impose des préconisations qui sont à respecter : stationnement, entretien du matériel, balisage de zones sensibles, spécificités du site, etc.

C'est donc un document de premier ordre pour intégrer les enjeux environnementaux du projet en phase chantier.

Le document a pour vocation première d'informer les personnes travaillant sur le chantier des enjeux environnementaux et de les obliger à les respecter sous peine d'amende.

15.3) Mesures de suivi

➤ Suivi de la revégétalisation après travaux

Un suivi permettra de contrôler la bonne reprise de la végétation sur les zones terrassées. Ce suivi portera à la fois sur l'évaluation du pourcentage de recouvrement des secteurs revégétalisés, et à la fois sur l'évaluation du type d'espèces végétales présentes sur les secteurs revégétalisés, l'objectif étant d'avoir un couvert végétal adaptés aux enjeux agroécologiques du secteur impacté.

La revégétalisation sera effectuée dès la fin du chantier en novembre de manière à ce que l'ensemencement soit le plus efficace à la reprise de la végétation au printemps. Une seconde campagne pourrait avoir lieu au printemps après la fonte de la neige si la première n'apparaissait pas optimale.

Le suivi réalisé dans le cadre de l'Observatoire Environnemental permettra de vérifier cette reprise du couvert végétal au droit de la zone de travaux.

16. Annexes

- ***Annexe 1 : Formulaire d'évaluation simplifiée des incidences au titre de Natura 2000***
- ***Annexe 2 : Note Natura 2000 d'Instinctivement Nature***
- ***Annexe 3 : Lettre d'engagement du maire concernant le risque instabilité de terrain et la réalisation d'une note géotechnique***

Annexe 1 : Formulaire et note d'évaluation simplifiée des incidences au titre de Natura 2000

FORMULAIRE SIMPLIFIÉ D'ÉVALUATION DES INCIDENCES NATURA 2000

PROJETS DIVERS



Définition :

L'évaluation des incidences est avant tout une **démarche d'intégration des enjeux Natura 2000** dès la conception du projet. Le dossier d'évaluation des incidences doit être conclusif sur la potentialité que le projet ait ou pas une incidence significative sur un (des) site(s) Natura 2000.

Pourquoi ?

Ce formulaire permet de répondre à la question préalable suivante : mon projet est-il susceptible d'avoir une incidence sur un (des) site(s) Natura 2000 ?

Le formulaire permet, par une analyse succincte du projet et des enjeux, d'exclure toute incidence significative sur un (des) site(s) Natura 2000. Dans ce cas, ce formulaire simplifié fait office d'évaluation des incidences lorsqu'il permet de conclure à l'absence d'incidence.

Attention : si tel n'est pas le cas et qu'une incidence non négligeable est possible, une évaluation des incidences approfondie doit être conduite ; **dans tous les cas, l'évaluation des incidences doit être conforme au contenu visé à l'article R 414-23 du Code de l'Environnement.**

Par qui ?

Ce formulaire est à remplir par le **porteur de projet**, en fonction des informations dont il dispose (cf. p. 9 : « Ou trouver l'information sur Natura 2000 ? »). Lorsque le(s) site(s) Natura 2000 dispose(nt) d'un DOCOB validé, le pétitionnaire est invité à contacter l'animateur Natura 2000, pour obtenir des informations sur les enjeux en présence. Il est possible de mettre des points d'interrogation lorsque le renseignement demandé par le formulaire n'est pas connu.

Pour qui ?

Ce formulaire permet au **service administratif instruisant le dossier** de fournir l'autorisation requise ou, dans le cas contraire, de demander de plus amples précisions sur certains points particuliers.

Coordonnées du porteur de projet :

Nom – Prénom : ANTHONIOZ Henri (Commune des Gets)

Fonction : Maire des Gets

Adresse : 64 route du Front de Neige 74 260 LES GETS

Téléphone : 04 50 74 74 65 Fax : 04 50 74 74 57

Email : mairie@lesgets-mairie.fr

Dénomination du projet : Aménagement de la piste de ski Mélèze – Secteur des Perrières

A quel titre le projet est-il soumis à évaluation des incidences :

- ☐ Décret n° 2010-365 du 9/04/10 (art. R 414-19 du code de l'environnement)
 - ☐ Arrêté préfectoral n° DDT-2010.1521 du 17/12/10
 - ☐ Arrêté préfectoral n° 2014237-0008 du 25/08/14
- Soumission volontaire car projet situé à 1,5 km du site Natura 2000 le plus proche.

Avez-vous contacté l'animateur Natura 2000 du site ? ☐ Oui

☒ Non

Ce dernier pourra si nécessaire vous donner des éléments d'information et vous guider dans vos recherches. Néanmoins, ce soutien technique ne se substitue pas à votre responsabilité de porteur de projet pour la réalisation de cette évaluation des incidences Natura 2000.

1 Description du projet

a. Nature du projet

Préciser le type de projet : Aménagement d'une piste de ski alpin existante (reprofilage et création d'un réseau de chronométrage)

b. Localisation et cartographie

Joindre un plan de localisation précis et finalisé du projet au 1/25 000° (emprises temporaires ou permanentes, stockage matériels et engins, accès, parking) et un plan descriptif de la zone concernée (plan de masse, plan cadastral, etc.).

Commune(s) concernée(s) : Les Gets

Lieu-dit Les Perrières

☐ ~~En site(s) Natura 2000~~ : ZSC – ZPS – SIC ¹, rayer les mentions inutiles

n° et nom du site : ZSC – ZPS – SIC

n° et nom du site : ZSC – ZPS – SIC

n° et nom du site : ZSC – ZPS – SIC

n° et nom du site : ZSC – ZPS – SIC

¹ ZSC : Zone Spéciale de Conservation – ZPS : Zone de Protection Spéciale – SIC : Site d'Importance Communautaire

X Hors site(s) Natura 2000 ; à quelle distance ?

À 1,4 km du site SIC n° FR8201707 « Plateau de Loëx »

À 1,4 km du site ZPS n° FR8212027 « Plateau de Loëx »

À 3,3 km du site ZPS n° FR8212008 « Haut Giffre »

À 3,8 km du site ZSC n° FR8201706 « Roc d'Enfer »

À 3,8 km du site ZPS n° FR8212021 « Roc d'Enfer ».

c.Étendue du projet

- Emprises au sol et/ou en paroi, temporaires et permanentes du projet..... (m² ou km²)
ou classe de surface approximative (cocher la case correspondante) :

☐ < 100 m²

X 1 000 à 10 000 m² (1 ha)

☐ 100 à 1 000 m²

☐ > 10 000 m² (> 1 ha)

- Longueur – largeur : **Reprofilage de piste Mélèze sur une longueur de 145 m et une largeur de 65 m.**

Si plusieurs longueurs, préciser les différents linéaires : **Uniquement le réseau de chronométrage créé : 780 mL**

- Pour sa mise en place, préciser si le projet générera des aménagements ou de la logistique connexes (exemple : sonorisation, émissions lumineuses, voiries et réseaux divers, parkings, zone de stockage, lieux d'accueil, vestiaires, etc.). Si oui, les décrire succinctement :

Uniquement le stockage de la terre végétale dans le cadre des travaux

d.Durée prévisible et période du projet :

- Projet : **X** diurne

☐ nocturne

- Durée précise si connue **Environ 2 mois de travaux** (heures, jours)

- Période précise **Début octobre à fin novembre 2023** (de tel jour à tel jour)

Et période (saison) en cochant la(les) case(s) correspondante(s) :

☐ Printemps

☐ Été

X Automne

☐ Hiver

- Fréquence (le cas échéant) :

☐ chaque année

X chaque semaine

☐ chaque mois

☐ autre (préciser):.....

e.Entretien / fonctionnement / rejet

Préciser si le projet générera des interventions ou rejets sur le milieu naturel durant sa phase active (exemple : débroussaillage mécanique ou manuel, curage de fossé, rejet d'eau pluviale, rejet d'eaux usées, rejets d'hydrocarbures ou d'huiles, pistes à aménager, accès, raccordement réseaux, déchets...). Si oui, les décrire succinctement (fréquence, ampleur, etc.).

Modification en phase travaux ; une fois la revégétalisation effective, pas de modification par rapport à la situation actuelle. Maintien des activités de pâturage et de fauchage sur la piste après la reprise de la végétation.

f.Budget

Coût prévisionnel du projet (cocher la case correspondante) :

☐ < 5 000 €

☐ de 5 000 à 20 000 €

☐ de 20 000 € à 50 000 €

X de 50 000 € à 100 000 €

☐ > à 100 000 €

2 État des lieux de la zone d'influence

Cet état des lieux écologique de la zone d'influence (zone pouvant être impactée par le projet) permettra de déterminer les incidences que peut avoir le projet sur cette zone.

a. Protections et statuts réglementaires

Le projet est situé en :

- | | |
|---|---|
| <input type="checkbox"/> Réserve Naturelle | <input type="checkbox"/> Espace Boisé Classé (EBC) |
| <input type="checkbox"/> Arrêté Préfectoral de Protection de Biotope (APPB) | <input type="checkbox"/> Site inscrit |
| <input type="checkbox"/> Parc National | <input type="checkbox"/> PIG (projet d'intérêt général) de protection |
| <input type="checkbox"/> Zone cœur | <input type="checkbox"/> ZNIEFF (Zone Naturelle d'Intérêt Ecologique, Faunistique et Floristique) |
| <input type="checkbox"/> Aire d'adhésion | <input type="checkbox"/> Parc naturel régional |
| <input type="checkbox"/> Site classé | <input type="checkbox"/> Espace Naturel Sensible (ENS) |
| <input type="checkbox"/> Réserve Biologique Dirigée (RBD) | <input type="checkbox"/> Zone humide |
| <input type="checkbox"/> Réserve Biologique Intégrale (RBI) | |

b. Usages

Cocher les cases correspondantes pour indiquer succinctement quels sont les usages actuels et historiques de la zone d'influence.

- | | | |
|---|--|--|
| <input type="checkbox"/> Aucun | <input type="checkbox"/> Chasse | <input type="checkbox"/> Cabanisation |
| <input type="checkbox"/> Agriculture | <input type="checkbox"/> Pêche | <input type="checkbox"/> Sports et loisirs (sports motorisés, VTT, randonnée, escalade, sports aériens, sports d'eaux vives,...) |
| <input checked="" type="checkbox"/> Pâturage / fauche | <input type="checkbox"/> Perturbations diverses (inondation, incendie,...) | |
| <input type="checkbox"/> Sylviculture | <input type="checkbox"/> Décharge sauvage | |

Commentaires : [Zone de projet utilisée pour du pâturage ou de la fauche](#)

c. Milieux naturels et espèces

Fournir un extrait de la cartographie des habitats du Document d'Objectifs, au 1/25 000^e.

Renseignez les tableaux ci-après avec les habitats et espèces d'intérêt communautaire concernés par le projet : données consultables dans le Document d'Objectifs et sur le site <http://www.haute-savoie.gouv.fr/Politiques-publiques/Environnement-risques-naturels-et-technologiques/Milieux-naturels-et-biodiversite>

Afin de faciliter l'instruction du dossier, il est fortement recommandé de fournir quelques photos du site. Préciser ici la légende de ces photos et reporter leur numéro sur la carte de localisation.

[Voir pièce photos du cas par cas.](#)

[Voir note d'accompagnement au formulaire Natura 2000.](#)

[Le projet est situé en dehors de tout site Natura 2000.](#)

Photo 1 :

Photo 2 :

Photo 3 :

Photo 4 :

Photo 5 :

Photo 6 :

MILIEUX NATURELS :

TYPE D'HABITAT NATUREL	Intitulé des habitats d'intérêt communautaire	
Milieux ouverts ou semi-ouverts	<input type="checkbox"/> pelouse <input type="checkbox"/> pelouse semi-boisée <input type="checkbox"/> lande <input type="checkbox"/> garrigue, maquis <input type="checkbox"/> autre :	
Milieux forestiers	<input type="checkbox"/> forêt de résineux <input type="checkbox"/> forêt de feuillus <input type="checkbox"/> forêt mixte <input type="checkbox"/> autre :	
Milieux rocheux	<input type="checkbox"/> falaise <input type="checkbox"/> affleurement rocheux <input type="checkbox"/> éboulis <input type="checkbox"/> blocs <input type="checkbox"/> autre :	
Zones humides	<input type="checkbox"/> fossé, canal <input type="checkbox"/> cours d'eau <input type="checkbox"/> lac, étang <input type="checkbox"/> tourbière <input type="checkbox"/> gravière <input type="checkbox"/> prairie humide <input type="checkbox"/> autre :	
Autre type de milieu	<input type="checkbox"/> arbre(s) mort(s) debout(s) <input type="checkbox"/> arbre(s) vivant(s) présentant une cavité, une fissure	<i>Le cas échéant, préciser le diamètre approximatif du(des) arbre(s) et si possible l'espèce(s) concernée(s) et/ou joindre une(des) photo(s).</i>

ESPECES FAUNE ET FLORE :

Plantes				
Crustacés, Mollusques				
Insectes				
Poissons				
Amphibiens, Reptiles				

Oiseaux				
Mammifères terrestres				

3 Incidences du projet

Les incidences du projet sur son environnement peuvent être plus ou moins étendues, la zone d'influence est plus grande que la zone d'implantation. La zone d'influence est fonction de la nature du projet et des milieux naturels environnants.

Cocher les cases concernées :

- ☐ Piétinement
- ☐ Erosion
- ☐ Création de piste ou chemin
- ☐ Modification du réseau hydrographique ou durégame hydrologique
- ☐ Rupture de corridors écologiques (rupture de continuité écologique pour les espèces)
- ☐ Poussières, vibrations

- ☐ Bruit
- ☐ Rejets dans le milieu naturel et/ou aquatique
- ☐ Pollution lumineuse
- ☐ Déchets
- ☐ Introduction d'espèce non autochtone
- ☐ Autres incidences (préciser)

.....
Décrivez sommairement les incidences potentielles du projet dans la mesure de vos connaissances.

Destruction ou détérioration d'habitat (= milieu naturel) ou habitat d'espèce (type d'habitat et surface) :

Destruction ou perturbation d'espèces (lesquelles et dans quelles proportions) :

Perturbations possibles des espèces dans leurs fonctions vitales (reproduction, repos, alimentation,...) :

Le projet aura une incidence non significative sur les habitats naturels et les espèces d'intérêt communautaire des sites Natura 2000. En effet, les incidences se limiteront aux terrassements engendrant des émissions sonores. Ces travaux auront lieu en octobre et novembre en dehors des périodes à enjeux pour les espèces des sites Natura 2000. De plus, les travaux seront réalisés au niveau d'habitats non communautaires et il est prévu de revégétaliser les secteurs terrassés. Enfin, la fréquentation liée à l'aménagement de la piste et le fonctionnement du réseau de chronométrage n'entraînera pas de répercussions sur les sites Natura 2000 alentours.

Plus de détails dans la note d'accompagnement au formulaire Natura 2000.

4 Mesures d'évitement et de réduction

Ces mesures visent à supprimer ou réduire les incidences potentielles identifiées préalablement.

Compte tenue des incidences non significatives sur les habitats et les espèces d'intérêt communautaire des sites Natura et des mesures inscrites dans le dossier cas par cas, aucune autre mesure n'est nécessaire.

Eléments ayant une incidence	Habitat ou espèce concernés	Mesures de prévention ou de réduction envisagées
<i>Exemple : destruction d'espèce</i>	<i>Risque de destruction d'une espèce végétale</i>	<i>Réduction de l'emprise au sol, déplacement du projet</i>

5 Conclusion

Il est de la responsabilité du pétitionnaire de conclure sur l'absence ou non d'incidences de son projet.

A titre d'information, le projet est susceptible d'avoir une incidence lorsque :

- une surface relativement importante ou un milieu d'intérêt communautaire ou un habitat d'espèce est détruit ou dégradé à l'échelle du (des) site(s) Natura 2000 ;
- une espèce d'intérêt communautaire est détruite ou perturbée dans la réalisation de son cycle vital.

Le projet est-il susceptible d'avoir une incidence ?

X NON : ce formulaire, accompagné de ses pièces, est joint à la demande de réalisation du projet, et remis au service instructeur.

Préciser les raisons pour lesquelles le projet n'est pas susceptible d'avoir des incidences sur les objectifs de conservation du (des) site(s) Natura 2000 concerné(s) :

Le projet d'aménagement de la piste rouge Méléze sur le domaine skiable des Gets aura une incidence non significative sur les habitats naturels et les espèces d'intérêt communautaire des sites Natura 2000 du « Haut-Giffre », « Roc d'Enfer » et le « Plateau de Loëx ». Le projet ne portera donc pas atteinte à l'état de conservation de ces sites.

☐ **OUI** : l'évaluation d'incidences doit se poursuivre. Un dossier plus poussé doit être réalisé (contenu précisé à l'article R 414-23 Code de l'Environnement). Ce dossier sera joint à la demande de réalisation du projet et remis au service instructeur.

Fait à : Les Gets

Le : 18/08/23

Signature :



Où trouver l'information sur Natura 2000 ?

- Auprès de la Direction Départementale des Territoires de la Haute-Savoie :

DDT74 - Service Eau Environnement - Cellule Milieux Naturels Forêts et Cadre de Vie, 3 rue Paul Guiton - 74000 ANNECY
Tel : 04 56 20 90 30

- Sur le site internet des services de l'Etat : <http://www.haute-savoie.gouv.fr/Politiques-publiques/Environnement-risques-naturels-et-technologiques/Milieux-naturels-et-biodiversite>

- Auprès de l'animateur du site Natura 2000

Annexe 2 : Note Natura 2000 d'Instinctivement Nature

Dossier simplifié d'incidences Natura 2000

Aménagement de la piste de ski Mélèze

– Secteur des Perrières



Table des matières

1. Contexte et présentation du projet	2
2. Incidence sur les sites Natura 2000	3
2.1 Définitions et contexte réglementaire	3
2.2 ZPS Haut Giffre	3
2.3 ZPS/ZSC Roc d’Enfer	4
2.4 ZPS/ZSC Plateau de Loëx	6
3. Effets temporaires ou permanents du projet sur les habitats et espèces des sites Natura 2000	9
3.1 Incidences temporaires	9
3.2 Incidences permanentes	9
4. Conclusion	9

1. Contexte et présentation du projet

La station des Gets souhaite aménager la piste rouge Mélèze afin d'accueillir le championnat du monde junior de ski alpin en janvier et février 2024. Il s'agit pour cela de réaliser des travaux de reprofilage de la piste et de poser un réseau dédié au chronométrage.

La zone concernée par le projet est située sur la partie Sud du domaine skiable, entre 1192 et 1235 mètres d'altitude. La surface concernée s'étend sur environ 9 650 m², à proximité du télésiégi du Château.

Au vu de la proximité avec trois sites Natura 2000, dont un situé à 1,4 km, ce dossier d'évaluation des incidences vise à étudier les potentiels impacts de ce projet sur les habitats et les espèces d'intérêt communautaire concernés.

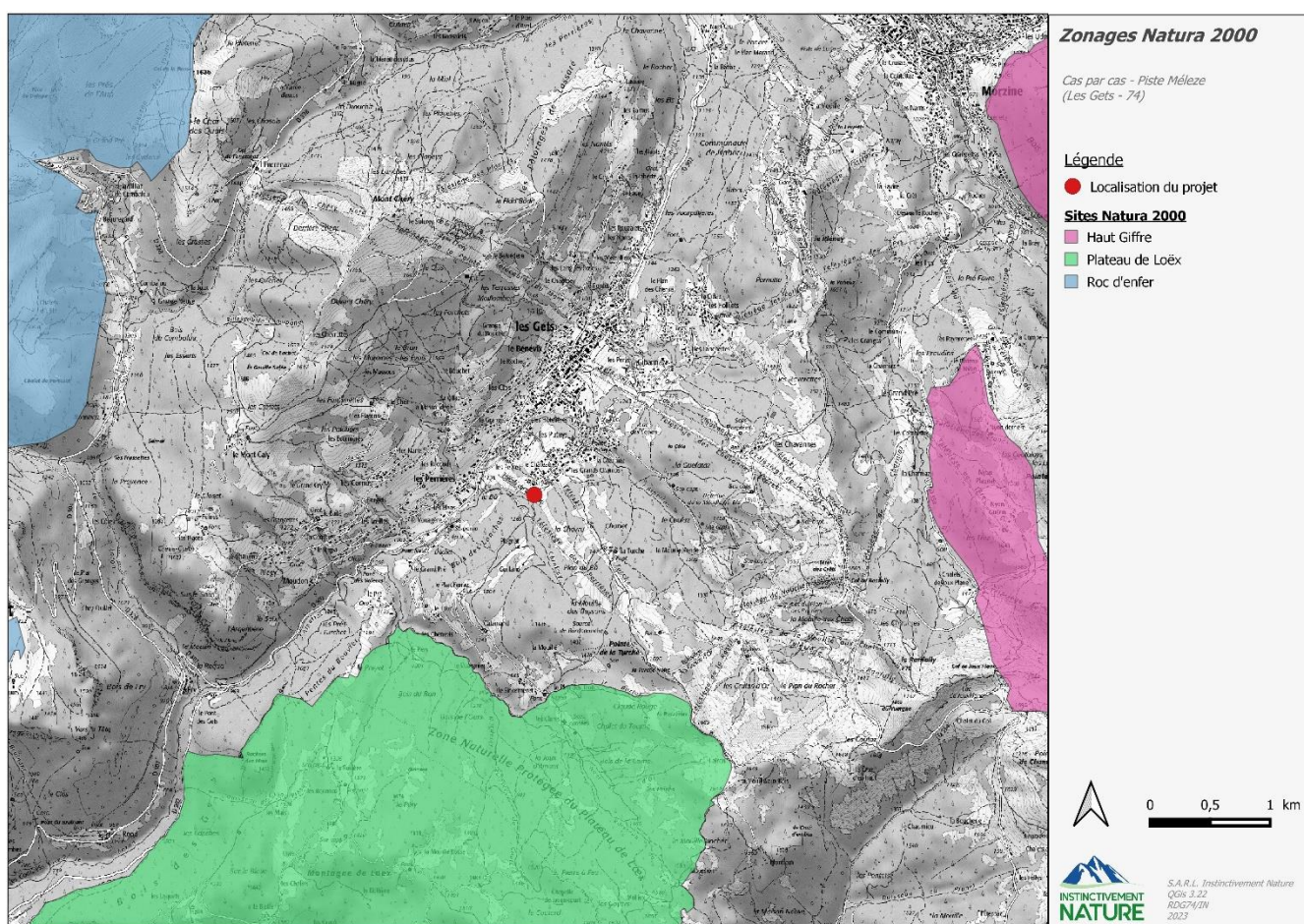


Figure 1 : Localisation des zonages Natura 2000

2. Incidence sur les sites Natura 2000

2.1 Définitions et contexte réglementaire

Le réseau Natura 2000 est un ensemble de sites naturels, terrestres et marins, identifiés pour la rareté ou la fragilité des espèces de la flore et de la faune sauvage et des milieux naturels qu'ils abritent. Il a été mis en place grâce à la Directive « Oiseaux » (1979) et la Directive « Habitats » (1992). L'objectif de ce réseau est d'assurer la préservation des milieux et des espèces listés en annexes I, II et IV de la directive « Habitats », tout en tenant compte des exigences économiques, sociales, culturelles et régionales.

Le réseau Natura 2000 intègre deux types de sites :

- les Zones de Protection Spéciales (ZPS), visant la conservation des espèces d'oiseaux sauvages figurant à l'annexe I de la Directive "Oiseaux" ou qui servent d'aires de reproduction, de mue, d'hivernage ou de zones de relais à des oiseaux migrateurs. Les Zones Importantes pour la Conservation des Oiseaux (ZICO) sont à l'origine de la création des ZPS.
- les Zones Spéciales de Conservation (ZSC) visant la conservation des types d'habitats et des espèces animales et végétales figurant aux annexes I et II de la Directive "Habitats". Les Sites d'Intérêt Communautaire (SIC) sont à l'origine de la création des ZICO.

L'article L. 414-4 (ou R.414-23) du code de l'environnement précise que les programmes ou projets de travaux, d'ouvrages ou d'aménagements soumis à un régime d'autorisation ou d'approbation administrative, et dont la réalisation est de nature à affecter de façon notable un site Natura 2000 font l'objet d'une évaluation de leurs incidences au regard des objectifs de conservation du site.

2.2 ZPS Haut Giffre

Le site Natura 2000 du Haut Giffre (FR 8201707) est situé à 3,3 km de la zone d'étude du projet. Il s'étend sur 18 122 hectares depuis les Hauts-Forts (Avoriaz) jusqu'au Désert de Platé (Flaine).

L'ensemble correspond à la continuité du massif calcaire jointif des Bornes avec un relief marqué (lapiaz, gouffres, résurgences, réseau souterrain). Le site présente une grande diversité biologique et notamment avifaunistique, grâce à la présence d'habitats très variés :

- Milieux ouverts et semi-ouverts (Landes, pelouses et prairies)
- Milieux forestiers
- Milieux rocheux
- Milieux humides et cours d'eau

Le tableau ci-dessous présente les espèces remarquables de la ZPS inscrites à l'annexe IV et leur statut.

Espèce	Nom scientifique	Statut sur le site Natura 2000
Grand-duc d'Europe	<i>Bubo bubo</i>	Sédentaire
Chevêchette d'Europe	<i>Glaucidium passerinum</i>	Sédentaire
Chouette de Tengmalm	<i>Aegolius funereus</i>	Sédentaire
Pic noir	<i>Dryocopus martius</i>	Sédentaire
Pic tridactyle	<i>Picoides tridactylus</i>	Sédentaire
Pie-grièche écorcheur	<i>Lanius collurio</i>	Reproduction/Migration
Lagopède alpin	<i>Lagopus muta helvetica</i>	Sédentaire
Tétras-lyre	<i>Lyrurus tetrix</i>	Sédentaire
Perdrix bartavelle	<i>Alectoris graeca</i>	Reproduction

Espèce	Nom scientifique	Statut sur le site Natura 2000
Bondrée apivore	<i>Pernis apivorus</i>	Reproduction/Migration
Milan noir	<i>Milvus migrans</i>	Reproduction/Migration
Gypaète barbu	<i>Gypaetus barbatus</i>	Sédentaire
Circaète Jean-le-Blanc	<i>Circaetus gallicus</i>	Reproduction
Aigle royal	<i>Aquila chrysaetos</i>	Sédentaire
Faucon pèlerin	<i>Falco peregrinus</i>	Sédentaire
Gélinotte des bois	<i>Bonasa bonasia</i>	Sédentaire
Petit Gravelot	<i>Charadrius dubius</i>	Migration
Bécasse des bois	<i>Scolopax rusticola</i>	Reproduction/Migration
Chevalier guignette	<i>Actitis hypoleucos</i>	Reproduction

Le site du Haut Giffre présente un intérêt particulier pour les galliformes de montagne (Gélinotte, Tétrás, Perdrix bartavelle, Lagopède alpin).

Le cortège des rapaces est également bien représenté, grâce à la présence d'habitats favorables à la nidification : falaises (Aigle royal, Faucon pèlerin, Gypaète barbu, Grand-duc d'Europe) et massifs forestiers (Chevêchette d'Europe, Chouette de Tengmalm).

Certaines portions forestières présentent des biotopes favorables au Pic tridactyle, espèce qui n'a cependant pas été contactée sur le site depuis 1973.

Concernant les passereaux, la Pie-grièche écorcheur affectionne les milieux ouverts à semi-ouverts, plutôt en basse altitude.

Enfin, le site du Haut Giffre constitue un couloir migratoire pour de nombreuses espèces à l'automne (passereaux, rapaces, grands échassiers).

2.3 ZPS/ZSC Roc d'Enfer

a Zone de Protection Spéciale

La Zone de Protection Spéciale du Roc d'Enfer (FR 8201707) est située à 3,8 km de la zone d'étude du projet. Elle s'étend sur 4 054 hectares à l'Ouest des Gets.

Il s'agit du point culminant du Chablais occidental, à l'ouest de la Dranse de Morzine. Le Roc d'Enfer est constitué de stratifications massives du Jurassique supérieur formant un anticlinal avec des portions de couches appartenant aux Préalpes.

Le site présente une grande diversité biologique et notamment avifaunistique, grâce à la présence d'habitats très variés :

- Milieux ouverts et semi-ouverts (Landes, pelouses et prairies)
- Milieux forestiers
- Milieux rocheux
- Milieux humides et cours d'eau

Le tableau ci-dessous présente les espèces remarquables de la ZPS inscrites à l'annexe IV et leur statut.

Espèce	Nom scientifique	Statut sur le site Natura 2000
Grand-duc d'Europe	<i>Bubo bubo</i>	Reproduction
Chevêchette d'Europe	<i>Glaucidium passerinum</i>	Sédentaire
Chouette de Tengmalm	<i>Aegolius funereus</i>	Sédentaire

Espèce	Nom scientifique	Statut sur le site Natura 2000
Pic noir	<i>Dryocopus martius</i>	Sédentaire
Pie-grièche écorcheur	<i>Lanius collurio</i>	Reproduction/Migration
Lagopède alpin	<i>Lagopus muta helvetica</i>	Sédentaire
Tétras-lyre	<i>Lyrurus tetrix</i>	Sédentaire
Perdrix bartavelle	<i>Alectoris graeca</i>	Reproduction
Bondrée apivore	<i>Pernis apivorus</i>	Reproduction/Migration
Milan noir	<i>Milvus migrans</i>	Reproduction/Migration
Gypaète barbu	<i>Gypaetus barbatus</i>	Alimentation
Vautour fauve	<i>Gyps fulvus</i>	Alimentation
Circaète Jean-le-Blanc	<i>Circaetus gallicus</i>	Reproduction
Aigle royal	<i>Aquila chrysaetos</i>	Reproduction
Faucon pèlerin	<i>Falco peregrinus</i>	Reproduction
Gélinotte des bois	<i>Bonasa bonasia</i>	Sédentaire
Bécasse des bois	<i>Scolopax rusticola</i>	Reproduction/Migration

Le site du Roc d'Enfer présente un intérêt particulier pour les galliformes de montagne (Gélinotte, Tétras, Perdrix bartavelle, Lagopède alpin).

Le cortège des rapaces est également bien représenté, grâce à la présence d'habitats favorables à la nidification : falaises (Aigle royal, Faucon pèlerin, Grand-duc d'Europe) et massifs forestiers (Chevêchette d'Europe, Chouette de Tengmalm). Le Gypaète barbu utilise le site pour la recherche alimentaire.

b Zone Spéciale de Conservation

Le Roc d'Enfer est également classé en Zone Spéciale de Conservation (FR 8201706) sur 4 047 hectares.

Les habitats présents sur ce site Natura 2000 sont typiques des paysages de montagne avec une mosaïque de milieux allant de l'étage montagnard à alpin.

Le tableau ci-dessous présente les habitats d'intérêt communautaires du site du Roc d'Enfer.

Habitats	Code Natura 2000	Code Corine biotope
Lacs eutrophes naturels avec végétation du Magnopotamion ou de l'Hydrocharition	3150	22.13 x (22.41 x 22.421)
Lacs et mares dystrophes naturels	3160	22.14
Rivières alpines avec végétation ripicole ligneuse à <i>Salix elaeagnos</i>	3240	22.224 x 44.112
Landes alpines et boréales	4060	31.4
Fourrés de <i>Salix spp.</i> Subarctiques	4080	31.622
Formations à <i>Juniperus communis</i> sur les landes ou pelouses calcaires	5130	31.88
Pelouses calcaires alpines et subalpines	6170	36.41 à 36.43, 36.37
Pelouses sèches semi-naturelles et faciès d'embuissonnement sur calcaires (<i>Festuco-Brometalia</i>) (*sites d'orchidées remarquables)	6210	34.31 à 34.34
Formations herbeuses à <i>Nardus</i> , riches en espèces, sur substrats siliceux des zones montagnardes*	6230	35.1, 36.31

Habitats	Code Natura 2000	Code Corine biotope
Prairies à <i>Molinia</i> sur sols calcaires, tourbeux ou argilo-limoneux (<i>Molinia caeruleae</i>)	6410	37.10
Mégaphorbiaies hygrophiles d'ourlets planitiaires et des étages montagnards à alpin	6430	37.7 et 37.8
Prairies maigres de fauche de basse altitude (<i>Alopecurus pratensis</i> , <i>Sanguisorba officinalis</i>)	6510	38.2
Prairies de fauche de montagne	6520	38.3
Tourbières hautes actives*	7110	51.1
Tourbières de transition et tremblantes	7140	54.5
Tourbières basses alcalines	7230	54.2
Eboulis calcaires et de schistes calcaires des étages montagnards à alpin (<i>Thlaspietea rotundifolii</i>)	8120	61.2
Eboulis méditerranéens et thermophiles	8130	61.3
Pentes rocheuses calcaires avec végétation chasmophytique	8210	62.1
Grottes non exploitées par le tourisme	8310	65
Tourbières boisées*	91D0	44.A1 à 44.A4
Hêtraies de l' <i>Asperulo-Fagetum</i>	9130	41.13
Forêts de pentes, éboulis ou ravins du Tillio-Acerion*	9180	41.4
Forêts acidophiles à <i>Picea</i> des étages montagnards à alpin (Vaccino-Piceetea)	9410	42.21 à 42.23

*Habitats prioritaires

Trois espèces d'intérêt communautaire sont présentes sur le site du Roc d'Enfer :

- Mammifères : le Lynx boréal (*Lynx lynx*)
- Papillons : le Damier de La Succise (*Euphydryas aurinia*)
- Plantes : le Chardon des Alpes (*Eryngium alpinum*)

2.4 ZPS/ZSC Plateau de Loëx

a Zone de Protection Spéciale

La Zone de Protection Spéciale du Plateau de Loëx (FR 8212027) est située à 1,4 km de la zone d'étude du projet. Elle s'étend sur 1 233 hectares au sud des Gets.

Il s'agit d'un plateau calcaire situé à l'étage montagnard (altitude moyenne de 1350 m). Les dépôts d'alluvions glaciaires argileux y ont formé des bas-marais alcalins, dont certaines portions ont évolué en tourbières bombées grâce aux précipitations. Le plateau représente également un aquifère karstique de grand intérêt.

Le site présente une grande diversité biologique grâce à la présence d'habitats spécifiques à certaines espèces :

- Milieux forestiers
- Milieux humides et cours d'eau
- Milieux ouverts et semi-ouverts (Landes, pelouses et prairies)

Le tableau ci-dessous présente les espèces remarquables de la ZPS inscrites à l'annexe IV et leur statut.

Espèce	Nom scientifique	Statut sur le site Natura 2000
Chevêchette d'Europe	<i>Glaucidium passerinum</i>	Sédentaire
Chouette de Tengmalm	<i>Aegolius funereus</i>	Sédentaire
Pic noir	<i>Dryocopus martius</i>	Sédentaire
Pic tridactyle	<i>Picoides tridactylus</i>	Sédentaire
Pie-grièche écorcheur	<i>Lanius collurio</i>	Reproduction
Tétras-lyre	<i>Lyrurus tetrix</i>	Sédentaire
Bondrée apivore	<i>Pernis apivorus</i>	Reproduction
Milan noir	<i>Milvus migrans</i>	Reproduction
Aigle royal	<i>Aquila chrysaetos</i>	Reproduction
Gélinotte des bois	<i>Bonasa bonasia</i>	Sédentaire
Bécasse des bois	<i>Scolopax rusticola</i>	Reproduction/Migration

Le site est particulièrement important pour les espèces de rapaces nocturnes, les pics et les tétraonidés.

La présence des petites chouettes de montagne dans les massifs forestiers est fortement liée à la présence du Pic noir car elles nichent dans les trous de ce dernier.

Les habitats correspondent également aux exigences du Pic tridactyle qui est une espèce rare et localisée en Haute-Savoie.

La mosaïque de milieux est également favorable à la présence de la Gélinotte des bois et du Tétras-lyre.

Le Plateau de Loëx est le dernier site connu de présence du Grand Tétras sur le département et dans les Alpes françaises. La population semble en effet avoir disparu.

b Zone Spéciale de Conservation

Le Plateau de Loëx est également classé en Zone Spéciale de Conservation (FR 8201707) sur 1 231 hectares.

La biodiversité très importante du plateau est liée à l'abondance de tourbières et à la grande variété d'habitats alternant forêts, prairies et milieux ouverts.

Le tableau ci-dessous présente les habitats d'intérêt communautaires du site du Roc d'Enfer.

Habitats	Code Natura 2000	Code Corine biotope
Lacs et mares dystrophes naturels	3160	22.14
Landes alpines et boréales	4060	31.4
Pelouses calcaires alpines et subalpines	6170	36.41 à 36.43, 36.37
Formations herbeuses à <i>Nardus</i> , riches en espèces, sur substrats siliceux des zones montagnardes*	6230	35.1, 36.31

Habitats	Code Natura 2000	Code Corine biotope
Prairies à <i>Molinia</i> sur sols calcaires, tourbeux ou argilo-limoneux (<i>Molinia caeruleae</i>)	6410	37.10
Mégaphorbiaies hygrophiles d'ourlets planitiaires et des étages montagnards à alpin	6430	37.7 et 37.8
Prairies de fauche de montagne	6520	38.3
Tourbières hautes actives*	7110	51.1
Tourbières de transition et tremblantes	7140	54.5
Tourbières basses alcalines	7230	54.2
Tourbières boisées*	91D0	44.A1 à 44.A4
Hêtraies de l' <i>Asperulo-Fagetum</i>	9130	41.13
Hêtraies calcicoles médio-européennes du <i>Cephalanthero-Fagion</i>	9150	41.16
Forêts acidophiles à <i>Picea</i> des étages montagnards à alpin (<i>Vaccino-Piceetea</i>)	9410	42.21 à 42.23

*Habitats prioritaires

Sept espèces d'intérêt communautaire sont présentes sur le site du Roc d'Enfer :

- Chiroptères : Barbastelle d'Europe (*Barbastella barbastellus*), Minioptère de Schreibers (*Miniopterus schreibersii*)
- Mammifères : le Lynx (*Lynx lynx*)
- Papillons : l'Azuré de la Sanguisorbe (*Phengaris teleius*), l'Azuré de Paluds (*Phengaris nausithous*), le Damier de La Succise (*Euphydryas aurinia*)
- Mousses : Buxbaumie verte (*Buxbaumia viridis*)

3. Effets temporaires ou permanents du projet sur les habitats et espèces des sites Natura 2000

3.1 Incidences temporaires

Les incidences temporaires concernent les effets du projet pouvant avoir lieu durant la période de chantier : débroussaillage, terrassement, réalisation des drains...

a Incidences directes

Les travaux de terrassement et d'enterrement de réseaux auront lieu à 1,4 km au minimum des zones Natura 2000 alentours.

Le projet n'apportera pas d'incidences temporaires directes sur les habitats et les espèces d'intérêt communautaire des sites Natura 2000 situés à proximité.

b Incidences indirectes

Durant la période de chantier, les émissions sonores peuvent perturber les espèces en cours de nidification à proximité de la zone de travaux. Afin de limiter cet impact, les travaux auront lieu entre octobre et novembre, en dehors des périodes à enjeux pour les espèces des sites Natura 2000.

Le projet n'entraînera pas d'incidences temporaires indirectes sur les habitats et espèces d'intérêt communautaire des sites Natura 2000 situés à proximité.

3.2 Incidences permanentes

Les incidences permanentes concernent les effets du projet qui perdureront sur le long terme, à l'issue de la phase chantier et durant l'exploitation de l'aménagement.

a Incidences directes

Les travaux de terrassement et de remblais seront réalisés au niveau d'habitats non communautaires. Il est prévu de revégétaliser les zones terrassées.

Le projet n'aura pas d'incidences permanentes directes sur les habitats et espèces d'intérêt communautaire des sites Natura 2000 situés à proximité.

b Incidences indirectes

La fréquentation liée à l'aménagement de la piste et le fonctionnement du réseau de chronométrage n'entraînera pas de répercussions sur les sites Natura 2000 alentours.

Le projet n'aura pas d'incidences permanentes indirectes sur les habitats et espèces d'intérêt communautaire des sites Natura 2000 situés à proximité.

4. Conclusion

Le projet d'aménagement de la piste rouge Mélèze sur le domaine skiable des Gets aura une incidence non significative sur les habitats naturels et les espèces d'intérêt communautaire des sites Natura 2000 du « Haut-Giffre », « Roc d'Enfer » et le « Plateau de Loëx ». Le projet ne portera donc pas atteinte à l'état de conservation de ces sites.

**Annexe 3 : Lettre d'engagement du maire concernant le risque
instabilité de terrain et la réalisation d'une note géotechnique**

OBJET : LETTRE D'ENGAGEMENT DU MAIRE CONCERNANT LE RISQUE INSTABILITE DE TERRAIN

Je soussigné Henri ANTHONIOZ, maire des Gets, prend l'engagement pour la commune des Gets, dans le cadre des travaux prévus au niveau de la piste Méléze, et compte tenu du risque lié à l'instabilité des terrains répertorié au niveau de l'emprise des terrassements projetés, de **faire réaliser une expertise géotechnique et de respecter les préconisations techniques pour ne pas aggraver les risques naturels et ne pas en provoquer de nouveau.**

Fait à LES GETS
Le 16 août 2023
Le Maire, *Henri ANTHONIOZ*

