



COMMUNE DE FAVERGES SEYTHENEX

Hôtel de Ville
98 Rue de la République
74210 FAVERGES SEYTHENEX

DOMAINE SKIABLE DE LA SAMBUY

DEMANTELEMENT DES INSTALLATIONS DE REMONTEES MECANIQUES

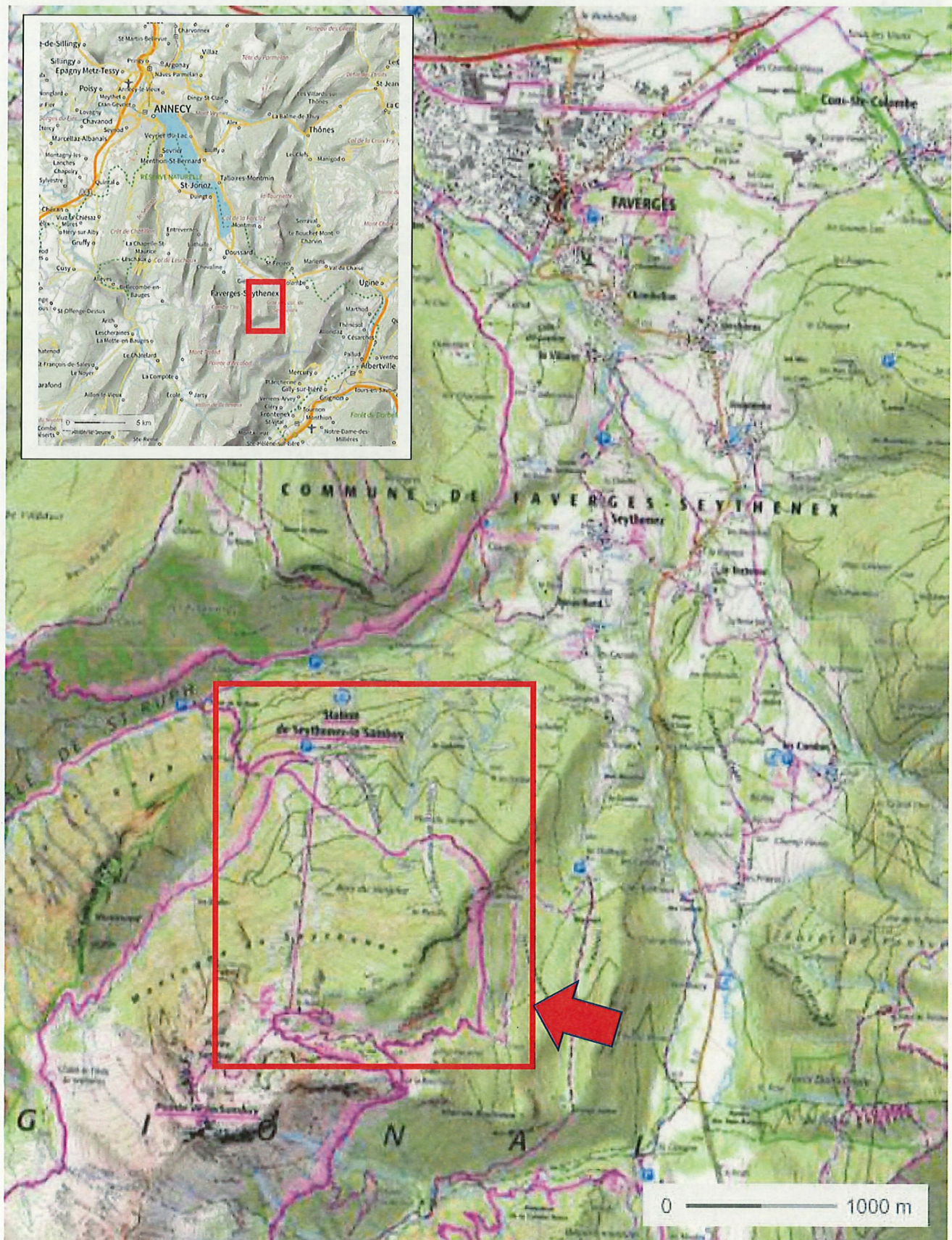
ANNEXE AU CERFA 14734-04

Mars 2024

Table des matières

1. ANNEXE 1 – Plan de situation	3
2. ANNEXE 2 - Photographies du site.....	6
3. ANNEXE 3 - Plans du projet	8
4. ANNEXE 4 - Localisation des sites Natura 2000	11
5. ANNEXE 5 - Plan de prévention des risques.....	12
6. ANNEXE 6 - Captages d'eau potables	13

1. ANNEXE 1 - Plan de situation



Source Géoportail



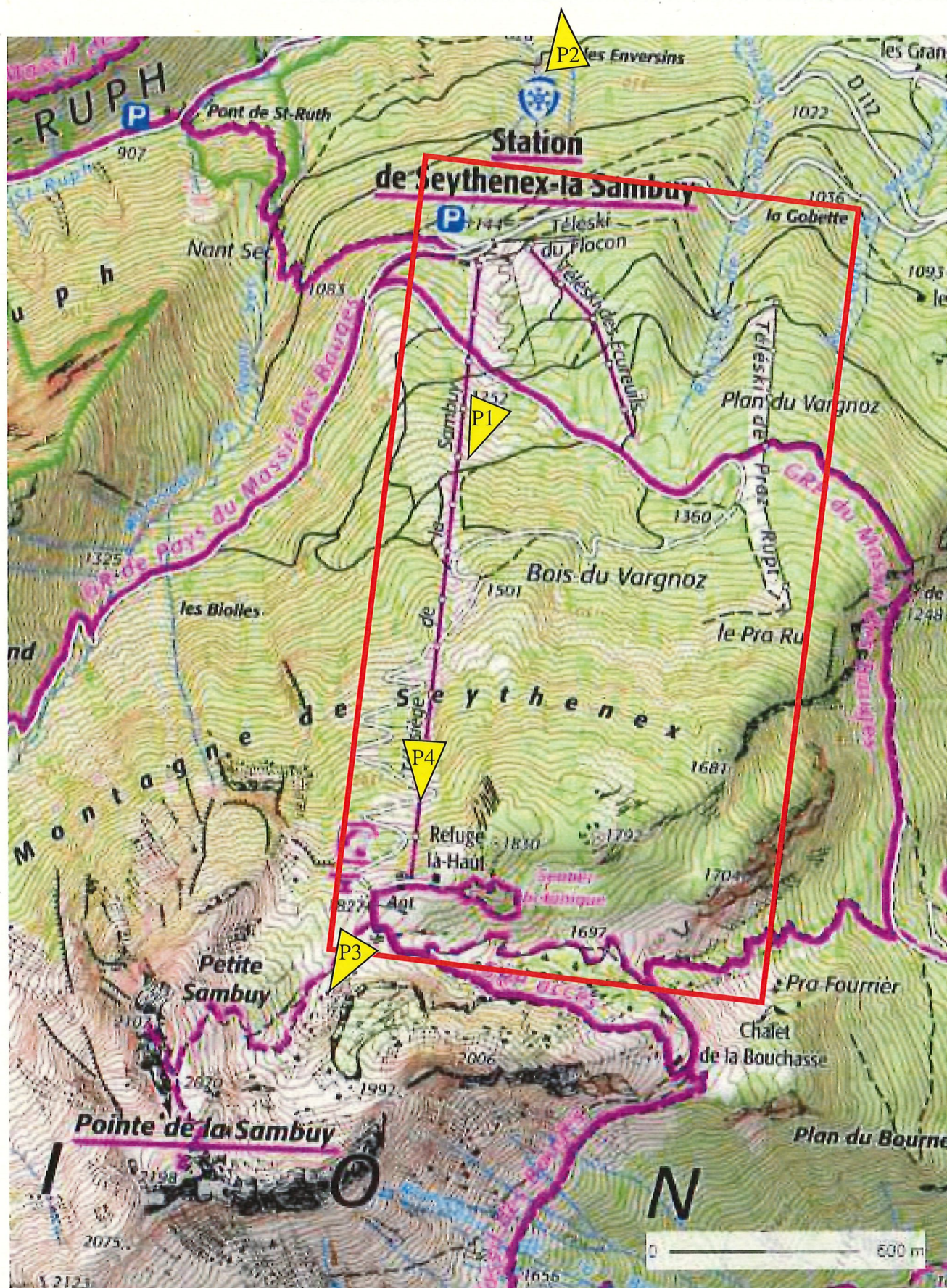
Plan des remontées mécaniques et pistes – Source station de la Sambuy

Le projet de démantèlement et démontage des installations concerne :

- Le télésiège à pinces fixes de la Sambuy (1989) comprenant 19 pylônes et les locaux de vigie en gare intermédiaire et gare amont ; le local de vigie aval est conservé pour d'éventuels besoins futurs au niveau de la commune ;
- Le téléski débrayable de Praz Rupt (1988) comprenant 11 pylônes et le local de vigie en gare aval ;
- Le téléski débrayable des Écureuils (1986) comprenant 9 pylônes et le local de vigie en gare aval ;
- Le téléski à enrouleurs du Flocon (2015) comprenant 2 pylônes.

Tous les équipements seront soigneusement démontés et évacués vers des filières dûment habilitées de traitement ou de recyclages des matériaux, qui en assureront une traçabilité parfaite.

2. ANNEXE 2 - Photographies du site





P1- Vue éloignée – Source Géoportail

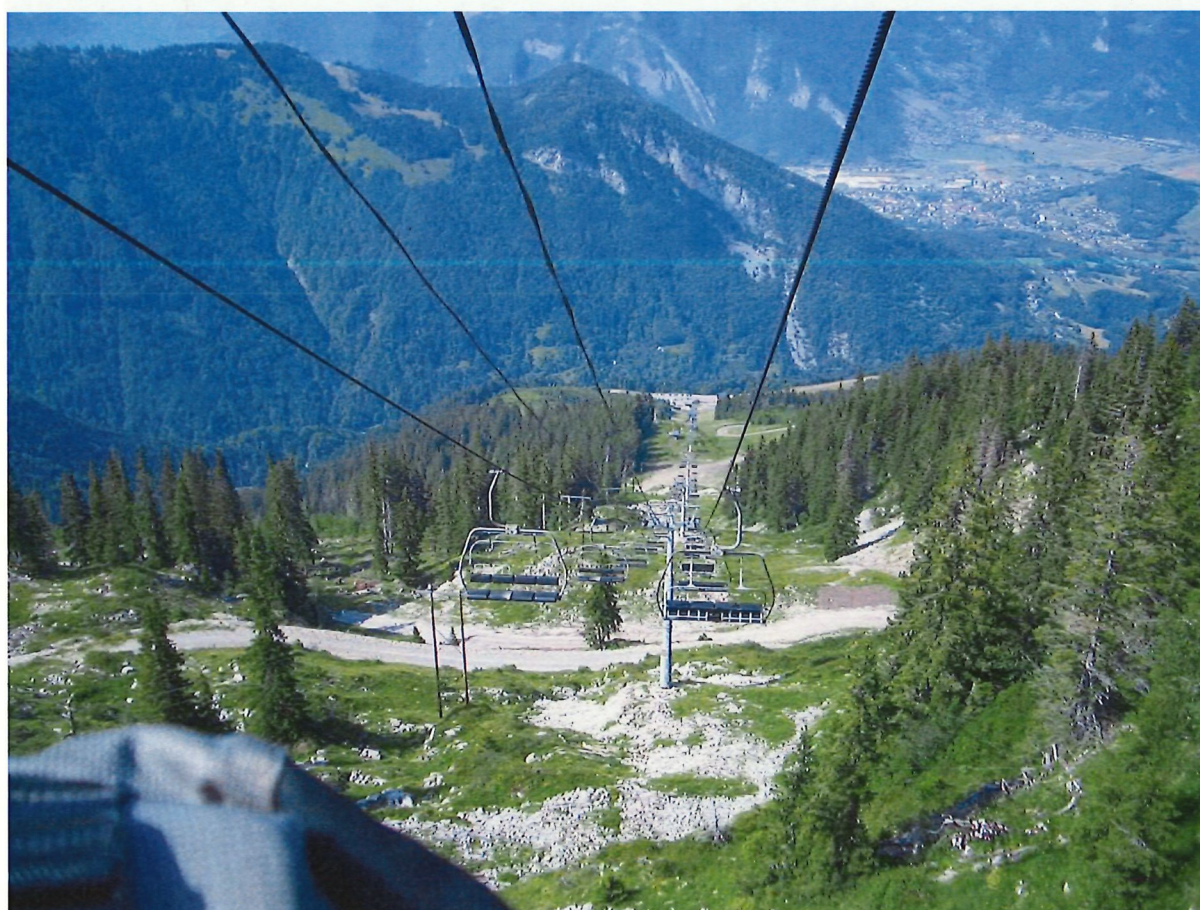
Quelques photos des installations :



P2 - Vue du front de neige et de la gare aval du Télésiège avec les bâtiments conservés et démontés

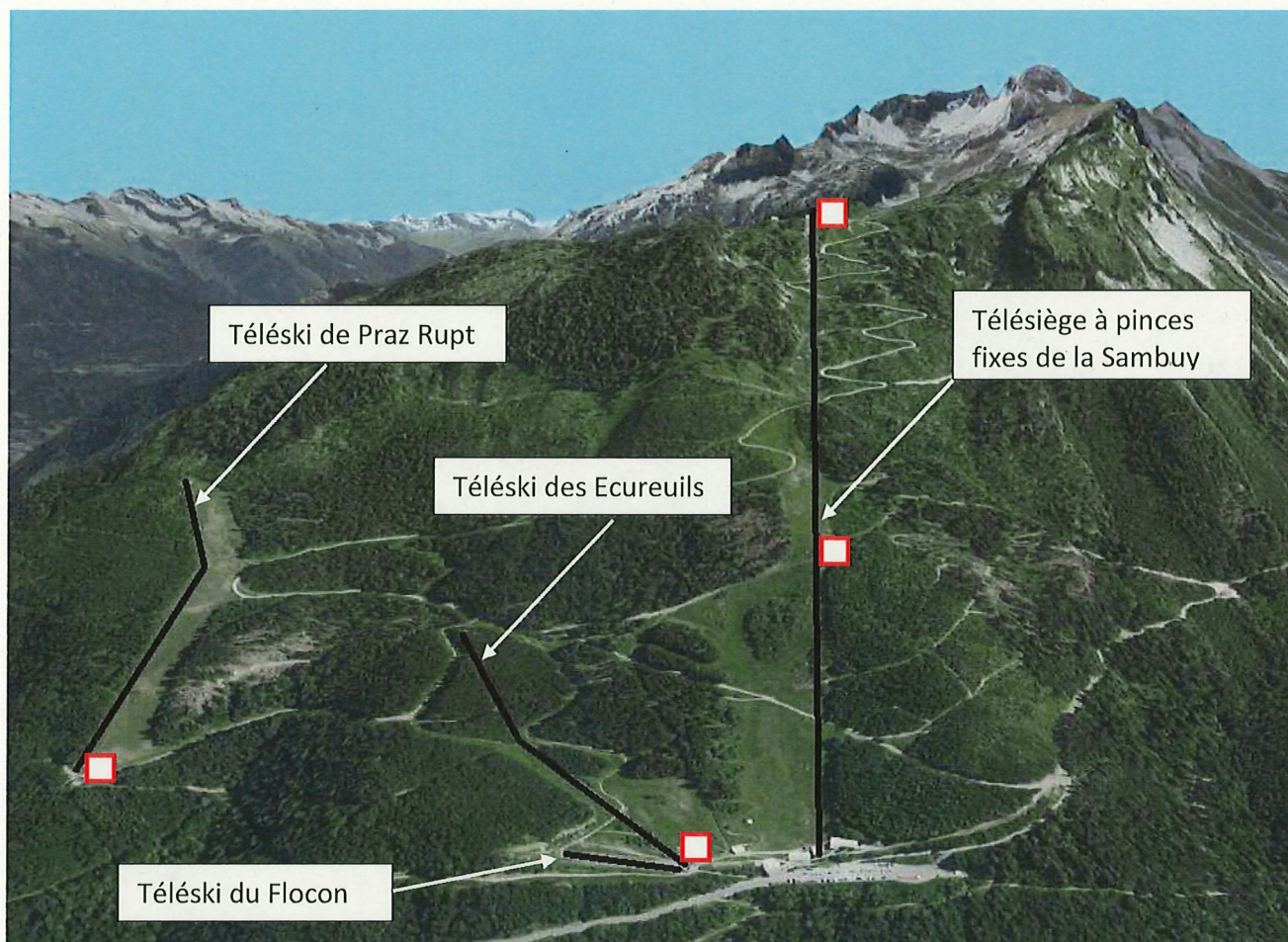


P3 - Vue arrivée du télésiège (gare motrice et local vigie démontés)



P4 - Ligne du Télésiège (démontée intégralement)

3. ANNEXE 3 - Plans du projet



Légende :

- Remontées mécaniques démantelées
- Locaux Vigie démantelés

4. ANNEXE 4 - Localisation des sites Natura 2000



Emprise du domaine skiable et de ses installations en dehors de la zone Natura 2000

5. ANNEXE 5 - Plan de prévention des risques



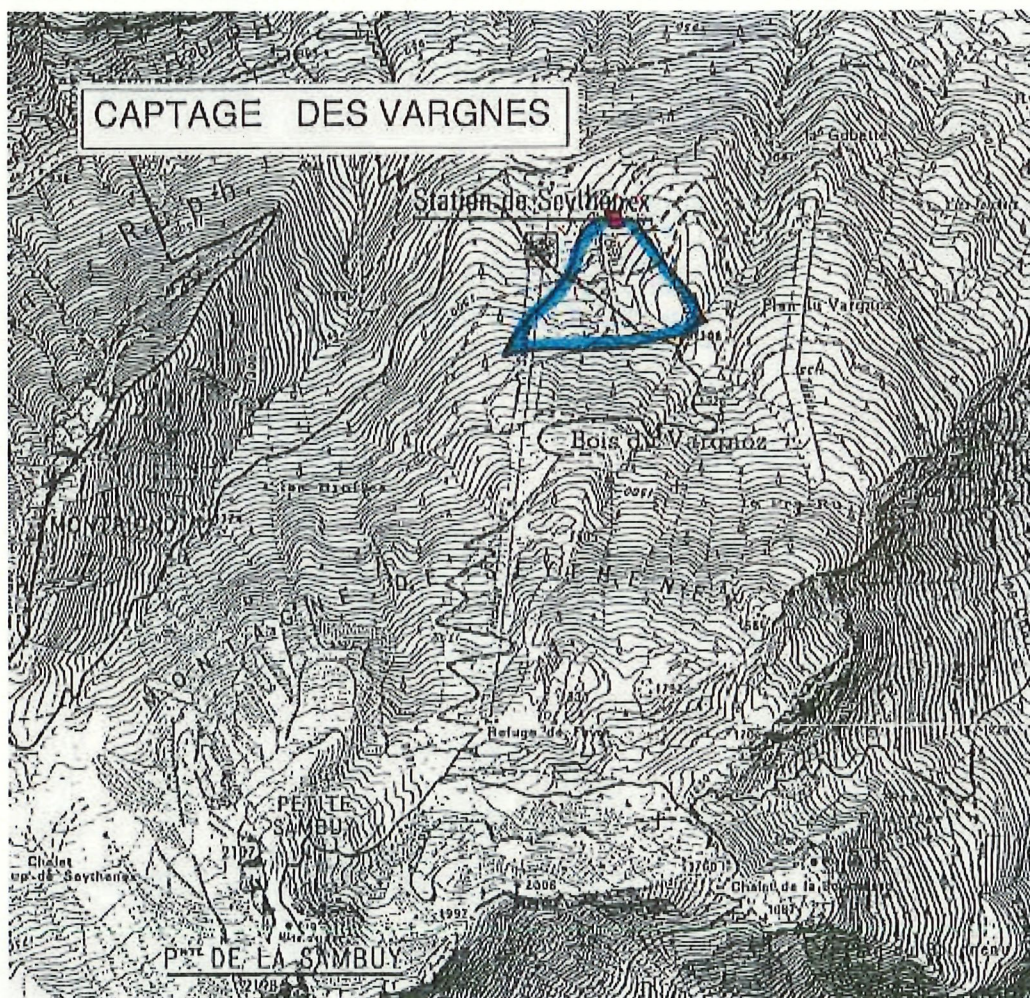
L'opération consiste au démantèlement des installations sur le domaine, ce qui, à l'issue des travaux, diminuera de fait les risques pour les biens et les personnes.

6. ANNEXE 6 - Zones humides



Une attention particulière sera observée pour éviter, pendant les travaux, toute atteinte à l'intégrité de la zone humide.

7. ANNEXE 7 - Périmètre de captage du Vargnoz



Une attention particulière sera observée pour éviter, pendant les travaux, toute atteinte à l'intégrité de la zone de protection du captage d'eau potable.

DALEX Jacques, Maire



RAPPORT HYDROGEOLOGIQUE

sur la protection des sources captées de la station
de Seythenex

Commune de **SEYTHENEX**

- Haute-Savoie -

Le Vargnoz.

Par Marc TARDY

Hydrogéologue agréé pour le Département de la Haute-Savoie

Montmélian, le 29 octobre 1993

Le présent rapport a été rédigé par le soussigné Marc TARDY, Hydrogéologue agréé en matière d'eau et d'hygiène publique pour le Département de la Haute-Savoie à la demande de la Société d'Equipement du Département (S.E.D.) de la Haute-Savoie, agissant pour le compte de la commune de Seythenex. La visite des lieux a été effectuée le 29 septembre 1993 en présence de Monsieur GAILLARD, adjoint au Maire de Seythenex et de Messieurs FLEURENT de la S.E.D. et RAINIER de la D.D.A.S.S. Haute-Savoie.

La station de ski de Seythenex est installée sur le versant nord de la montagne de la Sambuy, à 1100m d'altitude, au lieu-dit Plan du Vargnoz. Les locaux de cette station sont alimentés à partir de deux points d'eau captés :

- l'un récent, réalisé en 1987, implanté dans la partie basse des pistes de ski, à l'amont immédiat de la station ; il est dit captage du Vargnoz ;
- l'autre plus ancien, édifié en 1965 en contrebas de la station, au pied du talus de la route d'accès ; équipé d'un appareil de refoulement, il est dit "captage inférieur".

La station fonctionne essentiellement lors des périodes hivernales et estivales. Deux bâtiments sont alimentés à partir des captages. Aucun habitant permanent n'est recensé.

I. CONDITIONS HYDROGEOLOGIQUES D'ENSEMBLE

Dans le massif subalpin des Bauges, le versant nord de la Sambuy est constitué par les assises calcaires de l'Urgonien, du Crétacé supérieur et du Priabonien. Elles possèdent un pendage général vers le nord, sont fracturées et faillées et sont le siège de réseaux karstiques développés.

Ces assises sont localement recouvertes de placages morainiques. C'est le cas en particulier au plan du Vargnoz.

Dans ce contexte les sources ont pour origine soit le réseau fissural et karstique qui draine le massif de la Sambuy (elles ont un débit très variable en fonction des précipitations), soit la restitution lente des eaux emmagasinées dans les formations morainiques peu perméables (leur émergence est alors diffuse sous forme de "mouilles").

II. LA SOURCE DU VARGNOZ

A. Emplacement - Etat des lieux.

A l'altitude de 1210m le captage est implanté au SE des édifices de la station, entre deux remontées mécaniques, sur la parcelle n° 321, section D2 du plan cadastral communal.

Le site, découvert, a été récemment engazonné. Il s'agit en effet de la partie aval d'une piste de ski. Immédiatement à l'amont, les pentes sont recouvertes par des bois (résineux, hêtres, ...).

Hormis la pratique du ski, de la randonnée estivale et de l'exploitation forestière, aucune autre activité n'est à signaler dans les pentes qui dominent le point d'eau capté.

L'ouvrage de captage est généralement en bon état. Au Sud et à l'amont d'un gros rocher, à l'abri duquel a été installé le réservoir, le captage de l'émergence, à l'origine diffuse, est réalisé par deux drains principaux disposés en V. L'ensemble draine la pente sur plus de 50m de largeur.

Les eaux provenant des deux drains sont rassemblés dans une petite chambre munie d'un regard de visite. Le capot devra être rehaussé et remplacé afin d'éviter que des eaux superficielles ne pénètrent dans cette chambre, avant le réservoir.

B. Origine des eaux.

L'aquifère est ici constitué par un placage de moraine glaciaire qui recouvre les calcaires du Crétacé supérieur. Cet aquifère qui s'étend sur une surface réduite à l'amont est alimenté directement par les précipitations (pluie, neige) mais également par des venues fissurales au bed-rock. En effet, le jour de notre visite on notait, après une période de très fortes précipitations, des venues ascendantes en surface alors qu'aucun ruissellement notable n'apparaissait à l'amont. La moraine relativement imperméable en faisant obstacle aux exutoires fissuraux et karstiques des calcaires sous-jacents, met en charge les eaux de ce réservoir plus profond.

Ce système explique en outre les fortes variations de débit constatées au captage: 1 l/mn durant les périodes d'étiage, 30 l/mn en régime normal, plusieurs l/sec. après de fortes précipitations comme le jour de notre visite. Il explique enfin le fond de turbidité notable de l'eau recueillie. Compte tenu de ce fonctionnement de l'aquifère et de sa mise en charge après de fortes précipitations ou à la fonte des neiges, il s'avère nécessaire de compléter dans l'aire du captage le système de drainage des eaux superficielles en conduisant les eaux recueillies vers la canalisation prévue à cet effet à l'aval du réservoir. On pourra enfin améliorer le couvert végétal de l'endroit pour lutter contre la ravinement et donc contre la turbidité des eaux prélevées.

C. Qualité des eaux.

Les résultats de plusieurs analyses de l'eau recueillie au captage du Vargnoz m'ont été communiquées.

Concernant les paramètres physico-chimiques (pH de 7,70, résistivité comprise entre 2500 et 2900 ohms/cm, caractère modérément minéralisé), ils sont en bon accord avec le cadre hydrogéologique précédemment mentionné.

Du point de vue bactériologique, depuis 1988, lors de 9 contrôles à 6 reprises, l'eau s'est révélée non conforme à cause de la présence de germes d'origine fécale, parfois en quantité importante. La présence des germes a été constatée en toutes saisons, en été comme en hiver.

L'origine de ces contaminations d'origine fécale reste à mettre en évidence. En effet, l'ensemble du bassin versant dominant le captage est dépourvu d'alpage ; aucun troupeau ne broute les herbages des pistes de ski, lesquelles le jour de notre visite se présentaient dans un état sanitaire très satisfaisant.

L'origine des contaminations est probablement à rechercher très loin aux endroits des points d'activité touristiques et pastorales présents dans le massif de la Sambuy : chalet d'altitude à l'arrivée du télésiège de la Sambuy, chalet de l'Aup de Seythenex, etc... Il est possible que des pollutions engendrées en un ou plusieurs de ces points gagnent le captage du Vargnoz par le réseau fissural et/ou karstique, en particulier après de fortes précipitations. Des tracés, après étude spécifique du problème, réalisés au moment opportun (fortes précipitations) tenteront de situer l'origine ou les origines de cette pollution.

D. Définition des aires de protection.

Compte tenu des indications précédentes, on mettra en place :

1. Aire de protection immédiate.

Destinée à couvrir l'ensemble du dispositif de captage, elle aura la forme d'un carré de 80m de côté. Le côté aval, passera par le côté aval du réservoir. Propriété de la commune de Seythenex cette surface sera close en dehors des périodes de précipitations neigeuses au moyen d'une clôture démontable.

A l'intérieur de cette surface l'activité sera limitée à l'entretien du sol et du couvert végétal.

2. Aire des protections rapprochée et éloignée confondues.

Comme indiqué sur le plan parcellaire joint, elle englobera tout ou partie des parcelles 145, 321 a et b de la section D du plan cadastral.

A l'intérieur de cette surface le pacage des animaux, l'épandage des lisiers et fumiers, toute construction, ouvrages aériens ou souterrains seront interdits. Dans un rayon de 100m à l'amont du périmètre de protection immédiate l'exploitation forestière se fera avec précaution en évitant le débardage au moyen d'engins lourds.

III - LE CAPTAGE INFÉRIEUR

A. Emplacement - Etat des lieux.

A 1150m d'altitude, l'ouvrage de captage est situé en forêt, en contrebas immédiat de la route d'accès à la station, en pied du talus de remblais. Il est utilisé à la demande, principalement aux périodes d'étiage.

Chambre de captage, station de refoulement contigue et partie amont dominant le drain impanté dans le talus devront être dégagées de la végétation d'arbres et d'arbustes envahissante.

B. Conditions hydrogéologiques et qualité des eaux.

Les conditions hydrogéologiques présidant à l'émergence sont identiques à celles du Vargnoz. Le débit est très variable. Le jour de notre visite, après une période de

pluviosité importante, le débit de plusieurs litres/seconde était à son maximum ; des venues ascendantes se manifestaient dans le talus.

Les paramètres physiques de l'eau recueillie mesurés le jour de notre visite sont identiques à celles de l'eau du Vargnoz.

On ne dispose pas de résultats d'analyse d'eau prélevée à ce captage.

C. Définition des aires de protection.

1. Aire de protection immédiate.

Elle aura la forme d'un triangle dont un sommet est constitué par l'ouvrage de captage et la base, large de 80m prise le long de la route.

Propriété de la commune de Seythenex, cette surface sera close hermétiquement. A son intérieur, toute activité sera interdite si ce n'est l'entretien régulier du couvert végétal par débroussaillage. Les eaux superficielles seront drainées et rejetées à l'aval.

2. Aire de protection rapprochée.

Comme porté sur le plan joint elle sera prise sur la parcelle 321. A son intérieur seront interdits :

- le pacage des animaux ;
- l'épandage de lisiers, fumiers et pesticides ;
- toute construction aérienne ou souterraine ;
- l'ouverture de carrière, piste, ... ;
- le stockage de substances polluantes.

Il est recommandé en plus de procéder au drainage des eaux superficielles stagnant au pied du petit téléski et de recueillir par cunette étanche les eaux ruisselant des 2 côtés de la route afin de les conduire en contrebas du captage.

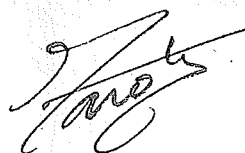
3. Aire de protection éloignée.

Elle est assurée par les aires de protection du captage du Vargnoz telles que définies précédemment.

Recommandation

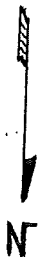
Compte tenu des pollutions contactées, parfois avec des taux élevés et dans l'attente de pouvoir situer précisément leur origine lointaine, le suivi de la qualité des eaux recueillies à ces deux captages est recommandé. Un traitement de l'eau par des moyens adaptés est certainement à prévoir pour faire face à ces pollutions fréquentes.

Fait à Montmélian, le 29 octobre 1993

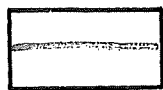


Marc TARDY

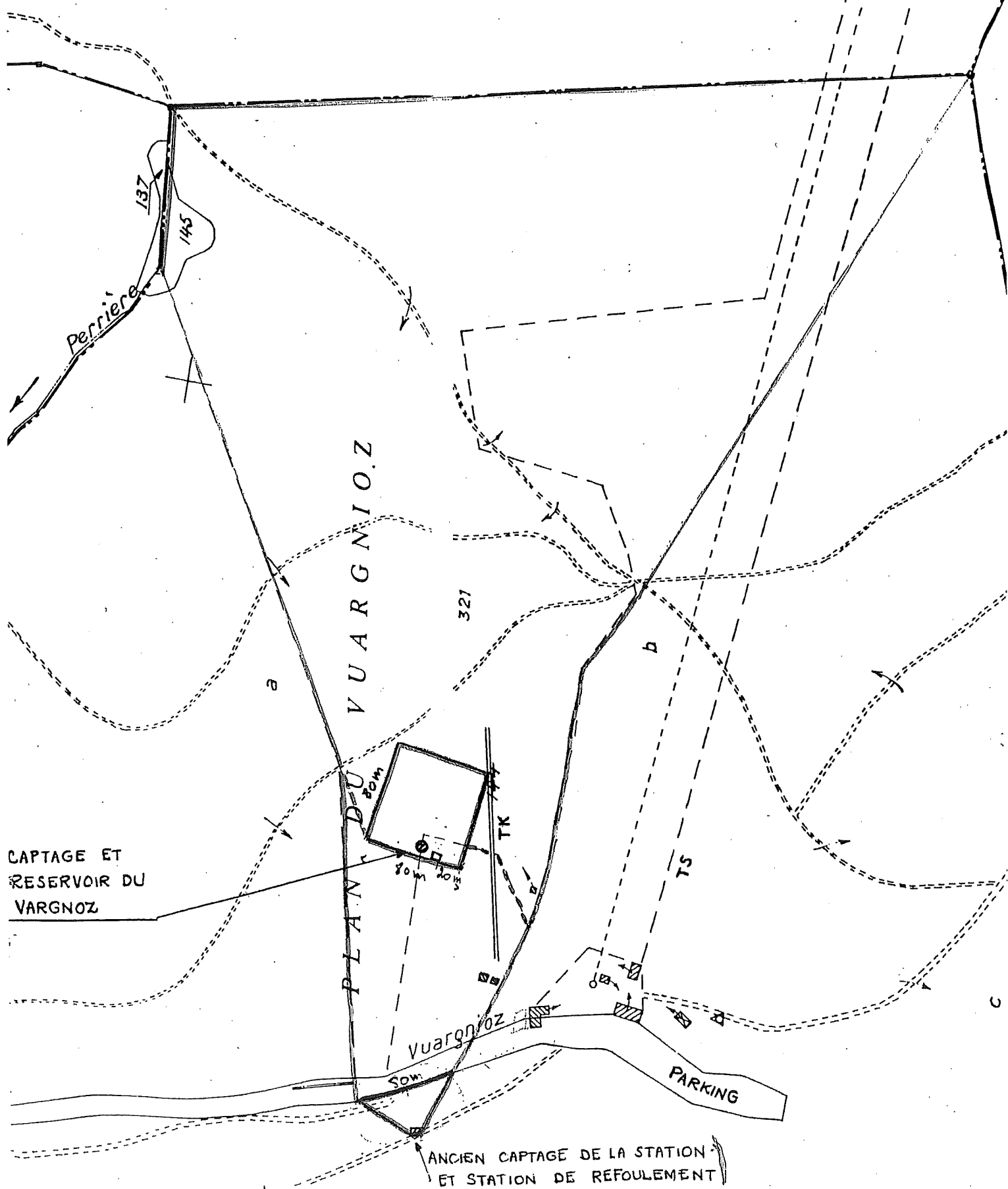
0 200 m



PERIMETRE IMMEDIAT

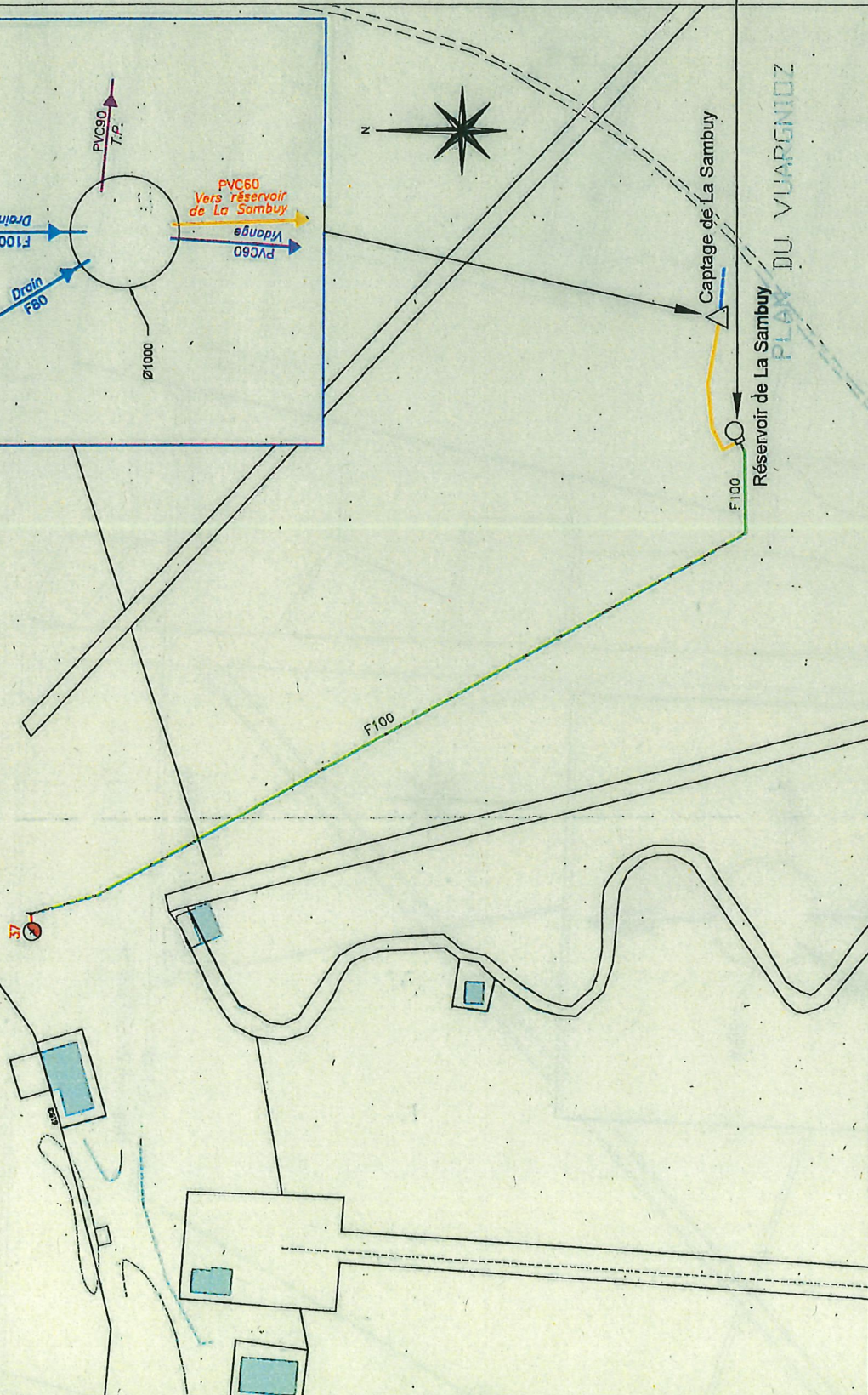
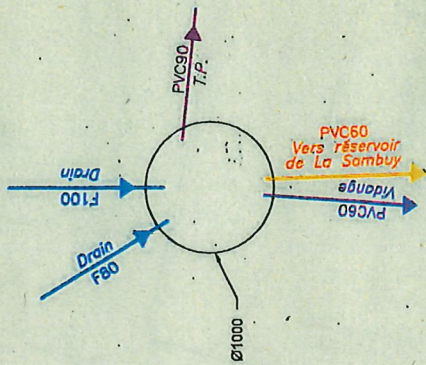


PERIMETRE RAPPROCHE

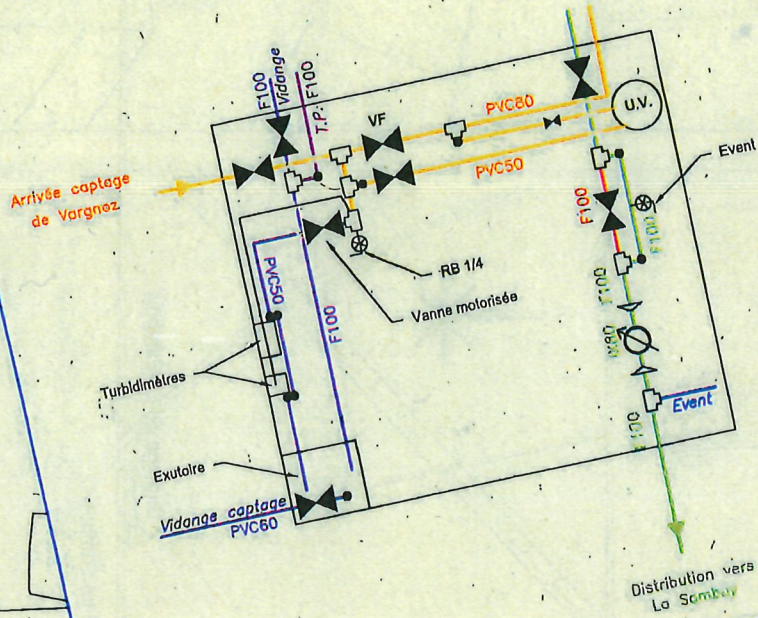


Plan 2a

Captage de La Sambuy

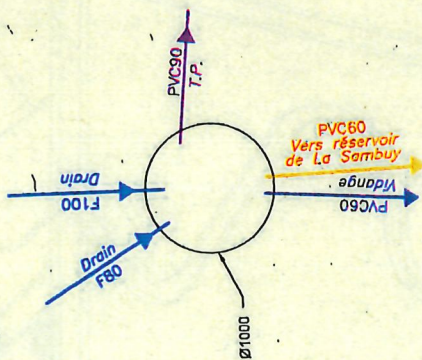


Réservoir de La Sambuy



LES ETATS

Captage de La Sambuy



Captage de La Sambuy.

Réservoir de La Sambuy

Sambuy
DU VUARGNITZ

Sambuy
DU VUARGNITZ