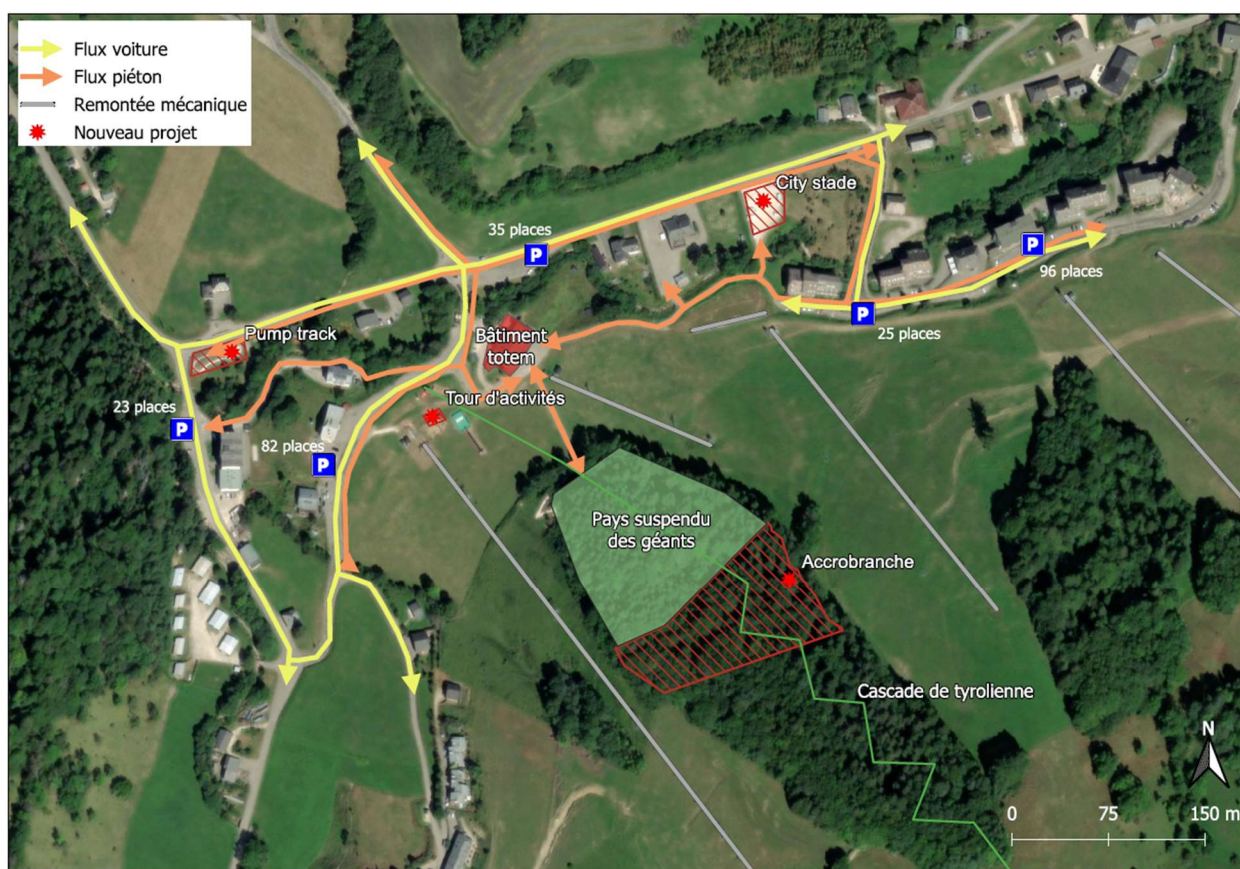


**Présentation des différentes activités estivales du secteur, modalités d'accès et de stationnement**

Dans le cadre du projet de diversification des activités touristiques d'Aillons-Margéraz 1000 et dans la continuité des activités estivales déjà présentes (Pays suspendu des géants et cascade de tyroliennes), Grand Chambéry souhaite poursuivre cette diversification en aménageant un pumptrack et un terrain multisports qui viendront en complémentarité des activités existantes. Ces activités d'adressent aussi bien aux habitants qu'aux touristes.



*Plan des activités estivales, des modalités d'accès et des stationnements du secteur*

Les activités estivales sur le secteur sont :

- Le pays suspendu des géants, en exploitation depuis 2020
- La cascade de tyroliennes, en exploitation depuis 2016
- Le terrain multisports, objet du présent dossier
- Le pumptrack, projet sous maîtrise d'ouvrage de Grand Chambéry et faisant l'objet d'un autre dossier en parallèle (ce projet a fait l'objet d'un examen au cas par cas concluant que le projet ne justifie pas la réalisation d'une étude d'évaluation environnementale – Décision n°2023-ARA-KKP-4393)
- La tour d'activités, projet sous maîtrise d'ouvrage du Syndicat Mixte des Stations des Bauges (SMSB)

**GRAND CHAMBERY**

**DIRECTION DES BATIMENTS COMMUNAUTAIRES**

106 allée des Blachères – CS 82618 – 73026 Chambéry cedex

04 79 96 86 76 - grandchambery.fr

🌐 @grandchambery - 📧 @grandchambery - 📺 @grandchamberyofficiel - 📺 @grandchambery

- L'accrobranches, projet sous maîtrise d'ouvrage du Syndicat Mixte des Stations des Bauges (SMSB)

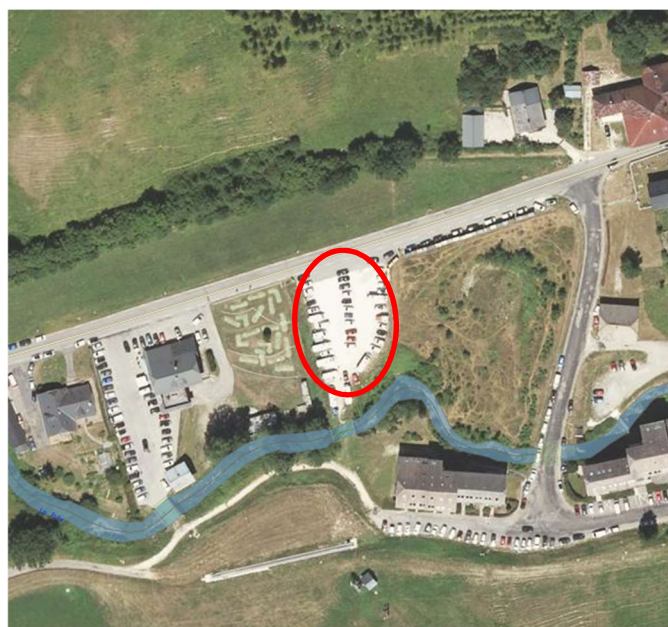
Comme le montre le plan ci-dessus, les différentes activités estivales sont positionnées autour du bâtiment Totem, point stratégique central au cœur des activités de pleine nature offertes à Aillons-Margéraz 1000. Des cheminements piétons existants permettent de relier les différentes activités entre elles et avec le bâtiment Totem.

Plusieurs zones de stationnement existantes, réparties à proximité des activités, permettent d'accueillir les visiteurs. Les 5 zones de stationnement cumulent 261 places de stationnement. Il n'est donc pas prévu de places de stationnement supplémentaires dans le cadre du projet.

## **Projet**

### **Situation du terrain**

Le terrain, situé en bordure de la route départementale D32B, est actuellement occupé par une aire de stationnement pour camping-cars.



Photographies permettant de situer le terrain dans son environnement proche et lointain







*Photographie 1*



*Photographie 2*

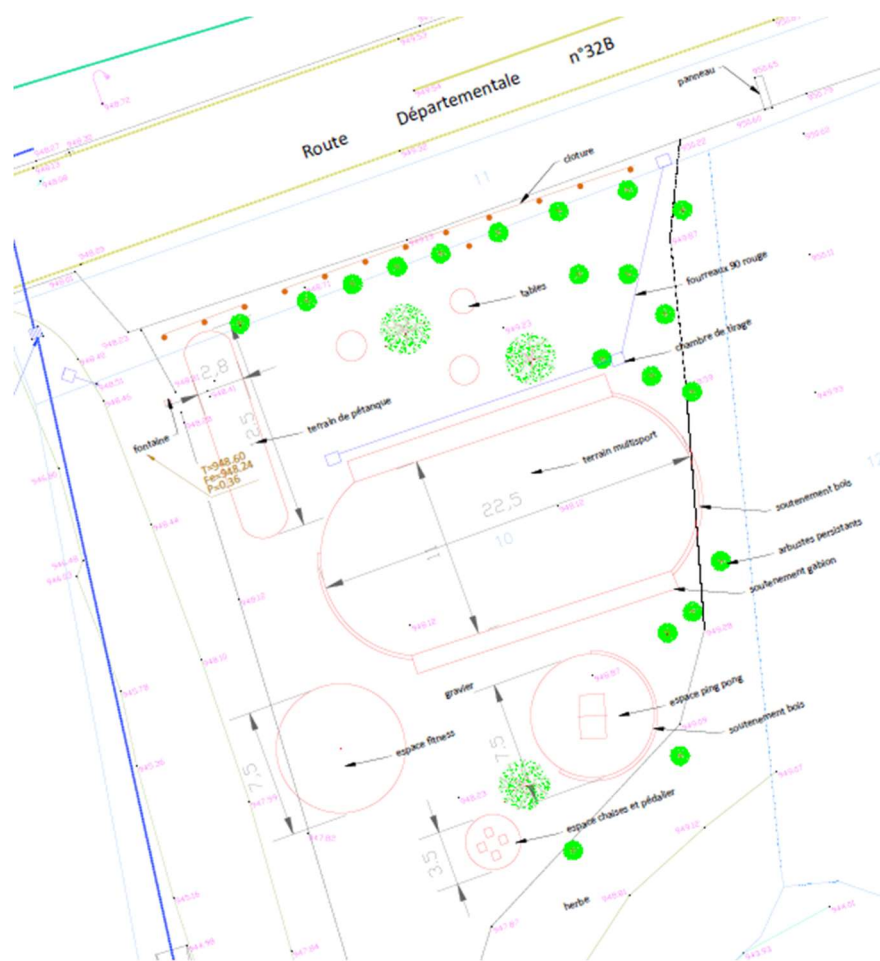


*Photographie 3*

### Aménagement prévu

L'espace multisports comprend les équipements suivants :

- Mini-terrain de football, avec des cages de but équipées de paniers de basket-ball intégrés et avec 2 lignes de course en périphérie  
Cet espace est équipé de buts amovibles pour permettre une utilisation du terrain pour du badminton ou du volley en mettant en place des poteaux amovibles.
- Terrain de pétanque
- Espace fitness  
Cet espace est doté d'équipements de fitness en structure bois.
- Espace pingpong
- Espace détente / dialogue  
Cet espace est équipé d'assises avec pédaliers permettant de faire du sport adapté à toutes les générations tout en invitant au dialogue.
- Espace pique-nique  
Cet espace est équipé de tables et d'assises en bois.



### Milieux naturels et biodiversité

Nous avons sollicité le parc naturel régional des Bauges sur les enjeux naturalistes du site envisagé pour l'implantation de l'espace multisports. Ce dernier confirme dans un courrier en date du 09/05/2023 joint en annexe que le site ne présente pas d'enjeux vis-à-vis des milieux naturels et de la biodiversité.

### **Mobilité et émissions de gaz à effet de serre**

Le projet d'espace multisports entre dans le cadre du projet de diversification des activités touristiques d'Aillons-Margéraz et vient ainsi en complément des activités existantes sur la commune. Le projet ne générera pas de fréquentation supplémentaire mais offrira aux visiteurs et habitants une panel d'activités élargi.

### **Eaux usées / eau potable**

Le projet ne prévoit pas la création de sanitaires ou de vestiaires. Le point d'eau existant, actuellement destiné aux camping-cars, sera utilisé pour offrir un point d'eau potable aux utilisateurs de l'espace multisports.

Aucun travaux de raccordement aux réseaux d'eaux usées et d'eau potable n'est donc à prévoir.

### **Risques naturels**

Comme indiqué dans le formulaire, le seul risque naturel répertorié pour le site est le risque de sismicité de catégorie 4. Il n'y a pas de risque d'inondation.

### **Préservation du patrimoine local et insertion paysagère**

#### **Traitement des aménagements**

Afin de permettre une insertion cohérente du projet dans l'environnement existant, les matériaux naturels seront privilégiés :

- Equipements de l'espace fitness en bois et inox



*Exemple d'équipements pour l'espace fitness*

- Mobilier en bois (barrières, tables de pique-nique, poubelles, chaises de l'espace détente, assises sur les gabions)
- Soutènements en traverses de bois peintes ou gabions selon les endroits



*Exemple de soutènement en bois et gabions avec assise bois*

- Revêtement de sol du terrain existant en graviers conservé et éventuellement complété
- Revêtement de sol du terrain de pétanque en sable couleur ocre

Le revêtement de sol des espaces de jeux (mini-terrain de football, espaces ping-pong, fitness et détente) sera en gazon synthétique, perméable et drainant pour permettre l'infiltration des eaux de pluie dans le sol.

#### **Traitement paysager**

Une attention particulière sera apportée à l'intégration paysagère du projet dans son environnement à travers notamment les points suivants :

- Plantation d'arbustes persistants au Nord et à L'est de l'aménagement



- Plantations d'arbustes sur le côté Nord en retrait de la route de la Correrie afin de ne pas gêner la perspective visuelle de la croix du cimetière de la Correrie depuis la route
- Plantations avec des essences locales



*Vue 3D du projet*

### Insertions paysagères

Cf annexe.