

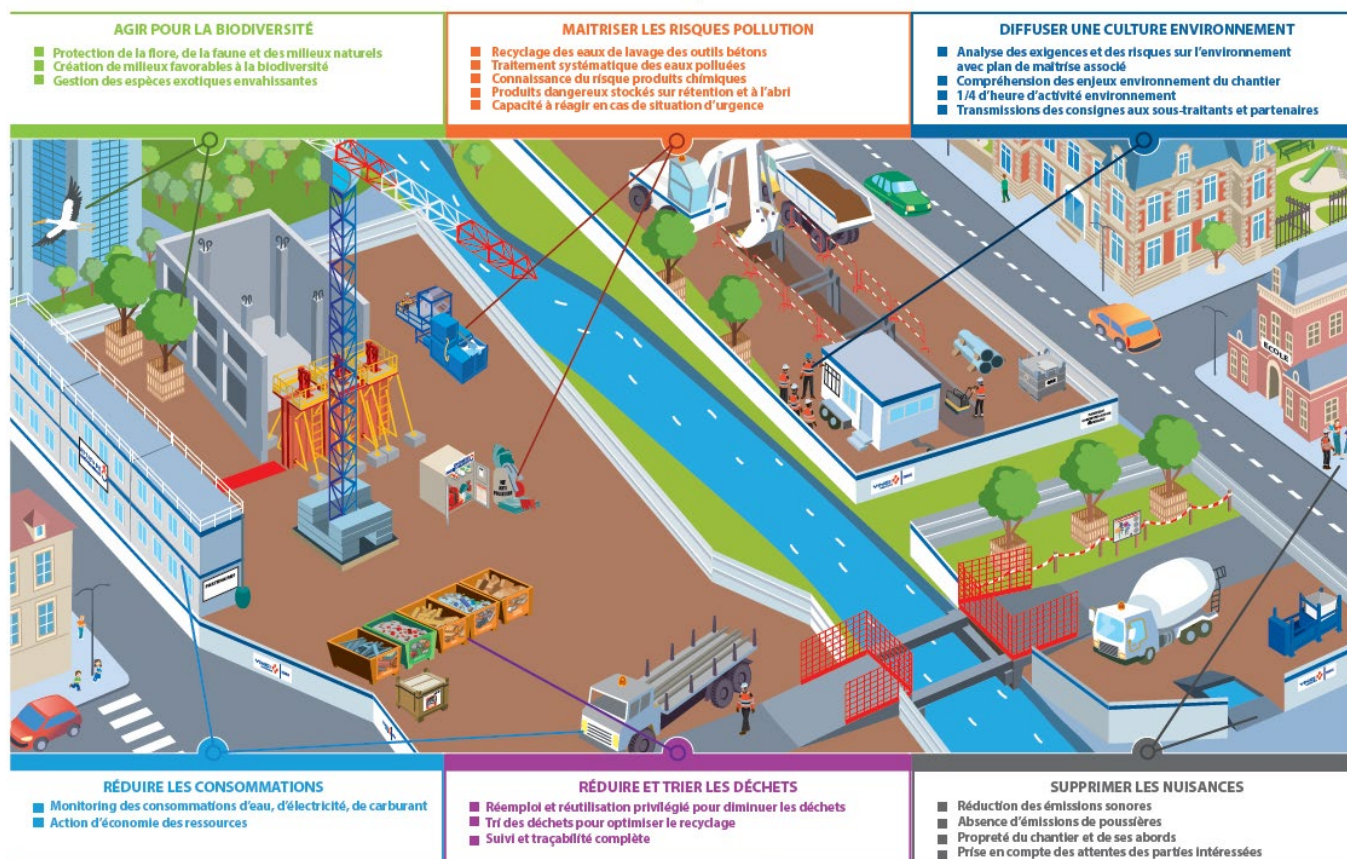
## CHARTE « CHANTIER ATTITUDE ENVIRONNEMENT »

La charte « Chantier Attitude Environnement » de VINCI Construction France décrit les exigences et les recommandations pour optimiser la Qualité Environnementale du chantier, maîtriser les risques environnementaux et minimiser les nuisances sur le personnel du chantier, les riverains et les écosystèmes naturels

### CHACQUE ENTREPRISE INTERVENANT SUR LE CHANTIER S'ENGAGE A RESPECTER L'ENSEMBLE DES PRESCRIPTIONS DE LA PRESENTE CHARTE

#### 1. Engagements environnementaux du chantier

L'engagement environnemental se concrétise par le respect d'exigences environnementales applicables sur chantier. Ces exigences sont regroupées selon 6 grands domaines et présentées ci-après :



## 2. Les exigences applicables

### 1 Agir pour la biodiversité

EXIGENCES APPLICABLES SUR LE CHANTIER	
<b>Protection de la flore, de la faune et des milieux naturels</b>	<ul style="list-style-type: none"><li>▪ Identifier les zones sensibles avant chaque intervention</li><li>▪ Ne pas accéder aux zones sensibles protégées</li><li>▪ Respecter les affichages ou consignes déjà installer par l'entreprise principale.</li><li>▪ Protéger les habitats ou espèces présents dans les zones d'intervention (mis en défens, interdiction de travaux ou de passage dans les zones sensibles, éclairage orienté...)</li><li>▪ Protéger les arbres et de leurs systèmes racinaires</li><li>▪ Respecter les voiries de chantier et les cheminements pour ne pas compacter ou éroder les sols naturels</li><li>▪ Alerter l'entreprise principale lors de la découverte d'une espèce protégée (oiseaux, amphibiens, chiroptères, reptiles, etc.)</li><li>▪ Sensibiliser les équipes par des accueils et 1/4h d'activité spécifiques et assister aux sensibilisations organisées par l'entreprise principale.</li></ul>
<b>Gestion des espèces exotiques envahissantes</b>	<ul style="list-style-type: none"><li>▪ Identifier les espèces exotiques envahissantes présentes avant chaque intervention</li><li>▪ Suivre un protocole de non-propagation d'espèces</li><li>▪ Suivre un protocole de destruction des espèces exotiques envahissantes en cas de demande spécifique.</li></ul>



**Notre objectif est de protéger les milieux naturels existants et les espèces qui sont présentes ou susceptibles d'être présentes.**

**Nous pouvons également lorsque cela est possible participer à la renaturation d'espaces qui ont perdu leur qualité écologique initiale.**

## 2 Maitriser les risques de pollution

EXIGENCES APPLICABLES SUR LE CHANTIER	
<b>Recyclage des eaux de lavage des outils</b>	<ul style="list-style-type: none"><li>Utiliser un système ou une aire de lavage des outils béton permettant une décantation et un recyclage des eaux (bétonnières, outils, pompe béton, goulotte, benne à béton, etc.).</li><li>Traiter toutes les eaux de lavage avant rejet final dans un réseau</li><li>Recycler les eaux de lavage des outils peinture</li></ul>
<b>Traitement systématique des eaux polluées</b>	<ul style="list-style-type: none"><li>Ne pas rejeter de produits chimiques dans le sol, dans un réseau d'eaux pluviales ou usées ou dans le milieu naturel</li><li>Ne pas rejeter d'effluents pollués dans le sol, dans un réseau d'eaux pluviales ou usées ou dans le milieu naturel (eau de lavage des pinceaux, nettoyage zone)</li><li>Disposer d'une autorisation du gestionnaire du réseau d'assainissement pour le rejet d'effluents traités dans un réseau d'assainissement collectif ou respecter l'autorisation obtenue par l'entreprise principale</li><li>Respecter les valeurs limites de rejets au réseau d'assainissement collectif (règlement d'assainissement collectif)</li></ul>
<b>Connaissance du risque produits chimiques</b>	<ul style="list-style-type: none"><li>Etiqueter les produits chimiques utilisés et respecter les incompatibilités de stockage</li><li>Disposer des Fiche de Données de Sécurité (FDS) de tous les produits chimiques présents sur le chantier</li><li>Utiliser des produits plus respectueux de l'environnement et de la santé</li></ul>
<b>Produits dangereux stockés sur rétention et à l'abri</b>	<ul style="list-style-type: none"><li>Stocker les produits dangereux pour l'environnement sur rétention (dimensionnement correct) et à l'abri des intempéries</li><li>Ranger les zone de stockage et les éloigner des zones sensibles.</li></ul>
<b>Capacité à réagir en cas de situation d'urgence</b>	<ul style="list-style-type: none"><li>Disposer de Kit antipollution ou tout autre moyen adapté ET test réalisé pour s'assurer que l'usage en est compris</li><li>Identifier les potentielles situations d'urgences et tester la réaction et les connaissances des équipes</li></ul>



**Notre objectif est de prévenir toute pollution du milieu naturel. Cela passe par la mise en place de moyens permettant de prévenir tout risque d'écoulement de produits chimiques ou de rejets d'eaux de process contenant des éléments pollués. En cas d'incident, chacun doit avoir la capacité d'agir pour maîtriser une pollution.**

### 3 Diffuser une culture Environnement

EXIGENCES APPLICABLES SUR LE CHANTIER	
Compréhension des enjeux environnement du projet	<ul style="list-style-type: none"><li>Faire ou prendre connaissance de l'analyse environnementale du projet qui permet d'identifier les risques environnementaux du projet</li><li>Comprendre les enjeux environnement du projet chantier et respecter l'ensemble des consignes applicables</li><li>Rédiger un Plan de Respect de l'Environnement (PRE) ou suivre le plan d'action de maîtrise demandé par l'entreprise principale.</li></ul>
Transmission des consignes aux sous-traitants et partenaires	<ul style="list-style-type: none"><li>Diffuser les consignes à l'ensemble des intervenants sur le chantier</li><li>Participer à l'accueil sous-traitant organisé par l'entreprise</li><li>Participer aux 1/4h d'activité organisés par l'entreprise</li></ul>



**Notre objectif est de réaliser une analyse des enjeux environnementaux en amont du chantier pour mettre en place un plan d'actions de maîtrise des impacts environnementaux. Chaque intervenant doit être sensibilisé à l'environnement et cela tout au long du chantier.**

### 4 Réduire les consommations

EXIGENCES APPLICABLES SUR LE CHANTIER	
Monitoring des consommations de ressource	<ul style="list-style-type: none"><li>Identifier les postes de consommations d'énergie pour mieux agir.</li><li>Engager des actions de suivi et de réduction efficaces</li><li>Faire la chasse au gaspillage</li></ul>



**Notre objectif est de réduire nos émissions de CO<sub>2</sub>, de 40% à objectif 2030. Cela passe par la réduction des consommations de carburant, de gaz et d'électricité. Nous nous engageons également à préserver la ressource en eau en évitant le gaspillage et en faisant attention aux fuites. La réduction, la réutilisation et le recyclage doivent être privilégiés pour préserver les ressources.**

## 5 Réduire et trier les déchets

### EXIGENCES APPLICABLES SUR LE CHANTIER

<b>Réemploi et réutilisation privilégié pour diminuer les déchets</b>	<ul style="list-style-type: none"><li>▪ Eviter de créer des déchets (politique zéro emballages, plans de réservation, calepinage pour limiter les chutes)</li><li>▪ Mettre en œuvre des actions en faveurs du réemploi* et de la réutilisation**</li></ul> <p><i>*Le réemploi est une opération qui permet à des biens, qui ne sont pas des déchets, d'être utilisés à nouveau. Sans qu'il n'y ait de modification de leur usage initial : une porte reste une porte.</i></p> <p><i>**La réutilisation est une opération qui permet à un déchet d'être utilisé à nouveau en détournant éventuellement son usage initial : une porte devient une table.</i></p>
<b>Tri des déchets pour optimiser le recyclage</b>	<ul style="list-style-type: none"><li>▪ Séparer les Déchets Dangereux des Déchets Non Dangereux</li><li>▪ Trier les déchets en 7 flux (papier/cartons, métaux, plastiques, verres, bois, fractions minérales et plâtre) et se conformer aux consignes de tri mises en place par l'entreprise sur le chantier et dans la base-vie.</li></ul>
<b>Suivi et traçabilité complète</b>	<ul style="list-style-type: none"><li>▪ Tenir un registre déchets pour ses propres déchets (terres, déchets inertes, non dangereux et dangereux).</li><li>▪ Utiliser Trackdechets pour la dématérialisation des Bordereaux de Suivi de ses propres déchets dangereux et amiantés</li><li>▪ Disposer des autorisations, en court de validité, de ses propres prestataires déchets<ul style="list-style-type: none"><li>• Transport, négoce et courtage de déchets : récépissés de déclaration préfectorale</li><li>• Centre de tri et de traitement des déchets : arrêtés préfectoraux d'autorisation</li></ul></li><li>▪ Respecter la réglementation applicable aux Déchets amiantés : Certification de l'entreprise de retrait, Certificat d'Acceptation Préalable (CAP) avant démarrage chantier et Bordereau de Suivi de Déchets Amiantés (BSDA)</li></ul>



**Notre objectif est d'atteindre un taux de tri des déchets de 100% .**  
**Ainsi une ou plusieurs zones de stockage des différents déchets sera identifiée sur le PIC. Elle devra être rangée, propre et située au plus loin des zones sensibles. Différentes bennes seront mises à disposition pour le tri des déchets et elles seront clairement identifiées par des panneaux d'identification.**  
**Notre objectif de valorisation des déchets de chantier est de 80%.**

## 6 Supprimer les nuisances

EXIGENCES APPLICABLES SUR LE CHANTIER	
Réduction des émissions sonores	<ul style="list-style-type: none"><li>Adopter un comportement approprié pour limiter le bruit</li><li>Respecter les périodes et horaires de chantier (Arrêté municipal bruit)</li><li>Respecter les valeurs limites de bruit applicables au chantier (seuils réglementaires ou contractuelles demandés par la Maitrise d'Ouvrage)</li><li>Utiliser du matériel homologué, insonorisé et bien entretenu</li><li>Privilégier les techniques de travail moins bruyantes : prévision des réservations, matériel électrique plutôt que pneumatique, clé de serrage pour les étais, les banches, etc.</li><li>Installer des écrans phoniques si cela s'avérait nécessaire</li></ul>
Réduction des émissions de poussières	<ul style="list-style-type: none"><li>Limiter l'envol de poussières</li><li>Mettre en place un arrosage ou de la brumisation par temps sec si cela est vraiment nécessaire.</li><li>Utiliser les pistes de circulation exclusivement</li></ul>
Propreté du Chantier et de ses abords	<ul style="list-style-type: none"><li>Maintenir le chantier propre et ordonné (état des cantonnements - aire de livraison - pistes / stockage des matériaux et matériels)</li><li>Veiller à la propreté des voiries</li><li>Respecter l'aire de lavage des roues des camions en sortie du chantier.</li></ul>
Prise en compte des attentes des parties intéressées	<ul style="list-style-type: none"><li>Être à l'écoute des parties intéressées et suivre les consignes</li><li>Répondre aux plaintes des parties intéressées en concertation avec l'entreprise principale</li></ul>



**Notre objectif est d'assurer un chantier qui s'insère bien dans son contexte, en ayant d'une part connaissances des enjeux et des attentes des parties intéressées et d'autre part en étant à l'écoute des remarques et plaintes tout au long du chantier pour la mise en place de réponses immédiates et adaptées.**