



Maitre d'ouvrage :

Mairie de Cohennoz

7, place du Village

73400 Cohennoz

mairie.cohennoz@wanadoo.fr Tél : [04 79 37 33 82](tel:0479373382)

Contact : Christian Excoffon 1^{er} adjoint 06 08 27 89 83

Notice explicative suite à implantation du 10 mai 2023

Aménagement d'un sentier pédagogique et ludique sur le chemin de la Palette, commune de Cohennoz

Table des matières

| | | |
|-----|-----------------------------------|----|
| 1. | GENERALITES | 3 |
| 1.1 | Contexte du projet..... | 3 |
| 1.2 | Localisation des travaux | 3 |
| 1.3 | Le parcours..... | 4 |
| 1.4 | Enjeux environnementaux | 5 |
| 2. | DESCRIPTION DU SENTIER..... | 7 |
| 2.1 | Portions A et Ax | 8 |
| 2.2 | Portion B..... | 11 |
| 2.3 | Portion C et Cx | 13 |
| 2.4 | Portion D..... | 16 |
| 2.5 | Portion E | 17 |
| 2.6 | Portion F | 19 |
| 2.7 | Portion G..... | 20 |
| 2.8 | Portion H..... | 24 |
| 3. | LES MOBILIERS | 27 |
| 3.1 | L’implantation des mobiliers..... | 27 |
| 3.2 | Echantillon de mobiliers | 28 |
| 4. | Durée des travaux :..... | 29 |

1. GENERALITES

1.1 Contexte du projet

La commune de Cohennoz à réhabilité la Bergerie de Palette afin de créer un site d'attractivité fort en toutes saisons, qui sera exploité comme point d'accueil, d'information sur de la RNR et de restauration. Afin de permettre un accès à pied agréable et ludique depuis un parking en contre bas existant, le présent projet concerne l'aménagement du sentier dans un cadre naturel et authentique.

Bien que la longueur totale du parcours soit d'environ 3km du parking (alt 1450m) à la Bergerie (alt 1716m), le sentier a été tracé pour limiter au maximum des emprises nouvelles en milieu naturel.

Dans l'étude ONF de 2020, le tracé nécessitait la création de 1700 ml de nouveaux chemins.

Durant 2 ans, le projet a été retravaillé en collaboration avec les gestionnaires de la RNR et l'ONF, pour limiter la longueur de sentier à créer . **Cette longueur , suivant l'implantation**

du 10 mai 2023, n'est que de 435 ml plus 118 ml de réaménagement d'un chemin existant

L'aménagement des nouvelles portions a pour objet d'améliorer l'accessibilité du parcours en évitant des pentes trop importantes, et en créant un passage ludique au niveau de la passerelle.

Le parcours est composé de différents mobiliers ludiques présentant un petit montagnard qui nous conduit à découvrir les différents animaux de la forêt au travers de différents jeux et nous fait deviner un animal secret au niveau de l'arrivée au chalet.

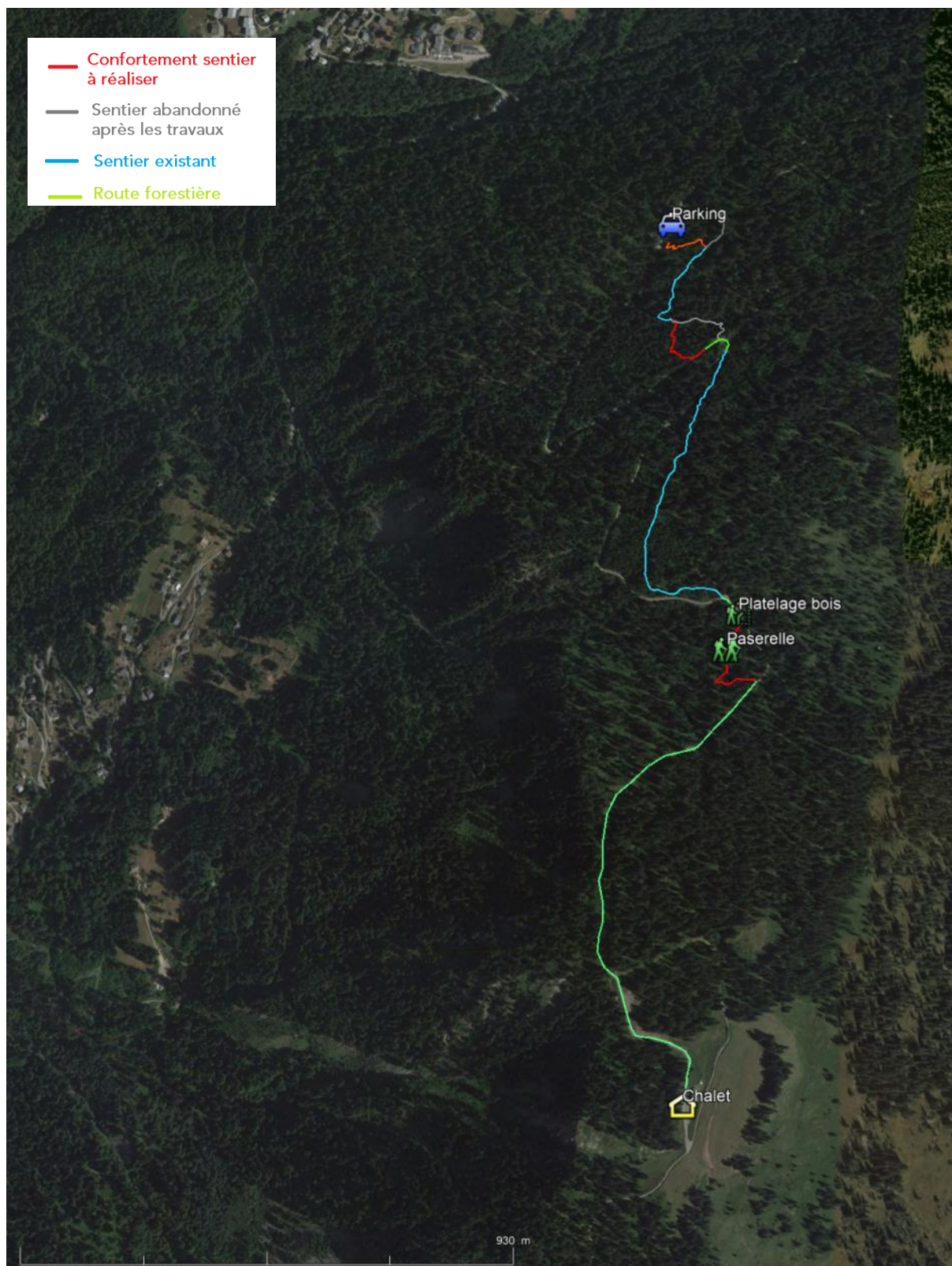
1.2 Localisation des travaux

Route Forestière de la Palette

73400 Cohennoz

Coordonnées GPS : 45.762435, 6.509812

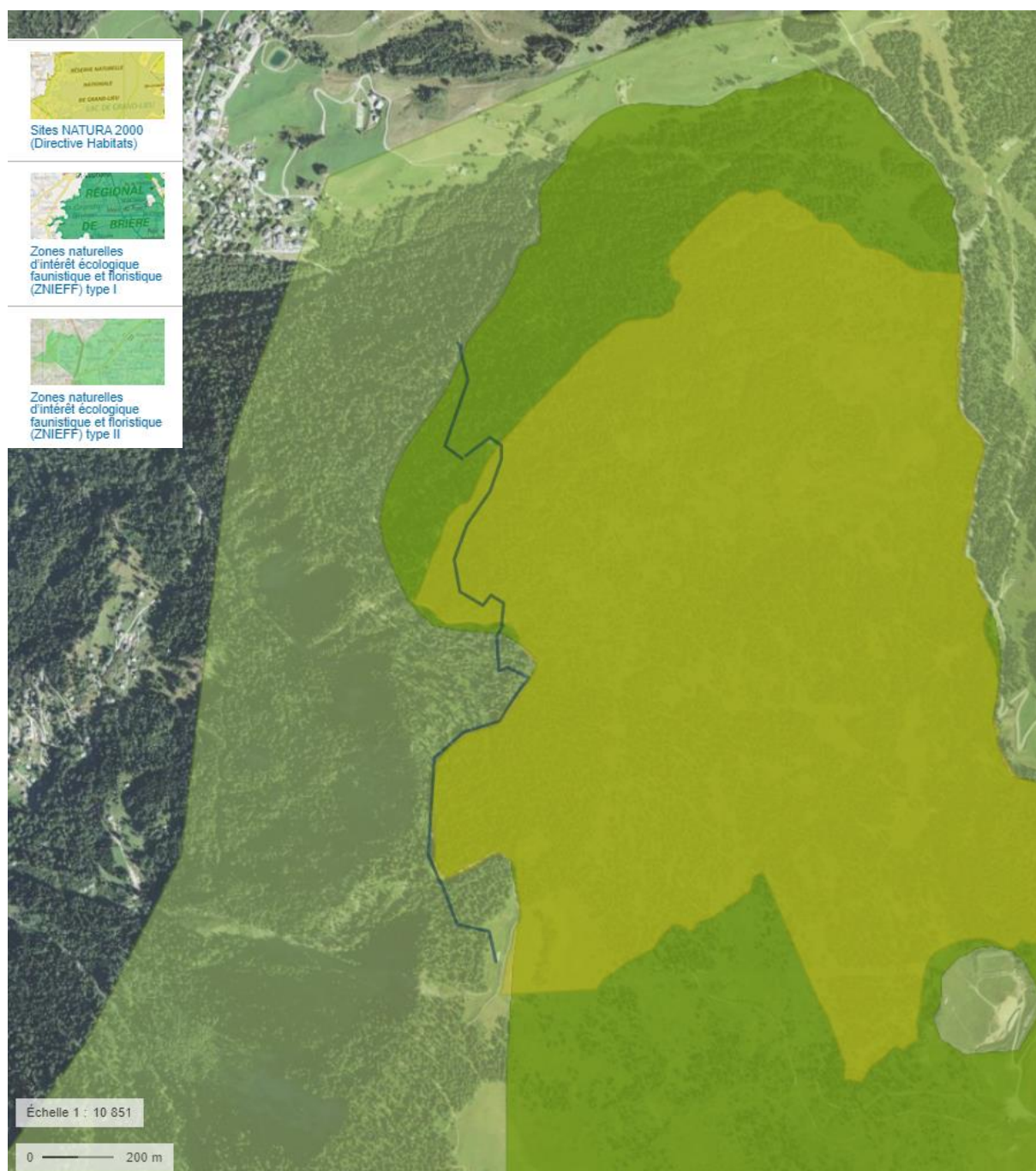
Une carte avec les relevé GPS précis des sentiers est fournie en annexe



1.4 Enjeux environnementaux

Le projet est situé dans la ZNIEFF de type II, dans la ZNIEFF de type I et pour partie sur un sentier existant du site natura 2000 "Tourbière et lac des Saisies (FR8201776) classé ZSC.

Le chemin existant dans la RNR sera utilisé mais aucun travaux n'aura lieu à l'intérieur du site : le comité de pilotage conjoint RNR / Natura 2000 a donné un avis favorable lors de la réunion du 28 nov 2022.

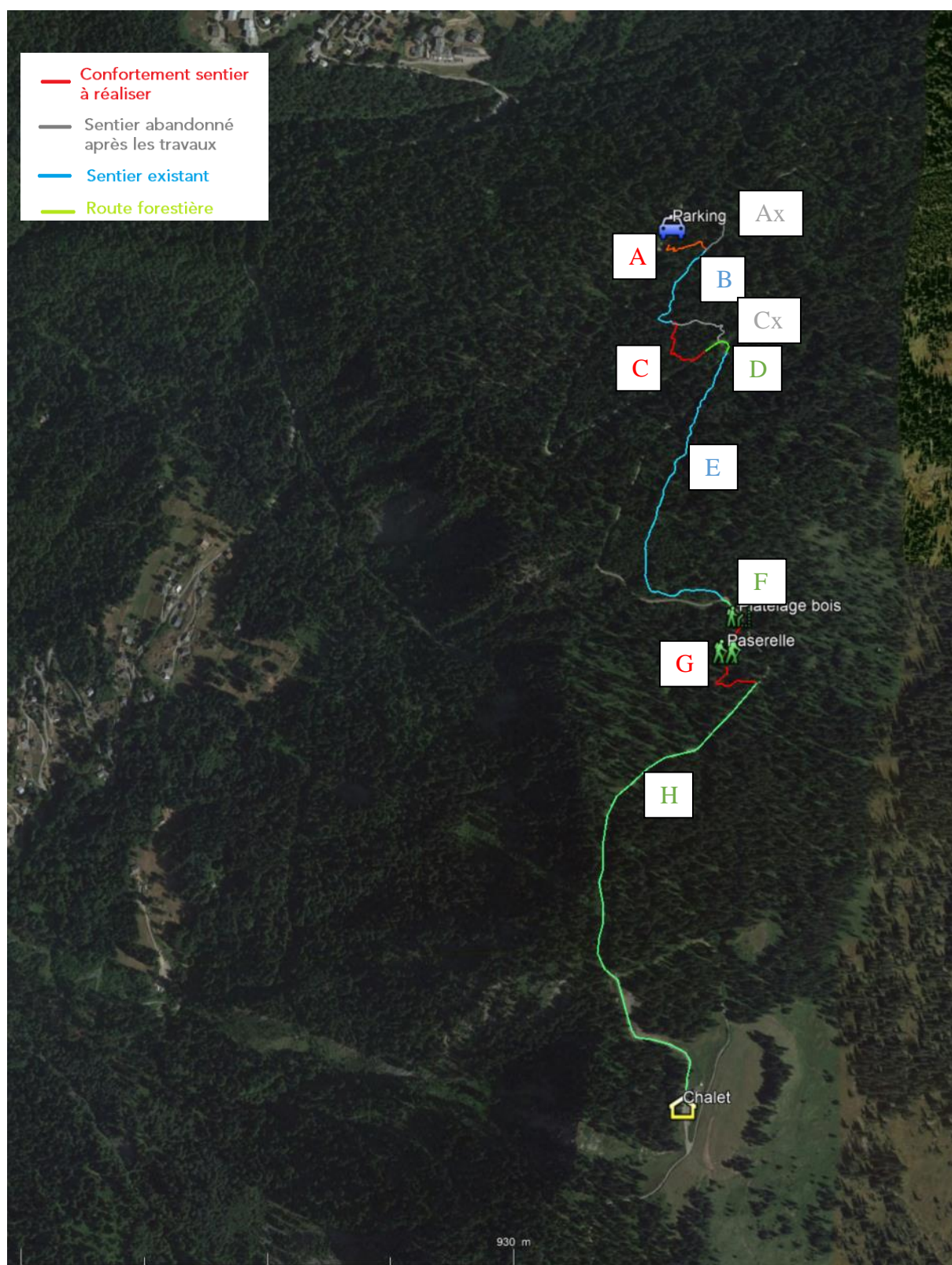


Le projet contourne les zones humides effectives, les sentiers ne les traversants pas.



2. DESCRIPTION DU SENTIER

Le parcours a été scindé en plusieurs parties est dénommé avec des lettres afin d'expliquer chaque portion du parcours.



2.1 Portions A et Ax

A partir du parking, réhabilitation d'une portion de sentier (A) existante par le passé sur une longueur de 118mètres, les travaux consisteront à ré ouvrir ce chemin qui a été peu empreinté ces dernières années, le chemin existant sera conservé en l'état quelques petits élargissements (notamment au départ pour bien matérialiser l' entrée).



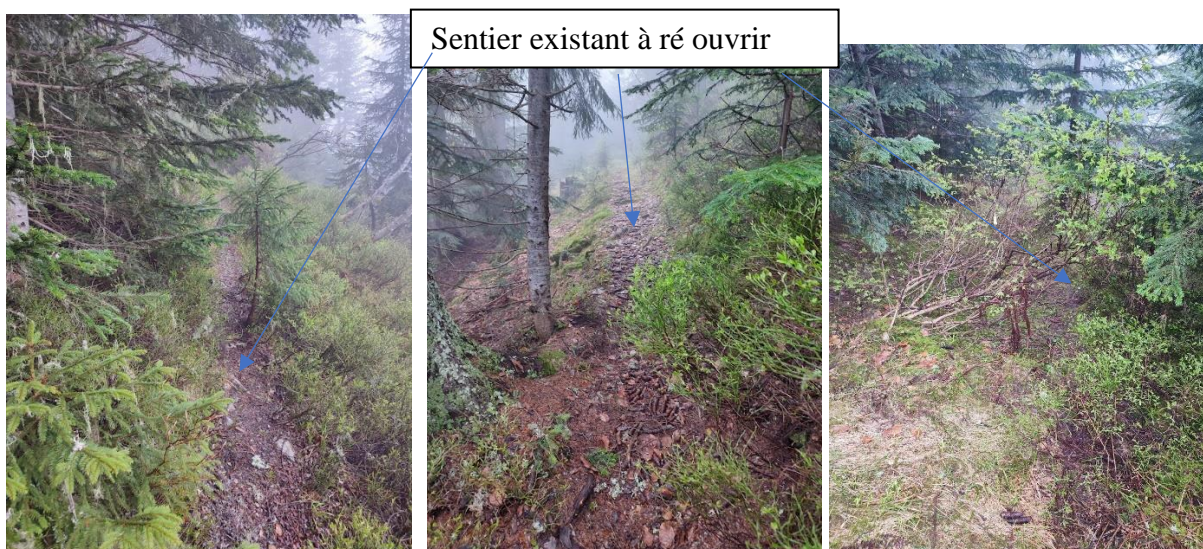
Parking, point de départ:



Départ du sentier portion A:



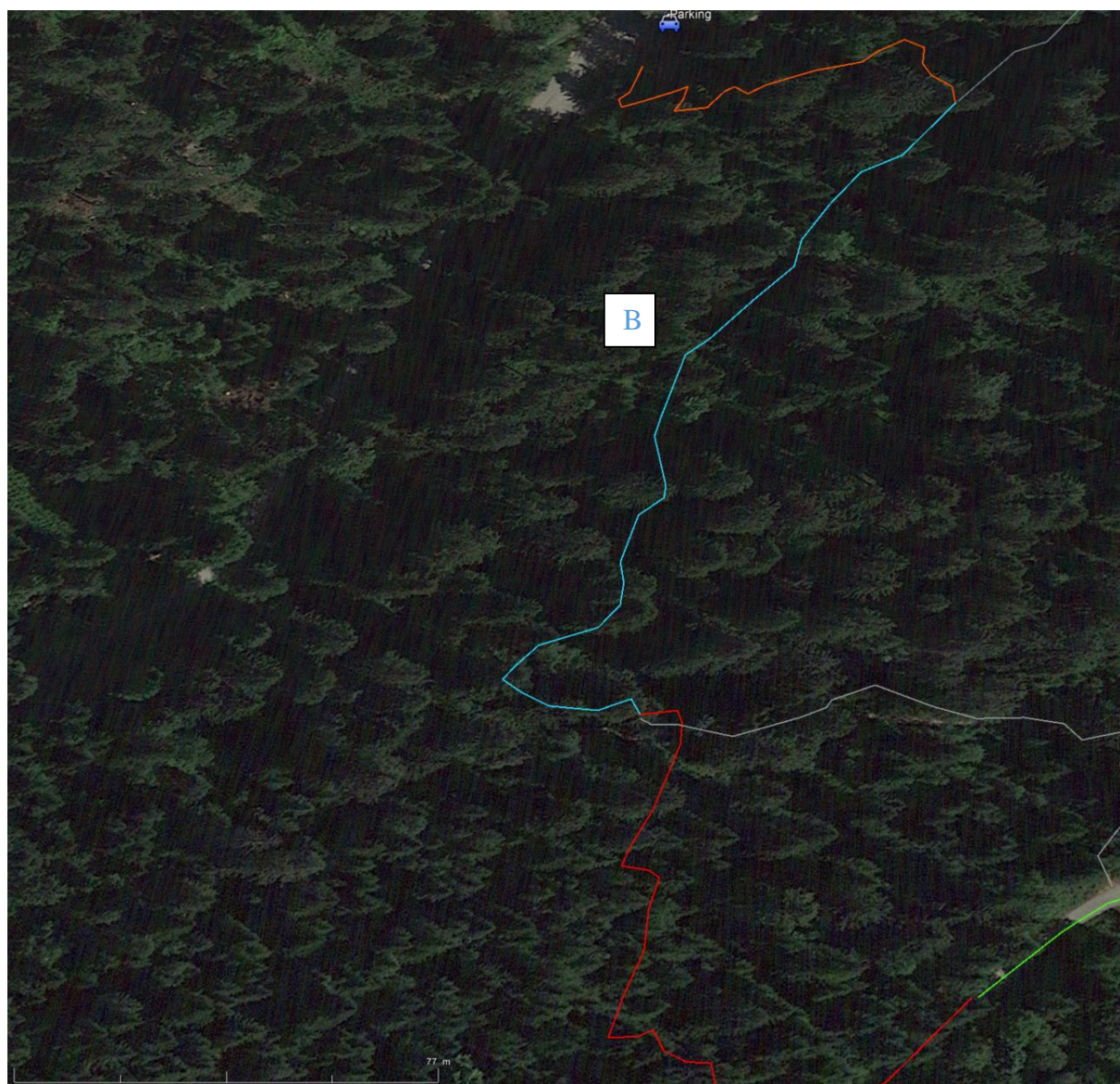
Elagage à effectuer sur la portion A:



La portion de sentier dénommé Ax d'une longueur de 82mètres ne sera plus utilisée car jugée trop pentue notamment au niveau du retour sur la route forestière. Cette portion sera abandonnée, des branchages issus de l'élagage de la portion A viendront barrer le chemin afin d'éviter aux randonneurs de l'utiliser.

2.2 Portion B

Cette partie du sentier (B) est déjà existante sur une longueur de 208 mètres, il n'y a pas de travaux prévus sur cette portion, uniquement de l'entretien annuel, une balise sera ajoutée à une intersection existante.



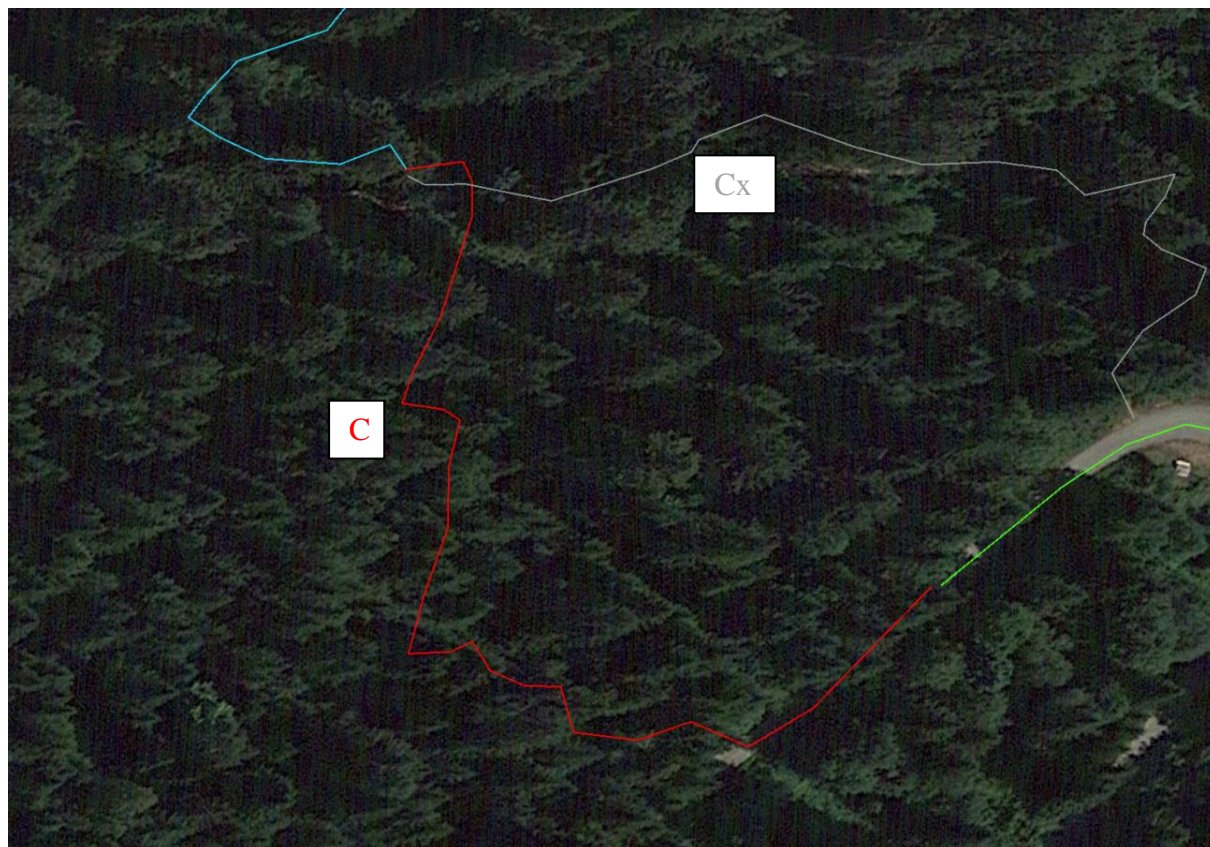
Portion B à conserver en l'état :



2.3 Portion C et Cx

Création d'une portion de sentier (C) sur une longueur de 161mètres, les travaux consisteront à créer un sentier avec un accès confortable à l'image de la portion B. Le sentier va se développer sur une parcelle forestière exploitée par l'ONF l'automne dernier .

La portion existante (Cx) d'une longueur de 141mètres jugée trop pentue sera abandonnée, des branchages issus de l'exploitation forestière de cette parcelle, l'automne dernier, seront utilisés pour barrer le chemin aux randonneurs.



Portion C chemin à créer :



Fin de la portion C : Retour vers la route forestière (nettoyage d'un ancien chemin utilisé par les forestiers)

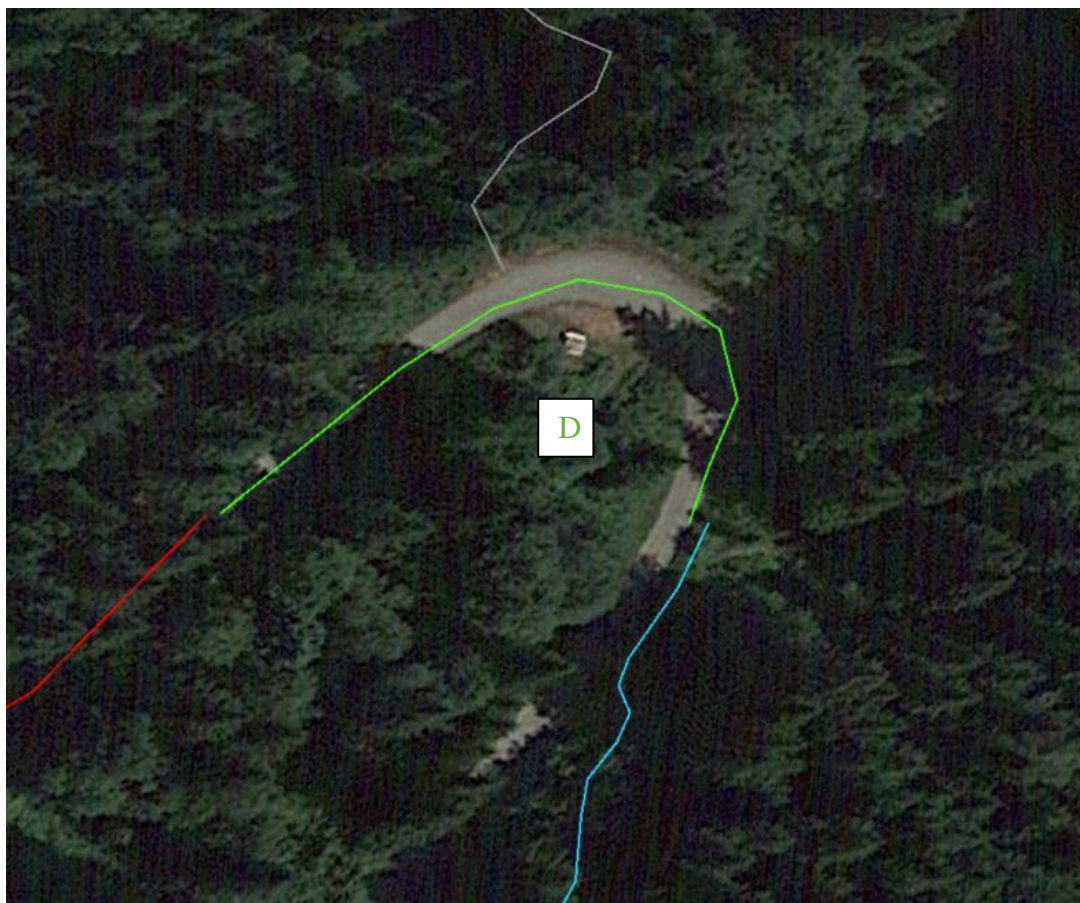


Portion Cx, cette partie du sentier sera abandonnée, son départ au niveau de la piste forestière sera barré avec des branchages :



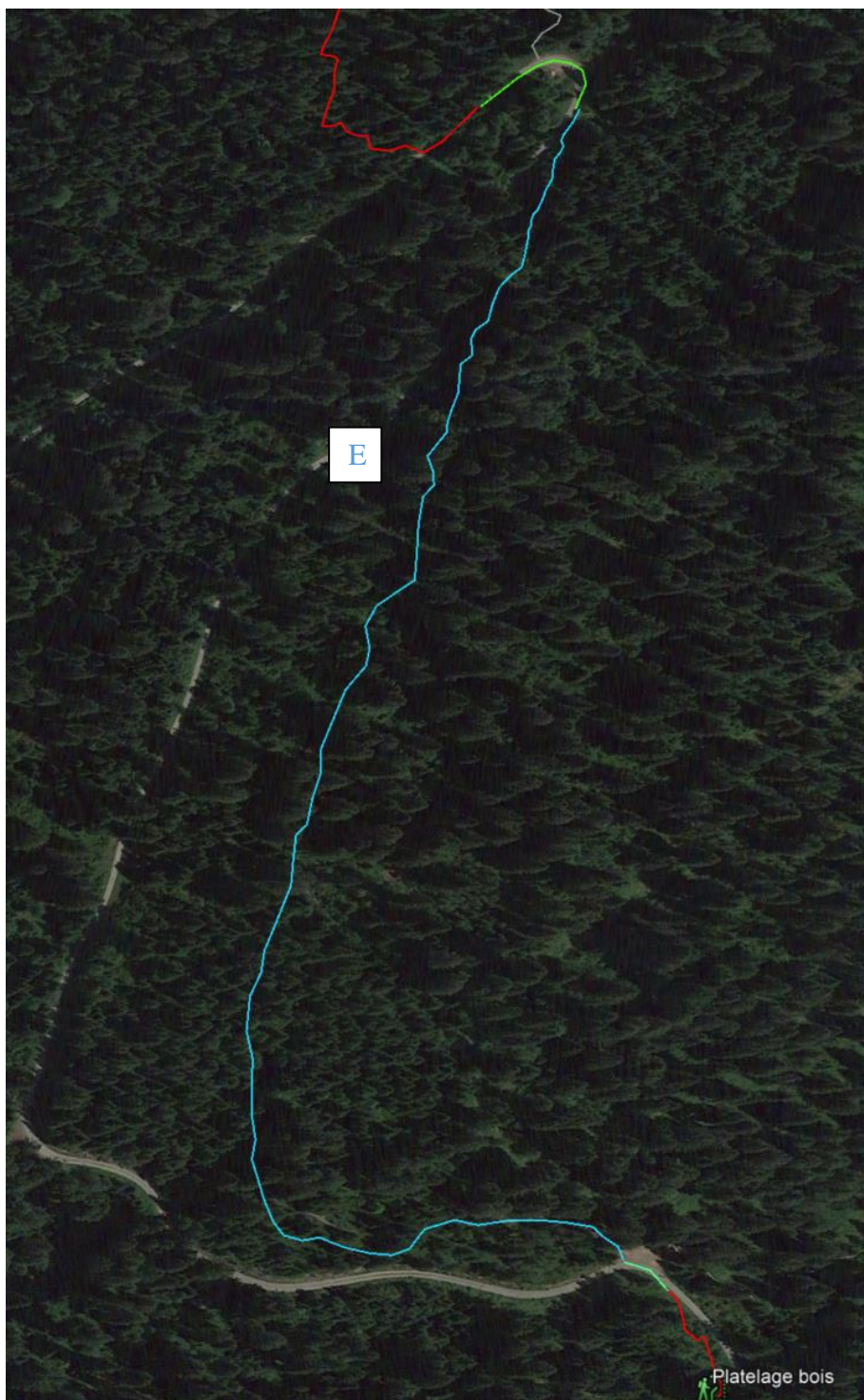
2.4 Portion D

Cette portion du sentier reprend sur 70m la route forestière existante au croisement des sentiers de VTT existants.



2.5 Portion E

Cette partie du sentier est un chemin existant traversant la RNR. Les représentants RNR et ONF, cogérant de la forêt ont donné leur accord pour l'utilisation de ce sentier pour le parcours objet du document. Il est convenu qu'aucun mobilier ne serait mis en place ni travaux seront effectués sur cette partie. Seulement deux panneaux sur piquets seront mis en place en entrée et sortie du sentier pour son balisage.



Départ de la portion E.:



Sentier traversant la RNR :



Arrivée de la portion E au niveau de la route forestière utilisée comme piste de ski l'hiver



2.6 Portion F

Retour sur une longueur de 20mètres sur la piste forestière au niveau de l' arrivée du sentier de découverte des Arpolières (RNR)

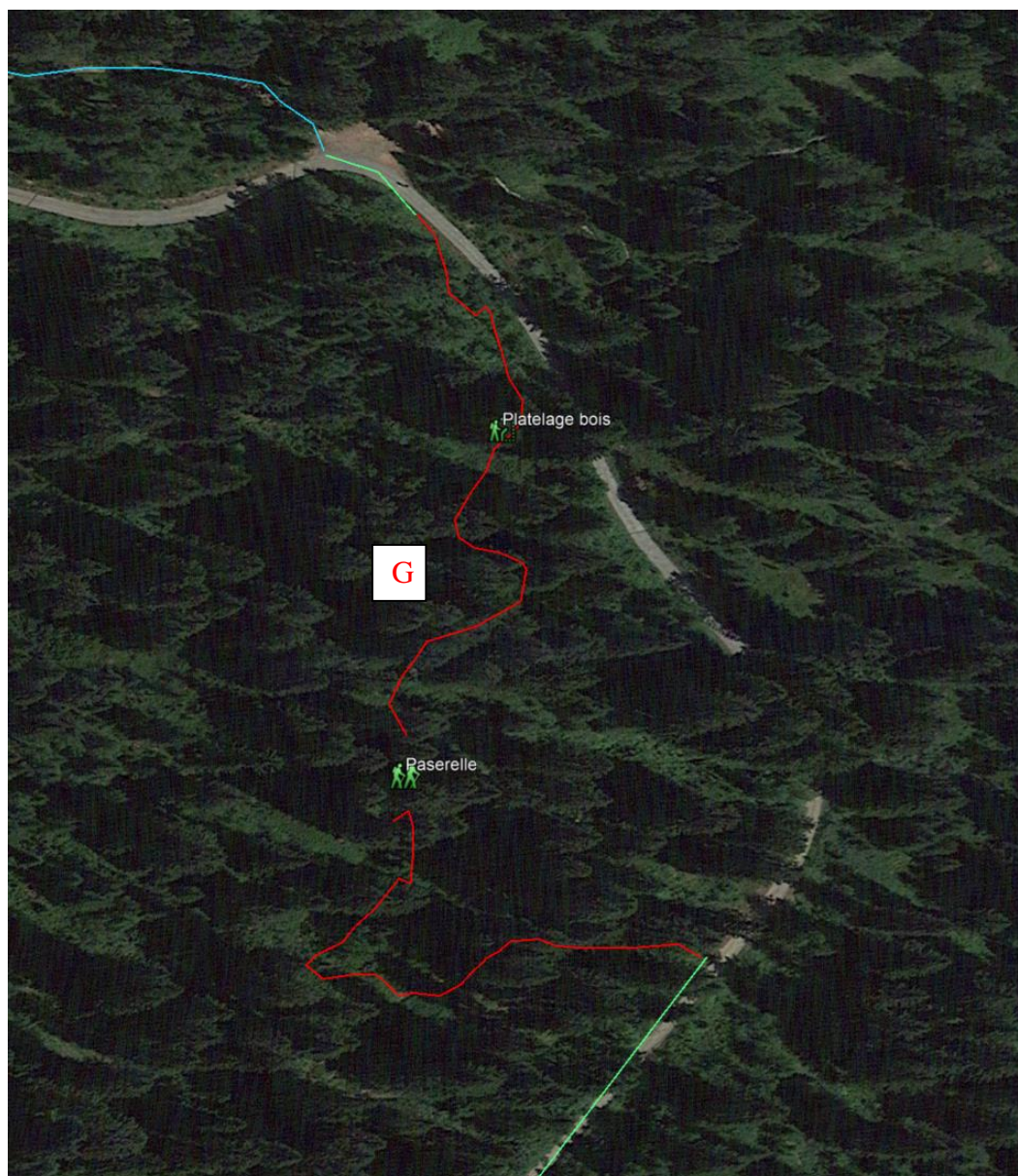


2.7 Portion G

Sur cette portion de sentier(G), le sentier est à créer en aval de la piste forestière pour limiter le passage sur la piste forestière qui est utilisé par les VVT.

Cette portion fait une longueur de 274 mètres au total (142mètres avant le passerelle et 132 mètres après) comprenant 2 platelages bois de 8 ml chacun pour passer les 2 premiers talwegs et ainsi ne pas perturber les circulations éventuelles d'eau .

Une passerelle himalayenne en bois d'environ 15mètres sera construite entre 2 arbres pour passer le 3 ème talweg



Départ de la portion G depuis la route forestière :



Portion G, assise sentier à réaliser :



Portion G, exemple de platelage bois qui sera utilisé, simplement visé au sol sans fondations béton, solution durable, démontable et réutilisable :



Portion G, exemple de passerelle bois qui sera utilisé sur 15mètres environ :

L'arbre est le support principal de cette installation. Un expert phytosanitaire contrôlera l'état des arbres sélectionnés.

Moyens de fixations :

Equerres sanglées à l'arbre, planches (40*150mm) moisées.

Le diamètre est de 2 m (mini) + le diamètre de l'arbre, soit 1 m (mini) de passage tout autour de l'arbre pouvant accueillir plusieurs personnes simultanément sans restrictions.

- Garde-corps, H : 1.24m, poteaux (40*100mm) + mains courantes (40*200mm)

- Filet de sécurité polyamides noir mailles 50*50 avec ralingues cousues.



Portion G, retour sur la route forestière, via un chemin d'exploitation forestier existant:



2.8 Portion H

La dernière portion du sentier se fera via la route forestière existante sur une longueur de 1400mètres qui sera agrémenté de mobiliers ludique en bordure, positionnée pour ne pas gêner les travaux forestiers, l'accès au chalet de la Palette et la piste de ski l'hiver.



Route forestière existante :



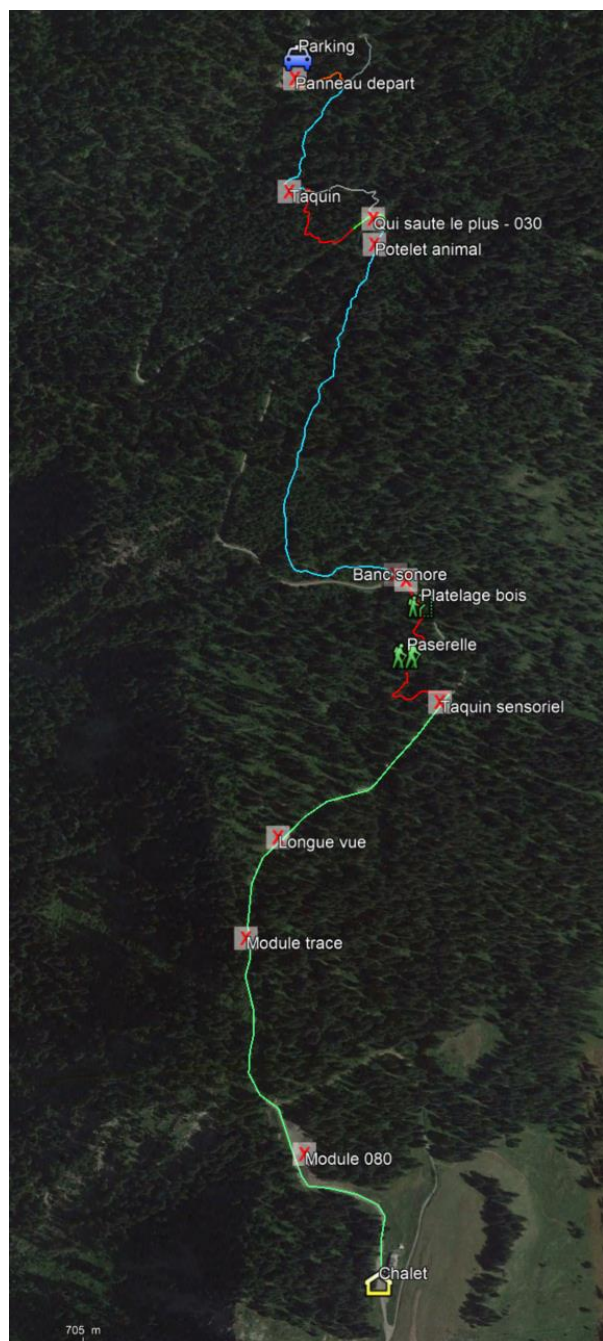
Arrivée au chalet de la Palette :



3. LES MOBILIERS

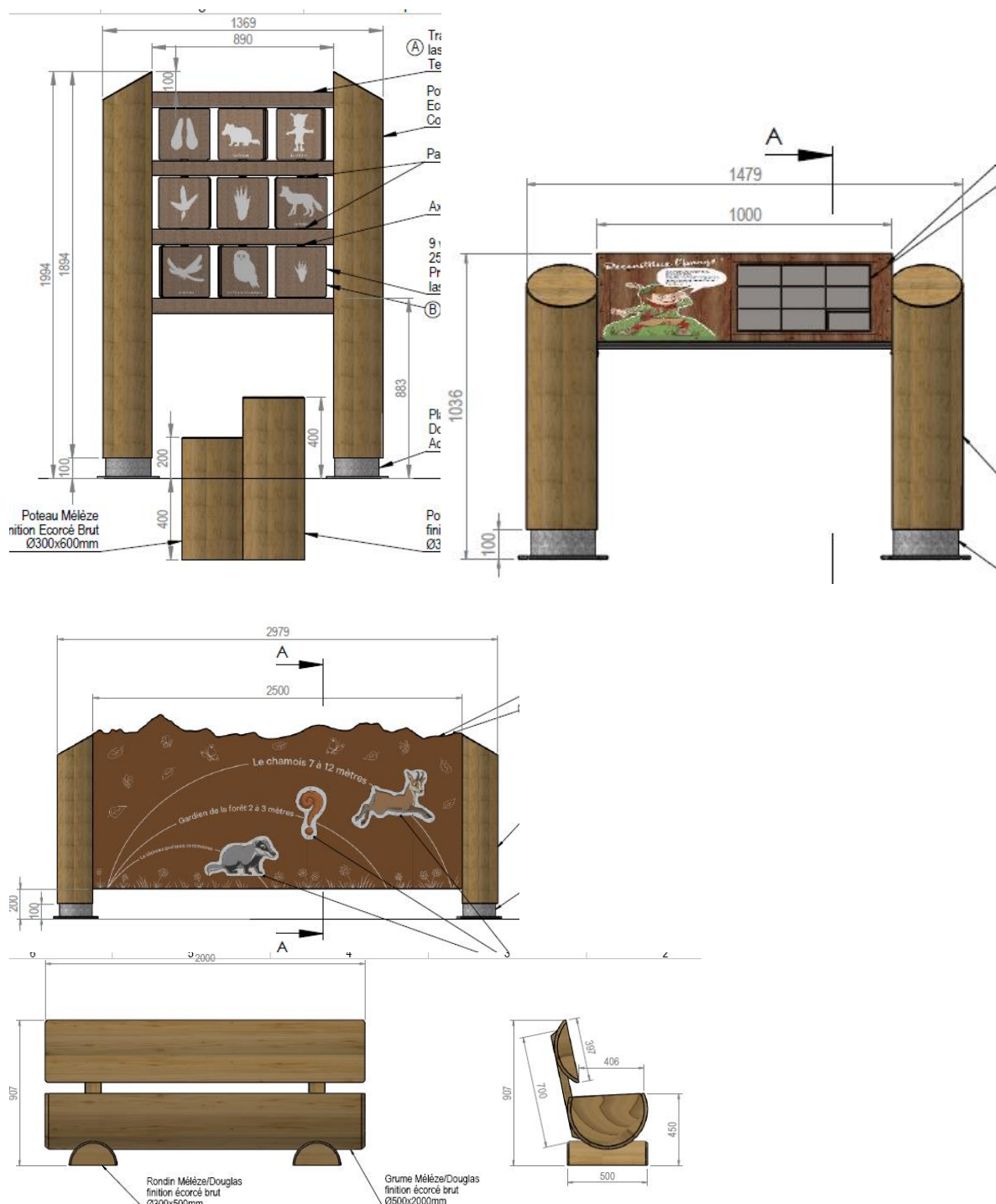
3.1 L'implantation des mobiliers

Les mobiliers sont placés dans des zones facile d'accès . Aucun mobilier ne sera mis en place sur la portion RNR.



3.2 Echantillon de mobiliers

Le mobilier est réalisé au maximum en bois de mélèze massif, de marque Bois des Alpes ou équivalent, non traité. L'entreprise travaille selon un protocole et des matériaux ayant un impact faible sur l'environnement.



4. Durée des travaux :

Les travaux de confortement des sentiers (élagage, création assise et platelage) auront une durée de 5 jours.

Les travaux de mise en place des mobiliers auront une durée de 5 jours

Les travaux de création de la passerelle auront une durée de 8 jours.

Dès autorisation de démarrage les entreprises pourront superposés leur intervention afin de nuire le moins possible à la faune environnante.