

RAPPORT D'ÉTUDE

IMMOBILIERE EUROPEENE DES MOUSQUETAIRES

24 Rue Auguste Chabrière,
75015 PARIS

Version du 22/11/2019

DOSSIER CAS PAR CAS – Annexe au CERFA n°14734*03

Projet : Création d'un magasin INTERMARCHÉ - CHARVONNEX

SOMMAIRE

1. INTITULÉ DU PROJET	0
2. IDENTIFICATION DU MAÎTRE D'OUVRAGE	0
3. CONTEXTE RÉGLEMENTAIRE :	0
4. CARACTÉRISTIQUES GÉNÉRALES DU PROJET	0
4.1. DESCRIPTION DU SITE	0
4.3. NATURE ET OBJECTIFS DU PROJET	3
5. SENSIBILITÉ ENVIRONNEMENTALE DE LA ZONE IMPLANTÉE ET IMPACTS DU PROJET	3
5.1. RESSOURCES.....	3
5.1.a. Ressource en eaux	3
5.1.b. Matériaux	6
5.2. MILIEUX NATUREL.....	6
5.2.a. Natura 2000.....	6
5.2.b. ZNIEFF	6
5.2.c. Arrêté de protection des biotopes.....	6
5.2.d. Zones humides	7
5.2.e. Sites classés, site inscrit	7
5.2.f. Risques industriels et technologique.....	8
5.2.g. Risques naturels	8
5.2.h. Risques sanitaires	9
5.3. NUISANCES.....	10
5.3.a. Liées aux trafics	10
5.3.b. Liées aux émissions sonores.....	10
5.3.c. Liées aux odeurs	10
5.3.d. Liées aux vibrations	10
5.3.e. Liées aux émissions lumineuses	10

5.4.	Emissions	10
5.4.a.	Qualité de l'air et rejets atmosphériques.....	10
5.4.b.	Gestion des eaux pluviales	10
5.4.c.	Effluent : gestion des eaux usées	10
5.4.d.	Gestion des déchets	11
5.5.	Patrimoine / Cadre de vie / Population	11
5.5.a.	Patrimoine.....	11
5.5.b.	Modifications des activités humaines / Usages du sol.....	11
5.5.c.	Impacts cumulés des projets.....	11
6.	MESURES ET CARACTÉRISTIQUES DU PROJET DESTINÉ À ÉVITER OU RÉDUIRE LES EFFETS NÉGATIFS NOTABLES.....	11
6.1.	Mesures préventives concernant les eaux souterraines	12
6.2.	Mesures compensatoires concernant les eaux superficielles	12
6.3.	Pollution accidentelle :	13
7.	AUTO-ÉVALUATION	13
8.	ANNEXES.....	14
8.1.	ANNEXE 1 : Photographies historiques.....	0
8.2.	ANNEXE 2 – Plans de Masse	3

LISTE DES FIGURES

Figure 1 : Localisation du site sur fond cartographique de l'IGN 1/10 000ème	1
Figure 2 : Extrait du cadastre (Source : cadastre.gouv.fr)	1
Figure 3 : Présentation du site dans son environnement proche sur vue aérienne	2
Figure 4 : Localisation des cours d'eau présents à proximité de la zone d'étude (Source : Géoportail)	3
Tableau 1 : Etat des eaux superficielles.....	4
Tableau 2 : Etat des eaux souterraines.....	5
Tableau 3 : Caractéristiques des points d'eau aux abords du site.....	5
Figure 5 : Zone naturelles inventoriées autour du site (Source : Géoportail)	7
Tableau 4 : Etablissements BASIAS à proximité	8

LISTE DES TABLEAUX

Tableau 1 : Etat des eaux superficielles.....	4
Tableau 2 : Etat des eaux souterraines.....	5
Tableau 3 : Caractéristiques des points d'eau aux abords du site.....	5
Tableau 4 : Etablissements BASIAS à proximité	8

1. INTITULÉ DU PROJET

Le projet concerne la création d'un établissement commercial INTERMARCHE, avec un parking de 107 places sur la commune de CHARVONNEX.

2. IDENTIFICATION DU MAÎTRE D'OUVRAGE

Le porteur du projet est une personne morale de l'Immobilière Européenne des Mousquetaires, dont le numéro de SIRET est 334 055 647 005 75.

3. CONTEXTE RÉGLEMENTAIRE :

En amont du projet de construction d'un Intermarché avec un parking de 107 places situé sur la commune de CHARVONNEX, le Maître d'Ouvrage souhaite réaliser un état des lieux environnemental du site afin de mieux maîtriser les enjeux associés.

Selon ses caractéristiques, le site visé est soumis à une procédure cas par cas au titre de la nomenclature annexée à l'article R122-2 du Code de l'Environnement pour la rubrique 41 « Aire de stationnement ouverte au public de 50 unités et plus ».

Afin de répondre à cette demande de l'autorité environnementale et d'anticiper les éventuels enjeux environnementaux inhérents à ce projet, A.D Environnement a été sollicité pour réaliser un état des lieux environnemental global et le dossier d'examen au cas par cas.

La présente étude confronte les caractéristiques du projet avec les exigences réglementaires et la vulnérabilité environnementale des milieux susceptibles d'être impactés.

Ce rapport complète le Cerfa n°14734-03 sur les éléments suivants :

- Caractéristiques du site et du projet d'aménagement ;
- Sensibilité environnementale de la zone d'implantation envisagée ;
- Caractéristiques de l'impact potentiel du projet sur l'environnement et la santé humaine.

Cette étude est annexée au formulaire Cerfa n°14734-03 de demande d'examen au cas par cas.

4. CARACTÉRISTIQUES GÉNÉRALES DU PROJET

4.1.DESCRPTION DU SITE

Le site d'implantation du projet est localisé sur la commune de CHARVONNEX, dans le département de la Haute-Savoie, en région Auvergne-Rhône-Alpes. La commune comptabilise 1 500 habitants et fait partie de la Communauté de communes du grand Annecy.

Le site est localisé sur la partie Est de la commune de Charvonnex, le long de la Route Départementale n°1203 à 10 km au Nord d'ANNECY.

Les parcelles concernées par le projet de création d'un magasin intermarché sont référencées AD 281 et 1375 et présente une superficie totale de 14 894 m².

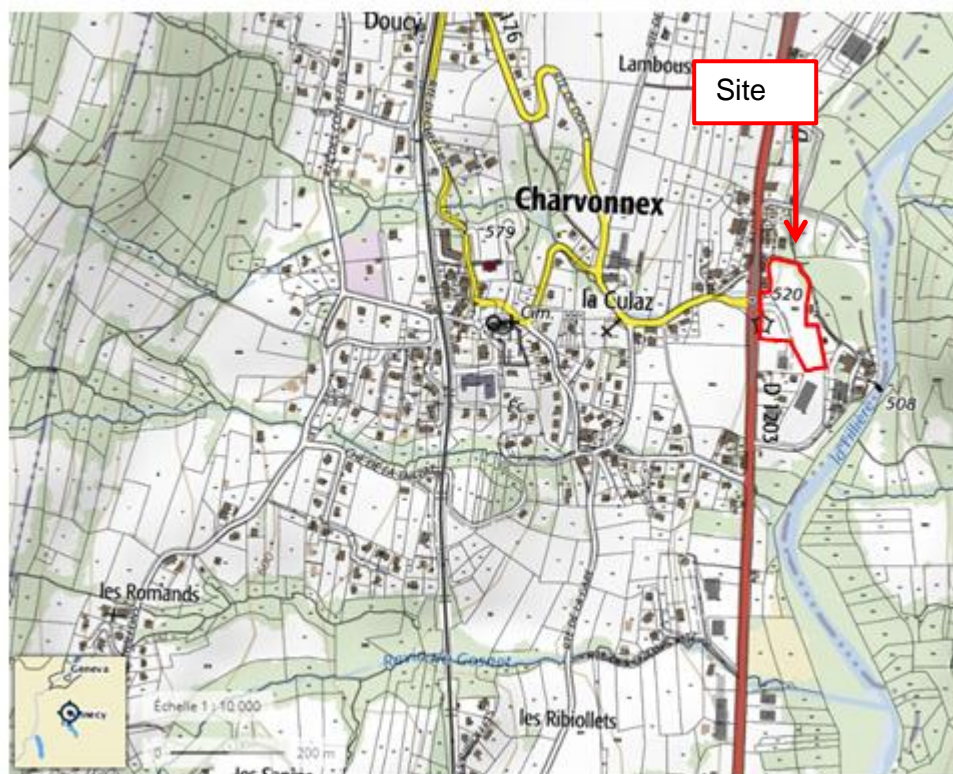


Figure 1 : Localisation du site sur fond cartographique de l'IGN 1/10 000ème

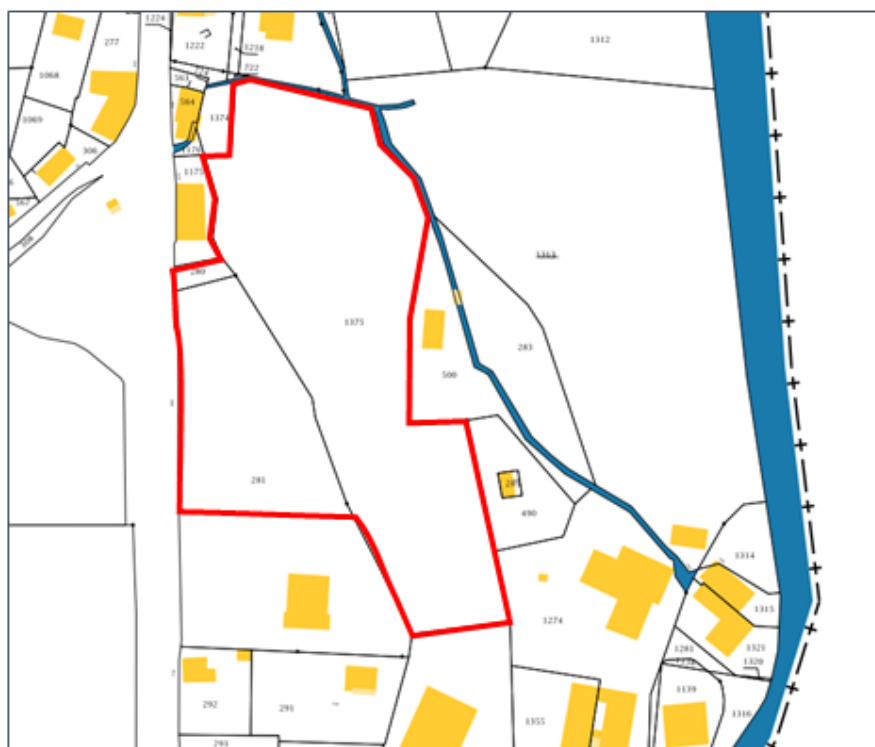


Figure 2 : Extrait du cadastre (Source : cadastre.gouv.fr)

Le site est actuellement un terrain enherbé.

Il est entouré :

- Au Nord par des habitations ainsi que plusieurs petits commerces de proximité,
- A l'Est par une rivière et une forêt,
- Au Sud par des habitations et des commerces,
- A l'Ouest par la route départementale et des champs.

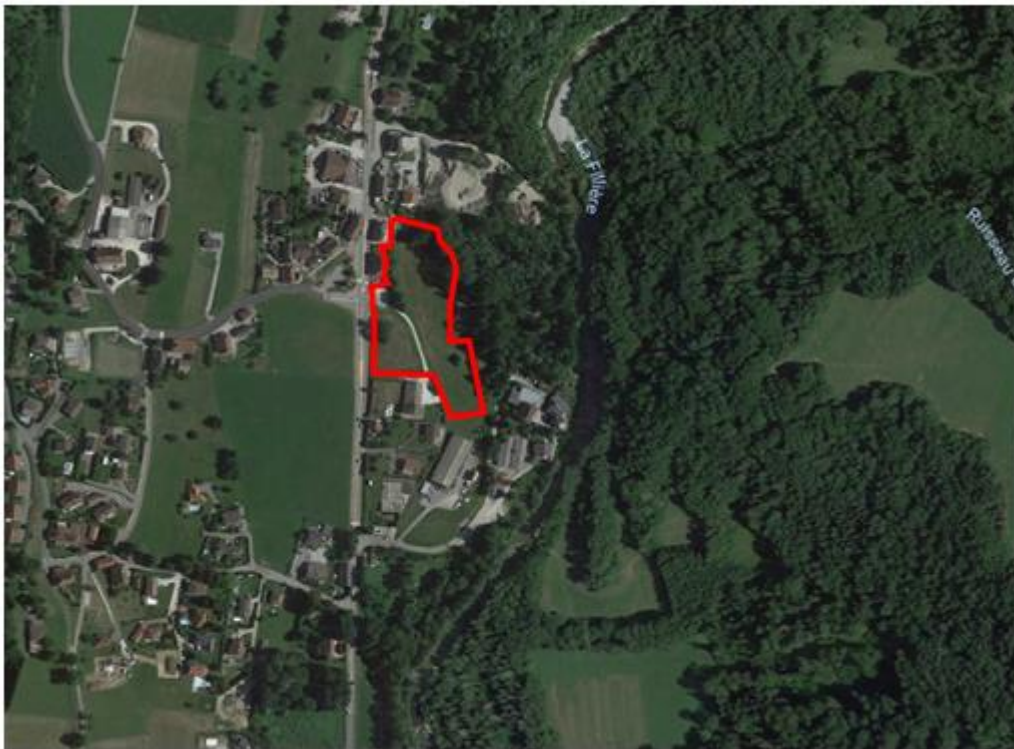


Figure 3 : Présentation du site dans son environnement proche sur vue aérienne

4.3. NATURE ET OBJECTIFS DU PROJET

Cf. CERFA

Le plan masse du projet est joint en annexe 1.

5. SENSIBILITÉ ENVIRONNEMENTALE DE LA ZONE IMPLANTÉE ET IMPACTS DU PROJET

5.1. RESSOURCES

5.1.a. Ressource en eaux

Sources : Cartographies interactives de la DREAL Auvergne – Rhône-Alpes
Portail national d'accès aux données sur les eaux souterraines (www.adeseaufrance.fr)
ARS Auvergne – Rhône-Alpes

Contexte hydrologique

Le projet est longé à 100 m à l'est par la rivière « La fillière », celle-ci s'écoule en direction du sud pour rejoindre la rivière « le Fier ».



Figure 4 : Localisation des cours d'eau présents à proximité de la zone d'étude (Source : Géoportail)

Qualité des eaux superficielles

Une station d'analyse des eaux de la Fillière se situe sur la commune d'ARGONNAY (point de confluence entre le Fier et la Fillière), commune voisine de Charvonnex. Les données disponibles datent de 2008 à 2019 et la qualifie comme étant globalement en très bon état, sauf l'état écologique classé « moyen » de 2012 à 2014 et en 2019.

Le projet n'aura qu'un impact jugé négligeable sur la qualité des eaux superficielles.

Années (1)	Bilan de l'oxygène	Température	Nutriments		Acidification	Polluants spécifiques	Invertébrés benthiques	Diatomées	Macrophytes	Poissons	Hydromorphologie	Pressions hydromorphologiques	ÉTAT ÉCOLOGIQUE	POTENTIEL ÉCOLOGIQUE	ÉTAT CHIMIQUE
			Nutriments N	Nutriments P											
2019	TBE	MOY	TBE	TBE	BE		TBE	TBE					MOY		
2018	TBE	BE	TBE	TBE	BE		TBE	TBE					BE		
2017	TBE	BE	TBE	TBE	BE		TBE	TBE					BE		
2016	TBE	TBE	TBE	TBE	BE		TBE						BE		
2015	TBE	TBE	TBE	TBE	BE		TBE	TBE					BE		
2014	TBE	MOY	TBE	TBE	BE		TBE	BE					MOY		
2013	BE	MOY	TBE	TBE	BE		TBE	BE					MOY		
2012	BE	MOY	TBE	TBE	BE		TBE	BE					MOY		
2011	BE	TBE	TBE	TBE	BE		TBE	BE					BE		
2009	TBE	MED	TBE	TBE	BE								Ind		
2008	TBE	MED	TBE	TBE	BE								Ind		

Tableau 1 : Etat des eaux superficielles

Contexte hydrogéologique

La commune est située sur la masse d'eau souterraine « Formations variées de l'Avant-Pays Savoyard dans le Bassin versant du Rhône ». Le code de cette masse d'eau est FRDG511.

Qualité des eaux souterraines

La station « Puits de Dollay » surveille les eaux souterraines de la masse d'eau « Formations variées de l'Avant-Pays Savoyard dans Bassin Versant du Rhône », elle se situe à environ 2,1 km de la commune de CHARVONNEX. Le code de la station est 06781X0014/F137A.

Les données disponibles vont de 2007 à 2017 et l'état chimique est en bon état.

Années	Iltrates	Pesticides	Métaux	Solvants chlorés	Autres	État chimique
2017	BE	BE	BE	BE	BE	BE
2016	BE	BE	BE	BE	BE	BE
2015	BE	BE	BE	BE	BE	BE
2014	BE	BE	BE	BE	BE	BE
2013	BE	BE	BE	BE	BE	BE
2012	BE		BE	BE	BE	BE
2011	BE		BE	BE	BE	BE
2010	BE		BE	BE	BE	BE
2009	BE		BE	BE	BE	BE
2008	BE		BE	BE	BE	BE
2007	BE			BE	BE	BE

Tableau 2 : Etat des eaux souterraines

Le projet n'aura aucun impact sur la qualité des eaux souterraines.

Usage des eaux souterraines

La consultation des services de l'Agence Régionale de Santé indique qu'il n'y a aucun captage d'eau potable sur la commune de Charvonnex, cependant le site d'étude est compris dans le périmètre de protection éloigné d'un captage d'eau potable sur la commune de Groisy.

D'après les données du BRGM, trois points d'eaux sont recensés dans un rayon de 1000 m autour du site. Les principales caractéristiques sont renseignées dans le tableau ci-dessous.

Référence	Nature/usage	Profondeur (m)	Niveau d'eau mesuré par rapport au sol	Localisation par rapport au site
BSS001SFWJ	Forage	85 m	Non renseigné	510 m
BSS001SFWK	Forage	85 m	Non renseigné	540 m
BSS001SFWN	Forage	85 m	62 m	750 m

Tableau 3 : Caractéristiques des points d'eau aux abords du site

Malgré la présence du site dans un périmètre de protection éloigné, les eaux souterraines sont considérées comme peu vulnérable étant donné le bon état de la masse d'eau souterraine, ainsi que de l'absence de station-service et station de lavage dans le projet.

Alimentation en eau du site

L'alimentation en eau du site sera assurée par le réseau de distribution public. Un dispositif de protection contre les retours d'eau sera mis sur l'alimentation générale en eau. Il permettra d'éviter tout retour d'eau potentiellement polluée dans le réseau public.

Utilisation de l'eau

Le principal poste de consommation d'alimentation en eau potable est pour l'usage du commercial.

5.1.b. Matériaux

Source : Banque de données du Sous-Sol (<http://infoterre.brgm.fr>)

La parcelle support est positionnée à environ 517 m NGF d'altitude et présente un dénivelé faible avec une pente moyenne de 3% orientée Nord-Sud. Le site sera peu remodelé et les mouvements de terre seront limités.

L'aménagement projeté occasionnera des déblais et des remblais de faible importance.

Le projet n'aura que peu d'impact sur les ressources. Des mesures d'évitement seront mises en place pour limiter les quelques impacts.

5.2. MILIEUX NATUREL

Sources : Géoportail
Cartographie Carmen

La figure 5 ci-dessous représente l'ensemble des zones naturelles inventoriées autour du site.

5.2.a. Natura 2000

CF. CERFA

5.2.b. ZNIEFF

CF. CERFA

5.2.c. Arrêté de protection des biotopes

Le site n'est pas situé au droit d'un arrêté de protection de biotope, mais il y en a un présent à 1,5 km du site. Il s'agit de l'arrêté « du marais de chez Bourgeois » - FR3800612 créé le 08/09/2003.

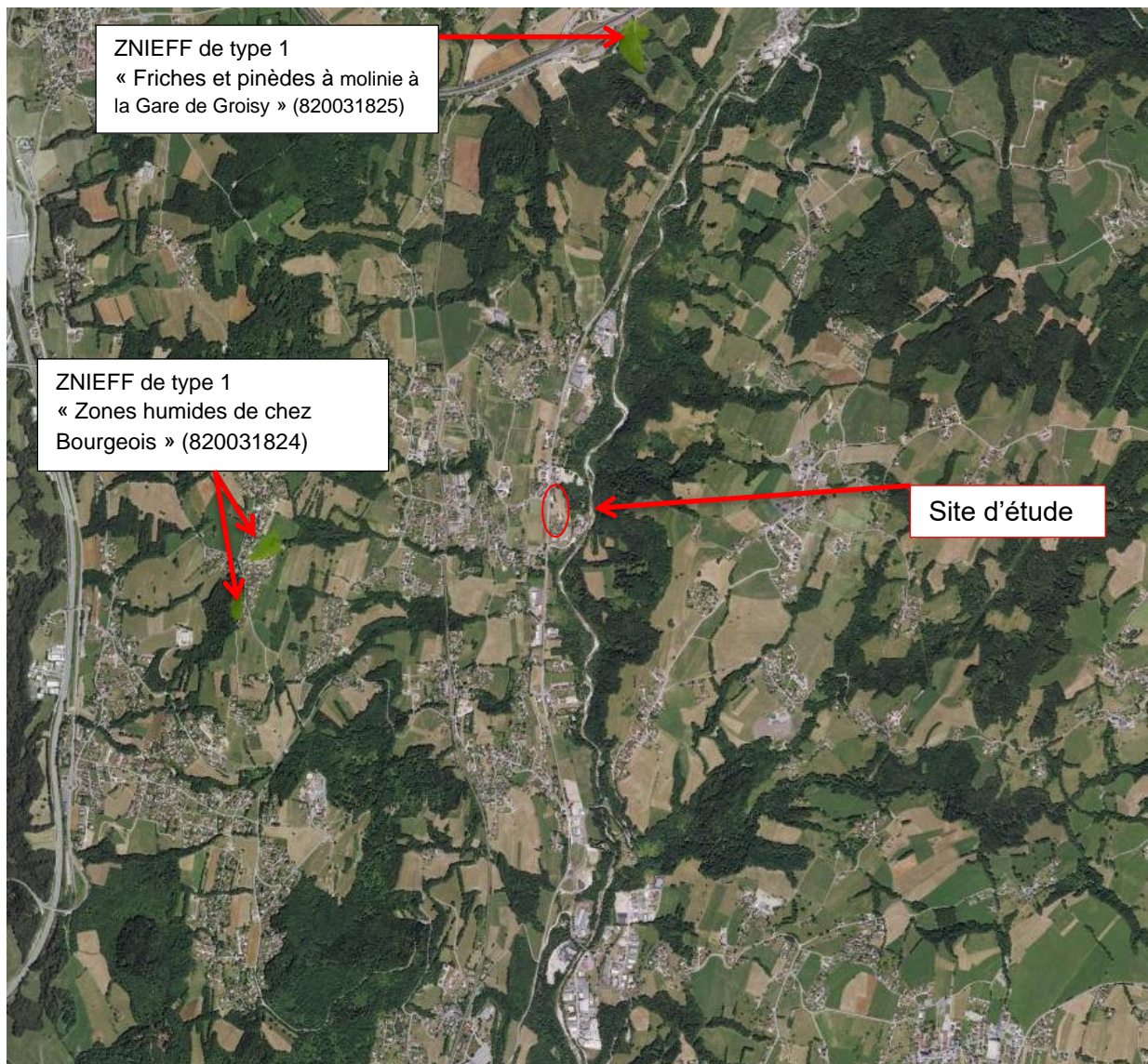


Figure 5 : Zone naturelles inventoriées autour du site (Source : Géoportail)

5.2.d. Zones humides

Le site du projet n'est pas situé dans une zone humide.

5.2.e. Sites classés, site inscrit

Le site n'est pas situé au droit d'un site inscrit ou classé.

Malgré la présence de plusieurs zones remarquables à proximité du site, on peut conclure que le projet n'aura pas d'impact sur ces zones étant donné qu'il n'y aura ni station-essence, ni station de lavage.

RISQUES

5.2.f. Risques industriels et technologique

Données BASIAS – BASOL :

Source : <http://infoterre.brgm.fr>

Aucun site BASOL ne se trouve au droit du site.

Aucun établissement BASOL n'est présent dans un rayon de 500 m autour du site.

Aucun site BASIAS ne se trouve au droit du site.

Deux sites BASIAS sont présents dans un rayon de 500 m autour du site.

Identifiant	Raison Sociale	Activités	Localisation
RHA7405097	WAVESYSTEM	Fabrication, transformation et/ou dépôt de matières plastiques de base Fabrication et/ou stockage de peintures, vernis, encres Stockage de produits chimiques Fabrication et/ou dépôt de matières plastiques de base Dépôt de liquides inflammables	100 m à l'est
RHA7405095	M.Michel CHAPPAZ / Atelier de serrurerie	Fabrication de coutellerie	280m

Tableau 4 : Etablissements BASIAS à proximité

Installations Classées pour la Protection de l'Environnement :

Source : <http://www.installationsclassees.developpement-durable.gouv.fr>

D'après la base de données de l'inspection des installations classées, il existe 2 installations classées sur la commune de CHARVONNEX :

- La société ABMT à 645 m au sud du site autorisée pour des activités de métaux et alliages, de refroidissement par dispersion d'eau dans un flux d'air.
- La société ORTEC ENVIRONNEMENT à 950 m au Sud du site autorisée pour une activité de stockage et traitement de déchets, ou substances et déchets dangereuses.

Plan de prévention des risques technologique

Source : <http://www.georisques.gouv.fr>

La commune de Charvonnex n'est pas concernée par un Plan de Prévention des Risques Technologiques.

5.2.g. Risques naturels

Plan de prévention des risques naturels prévisibles

La commune de Charvonnex n'est pas concernée par un plan de prévention des risques inondations.

Retrait et gonflement des argiles

Source : <http://www.georisques.gouv.fr>

La commune de Charvonnex n'est pas concernée par un plan de prévention des risques retraits-gonflements des sols argileux.

Risques miniers

Source : <http://dpsm.brgm.fr>

La commune de Charvonnex n'est pas concernée par les risques miniers.

Risque sismique

Source : <http://www.georisques.gouv.fr>

La commune de Charvonnex se situe en zone de sismicité 4 (aléa moyen).

5.2.h. Risques sanitaires

Sources : géorisque
Préfecture de la Haute Savoie

Il n'existe pas d'arrêté préfectoral relatif au risque termites et murelle dans le département de la Haute-Savoie. La commune de Charvonnex est classée en catégorie 1 pour le radon.

Le projet n'aura aucun impact concernant les risques.
--

5.3.NUISANCES

5.3.a. Liées aux trafics

Cf. CERFA.

5.3.b. Liées aux émissions sonores

Cf. CERFA

5.3.c. Liées aux odeurs

Cf. CERFA

5.3.d. Liées aux vibrations

Cf. CERFA

5.3.e. Liées aux émissions lumineuses

Cf. CERFA

Au vu des éléments décrits dans le CERFA, les impacts du projet sont qualifiés de faibles.

5.4.Emissions

5.4.a. Qualité de l'air et rejets atmosphériques

Cf. CERFA

5.4.b. Gestion des eaux pluviales

Le projet entrainera l'imperméabilisation des sols et l'augmentation des eaux ruisselées. Des mesures compensatoires seront mises en œuvre pour limiter l'impact quantitatif du projet sur le milieu naturel. Ces mesures seront précisées dans un dossier de déclaration Loi sur L'eau.

Cf. CERFA

5.4.c. Effluent : gestion des eaux usées

Cf. CERFA

5.4.d. Gestion des déchets

Cf. CERFA

Les mesures mises en œuvre dans la gestion des déchets, des effluents et des eaux pluviales limitera les impacts du projet.

5.5. Patrimoine / Cadre de vie / Population

5.5.a. Patrimoine

Monuments historiques

Source : Base mérimée

Cf. CERFA

ZPPAUP

Source : <http://www.savoie.gouv.fr/>

Cf. CERFA

5.5.b. Modifications des activités humaines / Usages du sol

Le projet ne modifiera que peu l'occupation des sols, étant donné l'absence de station-service. Cependant, l'occupation des sols sera modifiée étant donné qu'il passera d'un terrain enherbé à un terrain commercial. Il s'agira pour ce projet uniquement d'un bâtiment à usage commercial, sans station-service ni station de lavage.

La part d'espaces verts conservé sera d'environ 6 072 m².

5.5.c. Impacts cumulés des projets

Sans objet

6. MESURES ET CARACTÉRISTIQUES DU PROJET DESTINÉ À ÉVITER OU RÉDUIRE LES EFFETS NÉGATIFS NOTABLES

La confrontation du projet d'aménagement avec l'analyse des enjeux environnementaux révèle que le projet n'aura pas d'effet sur les milieux naturels protégés et les zones humides.

Peut avoir des effets sur :

- Les eaux superficielles du fait de l'augmentation des surfaces imperméabilisées.

Il engendrera peu de nuisances compte tenu de l'activité qui sera exercée et produira peu d'émission.

Durant la phase travaux, une charte « chantier propre » sera mise en place afin notamment d'encadrer les opérations bruyantes et de limiter les émissions polluantes (trafic lié à la livraison des engins de chantiers, des matériaux).

L'intégration urbaine prendra en compte les dispositions en matière d'aspect visuel, d'ornements paysagers et d'accessibilité. Des espaces verts seront conservés et des arbres seront plantés.

6.1. Mesures préventives concernant les eaux souterraines

Le risque d'impact sur la nappe n'est pas présent du fait de l'absence d'activité à enjeux sur ce projet (type station-service).

6.2. Mesures compensatoires concernant les eaux superficielles

De nombreuses études, dont celles du SETRA (février 2008) et du GRAIE (08/12/2004) indiquent aujourd'hui que les séparateurs à hydrocarbures ne sont pas à même de traiter les pollutions issues du ruissellement des eaux pluviales sur les parkings.

Ces études se basent sur de nombreuses analyses indiquant que les concentrations en hydrocarbures en entrée d'ouvrage sont très souvent inférieures à la limite de traitement indiquée par les constructeurs. De plus, les vitesses de coulements dans ces ouvrages sont souvent trop importantes pour permettre la décantation des particules polluantes.

Les rendements des séparateurs ont également été jugés très faibles voir négatifs pour certaines périodes pluvieuses (problématiques de relargage). Les conclusions de ces études démontrent donc l'inefficacité de ces systèmes dans le traitement des pollutions chroniques d'eaux pluviales ruisselant sur parkings/voiries.

En outre, les mêmes études indiquent que l'entretien et la maintenance opérée sur ces ouvrages génèrent plus de risques de pollution que s'ils étaient absents.

Pour ces raisons, de nombreuses agglomérations remettent aujourd'hui en cause l'implantation des séparateurs pour traiter les eaux pluviales de parkings.

Des demandes sont même expressément formulées pour que ces ouvrages ne soient pas mis en place de manière systématique (cf. Grand Lyon, Le Grand Toulouse, Communauté d'Agglomération GRAND LAC).

Aucun séparateur à hydrocarbures ne sera donc mis en place au droit des parkings.

6.3. Pollution accidentelle :

Dans l'objectif de prendre en compte une éventuelle pollution accidentelle sur la zone, les réseaux du site seront équipés :

- Dans le cas de mise en place d'une gestion des eaux pluviales via bassin d'infiltration, d'une vanne permettant le confinement des eaux contaminées dans les réseaux en amont de l'ouvrage de gestion.

Cela permettra de confiner la pollution dans les réseaux EP du site en attendant son évacuation.

7. AUTO-ÉVALUATION

En amont du projet de création d'un magasin Intermarché avec un parking situé sur la commune de Charvonnex, le Maître d'Ouvrage souhaite réaliser un état des lieux environnemental du site afin de mieux maîtriser les enjeux associés.

Selon ses caractéristiques, le site visé est soumis à une procédure cas par cas au titre de la nomenclature annexée à l'article R122-2 du Code de l'Environnement pour la rubrique 41 « Aires de stationnement ouvertes au public de 50 unités et plus ».

Au vu des différents éléments de l'étude :

- Le projet n'est pas concerné par des risques technologiques,
- Le projet n'engendrera pas d'enjeux majeurs en termes d'environnement,
- Le projet engendrera que peu d'impact supplémentaire,
- Des mesures d'évitement sont d'ores et déjà prévus pour la protection des eaux souterraines et superficielles,

Au vu des éléments ci-dessus nous ne pensons pas qu'une évaluation environnementale soit nécessaire.

ANNEXES

7.1.ANNEXE 1 : Photographies historiques



Vue aérienne du site en 1937 (source : IGN)



Vue aérienne du site en 1960 (source : IGN)



Vue aérienne du site en 1973 (source : IGN)



Vue aérienne du site en 2000 (source : IGN)



Vue aérienne du site en 2012 (source : IGN)

7.2. ANNEXE 2 – Plans de Masse

