



Aménagement de bassins de ruissellement agricole sur la commune de Meximieux (01)

Ville de Meximieux
Septembre 2018

Prédiagnostic écologique
Contrat N°180701016_1

PREDiag

Outil d'aide à la décision
à destination du maître
d'ouvrage



Citation recommandée	Biotope, 2018, Aménagement de bassins de ruissellement agricole sur la commune de Meximieux (01), Prédiagnostic écologique Contrat N 180701016_1 Ville de Meximieux. 22 p.	
Objet du document	Outil d'aide à la décision à destination du maître d'ouvrage	
Version/Indice	Version finale	
Date	17/06/2019	
Nom de fichier	Prédiag_bassins_ruissellement_Meximieux_2018	
N° de contrat	180701016_1	
Maître d'ouvrage	Ville de Meximieux 3, rue du Ban Thévenin 0 800 Meximieux	
Interlocuteur	Nicolas DENIS	E-mail : nicolas.denis@mairie-meximieux.net Téléphone : 04 74 46 08 88
Biotope, Responsable du projet	Marine MESQUIDA	E-mail : mmesquida@biotope.fr Téléphone : 06 29 95 51 11
Biotope, Contrôleur qualité	Etienne HUBERT	E-mail : ehubert@biotope.fr Téléphone : 04 81 65 86 12

1 Localisation du site, contexte d'étude et méthode appliquée

Le site d'étude se situe sur la commune de Meximieux (01), département de l'Ain, région Auvergne - Rhône-Alpes. Il comprend l'emprise projet et une aire d'influence établie au regard des habitats voisins.

Le maître d'ouvrage du présent travail est la commune de Meximieux.

Ce prédiagnostic a pour objet de déterminer les risques et opportunités liés à la biodiversité quant à la faisabilité du présent projet d'aménagement sur le site d'étude. Il consiste en :

- 1) Un bilan de la bibliographie et des données publiques disponibles sur le site d'étude ;
- 2) Un bilan des zonages du patrimoine naturel et des continuités écologiques majeures concernant le site d'étude ;
- 3) Un repérage par un écologue confirmé du site et de ses potentialités d'accueil pour la flore et les principaux groupes de faune protégés ou à enjeu de conservation ;
- 4) Un avis sur le niveau de risque identifié.

Les investigations de terrain ont eu lieu le 21/08/2018 (pour la faune) et le 14/08/2018 (pour la flore). Les différents milieux du site d'étude ont été parcourus dans un objectif d'optimisation des observations d'espèces pouvant constituer un enjeu écologique et/ou ayant des implications réglementaires pour le projet d'aménagement. L'attention s'est notamment portée sur les milieux naturels ou artificiels susceptibles d'accueillir la plus grande diversité de faune et de flore.

Une synthèse et des recommandations d'aide à la décision sont proposées en fin de document.

Soulignons que ce document ne peut en aucun cas constituer le volet milieux naturels d'une étude d'impact.

REMARQUE : cette étude a pour objet de détecter les éléments évidents du milieu naturel à prendre en compte dans la définition du projet. Elle ne se substitue pas à une expertise écologique approfondie en période favorable, afin de bien appréhender le niveau d'enjeu écologique du site et répondre en outre aux exigences des services de l'Etat vis-à-vis des dossiers de demande d'autorisation à formaliser.

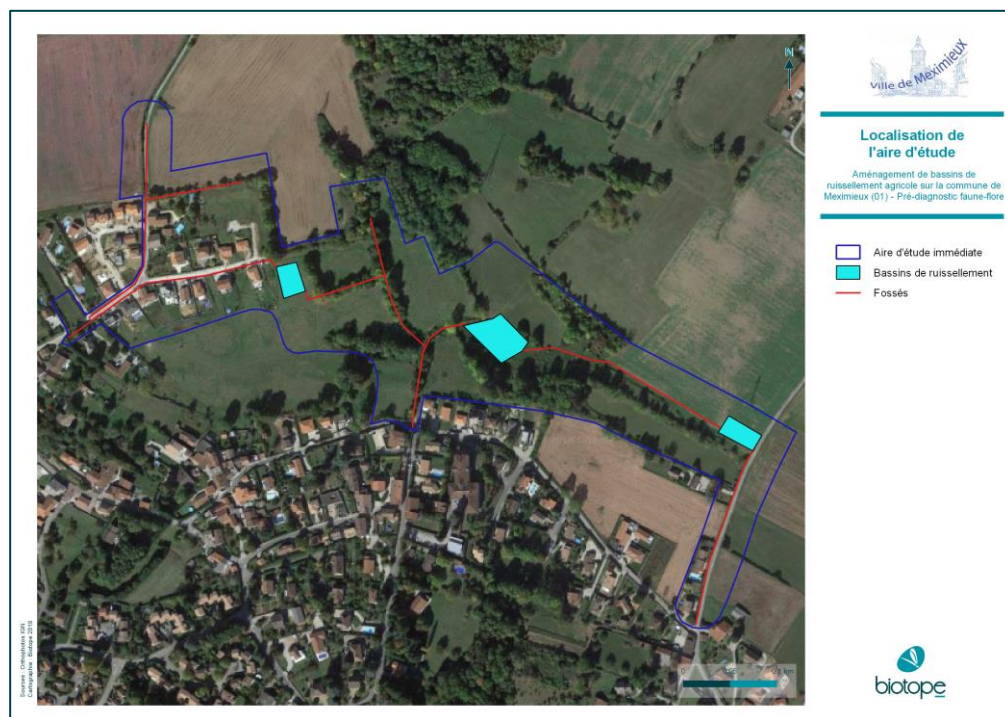


Figure 1 : Localisation du site d'étude

2 Bilan des données consultées

Données publiques disponibles relatives au site d'étude*				
Base de données	Organisme gestionnaire	Groupes concernés	Date de consultation	Espèces et cortèges patrimoniaux et/ou protégés
PIFH	CBNA / CBNMC	Flore vasculaire	Août 2018	Aucune donnée sur le site d'étude ou à proximité immédiate. Plusieurs espèces patrimoniales et protégées ont été recensées à l'échelle communale depuis 1889 jusqu'en 2016. Pour les plus récentes, il s'agit notamment de : Anacamptis en pyramide (<i>Anacamptis pyramidalis</i>), Chardon Roland (<i>Eryngium campestre</i>), Orchis bouc (<i>Himantoglossum hircinum</i>), Ophrys abeille (<i>Ophrys apifera</i>), Orchis homme pendu (<i>Orchis anthropophora</i>).
Faune Ain	LPO Ain	Avifaune / Amphibiens / Reptiles / Mammifères	Août 2018	Données communales : - Avifaune : 143 espèces observées (86 espèces observées en période de nidification / 57 espèces migratrices ou hivernantes) - Amphibiens : 2 espèces (dernière donnée 2018) - Reptiles : 3 espèces (dernière donnée 2018) - Mammifères terrestres et aquatiques : 22 espèces (11 espèces observées en 2018).

* Données de moins de dix ans

Acteurs régionaux consultés		
Lucile VAHE / CBN Alpin	10/09/2018	Données sur la commune de Meximieux, absence de données sur l'aire d'étude immédiate.
Nicolas GREFF / CEN Rhône-Alpes	20/08/2018	Absence de données sur ce secteur.
David LAFFITTE / ONCFS sd Ain	31/08/2018	Absence en l'état des données demandées sur le site d'étude.
LPO Ain	20/08/2018	Absence de réponse.
Stéphane GARDIEN / FRAPNA Ain	20/08/2018	Absence de données sur ce secteur.

État des connaissances avant investigations de terrain		
FAIBLE et ANCIEN	MOYEN ou VARIABLE et RECENT	BON et RECENT
État de conservation et fonctionnalité des milieux		
Concernant la flore, les espèces observées à l'échelle de la commune de Meximieux sont limitées. Aucune donnée n'est recensée sur le site d'étude.		
Pour la faune, les données bibliographiques sont globalement récentes à l'échelle de la commune, plusieurs espèces sont identifiées. Le site d'étude présente certaines potentialités au regard de sa nature et de sa localisation (cf. analyse suivante).		

3 Zonages du patrimoine naturel

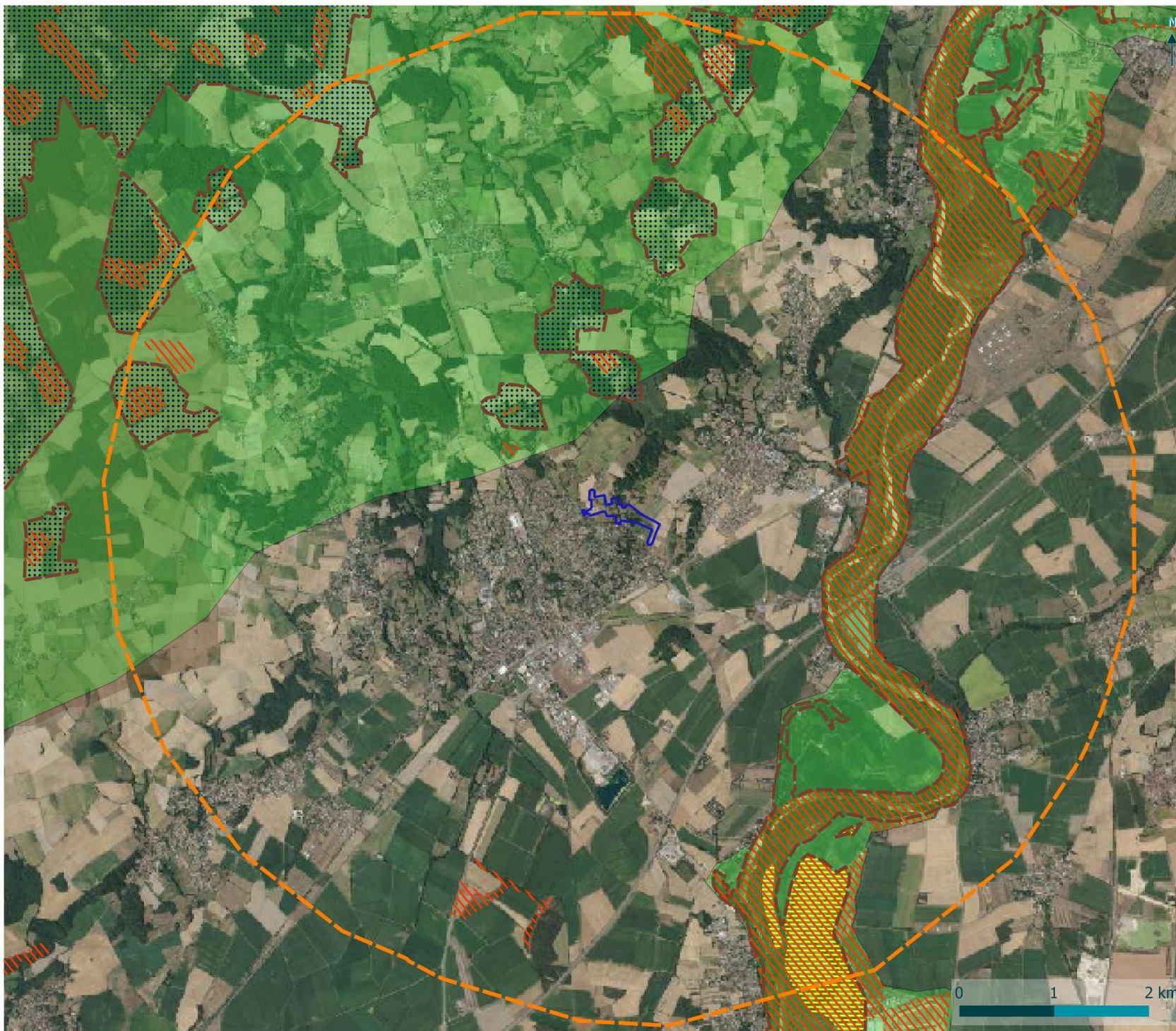
Bilan établi sur le site de projet et dans un rayon de 5 km alentours.

Seuls sont retenus ici les zonages concernant spécifiquement les milieux naturels et la biodiversité, hors urbanisme.

Cf. carte présentée à la page 6.

Zonages règlementaires du patrimoine naturel	
Site Natura 2000 : ZSC « La Dombes » (FR8201635)	800m au nord-ouest du site d'étude
Site Natura 2000 : ZSC « Basse vallée de l'Ain, confluence Ain-Rhône » (FR8201653)	1,8 km à l'est du site d'étude
Site Natura 2000 : ZPS « La Dombes » (FR8212016)	800m au nord-ouest du site d'étude
APB : « Brotteaux de Chazey sur Ain » (FR3800667)	3,5 km au sud-est du site d'étude
Zonages d'inventaires du patrimoine naturel	
ZNIEFF de type 1 « Etangs de la Dombes »	800m au nord-ouest du site d'étude
ZNIEFF de type 1 « Rivière d'Ain de Neuville à sa confluence »	1,8 km à l'est du site d'étude
ZNIEFF de type 1 « Basse-vallée du Longevent »	4,0 km au sud du site d'étude
ZNIEFF de type 2 « Ensemble formé par la Dombes des étangs et sa bordure orientale forestière »	500m au nord-ouest du site d'étude
ZNIEFF de type 2 « Basse vallée de l'Ain »	1,6 km à l'est du site d'étude
ZICO « La Dombes »	4,0 km à l'ouest du site d'étude


Des zonages problématiques ou bloquants pour le projet ?	Des zonages à prendre en compte ?
OUI / NON	OUI / NON
Deux ZSC et une ZPS sont proches de la zone de projet. Ainsi, une évaluation des incidences (ou une évaluation simplifiée) au titre de Natura 2000 sera donc à prévoir pour chacun des sites Natura 2000 concernés. Il devra être démontré que le projet ne porte pas atteinte aux objectifs de conservation des sites Natura 2000 et plus largement au réseau Natura 2000.	Les inventaires ZNIEFF et ZICO sont à prendre en compte dans l'identification et l'analyse des enjeux sur le site d'étude, il n'y a cependant aucune implication réglementaire. Ces inventaires sont à prendre en compte dans l'identification et l'analyse des enjeux sur la zone de projet et nous indiquent les espèces à rechercher plus particulièrement sur le terrain.



Zonages du patrimoine naturel

Aménagement de bassins de ruissellement agricole sur la commune de Meximieux (01) - Pré-diagnostic faune-flore


 Aire d'étude immédiate

 Tampon de 5 km

Zonages réglementaires

 APB

 Natura 2000 - ZPS

 Natura 2000 - SIC

Zonages d'inventaire

 ZICO

 ZNIEFF de type I

 ZNIEFF de Type II

4 Continuités écologiques

Bilan établi sur le site de projet et dans un rayon de 5 km alentours.

Cf. carte présentée à la page 9.

Le site et ses abords sont-ils concernés par des réservoirs de biodiversité à prendre en compte ?			OUI / NON
Réservoir de biodiversité	Source	Distance	Niveau d'intérêt
la Dombes et ses étangs	SRCE Rhône-Alpes - Auvergne	800 m et plus	National Régional Local
Rivière d'Ain	SRCE Rhône-Alpes - Auvergne	1,8 km	National Régional Local
Gravière Meximieux	SRCE Rhône-Alpes - Auvergne	2,4 km	National Régional Local
Etang de la Grande Combe	SRCE Rhône-Alpes - Auvergne	3,8 km	National Régional Local
Espace sensible du plateau dombiste	PLU Meximieux	800 m	National Régional Local
Espace sensible du Mont	PLU Meximieux	850 m	National Régional Local
Espace sensible de l'ancienne gravière	PLU Meximieux	2,4 km	National Régional Local

Le site et ses abords sont-ils concernés par des corridors écologiques à prendre en compte ?			OUI / NON
Corridor écologique	Source	Distance	Niveau d'intérêt
Corridors vert	PLU Meximieux	100 m	National Régional Local
Trame verte urbaine	PLU Meximieux	300 m	National Régional Local
Trame bleue du ruisseau Longevent	PLU Meximieux	1,5 km	National Régional Local
Trame bleue de la rivière de l'Ain	PLU Meximieux	1,8 km	National Régional Local

Points de vigilance / Commentaires

Les données Trame Verte et Bleue sont issues du SRCE régional et du PLU de la commune de Meximieux.

L'aire d'étude est localisée à proximité de plusieurs réservoirs de biodiversité à l'échelle régionale et à l'échelle locale, dans un rayon de moins de 5 km. Des corridors écologiques à l'échelle locale ont également été identifiés à proximité immédiate de l'aire d'étude.

L'aire d'étude n'est pas directement concernée par le réseau de la trame verte et bleue. Elle se trouve cependant enclavée entre des espaces fonctionnels (la Dombes et ses étangs, la rivière d'Ain, le ruisseau Longevent, l'ancienne gravière). De par sa nature (prairies, haies...) et sa localisation (en limite de zone urbaine, à proximité immédiate de réservoirs et de corridors), elle a un rôle fonctionnel non négligeable.



SRCE régional

Aménagement de bassins de ruissellement agricole sur la commune de Meximieux (01) - Pré-diagnostic faune-flore

▭ Aire d'étude immédiate

▭ Tampon de 5 km

SRCE régional

▭ Réservoirs de biodiversité

▭ Corridors écologiques

▭ Zones humides

5 Zones humides

Bilan établi sur le site de projet et au niveau des espaces périphériques en continuité fonctionnelle avec celui-ci.

Cf. carte présentée à la page **Erreur ! Signet non défini..**

Le site et ses abords sont-ils concernés par des zones humides à prendre en compte ?			OUI / NON
Zone humide	Source	Localisation	
-	-	-	

Points de vigilance / Commentaires

Aucune zone humide n'est connue sur l'aire d'étude immédiate du projet et ses abords.

6 Repérage de terrain

Caractère naturel du site d'étude

De manière globale, le site d'étude présente un caractère :

Artificiel Site dominé par une occupation du sol urbaine ou industrielle	Plutôt naturel Site occupé par une mosaïque de milieux naturels et de milieux artificiels	Naturel Site dominé par des milieux naturels spontanés
---	--	---

Principaux milieux présents

Les principaux milieux présents sur le site d'étude sont :



Prairies de fauche de basse altitude

Ce sont des prairies semi-naturelles essentiellement herbacées, fréquentes dans la région. Leur intérêt dépend du traitement dont elles font l'objet. Les parcelles les plus riches sont généralement les moins intensives. Elles relèvent de la Directive Habitats.



Pâtures mésophiles

Ces prairies possèdent un cortège d'espèces végétales adaptées au pâturage. Du fait qu'elles ne sont pas broutées par le bétail, des espèces comme divers chardons ou des Patiences (*Rumex* spp.) sont aussi très fréquentes.



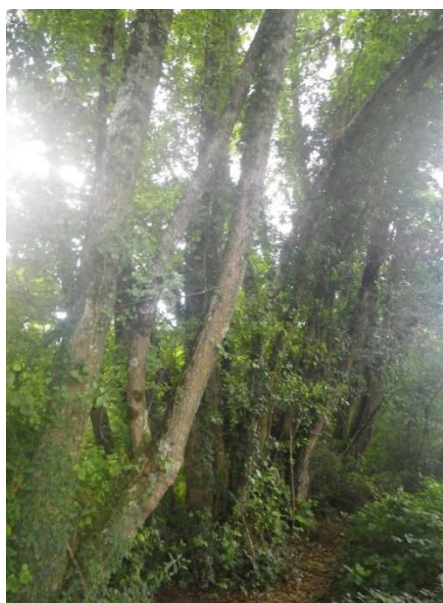
Ourllets à Ortie dioïque et Liseron des haies

Il s'agit d'un habitat nitrophile à végétation très dense où se mêlent herbacées et lianes. Il est à rapprocher des formations à herbes hautes ou mégaphorbiaies de lisières forestières mais sous une forme nitrophile et appauvrie en espèces.



Haies

Sur l'aire d'étude, les haies marquent réellement le paysage, qui s'apparente à du bocage. Celles-ci sont d'autant plus remarquables qu'elles sont souvent constituées de plusieurs strates dont la strate arborée et la strate arbustive.



Forêts riveraines à Aulnes

Cette Aulnaie linéaire occupe un thalweg frais, en eau seulement de manière temporaire dominée par l'Aulne glutineux. C'est un habitat appauvri, plutôt résiduel mais qui contribue à la diversité du site. C'est aussi à proximité que l'on trouve des petites mares.

Des éléments évidents permettent-ils d'identifier d'ores et déjà des enjeux écologiques importants et/ou ayant des implications réglementaires sur le site ?

OUI / NON

Les éléments d'ores et déjà identifiés sur le site, constituant des enjeux écologiques importants et/ou ayant des implications réglementaires sont résumés dans le tableau ci-après.

Présence avérée d'espèces protégées communes : ☒ Amphibiens ☐ Reptiles ☒ Mammifères ☒ Oiseaux

Végétations ou habitats naturels à enjeu	Niveau d'enjeu écologique	Réglementation
Forêts riveraines à Aulnes	Négligeable / Faible / Moyen / Fort / Très fort	N2000 (mais hors site N2000)
Prairies de fauche de basse altitude	Négligeable / Faible / Moyen / Fort / Très fort	N2000 (mais hors site N2000)
Espèces ou cortèges d'espèces à enjeu	Niveau d'enjeu écologique	Réglementation
AMPHIBIENS		
Complexes des grenouilles vertes (<i>Pelophylax sp.</i>)	Négligeable / Faible / Moyen / Fort / Très fort	Aucune / Protection / Natura 2000
MAMMIFERES		
Ecureuil roux (<i>Sciurus vulgaris</i>)	Négligeable / Faible / Moyen / Fort / Très fort	Aucune / Protection / Natura 2000
OISEAUX		
Cortège des milieux buissonnants : Chardonneret élégant (<i>Carduelis carduelis</i>), Verdier d'Europe (<i>Carduelis chloris</i>)	Négligeable / Faible / Moyen / Fort / Très fort	Aucune / Protection / Natura 2000
Cortège des minéraux et bâtis : Moineau domestique (<i>Passer domesticus</i>), Choucas des tours (<i>Corvus monedula</i>)	Négligeable / Faible / Moyen / Fort / Très fort	Aucune / Protection / Natura 2000
Cortège des milieux boisés : Pic épeiche (<i>Dendrocopos major</i>), Buse variable (<i>Buteo buteo</i>)	Négligeable / Faible / Moyen / Fort / Très fort	Aucune / Protection / Natura 2000

Présence de zones humides nécessitant une étude de leurs fonctions ?

OUI / NON

Les zones humides identifiées sur le site qui nécessitent une étude de leurs fonctions sont listées dans le tableau ci-après.

Zones humides	Fonctions hydrologiques importantes pressenties	Fonctions biogéochimiques importantes pressenties	Fonctions biologiques importantes pressenties
Forêts riveraines à Aulnes	Oui / Non	Oui / Non	Oui / Non
Pâtures mésohygrophiles	Oui / Non	Oui / Non	Oui / Non

D'autres enjeux écologiques potentiels importants et/ou ayant des implications réglementaires sont-ils à considérer ?

OUI / NON

Les éléments pressentis sur le site qui peuvent constituer des enjeux écologiques importants et/ou qui peuvent avoir des implications réglementaires sont résumés dans le tableau ci-après :

Présence potentielle d'espèces protégées communes : <input checked="" type="checkbox"/> Amphibiens <input checked="" type="checkbox"/> Reptiles <input checked="" type="checkbox"/> Mammifères <input checked="" type="checkbox"/> Oiseaux		
Espèces ou cortèges d'espèces à enjeu, potentiels	Niveau d'enjeu écologique potentiel	Réglementation potentielle
FLORE		
Gagée des champs (<i>Gagea villosa</i>)	Négligeable / Faible / Moyen / Fort / Très fort	Aucune / Protection / Natura 2000
Orchis à odeur de vanille (<i>Anacamptis fragrans</i>)	Négligeable / Faible / Moyen / Fort / Très fort	Aucune / Protection / Natura 2000
Ophioglosse commun (<i>Ophioglossum vulgatum</i>)	Négligeable / Faible / Moyen / Fort / Très fort	Aucune / Protection / Natura 2000
MAMMIFERES		
Lapin de garenne (<i>Oryctolagus cuniculus</i>)	Négligeable / Faible / Moyen / Fort / Très fort	Aucune / Protection / Natura 2000
Hérisson d'Europe (<i>Erinaceus europaeus</i>)	Négligeable / Faible / Moyen / Fort / Très fort	Aucune / Protection / Natura 2000
Muscardin (<i>Muscardinus avellanarius</i>)	Négligeable / Faible / Moyen / Fort / Très fort	Aucune / Protection / Natura 2000
AMPHIBIENS		
Grenouille rousse (<i>Rana temporaria</i>), Grenouille agile (<i>Rana dalmatina</i>)	Négligeable / Faible / Moyen / Fort / Très fort	Aucune / Protection / Natura 2000
REPTILES		
Lézard des murailles (<i>Podarcis muralis</i>), Lézard à deux raies (<i>Lacerta bilineata</i>)	Négligeable / Faible / Moyen / Fort / Très fort	Aucune / Protection / Natura 2000
Couleuvre verte et jaune (<i>Hierophis viridiflavus</i>)	Négligeable / Faible / Moyen / Fort / Très fort	Aucune / Protection / Natura 2000
OISEAUX		
Cortège des milieux buissonnants : Pie-grièche écorcheur (<i>Lanius collurio</i>), Tarier pâle (<i>Saxicola rubicola</i>), Fauvette grisette (<i>Sylvia communis</i>)	Négligeable / Faible / Moyen / Fort / Très fort	Aucune / Protection / Natura 2000
Cortège des milieux boisés : Milan noir (<i>Milvus migrans</i>)	Négligeable / Faible / Moyen / Fort / Très fort	Aucune / Protection / Natura 2000
Cortège des minéraux et bâtis : Rougequeue noir (<i>Phoenicurus ochruros</i>), Moineau friquet (<i>Passer montanus</i>)	Négligeable / Faible / Moyen / Fort / Très fort	Aucune / Protection / Natura 2000

D'autres enjeux écologiques potentiels importants et/ou ayant des implications réglementaires sont-ils à considérer ?	OUI / NON
Cortège des milieux herbacés : Œdicnème criard (<i>Burhinus oedicnemus</i>)	Négligeable / Faible / Moyen / Fort / Très fort Aucune / Protection / Natura 2000


Présence d'espèces végétales exotiques envahissantes qui nécessiteront d'être prises en compte dans le projet ?	OUI / NON
---	-----------

Le repérage de terrain a d'ores et déjà permis de mettre en évidence les espèces végétales exotiques envahissantes suivantes au niveau du site d'étude :

Espèces végétales exotiques envahissantes	Importance des populations locales
Ambroisie à feuilles d'Armoises (<i>Ambrosia artemisiifolia</i>)	Une station isolée / Quelques stations de taille réduite / Une ou plusieurs station(s) importante(s)
Armoise des frères Verlot (<i>Artemisia verlotiorum</i>)	Une station isolée / Quelques stations de taille réduite / Une ou plusieurs station(s) importante(s)
Vergerette annuelle (<i>Erigeron annuus</i>)	Une station isolée / Quelques stations de taille réduite / Une ou plusieurs station(s) importante(s)
Vergerette du Canada (<i>Erigeron canadensis</i>)	Une station isolée / Quelques stations de taille réduite / Une ou plusieurs station(s) importante(s)
Vergerette de Barcelone (<i>Erigeron sumatrensis</i>)	Une station isolée / Quelques stations de taille réduite / Une ou plusieurs station(s) importante(s)
Solidage géant (<i>Solidago gigantea</i>)	Une station isolée / Quelques stations de taille réduite / Une ou plusieurs station(s) importante(s)
Sorgho d'Alep (<i>Sorghum halepense</i>)	Une station isolée / Quelques stations de taille réduite / Une ou plusieurs station(s) importante(s)

Habitats naturels

Aménagement de bassins de
ruissellement agricole sur la commune de
Meximieux (01) - Pré-diagnostic faune-
flore




 Aire d'étude immédiate

Habitats naturels




-  Cultures
-  Forêts riveraines à Aulnes
-  Formations à petites Glycéries
-  Fourrés médio-européens
-  Groupements à Rubanier rameux
-  Haies
-  Ourlets à Ortie dioïque et Liseron des haies
-  Pâtures mésohygrophiles
-  Pâtures mésophiles
-  Prairies à Chiendent
-  Prairies de fauche de basse altitude
-  Terrains en friche
-  Zones anthropisées

Niveau d'enjeu au regard des habitats naturels

Aménagement de bassins de ruissellement agricole sur la commune de Meximieux (01) - Pré-diagnostic faune-flore

-  Aire d'étude immédiate
-  Bassins de ruissellement
-  Fossés

Niveau d'enjeu

-  Moyen
-  Faible
-  Négligeable
- Nul

7 Appréciation du risque biodiversité

Sur la base des éléments précédents, le niveau de « risque biodiversité » sur le site est considéré comme INTERMEDIAIRE. Les critères ayant conduit à qualifier ce niveau de risque sont listés dans le diagramme ci-après.



Nota. : la présence d'espèces animales protégées mais communes (ex. : Hérisson d'Europe, Rougegorge familier...) correspond au risque réglementaire « standard » lié à la biodiversité. De telles espèces sont en effet présentes sur tous les sites présentant un minimum de caractère naturel.

RISQUE STANDARD

RISQUE INTERMÉDIAIRE

Le prédiagnostic a mis en évidence des enjeux écologiques ayant des conséquences notables sur le projet.

La bibliographie et les consultations ont mis en évidence plusieurs éléments représentant des enjeux écologiques :

- les zonages du patrimoine naturel ont des conséquences significatives sur le projet : il est nécessaire de réaliser une incidence Natura 2000 de par la proximité de certains sites, notamment ZSC « La Dombes » (FR8201635), ZSC « Basse vallée de l'Ain, confluence Ain-Rhône » (FR8201653), ZPS « La Dombes » (FR8212016).

Le repérage de terrain a révélé des enjeux écologiques avérés ou potentiels ayant des conséquences significatives pour le projet :

- les enjeux écologiques avérés ayant des conséquences significatives pour le projet : Forêts riveraines à Aulnes, Prairies de fauche de basse altitude.

- les enjeux écologiques potentiels ayant des conséquences significatives pour le projet : Gagée des champs (*Gagea villosa*), Orchis à odeur de vanille (*Anacamptis fragrans*), Ophioglosse commun (*Ophioglossum vulgatum*), Grenouille rousse (*Rana temporaria*), Grenouille agile (*Rana dalmatina*), cortège des milieux boisés : Milan noir (*Milvus migrans*), cortège des milieux herbacés : Œdicnème criard (*Burhinus oedicnemus*) pour les enjeux modérés et fort.

- le repérage de terrain a révélé la présence de zones humides selon les caractéristiques habitats naturels, nécessitant une étude pédologique : Forêts riveraines à Aulnes et Pâtures mésohygrophiles.

- Le repérage de terrain a révélé la présence avérée ou potentielle d'espèces de faune protégées communes.

RISQUE ELEVÉ

8 Bilan d'aide à la décision

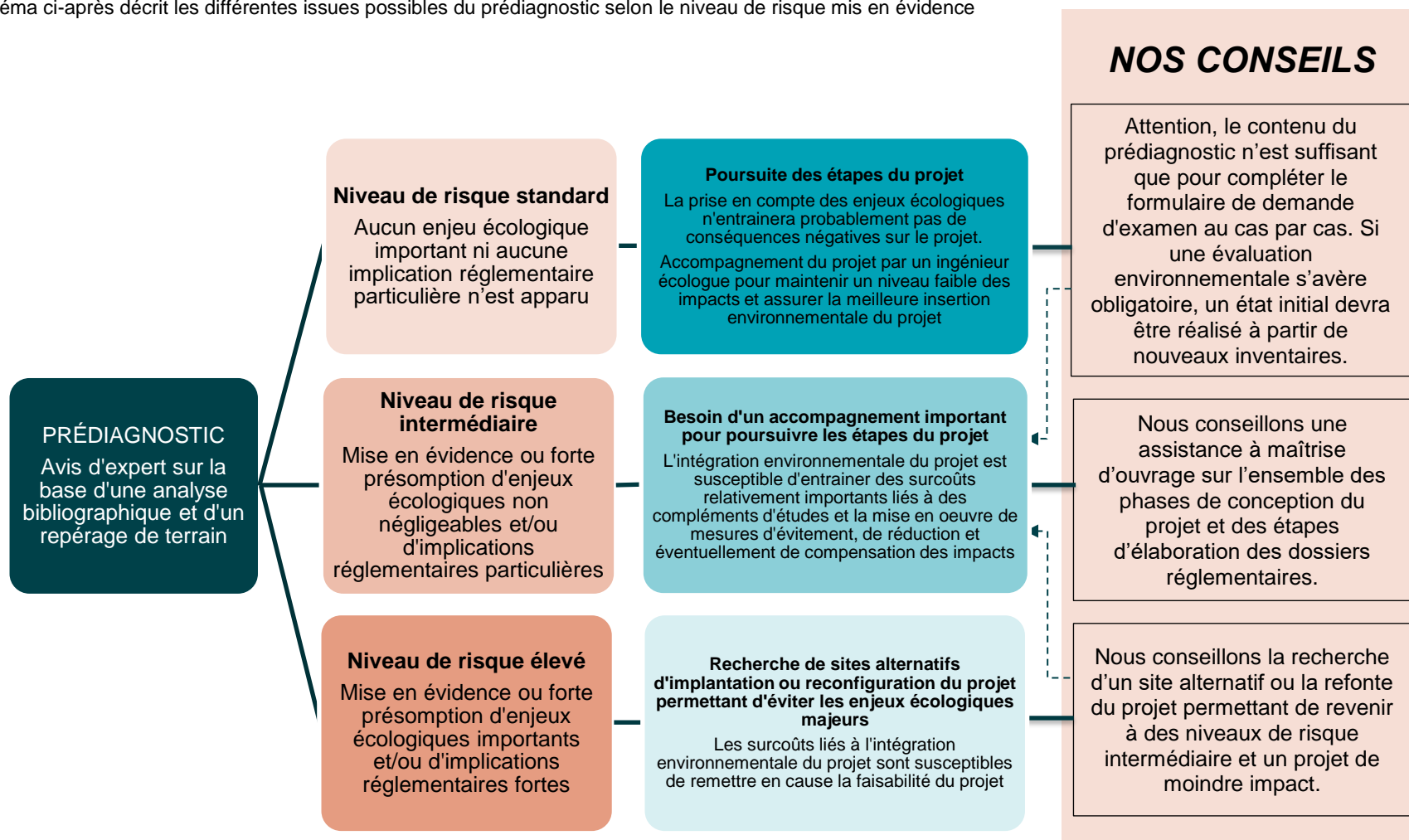
Nos recommandations

Au regard du niveau de risque identifié faut-il remettre en cause la configuration du projet ou le choix du site pour l'implantation du projet ?	OUI / NON	<input type="checkbox"/>	Si aucune configuration alternative ou aucun site alternatif ne peut être défini, des mesures de compensation importantes seront à prévoir.	
		<input type="checkbox"/>	Les enjeux écologiques sont tellement importants sur le site qu'il sera extrêmement problématique de les compenser.	
Au regard du niveau de risque identifié faut-il réaliser des études complémentaires ?	OUI / NON	x	Diagnostic complet faune, flore sur un cycle annuel	
		<input type="checkbox"/>	Diagnostic écologique ciblé sur un ou plusieurs groupes biologiques	
		x	Diagnostic approfondi des continuités écologiques	
		x	Incidences Natura 2000	
		x	Inventaires des zones humides et/ou d'évaluation des fonctions des zones humides	
Les études complémentaires doivent-elles cibler des groupes biologiques en particulier ?	OUI / NON	x	Habitats naturels	
		x	Flore vasculaire	
		x	Mollusques	
		x	Insectes	
		x	Amphibiens	
		x	Reptiles	
		x	Oiseaux	
		x	Mammifères terrestres	
		x	Autres expertises spécifiques	Chiroptères
Des éléments biologiques particuliers sont-ils à prendre en compte dans le cadre de l'insertion du projet dans l'environnement ?	OUI / NON	x	Proximité des sites Natura 2000.	
		x	Forêts riveraines à Aulnes, prairies de fauche de basse altitude, pâture mésohygrophile.	
		x	Zones humides selon les critères habitats.	
		x	Espèces végétales exotiques envahissantes.	
		<input type="checkbox"/>	-	
Compte tenu de la nature du projet et des enjeux écologiques identifiés, le présent prédiagnostic peut-il être exploité pour produire rapidement un dossier qui sera soumis à l'autorité environnementale ?	OUI / NON	x	Exploitation du contenu du prédiagnostic pour compléter le formulaire de demande d'examen au cas par cas qui sera adressé à l'autorité environnementale ¹	
		x	Le diagnostic des enjeux écologiques doit être approfondi grâce aux études susmentionnées.	
Le prédiagnostic a-t-il révélé des opportunités liées à la biodiversité compte tenu de la nature du projet ?	OUI / NON	x	Fossés et bassins pourraient jouer un rôle en tant qu'habitats d'espèces.	
		<input type="checkbox"/>	-	
		<input type="checkbox"/>	-	

¹ Art. R. 122-3 du décret n° 2016-1110 du 11 août 2016 relatif à la modification des règles applicables à l'évaluation environnementale des projets, plans et programmes

9 Les étapes à déclencher après le prédiagnostic écologique

Le schéma ci-après décrit les différentes issues possibles du prédiagnostic selon le niveau de risque mis en évidence



Glossaire

- **Continuité écologique** : Ensemble formé par des réservoirs de biodiversité et des corridors écologiques. Voir ci-après la définition des termes « Réservoir de biodiversité » et « Corridor écologique ».
- **Corridor écologique** : Espaces assurant des connexions entre des réservoirs de biodiversité, offrant aux espèces des conditions favorables à leur déplacement et à l'accomplissement de leur cycle de vie. Voir la définition du terme « Réservoir de biodiversité » ci-après pour plus de détails.
- **Enjeu écologique** : Valeur attribuée à une espèce, un groupe biologique ou un cortège d'espèces, un habitat d'espèce, une végétation, un habitat naturel ou encore un cumul de ces différents éléments. Il s'agit d'une donnée objective, évaluée sans préjuger des effets d'un projet, définie d'après plusieurs critères tels que les statuts de rareté/menace de l'élément écologique considéré à différentes échelles géographiques. Pour une espèce, sont également pris en compte d'autres critères : l'utilisation du site d'étude, la représentativité de la population utilisant le site d'étude à différentes échelles géographiques, la viabilité de cette population, la permanence de l'utilisation du site d'étude par l'espèce ou la population de l'espèce, le degré d'artificialisation du site d'étude... Pour une végétation ou un habitat, l'état de conservation est également un critère important à prendre en compte. L'enjeu écologique est indépendant du niveau de protection de l'élément écologique considéré et possède une connotation positive en termes de biodiversité.
- **Implication réglementaire** : Habitat ou espèce protégé que le maître d'ouvrage doit éviter de détruire afin de respecter la réglementation internationale, nationale ou locale. Voir le terme « Protégé » ci-après pour plus de détails.
- **Patrimonial** : Ce terme renvoie à des espèces, végétations ou habitats qui nécessitent une attention particulière, du fait de leur statut de rareté et/ou de leur niveau de menace à une échelle locale, départementale, régionale, nationale ou supérieure. Ce qualificatif est indépendant du statut de protection de l'élément écologique considéré.
- **Protégé** : Habitat qu'il est interdit de détruire ou espèce qu'il est interdit de chasser, pêcher, cueillir, détruire, et parfois transporter, vendre, acheter, à tous les stades de développement (œufs, jeunes, adultes) et produits dérivés (peaux, plumes, écailles...), selon une réglementation internationale, nationale ou locale. Pour certaines espèces, sont par ailleurs interdites, la destruction, l'altération ou la dégradation de tout ou partie de leur habitat de vie.
- **Réservoir de biodiversité** : Espaces dans lesquels la biodiversité, rare ou commune, menacée ou non menacée, est la plus riche ou la mieux représentée, où les espèces peuvent effectuer tout ou partie de leur cycle de vie (alimentation, reproduction, repos) et où les habitats naturels peuvent assurer leur fonctionnement, en ayant notamment une taille suffisante. Ce sont des espaces pouvant abriter des noyaux de populations d'espèces à partir desquels les individus se dispersent, ou susceptibles de permettre l'accueil de nouvelles populations d'espèces.
- **Risque biodiversité** : Risque lié à la biodiversité quant à la faisabilité d'un projet d'aménagement sur le site d'étude. Ce risque prend en compte le niveau d'impact potentiel du projet sur la biodiversité et l'ampleur des mesures d'évitement, de réduction d'impact et/ou de compensation qu'exigeront les services instructeurs.
- **Zonage d'inventaire du patrimoine naturel** : Surface reconnue pour son intérêt écologique, qui n'est pas protégée mais qu'il doit être prise en compte dans les projets d'aménagement du territoire afin d'y préserver la biodiversité.
- **Zonage réglementaire du patrimoine naturel** : Surface bénéficiant de dispositifs réglementaires destinés à assurer la pérennité des espèces et des habitats. En France, ces zonages sont notamment les suivants : Parcs Nationaux (PN) ; Réserves Naturelles Nationales (RNN) ; Réserves Naturelles Régionales (RNR) ; Arrêté Préfectoral de Protection de BIOTOPE (APPB ou APB) ; Sites Natura 2000 [propositions de Sites d'Importance Communautaire (pSIC), Sites d'Importance Communautaire (SIC), Zones Spéciales de Conservation (ZSC), Zones de Protection Spéciale (ZPS)] ; sites classés et sites inscrits quand ils concernent des éléments du patrimoine naturel.

 Il existe trois catégories de zonages d'inventaire du patrimoine nature : les Zones Naturelles d'Intérêt Écologique, Floristique et Faunistique (ZNIEFF) de types I et II et les Zones Importantes pour la Conservation des Oiseaux (ZICO).



Siège social :

22 boulevard Maréchal Foch - BP58 - F-34140 Mèze

Tél. : +33(0)4 67 18 46 20 - Fax : +33(0)4 67 18 65 38 - www.biotope.fr