



interlab

ANNEXE 9

EXTENSION DE L'UNITE DE PRODUCTION
&
CREATION D'UN CAMPUS INDUSTRIEL
DANS LA CHATAIGNERAIE CANTALIENNE



INTERLAB - PRESENTATION DE L'ENTREPRISE ET DU PROJET

Un pôle de compétitivité high-tech sur un territoire rural

Fondée en 1994 par François Jalenques physicien et entrepreneur audacieux, la société est aujourd'hui dirigée par son fils Emmanuel Jalenques, ingénieur de formation. Emmanuel travaille en étroite collaboration avec son frère Jules Jalenques, gérant de la société sœur Interscience qui commercialise la production d'Interlab.

Interlab est une SARL au capital de 51 833 € détenue à 97 % par un actionnariat familial, fondateur et dirigeant de l'entreprise.

Les actionnaires n'ont jamais prélevé de dividende favorisant ainsi l'expansion et la sécurisation de la société qui réinvestit le plus possible notamment en Recherche et Développement.

INTERLAB est une unité de recherche et de production qui conçoit et fabrique du matériel scientifique de pointe ainsi que les consommables nécessaires, pour les contrôles-qualité en microbiologie.

Ces produits sont vendus par l'intermédiaire de sa société sœur INTERSCIENCE, essentiellement aux laboratoires de microbiologie, des industries agroalimentaires, cosmétiques ou pharmaceutiques. Du prélèvement à l'analyse bactériologique d'un échantillon, en passant par sa préparation et son incubation, les instruments sont présents à tous les stades de cette analyse.

Implantée depuis 1994 à Mourjou (commune de Puycapel), INTERLAB a relevé le défi de l'emploi, de l'innovation et de la haute technologie sur un territoire rural.

Il y a 27 ans, au moment où tous ses concurrents choisissaient d'externaliser la fabrication de leurs produits, notamment en Chine, INTERLAB faisait le choix des produits conçus et fabriqués dans le Cantal. A cette époque, le « Made in Cantal » était un pari osé, mais on peut parler aujourd'hui d'un pari réussi.

L'unité de production de Mourjou se divise en 4 pôles principaux :

Le bureau d'études chargé de la R&D pour la conception et le développement des produits

La production des automates de laboratoires et le Service Après-Vente

La production des sacs stériles et de produits consommables

Le service administratif et logistique

INTERLAB, c'est aujourd'hui 6000 m² de surface de production et de stockage, 65 employés sur le site de Mourjou-Puycapel et 130 employés au sein du groupe INTERSCIENCE, un rayonnement économique local et régional avéré, des produits de haute technologie protégés par de nombreux brevets.

Près de 80 % de la production est exportée dans 130 pays.

INTERLAB possède des filiales à Boston, Singapour, Tokyo, Francfort et Shanghai.

Une entreprise en plein développement

INTERLAB vient de lancer un nouvel automate, ScanStation. C'est un incubateur qui intègre un compteur de colonies microbiennes, protégé par de nombreux brevets dans le monde entier, et fait de l'entreprise un leader sur un créneau encore peu exploité.

ScanStation a reçu de nombreuses récompenses à sa sortie. Cet équipement ultra performant a permis la signature d'un contrat de distribution avec BioMérieux pour le développement et la commercialisation sur le marché pharmaceutique.

ScanStation est intégralement développé et fabriqué à Puycapel dans le Cantal. Des ScanStation sont expédiés aux USA, au Japon, en Italie, en Arabie Saoudite et au Mexique pour équiper les laboratoires d'analyse microbiologique de pointe.



ScanStation a été présenté lors de la grande exposition du Fabriqué en France les 18 et 19 janvier 2020 à l'Elysée.

« Il y a beaucoup d'idées reçues ! Allez voir où on fait la technologie la plus avancée en France en matière de santé et de numérique : dans le Cantal ! » s'est exclamé Monsieur le Président Emmanuel MACRON qui a cité l'entreprise cantalienne dans son discours d'inauguration, le vendredi 17 janvier 2020.

Depuis l'origine, l'éthique sociale, industrielle et environnementale est le cœur du projet.

Interlab compte aujourd'hui 65 salariés dont 95 % sont en CDI, la société n'a quasiment pas recours à l'intérim. 20 % des salariés sont originaires du canton et 60 % viennent du département, permettant ainsi l'établissement de nombreuses familles de salariés à proximité avec tout l'impact économique et sociétal que cela induit : logements, garde et scolarisation des enfants, consommation locale...

Les conditions de travail sont une préoccupation permanente, tout est mis en œuvre pour réduire au maximum la pénibilité de certains postes ; il n'y a pas de travail de nuit ou le week-end, la pénibilité de chaque poste est étudiée dans un souci d'amélioration permanente.

L'entreprise favorise l'équilibre personnel/professionnel en proposant de nombreux aménagements du temps de travail (temps partiel, horaires adaptés...) et des projets professionnels enrichissants et variés qui s'adressent à toutes les catégories socio-professionnelles : ouvriers qualifiés, agents de maîtrise, ingénieurs et cadres.

L'éventail des métiers proposés au sein d'Interlab est large, les emplois y sont pérennes et l'évolution de carrière possible au sein d'une entreprise attentive à la parité à tous niveaux.

Concernant la démarche industrielle d'Interlab, l'entreprise est volontairement aux antipodes des pratiques industrielles couramment répandues comme l'obsolescence programmée par exemple. L'ADN de l'entreprise est de rendre service à ses clients en concevant des appareils de mesure pour les scientifiques, innovants, robustes, durables et fiables.

Interlab conçoit ses appareils pour une durée de vie de minimum 10 ans, et garantit la disponibilité des pièces détachées pour tous ces appareils pendant 10 ans, après la production du dernier appareil.

Enfin, l'entreprise est particulièrement vigilante à l'empreinte écologique de son activité en respectant scrupuleusement les normes qui l'encadrent. Bien que son activité ne soit pas polluante en tant que telle (pas de rejets atmosphériques, pas d'eaux résiduaires, pas d'épandage de déchets ou autres effluents), Interlab poursuit son développement en s'insérant le plus respectueusement possible dans un territoire naturel et rural. L'entreprise s'implique dans une gestion raisonnée des ressources de bois qui l'environnent, et utilise depuis 2001 une chaudière à bûches qui permet déjà de chauffer les bâtiments actuels 60% du temps.

Ce projet est sous-tendu par plusieurs réalités économiques décisives pour l'avenir de l'entreprise :

- Le **marché de la microbiologie** est un marché **en plein essor** et notamment à l'international. Si le cœur de métier de l'entreprise est à l'origine le contrôle dans le domaine agro-alimentaire, elle élargit de manière significative sa zone d'influence à des domaines à forte valeur ajoutée tels que la cosmétique ou l'industrie pharmaceutique. La recherche médicale et la santé humaine constituent également des enjeux primordiaux et extrêmement exigeants, qui donnent tous leurs sens aux innovations développées par l'entreprise ces dernières années.
- **L'augmentation constante des ventes des produits consommables-phares** : les sacs de prélèvement. Induisant la nécessité **d'augmentation de la surface de production pour** répondre à une demande croissante dans les meilleures conditions de travail.
- La **nécessité d'attirer, de former et de fidéliser de jeunes ingénieurs en R&D** en leur offrant un environnement de travail attrayant, notamment en matière de cadre et d'espace, de type campus.

Le projet de développement de l'entreprise intègre complètement les enjeux de la transition écologique, de la responsabilité sociétale des entreprises (RSE) et de la revitalisation économique et démographique du territoire. Ainsi, 47 emplois doivent être créés en 2 temps : 17 créations d'emplois en 1ère phase et 30 créations d'emplois en 2ème phase.

Les retombées économiques pour la Châtaigneraie sont d'ores et déjà nombreuses et le projet global d'extension d'Interlab est prometteur à bien des égards :

Les imprimeries locales, les transporteurs régionaux (Servières, Mory, Sernam, 15Express, Rivoire, Danzas...), le bureau de poste local à Calvinet, les fournisseurs de matériel mécanique et de quincaillerie, de véhicules et d'engins, les hôtels et restaurants alentours, l'aéroport d'Aurillac, les loueurs de voitures et taxis, toutes les entreprises de proximité sont systématiquement pressenties pour répondre à nos besoins.

De nombreuses entreprises locales sont d'ores et déjà sollicitées pour mener toutes les études techniques nécessaires à la préparation des travaux qui seront confiés en priorité aux entreprises locales.

L'ENGAGEMENT DE LA COMMUNAUTE DE COMMUNES DE LA CHATAIGNERAIE CANTALIENNE

La volonté du territoire d'accompagner le développement des entreprises, notamment du secteur industriel

Le projet de territoire de la Communauté de communes de la Châtaigneraie cantalienne poursuit un objectif : renforcer l'attractivité du territoire et se décline en 4 axes complémentaires :

Développer l'offre de services et d'équipements de proximité

Valoriser les atouts économiques du territoire

Organiser la transition numérique du territoire

Organiser la transition écologique du territoire

La Communauté de communes porte à ce titre les investissements immobiliers nécessaires au développement d'entreprises du secteur industriel selon le modèle de l'atelier-relais.

Le partenariat permet aux entreprises de concentrer leurs investissements sur la R&D et de répondre à des enjeux structurants en termes d'innovation, d'activité, d'emploi et d'attractivité.

Une 1^{ère} réalisation sur le territoire : l'atelier-relais MECATHEIL

L'opération est inscrite au Contrat de Transition Ecologique, avec la création d'un atelier de production pour l'entreprise MECATHEIL.

L'entreprise MECATHEIL est spécialisée dans la mécanique de précision et la robotique. Son site historique de production n'est plus adapté au développement de l'entreprise. Afin de permettre à l'entreprise d'optimiser ses dépenses en R&D, la Communauté de communes de la Châtaigneraie cantalienne réalise un nouvel atelier de production, sous la forme d'un atelier-relais implanté sur une zone d'activités communautaire. La partie « atelier » est aujourd'hui réalisée, la partie « bureau d'études » est en cours d'achèvement.

L'entreprise INTERLAB a elle aussi bénéficié du montage de l'atelier-relais à 2 reprises, avec succès. C'est le même modèle qui est proposé pour accompagner le développement de l'entreprise :

La Communauté de communes porte l'investissement immobilier, l'entreprise concentre ses investissements sur la R&D.

Une 1^{ère} tranche de travaux déposée dans le cadre du Plan France Relance
1^{ère} phase

Afin d'aménager de nouveaux bâtiments de production et de stockage, ainsi que les différents réseaux et voiries afférents, une 1^{ère} tranche de travaux est définie :

Poste de dépense	Coût prévisionnel (HT)
Préparation, sécurisation du chantier	7 500 €
Terrassements-VRD	900 317.74 €
Maçonnerie	391 330.60 €
Maîtrise d'œuvre	243 400 €
Contrôle technique	20 000 €
Contrôle SPS	5 940.00 €
Etude géotechnique	18 850 €
Total	1 587 338.34 €

L'opération est réalisée sous la maîtrise d'ouvrage de la Communauté de communes de la Châtaigneraie cantalienne (délibération à l'ordre du jour du Conseil communautaire du 19 octobre 2020).

Dans le même temps, et toujours dans le cadre du Plan France Relance, l'entreprise répond aux appels à projets publiés sur la plateforme Bpifrance afin de financer ses investissements liés aux outils de production :

- Soutien à l'investissement industriel des territoires
- Soutien à l'investissement dans des secteurs stratégiques pour la résilience de notre économie

2021 - 1^{ère} PHASE « INTERLAB »
2^{ème} tranche : CONSTRUCTIONS

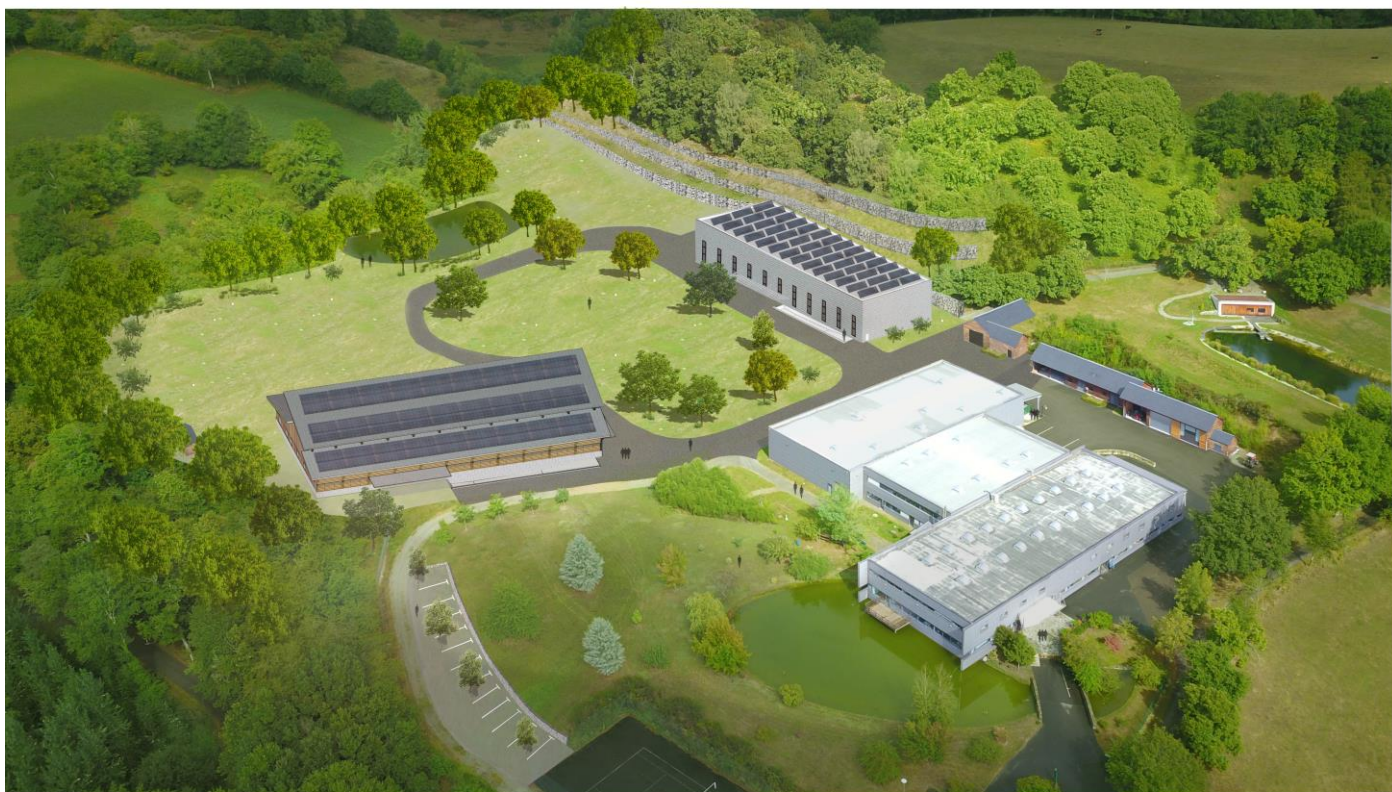
A partir des travaux de terrassement, fondation et VRD réalisés dans le cadre de la 1^{ère} tranche, la 2^{ème} tranche consiste à réaliser :

1 bâtiment de production de 1550 m²

1 bâtiment de stockage de 1370 m²

Des locaux techniques

Des aménagements extérieurs avec un fort parti d'intégration paysagère



Le coût prévisionnel de la 2^{nde} tranche est en cours de consolidation, sur la base d'un estimatif de 2 500 000 € HT.

Pour cette 2^{nde} tranche, une demande de financement au titre de la DETR 2021 est sollicitée, pour un montant de 500 000 €.

Etat d'avancement :

- La demande de permis de construire est déposée
- Une demande de cas/cas est déposée auprès de la DREAL
- Les travaux de terrassement (1^{ère} tranche) sont programmés pour le printemps 2021
- Les travaux de construction des bâtiments sont programmés pour l'automne 2021

L'opération répond à différents enjeux :

Relance économique, emploi, transition écologique, innovation, export, développement d'une industrie de pointe sur un territoire rural...