

MODALITES DE CHANTIER :

Afin de réduire l'incidence des travaux, il conviendra d'observer les mesures suivantes pendant la durée du chantier :

Phasage adapté et cohérent	<ul style="list-style-type: none">• Les travaux s'effectueront préférentiellement en période de basses eaux entre début juillet et fin octobre.• Information auprès des riverains et passants.
Procédures réglementaires à régulariser avant la phase travaux	<ul style="list-style-type: none">• Préconisations d'aménagements à intégrer éventuellement aux travaux suite aux remarques des différents organismes consultés dans le cadre de l'instruction du dossier loi sur l'Eau.
Prévention des dégradations environnementales	<ul style="list-style-type: none">• Limiter l'emprise du chantier au minimum après délimitation préalable. La circulation des engins devra se faire au niveau de secteurs bien définis autour de ce dernier.• En cas d'apport de remblai, le substrat devra être certifié sans espèces végétales invasives. Les engins de travaux devront être nettoyés avant arrivée sur site afin d'éviter toute contamination végétale
Prévention des départs de fines	<ul style="list-style-type: none">• Travailler hors d'eau et à sec avec mise en place dans le lit mineur de conduites avec merlons d'entonnement amont. Ces dernières seront remblayées par des matériaux alluvionnaires prélevées sur place dans le cadre de scarification de bancs alluvionnaires ou creusement de chenaux.
Prévention des autres risques de pollution	<ul style="list-style-type: none">• Stationner le matériel et les engins en dehors du lit.• Consulter journallement des prévisions météorologiques et évacuer le chantier (personnel et engins) en dehors de la zone de travaux en cas d'orage.• Réaliser les opérations d'approvisionnement en carburant et d'entretien sur une aire étanche.• N'utiliser que du matériel en bon état et régulièrement vérifié, notamment les systèmes hydrauliques.
Prévention des risques de débordements	<ul style="list-style-type: none">• Assurer le transit des eaux en cas d'évènement pluvieux :<ul style="list-style-type: none">– Batardeau transversal fusible,– Pose de busages à partir du batardeau amont.

A l'issue des travaux, il sera procédé :

- Au complet nettoyage de la zone de chantier,
- A la destruction des pistes d'accès,

Ainsi, en termes d'environnement du chantier, l'état après travaux sera aussi proche que possible de l'état actuel.

La période de travaux est située pendant les basses eaux.

Pendant la durée des travaux, un système d'alerte sera mis en place. Il devra permettre l'évacuation préventive du personnel et du matériel de chantier en cas de crues de la rivière.

Pour cela, le responsable du chantier devra se tenir informé des conditions météorologiques journalières et des éventuels bulletins d'alerte émis par Météo France ou la Préfecture.

Aucun matériel de travail ne devra être stationné en bordure immédiate des cours d'eau ainsi que dans les zones inondables mentionnées dans le présent dossier.

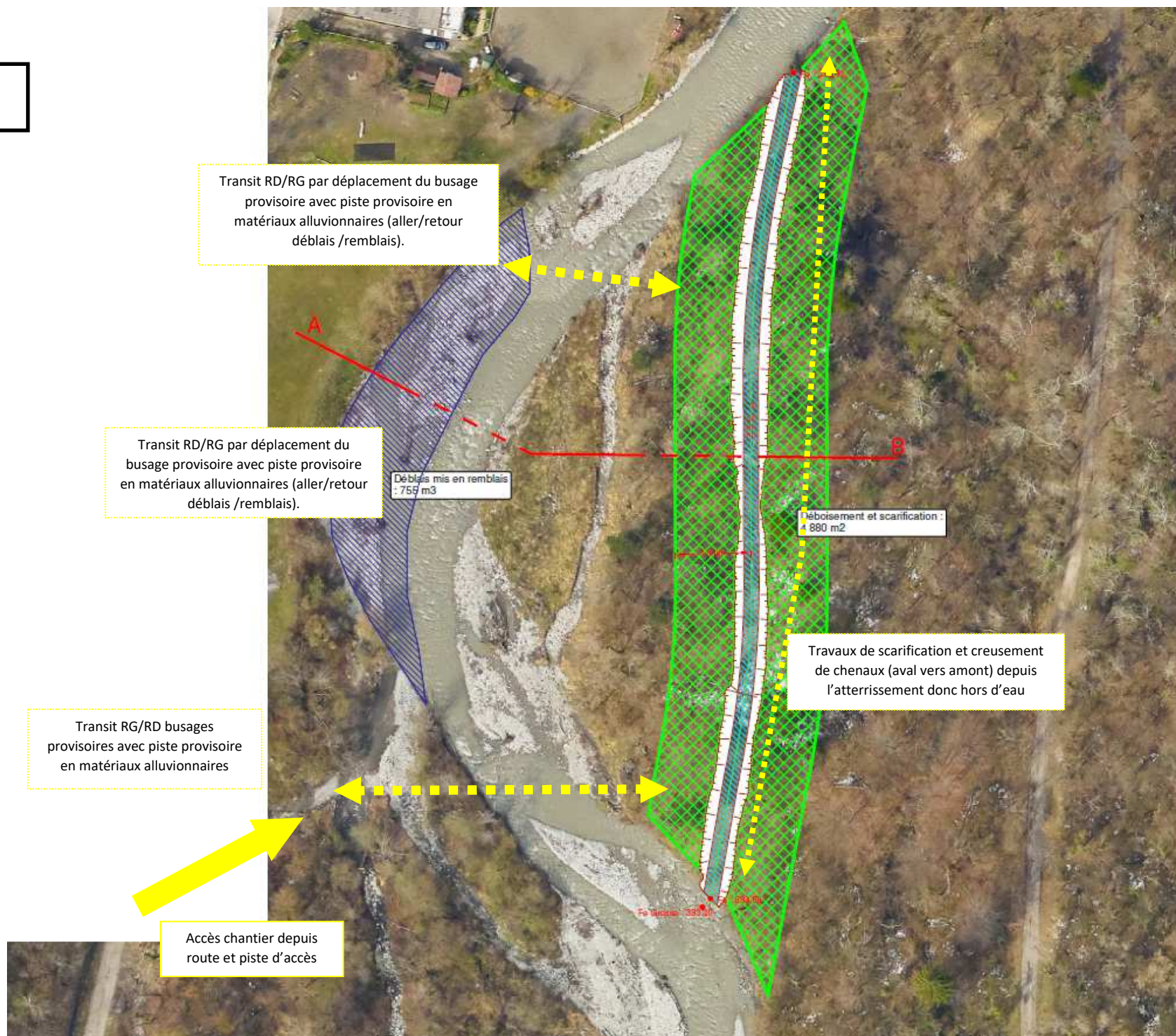
- **Interventions en cas d'accident :**

Les gardes-pêche de l'Office Français de la Biodiversité (OFB), la gendarmerie ou les pompiers seront avertis en cas de pollution accidentelle ainsi que les autorités compétentes.

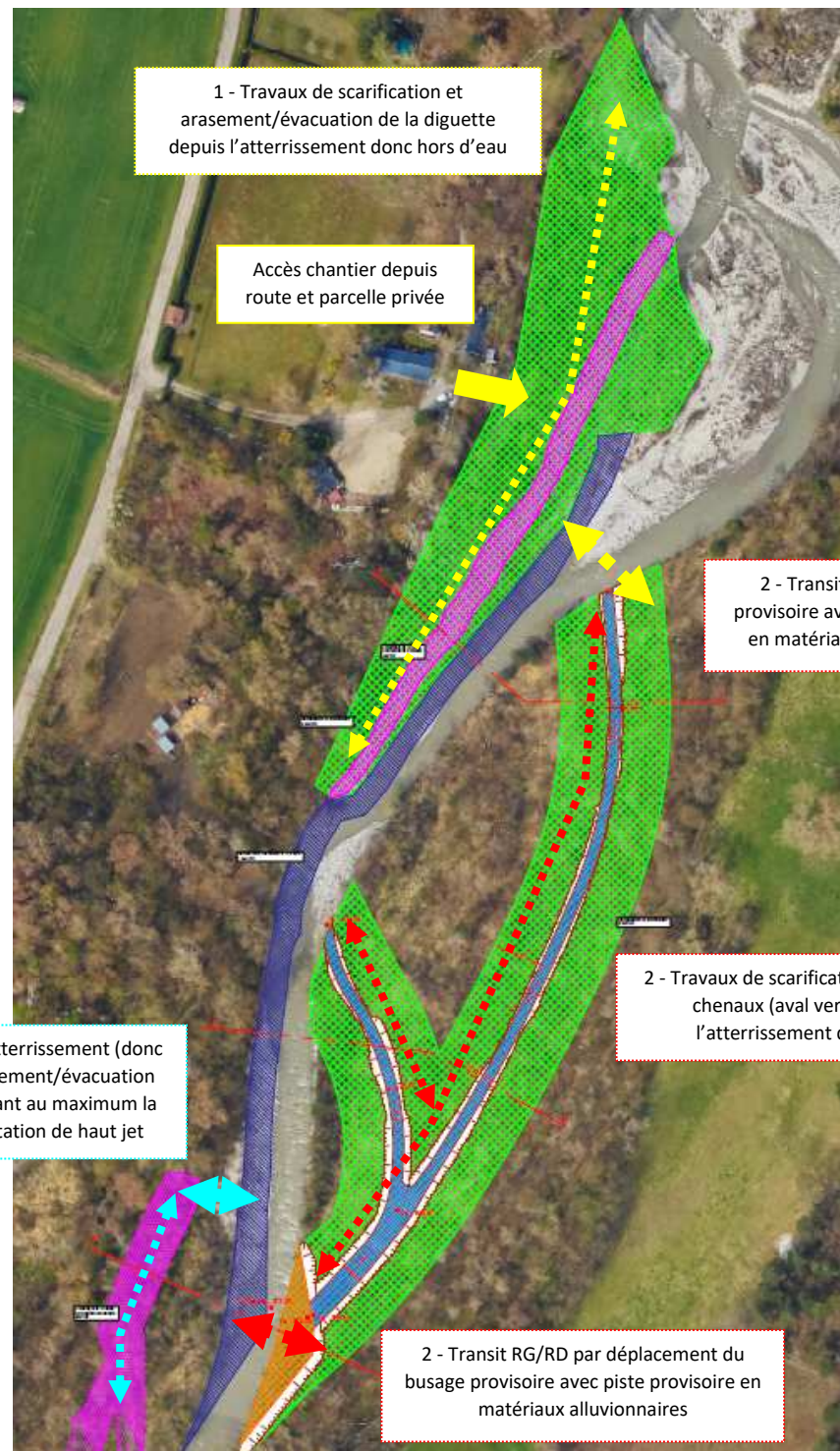
- **Suivi des travaux :**

Les services en charge de la police de l'Eau, la brigade départementale de l'OFB, seront associés aux réunions de chantier, avant et pendant les travaux.

Site G1



Site G2



Site G3

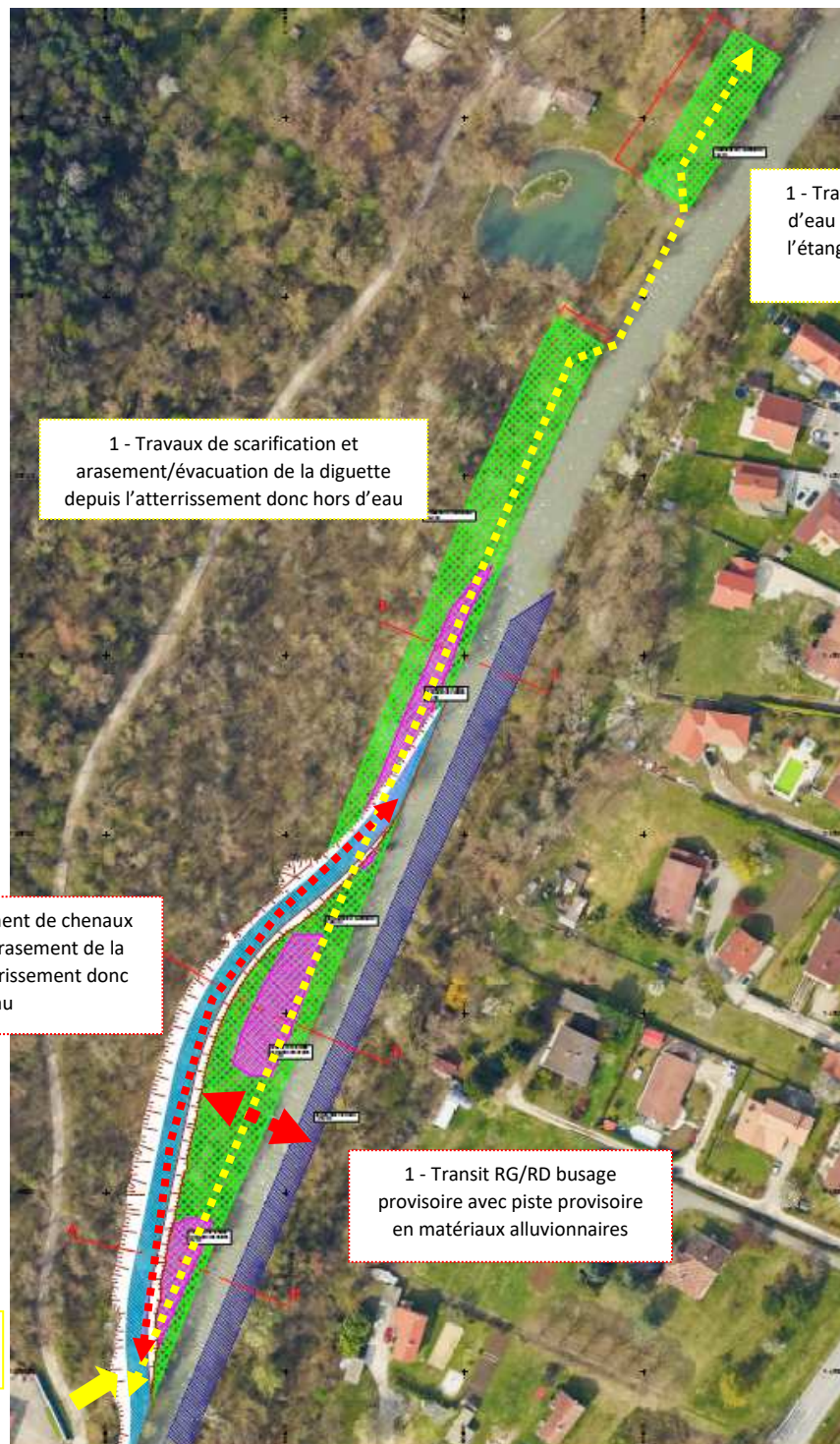
1 - Travaux de scarification et arasement/évacuation de la diguette depuis l'atterrissement donc hors d'eau

1 - Travaux de scarification depuis l'atterrissement donc hors d'eau avec passage localisé en bord de lit mineur au droit de l'étang sur matériaux de remblais alluvionnaires afin d'éviter tout impact sur la végétation rivulaire

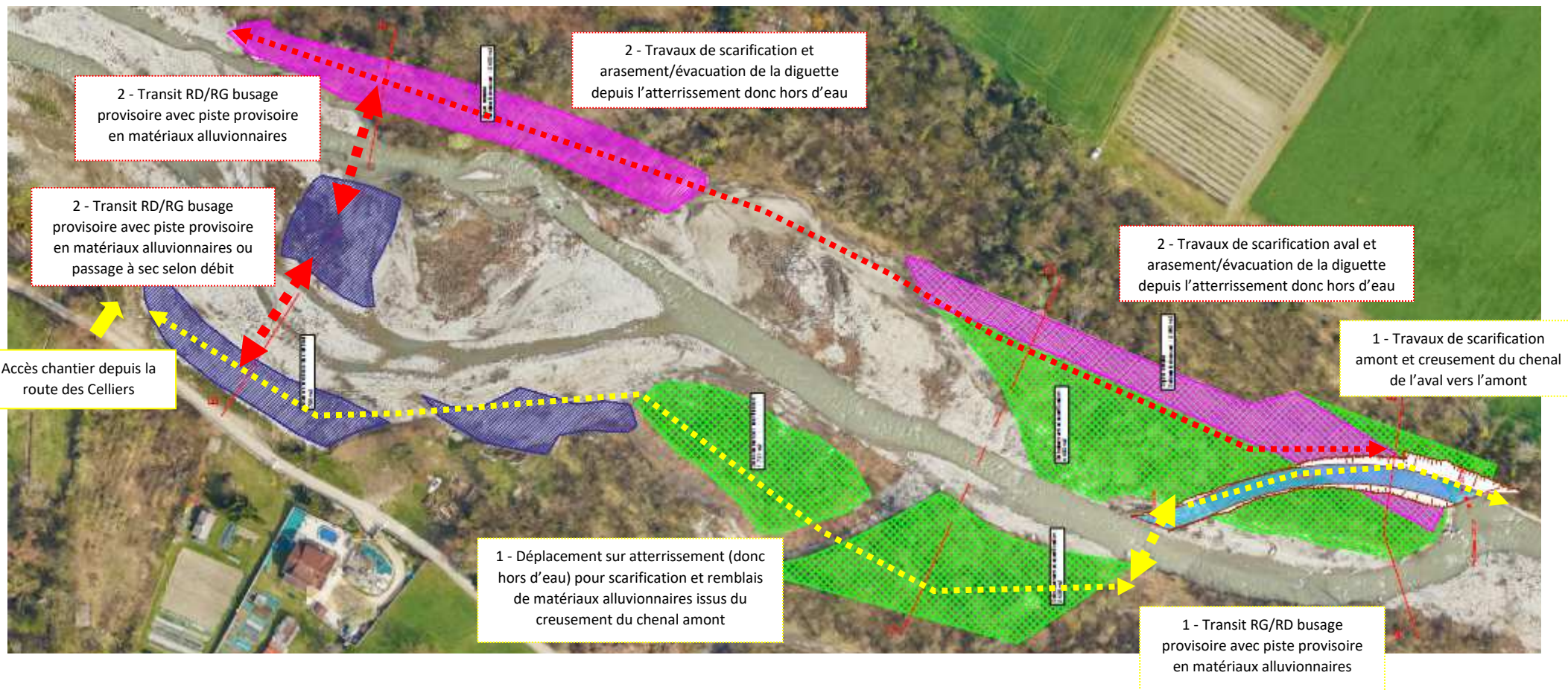
2 - Travaux de creusement de chenaux (aval vers amont) et arasement de la diguette depuis l'atterrissement donc hors d'eau

1 - Transit RG/RD busage provisoire avec piste provisoire en matériaux alluvionnaires

Accès chantier depuis le chemin du Clos Bernard



Site G4



Site G5

Accès chantier depuis la route des Celliers et le parcours de santé

3 – Dépose enrochements et déblais/retalutage de la berge RG depuis cette dernière donc hors d'eau

4 – Terrassements et remblais en lit mineur de l'aval vers l'amont

1 - Transit RG/RD busage provisoire avec piste provisoire en matériaux alluvionnaires

1 - Déplacement sur
atterrissement (donc hors
d'eau) pour scarification

2 - Transit RD/RG busage
provisoire avec piste provisoire
en matériaux alluvionnaires

2 - Déplacement sur
atterrissement (donc hors
d'eau) pour scarification

Un boniment en acoustique
à 250 mil